

Altid klar til at hjælpe

Registrer dit produkt, og få support på
www.philips.com/welcome

OTT2000



Brugervejledning

PHILIPS

Indholdsfortegnelse

1	Sikkerhed	2
	Sikkerhed	2

2	Dit klassiske mikrolydsystem	4
	Indledning	4
	Hvad er der i kassen	4
	Oversigt over produktet	5

3	Kom godt i gang	8
	Tilslut strømmen	8
	Gør fjernbetjeningen klar	8
	Tænd	8
	Indstil uret	8

4	Afspilning	10
	Diskafspilning	10
	Afspil vinylplade	11
	Afspilning fra USB-enhed	12
	Afspil fra Bluetooth-enhed	12
	USB-optagelse	12

5	Lyt til FM-radiostationer	14
	Sådan søger du automatisk efter en radiostation	14
	Programmer radiostationer automatisk	14
	Programmer radiostationer manuelt	14
	Vælg udsendelser i stereo/mono	14

6	Lyt til en ekstern enhed	15
----------	---------------------------------	-----------

7	Andre funktioner	16
	Indstil sleep-timeren	16
	Indstil alarm-timeren	16
	Juster lydstyrken	16

8	Produktinformation	17
	Specifikationer	17
	USB-afspilningsoplysninger	18
	Understøttede MP3-diskformater	18

9	Fejlfinding	19
	Generelt	19
	Om Bluetooth-forbindelse	19

10	Meddelelse	20
	Overholdelse	20
	Vedligeholdelse af dit produkt	20
	Omsorg for miljøet	20
	Varemærker	21
	Copyright	21

1 Sikkerhed

Læs og forstå alle instruktioner, inden du bruger dette produkt. Hvis der opstår skader, fordi instruktionerne ikke er blevet fulgt, gælder garantien ikke.

Sikkerhed



Advarsel

- Kabinettet bør aldrig tages af apparatet.
 - Forsøg aldrig at smøre nogen del på apparatet.
 - Se aldrig på laserstrålen inde i dette apparat.
 - Placer aldrig dette apparat på andet elektrisk udstyr.
 - Udsæt ikke apparatet for direkte sollys, åben ild eller varmekilder.
 - Sørg for, at du altid kan komme til ledningen, stikkontakten eller adapteren, så du kan afbryde strømmen fra apparatet.
- Enheden må ikke udsættes for dryp eller sprøjt.
 - Placer aldrig farlige genstande på enheden (f.eks. væskefyldte genstande, tændte stearinlys).
 - Hvis netstikket MAINS eller et apparatstik bruges til at afbryde enheden, skal disse kunne betjenes nemt.
 - Sørg for, at der er nok friplads rundt om produktet til ventilation.
 - Brug kun tilbehør og ekstraudstyr, der er godkendt af producenten.

Risiko for elektrisk stød eller brand!

- Udsæt aldrig produktet eller tilbehøret for regn eller vand. Anbring aldrig væskebeholdere, f.eks. vaser, i nærheden af produktet. Hvis der spildes væsker på eller i produktet, skal du øjeblikkeligt afbryde det fra stikkontakten. Kontakt kundeservice for at få produktet undersøgt før brug.
- Anbring aldrig produktet eller tilbehøret i nærheden af åben ild eller andre varmekilder, herunder direkte sollys.

- Indsæt aldrig genstande i ventilationsristene eller andre åbninger på produktet.
- Hvis netstikket eller et apparatstik bruges til at afbryde enheden, skal disse kunne betjenes nemt.
- Tag stikket til produktet ud af stikkontakten under tordenvejr.
- Når du tager ledningen ud, skal du altid holde i stikket, aldrig i ledningen.
- Fjern aldrig kabinettet på dette produkt.

Risiko for kortslutning eller brand!

- Før du tilslutter produktet til en stikkontakt, skal du sikre dig, at strømspændingen svarer til den værdi, der er anført bag på produktet. Tilslut aldrig produktet til stikkontakten, hvis det ikke har den samme spænding.
- Udsæt ikke produktet for regn, vand, sollys eller ekstrem varme.
- Undgå at tvinge stikket i stikkontakten. Løse stikkontakter kan forårsage gnistdannelse eller brand.

Risiko for personskade eller beskadigelse af produktet!

- Produktet må ikke udsættes for dryp eller sprøjt!
- Placer aldrig farlige genstande på produktet (f.eks. væskefyldte genstande eller tændte lys).
- Placer aldrig produktet eller andre genstande på strømledningerne eller på andet elektrisk udstyr.
- Hvis produktet transporteres ved temperaturer under 5 °C, skal produktet udpakkes, og du skal vente, indtil dets temperatur svarer til rumtemperaturen, før du slutter det til stikkontakten.
- Brug kun tilbehør og ekstraudstyr, der er godkendt af producenten.

Risiko for overophedning!

- Installer aldrig produktet på et indelukket sted. Sørg altid for en afstand på mindst 10 cm hele vejen rundt om produktet til ventilation.
- Sørg for, at gardiner eller andre genstande ikke dækker ventilationshullerne på produktet.

Risiko for slugning af knapcellebatteri!

- Enheden kan indeholde et batteri af mønt/knapcelletypen, som kan sluges. Opbevar altid batteriet utilgængeligt for børn! Hvis det sluges, kan batteriet medføre svære skader eller død. Der kan opstå alvorlige indvendige forbrændinger inden for to timer.
- Hvis du har mistanke om, at et batteri er blevet slugt eller kommet ind i kroppen, skal du øjeblikkeligt søge lægehjælp.
- Når du skifter batterierne, skal du altid holde nye og brugte batterier uden for børns rækkevidde. Sørg for, at batterirummet er lukket ordentligt, efter du har udskiftet batteriet.
- Hvis batterirummet ikke kan lukkes ordentligt, skal du stoppe med at bruge produktet. Hold det uden for børns rækkevidde, og kontakt producenten.



Bemærk

- Identifikationspladen findes bag på produktet.

2 Dit klassiske mikrolydsystem

Tillykke med dit køb, og velkommen til Philips! Hvis du vil have fuldt udbytte af den support, som Philips tilbyder, kan du registrere dit produkt på www.philips.com/welcome.

Indledning

Med dette produkt kan du:

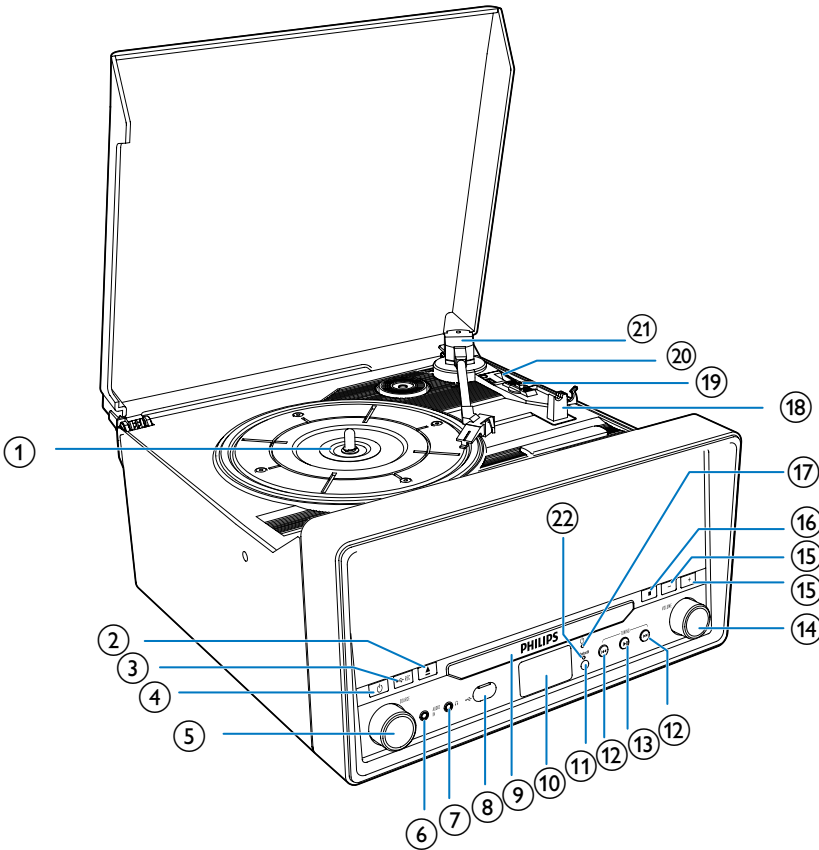
- lytte til vinylplader;
- lytte til FM-radiostationer
- lytte til lyd-CD'er;
- lytte til lyd fra en eksternt enhed via **AUDIO-IN** -stikket;
- lytte til lyd fra en eksternt enhed via en Bluetooth-forbindelse.
- lytte til lyd fra en USB-lagerenhed.

Hvad er der i kassen

Kontroller og identificer indholdet af pakken:

- ① Hovedenhed
- ② Kort brugervejledning
- ③ Sikkerhed- og meddelsesarb
- ④ Netledning
- ⑤ Fjernbetjening

Oversigt over produktet



Oversigt over enheden

① Drejeplade til vinylplader



- Åbn/luk diskskuffen.

③ REC

- Optag sporet fra disk/FM/Phono/AUX/Bluetooth til en USB-enhed.



- Tænd for enheden, eller skift til standbytilstand.

⑤ SOURCE-knap

- Vælg en kilde: CD, USB, FM, Phono/Aux eller Bluetooth.

⑥ AUDIO IN

- Tilslut en ekstern lydenhed.



- Hovedtelefonstik.

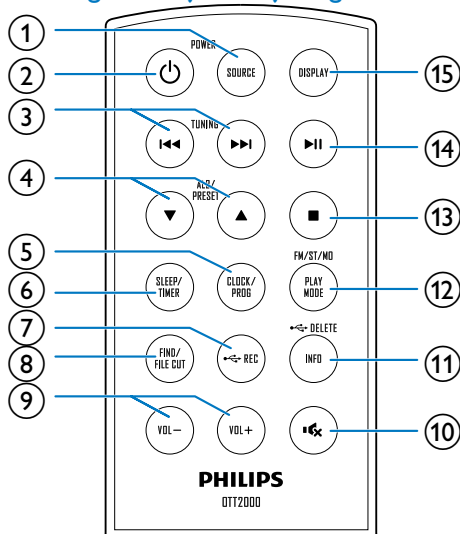


- USB-stik.

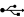



⑨ Diskskuffe

- ⑩ **Skærmpanel**
 - Vis aktuel status.
- ⑪ **IR-sensor**
 - Registrer signaler fra fjernbetjeningen (peg altid fjernbetjeningen mod IR-sensoren).
- ⑫ **⏮ / ⏭**
 - Gå til forrige/næste spor.
 - Find en radiostation.
 - Tryk på tasten, og hold den nede for at søge inden for et spor i disk/USB-kilde.
 - Indstil klokkeslæt.
- ⑬ **⏸**
 - Start afspilningen, eller sæt den på pause.
- ⑭ **VOLUME**
 - Drej på knappen for at justere lydstyrken.
- ⑮ **+/-**
 - Gå til forrige/næste album.
 - Vælg en forudindstillet radiostation.
- ⑯ **■**
 - Stop afspilningen.
 - Slet et program.
- ⑰ **strømindikator**
 - Lyser, når enheden er i standby-tilstand.
- ⑱ **Holder**
- ⑲ **Autostopvælger**
- ⑳ **Hastighedsvælger**
- ㉑ **Pickuparm**
- ㉒ **Bluetooth-indikator**
 - Blinker, når enheden er i parringstilstand eller tilslutningstilstand.
 - Lyser, når enheden er tilsluttet en Bluetooth-kompatibel enhed.

Øversigt over fjernbetjeningen

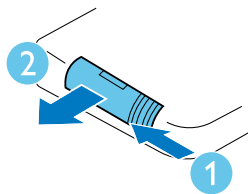


- ① **SOURCE**
 - Vælg en kilde: CD, USB, FM, Phono/ Aux eller Bluetooth.
- ② **⏻**
 - Tænd for enheden, eller skift til standbytilstand.
- ③ **⏮ / ⏭**
 - Gå til forrige/næste spor.
 - Find en radiostation.
 - Tryk på tasten, og hold den nede for at søge inden for et spor i disk/USB-kilde.
 - Indstil klokkeslæt.
- ④ **▲ / ▼**
 - Gå til forrige/næste album.
 - Vælg en forudindstillet radiostation.
 - Indstil klokkeslæt.
- ⑤ **CLOCK/PROG**
 - Indstil uret i standbytilstand.
 - Programmerer spor i disk/USB-kilde.
 - Programmerer radiostationer.
- ⑥ **SLEEP/TIMER**
 - Indstil sleep-timeren.
 - Indstil alarm-timeren.

- ⑦  **REC**
- Optag sporet fra disk/FM/Photo/AUX/Bluetooth til en USB-enhed.
- ⑧ **FIND/FILE CUT**
- Søg efter spor efter titlen eller navnet på mappen i disk/USB-kilde.
 - Tryk for at klippe lydfile under optagelse af lydfile fra Phono/AUX/Bluetooth-kilde til en USB-lagerenhed.
- ⑨ **VOL +/-**
- Øg eller reducer lydstyrken.
- ⑩  **M**
- Deaktiver/aktiver lyden.
- ⑪ **INFO/DELETE**
- I disk/USB-kilde skal du trykke for at få vist afspilningsoplysninger om .mp3-filerne.
 - Slet file fra USB-lagerenheden.
- ⑫ **PLAY MODE/FM/ST/MO**
- I disk/USB-kilde skal du vælge gentaget afspilningstilstand.
 - I disk/USB-kilde skal du vælge tilstanden for afspilning i tilfældig rækkefølge.
 - I FM-kilde skal du vælge stereoafspilning eller monoafspilning.
- ⑬  **■**
- Stop afspilning.
- ⑭  **▶ ||**
- Start afspilningen, eller sæt den på pause.
- ⑮ **DISPLAY**
- Vis tiden i en kildetilstand.

3 Kom godt i gang

Følg altid instruktionerne i dette afsnit i den angivne rækkefølge.



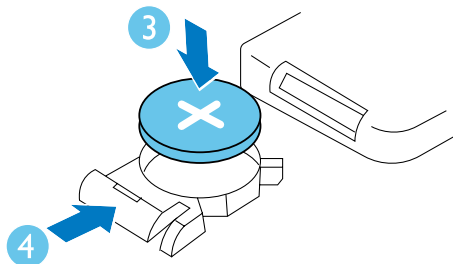
Tilslut strømmen

Tilslut netledningen til **AC MAIN~**-stikket og derefter til stikkontakten.

Gør fjernbetjeningen klar

! Advarsel

- Risiko for eksplosion! Opbevar ikke batterier i nærheden af varmekilder, sollys eller ild. Kast aldrig batterier i ild.
- Der kan opstå eksplosionsfare, hvis batteriet sættes forkert i. Udskift kun med samme eller tilsvarende type.



☰ Bemærk

- Før du trykker på fjernbetjeningens funktionsknapper, skal du vælge kilden vha. fjernbetjeningen og ikke vha. hovedenheden.
- Hvis fjernbetjeningen ikke skal bruges i en længere periode, skal du fjerne batteriet.

Første brug:

- 1 Fjern beskyttelsen for at aktivere fjernbetjeningens batteri.

Sådan udskiftes batteriet i fjernbetjeningen:

- 1 Åbn batterirummet.
- 2 Indsæt et CR2032-batteri med korrekt polaritet (+/-) som angivet.
- 3 Luk batterirummet.

Tænd

Tryk på ϕ .

- ↳ Produktet skifter til den sidst valgte kilde.
- For at sætte produktet i standbytilstand skal du trykke på ϕ igen.

Indstil uret

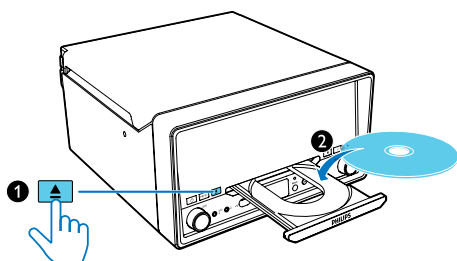
- 1 Tryk på **CLOCK/PROG** i standbytilstand.
- 2 Tryk på **◀◀/▶▶** for at vælge et tids-/datoformat, og tryk derefter på **CLOCK/PROG** for at bekræfte.
 - ↳ Timecifrene blinker.

- 3 Tryk på **◀◀ / ▶▶** for at indstille timetal, og tryk derefter på **CLOCK/PROG** for at bekræfte.
↳ Minutcifrene blinker.
- 4 Tryk på **◀◀ / ▶▶** for at indstille minuttal, og tryk derefter på **CLOCK/PROG** for at bekræfte.

4 Afspilning

Diskafspilning

- 1 Tryk på **SOURCE** gentagne gange for at vælge CD som kilde.
- 2 Tryk på ▲ for at åbne diskrummet.
- 3 Ilæg en disk med etiketsiden opad, og luk derefter diskskuffen.
- 4 Afspilning starter automatisk. Hvis ikke, skal du trykke på ►||.



Pause/genoptag afspilning

- Under afspilning skal du trykke på ►|| for at sætte afspilningen på pause/genoptage afspilningen.

Spring til et spor

For CD:

- Tryk på ◀◀ / ▶▶ for at vælge et andet spor.

For MP3-diske og USB-enheder:

- 1 Tryk på **PRESET/ALBUM** ▲ / ▼ for at vælge et album eller en mappe.
- 2 Tryk på ◀◀ / ▶▶ for at vælge et spor eller en fil.

Søgning inden for et spor

- 1 Under afspilning skal du trykke på ◀◀ / ▶▶ og holde den nede.
- 2 Slip knappen for at fortsætte den normale afspilning.

Programmering af numre

Bemærk

- Du kan kun programmere spor, når afspilningen er stoppet.
- Du kan højst programmere 20 numre.

- 1 I tilstanden afspilningsstop skal du trykke på **CLOCK/PROG** for at aktivere programmeringstilstanden.
↳ **[HUKOMMELSE]** (hukommelsen vises på skærmen).
- 2 MP3-spor: Tryk på ▲ / ▼ for at vælge et album.
- 3 Tryk på ◀◀ / ▶▶ for at vælge et spor; tryk derefter på **CLOCK/PROG** for at bekræfte.
- 4 Gentag trin 2 til 3 for at programmere flere spor.
- 5 Tryk på ►|| for at afspille de programmerede spor:
 - Hvis du vil slette programmeringen, skal du trykke på ■ i stopposition.
 - Programmeringstilstanden stopper automatisk, hvis der ikke trykkes på en knap i ca. 10 sekunder.

Få vist afspilningsoplysninger

Hold **INFO** nede under afspilningen.

- For CD:
 - Det aktuelle spors tid
 - Resterende tid for det aktuelle spor
 - Alle spors tid
 - Resterende tid for alle spor
- For MP3-diske og USB-enheder: ID3-oplysninger; f.eks. **[TITEL]** (titel), **[ALBUM]** (album), **[ARTIST]** (kunstner).

Søg efter numre

Du kan søge efter et spor efter titlen eller navnet på mappen inden for en disk/USB.

Bemærk

- For MP3-filer understøttes bithastigheder fra 32 kbps til 320 kbps.

For CD/MP3: Søg efter titel

- 1 I tilstanden afspilningsstop skal du trykke på **FIND/FILE CUT** én gang.
↳ Titler på alle numre vises i alfabetisk rækkefølge.
- 2 Tryk på **◀◀ / ▶▶** for at søge efter det ønskede nummers titel i alfabetisk rækkefølge.
- 3 Tryk på **▶▶** for at starte afspilning af det valgte nummer.

For MP3: Søg efter mappe

- 1 I tilstanden afspilningsstop skal du trykke på **FIND/FILE CUT** to gange.
↳ Mapperne vises i alfabetisk rækkefølge.
- 2 Tryk på **◀◀ / ▶▶** for at vælge en mappe.
- 3 Tryk på **▶▶** for at starte afspilning af alle numre i mappen.

Vælg funktionerne gentaget afspilning/afspilning i vilkårlig rækkefølge

- 1 Tryk på **PLAY MODE/FM/ST/MO** under afspilning for at vælge en gentagelsesindstilling eller afspilning i vilkårlig rækkefølge.
 - **↺** : Gentag det aktuelle spor
 - **↺** **REPEAT** : Gentag den aktuelle mappe (for MP3-diske)
 - **↺** **ALL** : Gentag alle
 - **RAN.** : Afspilning i tilfældig rækkefølge
- 2 For at genoptage almindelig afspilning skal du trykke gentagne gange på **PLAY MODE/FM/ST/MO**, indtil ingen indstilling vises.

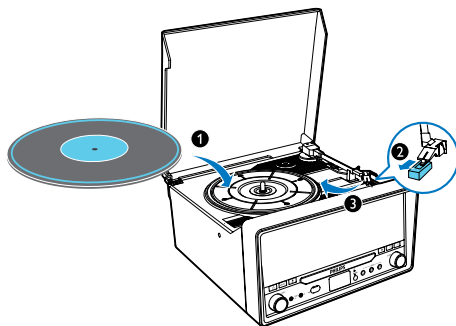
Afspil vinylplade



Advarsel

- Fjern nålebeskytteren før brug.
- Placer én vinylplade ad gangen på drejepladen.
- Hold 15 cm mindst mellem enheden og andre genstande.

- 1 Tryk på **SOURCE** gentagne gange for at vælge **PHONO/AUX** som kilde.
- 2 Vælg den korrekte hastighed med hastighedsvælgeren.
 - Du kan vælge hastighed 33 eller hastighed 45 i henhold til vinyltype.
- 3 Placer vinylpladen på drejepladen.
- 4 Løft pickuparmen, og bevæg den mod pladen.
↳ Drejepladen begynder automatisk at rotere.
- 5 Sænk forsigtigt pickuparmen hen på kanten af pladen for at starte afspilningen fra begyndelsen.
↳ Nummeret afspilles.
- 6 Juster lydstyrken til det ønskede niveau.
 - Hvis **AUTOSTOP** er indstillet til **ON**, holder drejepladen automatisk op med at rotere, efter at afspilningen er færdig.
- 7 Sæt pickuparmen sikkert tilbage på holderen.





Bemærk

- Mikrosystemet skifter automatisk til AUX-kilde, når en ekstern enhed er tilsluttet via **AUDIO IN**-stikket.

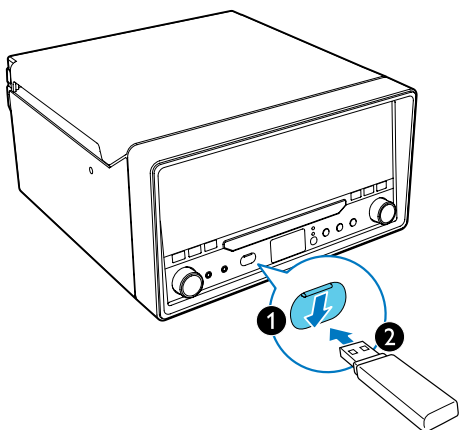
Afspilning fra USB-enhed



Bemærk

- Kontroller, at USB-lagerenheden indeholder lydindhold, der kan afspilles.
- Kun MP3-filer med bithastigheder fra 32 kbps til 320 kbps understøttes.
- USB-stikket understøtter ikke tilslutninger med USB-forlængerkabler og er ikke beregnet til at kommunikere direkte med en computer.

- 1 Skub det beskyttende USB-dæksel, og sæt en USB-lagerenhed i -stikket.



- 2 Tryk på **SOURCE** gentagne gange for at vælge USB som kilde.
 - ↳ Afspilning starter automatisk. Hvis ikke, skal du trykke på **▶▶**.
 - Tryk på **▲** / **▼** for at vælge en mappe.
 - Tryk på **◀◀** / **▶▶** for at vælge en lydfil.

Afspil fra Bluetooth-enhed

Du kan lytte til en Bluetooth-enhed via mikrosystemet.



Bemærk

- Før du tilslutter en Bluetooth-enhed til enheden, skal du gøre dig fortrolig med enhedens Bluetooth-funktioner.
- Sørg for, at enheden ikke står tæt på andre elektroniske apparater, som vil kunne skabe interferens.
- Det effektive dækningsområde mellem enheden og den parrede enhed er ca. 10 meter.
- Enhver forhindring mellem enhederne kan reducere dækningsområdet.

- 1 Tryk på **SOURCE** gentagne gange for at vælge BT-kilden.
 - ↳ Bluetooth-indikatoren blinker blåt.
- 2 Aktiver Bluetooth-funktionen på din Bluetooth-enhed (se enhedens brugervejledning).
- 3 Vælg "PHILIPS OTT2000" på din enhed mhp. parring.
- 4 Når forbindelsen er oprettet, skifter Bluetooth-indikatoren til konstant blåt.
- 5 Start musikafspilning på din Bluetooth-enhed.



Tip

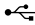
- Hvis mikrosystemet skifter fra en Bluetooth-kilde til en anden kilde, afbryder den tilsluttede Bluetooth-enhed forbindelsen automatisk.
- Systemet kan huske op til 4 tidligere tilsluttede Bluetooth-enheder.




USB-optagelse

Audio-CD-spor, MP3-diske, lyd fra vinylplade og Bluetooth, radio samt lyd fra eksterne enheder kan optages som filer i .mp3-format til en USB-lagerenhed.

Første gang du optager på USB-lagerenheden, oprettes der automatisk en mappe med navnet "PHILIPS OTT2000" på USB-lagerenheden. Hver gang du optager, gemmes de optagne filer i denne mappe.

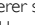
Optag på USB

Tilslut USB-lagerenheden til -stikket på denne enhed.

- 1 Forbered den kilde, der skal optages fra.
 - Disk - Vælg diskkilde, og isæt en disk. Du kan vælge et spor, hvorfra optagelsen starter.
 - Radio - Stil ind på en radiostation.
 - AUX IN - Vælg Phono/Aux-kilden, tilslut derefter en ekstern enhed, og påbegynd afspilning.
 - Phono - Vælg Phono/Aux-kilden, og afspil derefter vinylpladen.
 - Bluetooth-- Vælg Bluetooth-kilden, og afspil sporene.
- 2 Tryk på  **REC** for at starte optagelsen.
 - For CD-diske skal du trykke gentagne gange på  **REC** for at vælge:
 - (A) **[REC_ONE]** (optag ét): Det første/aktuelle spor optages.
 - (B) **[REC_ALL]** (optag alle): Alle spor/de resterende spor optages.
 - ↳ Diskafspilning starter automatisk fra begyndelsen af disken/det valgte spor, og optagelsen starter.
 - Tryk på  for at stoppe optagelsen.





Bemærk

- Hvis USB-lagerenheden ikke har nok hukommelse til at gemme lydfilerne, vises en meddelelse om, at hukommelsen er fuld.
- Optagelsesprocessen på CD-diske er først færdig, når hele sporet er optaget.
- Med hensyn til MP3-diske kopierer systemet filer til USB-lagerenheden, hvis der trykkes på  **REC**.

Afbryd optagelse

Når du optager lydfile fra Bluetooth/AUX/PHONO/FM til en USB-lagerenhed, kan du afbryde optagelsen ved at trykke på **FIND/FILE CUT** under optagelsen. Der generes en ny lydfil, og optagelsen fortsætter.

Slet filen fra USB

- 1 I tilstanden afspilningsstop skal du trykke på **SOURCE** gentagne gange for at vælge USB som kilde.
- 2 Tryk på **INFO/  DELETE**.
↳ **DEL -- 001** vises på skærmen.
- 3 Tryk på **◀◀/ ▶▶** for at vælge den fil, der skal slettes.
- 4 Tryk på **DELETE** for at bekræfte.
 - Tryk på  for at forlade filslutningstilstanden.

5 Lyt til FM-radiostationer

- 1 Drej på **SOURCE**-knappen for at vælge FM som kilde.
- 2 Søg efter radiostationer automatisk eller manuelt.

Bemærk

- For optimal modtagelse skal du trække antennen helt ud og justere dens position.
- Du kan maksimalt lagre 20 forudindstillede FM-radiostationer.

Sådan søger du automatisk efter en radiostation

- 1 Tryk på **◀◀ / ▶▶** og hold den nede i mere end 2 sekunder.
↳ Radioen stiller automatisk ind på en station med stærkt signal.
- 2 Gentag trin 1 for at finde flere stationer.
↳ Når en radiostation med et stærkt signal er registreret, standser søgningen, og radiostationen afspilles.

Programmer radiostationer automatisk

- 1 Tryk på **CLOCK/PROG** i mere end 2 sekunder for at aktivere den automatiske programmeringstilstand.
↳ Alle tilgængelige stationer bliver programmeret i rækkefølge efter bølgebandsmodtagelsens styrke.
↳ Den først programmerede radiostation afspilles automatisk.

- 2 Tryk på **▲ / ▼** for at vælge forudindstillede radiostationer.

Programmer radiostationer manuelt

- 1 Tryk gentagne gange på **◀◀ / ▶▶** for at finde en radiostation.
- 2 Tryk på **CLOCK/PROG** for at aktivere programmering.
- 3 Tryk på **▲ / ▼** for at tildele et nummer til denne radiostation.
- 4 Tryk på **CLOCK/PROG** for at bekræfte.
↳ Radiostationen gemmes med det valgte sekvensnummer.
- 5 Gentag trin 1-4 for at programmere flere radiostationer.

Bemærk

- Hvis en radiostation lagres over et sekvensnummer for en tidligere gemt station, overskrives den tidligere station.

Vælg udsendelser i stereo/mono

For at forbedre modtagelsen af stationer med svage signaler, skal monaural lyd vælges.

- I tuner-kilden skal du trykke på **FM/ST/MO** for at vælge en indstilling:
 - **[STEREO]**: udsendelse i stereo.
 - **[MONO]**: udsendelse i mono.

6 Lyt til en ekstern enhed

Du kan også lytte til en ekstern lydenhed, f.eks. en MP3-afspiller, via dette produkt.

- 1 Drej på **SOURCE**-knappen for at vælge **PHONO/AUX**-tilstand.
- 2 Tilslut lydindgangskablet til
 - **AUDIO IN**-stikket på frontpanelet på dette produkt, og
 - hovedtelefonstikket på den eksterne enhed.
- 3 Afspil den eksterne enhed (se enhedens brugervejledning).

7 Andre funktioner

Indstil sleep-timeren

Dette mikrolydsystem kan automatisk skifte til standby efter en forudindstillet periode.

- Mens mikrosystemet er tændt, skal du trykke flere gange på **SLEEP/TIMER** for at vælge et fast tidsinterval (i minutter).
 - [SLEEP -- 90]
 - [SLEEP -- 75]
 - [SLEEP -- 60]
 - [SLEEP -- 45]
 - [SLEEP -- 30]
 - [SLEEP -- 15]
 - [OFF]
- ↳ Når sleep-timeren aktiveres, vises [SLEEP] (dvale).

Sådan deaktiveres sleep-timeren

- Tryk på **SLEEP/TIMER** gentagne gange, indtil [SLEEP OFF] (sleep fra) vises.
 - ↳ Når sleep-timeren deaktiveres, forsvinder [SLEEP] (dvale).

Indstil alarm-timeren

Dette mikrosystem kan anvendes som vækkeur. Disk, USB eller tuner aktiveres til afspilning på et forudindstillet tidspunkt.

- 1 Tryk på ϕ for at sætte enheden i standbytilstand.
- 2 Kontroller, at du har indstillet uret korrekt.
- 3 Tryk på **SLEEP/TIMER**, og hold den nede.
 - ↳ Der vises en forespørgsel om valg af kilde.
- 4 Tryk på **SOURCE** gentagne gange for at vælge: CD, USB eller FM.

- 5 Tryk på **SLEEP/TIMER** for at bekræfte.
 - ↳ Timecifrene begynder at blinke.
- 6 Tryk på \lll / \ggg for at indstille timetallet.
- 7 Tryk på **SLEEP/TIMER** for at bekræfte.
 - ↳ Minutcifrene begynder at blinke.
- 8 Tryk på \lll / \ggg for at indstille minuttallet.
- 9 Tryk på **SLEEP/TIMER** for at bekræfte.
 - ↳ Timeren er indstillet og aktiveret.

Aktivering og deaktivering af alarm-timeren

- 1 Tryk på ϕ for at sætte mikrosystemet i standbytilstand.
- 2 Tryk på **SLEEP/TIMER** gentagne gange for at aktivere eller deaktivere timeren.
 - ↳ Hvis timeren er aktiveret, vises displayet ⌚ .
 - ↳ Hvis timeren er deaktiveret, vises ⌚ ikke på displayet.



Bemærk

- Hvis kilden DISC/USB vælges, og det valgte spor ikke kan spilles, aktiveres tuneren automatisk.
- Mikrolydsystemet skifter automatisk til standbytilstand, hvis der ikke udføres nogen handling inden for 30 minutter efter, at alarmkilden er aktiveret.

Juster lydstyrken

Drej på **VOLUME**-knappen for at skrue op/ned for lydstyrken.

8 Produktinforma- tion



Bemærk

- Produktoplysninger kan ændres uden varsel.

Specifikationer

Generelle oplysninger

AC-strømvurdering	220 - 240 V~, 50 Hz
Strømforbrug ved drift	16 W
Strømforbrug ved standby	< 1 W
Mål - Hovedenhed (B x H x D)	335 x 311 x 169 mm
Vægt (hovedenhed)	2,5 kg

Tuner

Indstillingsområde	FM: 87,50 - 108,00 MHz;
Indstilling af gitter	50 kHz
Samlet harmonisk forvrængning	< 2 %
Signal-/støjforhold	> 50 dB
Antal forudindstillede radiostationer	20

Vinylplade

Understøttet vinylpladestørrelse	7" 12"
Hastighed	33/45

Forstærker

Vurderet effekt	1,5 W x 2 RMS
Frekvensgang	60 Hz - 16 kHz, ± 3 dB
Signal-/støjforhold	> 65 dB
Aux-indgang	0,5 V RMS 20 kohm

Højtalere

Højtalerimpedans	4 ohm
Højtalerdriver	2 X 3" bredspektret
Sensitivitet	84 dB/m/W

Bluetooth

Kommunikationssystem	Bluetooth-standardversion 2.1
Udgang	Bluetooth Standard Power Class 2
Maksimalt kommunikationsområde	Sigtelinje: ca. 10 m
Frekvensbånd	2,4 GHz bånd (2,4000 GHz - 2,4835 GHz)
Kompatible Bluetooth-profiler	A2DP (Advanced Audio Distribution Profile)
Understøttede codecs - Modtag - Send	SBC (Sub Band Codec) Ikke understøttet

USB-afspilningsoplysninger

Kompatible USB-enheder:

- USB-flash-hukommelse (USB 1.1 og USB 2.0)
- USB-flash-afspillere (USB 1.1 og USB 2.0)
- Hukommelseskort (kræver en ekstra kortlæser for at fungere sammen med denne enhed)

Understøttede formater:

- USB- eller hukommelsesfilformat FAT12, FAT16, FAT32 (sektorstørrelse: 512 byte)
- MP3-bithastighed (datahastighed): 32 - 320 Kbps og variabel bithastighed
- Mappen har op til 8 niveauer indlejret
- Antal album/mapper: maksimalt 99
- Antal spor/titler: maksimalt 999
- ID3-mærke v2.0 til v2.3
- Filnavn i Unicode UTF8 (maksimal længde: 16 byte)

Understøttede MP3-diskformater

- ISO9660, Joliet
- Maksimale antal titler: 999 (afhængigt af filnavnenes længde)
- Maksimale antal album: 99
- Understøttede samplingfrekvenser: 32 kHz, 44,1 kHz, 48 kHz
- Understøttede bithastigheder: 32~320 (kbps), variable bithastigheder

9 Fejlfinding



Advarsel

- Fjern aldrig kabinettet på dette produkt.

Prøv aldrig selv at reparere produktet, da garantien i så fald bortfalder.

Hvis der forekommer fejl på produktet, bør du kontrollere følgende punkter; inden du bestiller reparation. Hvis der fortsat er problemer, skal du gå til Philips websted på (www.philips.com/support). Når du kontakter Philips, skal du sørge for, at produktet er i nærheden, og at modelnummeret og serienummeret er tilgængelige.

Generelt

Ingen strøm

- Kontroller, at netledningen er sat rigtigt i.
- Kontroller, at der er strøm i stikkontakten.

Ingen lyd

- Juster lydstyrken.
- Når du lytter til en eksternt enhed, skal du sørge for, at den eksterne enhed ikke er sat på lydløs.

Ingen reaktion fra produktet

- Kontroller, at strømforsyning er tilgængelig.
- Sluk for produktet, og tænd det igen.

Dårlig radiomodtagelse

- Signalerne er svage på grund af interferens fra andre elektriske produkter eller bygningsmæssige forhindringer. Flyt produktet til et sted uden interferens.
- Sørg for, at antennen er trukket helt ud. Juster placeringen af antennen.

Ur-/alarmindstilling er blevet slettet.

- Strømmen er blevet afbrudt, eller strømadapteren er blevet frakoblet.
- Indstil uret/alarmen igen.

Om Bluetooth-forbindelse

Musikafspilning kan ikke foretages på produktet selv efter gennemført Bluetooth-tilslutning.

- Enheden kan ikke bruges sammen med dette produkt til at afspille musik.

Lydkvaliteten er dårlig efter tilslutning af en Bluetooth-aktiveret enhed.

- Bluetooth-modtagelsen er dårlig. Flyt enheden tættere på dette produkt, eller fjern eventuelle forhindringer imellem dem.

Kan ikke oprette forbindelse til dette produkt.

- Enheden understøtter ikke de profiler, der kræves til produktet.
- Enhedens Bluetooth-funktion er ikke aktiveret. Se i enhedens brugervejledning for at finde ud af, hvordan funktionen aktiveres.
- Dette produkt er ikke i parringstilstand.
- Produktet har allerede forbindelse til en anden Bluetooth-aktiveret enhed. Afbryd enheden, og prøv igen.
- Tryk på ϕ for at genstarte produktet eller flytte produktet til Bluetooth-kilde igen for at gentilslutte.

Den parrede enhed kobler til og fra hele tiden.

- Bluetooth-modtagelsen er dårlig. Flyt enheden tættere på dette produkt, eller fjern eventuelle forhindringer imellem dem.
- Nogle mobiltelefoner kobler muligvis til og fra hele tiden, når du foretager eller afslutter opkald. Dette er ikke tegn på en funktionsfejl i produktet.
- På nogle enheder deaktiveres Bluetooth-forbindelsen muligvis automatisk for at spare strøm. Dette er ikke tegn på en funktionsfejl i produktet.

10 Meddelelse

Enhver ændring af dette apparat, som ikke er godkendt af WOOX Innovations, kan annullere brugers ret til at betjene dette udstyr.

Overholdelse

CE 0890

Dette produkt overholder EU's krav om radiointerferens.

Herved erklærer WOOX Innovations, at dette produkt overholder de væsentlige krav og andre relevante bestemmelser i direktivet 1999/5/EC.

Du kan se overensstemmelseserklæringen på www.philips.com/support.



Dette er et KLASSE II-apparat med dobbelt isolering og uden beskyttende jording.

Vedligeholdelse af dit produkt

- Læg ikke andre objekter end diske i diskskuffen.
- Læg ikke bulede eller knækkede diske i diskskuffen.
- Fjern diskene fra diskskuffen, hvis du ikke regner med at benytte produktet i en længere periode.
- Benyt kun mikrofiberklude til at rengøre produktet med.

Omsorg for miljøet



Dit produkt er udviklet og fremstillet med materialer og komponenter af høj kvalitet, som kan genbruges.



Når et produkt er forsynet med dette symbol med en overkrydset affaldsspand på hjul, betyder det, at produktet er omfattet af EU-direktiv 2002/96/EC.

Undersøg reglerne for dit lokale indsamlingssystem for elektriske og elektroniske produkter.

Følg de lokale regler, og bortskaf ikke dine udtjente produkter sammen med almindeligt husholdningsaffald. Korrekt bortskaffelse af udtjente produkter er med til at forhindre negativ påvirkning af miljø og helbred.



Dit produkt indeholder batterier, som er omfattet af EU-direktivet 2006/66/EC, og som ikke må bortskaffes sammen med almindeligt husholdningsaffald. Undersøg venligst de lokale indsamlingsregler for batterier, da korrekt bortskaffelse er med til at forhindre negativ påvirkning af miljø og helbred.

Miljøoplysninger

Al unødvendig emballage er udeladt. Emballagen er forenklet og består af tre materialer: Pap (kasse), polystyrenskum (buffer) og polyethylen (poser, beskyttende skumfolie). Systemet består af materiale, der kan genbruges, hvis det adskilles af et specialfirma. Overhold de lokale regler angående udsmidning af emballage, opbrugte batterier og gammelt udstyr.

Varemærker

Bluetooth

Bluetooth®-mærket og -logoet er registrerede varemærker tilhørende Bluetooth SIG, Inc., og WOOX Innovations' brug af sådanne mærker sker under licens.

Copyright

2013 © WOOX Innovations Limited. Alle rettigheder forbeholdes.
Specifikationerne kan ændres uden varsel.
WOOX forbeholder sig retten til at ændre produkter til enhver tid uden at være forpligtet til at justere tidligere tilbehør herefter.



Specifications are subject to change without notice
2013 © WOOX Innovations Limited. All rights reserved.
This product was brought to the market by WOOX
Innovations Limited or one of its affiliates, further referred
to in this document as WOOX Innovations, and is the
manufacturer of the product. WOOX Innovations is the
warrantor in relation to the product with which this booklet
was packaged. Philips and the Philips Shield Emblem are
registered trademarks of Koninklijke Philips N.V.

