

Alltid der for å hjelpe deg

Registrer produktet og få støtte på
www.philips.com/welcome



ORD7100



Brukerhåndbok

PHILIPS

Innholdsfortegnelse

1	Sikkerhet	2
<hr/>		
2	Dokkingssystemet	3
	Innledning	3
	Innholdet i esken	3
	Oversikt over systemet	4
<hr/>		
3	Koble til FM-antennen og strømledningen	5
<hr/>		
4	Slå på og velge en kilde	6
<hr/>		
5	Stille inn klokken	6
<hr/>		
6	Bruke dokkingstasjonen	7
	Kompatible iPod/iPhone-modeller	7
	Gled deg over lyd via dokkingstasjonen	7
	Lade iPod/iPhone	8
	Fjerne iPod/iPhone fra dokkingstasjon	8
<hr/>		
7	Høre på FM-radio	8
	Søke etter en radiostasjon automatisk	8
	Søke etter en radiostasjon manuelt	8
	Lagre radiostasjoner automatisk	9
	Lagre radiostasjoner manuelt	9
<hr/>		
8	Lytte til en ekstern enhet	9
<hr/>		
9	Justere volumet	10
<hr/>		
10	Bruk av fjernkontrollen	10
	Aktivere batteriet	10
	Styre avspillingen	10
	Bytte batteriet	11

11	Feilsøking	12
<hr/>		
12	Produktinformasjon	13
	Forsterker	13
	FM-radio	13
	Høytalere	13
	Generell informasjon	13
<hr/>		
13	Merknad	14
	Samsvar	14
	Ta vare på miljøet	14
	Merknad om varemerke	14
	Opphavsrett	15

1 Sikkerhet

Du må ha lest og forstått alle instruksjoner før du bruker dette produktet. Hvis det oppstår skade som et resultat av at instruksjonene ikke er fulgt, gjelder ikke garantien.

Fare for elektrisk støt eller brann!

- Fjern aldri dekelet på dette produktet.
- Produktet og tilbehøret må ikke utsettes for regn og vann. Plasser aldri beholdere med væske, for eksempel vaser, nær produktet. Hvis du søler væske på eller i produktet, må du straks koble det fra strømuttaket. Kontakt kundestøtte for å få produktet kontrollert før bruk.
- Ikke plasser produktet og tilbehøret nær åpen flamme eller andre varmekilder, inkludert direkte sollys.
- Ikke stikk inn gjenstander i ventilasjonsåpningene eller andre åpninger på produktet.
- Når strømuttaket eller en apparatkobling brukes som frakoblingsenhet, må frakoblingsenheten hele tiden være klar til bruk.
- Koble produktet fra strømuttaket i tordenvær.
- Når du kobler fra strømledningen, må du alltid trekke i støpslet, aldri i kabelen.
- Batterier (installert batteripakke eller batterier) skal ikke utsettes for sterk varme fra sol, ild eller lignende.

Fare for kortslutning eller brann!

- Før du kobler produktet til strømuttaket, må du kontrollere at nettspenningen har samme verdi som det som er oppgitt på baksiden eller undersiden av produktet. Ikke koble produktet til strømuttaket hvis spenningen er forskjellig.
- Utsett aldri fjernkontrollen eller batteriene for regn, vann, sol eller sterk varme.
- Unngå at det legges trykk på støpslene. Løse støpsler kan føre til lysbuedannelse eller brann.

- Sett inn batteriene riktig med polene (+/-) slik de er markert på fjernkontrollen.
- Fare for at batteriet eksploderer hvis det settes inn feil. Erstatt bare med samme eller tilsvarende type.

Fare for skade på person eller produktet!

- Produktet må ikke utsettes for drypping eller sprut.
- Ikke plasser noen som helst farekilder på produktet (for eksempel væskefylte objekter og tente stearinlys).
- Ikke plasser produktet eller andre gjenstander oppå strømledninger eller annet elektrisk utstyr.
- Hvis produktet har vært transportert i temperaturer under 5 °C, må du pakke det ut og vente til det når romtemperatur før du kobler det til strømuttaket.

Fare for overoppheting!

- Dette produktet må ikke installeres i et trangt rom. La det alltid være minst 10 cm på alle sider av produktet for ventilasjon.
- Kontroller at gardiner eller annet ikke dekker ventilasjonsåpningene på produktet.

Fare for smitte!

- Ta ut batteriet hvis det er utbrukt, eller hvis fjernkontrollen ikke skal brukes i en lengre tidsperiode.
- Batterier kan inneholde kjemikalier, og bør behandles som spesialavfall.

Fare for svelging av myntbatteri!

- Enheten kan inneholde et myntbatteri, som kan svelges. Oppbevar derfor batteriet utilgjengelig for barn til enhver tid! Hvis batteriet svelges, kan det forårsake alvorlige skader eller føre til dødsfall. Det kan oppstå store interne brannskader innen to timer etter at batteriet er svelget.
- Hvis du mistenker at noen har svelget et batteri eller stukket den inn i en kroppsåpning, må lege oppsøkes umiddelbart.

- Når du bytter batteri, skal alle nye og brukte batterier alltid oppbevares utilgjengelig for barn. Kontroller at batterirommet er fullstendig stengt når du har byttet batteri.
- Hvis det ikke er mulig å stenge batterirommet fullstendig, skal produktet ikke brukes lenger. Oppbevar det utilgjengelig for barn, og ta kontakt med produsenten.

Merknad

- Typeplaten er plassert bak på enheten.

2 Dokkingsystemet

Gratulerer med kjøpet, og velkommen til Philips! Hvis du vil dra full nytte av støtten som Philips tilbyr, kan du registrere produktet ditt på www.philips.com/welcome.

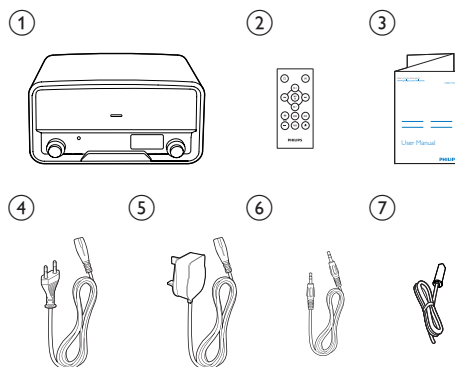
Innledning

Med dette systemet kan du:

- høre på lyd fra iPod/iPhone eller en eksternt enhet
- lade iPod/iPhone
- høre på FM-radiostasjoner

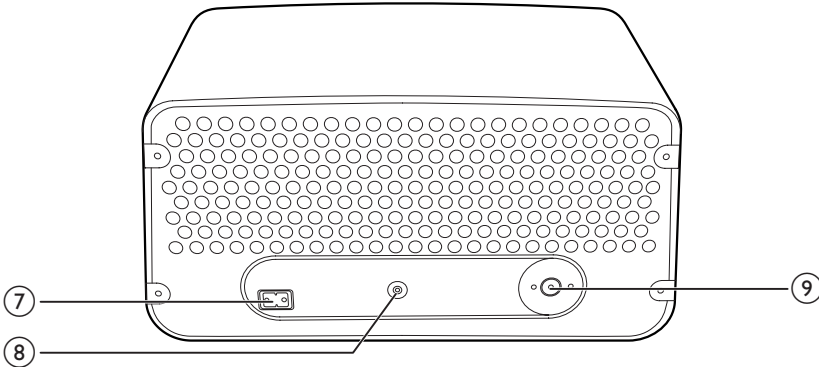
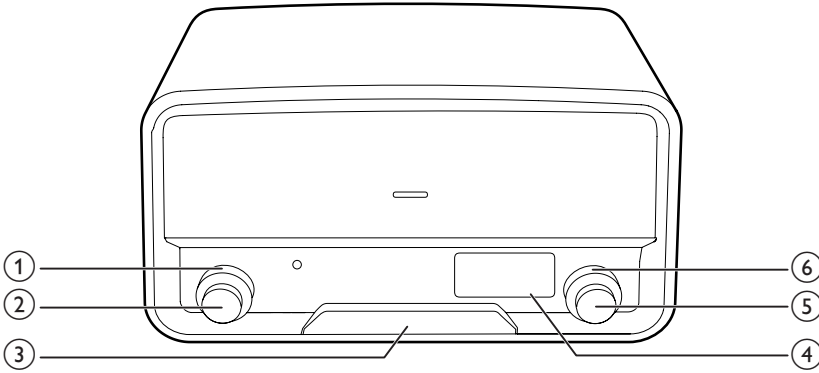
Innholdet i esken

Kontroller og identifiser innholdet i pakken:



- 1 Dokkinghøytaler
- 2 Fjernkontroll
- 3 Brukerhåndbok
- 4 VDE-strømledning
- 5 Strømledning for Storbritannia
- 6 kabel for mp3-kobling
- 7 FM-antenne

Oversikt over systemet



① SOURCE

- Vri for å velge en kilde.
- Vri for at systemet skal gå fra standbymodus til normal modus.

② POWER VOLUME

- Trykk for at systemet skal veksle mellom standbymodus og normal modus.
- Vri for å justere lydstyrken.

③ Dokkingstasjon for iPod/iPhone

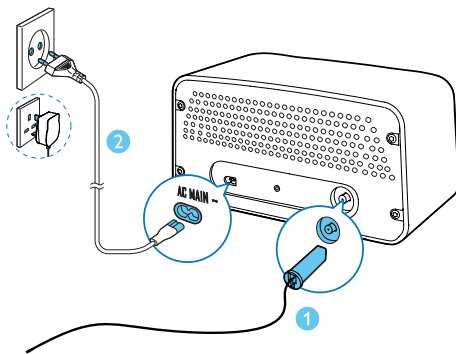
④ LCD-skjerm

⑤ SELECT

- I radiomodus vrir du for å søke etter en radiostasjon manuelt.
- I radiomodus trykker du på og holder nede for å aktivere automatisk søk etter og lagring av radiostasjoner.
- For en kompatibel iPod/iPhone trykker du for å sette på pause eller gjenoppta avspilling av musikk.
- For en kompatibel iPod/iPhone trykker du på og holder nede for å sette den i dvalemodus, eller du trykker for å aktivere den.

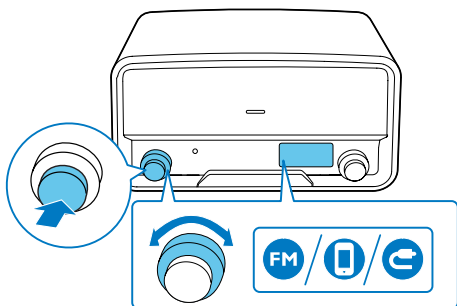
- ⑥ **PRESET**
 - Vri for å velge en forhåndsinnstilt radiostasjon.
- ⑦ **AC MAIN~**
 - Koble til strømledningen.
- ⑧ **MP3-LINK**
 - Koble til en ekstern spiller med en kabel for MP3-kobling.
- ⑨ **Kontakt for FM-antenne**
 - Koble til en FM-antenne.

3 Koble til FM-antennen og strømledningen



- 1 Koble FM-antennen til produktet.
- 2 Koble strømledningen til **AC MAIN~**-kontakten og deretter til stikkkontakten.

4 Slå på og velge en kilde



Slik slår du på produktet:

- trykk på knappen **POWER VOLUME**.
- vri knappen **SOURCE** på produktet, eller
- trykk på på fjernkontrollen.
 - ↳ Produktet bytter til den siste valgte kilden.
- For å sette produktet i standby-modus trykker du på knappen **POWER VOLUME** eller igjen.

Slik velger du en kilde:

- vri knappen **SOURCE** på produktet, eller
- trykk på knappen **SRC** på fjernkontrollen gjentatte ganger:
 - FM-radio: er uthevet, og frekvensen til den aktuelle FM-radiostasjonen vises.
 - iPod/iPhone: er uthevet, og **iPod - iPHONE** ruller.
 - Ekstern enhet: er uthevet, og **AUX** vises.

5 Stille inn klokken

- 1 I standby-modus trykker du på og holder nede knappen **SELECT** i to sekunder.
 - ↳ **24H** vises med **24** som blinker.
- 2 Vri på knappen **SELECT** for å velge et tidsformat, og trykk deretter på knappen **SELECT** for å bekrefte.
 - **24H**: 24-timers tidsformat
 - **12H**: 12-timers tidsformat↳ Timesifrene blinker.
- 3 Vri på knappen **SELECT** for å stille inn timene, og trykk deretter på knappen **SELECT** for å bekrefte.
 - ↳ Minuttsifrene blinker.
- 4 Vri på knappen **SELECT** for å stille inn minuttene, og trykk deretter på knappen **SELECT** for å bekrefte.
 - ↳ Den angitte tiden vises.



Tips

- Når iPod/iPhone er koblet til og gjenkjent, synkroniseres klokken på produktet med iPod/iPhone.

6 Bruke dokkingstasjonen

Du kan spille av lyd fra en kompatibel iPod/iPhone via dette produktet.

En applikasjon **Philips HomeStudio** er tilgjengelig på Apples App Store for dette produktet. For at du skal kunne glede deg over alle funksjoner, må du laste ned og installere applikasjonen til iPod/iPhone.

Merknad

- Under avspilling overføres ingen lydssignaler gjennom hodetelefonuttaket på iPod/iPhone.
- Når iPod/iPhone er koblet til og gjentjent, synkroniserer produktet klokken sin med iPod/iPhone automatisk.

Kompatible iPod/iPhone-modeller

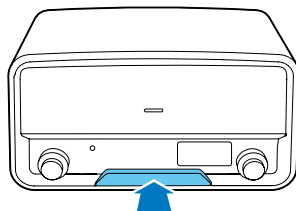
Dette produktet støtter følgende iPod- og iPhone-modeller:

Laget for

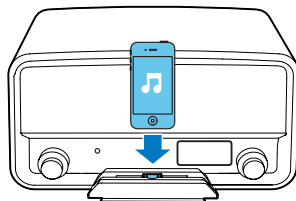
- iPod touch (andre, tredje og fjerde generasjon)
- iPod classic
- iPod nano (Andre, tredje, fjerde, femte og sjettede generasjon)
- iPhone 4S
- iPhone 4
- iPhone 3GS
- iPhone 3G

Gled deg over lyd via dokkingstasjonen

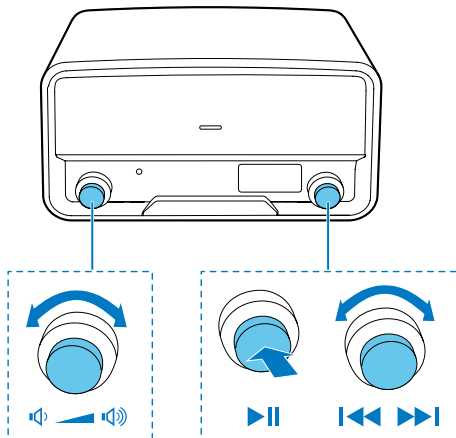
- 1 Bytt kilde til **iPod - iPHONE**.
- 2 Trykk på dokkingstasjonsskuffen for å løse den ut.




- 3 Koble iPod/iPhone til dokkingstasjonen.



- 4 Spill av et spor på iPod/iPhone.



- For å starte, sette på pause eller gjenoppta avspillingen trykker du på **SELECT**  -knappen.

- For å hoppe til et spor vrir du på  -knappen.
- For å sette iPod/iPhone i dvalemodus eller aktivere den trykker du på og holder nede  -knappen.

Lade iPod/iPhone

Når iPod/iPhone er i dokkingstasjonen og gjenkjent, starter ladingen.

Fjerne iPod/iPhone fra dokkingstasjon

Merknad

- Fare for skade på dokkingstasjonen eller iPod/iPhone: Ikke vri eller rist i iPod/iPhone.


- 1 Koble iPod/iPhone fra dokkingstasjonen.
- 2 Skyv dokkingstasjonsskuffen innover til du hører et "klikk", for å oppbevare den.

7 Høre på FM-radio

Merknad

- Du oppnår optimalt mottak hvis du forlenger antennen helt og justerer posisjonen, eller hvis du kobler til en utendørs antenne.
- Dette systemet støtter ikke MB-radiomottak (mellombølge).
- Du kan lagre opptil 20 stasjoner for hvert bånd.

Søke etter en radiostasjon automatisk

Vri knappen  med klokken eller mot klokken, og trykk deretter på knappen  i to sekunder.

↳ **5EH** vises, og deretter endres radiofrekvensen til en sterk stasjon oppdages.

- Hvis du vil stoppe søket, trykker på knappen  igjen.

Søke etter en radiostasjon manuelt

Vri på knappen  til frekvensen til radiostasjonen vises.

Lagre radiostasjoner automatisk

Trykk på og hold nede knappen **SELECT** til **RUH** vises.

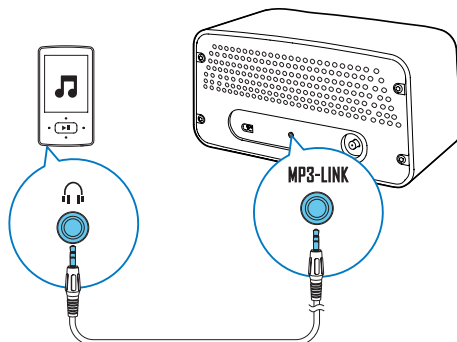
- ↳ Når søket er fullført, sender den første lagrede radiostasjonen.
- Hvis du vil stille inn en lagret radiostasjon, vrir du på knappen **PRESET** til det tilhørende frekvensnummeret vises.

Lagre radiostasjoner manuelt

- 1 Søk deg frem til ønsket radiostasjon.
- 2 Etter to sekunder trykker du på knappen **SELECT**.
 - ↳ **PXX** vises der **XX** blinker (**XX** indikerer sekvensnummer).
- 3 Vri på knappen **PRESET** for å velge et sekvensnummer.
- 4 Trykk på knappen **SELECT** for å bekrefte.
- 5 Gjenta trinn 1–4 for å lagre flere radiostasjoner:
 - For å overskrive en forhåndsinnstilt radiostasjon lagrer du en annen stasjon med sekvensnummeret til denne stasjonen.
 - Hvis du vil stille inn en lagret radiostasjon, vrir du på knappen **PRESET** til det tilhørende frekvensnummeret vises.

8 Lytte til en ekstern enhet

Du kan også lytte til en ekstern lydenhet, for eksempel en MP3-spiller, gjennom dette produktet.



- 1 Bytt kilde til **RUH**.
- 2 Koble kabelen for MP3-koblingen mellom
 - kontakten **MP3-LINK** på bakpanelet på dette produktet, og
 - jack-kontakten for hodetelefoner på den eksterne enheten
- 3 Spill av lyd på den eksterne enheten (se tilhørende brukerhåndbok).

9 Justere volumet

Vri på knappen **POWER**
VOLUME.

10 Bruk av fjernkontrollen

Under bruk kan du bruke fjernkontrollen til å styre avspillingen.

Aktivere batteriet

Når du skal bruke den for første gang, trekker du beskyttelsen ut av batterirommet.

Styre avspillingen

Under avspilling må du følge instruksjonene nedenfor for å styre avspillingen.

FM-modus

Knapper	Funksjoner
⏮ / ⏭	For å stille inn en bestemt radiostasjon trykker du gjentatte ganger til den aktuelle frekvensen vises.
⏮ / ⏭	For å stille inn forrige eller neste sterke radiostasjon trykker du og holder nede for å starte søket.
PRESET +/-	For å gå til en forhåndsinnstilt radiostasjon trykker du gjentatte ganger til sekvensnummeret og frekvensen vises.

Knapper	Funksjoner
PROG	Slik programmerer du radiostasjoner: <ol style="list-style-type: none"> 1 Søk deg frem til radiostasjonen som du vil lagre. 2 Trykk på PROG for å aktivere programmeringen. 3 Trykk på PRESET +/- for å velge et sekvensnummer. 4 Trykk på PROG for å bekrefte. 5 Gjenta trinn 1–4 for å programmere flere radiostasjoner.
DISP	For å vise klokken eller den gjeldende frekvensen trykker du på den.

DOCK-modus

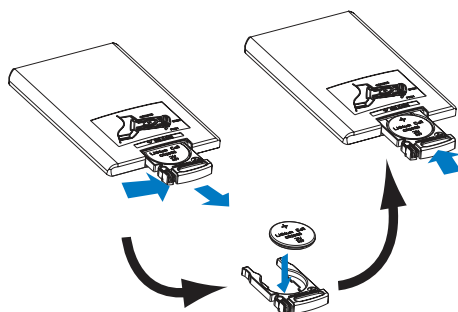
Knapper	Funksjoner
▶ OK	For å starte, sette på pause eller gjenoppta avspilling trykker du på den.
▶ OK	For å sette iPod/iPhone i dvalemodus eller aktivere den trykker du og holder den nede.
◀◀ / ▶▶	For å hoppe til et spor trykker du gjentatte ganger.
◀◀ / ▶▶	For å spole frem eller tilbake i et spor trykker du og holder nede.

MENU	Slik velger du et spor fra biblioteket: <ol style="list-style-type: none"> 1 Trykk på MENU for å få tilgang til menyen iPod/Musikk (iPod/musikk) iPod/iPhone. 2 Trykk på MENU gjentatte ganger for å bla gjennom kategoriene. 3 Trykk på ◀◀ / ▶▶ for å gå gjennom underkategorier eller velge et spor. 4 Trykk på ▶ OK for å åpne undermenyen eller starte det valgte sporet.
-------------	--

Volum

Knapper	Funksjoner
VOL+/ VOL-	For å heve eller senke volumet trykker du gjentatte ganger.
MUTE	For å dempe produktet eller løse den fra dempet status trykker du på knappen.

Bytte batteriet



- 1 Dra ut batteriskuffen, og fjern det gamle batteriet.
- 2 Sett inn et CR2025-batteri med riktig polaritet (+/-) som angitt.
- 3 Sett inn batteriskuffen.

11 Feilsøking



Advarsel

- Fjern aldri dekselet på dette produktet.

Prøv aldri å reparere systemet selv, da det kan gjøre garantien ugyldig.

Hvis det oppstår problemer når du bruker dette produktet, må du kontrollere de følgende punktene før du ber om service. Hvis problemet ikke blir løst, går du til Philips' webområde (www.philips.com/support). Når du kontakter kundestøtten, må du sørge for at produktet er i nærheten, og at modellnummeret og serienummeret er tilgjengelig.

Problem	Løsning
Ikke strøm	Kontroller at strømledningen er ordentlig tilkoblet.
	Kontroller at strømuttaket fører strøm. Hvis en tilkoblet iPod/iPhone forblir inaktiv i 15 minutter når den er valgt som kilde, bytter systemet til standby-modus automatisk.
Ikke lyd eller dårlig lyd.	Juster volumet.
	Trykk på MUTE for å løse ut høyttalerne fra dempet status.
Produktet svarer ikke	Ta ut støpselet og sett det inn igjen, og slå deretter på produktet på nytt. Hvis en tilkoblet iPod/iPhone forblir inaktiv i 15 minutter når den er valgt som kilde, bytter systemet til standby-modus automatisk.
	Fjernkontrollen virker ikke
Fjernkontrollen virker ikke	Før du trykker på en funksjonsknapp, må du velge den riktige kilden med fjernkontrollen i stedet for systemet.
	Reduser avstanden mellom fjernkontrollen og systemet.
	Sett inn batteriet med polene riktig (+/-) som vist.
	Bytt ut batteriet.
	Rettt fjernkontrollen mot IR-sensoren på frontpanelet til systemet.
Radiosignalet er svakt	Øk avstanden mellom produktet og andre elektriske apparater.
	Forleng antennen helt.
	Koble til en utendørs FM-antenne i stedet.
Klokken er slettet	Strømtilførselen har blitt forstyrret, eller strømledningen har blitt koblet fra.
	Tilbakestill klokken.

12 Produktinformasjon

Merknad

- Produktinformasjon kan endres uten varsel.

Forsterker

Frekvenssvar	60 Hz–16 kHz, ± 3 dB
Signal-til-støy-forhold	> 70 dBA
Aux-inngang	0,5 V RMS 10 kohm

FM-radio

Innstillingsområde	87,50–108,00 MHz
Innstillingsnett	50 kHz
Total harmonisk forvrengning	< 2 %
Signal-til-støy-forhold	> 50 dBA
Antall forhåndsinnstilte radiostasjoner	20

Høytalere

Høytalerimpedans	6 ohm
Høytalerdriver	2 X 3" heldekkende
Følsomhet	> 82 dB/m/W

Generell informasjon

AC-strømforsyning	100–240V~, 50/60 Hz
Effektforbruk i driftsmodus	15 W
Mål (hovedenhet)	325 x 175 x 167 mm
Vekt (hovedenhet)	3,5 kg

13 Merknad

Eventuelle endringer på denne enheten som ikke er uttrykkelig godkjent av WOOX Innovations, kan frata brukeren autorisasjon til å bruke utstyret.

Samsvar



Dette produktet er i samsvar med kravene for radioforstyrrelser i EU.

Symbol for klasse II-utstyr:



CLASS II-apparat med dobbel isolering og uten vedlagt jordledning.

Ta vare på miljøet



Produktet er utformet og produsert med materialer og deler av svært høy kvalitet som kan resirkuleres og gjenbrukes.



når et produkt er merket med dette symbolet, en søppeldunk med kryss over, betyr det at produktet dekkes av EU-direktiv 2002/96/EF. Finn ut hvor du kan levere inn elektriske og elektroniske produkter til gjenvinning i ditt lokalmiljø.

Følg de lokale reglene, og ikke kast gamle produkter sammen med det vanlige husholdningsavfallet. Hvis du kasserer gamle produkter riktig, bidrar du til å forhindre negative konsekvenser for helse og miljø.



Produktet inneholder batterier som omfattes av EU-direktiv 2006/66/EF, og som ikke kan kasseres i vanlig husholdningsavfall. Gjør deg kjent med lokale regler om innsamling av batterier. Riktig kassering bidrar til å forhindre negative konsekvenser for helse og miljø.

Miljøinformasjon

All unødvendig emballasje er utelatt. Vi har forsøkt å gjøre emballasjen enkel å dele i tre materialer: papp (eske), polystyrenskum (buffer) og polyetylen (poser, beskyttende skumlag). Systemet består av materialer som kan resirkuleres og gjenbrukes hvis det demonteres av fagfolk. Gjør deg kjent med lokale bestemmelser før du kaster emballasjematerialer, oppbrukte batterier og gammelt utstyr.

Merknad om varemerke

Made for



iPod



iPhone

"Laget for iPod" og "Laget for iPhone" betyr at et elektronisk tilbehør er spesifikt utformet for å kobles til henholdsvis iPod eller iPhone, og at utvikleren sertifiserer at det innfrir Apple-standardene for ytelse. Apple er ikke ansvarlig for bruken av denne enheten eller hvorvidt enheten samsvarer med sikkerhetsstandarder eller lovbestemte standarder. Vær oppmerksom på at bruken av dette tilbehøret med iPod eller iPhone kan påvirke trådløs ytelse. iPod og iPhone er varemerker tilhørende Apple Inc. og er registrert i USA og andre land.

Opphavsrett

2014 © WOOX Innovations Limited. Med enerett.

Philips og Philips-skjoldmerket er registrerte varemerker for Koninklijke Philips N.V. og brukes av WOOX Innovations Limited på lisens fra Koninklijke Philips N.V.

Spesifikasjonene kan endres uten varsel.

WOOX forbeholder seg retten til når som helst å endre produkter uten å måtte endre tidligere leverte produkter på tilsvarende måte.



Specifications are subject to change without notice.

2014 © WOOX Innovations Limited. All rights reserved.

Philips and the Philips' Shield Emblem are registered trademarks of Koninklijke Philips N.V. and are used by WOOX Innovations Limited under license from Koninklijke Philips N.V.

ORD7100_10_UM_V2.0

