

Altid klar til at hjælpe

Registrer dit produkt, og få support på
www.philips.com/welcome



ORD7100



Brugervejledning

PHILIPS

Indholdsfortegnelse

| | | |
|-----------|---|-----------|
| 1 | Sikkerhed | 2 |
| <hr/> | | |
| 2 | Dit dockingsystem | 3 |
| | Indledning | 3 |
| | Hvad er der i kassen | 3 |
| | Oversigt over systemet | 4 |
| <hr/> | | |
| 3 | Tilslut FM-antennen og netledningen | 5 |
| <hr/> | | |
| 4 | Tænd, og vælg en kilde | 6 |
| <hr/> | | |
| 5 | Indstil uret | 6 |
| <hr/> | | |
| 6 | Brug docken | 7 |
| | Kompatible iPod-/iPhone-modeller | 7 |
| | Nyd lyd via docken | 7 |
| | Oplad din iPod/iPhone | 8 |
| | Fjern iPod/iPhone fra docken | 8 |
| <hr/> | | |
| 7 | Lyt til FM-radio | 8 |
| | Sådan søger du automatisk efter en radiostation | 8 |
| | Sådan søger du manuelt efter en radiostation | 8 |
| | Gem radiostationer automatisk | 8 |
| | Gem radiostationer manuelt | 9 |
| <hr/> | | |
| 8 | Lyt til en ekstern enhed | 9 |
| <hr/> | | |
| 9 | Juster lydstyrken | 10 |
| <hr/> | | |
| 10 | Brug af fjernbetjening | 10 |
| | Aktiver batteriet | 10 |
| | Afspilningsstyring | 10 |
| | Udskift batteriet | 11 |
| <hr/> | | |
| 11 | Fejlfinding | 12 |

| | | |
|-----------|---------------------------|-----------|
| 12 | Produktinformation | 13 |
| | Forstærker | 13 |
| | FM-tuner | 13 |
| | Højttalere | 13 |
| | Generelle oplysninger | 13 |
| <hr/> | | |
| 13 | Meddelelse | 14 |
| | Overholdelse | 14 |
| | Omsorg for miljøet | 14 |
| | Varemærker | 14 |
| | Copyright | 15 |

1 Sikkerhed

Læs og forstå alle instruktioner, inden du bruger dette produkt. Hvis der opstår skader, fordi instruktionerne ikke er blevet fulgt, gælder garantien ikke.

Risiko for elektrisk stød eller brand!

- Fjern aldrig kabinettet på dette produkt.
- Udsæt aldrig produktet eller tilbehøret for regn eller vand. Anbring aldrig væskebeholdere, f.eks. vaser, i nærheden af produktet. Hvis der spildes væsker på eller i produktet, skal du øjeblikkeligt afbryde det fra stikkontakten. Kontakt kundeservice for at få produktet undersøgt før brug.
- Anbring aldrig produktet eller tilbehøret i nærheden af åben ild eller andre varmekilder, herunder direkte sollys.
- Indsæt aldrig genstande i ventilationsristene eller andre åbninger på produktet.
- Hvis netstikket eller et apparatstik bruges til at afbryde enheden, skal disse kunne betjenes nemt.
- Tag stikket til produktet ud af stikkontakten under tordenvejr.
- Når du tager ledningen ud, skal du altid holde i stikket, aldrig i ledningen.
- Batterier (installeret batteripakke eller batterier) må ikke udsættes for ekstrem varme fra f.eks. sol, ild eller lignende.

Risiko for kortslutning eller brand!

- Før du tilslutter produktet til en stikkontakt, skal du sikre dig, at strømspændingen svarer til den værdi, der er anført bag på produktet. Tilslut aldrig produktet til stikkontakten, hvis det ikke har den samme spænding.
- Udsæt aldrig fjernbetjeningen eller batterierne for regn, vand, sol eller overdreven varme.
- Undgå at tvinge stikket i stikkontakten. Løse stikkontakter kan forårsage gnistdannelse eller brand.

- Isæt batteriet korrekt med polerne (+/-) vendende som vist på fjernbetjeningen.
- Der kan opstå eksplosionsfare, hvis batteriet sættes forkert i. Udskift kun med samme eller tilsvarende type.

Risiko for personskade eller beskadigelse af produktet!

- Produktet må ikke udsættes for dryp eller sprøjt!
- Placer aldrig farlige genstande på produktet (f.eks. væskefyldte genstande eller tændte lys).
- Placer aldrig produktet eller andre genstande på strømledningerne eller på andet elektrisk udstyr.
- Hvis produktet transporteres ved temperaturer under 5 °C, skal produktet udpakkes, og du skal vente, indtil dets temperatur svarer til rumtemperaturen, før du slutter det til stikkontakten.

Risiko for overophedning!

- Installer aldrig produktet på et indelukket sted. Sørg altid for en afstand på mindst 10 cm hele vejen rundt om produktet til ventilation.
- Sørg for, at gardiner eller andre genstande ikke dækker ventilationshullerne på produktet.

Risiko for forurening!

- Fjern batteriet, hvis det er opbrugt, eller hvis fjernbetjeningen ikke skal bruges i en længere periode.
- Batterier indeholder kemiske stoffer og bør derfor altid bortskaffes på forsvarlig vis.

Risiko for slugning af knapcellebatteri!

- Enheden kan indeholde et batteri af mønt/knapcelletypen, som kan sluges. Opbevar altid batteriet utilgængeligt for børn! Hvis det sluges, kan batteriet medføre svære skader eller død. Der kan opstå alvorlige indvendige forbrændinger inden for to timer.
- Hvis du har mistanke om, at et batteri er blevet slugt eller kommet ind i kroppen, skal du øjeblikkeligt søge lægehjælp.

- Når du skifter batterierne, skal du altid holde nye og brugte batterier uden for børns rækkevidde. Sørg for, at batterirummet er lukket ordentligt, efter du har udskiftet batteriet.
- Hvis batterirummet ikke kan lukkes ordentligt, skal du stoppe med at bruge produktet. Hold det uden for børns rækkevidde, og kontakt producenten.

Bemærk

- Identifikationspladen findes bag på produktet.

2 Dit dockingsystem

Tillykke med dit køb, og velkommen til Philips! Hvis du vil have fuldt udbytte af den support, som Philips tilbyder, kan du registrere dit produkt på www.philips.com/welcome.

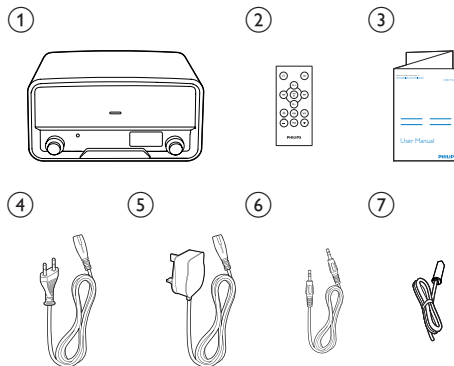
Indledning

Med dette system kan du:

- nyde lyden fra iPod/iPhone eller ekstern enhed,
- oplade din iPod/iPhone, og
- lytte til FM-radiostationer.

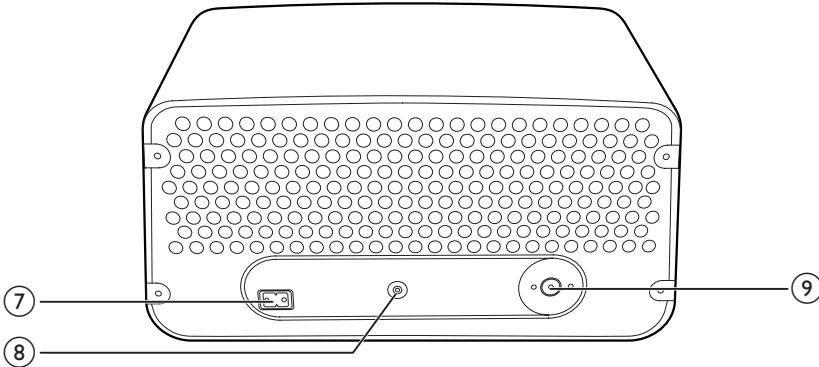
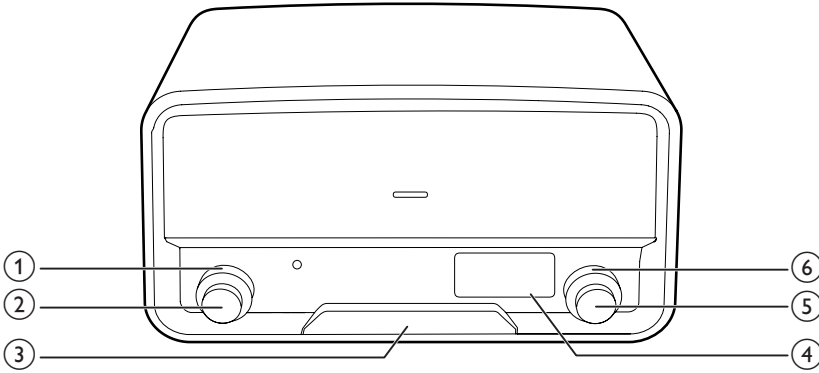
Hvad er der i kassen

Kontroller og identificer indholdet af pakken:



- ① Dockinghøjtaler
- ② Fjernbetjening
- ③ Brugervejledning
- ④ VDE-netledning
- ⑤ Netledning for Storbritannien
- ⑥ MP3-link-kabel
- ⑦ FM-antenne

Oversigt over systemet



① SOURCE

- Drej for at vælge en kilde.
- Drej for at tænde systemet fra standbytilstand til normal tilstand.

② POWER VOLUME

- Tryk på for at skifte mellem standbytilstand og normal tilstand.
- Drej for at justere lydstyrken.

③ Dock til iPod/iPhone

④ LCD-skærm

⑤ SELECT

- I radiotilstand skal du dreje for at søge efter en radiostation manuelt.

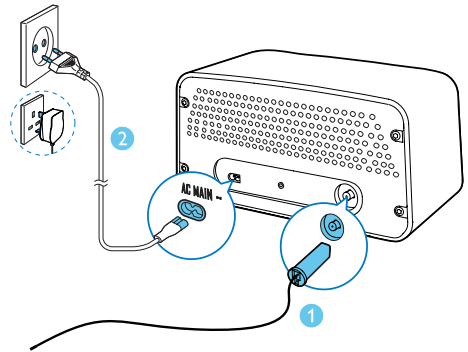
- I radiotilstand skal du trykke og holde nede for at aktivere den automatiske søgning efter og lagring af radiostationer.
- Til en kompatibel iPod/iPhone skal du trykke for at sætte afspilning på pause eller genoptage afspilning af musik.
- Til en kompatibel iPod/iPhone skal du holde den nede for at skifte til sleep-tilstand, eller trykke for at vække den.

⑥ PRESET

- Drej for at vælge en forudindstillet radiostation.

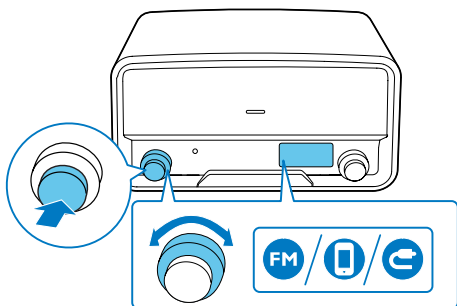
- ⑦ **AC MAIN~**
 - Tilslut til netledningen.
- ⑧ **MP3-LINK**
 - Tilslut til en ekstern afspiller via et MP3 link-kabel.
- ⑨ **Stik til FM-antenne**
 - Tilslut til en FM-antenne.

3 Tilslut FM-antennen og netledningen



- 1 Tilslut FM-antennen til produktet.
- 2 Tilslut netledningen til **AC MAIN~**-stikket og derefter til stikkontakten.

4 Tænd, og vælg en kilde



Tænd produktet ved at

- trykke på knappen **POWER VOLUME**,
- dreje på knappen **SOURCE** på produktet, eller
- trykke på ⏻ på fjernbetjeningen.
↳ Produktet skifter til den sidst valgte kilde.
 - Sæt produktet i standbytilstand ved at trykke på knappen **POWER VOLUME** eller ⏻ igen.

Vælg en kilde

- ved at dreje på knappen **SOURCE** på produktet, eller
- trykke gentagne gange på knappen **SRC** på fjernbetjeningen.
 - FM-radio: **FM** er fremhævet, og frekvensen for den nuværende FM-radiostation vises.
 - iPod/iPhone: **iPod** er fremhævet, og **iPod - iPHONE** vises.
 - Ekstern enhed: **C** er fremhævet, og **AUX** vises.

5 Indstil uret

- 1 Hold knappen **SELECT** ⏪ nede i 2 sekunder i standbytilstand.
↳ **24H** vises med **24** blinkende.
- 2 Drej på knappen **SELECT** ⏪ for at vælge tidsformatet, og tryk derefter på knappen **SELECT** ⏪ for at bekræfte.
 - **24H**: 24-timers tidsformat
 - **12H**: 12-timers tidsformat↳ Timecifrene blinker.
- 3 Drej på knappen **SELECT** ⏪ for at indstille timetal, og tryk derefter på knappen **SELECT** ⏪ for at bekræfte.
↳ Minutcifrene blinker.
- 4 Drej på knappen **SELECT** ⏪ for at indstille minuttal, og tryk derefter på knappen **SELECT** ⏪ for at bekræfte.
↳ Det indstillede klokkeslæt vises.



Tip

- Når din iPod/iPhone tilsluttes og genkendes, synkroniseres uret på produktet med din iPod/iPhone.

6 Brug docken

Du kan lytte til lyd fra iPod/iPhone via dette produkt.

Programmet **Philips HomeStudio** er tilgængeligt på Apple App Store for dette produkt. Før du kan få glæde af alle funktioner, skal du downloade og installere programmet på din iPod/iPhone.

Bemærk

- Under afspilning overføres der ikke lydssignaler via hovedtelefonstikket på din iPod/iPhone.
- Når din iPod/iPhone tilsluttes og genkendes, synkroniseres produktets ur automatisk med iPod/iPhone.

Kompatible iPod-/iPhone-modeller

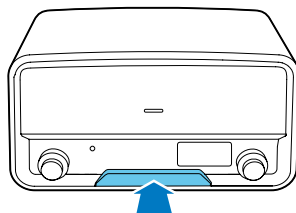
Dette produkt understøtter følgende iPod- og iPhone-modeller:

Designet specifikt til

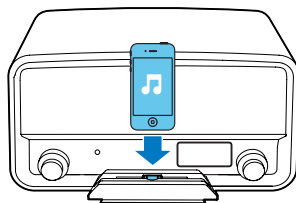
- iPod touch (2., 3. og 4. generation)
- iPod classic
- iPod nano (2., 3., 4., 5. og 6. generation)
- iPhone 4S
- iPhone 4
- iPhone 3GS
- iPhone 3G

Nyd lyd via docken

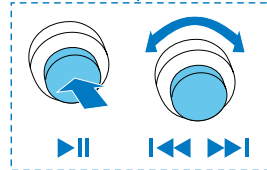
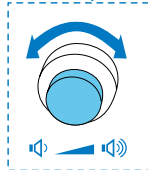
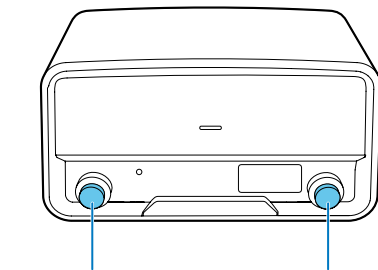
- 1 Sæt kildevælgeren på **iPod** - **iPhone**.
- 2 Tryk på dockskuffen for at skubbe den ud.


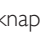


- 3 Tilslut din iPod/iPhone til docken.



- 4 Afspil et spor på din iPod/iPhone.



- For at starte, sætte på pause eller genoptage afspilning skal du trykke på knappen **SELECT** .
- Drej på knappen **SELECT**  for at springe et nummer over.

- Tryk på knappen ^{SELECT} ◀▶▶, og hold den nede, for at gå til sleep-tilstand eller vække iPod/iPhone'en.

Oplad din iPod/iPhone

Når iPod/iPhone er i docken og genkendt, begynder opladningen.

Fjern iPod/iPhone fra docken

Bemærk

- Risiko for skader på docken eller din iPod/iPhone: Undlad at dreje eller ryste din iPod/iPhone.

- 1 Tag iPod/iPhone ud af docken.
- 2 Skub dockskuffen indad, indtil du hører et klik, for at lukke den.

7 Lyt til FM-radio

Bemærk

- Optimal modtagelse opnås ved at trække antennen helt ud og justere dens position eller ved at tilslutte en udendørs antenne.
- Dette produkt understøtter ikke MWV-radiomodtagelse (mellembølge).
- Du kan gemme op til 20 stationer for hvert bånd.

Sådan søger du automatisk efter en radiostation

Drej knappen ^{SELECT} ◀▶▶ med eller mod uret, og tryk derefter på knappen ^{SELECT} ◀▶▶, og hold den nede i 2 sekunder:

↳ **SEH** vises, og radiofrekvensen ændres, inden en stærk station registreres.

- Tryk på knappen ^{SELECT} ◀▶▶ igen for at stoppe søgningen.

Sådan søger du manuelt efter en radiostation

Drej på knappen ^{SELECT} ◀▶▶, indtil frekvensen på den ønskede radiostation vises.



Gem radiostationer automatisk

Hold knappen ^{SELECT} ◀▶▶ nede, indtil **AVE** vises.

↳ Efter søgningen er udført, afspilles den først gemte radiostation.

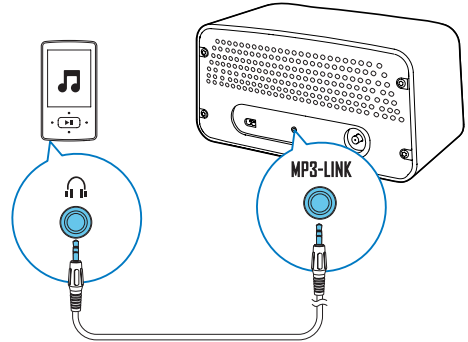
- For at stille ind på en gemt radiostation skal du dreje på knappen **PRESET**, indtil dens sekvensnummer vises.

Gem radiostationer manuelt

- 1 Stil ind på den ønskede radiostation.
- 2 Efter 2 sekunder skal du trykke på knappen **SELECT** .
↳ **PXX** vises, mens **XX** blinker (**XX** angiver et sekvensnummer).
- 3 Drej på knappen **PRESET** for at vælge et sekvensnummer.
- 4 Tryk på knappen **SELECT**  for at bekræfte.
- 5 Gentag trin 1 til 4 for at gemme flere radiostationer:
 - Hvis du vil overskrive en forudindstillet radiostation, skal du gemme en anden radiostation med dens sekvensnummer.
 - For at stille ind på en gemt radiostation skal du dreje på knappen **PRESET**, indtil dens sekvensnummer vises.


8 Lyt til en ekstern enhed

Du kan også lytte til en ekstern lydenhed, f.eks. en MP3-afspiller, via dette produkt.



- 1 Sæt kildevælgeren på **AUX**.
- 2 Tilslut det medfølgende MP3 Link-kabel mellem
 - **MP3-LINK**-stikket på bagpanelet på dette produkt, og
 - hovedtelefonstikket på den eksterne enhed.
- 3 Afspil lyd på den eksterne enhed (se enhedens brugervejledning).

9 Juster lydstyrken

Drej på knappen  POWER VOLUME.

10 Brug af fjernbetjening

Under brug kan du bruge fjernbetjeningen for at styre afspilningen.



Aktiver batteriet

Ved første ibrugtagning skal beskyttelsestapen trækkes ud af batterirummet.

Afspilningsstyring

Følg instruktionerne nedenfor for at styre afspilningen.

FM-tilstand:

| Taster | Funktioner |
|---|--|
|  | Indstil en bestemt radiostation ved at trykke gentagne gange, indtil dens frekvens vises. |
|  | Indstil den forrige eller næste stærke radiostation ved at trykke på knappen og holde nede for at starte scanningen. |
| PRESET +/- | Indstil en forudindstillet radiostation ved at trykke gentagne gange, indtil dens sekvensnummer og frekvens vises. |

| Taster | Funktioner |
|-------------|--|
| PROG | <p>For at programmere radiostationer:</p> <ol style="list-style-type: none"> 1 Find den radiostation, du vil gemme. 2 Tryk på PROG for at aktivere programmering. 3 Tryk på PRESET +/- for at vælge et sekvensnummer. 4 Tryk på PROG for at bekræfte. 5 Gentag trin 1-4 for at programmere flere radiostationer. |
| DISP | Tryk på knappen for at få vist uret eller den aktuelle frekvens. |

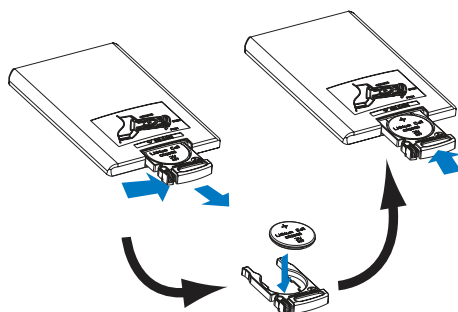
Tilstanden DOCK

| Taster | Funktioner |
|-------------------|--|
| ▶ OK | Tryk for at starte afspilning, sætte den på pause eller genoptage afspilning. |
| ▶ OK | Tryk på knappen og hold den nede, for at gå til sleep-tilstand eller vække iPod/iPhone'en. |
| ◀◀ / ▶▶ | Tryk gentagne gange for at springe et spor over. |
| ◀◀ / ▶▶ | Søg hurtigt tilbage eller fremad i et spor ved at trykke på knappen og holde den nede. |
| MENU | <p>Sådan vælger du et spor fra biblioteket:</p> <ol style="list-style-type: none"> 1 Tryk på MENU for at få adgang til menuen iPod/Music (iPod/musik) i din iPod/iPhone. 2 Tryk på gentagne gange på MENU for at løbe igennem kategorier. 3 Tryk på ◀◀ / ▶▶ for at løbe igennem underkategorier eller vælge et spor. 4 Tryk på ▶ OK for at åbne undermenuen eller starte det valgte spor. |

Lydstyrke

| Taster | Funktioner |
|-----------------------|--|
| VOL+/ VOL- | Tryk gentagne gange for at øge eller mindske lydstyrken. |
| MUTE | Sæt produktet på lydløs eller afslut lydløs tilstand ved at trykke på knappen. |

Udskift batteriet



- 1 Træk batteriskuffen ud, og fjern det afladte batteri.
- 2 Indsæt et CR2025-batteri med korrekt polaritet (+/-) som angivet.
- 3 Sæt batteriskuffen i.

11 Fejlfinding



Advarsel

- Fjern aldrig kabinettet på dette produkt.

Prøv aldrig selv at reparere produktet, da garantien i så fald bortfalder.

Hvis der forekommer fejl på produktet, bør du kontrollere følgende punkter; inden du bestiller reparation. Hvis der fortsat er problemer, skal du gå til Philips websted på (www.philips.com/support).

Når du kontakter kundeservice, skal du sørge for, at produktet er i nærheden, og at modelnummeret og serienummeret er tilgængelige.

| Problem | Løsning |
|------------------------------|---|
| Ingen strøm | Kontrollér, at netledningen er sat rigtigt i. |
| | Kontroller, at der er strøm i stikkontakten. Hvis en tilsluttet iPod/iPhone har været inaktiv i 15 minutter; mens den er valgt som kilde, skifter systemet automatisk til standbytilstand. |
| Ingen lyd eller dårlig lyd | Juster lydstyrken. |
| | Tryk på MUTE for at afslutte lydløs tilstand for højttalerne. |
| Ingen reaktion fra produktet | Tilslut netledningen igen, og tænd derefter for produktet igen. |
| | Hvis en tilsluttet iPod/iPhone har været inaktiv i 15 minutter; mens den er valgt som kilde, skifter systemet automatisk til standbytilstand. |
| Fjernbetjeningen virker ikke | Inden du trykker på en given funktionsknap, skal du vælge den korrekte kilde med fjernbetjeningen i stedet for på systemet. |
| | Prøv at mindske afstanden mellem fjernbetjeningen og systemet. |
| | Isæt batteriet, således at polerne (+/-) vender som vist. |
| | Udskift batteriet. Peg fjernbetjeningen direkte mod IR-sensoren på forsiden af systemet. |
| Dårlig radiomodtagelse | Øg afstanden mellem produktet og andre elektriske apparater. |
| | Træk antennen helt ud. Tilslut en udendørs FM-antenne i stedet for. |
| Uret er blevet slettet | Strømmen er blevet afbrudt, eller netledningen er blevet frakoblet. |
| | Indstil uret igen. |

12 Produktinforma- tion



Bemærk

- Produktoplysninger kan ændres uden varsel.

Generelle oplysninger

| | |
|-------------------------|------------------------|
| AC-strømvurdering | 100-240V~, 50/60 Hz |
| Strømforsbrug ved drift | 15 W |
| Mål (hovedenhed) | 325 x 175 x 167 mm |
| Vægt (hovedenhed) | 3,5 kg |

Forstærker

| | |
|---------------------|----------------------------|
| Frekvensgang | 60 Hz - 16 kHz, ± 3 dB |
| Signal-/støjforhold | > 70 dBA |
| Aux-indgang | 0,5 V RMS 10 kOhm |

FM-tuner

| | |
|--|------------------|
| Indstillingsområde | 87,50-108,00 MHz |
| Indstilling af gitter | 50 kHz |
| Samlet harmonisk forvrængning | < 2 % |
| Signal-/støjforhold | > 50 dBA |
| Antal forudindstillede radiostationer | 20 |

Højtalere

| | |
|------------------|---------------------|
| Højtalerimpedans | 6 ohm |
| Højtalerdriver | 2 X 3" bredspektret |
| Sensitivitet | > 82 dB/m/W |

13 Meddelelse

Enhver ændring af dette apparat, som ikke er godkendt af WOOX Innovations, kan annullere brugerens ret til at betjene dette udstyr.

Overholdelse



Dette produkt overholder EU's krav om radiointerferens.

Klasse II-udstyrssymbol:



KLASSE II-apparat med dobbelt isolering og ingen beskyttende jording.

Omsorg for miljøet



Dit produkt er udviklet og fremstillet med materialer og komponenter af høj kvalitet, som kan genbruges.



Når et produkt er forsynet med dette symbol med en overkrydset affaldsspand på hjul, betyder det, at produktet er omfattet af EU-direktiv 2002/96/EC. Undersøg reglerne for dit lokale indsamlingssystem for elektriske og elektroniske produkter.

Følg de lokale regler, og bortskaf ikke dine udtjente produkter sammen med almindeligt husholdningsaffald. Korrekt bortskaffelse af udtjente produkter er med til at forhindre negativ påvirkning af miljø og helbred.



Dit produkt indeholder batterier, som er omfattet af EU-direktivet 2006/66/EC, og som ikke må bortskaffes sammen med almindeligt husholdningsaffald. Undersøg venligst de lokale indsamlingsregler for batterier, da korrekt bortskaffelse er med til at forhindre negativ påvirkning af miljø og helbred.

Miljøoplysninger

Al unødvendig emballage er udeladt. Emballagen er forenklet og består af tre materialer: Pap (kasse), polystyrenskum (buffer) og polyethylen (poser; beskyttende skumfolie).

Systemet består af materiale, der kan genbruges, hvis det adskilles af et specialfirma. Overhold de lokale regler angående udsmidning af emballage, opbrugte batterier og gammelt udstyr.

Varemærker

Made for



iPod



iPhone

"Made for iPod" og "Made for iPhone" betyder, at et elektronisk tilbehør er designet til at passe specifikt til henholdsvis iPod eller iPhone, og at det er blevet certificeret af udvikleren til at overholde Apples ydeevnestandarder. Apple er ikke ansvarlig for denne enheds drift, eller for om enheden overholder sikkerhedsstandarder og lovmæssige standarder. Bemærk, at brugen af dette tilbehør med iPod eller iPhone kan påvirke den trådløse ydeevne. iPod og iPhone er varemærker tilhørende Apple Inc., der er registreret i USA og andre lande.

Copyright

2014 © WOOX Innovations Limited. Alle rettigheder forbeholdes.

Philips og Philips-skjoldemblem er registrerede varemærker tilhørende Koninklijke Philips N.V. og anvendes af WOOX Innovations Limited på licens fra Koninklijke Philips N.V.’

Specifikationer kan ændres uden varsel.

WOOX forbeholder sig retten til at ændre produkter til enhver tid uden at være forpligtet til at justere tidligere tilbehør herefter.



Specifications are subject to change without notice.

2014 © WOOX Innovations Limited. All rights reserved.

Philips and the Philips' Shield Emblem are registered trademarks of Koninklijke Philips N.V. and are used by WOOX Innovations Limited under license from Koninklijke Philips N.V.

ORD7100_10_UM_V2.0

