

Visuomet esame šalia, kad padėtume jums

Užregistruokite savo prietaisą ir gaukite pagalbą internete
www.philips.com/welcome

ORD7100

**Klausimai?
Susisiekite
su Philips**



Naudojimosi instrukcijų knygelė

PHILIPS

Turinys

| | | | |
|---|-----------|--|-----------|
| 1. Pastabos apie saugumą | 3 | 10. Nuotolinio valdymo pulto naudojimas ... | 11 |
| 2. Jūsų įkrovimo įrenginys | 4 | Baterijos aktyvavimas | 11 |
| Pristatymas | 4 | Grojimo valdymas | 11 |
| Ką rasite dėžutėje | 4 | Baterijos keitimas | 12 |
| Įrenginio apžvalga | 5 | 11. Trikių šalinimas | 13 |
| 3. FM antenos ir maitinimo laido prijungimas | 6 | 12. Informacija apie įrenginį | 14 |
| 4. Įjungimas ir šaltinio pasirinkimas | 7 | Stiprintuvas | 14 |
| 5. Laikrodžio nustatymas | 7 | FM Radijas | 14 |
| 6. Įrenginio naudojimas | 8 | Garsiakalbiai | 14 |
| Suderinami iPod/iPhone modeliai | 8 | Bendra informacija | 14 |
| Mėgaukitės garsu, grojamu per įrenginį | 8 | 13. Pastabos | 15 |
| iPod/iPhone įkrovimas | 9 | Atitikimas | 15 |
| iPod/iPhone nuėmimas | 9 | Rūpinimasis aplinka | 15 |
| 7. FM Radijo klausymas | 9 | Pastaba apie prekinčius ženklus | 15 |
| Automatinis radijo stočių suradimas | 9 | Pastaba apie autorines teises | 15 |
| Radijo stočių suradimas rankiniu būdu | 9 | | |
| Automatinis radijo stočių išsaugojimas atmintyje | 10 | | |
| Radijo stočių išsaugojimas atmintyje rankiniu būdu | 10 | | |
| 8. Išorinio įrenginio grojimas | 10 | | |
| 9. Garsumo lygio reguliavimas | 11 | | |

1. Pastabos apie saugumą

Prieš naudojantis produktu perskaitykite ir įsisavinkite visą informaciją, esančią instrukcijose. Jeigu atsiras žala dėl to, jog nesilaikysite instrukcijų, garantija produktui negalios.

Rizika sukelti elektros išrovą arba gaisrą!

Niekuomet nenuimkite įrenginį gaubiančio dangčio.

- Neleiskite produktui ar įvairiems jo priedams panirti į vandenį. Saugokite įrenginį bei jo priedus nuo atviro lietaus. Šalia produkto niekada nelaikykite indų su skysčiais, tokių kaip vazų ir pan. Išsiliejus skysčiui ant produkto, nedelsiant atjunkite įrenginį iš maitinimo šaltinio. Prieš pradėdant naudoti įrenginį, susisiekite su Philips Klientų aptarnavimo specialistais, kurie patikrins jūsų produktą prieš tolimesnį naudojimą.
- Niekuomet nelaikykite produkto ar jo priedų prie atviros ugnies arba kitų karštų skleidžiančių šaltinių, tarp jų ir tiesioginiuose saulės spinduliuose.
- Niekuomet jokiais objektais neuždenkite produkto vėdinimo ar kitų angų.
- Jei pagrindinis maitinimo laidas arba prailgintuvas yra naudojamas kaip pagrindinis atjungimo prietaisas, jis visuomet turi būti veikiantis.
- Žaibo, audros metu išjunkite įrenginį iš elektros tinklo.
- Kai atjunginėsite maitinimo laidą, traukite už kištuko, o ne už paties laido.
- Baterijos (baterijų pakuotė ar įdėtos baterijos) negali būti paveiktos padidinto karščio, tokio kaip saulės spinduliai, ugnis ir pan.

Rizika sukelti trumpą jungimą arba gaisrą!

- Prieš prijungiant produktą prie maitinimo šaltinio, įsitikinkite, kad maitinimo šaltinis yra tokios pačios įtampos kaip ir įtampa, atspausdinta šio įrenginio apačioje arba gale.
- Baterijos negali turėti sąlyčio su lietuimi, vandeniui ar šilumos šaltiniais.
- Ištraukdami kištukus nenaudokite jėgos. Sugadinti kištukai gali sukelti kibirkštis ar gaisrą.

- Teisingai įdėkite bateriją, tinkamai atitaisydami poliškumo (+/-) simbolius, pažymėtus pultelyje.
- Yra sprogimo pavojus, jei baterija bus netinkamai pakeista. Pakeiskite bateriją tik tokia pačia arba to paties tipo baterija.

Rizika susižeisti arba sugadinti produktą!

- Ant šio įrenginio negali lašėti ir taškytis vanduo.
- Ant įrenginio niekuomet nedėkite pavojingų daiktų, tokių kaip indų su skysčiais, degančių žvakių ir pan.).
- Niekuomet nestatykite produkto ant maitinimo laidų arba kitų elektros prietaisų.
- Jeigu produktas yra transportuojamas žemesnėje nei 5°C temperatūroje, išpakuokite jį ir prieš prijungdami prie maitinimo šaltinio įsitikinkite, kad jūsų įrenginys pasiekė kambario temperatūrą.

Perkaitinimo rizika!

- Niekada nestatykite produkto uždaroje erdvėje. Visada palikite bent 10cm laisvos vietos aplink produktą, kad jis galėtų ventiliuotis.
- Įsitikinkite, kad įrenginio ventiliacijos angų neuždengtų užuolaidos ar kiti daiktai.

Užteršimo rizika!

- Išimkite baterijas, jeigu jos yra išsikrovusios arba jeigu nuotolinio valdymo pultas nebus naudojamas ilgą laiką.
- Baterijose yra cheminių medžiagų, kuriomis turi būti tinkamai atsikratoma.

Rizika praryti bateriją!

- Produkte/nuotolinio valdymo pulte gali būti monetos formos baterija, kuri netyčia gali būti praryta. Baterijas visuomet laikykite vaikams nepasiekiamose vietose! Prarytos baterijos gali sukelti rimtus sužeidimus arba mirtį. Per dvi valandas nuo nurijimo momento gali atsirasti rimti vidiniai nudegimai.
- Jei prarijote bateriją ar ji pateko į kitas kūno vietas, nedelsiant kreipkitės į medikus.
- Kai keičiate baterijas, įsitikinkite, jog senosios ar naujosios baterijos yra vaikams nepasiekiamoje vietoje. Pakeitę patikrinkite, ar tvirtai uždarėte baterijų skyrelį.

... Pastabos apie saugumą

- Jei negalite tvirtai uždaryti baterijų skyrelio, nustokite naudotis prietaisu. Laikykite jį vaikams nepasiekiamoje vietoje ir susisiekite su gamintoju.



Patarimas

- Produkto tipą nurodanti lentelė yra įrenginio apačioje.

2. Jūsų įkrovimo įrenginys

Sveikiname įsigijus šį įrenginį ir sveiki prisijungę prie Philips! Jeigu norite gauti pilną reikalingą pagalbą, užregistruokite savo įrenginį www.philips.com/welcome tinklapyje internete.

Pristatymas

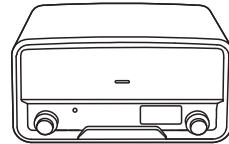
Naudodamiesi šiuo įrenginiu, jūs galėsite:

- mėgautis muzika, grojama jūsų iPod/iPhone ar kitais audio įrenginiais,
- įkrauti savo iPod/iPhone ir
- klausytis FM radijo stočių.

Ką rasite dėžutėje

Patikrinkite, ar visus išvardintus elementus radote dėžutėje:

①



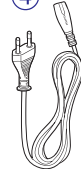
②



③



④



⑤

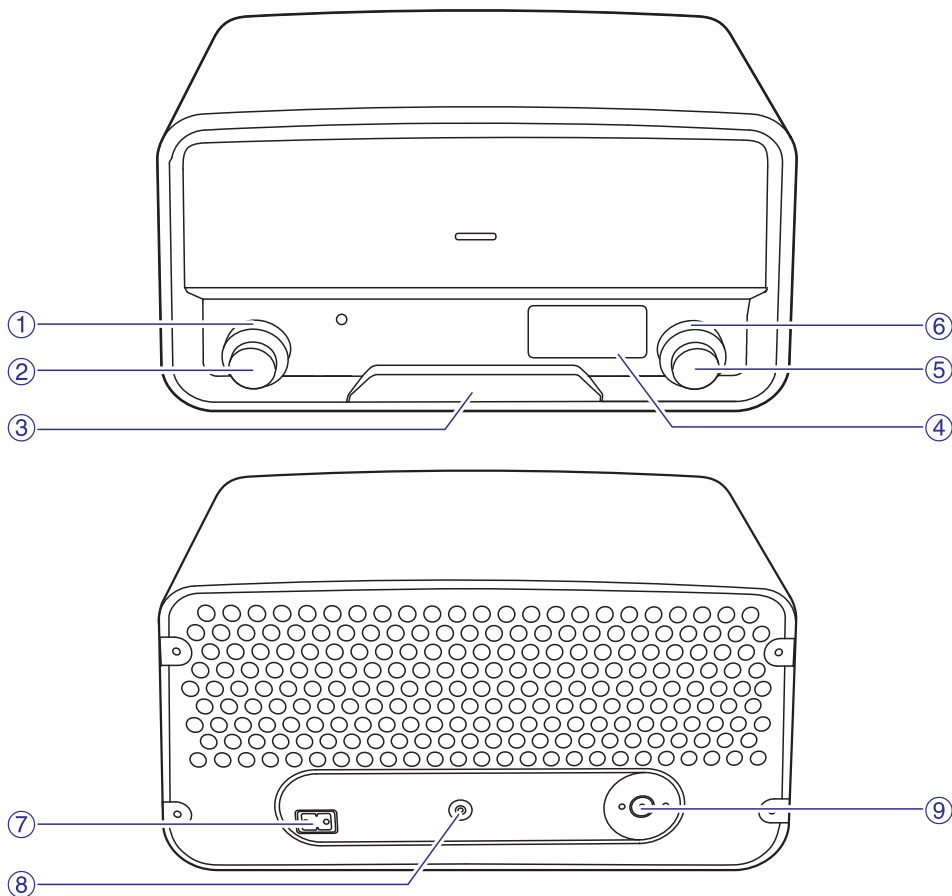


⑥



- 1) Įkrovimo įrenginys/ garsiakalbis
- 2) Nuotolinio valdymo pultas
- 3) Naudojimosi instrukcijos
- 4) VDE AC maitinimo laidas
- 5) "MP3 link" laidas
- 6) FM antenna

Įrenginio apžvalga



1. SOURCE (Šaltinis)

- Įjunkite ir pasirinkite šaltinį.
- Pasukite, norėdami įjungti iš budėjimo į darbinį režimą.

2. POWER VOLUME

- Spauskite, norėdami įjungti iš budėjimo į darbinį režimą.
- Pasukite, norėdami pareguliuoti garsumą.

3. Įkrovimo/prijungimo vieta jūsų iPod/iPhone

4. LCD ekranas

5. SELECT

- Radijo režime, pasukite, norėdami rankiniu būdu ieškoti radijo stočių.
- Radijo režime, paspauskite ir palaikykite nuspaudę, norėdami aktyvuoti automatinę radijo stočių paiešką ir jų išsaugojimą.
- Esant prijungtam iPod/iPhone, spauskite, norėdami pradėti ar laikinai sustabdyti grojimą.
- Esant prijungtam iPod/iPhone, spauskite ir palaikykite nuspaudę, norėdami išjungti jį į "miego" režimą arba "pažadinti".

... Jūsų įkrovimo įrenginys

6. PRESET (Išsaugotos radijo stotys)

- Pasukite, norėdami pasirinkite atmintyje išsaugotą radijo stotį.

7. AC MAIN~ (Maitinimas)

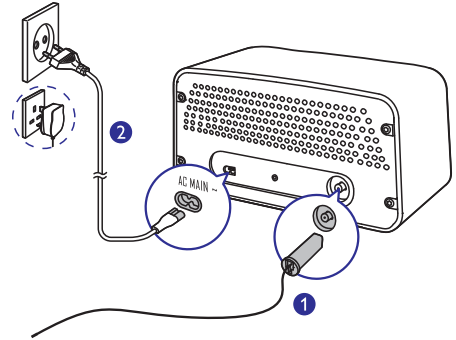
- Maitinimo laido prijungimui skirtas lizdas.

8. MP3-LINK

- Išorinio grotuvo prijungimui su "MP3 link" laidu skirtas lizdas.

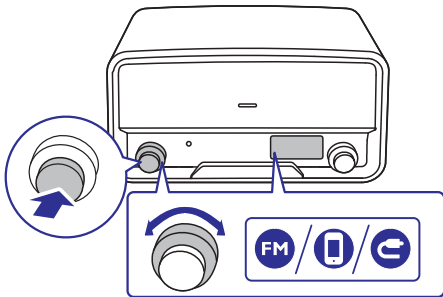
9. FM antenos prijungimui skirtas lizdas

3. FM antenos ir maitinimo laido prijungimas



1. Prie įrenginio prijunkite FM anteną.
2. Prijunkite AC maitinimo laidą prie **AC MAIN~** lizdo ir prie elektros lizdo.

4. Įjungimas ir šaltinio pasirinkimas



Norėdami įjungti įrenginį,

- spauskite **POWER VOLUME** maitinimo “ratuką”,
- pasukite **SOURCE** “ratuką”, esantį ant įrenginio, arba
- spauskite **⏻** ant nuotolinio valdymo pulto.
↳ Įrenginys įjungs paskutinį pasirinktą šaltinį.
- Norėdami išjungti įrenginį į budėjimo režimą, vėl spauskite **POWER VOLUME** “ratuką” arba **⏻**.

Norėdami pasirinkti šaltinį,

- pasukite **SOURCE** “ratuką”, esantį ant įrenginio, arba
- keliskart spauskite **SRC** mygtuką ant nuotolinio valdymo pulto.
 - FM radijas: ekranėlyje bus pažymėtas **FM** ir šalia bus rodomas grojamos FM radijo stoties dažnis.
 - iPod/iPhone: ekranėlyje bus pažymėtas **iP** ir šalia bus rodomas **iPod - iPhone** užrašas.
 - Išorinis įrenginys: ekranėlyje bus pažymėtas **EX** ir šalia bus rodomas **AAA** užrašas.

5. Laikrodžio nustatymas

1. Įprastiniame budėjimo režime spauskite ir dvi sekundes laikykite nuspaudę **SELECT** “ratuką”.
↳ Ekranėlyje bus rodomas **24H** ir mirksės **24**.
2. Pasukinėkite **SELECT** “ratuką”, kad pasirinktumėte laiko formatą, tuomet spauskite **SELECT** “ratuką”, kad patvirtintumėte.
 - **24H**: 24 valandų laikrodžio formatas.
 - **12H**: 12 valandų laikrodžio formatas.↳ Mirksės valandų skaitmenys.
3. Pasukinėkite **SELECT** “ratuką”, kad nureguliuotumėte valandas, tuomet spauskite **SELECT** “ratuką”, kad patvirtintumėte.
↳ Mirksės minučių skaitmenys.
4. Pasukinėkite **SELECT** “ratuką”, kad nureguliuotumėte minutes, tuomet spauskite **SELECT** “ratuką”, kad patvirtintumėte.
↳ Bus parodomas nustatytas laikas.



Patarimas

- Kai jūsų iPod/iPhone bus sėkmingai prijungtas ir atpažintas, įrenginio laikrodis sinchronizuosis su iPod/iPhone laikrodžiu (t.y., rodys tą patį laiką).

6. Įrenginio naudojimas

Per šį įrenginį galite klausytis prijungtame iPod/iPhone grojamos muzikos.

Iš Apple "App Store" programinės įrangos parduotuvės galite parsisiųsti **Philips HomeStudio** programą (aplikaciją), tinkančią šiam įrenginiui. Norėdami mėgautis visomis funkcijomis, atsisiųskite ir įdiekite šią programą į savo iPod/iPhone.

Pastaba

- Grojimo metu per jūsų iPod/iPhone ausinių laidą nebus transliuojamas audio signalas.
- Kai jūsų iPod/iPhone bus sėkmingai prijungtas ir atpažintas, įrenginio laikrodis automatiškai sinchronizuosis su iPod/iPhone laikrodžiu (t.y., rodys tą patį laiką).

Suderinami iPod/iPhone modeliai

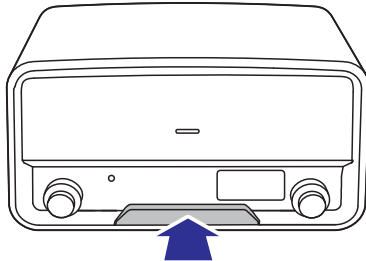
Šis įrenginys yra suderinamas su šiais iPod ir iPhone modeliais.

Pritaikytas:

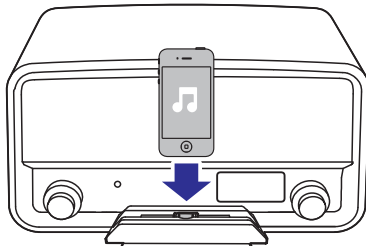
- iPod touch (2-os, 3-os ir 4-os kartos)
- iPod classic
- iPod nano (2-os, 3-os, 4-os, 5-os ir 6-os kartos)
- iPhone 4S
- iPhone 4
- iPhone 3GS
- iPhone 3G

Mėgaukitės garsu, grojamu per įrenginį

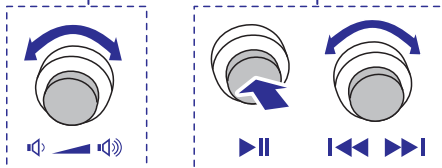
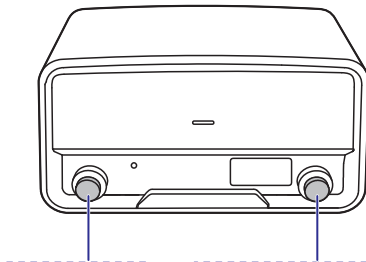
1. Perjunkite šaltinį į „iPod/iPHONE“.
2. Spustelkite prijungimo padėklą, norėdami jį atidaryti.



3. Prijunkite iPod/iPhone.



4. Grokite dainas iš savo iPod/iPhone.



- Norėdami pradėti, laikinai sustabdyti ar pratęsti grojimą, spauskite **SELECT** "ratuką".
- Norėdami "prašukti" dainą, pasukite **SELECT** "ratuką".
- Norėdami išjungti iPod/iPhone į "miego" režimą arba vėl jį įjungti, spauskite ir palaikykite nuspaudę **SELECT** "ratuką".

... Įrenginio naudojimas

iPod/iPhone įkrovimas

Kuomet jūsų iPod/iPhone bus sėkmingai prijungtas ir atpažintas prasidės įkrovimas.

iPod/iPhone nuėmimas

Pastaba

- Rizika sukelti žalą įkrovimo įrenginio arba pačiam iPod/iPhone: Nesukinėkite ir nekratykite savo iPod/iPhone.



1. Tiesiog atjunkite iPod/iPhone nuo prijungimo jungties.
2. Spustelkite prijungimo padėklą, kol išgirsite fiksacijos garsą.


7. FM Radijo klausymas

Pastaba


- Norėdami išgauti optimalų signalą, pilnai ištieskite anteną ir pareguliuokite jos poziciją, arba prijunkite lauko anteną.
- Šis įrenginys netransliuos MW (vidutinio ilgio bangų) radijo.
- Jūs galite išsaugoti iki 20 radijo stočių.

Automatinis radijo stočių suradimas

Pasukite  "ratuką" prieš ir pagal laikrodžio rodyklę, tuomet per dvi sekundes paspauskite  "ratuką".

- ↳ Ekranėlyje bus rodomas užrašas **FM**, tuomet ims keistis radijo dažniai, kol bus surasta stotis su pakankamai stipriai transliuojamu signalu.
- Norėdami sustabdyti paiešką, dar kartą spauskite  "ratuką".

Radijo stočių suradimas rankiniu būdu

Sukite  "ratuką", kol rasite norimo dažnio radijo stotį.

... FM Radijo klausymas

Automatinis radijo stočių išsaugojimas atmintyje

Spauskite ir laikykite nuspaudę **SELECT** "ratuką", kol ekranėlyje bus parodytas užrašas **HHH**.

↳ Pasibaigus paieškai bus įjungta pirmą išsaugota radijo stotis.

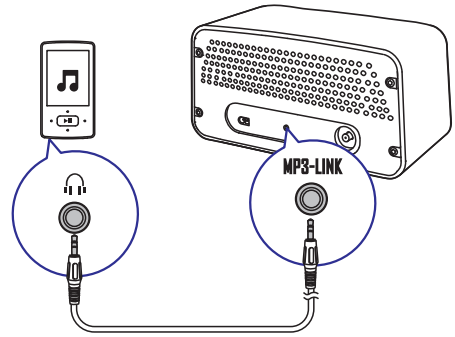
- Norėdami įjungti kitą norimą stotį, pasukite **PRESET** "ratuką", kol bus parodytas jos išsaugotas kanalo numeris.

Radio stočių išsaugojimas atmintyje rankiniu būdu

1. Nustatykite norimą radijo stotį.
2. Po dviejų sekundžių paspauskite **SELECT** "ratuką".
↳ Ekranėlyje bus rodomas užrašas **PXX**, o **XX** mirksės (**XX** nurodo kanalo numerį).
3. Pasukite **PRESET** "ratuką" ir pasirinkite norimą kanalą.
4. Spauskite **SELECT** "ratuką", kad patvirtintumėte.
5. Kartokite 1-4 žingsnelius, norėdami surasti ir išsaugoti daugiau radijo stočių.
 - Vietoje vienos stoties atmintyje galite įrašyti kitą, išsaugodami naują kanalą su tuo pačiu numeriu.
- Norėdami įjungti atmintyje išsaugotą radijo stotį, pasukite **PRESET** "ratuką", kol bus parodytas jos išsaugotas kanalo numeris.

8. Išorinio įrenginio grojimas

Per šį įrenginį jūs galite klausytis ir muzikos, grojamos iš papildomai prijungto įrenginio, pavyzdžiui, iš MP3 grotuvo.



1. Įjunkite **HHH** šaltinį.
2. "MP3 link" laidą prijunkite prie:
 - **MP3-LINK** lizdo, esančio šio įrenginio galinėje dalyje ir
 - išorinio įrenginio ausinių lizdo.
3. Pradėkite grojimą išoriniame įrenginyje (jei reikia, skaitykite įrenginio naudojimosi instrukcijas).

9. Garsumo lygio reguliavimas

Norėdami pareguliuoti garsumo lygį, tiesiog pasukite POMĖIS VOLUME "ratuką".

10. Nuotolinio valdymo pulto naudojimas

Norėdami kontroliuoti grojimą galite naudotis ir nuotolinio valdymo pulteliu.

Baterijos aktyvavimas

Naudodamiesi pirmąjį kartą, iš baterijai skirtos ertmės ištraukite apsauginę detalę.

Grojimo valdymas

Grojimo metu vadovaukitės žemiau pateiktomis instrukcijomis, norėdami valdyti grojimą.

FM radijo režimas

| Mygtukai | Funkcijos |
|---|--|
|  | Norėdami įjungti tam tikrą radijo stotį, spauskite keliskart, kol rasite norimą dažnį. |
|  | Norėdami rasti toliau arba prieš tai esančią radijo stotį su pakankamai stipriu signalu, laikykite nuspaudę, kad prasidėtų paieška. |
| PRESET +/- | Norėdami rasti atmintyje išsaugotą radijo stotį, spauskite keliskart, kol bus parodytas norimo kanalo numeris. |
| PROG | Norėdami užprogramuoti radijo stotis: <ol style="list-style-type: none">1. Nustatykite radijo stotį, kurią norite išsaugoti.2. Spauskite PROG, kad aktyvuotumėte programavimo režimą.3. Spauskite PRESET +/-, kad pasirinktumėte kanalo numerį.4. Spauskite PROG, kad patvirtintumėte.5. Kartokite 1-4 žingsnius, norėdami užprogramuoti daugiau radijo stočių. |
| DISP | Spauskite, norėdami, kad būtų rodomas laikrodis ar transliuojamos stoties dažnis. |

... Nuotolinio valdymo pulto naudojimas

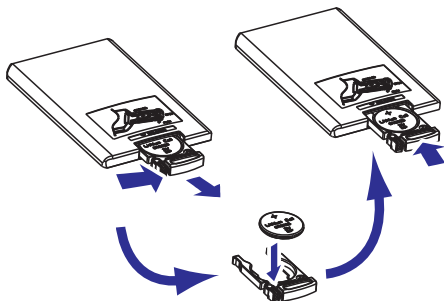
DOCK režimas

| Mygtukai | Funkcijos |
|-------------|---|
| ▶ OK | Spauskite, norėdami pradėti, laikinai sustabdyti ar pratęsti grojimą. |
| ▶ OK | Spauskite ir laikykite nuspaudę, norėdami išjungti iPod/iPhone į "miego" režimą arba norėdami jį "pažadinti". |
| ◀◀/▶▶ | Norėdami "peršokti" dainą, spauskite keliskart. |
| ◀◀/▶▶ | Spauskite ir laikykite nuspaudę, norėdami greitai prasukti dainą į priekį arba atgal. |
| MENU | Norėdami pasirinkti dainą iš "bibliotekos": <ol style="list-style-type: none">1. Spauskite MENU, kad pasiektumėte iPod/Music (iPod/Music) meniu savo iPod/iPhone įrenginyje.2. Keliskart spauskite MENU, kad peržvelgtumėte kategorijas.3. Spauskite ◀◀/▶▶, kad peržvelgtumėte subkategorijas ar pasirinktumėte dainą.4. Spauskite ⌂, kad patektumėte į norimą katalogą ar pradėtumėte groti dainą. |

Garsumas

| Mygtukai | Funkcijos |
|---------------------|--|
| VOL +/- VOL- | Spauskite keliskart, norėdami padidinti ar sumažinti garsumo lygį. |
| MUTE | Norėdami laikinai išjungti garsą ar jį grąžinti, spauskite šį mygtuką. |

Baterijos keitimas



1. Ištraukite baterijos skyrelį ir išimkite bateriją.
2. Idėkite naują CR2025 bateriją, teisingai atitaikydami poliškumą, kaip nurodyta.
3. Įstumkite baterijos skyrelį.

11. Trikčių šalinimas



Dėmesio

- Niekada nenuimkite apsauginio sistemos gaubto.

Niekada patys netaisykite įrenginio, nes taip pažeisite garantiją.

Jeigu naudodamiesi šia sistema susiduriate su problemomis, pirmiausiai perskaitykite šį skyrių, prieš kreipdamiesi dėl taisymo. Jeigu problemos išspręsti nepavyko, aplankykite tinklapį www.philips.com/welcome. Kai bandysite susisiekti su Philips, būtinai žinokite modelio ir serijos numerį ir būkite šalia savo įrenginio.

| Problema | Sprendimas |
|------------------------------------|--|
| Nėra maitinimo | Įsitikinkite, kad yra teisingai prijungtas AC maitinimo laidas. Įsitikinkite, kad rozetėje yra elektros energija. Jei prijungtas iPod/iPhone yra neaktyvus 15 minučių tuo metu, kai jis pasirinktas kaip šaltinis, sistema automatiškai išsijungs į budėjimo režimą. |
| Nėra garso arba prasta garsas | Pareguliuokite garsumo lygį. Spauskite MUTE ir išjunkite nutildymo režimą. |
| Įrenginys nereaguoja | Atjunkite įrenginio AC maitinimo laidą, o tada vėl jį prijunkite ir bandykite įjungti įrenginį. Jei prijungtas iPod/iPhone yra neaktyvus 15 minučių tuo metu, kai jis pasirinktas kaip šaltinis, sistema automatiškai išsijungs į budėjimo režimą. |
| Neveikia nuotolinio valdymo pultas | Prieš spaudžiant bet kokį funkcinį mygtuką, pasirinkite šaltinį nuotolinio valdymo pulteliu, o ne įrenginio mygtukais. Sumažinkite atstumą tarp pultelio ir įrenginio. Teisingai įdėkite bateriją, tinkamai atitaikydami poliškumo (+/-) simbolius, pažymėtus pultelyje. Pakeiskite bateriją. |
| Prastas radijo signalas | Padidinkite distanciją tarp įrenginio ir kitų elektrinių prietaisų. Pilnai ištieskite anteną. Prijunkite lauko FM anteną. |
| Išsitrynė laikrodis | Buvo sutrikęs elektros maitinimas arba atjungtas maitinimo laidas. Iš naujo nustatykite laikrodį. |

12. Informacija apie įrenginį



Pastaba

- Duomenys apie produktą gali būti keičiami be išankstinio perspėjimo.

Stiprintuvas

Dažnio atsakas 60 Hz – 16 kHz, ± 3 dB

Signalų ir triukšmo santykis > 70 dBA

Aux įvestis 0.5 V RMS 10 kOhm

FM Radijas

Diapazonas 87.50 – 108.00 MHz

Tinklėlis 50 kHz

Bendras harmoninis iškreipimas < 2%

Signalų ir triukšmo santykis > 50 dBA

Atmintyje išsaugomų stočių skaičius 20

Garsiakalbiai

Garsiakalbių varža 6 Ohm

Garsiakalbių valdiklis 2 x 3" full range

Jautrumas > 82 dB/m/W

Bendra informacija

AC maitinimas 100 – 240 V ~, 50/60Hz

Energijos suvartojimas veikimo metu 15 W

Išmatavimai (Pagrindinis įrenginys) 325 x 175 x 167 mm

Svoris (Pagrindinis įrenginys) 3.5 kg

13. Pastabos

Bet kokios modifikacijos ar pakeitimai, kurie nėra patvirtinti Philips Consumer Lifestyle, gali atimti vartotojo teisę naudotis šiuo įrenginiu.

Atitikimas



Šis produktas atitinka Europos Bendrijos nustatytus reikalavimus radijo trukdžiams.

II Klasės įrangos simbolis:



II klasės (CLASS II) aparatas su dviguba izoliacija ir be žemimo.

Rūpinimasis aplinka



Jūsų įrenginys sukurtas naudojant aukštos kokybės medžiagas ir komponentus, kurie gali būti perdirbami arba naudojami dar kartą.



Jeigu prie savo įrenginio matote nubrauktą atliekų konteinerio paveiksluką, tai reiškia, kad įrenginys pagamintas pagal 2002/96/EC Europos direktyvą. Prašome pasidomėti daugiau apie vietines elektrinių ir elektroninių prietaisų išmetimo taisykles.

Prašome elgtis pagal vietines taisykles ir įstatymus ir neišmesti įrenginio kartu su įprastinėmis namų apyvokos šiukšlėmis. Tinkamai atsikratydami įrenginiu padėsite apsaugoti gamtą ir žmogaus sveikatą nuo kenksmingų veiksnių, kurie atsiranda dėl netinkamo atsikratymo senais daiktais.



Jūsų įrenginyje yra baterijos, nurodytos Europos Direktyvoje 2006/66/EC, o tai reiškia, kad jomis negalima atsikratyti kartu su kitomis namų

apyvokos šiukšlėmis. Pasidomėkite apie tokių baterijų išmetimą, nes taip jūs padėsite apsaugoti gamtą ir žmogaus sveikatą nuo kenksmingų veiksnių, kurie atsiranda dėl netinkamo atsikratymo senais daiktais.

Aplinkosaugos informacija

Į įpakavimą neįeina jokia nereikalinga medžiaga. Mes skyrėme daug pastangų, kad sumažintume įpakavimo dydį ir padarytume jį lengvai išskiriamą į tris medžiagas: kartoną (dėžė), išplečiamą polistirolą (apsauga) bei polietileno (maišeliai ir pan.).

Jūsų sistema pagaminta iš medžiagų, kurios gali būti perdirbtos, jei įrenginį išardytų kompanija, kuri tame specializuojasi. Prašome susipažinti su vietinėmis taisyklėmis, nustatančiomis įpakavimų, išsikrovusių maitinimo elementų bei senos įrangos išmetimo tvarką.

Pastaba apie prekinis ženklus

Made for



iPod



iPhone

“Made for iPod” ir “Made for iPhone” užrašai reiškia, kad elektroninis priedas yra specialiai sukurtas naudojimui su iPod ir iPhone, ir yra gamintojo sertifikuotas bei atitinka Apple veikimo standartus. Apple nėra atsakingi už šio prietaiso veikimą ir atitikimą saugumo ir priežiūros standartams. Atkreipkite dėmesį, kad šio priedo naudojimas su iPod ir iPhone gali paveikti bevielio ryšio veikimą.

iPod ir iPhone yra Apple Inc. priklausantys prekiniai ženklai, registruoti JAV ir kitose šalyse.

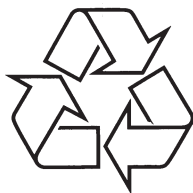
Pastaba apie autorines teises

© 2012 Koninklijke Philips Electronics N.V.

Produkto specifikacijos gali keistis be išankstinio perspėjimo. Prekiniai ženklai yra Koninklijke Philips Electronics N.V. arba atitinkamų jų savininkų nuosavybė. Philips pasilieka teisę keisti produktus bet kuriuo metu, be įsipareigojimo keisti anksčiau pagamintus produktus.

Produkto specifikacijos gali keistis be išankstinio perspėjimo.

© 2012 Koninklijke Philips Electronics N.V. Visos teisės saugomos.



Daugiau apie firmos "Philips" gaminius galite sužinoti
pasauliniame Interneto tinkle. Svetainės adresas:
<http://www.philips.com>