

Alati siin, et teid aidata

Registreerige oma toode ja saage abi kodulehelt
www.philips.com/welcome

ORD7100

Küsimus?
Kontakteeruge
Philipsiga



Eestikeelne kasutusjuhend

PHILIPS

Sisukord

| | | | |
|--|-----------|---|-----------|
| 1. Ohutus | 3 | 10. Kaugjuhtimispuldi kasutamine | 11 |
| 2. Teie muusikasüsteem | 4 | Patareide aktiveerimine | 11 |
| Sissejuhatus | 4 | Taasesitamise juhtimine | 11 |
| Mis kuulub varustusse? | 4 | Patareide vahetamine | 12 |
| Ülevaade seadmest..... | 5 | 11. Probleemide lahendamine..... | 13 |
| 3. FM-antenni ja voolujuhtme ühendamine .. | 6 | 12. Toote informatsioon | 14 |
| 4. Sisse lülitamine ja allika valimine..... | 7 | Võimendi | 14 |
| 5. Kellaaja seadistamine | 7 | FM-raadio..... | 14 |
| 6. Aluse kasutamine | 8 | Kõlarid..... | 14 |
| Ühilduvad iPodi/iPhone'i mudelid..... | 8 | Üldine informatsioon | 14 |
| Heli nautimine ühendatud aluse kaudu..... | 8 | 13. Teade | 15 |
| iPodi/iPhone'i laadimine | 9 | Ühilduvus | 15 |
| iPodi/iPhone'i eemaldamine alusest | 9 | Keskkonnaalane informatsioon | 15 |
| 7. Raadio kuulamine | 9 | Autorikaitse | 15 |
| Raadiojaamade automaatne otsing..... | 9 | | |
| Raadiojaamade manuaalne otsing | 9 | | |
| Raadiojaamade automaatne salvestamine | 10 | | |
| Raadiojaamade manuaalne salvestamine | 10 | | |
| 8. Välise heliseadme kuulamine | 10 | | |
| 9. Helitugevuse muutmine | 11 | | |

1. Ohutus

Lugege kõik juhendid läbi ning tehke need endale selgeks enne, kui hakkate seadet kasutama. Garantii ei kehti, kui seade saab kahjustatud instruksioonide mitte järgimise tõttu.

Elektrilöögi või tulekahju oht!

- Ärge kunagi eemaldage seadme kesta.
- Toode ei tohi puutuda kokku vihma ega veega. Ärge kunagi asetage seadme lähedusse vedelikuanumaid, näiteks vaase. Kui toote peale või sisse satub vedelik, eemaldage seade kohe seinakontaktist. Võtke ühendust Philipsi kasutajatoega ja laske seadet enne selle kasutamist kontrollida.
- Ärge kunagi asetage toodet lahtise tule või muude soojusallikate lähedusse, sealhulgas otsese päikesevalguse kätte.
- Ärge kunagi asetage esemeid toote ventilatsiooniavadesse või muudesse avastesse.
- Kui seadme vooluvõrku ühendamisel kasutatakse pikendusjuhet ja te eemaldate seadme voolujuhtme pikendusjuhtme pistikust, jääb pikendusjuhe ise ikkagi pinge alla.
- Ühendage seade enne äikesetormi seinakontaktist lahti.
- Eemaldage toitejuhe seinakontaktist alati pistikust, mitte aga juhtmest tõmmates.
- Patareisid (patareipakki ega sisestatud patareisid) ei tohi jätta liigse kuumuse kätte (kaasaarvatud päikesevalguse, tule ja muu sarnase).

Lühise või tulekahju oht!

- Enne toote vooluvõrku ühendamist kontrollige, et voolunäitajad oleksid vastavuses näitajatega, mis on trükitud toote taha või alla. Ärge kunagi ühendage toodet vooluvõrku, kui pinge on erinev.
- Ärge jätke kaugjuhtimispulti ega patareisid vihma ega päikesevalguse kätte ning ärge pritsige sellele vett ega asetage seda liigse kuumuse kätte.
- Ärge avaldage voolupistikule liigset survet. Lahtised voolupistikud võivad põhjustada lühist või tulekahju.

- Sisestage patareid õigete polaarsustega (+/- märked) nagu märgitud kaugjuhtimispuldil.
- Kui patareid on valesti paigaldatud, esineb plahvatuse oht. Vahetage patareid välja ainult sama või võrdväärset tüüpi patareidega.

Vigastuse või seadme kahjustumise oht!

- Sellele tootele ei tohi pritsida või tilgutada vett.
- Ärge asetage seadmele ohuallikaid (nt vedelikuga täidetud anumaid, süüdatud küünlaid).
- Ärge kunagi asetage toodet ega teisi objekte voolujuhtmele või teistele elektroonilistele seadmetele.
- Kui toodet transportitakse madalamal temperatuuril kui 5°C, siis pakkige see lahti ja oodake, kuni seadme temperatuur ühtlustub toatemperatuuriga, enne kui selle seinakontakti ühendate.

Ülekuumenemise oht!

- Ärge paigaldage seadet kinnisesse kohta. Jätke alati seadme ümber ventilatsiooniks vähemalt 4 tolli (või 10 cm) vaba ruumi.
- Veenduge, et kardinad või muud esemed ei kata kunagi seadme ventilatsiooniavast.

Keskonna saastamise oht!

- Eemaldage patareid, kui need on tühjad või kui te ei planeeri kaugjuhtimispulti kasutada pikema ajaperioodi vältel.
- Patareid sisaldavad keemilisi aineid, need tuleks õigesti ära visata.

Patareide alla neelamise oht!

- Seade võib sisaldada mündilaadseid patareisid ning neid saab alla neelata. Hoidke patareid alati laste käeulatuses väljas! Kui patarei alla neelata, võib see põhjustada tõsiseid vigastusi ning isegi surma. Kaks tundi pärast neelamist võivad tekkida tugevad sisemised põletused.
- Kui patarei on alla neelatud, kutsuge kohe arstiabi.
- Kui vahetate patareisid, hoidke vanad ja uued patareid alati laste käeulatuses väljas.

... Ohutus

Veenduge, et pärast patareide vahetamist on patareide sahtel korralikult suletud.

- Kui patareide sahtlit ei saa korralikult sulgeda, siis lõpetage toote kasutamine. Hoidke toode laste käeulatusesst väljas ning võtke tootjaga ühendust.



Märkus

- Seadme tüübiplaat asub seadme taga.

2. Teie muusikasüsteem

Õnnitleme teid ostu puhul ning tere tulemast Philipsisse!

Et täielikult osa saada Philipsi poolt pakutatavatest võimalustest, siis registreerige oma toode aadressil www.philips.com/welcome.

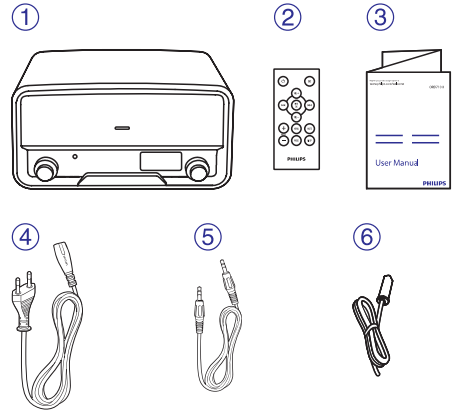
Sissejuhatus

Selle süsteemiga saate:

- nautida muusikat oma iPodist/iPhone'ist, USB seadmetelt või teistest välistest seadmetest;
- laadida oma iPodi/iPhone'i kahe pööratava aluse kaudu;
- kuulata raadiojaamu;

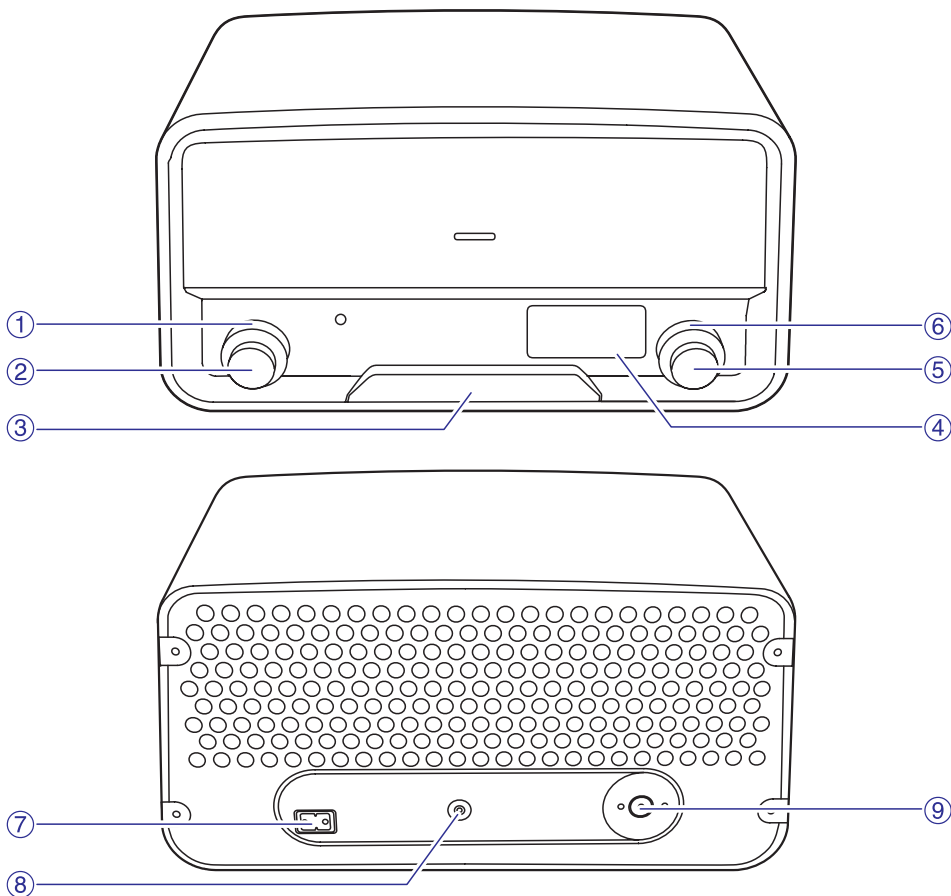
Mis kuulub varustusse?

Kontrollige üle ja tuvastage, kas varustusega on kaasas järgmised asjad:



- 1) Ühendusalusega kõlar
- 2) Kaugjuhtimispuult
- 3) Kasutusjuhend
- 4) VDE AC voolujuhe
- 5) MP3 link kaabel
- 6) FM-antenn

Ülevaade seadmest



1. SOURCE

- Valib allika.
- Keerake, et lülitada süsteem puhkerežiimist töörežiimi.

2. POWER VOLUME

- Vajutage, et lülitada süsteemi puhkerežiimi ja töörežiimi vahel.
- Keerake, et muuta helitugevust.

3. Alus iPodi/iPhone'i jaoks

4. LCD ekraan

5. SELECT

- Raadiorežiimis: keerake, et otsida radiojaamu manuaalselt.
- Raadiorežiimis: vajutage ja hoidke all, et aktiveerida automaatne radiojaamade otsimine ja salvestamine.
- Ühilduva iPodi/iPhone'i režiimis: vajutage, et ajutiselt peatada või taastada muusika taasesitus.
- Ühilduva iPodi/iPhone'i režiimis: vajutage ja hoidke all, et lülitada seadet ooterežiimi või see aktiveerida.

... Teie muusikasüsteem

6. PRESET

- Keerake, et valida eelsalvestatud raadiojaam.

7. AC MAIN~

- Voolujuhtme ühenduspesa.

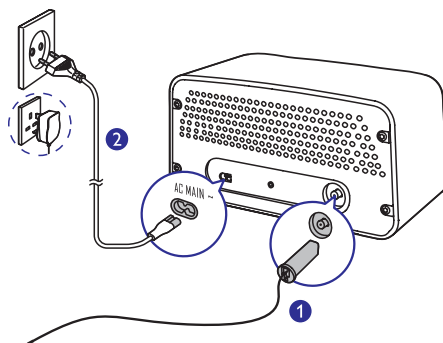
8. MP3-LINK

- Ühenduspesa MP3 link kaabli jaoks.

9. FM-antenni pesa

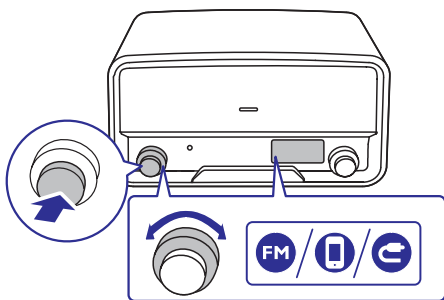
- Ühenduspesa FM-antenni jaoks.

3. FM-antenni ja voolujuhtme ühendamine



1. Ühendage FM-antenn seadmega.
2. Ühendage voolujuhe AC MAIN~ pesaga ja seinakontaktiga.

4. Sisse lülitamine ja allika valimine



Seadme sisse lülitamiseks:

- vajutage PÖÖNER
VÄLILINE nuppu,
- keerake seadme **SOURCE** nuppu või
- vajutage kaugjuhtimispuuldil nuppu .
↳ Seade lülitub sisse viimasena valitud allikale.
- Seadme lülitamiseks puhkerežiimi vajutage uuesti nuppu PÖÖNER
VÄLILINE või .

Allika valimiseks:

- keerake seadmel **SOURCE** nuppu või
- vajutage kaugjuhtimispuuldil korduvalt nuppu **SRC**.
 - FM-raadio: on valgustatud ja ekraanile kuvatakse praeguse raadiojaama sagedust.
 - iPod/iPhone: on valgustatud ja ekraanil liigub *iPod* - *PHONE*.
 - Väline heliseade: on valgustatud ja ekraanile kuvatakse *AAA*.

5. Kellaaja seadistamine

1. Vajutage ja hoidke puhkerežiimis kaks sekundit all nuppu SELECT .
↳ Ekraanile kuvatakse **24H, 24** vilgub.
2. Keerake SELECT nuppu, et valida ajaformaati ja vajutage seejärel kinnitamiseks SELECT nuppu.
 - **24H**: 24-tunni ajaformaati.
 - **12H**: 12-tunni ajaformaati.
 - ↳ Tunninäit hakkab vilkuma.
3. Keerake SELECT nuppu, et määrata tunnid ja vajutage kinnitamiseks SELECT nupule.
↳ Minutinäit hakkab vilkuma.
4. Keerake SELECT nuppu, et määrata minutid ja vajutage kinnitamiseks SELECT nupule.
↳ Ekraanile kuvatakse kellaage.



Nõuanne

- Kui iPod/iPhone on ühendatud ja tuvastatud, sünkroniseeritakse seadme kellaage iPodiga/iPhone'iga.

6. Aluse kasutamine

Selle seadme kaudu on teil võimalik nautida muusikat ühilduvast iPodist/iPhone'ist.

Apple App Store'is on saadaval selle seadme jaoks mõeldud rakendus **Philips HomeStudio**. Laadige ja installeerige see rakendus oma iPodi/iPhone'i, et saaksite nautida seadme kõiki funktsioone.

Märkus

- Taasesitamise ajal ei edastata ühtegi signaali teie iPodi/iPhone'i kõrvaklappide pesa kaudu.
- Kui iPod/iPhone on ühendatud ja tuvastatud, sünkroniseeritakse seadme kellaeg iPodiga/iPhone'iga.

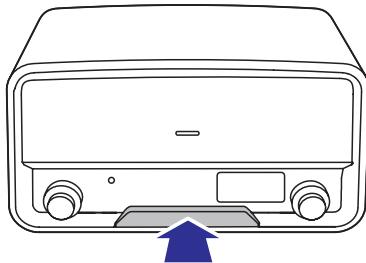
Ühilduvad iPodi/iPhone'i mudelid

See seade toetab järgmiste iPodi ja iPhone'i mudelid:

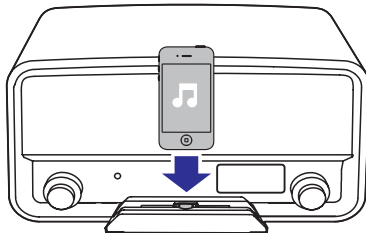
- iPod touch (teine, kolmas ja neljas generatsioon)
- iPod classic
- iPod nano (teine, kolmas, neljas, viies ja kuues generatsioon)
- iPhone 4S
- iPhone 4
- iPhone 3GS
- iPhone 3G

Heli nautimine ühendatud aluse kaudu

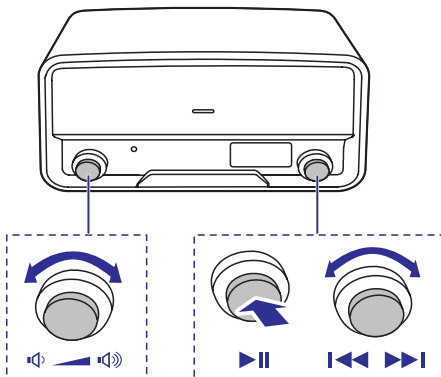
1. Lülitage allikas valiku **iPod - iPHONE** peale.
2. Lükake aluse sahtlit, et see avada.



3. Asetage iPod/iPhone alusele.



4. Alustage loo taasesitamist oma iPodis/iPhone'is.



- Taasesitamise alustamiseks, ajutiseks peatamiseks või taastamiseks vajutage **SELECT** nuppu.
- Loo vahele jätmiseks keerake **SELECT** nuppu.
- Vajutage ja hoidke all **SELECT** nuppu, et lülitada iPod/iPhone ooterežiimi või töörežiimi.

... Aluse kasutamine

iPod/iPhone'i laadimine

Kui iPod/iPhone on alusega ühendatud ja tuvastatud, algab laadimine.

iPod/iPhone'i alusest eemaldamine

Märkus

- Oht alust või iPod/iPhone'i kahjustada: ärge väänake ega raputage oma iPod/iPhone'i.

1. Tõmmake iPod/iPhone alusest välja.
2. Lükake aluse sahtel klõpsuga kinni.


7. Raadio kuulamine

Märkus


- Parima vastuvõtu saavutamiseks pikendage antenn täielikult ja muutke selle asukohta või ühendage välisantenn.
- Süsteem ei toeta MW (keskmised raadiolained) raadiovastuvõttu.
- Teil on võimalik salvestada kuni 20 raadiojaama iga laineala kohta.

Raadiojaamade automaatne otsing

Keerake  nuppu päri- või vastupäeva ja seejärel vajutage kaks sekundit  nuppu.

- ↳ Ekraanile kuvatakse *5 FH* ja raadiosagedus muutub, kuni tuvastatakse raadiojaam.
- Otsingu peatamiseks vajutage uuesti  nupule.

Raadiojaamade manuaalne otsing

Keerake  nuppu, kuni kuvatakse soovitud raadiosagedus.

... Raadio kuulamine

Raadiojaamade automaatne salvestamine

Vajutage ja hoidke all **SELECT** nuppu, kuni kuvatakse **HHH**.

↳ Kui otsing on lõppenud, hakatakse mängima esimesena salvestatud raadiojaama.

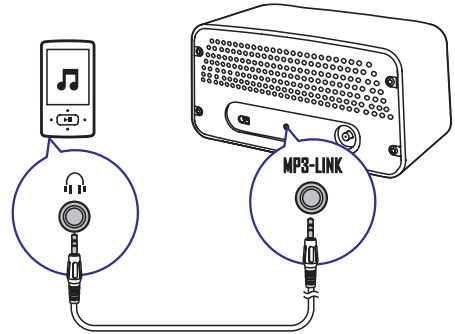
- Selleks, et häälestuda salvestatud raadiojaamale, keerake **RESET** nuppu, kuni kuvatakse soovitud raadiojaama järjekorranumber.

Raadiojaamade manuaalne salvestamine

1. Häälestuge soovitud raadiojaamale.
2. Vajutage kahe sekundi pärast **SELECT** nupule.
↳ Kuvatakse **PXX** ja **XX** hakkab vilkuma (**XX** tähendab järjekorranumbrit).
3. Keerake **PRESET** nuppu, et valida järjekorranumber.
4. Vajutage kinnitamiseks **SELECT** nuppu.
5. Korrake samme 1-4, et salvestada rohkem raadiojaamu.
 - Eelnevalt salvestatud raadiojaama üle kirjutamiseks salvestage teine raadiojaam selle järjekorranumbriga.
 - Eelnevalt salvestatud raadiojaamale häälestumiseks keerake **PRESET** nuppu, kuni kuvatakse soovitud järjekorranumber.

8. Välise heliseadme kuulamine

Selle seadme kaudu on teil võimalik kuulata välist heliseadet nagu näiteks MP3-mängijat.



1. Lülitage allikaks valik **HHH**.
2. Ühendage MP3 link kaabel:
 - seadme tagapaneelil asuva **MP3-LINK** pesaga, ja
 - välise heliseadme kõrvaklappide pesaga.
3. Taasesitage heli välise seadmega (vaadake välise heliseadme kasutusjuhendit).

9. Helitugevuse muutmine

Keerake POWER
VOLUME nuppu.

10. Kaugjuhtimispuldi kasutamine

Teil on võimalik kasutada kaugjuhtimispulti, et juhtida taasesitamist.



Patারেide aktiveerimine

Enne esmakordset kasutamist peate eemaldama kaitsva kile patareisahtlist.

Taasesitamise juhtimine

Järgige taasesitamise ajal järgmiseid juhendeid, et juhtida taasesitamist.

FM-režiimis

| Nupud | Funktsioonid |
|---|---|
|  | Kindla raadiojaama leidmiseks vajutage korduvalt nupule, kuni kuvatakse soovitud sagedus. |
|  | Eelmise või järgmise raadiojaama valimiseks vajutage ja hoidke all nuppu, et alustada otsinguga. |
| PRESET +/- | Eelsalvestatud raadiojaamale häälestumiseks vajutage korduvalt nupule, kuni leiате soovitud järjekorranumbri ning sageduse. |
| PROG | Raadiojaamade salvestamiseks: <ol style="list-style-type: none">1. Häälestuge raadiojaamale, mida soovite salvestada.2. Vajutage nupule PROG, et aktiveerida salvestamine.3. Vajutage nupule PRESET +/-, et leida järjekorranumber.4. Vajutage kinnitamiseks nupule PROG.5. Korrake samme 1-4, et salvestada rohkem raadiojaamu. |
| DISP | Kellaaja või hetkestaatuse kuvamiseks vajutage nupule. |

... Kaugjuhtimispuldi kasutamine

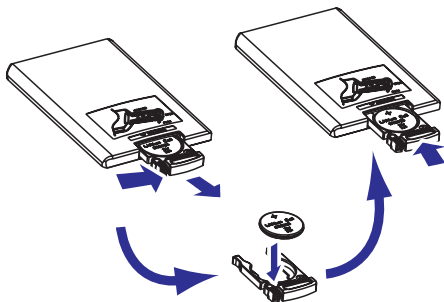
DOCK režiimis

| Nupud | Funktsioonid |
|-------------|---|
| ▶ OK | Taasesituse alustamiseks, ajutiseks peatamiseks või taastamiseks vajutage nupule. |
| ▶ OK | iPodi/iPhone'i lülitamiseks ooterežiimi või töörežiimi vajutage ja hoidke nuppu all. |
| ◀◀ / ▶▶ | Vajutage korduvalt, et liikuda eelmise/järgmise loo juurde. |
| ◀◀ / ▶▶ | Loo tagasi või edasi kerimiseks vajutage ja hoidke nuppu all. |
| MENU | Loo valimiseks meediakogust: 1. Vajutage nupule MENU , et siseneda iPodi/iPhone'i (iPod/Music) menüüsse oma iPodis/iPhone'is. 2. Vajutage korduvalt nupule MENU , et liikuda erinevate valikute vahel. 3. Vajutage ◀◀ / ▶▶ nuppu, et liikuda alamvalikutes või valida lugu. 4. Vajutage ⌂ , et siseneda alammenüüsse või alustada valitud loo taasesitamist. |

Helitugevus

| Nupud | Funktsioonid |
|---------------------|---|
| VOL +/- VOL- | Helitugevuse suurendamiseks või vähendamiseks vajutage nuppu korduvalt. |
| MUTE | Seadme vaigistamiseks või heli taastamiseks vajutage nupule. |

Patareide vahetamine



1. Tõmmake patareisahtel välja ja eemaldage lame patarei.
2. Sisestage üks CR2025 patarei õigete polaarsustega (+/-) nagu näidatud.
3. Lükake patareisahtel tagasi.

11. Probleemide lahendamine



Hoiatus

- Ärge kunagi eemaldage seadme kesta.

Mitte ühelgi tingimusel ei tohi te üritada seadet iseseisvalt parandada, kuna see katkestab garantii. Vea tekkimisel vaadake üle allpool olevad punktid enne, kui viite seadme parandusse. Kui te ei ole võimeline lahendama tekkinud probleemi neid vihjeid järgides, vaadake Philipsi veebilehte (www.philips.com/welcome). Kui te võtate Philipsiga ühendust, veenduge, et teie seade on lähedal ja et teate seadme mudeli ja seerianumbrit.

| Probleem | Lahendus |
|-------------------------------|--|
| Puudub vool | <p>Veenduge, et seadme AC voolujuhe on korralikult ühendatud vooluringiga.</p> <p>Veenduge, et vooluringis on elekter olemas.</p> <p>Voolu säästmise eesmärgil lülitub seade automaatselt puhkerežiimi, kui iPodi/iPhone'iga ei teostata 15 minuti jooksul ühtegi toimingut.</p> |
| Heli puudub või on moonutatud | <p>Reguleerige helitugevust.</p> <p>Vajutage nupule MUTE, et taastada vaigistatud heli.</p> |
| Seade ei reageeri | <p>Eemaldage seade vooluvõrgust ja ühendage see sinna mõne aja pärast tagasi.</p> <p>Voolu säästmise eesmärgil lülitub seade automaatselt puhkerežiimi, kui iPodi/iPhone'iga ei teostata 15 minuti jooksul ühtegi toimingut.</p> |
| Kaugjuhtimispult ei tööta | <p>Valige enne vajutust funktsiooninupule peaseadme asemel õige allikas.</p> <p>Vähendage vahemaad kaugjuhtimispuldi ja seadme vahel.</p> <p>Kontrollige, et patareid on sisestatud õigete polaarsuste kohaselt (märged + / -).</p> <p>Asendage patareid uutega.</p> <p>Suunake kaugjuhtimispult seadme kaugsensorile.</p> |
| Raadiovastuvõtt on halb | <p>Liigutage seade televiisorist ning videomakist kaugemale.</p> <p>Pikendage FM-antenn täielikult.</p> <p>Ühendage välisantenn.</p> |
| Kellaaeg kustub | <p>Toimunud on elektrikatkestus või voolujuhe on eemaldatud.</p> <p>Algseadistage kell.</p> |

12. Toote informatsioon



Märkus

- Toote informatsioon võib ilma ette teatamata muutuda.

Võimendi

| | |
|--------------------|----------------------------|
| Sageduse vastuvõtt | 60 Hz – 16 kHz, ± 3 dB |
|--------------------|----------------------------|

| | |
|--------------------|----------|
| Müratase signaalis | > 70 dBA |
|--------------------|----------|

| | |
|-------------|-------------------|
| Aux väljund | 0.5 V RMS 10 kOhm |
|-------------|-------------------|

Raadio vastuvõtt (FM)

| | |
|-----------------------|--------------------|
| Lainepikkuste vahemik | 87.50 – 108.00 MHz |
|-----------------------|--------------------|

| | |
|------------|--------|
| Kanalisamm | 50 kHz |
|------------|--------|

| | |
|------------------------------|------|
| Täielik harmooniline muundus | < 2% |
|------------------------------|------|

| | |
|--------------------|----------|
| Müratase signaalis | > 50 dBA |
|--------------------|----------|

| | |
|----------------------------------|----|
| Eelsalvestatud raadiojaamade arv | 20 |
|----------------------------------|----|

Kõlarid

| | |
|-------------------|--------|
| Kõlarite takistus | 6 oomi |
|-------------------|--------|

| | |
|-----------------|-------------------|
| Kõlarite Driver | 2 x 3" täisulatus |
|-----------------|-------------------|

| | |
|------------|-------------|
| Tundlikkus | > 82 dB/m/W |
|------------|-------------|

Üldine informatsioon

| | |
|--------------|------------------------|
| Vooluvõimsus | 100 – 240 V ~, 50/60Hz |
|--------------|------------------------|

| | |
|---------------------------|------|
| Voolutarbivus töörežiimis | 15 W |
|---------------------------|------|

| | |
|--------------------|--------------------|
| Mõõtmed (peaseade) | 325 x 175 x 167 mm |
|--------------------|--------------------|

| | |
|-----------------|--------|
| Kaal (peaseade) | 3.5 kg |
|-----------------|--------|

13. Teade

Kõik muudatused või modifikatsioonid, mis ei ole sõnaselgelt kinnitatud Philips Consumer Lifestyle poolt, võivad tühistada kasutaja õiguse seadme kasutamiseks.

Ühilduvus



See seade on vastavuses Euroopa Ühenduse raadiointerferentsi nõuetega.

Teise klassi seadme sümbol:



Teise klassi seadmel on topeltisolatsioon, kuid maandus puudub.

Keskkonnakaitse



Teie toode on kavandatud ja toodetud kõrgkvaliteetsest materjalist ja komponentidest, mida saab taaskasutada.



Kui te näete seda läbi kriipsutatud prügikonteineriga sümbolit toote peal, siis see tähendab, et see toode on vastavuses Euroopa direktiiviga 2002/96/EC.

Viige ennast kurssi elektriliste ja elektrooniliste seadmete ümbertöötlemisnõuetega.

Ärge hävitage seda seadet harilikku majapidamisprügi hulgas. Korrektne seadmete hävitamine aitab vältida kahju keskkonnale ja inimestevisele.



Teie toode sisaldab patareid, mis on vastavuses Euroopa Direktiiviga 2006/66/EC ning neid ei tohi hävitada tavalise majapidamisprügi hulgas. Palun tutvuge kohalike nõuetega patareide kogumise kohta. Korrektne patareide hävitamine aitab vältida kahju keskkonnale ja inimestevisele.

Tehnilised andmed võivad ilma ette teatamata muutuda.

© 2012 Koninklijke Philips Electronics N.V.

Kõik õigused kaitstud.

Keskkonnavaline informatsioon

Selle seadme puhul ei ole kasutatud üleliigset pakkematerjali. Pakendit on lihtne eraldada kolmeks erinevaks materjaliks: kartong (karp), polüstüreenplast (puhver), polüetüleen (kotike, kaitsev vahtplast).

Teie seade sisaldab materjale, mida on võimalik ümber töödelda ja korduvalt kasutada, kui seade on lahti võetud selleks liitsentseeritud ettevõttes. Pakkematerjalide, vanade patareide ning seadmete hävitamisel järgige palun kohalikke eeskirju.

Teade kaubamärgi kohta

"Made for iPod" ja "Made for iPhone" tähendavad, et see elektrooniline seade on loodud spetsiaalselt ühenduma iPodiga või iPhone'iga ja on vastavuses Apple'i standarditega. Apple ei vastuta selle seadme toimimise eest ega selle vastavuse eest ohutuse ja regulatiivsete standarditega. Selle seadme kasutamine koos iPodi või iPhone'iga võib mõjutada juhtmeta võrgu toimimist.

Made for



iPod



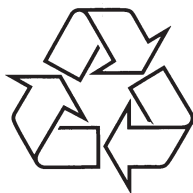
iPhone

iPod ja iPhone on Apple Inc. kaubamärgid, mis on registreeritud Ameerika Ühendriikides ja teistest riikides.

Autorikaitse

2012 © Koninklijke Philips Electronics N.V.

Toote tehnilised andmed võivad ilma ette teatamata muutuda. Kaubamärgid on Koninklijke Philips Electronics N.V. või vastavate omanike omand. Philips jätab endale õiguse muuta tooteid igal ajal ilma kohustuseta muuta vastavalt eelnevalt välja antud tooteid.



Külastage Philipsit internetis:
<http://www.philips.com>