

# Visuomet esame šalia, kad padėtume jums

Užregistruokite savo prietaisą ir gaukite pagalbą internete  
[www.philips.com/welcome](http://www.philips.com/welcome)

## ORD2100C

Klausimai?  
Susisiekite  
su Philips



Naudojimosi instrukcijų knygelė

**PHILIPS**

# Turinys

---

<b>1. Pastabos apie saugumą .....</b>	<b>3</b>	<b>12. Pastabos .....</b>	<b>11</b>
<b>2. Jūsų radijas – žadintuvas .....</b>	<b>4</b>	Atitikimas .....	11
Pristatymas .....	4	Rūpinimasis aplinka .....	11
Ką rasite dėžutėje .....	4	Pastaba apie prekinčius ženklus .....	11
<b>3. Pradėkite .....</b>	<b>4</b>	Pastaba apie autorines teises .....	11
Maitinimo laido prijungimas .....	4		
Laikrodžio nustatymas .....	4		
Šviesumo keitimas .....	5		
<b>4. Žadintuvas .....</b>	<b>6</b>		
Žadintuvo nustatymas .....	6		
Žadintuvo įjungimas/išjungimas .....	6		
Žadintuvo signalo atidėjimas .....	6		
Signalu sustabdymas .....	6		
<b>5. Įrenginio naudojimas .....</b>	<b>7</b>		
Suderinami iPod/iPhone modeliai .....	7		
Mėgautkītės garsu .....	7		
<b>6. Radijo klausymas .....</b>	<b>8</b>		
<b>7. Išorinio įrenginio grojimas .....</b>	<b>8</b>		
<b>8. Išsijungimo laikmatis .....</b>	<b>9</b>		
<b>9. Garsumo lygio reguliavimas .....</b>	<b>9</b>		
<b>10. Informacija apie įrenginį .....</b>	<b>10</b>		
Bendra informacija .....	10		
FM Radijas .....	10		
Stiprintuvas .....	10		
<b>11. Trikčių šalinimas .....</b>	<b>10</b>		

# 1. Pastabos apie saugumą

Prieš naudojantis produktu perskaitykite ir įsisavinkite visą informaciją, esančią instrukcijose. Jeigu atsiras žala dėl to, jog nesilaikysite instrukcijų, garantija produktui negalios.

## Rizika sukelti elektros išrovą arba gaisrą!

- Niekumet nenuimkite įrenginį gaubiančio dangčio.
- Neleiskite produktui ar įvairiems jo priedams panirti į vandenį. Saugokite įrenginį bei jo priedus nuo atviro lietaus. Šalia produkto niekada nelaikykite indų su skysčiais, tokių kaip vazų ir pan. Išsiliejus skysčiui ant produkto, nedelsiant atjunkite įrenginį iš maitinimo šaltinio. Prieš pradėdant naudoti įrenginį, susisiekite su Philips Klientų aptarnavimo specialistais, kurie patikrins jūsų produktą prieš tolimesnį naudojimą.
- Niekumet nelaikykite produkto ar jo priedų prie atviros ugnies arba kitų karštų skleidžiančių šaltinių, tarp jų ir tiesioginiuose saulės spinduliuose.
- Niekumet jokiais objektais neuždenkite produkto vėdinimo ar kitų angų.
- Jei pagrindinis maitinimo laidas arba prailgintuvas yra naudojamas kaip pagrindinis atjungimo prietaisas, jis visuomet turi būti veikiantis.
- Žaibo, audros metu išjunkite įrenginį iš elektros tinklo.
- Kai atjunginėsite maitinimo laidą, traukite už kištuko, o ne už paties laido.

## Rizika sukelti trumpą jungimą arba gaisrą!

- Prieš prijungiant produktą prie maitinimo šaltinio, įsitikinkite, kad maitinimo šaltinis yra tokios pačios įtampos kaip ir įtampa, atspausdinta šio įrenginio apačioje arba gale.
- Baterijos negali turėti sąlyčio su lietumi, vandeniu ar šilumos šaltiniais.
- Ištraukdami kištukus nenaudokite jėgos. Sugadinti kištukai gali sukelti kibirkštis ar gaisrą.

## Rizika susižeisti arba sugadinti produktą!

- Ant šio įrenginio negali lašėti ir taškytis vanduo.
- Ant įrenginio niekuomet nedėkite pavojingų daiktų, tokių kaip indų su skysčiais, degančių žvakių ir pan.
- Niekumet nestatykite produkto ant maitinimo laidų arba kitų elektros prietaisų.
- Jeigu produktas yra transportuojamas žemesnėje nei 5°C temperatūroje, išpakuokite jį ir prieš prijungdami prie maitinimo šaltinio įsitikinkite, kad jūsų įrenginys pasiekė kambario temperatūrą.

## Perkaitinimo rizika!

- Niekada nestatykite produkto uždaroje erdvėje. Visada palikite bent 10cm laisvos vietos aplink produktą, kad jis galėtų ventiliuotis.
- Įsitikinkite, kad įrenginio ventiliacijos angų neuždengtų užuolaidos ar kiti daiktai.



## Patarimas

- Tinkama maitinimo įtampa yra nurodyta ant galinės produkto dalies. Produkto tipą bei serijos numerį nurodanti lentelė yra įrenginio apačioje.

## 2. Jūsų radijas – žadintuvas

Sveikiname įsigijus šį įrenginį ir sveiki prisijungę prie Philips! Jeigu norite gauti pilną reikalingą pagalbą, užregistruokite savo įrenginį [www.philips.com/welcome](http://www.philips.com/welcome) tinklapyje internete.

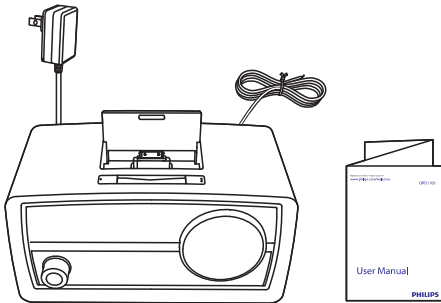
### Pristatymas

Naudodamiesi šiuo įrenginiu, jūs galėsite:

- mėgautis muzika, grojama jūsų iPod/iPhone ar kitais audio įrenginiais,
- įkrauti savo iPod/iPhone,
- klausytis FM radijo stočių ir
- lengvai atsikelti su skirtingais žadintuvo signalais

### Ką rasite dėžutėje

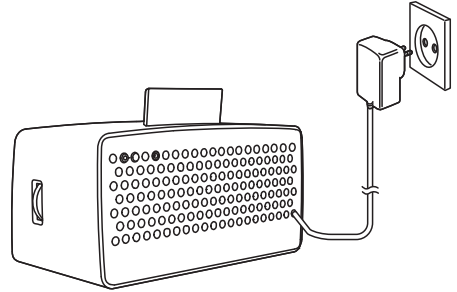
Patikrinkite, ar visus išvardintus elementus radote dėžutėje:



## 3. Pradėkite

Visuomet iš eilės laikykites visų, šioje dalyje aprašytų instrukcijų.

### Maitinimo laido prijungimas



Maitinimo laido kištuką prijunkite prie elektros lizdo.

↳ Produktas įsijungia į budėjimo režimą.  
Rodomas laikrodis (jei nustatytas).

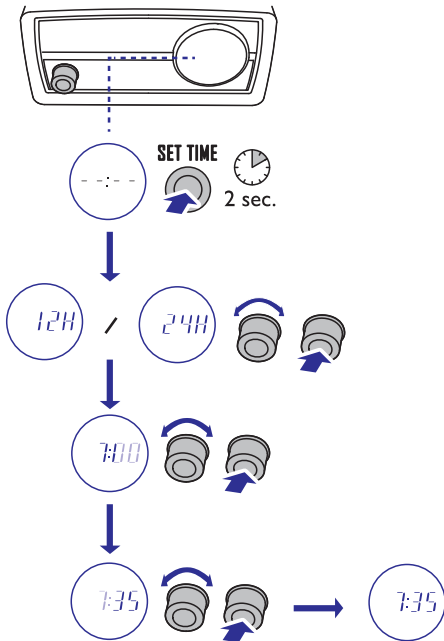
- Norėdami pasirinkti šaltinį arba perjungti įrenginį į budėjimo režimą, pakartotinai spauskite rankenėlę.
- Jei per 15 minučių įrenginio nepasieks joks garso įvesties signalas iš iPod/iPhone ar kito išorinio įrenginio, produktas automatiškai persijungs į budėjimo režimą.

### Laikrodžio nustatymas



#### Pastaba

- Norėdami nustatyti laikrodį rankiniu būdu, visų pirma perjunkite produktą į budėjimo režimą.



1. Įprastiniame budėjimo režime spauskite ir dvi sekundes laikykite nuspaudę **SET TIME** mygtuką.  
↳ Ekranėlyje pradės mirksėti **[12H]** (12 valandų formatas) arba **[24H]** (24 valandų formatas).
2. Pasukinėkite "ratuką", kad pasirinktumėte laiko formatą, tuomet spauskite "ratuką", kad patvirtintumėte.  
↳ Mirksės valandų skaitmenys.
3. Pasukinėkite "ratuką", kad nureguliuotumėte valandas, tuomet spauskite "ratuką", kad patvirtintumėte.  
↳ Mirksės minučių skaitmenys.
4. Pasukinėkite "ratuką", kad nureguliuotumėte minutes, tuomet spauskite "ratuką", kad patvirtintumėte.  
↳ Bus parodomas nustatytas laikas.



### Patarimas

- Kai jūsų iPod/iPhone bus sėkmingai prijungtas ir atpažintas, įrenginio laikrodis sinchronizuosius su iPod/iPhone laikrodžiu (t.y., rodys tą patį laiką).

## Šviesumo keitimas

Pakartotinai spauskite **BRIGHTNESS** ir nustatykite norimą ekranėlio šviesumą: labai šviesus, vidutiniškas arba tamsesnis.



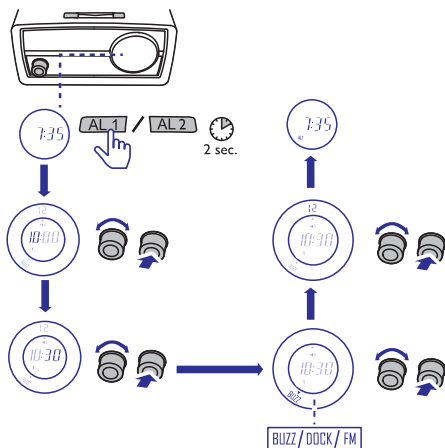
## 4. Žadintuvas

### Žadintuvo nustatymas

#### Pastaba

- Įsitikinkite, jog laikrodis yra nustatytas teisingai.

Šiame įrenginyje galite nustatyti du žadintuvus.



- Įprastiniame budėjimo režime spauskite ir dvi sekundes laikykite nuspaudę **AL1/AL2** mygtuką.
  - ↳ Ekranėlyje rodomas žadintuvo laikas (jei nustatytas).
  - ↳ Pradeda mirksėti valandų skaitmenys ir žadintuvo simbolis.
- Pasukinėkite "ratuką", kad pasirinktumėte, kad pasirinktumėte norimas valandas.
- Norėdami patvirtinti savo pasirinkimą, spauskite "ratuką".
  - ↳ Mirksės minučių skaitmenys.
- Pakartokite 2-3 žingsnius ir nustatykite minutes. Pasirinkite žadintuvo šaltinį (**[BUZZ]**, **[DOCK]** arba **[FM]**), nustatykite norimą garsumą.
  - ↳ Užsidega atitinkamas žadintuvo simbolis.

#### Pastaba

- Jei savo žadintuvo šaltiniu pasirinksite iPod/iPhone, tačiau prie įrenginio nebus prijungtas iPod/iPhone, produktas automatiškai pasirinks įprastą žadintuvo signalą.
- Švelnaus nubudimo funkcija yra galima pasirinkus **[DOCK]** arba **[FM]** šaltinius.

#### Patarimas

- Jei jūsų iPod/iPhone įrenginyje yra įdiegta Philips HomeStudio programėlė, savo žadintuvo signalu jūs galėsite pasirinkti natūralius garsus, esančius programėlėje.

### Žadintuvo įjungimas/išjungimas

- Norėdami peržiūrėti žadintuvo nustatymus, spauskite **AL1** (arba **AL2**).
- Norėdami pasirinkti **[ON]** arba **[OFF]**, pakartotinai spauskite **AL1** (arba **AL2**).
  - ↳ **[ON]**: žadintuvas yra įjungtas.
  - ↳ **[OFF]**: žadintuvas yra išjungtas.
    - ↳ **AL1** (arba **AL2**) užrašas yra rodomas tada, kai žadintuvas yra išjungtas.
    - ↳ **AL1** (arba **AL2**) užrašas išnyksta įjungus žadintuvą.

### Žadintuvo signalo atidėjimas

Žadintuvui skambant spauskite **SNOOZE** mygtuką.

- ↳ Signalas pradės skambėti už 9 minučių.

### Signalo sustabdymas

Žadintuvui skambant spauskite **AL1** (arba **AL2**).

- ↳ Signalas nutyla. Jis yra pakartojamas tuo pačiu laiku kitą dieną.

## 5. Įrenginio naudojimas

Per šį įrenginį galite klausytis prijungtame iPod/iPhone grojamos muzikos.

Iš Apple "App Store" programinės įrangos parduotuvės galite parsisiųsti **Philips HomeStudio** programą (aplikaciją), tinkančią šiam įrenginiui. Norėdami mėgautis visomis funkcijomis, atsisiųskite ir įdiekite šią programą į savo iPod/iPhone.

### Suderinami iPod/iPhone modeliai

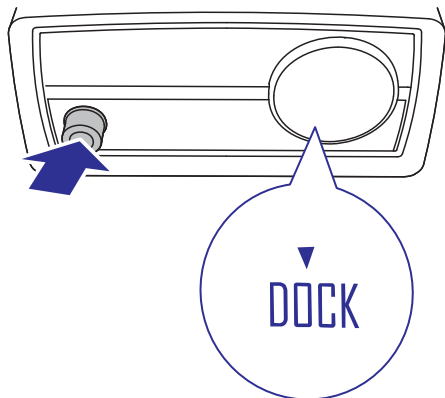
Šis įrenginys yra suderinamas su šiais iPod ir iPhone modeliais.

#### Pritaikytas:

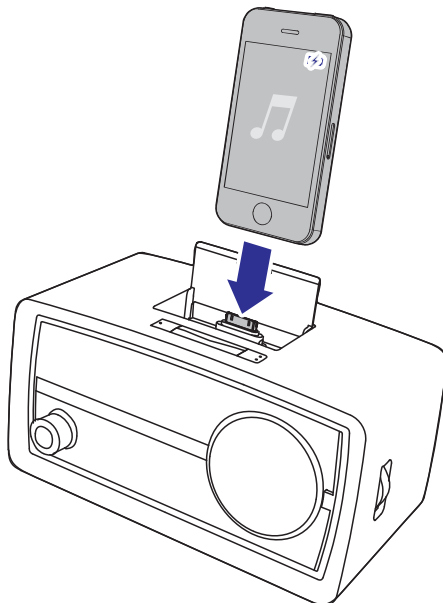
- iPod classic
- iPod touch (2-os, 3-os ir 4-os kartos)
- iPod nano (4-os, 5-os ir 6-os kartos)
- iPhone 4S
- iPhone 4
- iPhone 3GS
- iPhone 3G

### Mėgaukitės garsu

1. Pakartotinai spauskite "ratuką" ir pasirinkite **[DOCK]**.



2. Prijunkite iPod/iPhone.



↳ Automatiškai pradamas iPod/iPhone įkrovimas.

3. Grokite dainas iš savo iPod/iPhone.

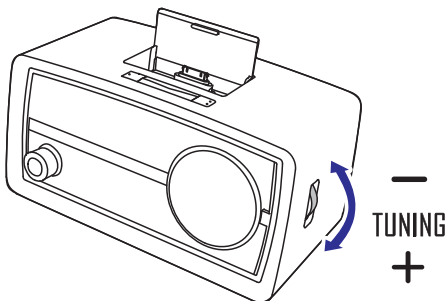
## 6. Radijo klausymas

### ☰ Pastaba

- Įrenginį laikykite atokiau įvairių elektros prietaisų. Tai padės išvengti nereikalingų trukdžių.
- Norėdami išgauti optimalų signalą, pilnai ištieskite anteną ir pareguliuokite jos poziciją, arba prijunkite lauko anteną.

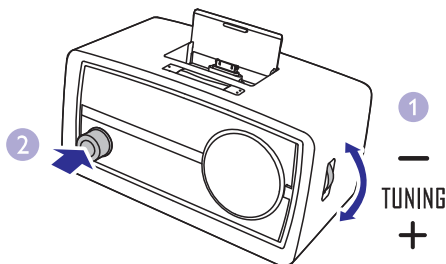
1. Pakartotinai spauskite “ratuką” ir pasirinkite [FM] šaltinį.
2. Automatiškai arba rankiniu būdu ieškokite radijo stočių.

### Radijo stočių suradimas rankiniu būdu



- Sukite **TUNING** “ratuką”, kol rasite norimo dažnio radijo stotį.

### Automatinis radijo stočių išsaugojimas atmintyje

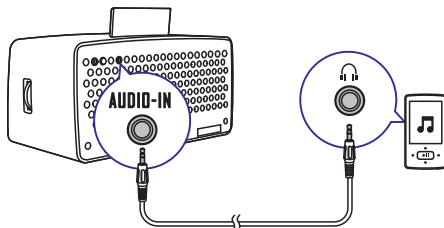


- Sukite **TUNING** “ratuką”, o tada nuspauskite jį ir dviems sekundėms laikykite nuspaudę.
  - ↳ Pasibaigus paieškai bus įjungta stotis su stipriau radijo signalu.

## 7. Išorinio įrenginio grojimas

### ☰ Pastaba

- Įrenginys automatiškai persijungia į **AUX** režimą po to, kai prijungiate garso įvesties laidą.



1. Prijunkite garso įvesties laidą su 3.5 mm kištukus prie:
  - **AUDIO IN** lizdo galinėje produkto dalyje ir
  - išorinio įrenginio ausinių lizdo.
2. Pradėkite grojimą išoriniame įrenginyje (jei reikia, skaitykite įrenginio naudojimosi instrukcijas).



## 8. Išsijungimo laikmatis

Pakartotinai spauskite **SLEEP** mygtuką galinėje produkto dalyje ir pasirinkite norimą trukmę (minutėmis).

- ↳ Įjungus išsijungimo laikmatį, ekrane pasirodys **zZ** simbolis.
- ↳ Po nustatytos trukmės įrenginys automatiškai persijungs į budėjimo režimą.
- Norėdami išjungti išsijungimo laikmatį, pakartotinai spauskite **SLEEP** tol, kol ekrane pasirodys užrašas **[OFF]** (išjungtas).

15 → 30 → 60 → 90 → 120



## 9. Garsumo lygio reguliavimas

Norėdami pareguliuoti garsumo lygį, tiesiog pasukite “ratuką”.



### Pastaba

- Skambant žadintuvui jūs negalėsite keisti garsumo.

## 10. Informacija apie įrenginį

### Pastaba

- Duomenys apie produktą gali būti keičiami be išankstinio perspėjimo.

## Bendra informacija

Elektros maitinimo adapterius

.....Modelio Nr.: OH-1015A0592000U1-VDE  
Prekinis ženklas: Philips  
Įvestis: 100-240 V ~, 50/60Hz, 350 mA  
Išvestis: 5.9V===2A

Energijos suvartojimas veikimo metu .....10 W

Energijos suvartojimas budėjimo režime .....<1 W

Išmatavimai (Pagrindinis  
įrenginys) .....245 x 123 x 122 mm

Svoris (Pagrindinis įrenginys) .....1.1 kg

## FM Radijas

Diapazonas .....87.50 – 108.00 MHz

Tinkelis .....50 kHz

Jautrumas:

- Mono, 26 dB S/N Reitingas .....< 22dBu

- Stereo, 46 dB S/N Reitingas .....<43 dBu

Paieškos atranka .....>28 Dbf

Bendras harmoninis iškraipymas .....< 2%

Signalų ir triukšmo santykis .....> 55 dBA

## Stiprintuvas

Išvesties galia .....4 W RMS

Signalų ir triukšmo santykis .....> 67 dBA

Bendrieji harmoniniai trukdžiai .....<1%

Garso įvestis (MP3 jungtis).....0.6 V RMS 20 K omai

## 11. Trikčių šalinimas

### Dėmesio

- Niekada nenuimkite apsauginio sistemos gaubto.

Niekada patys netaisykite įrenginio, nes taip pažeisite garantiją.

Jeigu naudodamiesi šiuo įrenginiu susiduriate su problemomis, pirmiausiai perskaitykite šį skyrių, prieš kreipdamiesi dėl taisymo. Jeigu problemos išspręsti nepavyko, aplankykite tinklapį [www.philips.com/welcome](http://www.philips.com/welcome). Kai bandysite susisiekti su Philips, būtinai žinokite modelio ir serijos numerį ir būkite šalia savo įrenginio.

### Nėra maitinimo

- Įsitikinkite, kad yra teisingai prijungtas AC maitinimo laidas.
- Įsitikinkite, kad rozetėje yra elektros energija.

### Nėra garso arba prasta garsas

- Pareguliuokite garsumo lygį.

### Prastas radijo signalas

- Padidinkite distanciją tarp įrenginio ir kitų elektrinių prietaisų.
- Pilnai ištieskite anteną.

### Išsityrnė laikrodžio/žadintuvas

- Buvo sutrikęs elektros maitinimas arba atjungtas maitinimo laidas.
- Iš naujo nustatykite laikrodį/žadintuvą.

## 12. Pastabos

Bet kokios modifikacijos ar pakeitimai, kurie nėra patvirtinti Philips Consumer Lifestyle, gali atimti vartotojo teisę naudotis šiuo įrenginiu.

### Atitikimas



Šis produktas atitinka Europos Bendrijos nustatytus reikalavimus radijo trukdžiams.

### II Klasės įrangos simbolis:



II klasės (CLASS II) aparatas su dviguba izoliacija ir be žemimo.

### Rūpinimasis aplinka



Jūsų įrenginys sukurtas naudojant aukštos kokybės medžiagas ir komponentus, kurie gali būti perdirbami arba naudojami dar kartą.



Jeigu prie savo įrenginio matote nubrauktą atliekų konteinerio paveiksluką, tai reiškia, kad įrenginys pagamintas pagal 2002/96/EC Europos direktyvą. Prašome pasidomėti daugiau apie vietines elektrinių ir elektroninių prietaisų išmetimo taisykles.

Prašome elgtis pagal vietines taisykles ir įstatymus ir neišmesti įrenginio kartu su įprastinėmis namų apyvokos šiukšlėmis. Tinkamai atsikratydami įrenginiu padėsite apsaugoti gamtą ir žmogaus sveikatą nuo kenksmingų veiksnių, kurie atsiranda dėl netinkamo atsikratymo senais daiktais.



Jūsų įrenginyje yra baterijos, nurodytos Europos Direktyvoje 2006/66/EC, o tai reiškia, kad jomis negalima atsikratyti kartu su kitomis namų apyvokos šiukšlėmis. Pasidomėkite apie tokių

baterijų išmetimą, nes taip jūs padėsite apsaugoti gamtą ir žmogaus sveikatą nuo kenksmingų veiksnių, kurie atsiranda dėl netinkamo atsikratymo senais daiktais.

### Aplinkosaugos informacija

Į pakavimą neįeina jokia nereikalinga medžiaga. Mes skyrėme daug pastangų, kad sumažintume įpakavimo dydį ir padarytume jį lengvai išskiriamą į tris medžiagas: kartoną (dėžė), išplečiamą polistirolą (apsauga) bei polietilėną (maišeliai ir pan.).

Jūsų sistema pagaminta iš medžiagų, kurios gali būti perdirbtos, jei įrenginį išardytų kompanija, kuri tame specializuojasi. Prašome susipažinti su vietinėmis taisyklėmis, nustatančiomis įpakavimų, išsikrovusių maitinimo elementų bei senos įrangos išmetimo tvarką.

### Pastaba apie prekinis ženklus

Made for  
 iPod iPhone

“Made for iPod” ir “Made for iPhone” užrašai reiškia, kad elektroninis priedas yra specialiai sukurtas naudojimui su iPod ir iPhone, ir yra gamintojo sertifikuotas bei atitinka Apple veikimo standartus. Apple nėra atsakingi už šio prietaiso veikimą ir atitinkamą saugumą ir priežiūros standartams. Atkreipkite dėmesį, kad šio priedo naudojimas su iPod ir iPhone gali paveikti bevielio ryšio veikimą.

iPod ir iPhone yra Apple Inc. priklausantys prekiniai ženklai, registruoti JAV ir kitose šalyse.

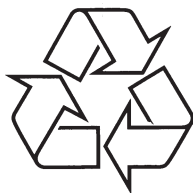
### Pastaba apie autorines teises

© 2013 Koninklijke Philips Electronics N.V.

Produkto specifikacijos gali keistis be išankstinio perspėjimo. Prekiniai ženklai yra Koninklijke Philips Electronics N.V. arba atitinkamų jų savininkų nuosavybė. Philips pasilieka teisę keisti produktus bet kuriuo metu, be įsipareigojimo keisti anksčiau pagamintus produktus.

Produkto specifikacijos gali keistis be išankstinio perspėjimo.

© 2013 Koninklijke Philips Electronics N.V. Visos teisės saugomos.



Daugiau apie firmos "Philips" gaminius galite sužinoti  
pasauliniame Interneto tinkle. Svetainės adresas:  
<http://www.philips.com>