

## Alati seal, et teid aidata

Registreerige oma toode ja otsige abi koduleheküljelt  
[www.philips.com/welcome](http://www.philips.com/welcome)

ORD2100C

Küsimus?  
Kontakteeruge  
Philipsiga



Eestikeelne kasutusjuhend

**PHILIPS**

# Sisukord

---

<b>1. Ohutus .....</b>	<b>3</b>	<b>12. Teade .....</b>	<b>11</b>
<b>2. Teie kellraadio .....</b>	<b>4</b>	Ühilduvus .....	11
Sissejuhatus .....	4	Keskkonnaalane informatsioon .....	11
Mis kuulub varustusse? .....	4	Teade kaubamärgi kohta .....	11
<b>3. Alustamine .....</b>	<b>4</b>	Autoriõigused .....	11
Ühendamine vooluvõrku .....	4		
Kellaaja seadistamine .....	4		
Heledustaseme muutmine .....	5		
<b>4. Äratusalarmi kasutamine .....</b>	<b>6</b>		
Äratusalarmi seadistamine .....	6		
Äratusalarmi aktiveerimine/deaktiveerimine ...	6		
Äratusalarmi edasi lükkamine .....	6		
Äratusalarmi välja lülitamine .....	6		
<b>5. Aluse kasutamine .....</b>	<b>7</b>		
Ühilduvad iPodi/iPhone'i mudelid .....	7		
Heli nautimine .....	7		
<b>6. Raadio kuulamine .....</b>	<b>8</b>		
<b>7. Välise heliseadme kuulamine .....</b>	<b>8</b>		
<b>8. Unetaimeri kasutamine .....</b>	<b>9</b>		
<b>9. Helitugevuse muutmine .....</b>	<b>9</b>		
<b>10. Toote informatsioon .....</b>	<b>10</b>		
Üldine informatsioon .....	10		
Raadio .....	10		
Võimendi .....	10		
<b>11. Probleemide lahendamine .....</b>	<b>10</b>		

# 1. Ohutus

Lugege kõik juhendid läbi ning tehke need endale selgeks enne, kui hakkate seadet kasutama. Garantii ei kehti, kui seade saab kahjustatud instruksioonide mitte järgimise tõttu.

## Elektrilöögi või tulekahju oht!

- Ärge kunagi eemaldage seadme kesta.
- Toode ei tohi puutuda kokku vihma ega veega. Ärge kunagi asetage seadme lähedusse vedelikuanumaid, näiteks vaase. Kui toote peale või sisse satub vedelikke, eemaldage seade kohe seinakontaktist. Võtke ühendust Philipsi kasutajatoega ja laske seadet enne selle kasutamist kontrollida.
- Ärge kunagi asetage toodet lahtise tule või muude soojusallikate lähedusse, sealhulgas otsese päikesevalguse kätte.
- Ärge kunagi asetage esemeid toote ventilatsiooniavadesse või muudesse avaustesse.
- Kohtades, kus seadme ühendamiseks on kasutatud voolujuhet või pikendusjuhet, peavad need jääma vabalt ligipääsetavateks.
- Ühendage seade enne äikesetormi seinakontaktist lahti.
- Eemaldage toitejuhe seinakontaktist alati pistikust, mitte aga juhtmest tõmmates.

## Lühise või tulekahju oht!

- Enne toote vooluvõrku ühendamist kontrollige, et voolunäitajad oleksid vastavuses näitajatega, mis on trükitud toote taha või alla. Ärge kunagi ühendage toodet vooluvõrku, kui pinge on erinev.
- Ärge jätke kaugjuhtimispuhtri ega patareisid vihma ega päikesevalguse kätte ning ärge pritsige sellele vett ega asetage seda liigse kuumuse kätte.
- Ärge avaldage voolupistikule liigset survet. Lahtised voolupistikud võivad põhjustada lühist või tulekahju.

## Vigastuse või seadme kahjustumise oht!

- Sellele tootele ei tohi pritsida või tilgutada vett.
- Ärge asetage seadmele ohuallikaid (nt vedelikuga täidetud anumaid, süüdatud küünlaid).
- Ärge kunagi asetage toodet ega teisi objekte voolujuhtmele või teistele elektroonilistele seadmetele.
- Kui toodet transporditakse madalamal temperatuuril kui 5°C, siis pakkige see lahti ja oodake, kuni seadme temperatuur ühtlustub toatemperatuuriga, enne kui selle seinakontakti ühendate.

## Ülekuumenemise oht!

- Ärge paigaldage seadet kinnisesse kohta. Jätke alati seadme ümber ventilatsiooniks vähemalt 10 cm vaba ruumi.
- Veenduge, et kardinad või muud esemed ei kata kunagi seadme ventilatsiooniavasid.



### Märkus

- Voolupinge on märgitud seadme taha. Seadme mudel ja seerianumber on märgitud seadme alla.

## 2. Teie kellraadio

Õnnitleme teid ostu puhul ning tere tulemast Philipsisse!

Et täielikult osa saada Philipsi poolt pakutavatest võimalustest, siis registreerige oma toode aadressil [www.philips.com/welcome](http://www.philips.com/welcome).

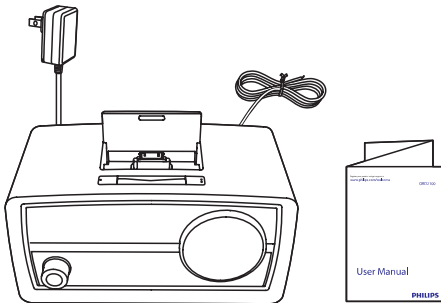
### Sissejuhatus

**Selle seadmega saate:**

- nautida muusikat oma iPodist/iPhone'ist või välistest seadmetest;
- laadida oma iPodi/iPhone'i;
- kuulata FM-raadiojaamu; ja
- ärgata sujuvalt erinevate äratusallikate saatel.

### Mis kuulub varustusse?

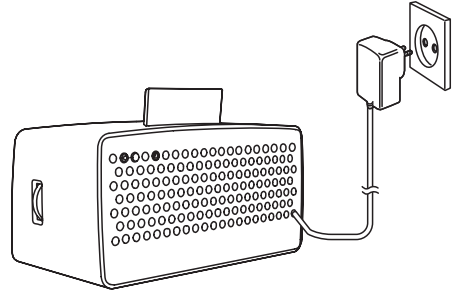
Kontrollige üle ja tuvastage, kas varustusega on kaasas järgmised asjad:



## 3. Alustamine

Järgige selles peatükis olevaid juhendeid järjekorras.

### Ühendamine vooluvõrku



Ühendage vooluadapter vooluvõrku.

↳ Seade on puhkerežiimis, kui seadmel kuvatakse kellaega (kui see on määratud).

- Allika valimiseks või seadme lülitamiseks tagasi puhkerežiimi vajutage korduvalt vastavat nuppu.
- Kui 15 minuti jooksul ei tule helisisendit iPodist/iPhone'ist või välisest seadmest, lülitub seade automaatselt puhkerežiimi.

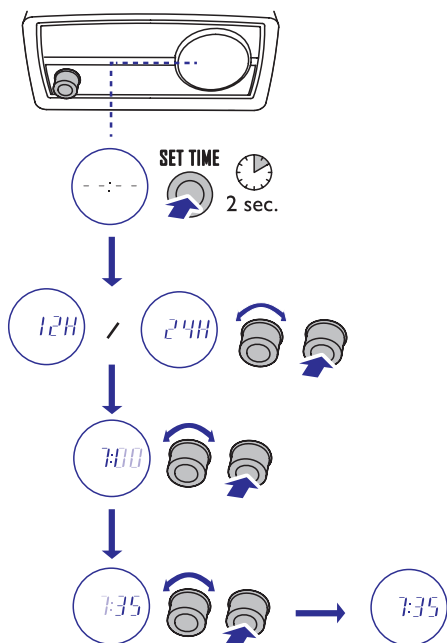
### Kellaaja seadistamine



#### Märkus

- Kellaaja manuaalseks seadistamiseks on vaja seade eelnevalt lülitada puhkerežiimi.

## ... Alustamine



## Heledustaseme muutmine

Vajutage korduvalt nupule **BRIGHTNESS**, et muuta ekraanipaneeli heledust: kõrge, keskmine või madal.



1. Vajutage ja hoidke puhkerežiimis kaks sekundit all seadme taga olevat nuppu **SET TIME**.  
↳ Ekraanile kuvatakse vilkuv [12H] (12-tunni formaat) või [24H] (24-tunni formaat).
2. Keerake nuppu, et valida ajaformaati ja seejärel vajutage nuppu kinnitamiseks.  
↳ Tunninäit hakkab vilkuma.
3. Keerake nuppu, et määrata tunnid ja seejärel vajutage nuppu kinnitamiseks.  
↳ Minutinäit hakkab vilkuma.
4. Keerake nuppu, et määrata minutid ja seejärel vajutage nuppu kinnitamiseks.  
↳ Ekraanile kuvatakse kellaageg.



### Nõuanne

- Kui iPod/iPhone on ühendatud ja tuvastatud, sünkroniseeritakse seadme kellaageg automaatselt iPodiga/iPhone'iga.

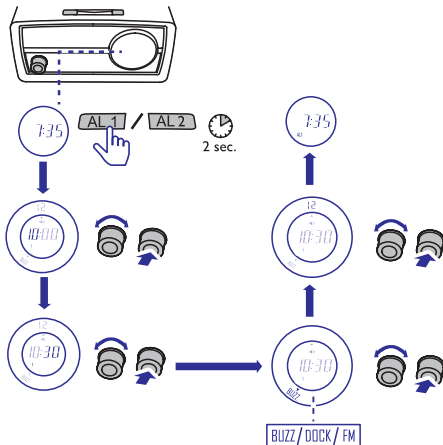
## 4. Äratusalarmi kasutamine

### Äratusalarmi seadistamine

#### Märkus

- Veenduge, et te olete kellaaja korrektelt määranud.

Teil on võimalik määrata kaks äratusalarmi.



1. Vajutage ja hoidke rohkem kui kaks sekundit all nuppu **AL1/AL2**, et aktiveerida äratuse seadistamise režiim.
  - ↳ Kuvatakse praegune kellaeg (kui see on määratud).
  - ↳ Tunninäit ja äratusikoon hakkavad vilkuma.
2. Keerake nuppu, et määrata tunnid.
3. Kinnitamiseks vajutage nupule.
  - ↳ Minutinäit hakkab vilkuma.
4. Korrake samme 2-3, et määrata minutinäit, valige äratuse allikas (**BUZZ**) (äratushelin), **[DOCK]** (alus) või **[FM]** (raadio)) ning muutke äratuse helitugevust.
  - ↳ Vastav äratusikoon valgustub.

#### Märkus

- Kui äratuse allikaks on määratud iPod/iPhone, kuid ühtegi iPodi/iPhone'i ei ole ühendatud, lülitub seade valitud allika asemel äratushelina peale.
- Sujuv äratusfunktsioon on saadaval **[DOCK]** või **[FM]** allika jaoks.

#### Nõuanne

- Kui te olete installeerinud Philips HomeStudio rakenduse oma iPodi/iPhone'i, siis on teil võimalik valida äratusallikaks ka rakendusest loodusheliseid.

### Äratusalarmi aktiveerimine/deaktiveerimine

1. Vajutage nupule **AL1** (või **AL2**), et vaadata alarmi seadistusi.
2. Vajutage korduvalt nupule **AL1** (või **AL2**), et valida **[ON]** (sees) või **[OFF]** (väljas).
  - **[ON]**: alarm on aktiveeritud.
  - **[OFF]**: alarm on deaktiveeritud.
    - ↳ Kui alarm on aktiveeritud, kuvatakse ekraanile **AL1** (või **AL2**).
    - ↳ Kui alarm on deaktiveeritud, kaob **AL1** (või **AL2**) ekraanilt.

### Äratusalarmi edasi lükkamine

Kui äratusalarm hakkab mängima, vajutage nupule **SNOOZE**.

- ↳ Alarm kordub peale 9 minutit.

### Äratusalarmi välja lülitamine

Kui alarm hakkab mängima, vajutage nupule **AL1** (või **AL2**).

- ↳ Alarm lõppeb ja kordub järgmisel päeval samal ajal.

## 5. Aluse kasutamine

Selle seadme kaudu on teil võimalik nautida muusikat ühilduvast iPodist/iPhone'ist.

Apple App Store'is on saadaval selle seadme jaoks mõeldud rakendus **Philips HomeStudio**. Laadige ja installeerige see rakendus oma iPodi/iPhone'i, et saaksite nautida seadme kõiki funktsioone.

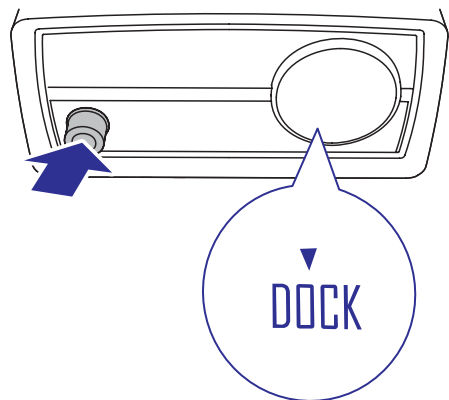
### Ühilduvad iPodi/iPhone'i mudelid

See seade toetab järgmisi iPodi ja iPhone'i mudeleid:

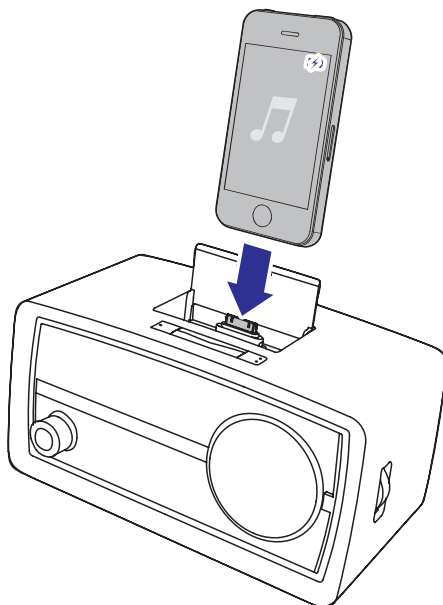
- iPod classic
- iPod touch (teine, kolmas ja neljas generatsioon)
- iPod nano (neljas, viies ja kuues generatsioon)
- iPhone 4S
- iPhone 4
- iPhone 3GS
- iPhone 3G

### Heli nautimine

1. Vajutage korduvalt nupule, et valida allikaks **[DOCK]** režiim.



2. Asetage iPod/iPhone alusele.



↳ iPod/iPhone hakkab automaatselt laadima.

3. Alustage loo taasesitamisega oma iPodis/iPhone'is.

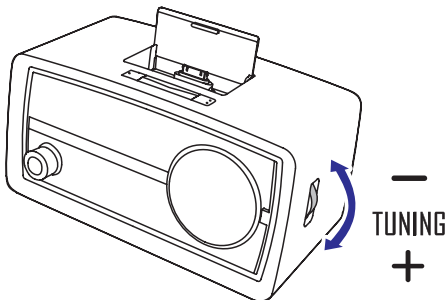
## 6. Raadio kuulamine

### Märkus

- Hoidke seade eemal teistest elektroonilistest seadmetest, et vältida interferentsi.
- Parima vastuvõtu saavutamiseks ärge asetage iPodi/iPhone'i raadio kuulamise ajal alusele. Pikendage antenn täielikult ja muutke selle asukohta.

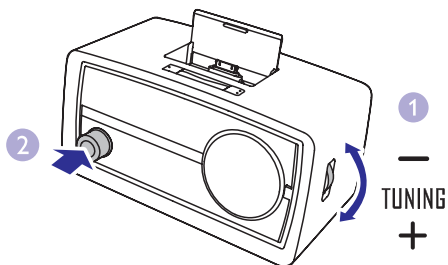
1. Vajutage korduvalt nupule, et valida allikaks [FM].
2. Otsige raadiojaamu manuaalselt või automaatselt.

### Raadiojaamade manuaalne otsing



- Keerake **TUNING** nuppu, kuni kuvatakse soovitud raadiosagedus.

### Raadiojaamade automaatne otsing

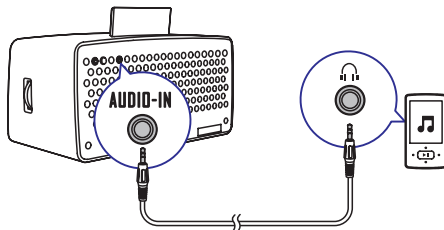


- Keerake **TUNING** nuppu ja seejärel hoidke nuppu 2 sekundit all.
  - ↳ Seade häälestub automaatselt kõige tugevama signaaliga raadiokanalile.

## 7. Välise heliseadme kuulamine

### Märkus

- Seade lülitub automaatselt **AUX** režiimi, kui ühendatakse heli sisendkaabel.



1. Ühendage heli sisendkaabel 3.5-mm pesadega mõlemal seadmel:
  - seadme tagapaneelil asuva **AUDIO IN** pesaga, ja
  - välise heliseadme kõrvaklappide pesaga.
2. Taasesitage heli välise seadmega (vaadake välise heliseadme kasutusjuhendit).



## 8. Unetaimeri kasutamine

Vajutage korduvalt seadme taga asuvale nupule **SLEEP**, et määrata ajaperiood (minutites).

- ↳ Kui unetaimer on aktiveeritud, kuvatakse ekraanile **zZ**.
- ↳ Seade lülitub peale määratud ajaperioodi puhkerežiimi.
- Unetaimeri deaktiveerimiseks vajutage korduvalt nupule **SLEEP**, kuni kuvatakse **[OFF]** (väljas).

15 → 30 → 60 → 90 → 120  
↑ OFF ↓

## 9. Helitugevuse muutmise

Keerake taasesitamise ajal pöördnuppu, et muuta helitugevust.



### Märkus

- Äratusalarmi helitugevust ei ole nii võimalik muuta.

## 10. Toote informatsioon



### Märkus

- Toote informatsioon võib ilma ette teatamata muutuda.

## Üldine informatsioon

### Vooluadapтер

.....Mudeli nr: OH-1015A0592000U1-VDE  
Brändi nimi: Philips  
Sisend: 100-240 V ~, 50/60Hz, 350 mA  
Väljund: 5.9V === 2A

Voolutarbivus töörežiimis .....10 W

Voolutarbivus puhkerežiimis.....<1 W

Mõõtmed (peaseade) .....245 x 123 x 122 mm

Kaal (peaseade).....1.1 kg

## Raadio

Lainepikkuste vahemik.....87.50 – 108.00 MHz

Kanalisamm .....50 kHz

Tundlikkus:

- Mono, 26 dB müra ja signaali suhe .....< 22dBu

- Stereo, 46 dB müra ja signaali suhe .....<43 dBu

Otsingu tundlikkus.....>28 Dbf

Täielik harmooniline muundus.....< 2%

Müra ja signaali suhe.....> 55 dBA

## Võimendi

Väljundi võimsus .....4 W RMS

Müratase signaalis.....> 67 dBA

Täielik harmooniline muundus .....<1%

Audio In (MP3 link).....0.6 V RMS 20 kilo-oomi

## 11. Probleemide lahendamine



### Hoiatus

- Ärge kunagi eemaldage seadme kesta.

Mitte ühelgi tingimusel ei tohi te üritada seadet iseseisvalt parandada, kuna see katkestab garantii. Vea tekkimisel vaadake üle allpool olevad punktid enne, kui viite seadme parandusse. Kui te ei ole võimeline lahendama tekkinud probleemi neid vihjeid järgides, vaadake Philipsi veebilehte ([www.philips.com/welcome](http://www.philips.com/welcome)). Kui te võtate Philipsiga ühendust, veenduge, et teie seade on lähedal ja et te teate seadme mudeli ja seerianumbrit.

### Puudub vool

- Veenduge, et seadme AC voolujuhe on korralikult ühendatud vooluringiga.
- Veenduge, et vooluringis on elekter olemas.

### Heli puudub

- Reguleerige helitugevust.

### Raadiovastuvõtt on halb

- Liigutage seade televiisorist ning videomakist kaugemale.
- Pikendage FM-antenn täielikult.

### Äratusalarm ei tööta

- Seadistage kellaeg/äratuse aeg korrektselt.

### Kellaeg/äratuse aeg kustub

- Toimunud on elektrikatkestus või voolujuhe on eemaldatud.
- Algseadistage kell/äratusalarm.

## 12. Teade

Kõik muudatused või modifikatsioonid, mis ei ole sõnaselgelt kinnitatud Philips Consumer Lifestyle poolt, võivad tühistada kasutaja õiguse seadme kasutamiseks.

### Ühilduvus



See seade on vastavuses Euroopa Ühenduse raadiointerferentsi nõuetega.

#### Teise klassi seadme sümbol:



Teise klassi seadmel on topeltisolatsioon, kuid maandus puudub.

### Keskkonnakaitse



Teie toode on kavandatud ja toodetud kõrgkvaliteetsest materjalist ja komponentidest, mida saab taaskasutada.



Kui te näete seda läbi kriipsutatud prügikonteineriga sümbolit toote peal, siis see tähendab, et see toode on vastavuses Euroopa direktiiviga 2002/96/EC.

Viige ennast kurssi elektriliste ja elektrooniliste seadmete ümbertöötlemisnõuetega.

Ärge hävitage seda seadet harilikku majapidamisprügi hulgas. Korrektnete seadmete hävitamine aitab vältida kahju keskkonnale ja inimestevisele.



Tehnilised andmed võivad ilma ette teatamata muutuda.

© 2013 Koninklijke Philips Electronics N.V.

Kõik õigused kaitstud.

### Keskonnaalane informatsioon

Selle seadme puhul ei ole kasutatud üleliigset pakkematerjali. Pakendit on lihtne eraldada kolmeks erinevaks materjaliks: kartong (karp), polüstüreenplast (puhver), polüetüleen (kotike, kaitsev vahtplast).

Teie seade sisaldab materjale, mida on võimalik ümber töödelda ja korduvalt kasutada, kui seade on lahti võetud selleks liitsentseeritud ettevõttes. Pakkematerjalide, vanade patareide ning seadmete hävitamisel järgige palun kohalikke eeskirju.

### Teade kaubamärgi kohta

"Made for iPod" ja "Made for iPhone" tähendavad, et see elektrooniline seade on loodud spetsiaalselt ühenduma iPodiga või iPhone'iga ja on vastavuses Apple'i standarditega. Apple ei vastuta selle seadme toimimise eest ega selle vastavuse eest ohutuse ja regulatiivsete standarditega. Selle seadme kasutamine koos iPodi või iPhone'iga võib mõjutada juhtmeta võrgu toimimist.

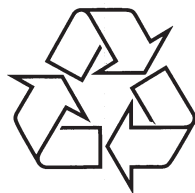


iPod ja iPhone on Apple Inc. kaubamärgid, mis on registreeritud Ameerika Ühendriikides ja teistest riikidest.

### Autorikaitse

2013 © Koninklijke Philips Electronics N.V.

Toote tehnilised andmed võivad ilma ette teatamata muutuda. Kaubamärgid on Koninklijke Philips Electronics N.V. või vastavate omanike omand. Philips jätab endale õiguse muuta tooteid igal ajal ilma kohustuseta muuta vastavalt eelnevalt välja antud tooteid.



Külastage Philipsit internetis:  
<http://www.philips.com>