

Aina apuna

Rekisteröi tuote ja hae tukitietoja osoitteessa
www.philips.com/welcome



ORD2100



Käyttöopas

PHILIPS

Sisällysluettelo

1	Turvallisuus	3
<hr/>		
2	Kelloradio	4
	Johdanto	4
	Toimituksen sisältö	4
<hr/>		
3	Aloitus	4
	Virran kytkeminen	4
	Kellonajan asettaminen	4
	Kirkkauden säätäminen	5
<hr/>		
4	Herätystoiminnon käyttäminen	6
	Herätyksen asettaminen	6
	Ajastimen otto käyttöön ja poisto käytöstä	6
	Herätyksen torkkutoiminto	6
	Herätyksen hiljentäminen	6
<hr/>		
5	Telakointiaseman käyttäminen	7
	Yhteensopivat iPod/iPhone-mallit	7
	Nauti äänestä	7
<hr/>		
6	Radion kuunteleminen	8
<hr/>		
7	Toistaminen ulkoisesta laitteesta	8
<hr/>		
8	Uniajastin	9
<hr/>		
9	Äänvoimakkuuden säätäminen	9
<hr/>		
10	Tuotetiedot	10
	Yleistä	10
	Viritin (FM)	10
	Vahvistin	10
<hr/>		
11	Vianmääritys	11

12	Huomautus	11
	Vaativuuden mukaisuus	11
	Ympäristöstä huolehtiminen	11
	Tavaramerkki-ilmoitus	12
	Tekijänoikeus	12

1 Turvallisuus

Perehdy kaikkiin ohjeisiin, ennen kuin alat käyttää tätä laitetta. Takuu ei ole voimassa, jos vika johtuu siitä, että ohjeita ei ole noudatettu.

Sähköiskun tai tulipalon vaara!

- Älä koskaan avaa tuotteen runkoa.
- Älä altista tuotetta tai lisätarvikkeita sateelle tai vedelle. Älä aseta nestettä sisältäviä astioita kuten maljakoita tuotteen lähelle. Jos nesteitä kaatuu tuotteen päälle tai sisään, irrota laite heti verkkopistorasiasta. Ota yhteys Philipsin asiakastukeen, jotta tuote tarkastetaan ennen käyttöä.
- Älä aseta tuotetta tai lisätarvikkeita avotulen tai muiden lämmönlähteiden lähelle tai suoraan auringonvaloon.
- Älä koskaan aseta esineitä ilmastointiaukkoihin tai muihin tuotteen aukkoihin.
- Kun järjestelmän virta katkaistaan laitteen katkaisimesta tai irrottamalla pistoke, laite on helppo ottaa uudelleen käyttöön.
- Irrota tuotteen virtajohto pistorasiasta ennen ukkosmyrskyä.
- Irrota virtajohto aina vetämällä pistokkeesta, ei johdosta.

Oikosulun tai tulipalon vaara!

- Ennen kuin liität tuotteen pistorasiaan, varmista, että virran jännite vastaa laitteen takapaneeliin painettua arvoa. Älä liitä tuotetta pistorasiaan, jos jännite ei ole sama.
- Älä altista tuotetta sateelle, vedelle, auringonpaisteelle tai liialliselle kuumuudelle.
- Vältä pistokkeisiin kohdistuvaa voimaa. Löystyneet pistokkeet voivat aiheuttaa kipinöintiä tai tulipalon.

Loukkaantumisen tai tuotteen vaurioitumisen vaara!

- Suojaa laite tippuvalta vedeltä tai roiskeilta.
- Älä aseta laitteen päälle mitään sitä mahdollisesti vahingoittavia esineitä, kuten nestettä sisältäviä esineitä tai kynttilöitä.
- Älä koskaan aseta tuotetta tai muita esineitä virtajohtojen tai muiden elektronisten laitteiden päälle.
- Jos tuotetta kuljetetaan alle 5 °C:n lämpötilassa, poista tuote pakkauksesta ja anna sen lämmetä huoneenlämpöiseksi ennen sen liittämistä virtalähteeseen.

Ylikuumentumisen vaara!

- Älä koskaan asenna tuotetta ahtaaseen tilaan. Jätä tuotteen ympärille vähintään 10 cm tilaa, jotta ilma pääsee kiertämään.
- Varmista, että verhot tai muut esineet eivät peitä tuotteen ilmastointiaukkoja.



Huomautus

- Nimellisjännite näkyy laitteen takapaneelissa. Malli- ja sarjanumero ovat laitteen pohjassa.

2 Kelloradio

Olet tehnyt erinomaisen valinnan ostaessasi Philipsin laitteen! Käytä hyväksesi Philipsin tuki ja rekisteröi tuote osoitteessa www.philips.com/welcome.

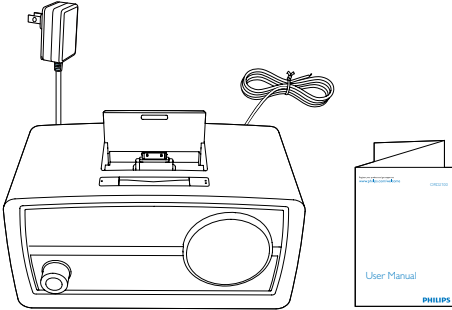
Johdanto

Tällä laitteella voit

- nauttia iPodin, iPhone'n tai ulkoisen laitteen äänestä,
- ladata iPodin/iPhone'n
- kuunnella FM-radioasemia ja
- herätä erilaisiin hälytysääniin.

Toimituksen sisältö

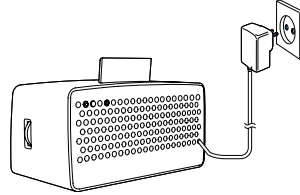
Tarkista pakkauksen sisältö:



3 Aloitus

Noudata aina tämän luvun ohjeita järjestyksessä.

Virran kytkeminen



Liitä verkkolaite virtalähteeseen.

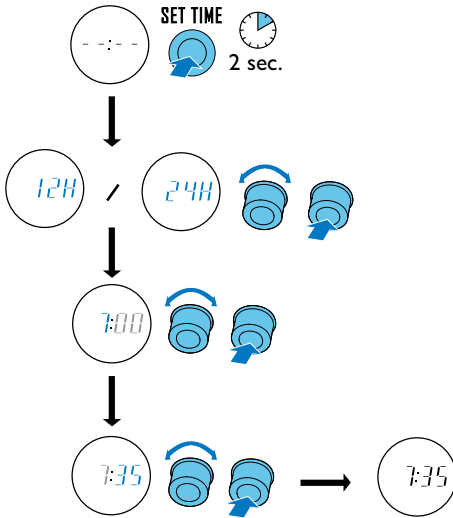
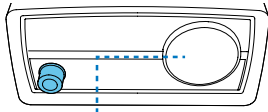
↳ Tuote siirtyä valmiustilaan. Kellonaika näkyy tuotteen näytössä.

- Voit valita äänilähteen tai siirtää tuotteen takaisin valmiustilaan painamalla nuppia.
- Jos laite ei vastaanota äänisignaalia iPod- tai iPhone-laitteesta tai muusta ulkoisesta laitteesta 15 minuuttiin, se siirtyä automaattisesti valmiustilaan.

Kellonajan asettaminen

Huomautus

- Siirry valmiustilaan ja aseta kellonaika.



- 1 Paina valmiustilassa laitteen **SET TIME**-painiketta 2 sekunnin ajan.
↳ [12H] (12 tunnin kello) tai [24H] (24 tunnin kello) vilkkuu.
- 2 Valitse ajan esitysmuoto kääntämällä nuppia. Vahvasta painamalla nuppia.
↳ Tunnit alkavat vilkkuu.
- 3 Aseta tunnit kääntämällä nuppia. Vahvasta painamalla nuppia.
↳ Minuutit alkavat vilkkuu.
- 4 Aseta minuutit kääntämällä nuppia. Vahvasta painamalla nuppia.
↳ Määritetty kello tulee näkyviin.



Vihje

- Tuote synkronoi kellonajan automaattisesti iPod- tai iPhone-laitteen kanssa, kun iPod tai iPhone on telakoitu ja tunnistettu.

Kirkkauden säätäminen

Säädä näyttöpaneelin kirkkautta painamalla **BRIGHTNESS**-painiketta toistuvasti. Valittavanasi on kolme eri kirkkaustasoa: kirkas, keskitaso ja himmeä.



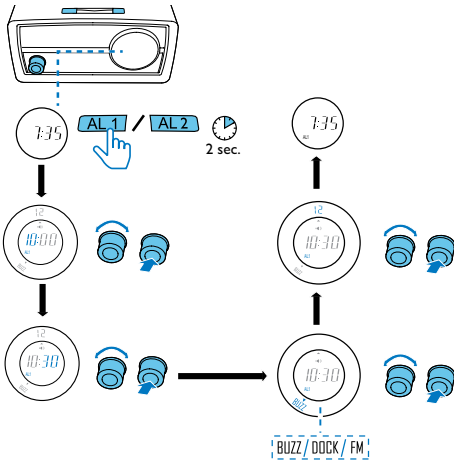
4 Herätystoiminnon käyttäminen

Herätyksen asettaminen

Huomautus

- Varmista, että olet asettanut kellonajan oikein.

Voit määrittää kaksi herätysaikaa.



- 1 Siirry herätyksen asetustilaan painamalla **AL1/AL2**-painiketta vähintään 2 sekuntia.
 - ↳ Asetettu herätysaika tulee näkyviin.
 - ↳ Tunnit ja herätyskuvake alkavat vilkkua.
- 2 Aseta tunti kiertämällä nuppia.
- 3 Vahvista valinta painamalla nuppia.
 - ↳ Minuutit vilkkuvat.
- 4 Määritä minuutit toistamalla vaiheet 2-3, valitse hälytyksen lähde (**[BUZZ]**, **[DOCK]** tai **[FM]**), ja säädä äänenvoimakkuutta.
 - ↳ Lähteen kuvake näkyy näytössä.

Huomautus

- Jos olet valinnut lähteeksi iPodin/iPhonen, mutta iPod/iPhone ei ole liitettyinä, laite käyttää herätysäänenä summaa.
- Hiljainen herätys on käytettävissä, jos herätysäänen lähde on **[DOCK]** tai **[FM]**.

Vihje

- Philips HomeStudio -sovelluksella voit valita iPod- tai iPhone-laitteesi herätysääneksi vaikka luonnonääniä.

Ajastimen otto käyttöön ja poisto käytöstä

- 1 Tarkista herätysasetukset **AL1**- tai **AL2**-painikkeella.
- 2 Paina **AL1** tai **AL2** ja valitse **[ON]** tai **[OFF]**.
 - **[ON]**: herätystoiminto otetaan käyttöön.
 - **[OFF]**: herätystoiminto poistetaan käytöstä.
 - ↳ **AL1AL2** (tai **AL2**) näkyy näytössä, kun herätys on käytössä.
 - ↳ **AL1** (tai **AL2**) häviää näytöstä, kun herätys poistetaan käytöstä.

Herätyksen torkkutoiminto

Paina herätysäänen soidessa **SNOOZE**-painiketta.

- ↳ Herätysääni soi uudelleen 9 minuutin kuluttua.

Herätyksen hiljentäminen

Paina herätysäänen soidessa **AL2**- tai **AL2**-painiketta. **AL1**

- ↳ Herätysääni loppuu ja herätys toistuu samaan aikaan seuraavana päivänä.

5 Telakointiaseman käyttäminen

Tällä laitteella voit kuunnella äänitiedostoja yhteensopivasta iPodista tai iPhoneista. Voit hankkia **Philips HomeStudio** -sovelluksen tähän tuotteeseen Apple App Storesta. Saat kaikki ominaisuudet käyttöösi lataamalla ja asentamalla sovelluksen iPod- tai iPhone-laitteeseesi.

Yhteensopivat iPod/iPhone-mallit

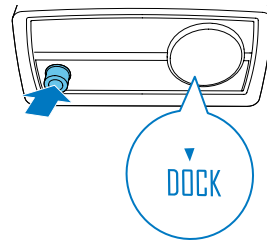
Tuote tukee seuraava iPod- ja iPhone-malleja:

Mallit:

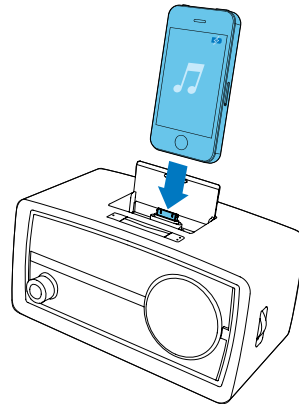
- iPod classic.
- iPod touch (2., 3. ja 4. sukupolvi)
- iPod nano (4., 5. ja 6. sukupolvi)
- iPhone 4S
- iPhone 4
- iPhone 3GS
- iPhone 3G

Nauti äänestä

- 1 Valitse **[DOCK]**-tila painamalla nuppia toistuvasti.



- 2 Liitä iPod/iPhone telakointiasemaan.



↳ iPod tai iPhone alkaa latautua automaattisesti.

- 3 Toista ääntä iPodilla/iPhoneella.

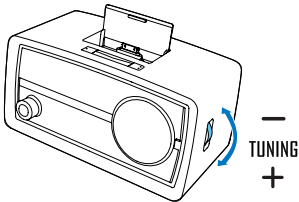
6 Radion kuunteleminen

Huomautus

- Vältä radion aiheuttamat häiriöt pitämällä laite pois muiden elektronisten laitteiden läheisyydestä.
- Vastaanotto paranee, kun et aseta iPodia/iPhonea telakkaan radiota kuunnellessasi. Vedä FM-antenni ääriasentoon ja säädä sen asentoa.

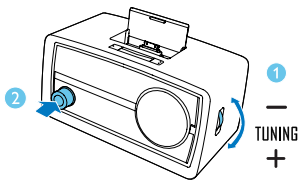
- 1 Vaihda lähteeksi **[FM]** painamalla nuppia.
- 2 Hae radioasema manuaalisesti tai automaattisesti.

Radioasemien manuaalinen haku:



- Kierrä **TUNING**-nuppia, kunnes radioaseman taajuus tulee näkyviin.

Radiokanavan automaattinen haku:

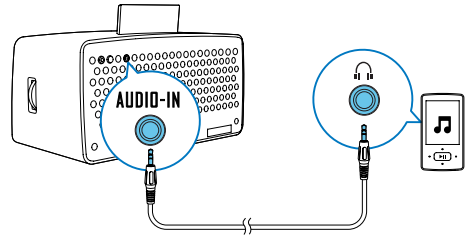


- Kierrä **TUNING**-nuppia ja paina sitä kaksi sekuntia.
↳ Radio virittää automaattisesti aseman, joka kuuluu hyvin.

7 Toistaminen ulkoisesta laitteesta

Huomautus

- Tuote siirtyy automaattisesti **AUX**-tilaan, kun äänikaapeli kytketään.



- 1 Kytke 3,5 mm:n äänitulokaapeli
 - laitteen takapaneelin **AUDIO IN**-liitäntään ja
 - ulkoisen laitteen kuulokeliitäntään.
- 2 Aloita toisto ulkoisesta laitteesta (lisätietoja on laitteen käyttöoppaassa).

8 Uniajastin

Valitse ajanjakso (minuuteissa) painamalla laitteen takapaneelissa olevaa **SLEEP**-painiketta.

- ↳ Kun uniajastin otetaan käyttöön, **zZ** tulee näkyviin.
- ↳ Valitun aikajakson jälkeen laite siirtyy valmiustilaan.
- Poista uniajastin käytöstä painamalla toistuvasti **SLEEP**-painiketta, kunnes **[OFF]** (ei käytössä) tulee näkyviin.

15 → 30 → 60 → 90 → 120
↑ off ↓

9 Äänenvoimakkuuden säätäminen

Toiston aikana voit säätää äänenvoimakkuutta kiertämällä nuppia.



Huomautus

- Herätyksen soidessa et voi säätää äänenvoimakkuutta.

10 Tuotetiedot



Huomautus

- Tuotetietoja voidaan muuttaa ilman ennakkoilmoitusta.

Vahvistin

Ilmoitettu lähtöteho	4 W RMS
Signaali–kohina-suhde	alle 67 dBA
Harmoninen kokonaishäiriö	< 1 %
Äänitulo (MP3 Link)	0,6 V RMS 20 kΩ

Yleistä

Verkkolaite	Mallinumero: OH-1015A0592000U1-VDE Merkki: Philips Tulo: 100-240 V~, 50/60Hz, 350 mA Lähtö: 5,9 V = 2 A
-------------	--

Virrankulutus käytössä 10 W

Virrankulutus valmiustilassa <1 W

Mitat:
- Päälaite (L x K x S) 245 x 123 x 122 mm

Paino:
- Päälaite 1,1 kg

Viritin (FM)

Viritysalue 87,5–108 MHz

Virityskaavio 50 kHz

Herkkyys

– Mono, 26 dB

signaali–kohina-suhde < 22 dBu

– Stereo, 46 dB

signaali–kohina-suhde < 43 dBu

Haun valittavuus > 28 dBf

Harmoninen kokonaishäiriö <2 %

Signaali–kohina-suhde > 55 dB

11 Vianmääritys



Vakava varoitus

- Älä koskaan avaa laitteen koteloaa.

Älä yritä korjata tuotetta itse, jotta takuu ei mitätöidy.

Jos laitteen käytössä ilmenee ongelmia, tarkista seuraavat seikat, ennen kuin soitat huoltoon.

Jos ongelma ei ratkea, siirry Philipsin sivustoon www.philips.com/support. Kun otat yhteyttä Philipsiin, varmista, että laite on lähellä ja malli- ja sarjanumero ovat saatavilla.

Laitteessa ei ole virtaa

- Varmista, että laitteen virtajohto on liitetty oikein.
- Varmista, että verkkolaitteeseen tulee virtaa.

Ääntä ei kuulu

- Säädä äänenvoimakkuutta.

Huono radion kuuluvuus

- Siirrä laite ja TV tai videolaite kauemmaksi toisistaan.
- Vedä FM-antenni ääriasentoonsa.

Herätys ei toimi

- Aseta kello/herätys oikein.

Kellon tai herätyksen asetukset ovat hävinneet

- On tapahtunut sähkökatkos tai virtapistoke on irrotettu.
- Palauta kello/herätyskello.

12 Huomautus

Tämän laitteen muuttaminen tai muokkaaminen muulla kuin Philips Consumer Lifestylen erityisesti hyväksymällä tavalla voi mitätöidä käyttäjän valtuudet laitteen käyttämiseen.

Vaatimustenmukaisuus



Tämä laite on Euroopan unionin radiohäiriöitä koskevien vaatimusten mukainen.

Laiteluokan II symboli:



LUOKAN II laite, jossa on kaksoiseristys ja jossa ei ole maadoitusta.

Ympäristöstä huolehtiminen



Tuotteen suunnittelussa ja valmistuksessa on käytetty laadukkaita materiaaleja ja osia, jotka voidaan kierrättää ja käyttää uudelleen.



Tuotteeseen kiinnitetty yliiviivaton roskakorin kuva tarkoittaa, että tuote kuuluu Euroopan parlamentin ja neuvoston direktiivin 2002/96/EY soveltamisalaan. Tutustu paikalliseen sähkö- ja elektroniikkalaitteiden keräysjärjestelmään.

Toimi paikallisten sääntöjen mukaan äläkä hävitä vanhoja tuotteita talousjätteiden mukana. Tuotteen asianmukainen hävittäminen auttaa vähentämään ympäristölle ja ihmisille mahdollisesti koituvia haittavaikutuksia.

Ympäristötietoja

Kaikki tarpeeton pakkausmateriaali on jätetty pois. Pyrimme siihen, että pakkauksen materiaalit on helppo jakaa kolmeen osaan: pahviin (laatikko), polystyreenimuoviin (pehmuste) ja polyeteeni (pussit, suojamuoviarkki). Järjestelmä koostuu materiaaleista, jotka voidaan kierrättää ja käyttää uudelleen, jos järjestelmän hajottamisen hoitaa siihen erikoistunut yritys. Noudata paikallisia pakkausmateriaaleja, vanhoja paristoja ja käytöstä poistettuja laitteita koskevia kierrätysohjeita.

Tavaramerkki-ilmoitus



Merkinnät "Made for iPod" ja "Made for iPhone" ilmaisevat, että sähköinen lisävaruste on tarkoitettu erityisesti liitettäväksi iPodiin tai iPhoneen, ja sen kehittäjä takaa, että se täyttää Applen suorituskykyvaatimukset. Apple ei vastaa laitteen toiminnasta eikä siitä, että se täyttää turvallisuus- ja säädösstandardit. Huomaa, että lisävarusteen käyttö iPodin tai iPhoneen kanssa saattaa vaikuttaa langattoman verkon suorituskykyyn.

iPod ja iPhone ovat Apple Inc.:n tavaramerkkejä, jotka on rekisteröity Yhdysvalloissa ja muissa maissa rekisteröityjä tavaramerkkejä.

Tekijänoikeus

2013 © Koninklijke Philips Electronics N.V. Tekniset tiedot voivat muuttua ilman erillistä ilmoitusta. Tavaramerkit ovat Koninklijke Philips Electronics N.V.:n tai vastaavien omistajiensa omaisuutta. Philips pidättää oikeuden muuttaa tuotteita koska tahansa ilman velvollisuutta muuttaa aiempia varusteita vastaavasti.



Specifications are subject to change without notice
© 2013 Koninklijke Philips Electronics N.V.
All rights reserved.

ORD2100_12_UM_V1.1

