

Installation Personnalisée

Table des matières

Installation manuelle du pilote de l'adaptateur USB sans fil, du logiciel Philips Media Manager et configuration du réseau	2
Installation d'un système audio supplémentaire ou restauration des paramètres PC Link du système audio perdus	3-4
Installation d'un serveur PC supplémentaire ou restauration des paramètres PC Link de votre PC	4-5
Intégration du MC W770 dans un réseau (domestique) existant	6-9
Utilitaires de réseau	10-13
Vérifier la connexion	10
Changer de port USB à l'aide du MC W770	10-11
Changer de canal sans fil	12-13
Utilisation d'un adaptateur réseau sans fil différent	14-19

Installation personnalisée

Outre l'Installation rapide, des menus d'Installation personnalisée sont également disponibles pour paramétrer des configurations plus complexes.

Merci de n'employer ce genre d'installation que si vous avez déjà procédé à des paramétrages de réseaux avec options supplémentaires:

– **Intégration du MC W770 dans un réseau (domestique) existant**

– **Ajout d'un système audio supplémentaire**

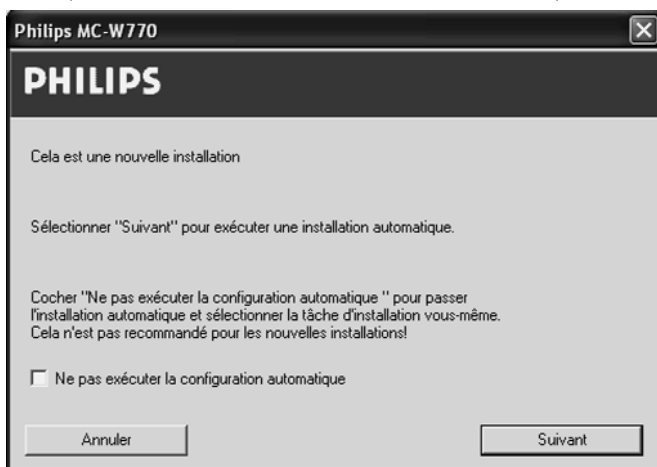
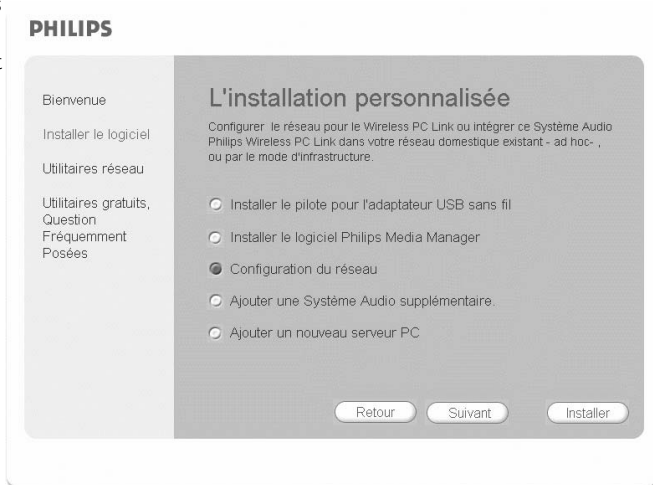
– **Ajout d'un serveur PC supplémentaire**

Installation manuelle du pilote de l'adaptateur USB sans fil, du logiciel Philips Media Manager et configuration du réseau

Ces 3 étapes d'installation accomplissent la même fonctionnalité et ont le même comportement que l'installation rapide (voir « Installation rapide ») en un seul geste à l'exception de la fenêtre supplémentaire suivante qui apparaît pendant la configuration du réseau :

- Ne sélectionnez pas **Ne pas exécuter la configuration automatique** pour

ce type d'installation puisque ceci n'est nécessaire que pour intégrer le MC W770 dans un réseau existant, comme décrit plus bas. Cliquez simplement sur **Suivant** pour continuer:



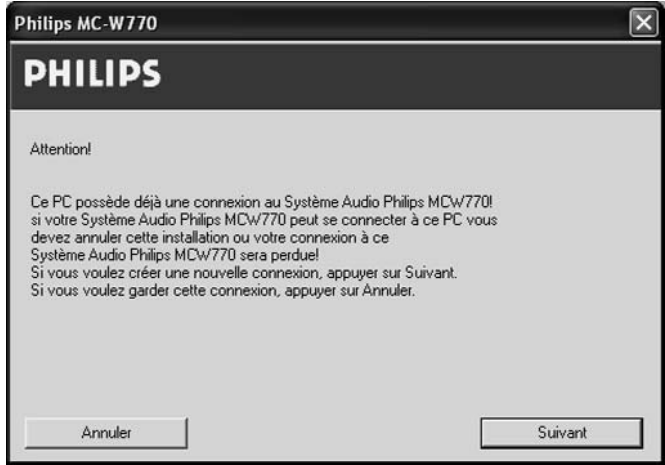
Installation d'un système audio supplémentaire ou restauration des paramètres PC Link du système audio perdus

Si vous voulez ajouter un MC W770 supplémentaire ou un système audio équivalent dans votre réseau MC W770 existant, vous pouvez les connecter au même serveur PC sans modifier les paramètres de l'installation PC Link actuelle. Cette procédure peut également être employée lorsque les paramètres PC Link ont été perdus sur l'appareil audio.

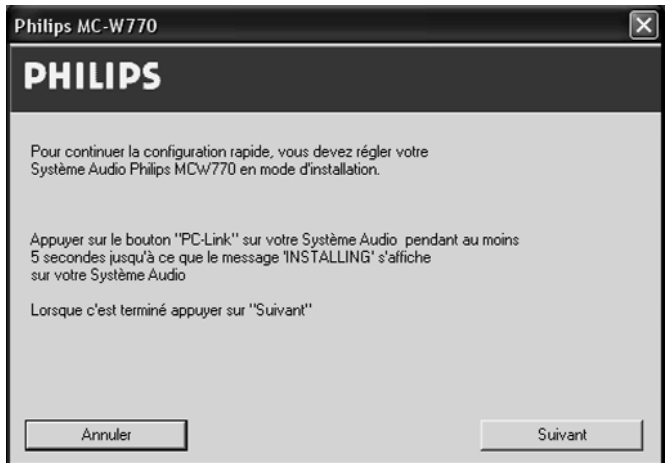
1 Sélectionnez **Ajouter une Système Audio supplémentaire** dans le menu Installation personnalisée et cliquez sur **Installer**.


2 → Le PC vérifie la configuration PC Link et la fenêtre suivante apparaît :

Cliquez sur **Suivant** pour continuer.



3 → Après quelques instants, la fenêtre suivante apparaît :



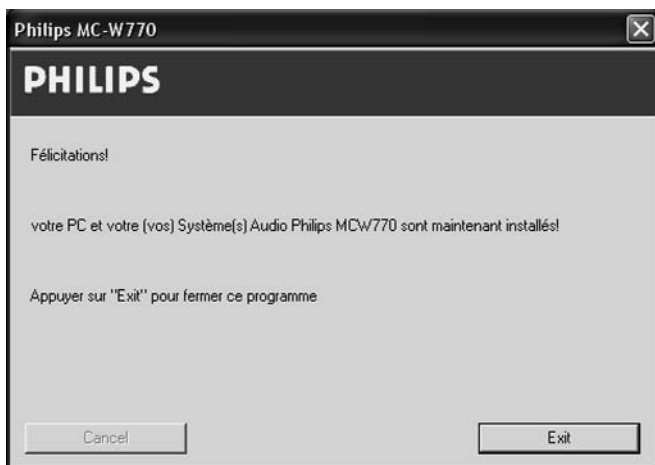
- 4** Appuyez pendant au moins 5 secondes sur PC LINK  sur le système audio supplémentaire jusqu'à ce que **INSTALLING** défile sur l'appareil.
 → L'appareil recherche une connexion au PC. Ceci peut nécessiter jusqu'à une minute environ. Lorsque la connexion est établie, **Suivant** est activé.

Remarque : Si le système audio supplémentaire n'est pas un MC W770, merci de consulter le mode d'emploi de l'appareil sur la manière d'entrer dans le mode d'installation.

Cliquez sur **Suivant**.

- 5** → Les étapes d'installation sont effectuées automatiquement par le PC. Ensuite, PC LINK et COMPLETED s'affichent sur l'appareil et la fenêtre suivante apparaît :

Cliquez sur **Exit** et l'installation est terminée.



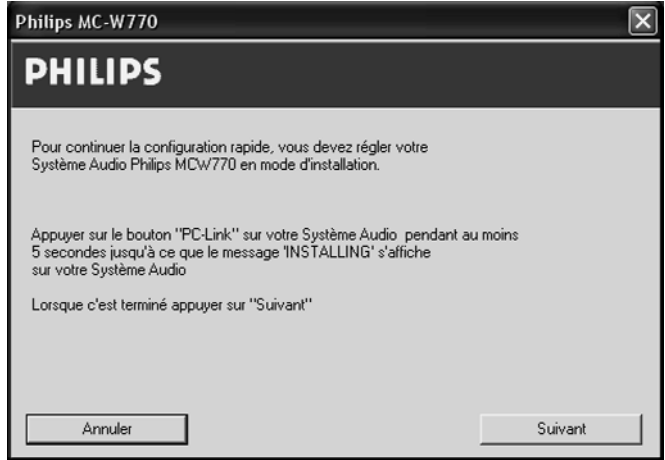
Installation d'un serveur PC supplémentaire ou restauration des paramètres PC Link de votre PC


Si vous souhaitez utiliser votre (vos) MC W770 avec plus d'un PC, vous devez installer le logiciel Philips Media Manager et les paramètres de PC Link sur votre PC. Vous avez besoin d'un adaptateur USB sans fil. Si vous souhaitez utiliser un adaptateur réseau différent de celui fourni avec le MC W770, procédez selon le chapitre « Utilisation d'un adaptateur réseau sans fil différent » (à noter que le bon fonctionnement ne peut être garanti si vous utilisez un adaptateur réseau différent). Cette procédure peut également être employée lorsque les paramètres PC Link de votre PC ont été perdus ou détruits.

Si vous utilisez l'adaptateur USB sans fil fourni, procédez comme suit :

- 1** Entrez dans le menu Installation personnalisée sur le PC, sélectionnez **Ajouter un nouveau serveur PC** et cliquez sur **Installer**.
 → Il vous est demandé si vous voulez installer le pilote pour l'adaptateur USB sans fil.
- 2 Si le pilote n'est pas installé et que vous souhaitez l'utiliser :** Cliquez sur **Oui**.
 → Les pilotes sont installés et le PC doit être redémarré.
- Si l'adaptateur USB sans fil est déjà installé :** Cliquez sur **Non**.

- 3 Si vous avez cliqué sur **No** ou que l'installation du pilote est terminée, le logiciel Philips Media Manager s'installe. Ensuite, le PC redémarre et les configurations du PC sont vérifiées. Pour finir, la fenêtre suivante apparaît :



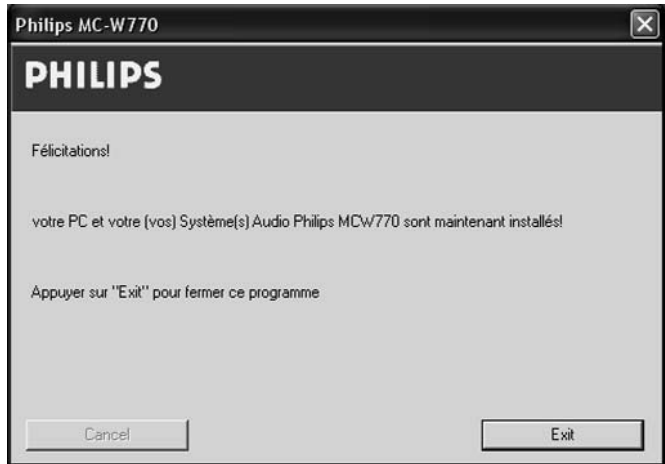
- 4 Appuyez pendant au moins 5 secondes sur PC LINK  sur le système audio jusqu'à ce que **INSTALLING** défile sur l'appareil.

→ L'appareil recherche une connexion au PC. Ceci peut nécessiter jusqu'à une minute environ.

Lorsque la connexion est établie, **Suivant** est activé. Cliquez sur **Suivant**.

- 5 → La fenêtre suivante apparaît :

Cliquez sur **Exit** et l'installation est terminée.



Intégration du MC W770 dans un réseau (domestique) existant

Vous pouvez également installer le MC W770 sur tout autre réseau, peut-être existant, compatible avec les exigences Wi-Fi ou IEEE802.11b.g. **Merci de n'employer ce genre d'installation que si vous êtes familier avec la manipulation des réseaux sans fil et si vous avez déjà procédé au paramétrage de réseaux de ce type.** En général, il existe 2 types de modes de réseau : le mode ad-hoc (utilisé pour les connexions directes avec les PC) et le **mode infrastructure** (utilisé lorsque vous avez un ou des point(s) d'accès sur votre réseau). Les deux modes sont pris en charge.

Avant de lancer ce processus d'installation :

- le logiciel Philips Media Manager dédié doit être installé sur un des PC du réseau. Pour cette raison, installez le logiciel Philips Media Manager seulement à partir du CD d'installation.
- l'adaptateur USB sans fil doit déjà être installé et connecté sur le PC que vous utilisez pour l'installation.
- vous devez avoir à votre disposition les paramètres sans fil de votre réseau tels que les clés SSID et WEP.

- 1** Insérez le disque d'installation. L'assistant d'installation apparaît automatiquement. Si tel n'est pas le cas, lancez l'installation manuellement en exécutant **setup_.exe** à partir du CD d'installation. Suivez le processus d'installation jusqu'à ce que la fenêtre suivante apparaisse :

Sélectionnez **L'installation personnalisée** et cliquez sur **Installer**.

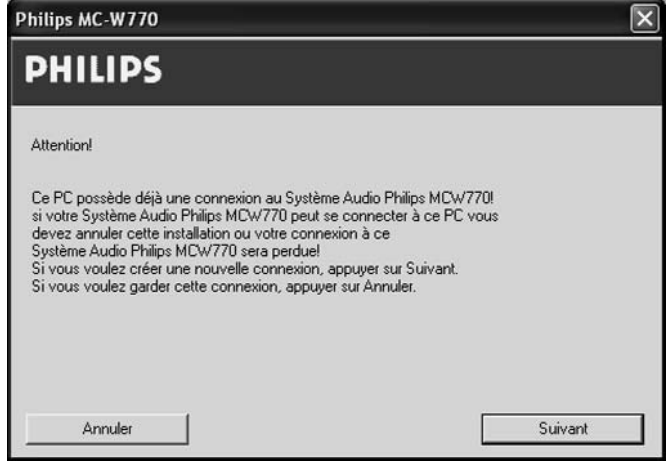
- 2** → La fenêtre suivante apparaît.

Sélectionnez **Configuration du réseau** et cliquez à nouveau sur **Installer**.



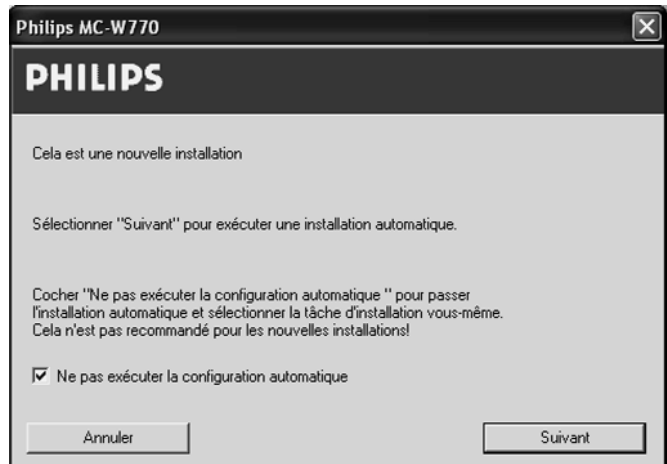
- 3 → Le PC vérifie la configuration PC Link et en fonction de la configuration du PC, la fenêtre suivante apparaît :

Si vous suivez cette procédure, cela ne modifiera pas vos paramètres PC Link. Cliquez sur **Suivant**.

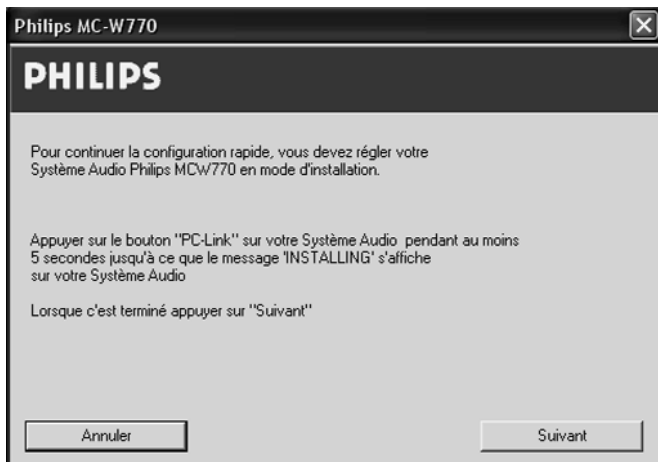



- 4 → La fenêtre suivante apparaît :

Cochez l'option **Ne pas exécuter la configuration automatique** et cliquez ensuite sur **Suivant**.



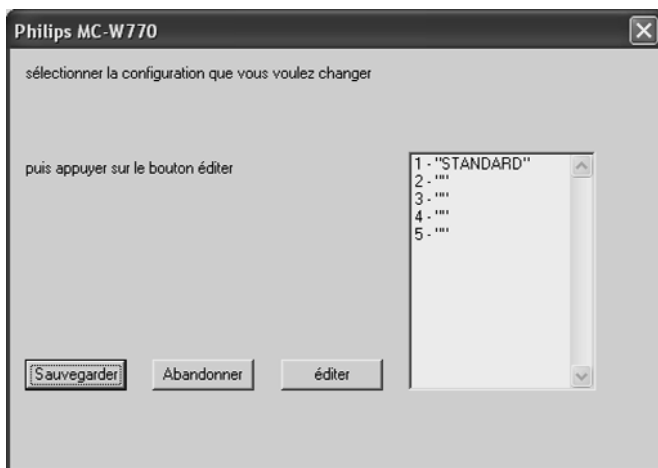
- 5 → La procédure d'installation configure vos paramètres réseau. Ensuite, la fenêtre suivante apparaît :



- 6 Appuyez pendant au moins 5 secondes sur PC LINK  sur votre MCW770 jusqu'à ce que INSTALLING défile sur l'appareil.
→ L'appareil recherche une connexion au PC. Ceci peut nécessiter jusqu'à une minute environ. Lorsque la connexion est établie, **Suivant** est activé. Cliquez sur **Suivant**.

- 7 → Le PC lit les configurations du réseau. La fenêtre suivante apparaît.

Sélectionnez une configuration du réseau, au mieux une vide (""). Il est recommandé de ne pas sélectionner **STANDARD**. Un maximum de 5 configurations réseau est possible. Si toutes les configurations de réseau sont déjà utilisées, sélectionnez-en un que vous n'utilisez plus. Cliquez sur **éditer**.

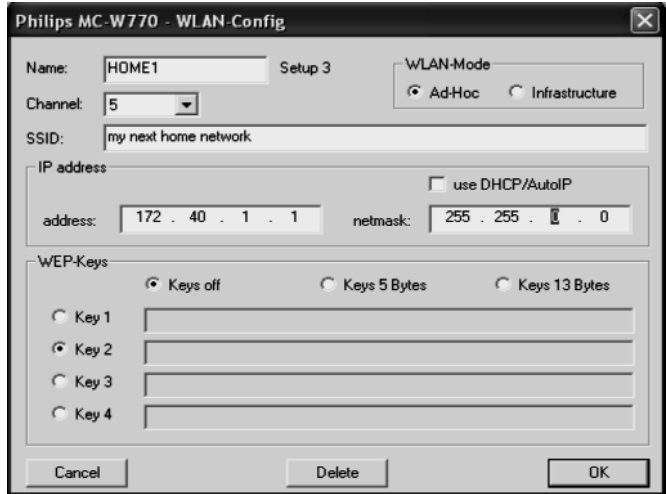


8 → Si vous avez cliqué sur **éditer** - la fenêtre suivante apparaît.

Saisissez vos paramètres sans fil et cliquez sur **OK**. Puis cliquez sur **Sauvegarder** dans la fenêtre précédente.

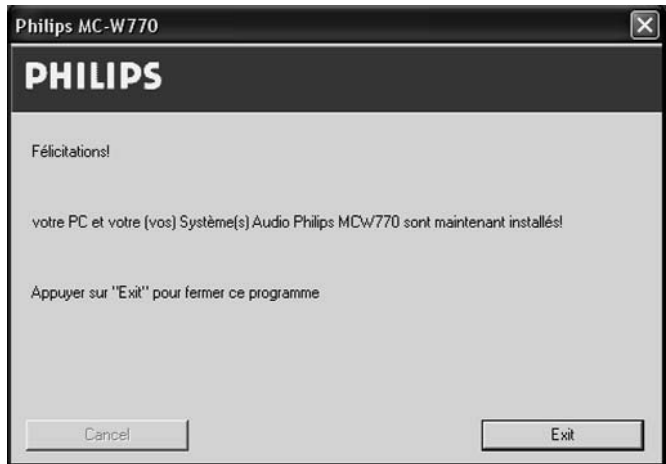
Il est recommandé d'utiliser les clés WEP de chiffrement pour des raisons de sécurité du réseau.

Remarque : Réseau actif que vous devez sélectionner à partir de MCW770 (Reportez-vous au chapitre Comment sélectionner un autre réseau)



9 → Les nouvelles configurations du réseau sont mises en mémoire dans le MCW770 et les paramètres sans fil de votre PC sont reconfigurés. Ensuite, la fenêtre suivante apparaît :

L'installation est terminée, cliquez sur **Exit** pour quitter le programme d'installation.



10 Votre MCW770 est maintenant capable de se connecter sur votre réseau. Merci de noter que la musique ne peut être lue qu'à partir de PC présents sur le même réseau et sur lesquels est installé le logiciel Philips Media Manager dédié.

PC Link sans fil

Utilitaires de réseau

Vérifier la connexion

Effectue une vérification rapide de votre connexion sans fil PC Link.

Changer de port USB à l'aide du MC W770

L'installation du MC W770 est optimisée pour le port USB utilisé pendant l'installation. Pour cette raison, il est recommandé de ne connecter l'adaptateur USB sans fil fourni que sur ce port USB spécifique.

Un changement de port USB peut entraîner les inconvénients suivants (Windows XP, 2000 et plus récent) :

- La connexion du MC W770 sur votre PC peut prendre jusqu'à 2 minutes
- Dans certains cas, il peut être nécessaire de réinstaller le pilote de l'adaptateur USB sans fil

Si vous souhaitez cependant changer de port USB (p. ex. parce que vous utilisez un concentrateur USB), procédez comme ci-après.

- 1 Connectez l'adaptateur UBS sans fil sur le nouveau port USB.
 - Windows le reconnaît et charge les pilotes appropriés. Il est possible que Windows affiche un avertissement disant que le pilote n'est pas approuvé par Microsoft (le message varie selon la version de Windows). Ignorez le message et continuez l'installation.
- Si le système ne trouve pas le pilote correct, annulez et utilisez tout d'abord **Installer le pilote pour l'adaptateur USB sans fil** dans **L'installation personnalisée**.

- 2 Entrez dans **Utilitaires réseau**, sélectionnez **Installer un port USB différent** et cliquez sur **Démarrer**.


→ La configuration du PC est vérifiée et en fonction de la configuration du PC, la fenêtre suivante apparaît :

Cliquez sur **Suivant** pour continuer.



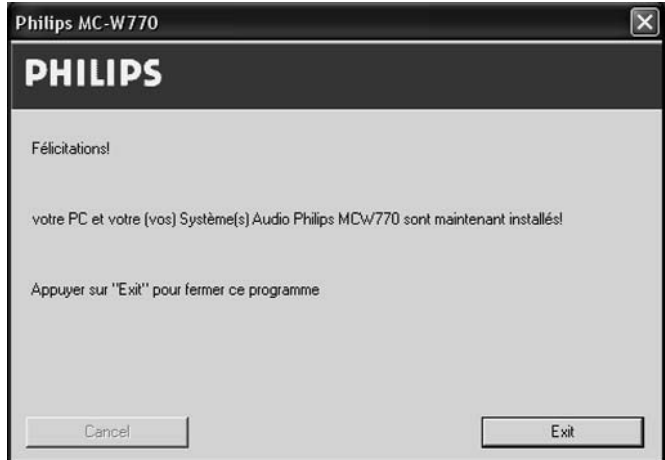
- 3 → Les paramètres de réseau sont reconfigurés et la fenêtre suivante apparaît :



- 4 Appuyez pendant au moins 5 secondes sur PC LINK  sur votre MC W770 jusqu'à ce que **INSTALLING** défile sur l'appareil.
→ L'appareil recherche une connexion au PC. Ceci peut nécessiter jusqu'à une minute environ. Lorsque la connexion est établie, **Suivant** est activé. Cliquez sur **Suivant**.

- 5 → Le PC se connecte sur votre MC W770 et lit les préréglages et met à jour votre installation. La fenêtre suivante apparaît :

Cliquez sur **Exit** et l'installation est terminée.



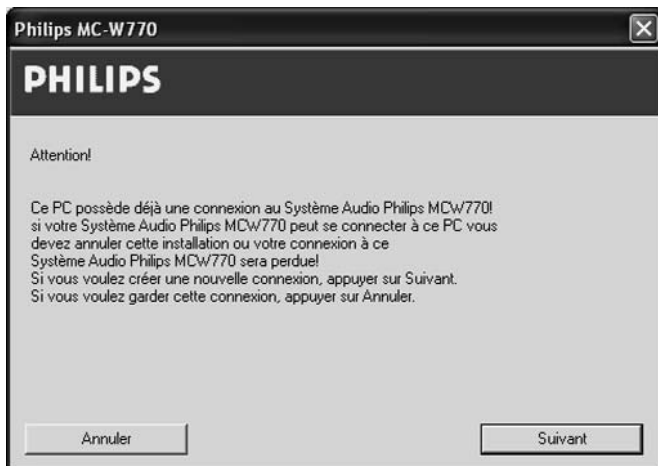
PC Link sans fil

Changer de canal sans fil

La connexion PC Link sans fil utilise la fréquence mondiale normalisée appelée ISM à 2,4 GHz. La connexion PC Link sans fil peut utiliser différents canaux de transmission sans fil et il peut être nécessaire de changer pour un autre canal afin d'optimiser la qualité de la liaison.


- 1 Entrez dans **Utilitaires réseau**, sélectionnez **Changement de canal de transmission** et cliquez sur **Démarrer**.
- 2 → La configuration du PC est vérifiée et la fenêtre suivante apparaît :

Cliquez sur **Suivant** pour confirmer.



- 3 → Les paramètres sont reconfigurés et la fenêtre suivante apparaît :



- 4 Appuyez pendant au moins 5 secondes sur PC LINK  sur votre MC W770 jusqu'à ce que INSTALLING défile sur l'appareil.
→ L'appareil recherche une connexion au PC. Ceci peut nécessiter jusqu'à une minute environ. Lorsque la connexion est établie, **Suivant** est activé. Cliquez sur **Suivant**.

- 5 → La fenêtre suivante apparaît pour sélectionner un canal :

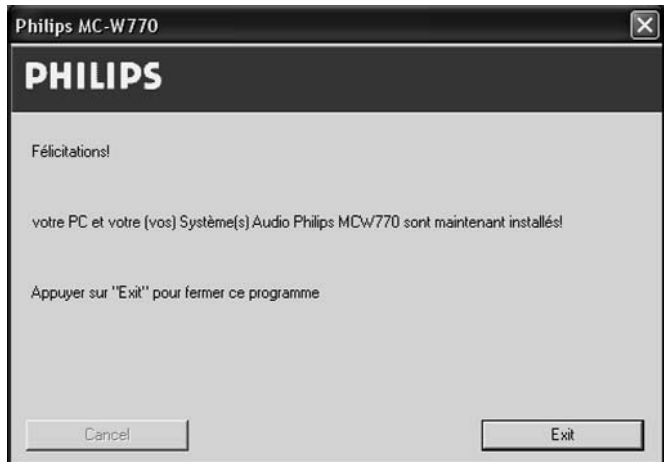
Sélectionnez un canal au hasard. Nous vous recommandons d'utiliser le canal 1, 6 ou 11. Dans tous les cas, le nouveau canal sélectionné doit être différent du réglage actuel.

Cliquez sur **Sauvegarder** pour confirmer.



- 6 → Les paramètres de réseau sont modifiés et la fenêtre suivante apparaît :

Cliquez sur **Exit** et l'installation est terminée.



Utilisation d'un adaptateur réseau sans fil différent

Les étapes suivantes décrivent la manière d'utiliser un adaptateur réseau sans fil différent de celui fourni avec le MC W770 pour configurer le MC W770 avec cet adaptateur. Votre adaptateur réseau doit déjà être installé, relié au PC et prêt pour son fonctionnement sans fil. Néanmoins, notez qu'un fonctionnement correct ne peut être garanti si vous utilisez un adaptateur réseau différent.

- 1 Insérez le disque d'installation dans le lecteur de CD-ROM de votre PC.

→ L'assistant d'installation apparaît automatiquement. Si tel n'est pas le cas, lancez l'installation manuellement en exécutant

setup_.exe à partir du CD d'installation. Suivez le processus d'installation jusqu'à ce que la fenêtre suivante apparaisse :



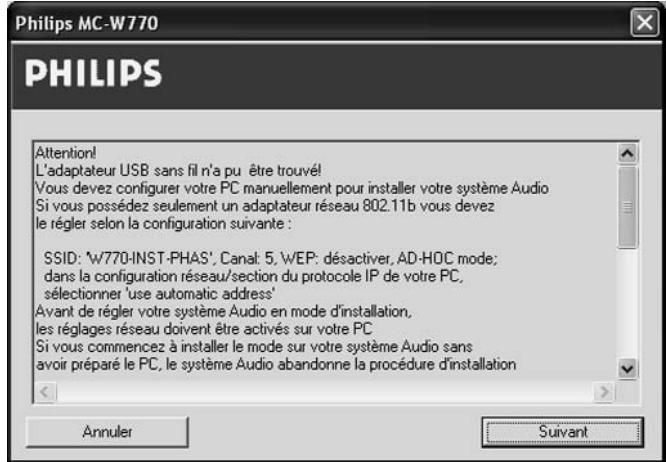
Sélectionnez **L'installation personnalisée** et cliquez sur **Installer**.

- 2 → La fenêtre suivante apparaît.

Sélectionnez **Configuration du réseau** et cliquez à nouveau sur **Installer**.



- 3 → Le programme de configuration du réseau démarre. Il commence par rechercher l'adaptateur USB sans fil fourni avec l'appareil. Si l'adaptateur n'est pas trouvé, la fenêtre suivante apparaît :



- 4 Vous devez installer le réseau d'installation pour le MC W770 avec votre adaptateur réseau. Voici les paramètres du réseau d'installation :
- SSID : W770-INST-PHAS
Channel : 5
WEP : off
AD-HOC mode
- Utilisez l'utilitaire de votre adaptateur réseau pour configurer ces paramètres.

Remarque : Avant de configurer votre adaptateur réseau sur le réseau d'installation MC W770, il est recommandé de noter les paramètres réseau actuels utilisés par votre adaptateur et que vous allez probablement utiliser pour le MC W770 comme paramètres réseau en fonctionnement normal.

- 5 Il faut procéder à d'autres paramétrages dans la configuration réseau de Windows. Sélectionnez **Windows Démarrer/Paramètres/Connexions réseau**.
- 6 → Un aperçu de votre adaptateur réseau apparaît.

PC Link sans fil

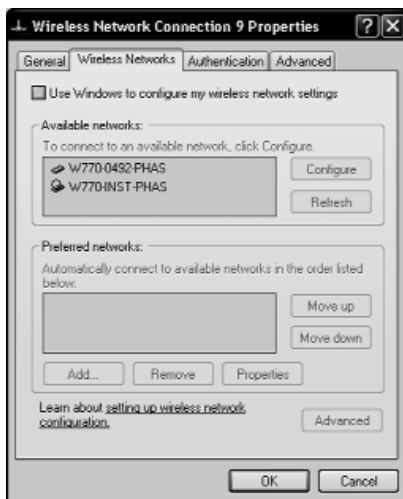
- 7 → Dans la fenêtre **Properties** de votre adaptateur réseau, cochez l'option **Obtain an IP address automatically**.


Cliquez sur **OK**.




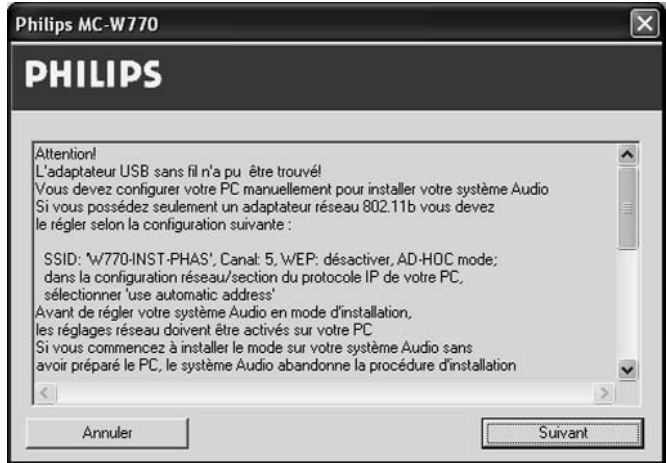
- Sous Windows XP : sous **Properties** sélectionnez l'onglet **Wireless Networks** et désélectionnez l'option **Use Windows to configure my wireless network settings**.

Cliquez sur **OK**.



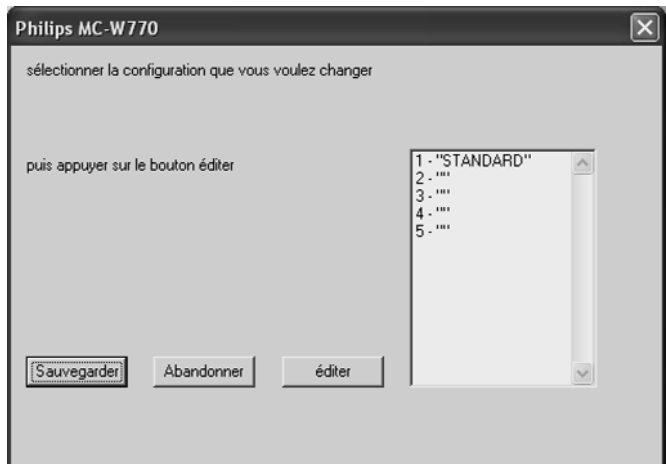
- 8 Votre adaptateur réseau sans fil est maintenant prêt pour l'installation avec le MC W770. Il est recommandé de vérifier une nouvelle fois à l'aide du logiciel utilitaire de votre adaptateur sans fil si le réseau d'installation correct est configuré et activé avec les paramètres de réseau corrects.
- 9 Vous devez à présent activer le mode Expert Install sur votre MC W770. Appuyez sur PC LINK  sur votre MC W770 pour sélectionner le PC en tant que source.

- 10 Appuyez pendant au moins 5 secondes sur PC LINK  sur votre MC W770 jusqu'à ce que INSTALLING défile sur l'appareil.
- 11 Appuyez pendant au moins 2 secondes sur HOME sur votre MC W770 jusqu'à ce que EXPERT INSTALL défile sur l'appareil.
- 12 Cliquez sur **Suivant** dans le programme de configuration réseau de votre PC.



- 13 → Le programme de configuration réseau recherche à présent le MC W770 et lit les configurations réseau actuelles de votre appareil. La fenêtre suivante apparaît.

Sélectionnez une configuration réseau que vous souhaitez modifier; au mieux une vide (""). Il est recommandé de ne pas modifier **STANDARD**. Cliquez sur **éditer**.

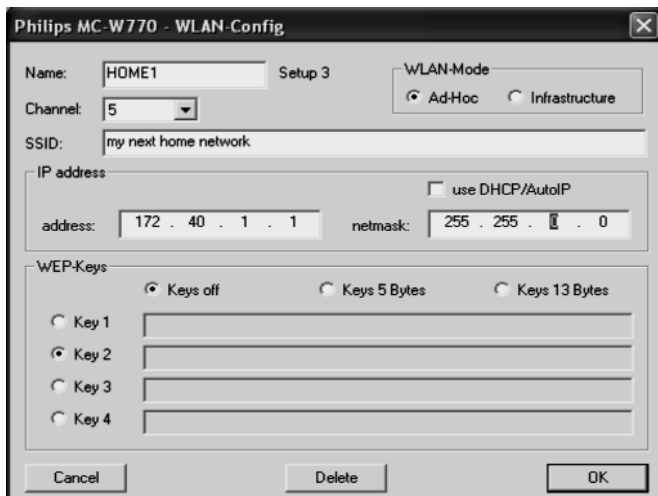


PC Link sans fil

14 → La fenêtre suivante apparaît.

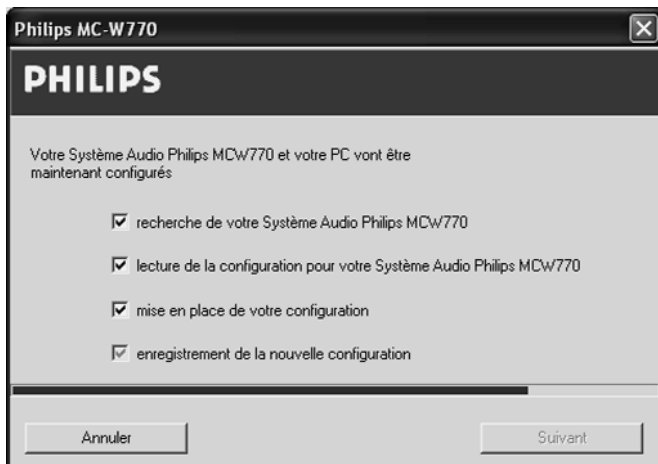
Entrez les paramètres réseau de votre réseau et cliquez sur **OK**. Puis cliquez sur **Sauvegarder** dans la fenêtre précédente.

Il est recommandé d'utiliser les clés WEP de chiffrement pour des raisons de sécurité du réseau.



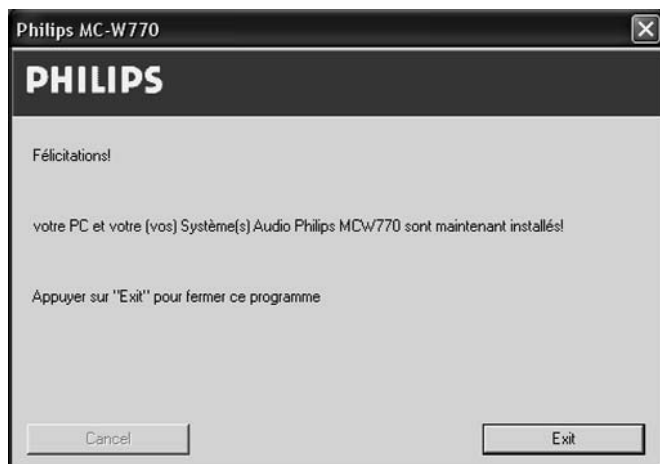
15 → La fenêtre suivante apparaît :

Les paramètres réseau vont à présent être transférés vers le MCW770 et mis en mémoire sur l'appareil en tant que configuration réseau.



- 16** → Les nouveaux paramètres réseau sont mis en mémoire sur le MC W770 et sont prêts pour l'utilisation en fonctionnement normal sur l'appareil. La fenêtre suivante apparaît :

Cliquez sur **Exit** pour fermer le programme de configuration réseau du PC.



- 17** Le MC W770 quitte automatiquement le mode d'installation experte et passe en fonctionnement normal. Ceci configure un réseau pour un fonctionnement normal.
- 18** Vous devez maintenant configurer votre adaptateur sans fil pour PC au réseau qui vient juste d'être mis en mémoire sur le MC W770 de façon à ce que les deux puissent aussi se connecter en mode normal (l'adaptateur sans fil est toujours configuré pour le mode d'installation experte). Pour ce faire, utilisez à nouveau votre logiciel utilitaire pour adaptateurs sans fil. Pour fonctionner correctement, l'adresse IP du PC doit être configurée correctement elle aussi.
- 19** Dans le logiciel d'installation sur le PC, appuyez sur **Suivant/Suivant/Finir** pour quitter l'installation sur PC.
- 20** N'oubliez pas que pour un fonctionnement réussi, le logiciel Philips Media Manager doit être également configuré et fonctionner sur un PC qui fait partie du réseau que vous venez de configurer.

Si plus d'une configuration réseau est mise en mémoire sur votre MC W770, il est recommandé de sélectionner celle qui vient juste d'être configurée (voir **Comment sélectionner un autre réseau** dans le chapitre « Fonction PC Link »). Sinon (une seule configuration réseau mise en mémoire dans le MC W770), l'appareil audio se connecte au réseau/PC et votre liaison PC Link est totalement opérationnelle.

Retournez rapidement votre carte d'enregistrement de garantie pour profiter pleinement de votre achat.

L'enregistrement de votre modèle auprès de PHILIPS confirme votre éligibilité à tous les bénéfices mentionnés ci-dessous. N'oubliez donc pas de remplir votre carte d'enregistrement de garantie et de nous la retourner le plus tôt possible afin d'assurer :

*Preuve d'achat

Retournez la carte d'enregistrement ci-incluse afin de garantir que la date d'achat de votre produit sera classée dans nos dossiers et éviter ainsi le besoin de remplir d'autres formulaires afin d'obtenir votre service de garantie.

*Avis sur la sécurité des produits


En enregistrant votre produit, vous serez avisé - directement par le fabricant - de toutes déficiences compromettant la sécurité ou de tout retrait du produit du marché.


*Bénéfices additionnels de l'enregistrement du produit

L'enregistrement de votre produit garantit que vous bénéficierez de tous les privilèges auxquels vous avez droit y compris des offres-rabais spéciales.

Sachez reconnaître ces symboles de **sécurité**



 Ce symbole « d'éclair » s'applique aux matériaux non isolés présents dans votre appareil et pouvant causer un choc électrique. Pour assurer la sécurité des membres de votre famille, veuillez ne pas enlever le couvercle de votre produit.

 Les « points d'exclamation » ont pour but d'attirer votre attention sur des caractéristiques à propos desquelles vous devez lire soigneusement la documentation accompagnant l'appareil afin d'éviter tout problème d'exploitation ou d'entretien.

À l'usage du client

Entrez ci-dessous le numéro de série qui se trouve à l'arrière du boîtier du dispositif. Conservez ces informations pour référence ultérieure.

N° de modèle : _____

N° de série : _____

AVERTISSEMENT : Afin de réduire les risques d'incendie ou de choc électrique, ne pas exposer cet appareil à la pluie ou à l'humidité et les objets remplis de liquide, comme les vases, ne doivent pas être placés sur le dessus de l'appareil.

CAUTION : To prevent electric shock, match wide blade of plug to wide slot, fully insert.

ATTENTION : Pour éviter les chocs électriques, introduire la lame la plus large de la fiche dans la borne correspondante de la prise et pousser à fond.

PHILIPS

Nous vous félicitons de votre achat et vous souhaitons la bienvenue dans la « famille »!

Cher propriétaire d'un produit PHILIPS :

Merci de votre confiance en PHILIPS. Vous avez choisi un produit de fabrication et de garantie supérieures parmi les meilleurs disponibles sur le marché. Et nous ferons tout en notre pouvoir pour que vous soyez pleinement satisfait de votre achat pour des années à venir.

En tant que membre de la « famille » PHILIPS, vous avez droit à une protection inégalée par l'une des garanties les plus complètes de l'industrie ainsi qu'à des réseaux de service sans pareil.

De plus, votre achat garantit que vous recevrez toutes les informations et offres spéciales auxquelles vous avez droit, ainsi qu'un accès facile à toute une gamme d'accessoires disponibles via notre réseau de téléachat.

Mais ce qui est encore plus important, vous pouvez compter sur notre engagement total quand il s'agit de votre entière satisfaction. C'est notre façon de vous souhaiter la bienvenue et de vous remercier de votre investissement dans un produit PHILIPS.

P.S. Pour bénéficier au maximum de votre produit PHILIPS, assurez-vous de remplir et de retourner votre carte d'enregistrement de garantie le plus tôt possible.

ATTENTION

Une utilisation des commandes ou des réglages ou l'exécution de procédures différentes à celles énoncées ici peuvent mener à une exposition dangereuse aux radiations ou autre opération dangereuse.

DANGER

*Rayonnement laser invisible en l'état ouvert.
ÉVITEZ TOUTE EXPOSITION DIRECTE AU RAYON.*

ATTENTION

Tout changement ou modification qui n'aura pas été expressément approuvé par Philips risque d'annuler votre droit à l'utilisation de cet émetteur.

Symbole d' un appareil de classe II



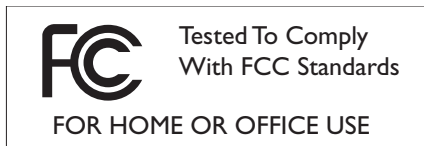
Ce symbole indique que l'appareil est équipé d'un système à double isolation.

Cet appareil est conforme aux réglementations de la FCC, section 15, et aux normes 21 CFR 1040.10. Son utilisation est soumise aux conditions suivantes :

1. cet appareil ne doit pas provoquer d'interférences nuisibles ; et

2. cet appareil doit supporter toute interférence extérieure, y compris les interférences pouvant entraîner un fonctionnement imprévu.

Cet appareil a été testé et s'est avéré



conforme aux limites s'appliquant à un appareil numérique de Classe B, conformément à la section 15 des normes FCC. Ces limites sont conçues pour offrir une protection raisonnable aux interférences nuisibles dans une installation domestique. Cet appareil génère, utilise et peut émettre une énergie de fréquence radio, et s'il n'est pas installé et utilisé conformément aux instructions, il peut provoquer des interférences nuisibles aux communications radio. Cependant, il ne peut être garanti que des interférences ne surviendront pas dans une installation particulière. Si cet appareil provoque effectivement des interférences nuisibles à la réception radio ou de la télévision, ce qui peut être déterminé en éteignant et en rallumant l'appareil, l'utilisateur est invité à essayer de corriger ces interférences en effectuant l'une ou plusieurs des mesures suivantes :

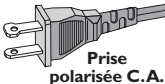
- changer l'orientation ou l'emplacement de l'antenne de réception ;
- augmenter l'écart entre l'appareil et le récepteur ;
- connecter l'appareil sur une prise située sur un circuit différent de celui sur lequel le récepteur est connecté ;
- contacter le revendeur ou un technicien expérimenté en radio/TV pour obtenir de l'aide.

**REMARQUE IMPORTANTE :
Déclaration de la FCC relative à
l'exposition au rayonnement :**


cet appareil est conforme aux limites d'exposition au rayonnement établies par la FCC pour un environnement non contrôlé. Cet appareil doit être installé et utilisé à une distance minimum de 20 cm entre l'élément rayonnant et vous-même. Cet émetteur ne doit pas être placé ou utilisé conjointement avec toute autre antenne ou émetteur.

CONSIGNES DE SÉCURITÉ IMPORTANTES

1. Lisez ces instructions.
2. Conservez ces instructions.
3. Respectez les avertissements.
4. Suivez toutes les instructions.
5. **N'utilisez pas cet appareil à proximité d'une source d'eau.**
6. Nettoyez l'appareil uniquement avec un chiffon sec.
7. **N'obstruez aucun orifice de ventilation. Installez l'appareil selon les instructions du fabricant.**
8. **N'installez pas l'appareil près d'une source de chaleur** comme par exemple des radiateurs, bouches de chaleur, cuisinières, ou autres appareils (même des amplificateurs) dégagant de la chaleur.

9. **Ne détruisez pas la**  **incorporée dans la prise de terre ou prise polarisée fournie. Une prise polarisée est dotée de deux lames dont une plus large que l'autre. Une prise de terre est dotée de deux fiches semblables et d'une troisième, plus large, qui assure la mise à la terre pour votre sécurité. Si la prise fournie ne convient pas à la prise murale dont vous disposez, consultez un électricien pour remplacer et adapter votre prise murale.**

10. **Protégez le cordon d'alimentation** pour éviter de marcher dessus ou de le pincer particulièrement aux endroits des prises, mâles et femelles, et au point de raccordement sur l'appareil lui-même.
11. **Utilisez uniquement des accessoires ou options** recommandés par le fabricant.

12.  **Utilisez uniquement un meuble sur roulettes**, un support, un pied, une étagère ou une table de type recommandé par le fabricant. Si vous utilisez un meuble sur roulettes, veillez à le déplacer avec précaution afin d'éviter tout accident corporel si l'équipement se renversait.

13. **Débranchez l'appareil** pendant les orages ou s'il doit rester inutilisé pendant une période de temps prolongée.
14. **Pour toute réparation**, faites appel à un personnel qualifié. Une réparation sera nécessaire si l'appareil a subi des dommages tels que détérioration du cordon d'alimentation ou de la prise, liquide renversé sur l'appareil, ou encore si un objet est tombé dessus, si l'appareil a été exposé à la pluie ou à l'humidité, s'il ne fonctionne pas correctement ou s'il a fait une chute.

15. **PRÉCAUTION d'emploi des piles** – Afin d'éviter toute fuite des piles qui risquerait de causer des blessures corporelles, des dommages matériels, ou d'endommager l'appareil :

- Installez **toutes** les piles correctement, **+** et **-** tels qu'indiqués sur l'appareil.
- Ne mélangez pas les piles (pas de piles **neuves** avec des **usagées** ou de piles au **carbone** avec des **alcalines**, etc.).
- Enlevez les piles lorsque l'appareil reste inutilisé pendant une longue période.

16. **Cet appareil ne doit pas être exposé à des éclaboussures.**

17. **N'exposez pas cet appareil à sources de problème potentielles** (objets remplis de liquide, bougies allumées, etc.).

18. Ce produit peut contenir du plomb et du mercure. L'élimination de ces matières est réglementée pour protéger l'environnement. **Pour savoir comment les éliminer ou les recycler, contactez les autorités locales [ou Electronic Industries Alliance : www.eiae.org].**

Table des matières

Données techniques	48
---------------------------	----

Informations générales

Accessoires fournis	48
Informations concernant l'environnement	49
Entretien	49
Manipulation des disques	49
Installation	49

Télécommande

Utilisation de la télécommande	50
Touches de la télécommande	50-51

Commandes et connexions

A l'arrière	52
A l'avant	52-53

Installation

Connexions des haut-parleurs	54
Connexions des antennes	54
Antenne AM	54
Antenne FM	54
Installation d'un serveur PC	55
Connexion d'un appareil supplémentaire	55
Raccordement au secteur	55

Fonctions de PC Link sans fil

Fonction PC LINK	56
Comment afficher le nom du serveur actuel	56
Comment sélectionner un autre serveur PC	56
Comment sélectionner un autre réseau	56
Navigation dans les pistes et lecture	57
Pendant la lecture	57

Fonctions de base

Mise en marche, mise en veille	58
Mode démonstration	58
Réglage de l'horloge	59

Affichage de l'horloge	59
Mode Dim	59
Contrôle du volume	60
Réglage du volume	60
MUTE	60
Contrôle du son	60
DSC	60
VEC	60

Lecture

Disques compatibles	61
Mise en place des disques	61
Lecture de disques	62
Sélection directe et lecture d'un disque spécifique	62
Lecture de tous les disques introduits	62
Pour arrêter la lecture	62
Interruption et reprise de la lecture	62

Fonctions de lecture

Sélection et recherche	63
Sélection d'une piste lorsque la lecture est arrêtée	63
Sélection d'une piste pendant la lecture	63
Recherche d'un passage pendant la lecture	63
Autres possibilités de sélection et de recherche (sur CD-MP3 uniquement)	63
Sélection d'un album lorsque la lecture est arrêtée	63
Sélection d'un album pendant la lecture	63
Sélection d'une piste dans un album	63
Affichage du nom de l'album et de la piste (sur CD-MP3 uniquement)	64
SHUFFLE et REPEAT	64
Répétition d'une piste, d'un disque ou d'une programmation	64
SHUFFLE - Lecture des pistes dans un ordre aléatoire	64
Programmation de numéros de piste	65
Effacement de la programmation	65

Tuner

Pour passer aux stations de radio	66
Mise en mémoire de stations de radio	66–67
Mise en mémoire par « Plug and Play »	66
Mise en mémoire par programmation automatique	67
Mise en mémoire par programmation manuelle	67
Pour passer aux stations de radio pré-réglées	67
Effacement d'une station de radio pré-réglée	67

Timer

Minuterie de réveil	68–69
Réglage de la minuterie	68
Activation ou désactivation de la minuterie	69
Vérification du réglage de la minuterie	69
Minuterie de veille	69

Dépannage	70–71
-----------	-------

Questions fréquemment posées	72–77
------------------------------	-------

Données techniques / Informations générales

Données techniques

Susceptibles d'être modifiées sans préavis.

Général

Alimentation CA _____ 120 V / 60 Hz

Consommation électrique

Active _____ 55 W

En veille _____ < 10 W

En veille Eco Power _____ < 0,5 W

Dimensions,

l x h x p _____ 175 x 285 x 340 mm

6,9 x 11,2 x 13,4 pouces

Poids (sans les

haut-parleurs) _____ 5,5 kg, 8,8 livres

Amplificateur

Puissance de sortie _____ 2 x 150 W MPO

2 x 70 W RMS (6 Ω , 1 kHz, 10 % THD)

Réponse en

fréquence _____ 50–20 000 Hz, - 3 dB

Rapport Signal/Bruit _____ \geq 75 dBA (IEC)

Sensibilité d'entrée

AUX/CDR IN _____ 500 mV/1 V

Sortie

Impédance haut-parleurs _____ \geq 6 Ω

Impédance écouteurs _____ 32 Ω – 1000 Ω

Changeur de CD

Nombre de pistes programmables _____ 99

Réponse en

fréquence _____ 50–20 000 Hz, - 3 dB

Rapport Signal/Bruit _____ \geq 75 dBA (IEC)

Séparation des voies _____ \geq 60 dB (1 kHz)

MPEG 1 Layer 3 (MP3-CD) _____ MPEG AUDIO

Débit binaire des CD-MP3 _____ 32-256 kbps

128 kb/s recommandés

Fréquences

d'échantillonnage _____ 32, 44,1, 48 kHz

PC LINK sans fil

Norme sans fil _____ 802.11b

Réponse en

fréquence _____ 50–20 000 Hz, - 3 dB

Rapport Signal/Bruit _____ \geq 75 dBA (IEC)

Distorsion harmonique totale _____ - 0,3 % (1 kHz)

Tuner

Gamme d'ondes

FM _____ 87,5–108 MHz

AM _____ 531–1602 kHz

Nombre de préséglages _____ 40

Antenne

FM _____ filaire de 75 Ω

AM _____ antenne cadre

Haut-parleurs

Système _____ à 3 voies, Bass reflex

Impédance _____ 6 Ω

Haut-parleurs des graves _____ 1 x 6,5"

Haut-parleurs d'aiguës _____ 1 x 2"

Dimensions,

l x h x p _____ 175 x 285 x 248 mm

6,9 x 11,2 x 9,7 pouces

Poids _____ 3,1 kg chacun

Accessoires fournis

- CD-ROM pour installation du logiciel PC Link
- Adaptateur USB sans fil et câble de prolongement
- Télécommande et 2 piles, type AA
- 2 enceintes y compris 2 câbles de haut-parleurs
- Antenne cadre AM
- Antenne filaire FM
- Câble d'alimentation

Informations concernant l'environnement

Tous les emballages inutiles ont été supprimés. Nous avons fait notre possible pour que les emballages puissent facilement être triés entre trois matériaux séparés : carton (boîte), mousse de polystyrène (tampon de protection) et polyéthylène (sacs, feuilles de protection en mousse).

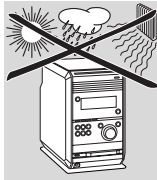
Votre appareil est composé de matériaux qui peuvent être recyclés lorsqu'il est démonté par une entreprise spécialisée. Merci de respecter les consignes locales relatives à l'élimination des matériaux d'emballage, des piles usagées et des vieux appareils.

Entretien

Nettoyez l'appareil avec un chiffon doux, légèrement humide et qui ne peluche pas. N'utilisez aucun produit d'entretien car ils peuvent avoir un effet corrosif.



N'exposez pas l'appareil, les piles ou les disques à l'humidité, à la pluie, au sable ou à une chaleur excessive (provoquée par le chauffage ou les rayons directs du soleil).

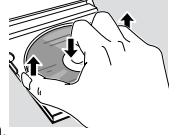


Gardez toujours les plateaux de votre appareil fermés afin de protéger la lentille de la poussière. Si l'appareil n'arrive pas à lire les disques correctement, utilisez un CD de nettoyage disponible dans le commerce pour nettoyer la lentille avant d'emmener votre appareil à réparer. Toute autre méthode de nettoyage risque de détruire la lentille.

Il peut arriver que la lentille se couvre de buée lorsque l'appareil passe d'un environnement froid à un environnement chaud. Il n'est alors pas possible de lire un disque. Laissez l'appareil dans un environnement chaud jusqu'à ce que l'humidité s'évapore.

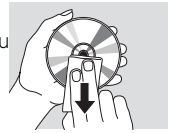
Manipulation des disques

Pour retirer facilement un disque de son boîtier, appuyez sur la broche centrale tout en le soulevant. Après utilisation, retirez toujours le disque de l'appareil et rangez-le dans le boîtier du disque.



Ne collez jamais d'étiquette sur un disque. Si vous voulez mettre une inscription sur le disque, utilisez un feutre doux et n'écrivez que sur la face imprimée.

Pour nettoyer un disque, essuyez-le en ligne droite du centre vers le bord, en utilisant un chiffon doux et qui ne peluche pas. Un produit de nettoyage risque d'endommager le disque!

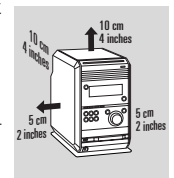


Installation

Placez l'appareil sur une surface plane, dure et stable.

Ne le placez pas au-dessus d'autres appareils qui pourraient le chauffer (p. ex. un récepteur ou un amplificateur).

Placez l'appareil à un endroit correctement ventilé afin d'empêcher l'accumulation de chaleur à l'intérieur. Prévoyez au moins 10 cm (4 pouces) d'espace libre à l'arrière et au-dessus de l'appareil et 5 cm (2 pouces) de chaque côté.



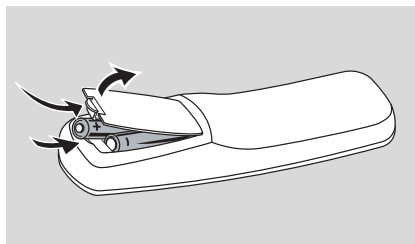
N'exposez jamais l'appareil aux gouttes ou aux éclaboussures.

Ne placez aucune source de danger sur l'appareil (p. ex. des récipients de liquide, des bougies allumées).

N'obstruez pas les ouvertures d'aération.

Télécommande

Utilisation de la télécommande



1 Ouvrez le compartiment des piles de la télécommande et insérez 2 piles alcalines de type **AA** (R06, UM-3).

2 Fermez le compartiment des piles.

Ne combinez pas les vieilles piles et les neuves ou des piles de différents types.

Enlevez les piles quand elles sont vides ou si la télécommande reste inutilisée pendant une longue période.

Les piles contiennent des substances chimiques, il convient donc de s'en débarrasser de la façon qui convient.

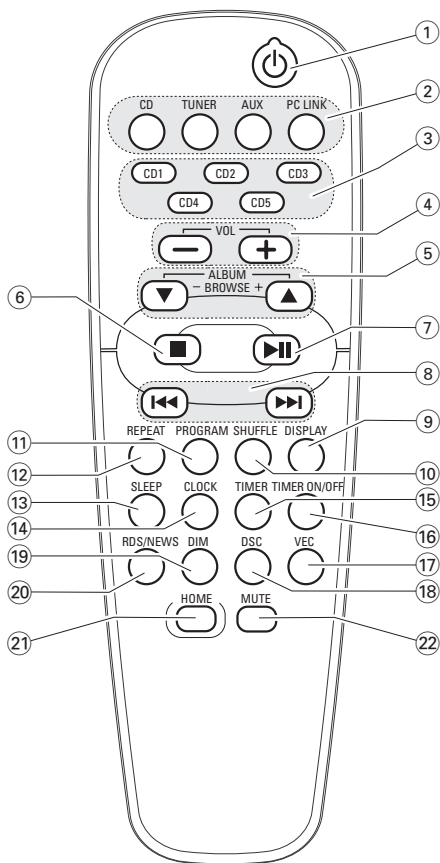
Les boutons de la télécommande ont les mêmes fonctions que ceux correspondants situés sur l'appareil.






Important!

Sélectionnez toujours d'abord la source que vous souhaitez commander en appuyant sur l'une des touches des sources sur la télécommande (p. ex. CD, TUNER). Sélectionnez ensuite la fonction désirée (p. ex. ◀◀, ▶▶, ▶▶▶).

La télécommande reste active sur la source sélectionnée jusqu'à ce qu'il y ait pression sur un autre bouton source de la télécommande.

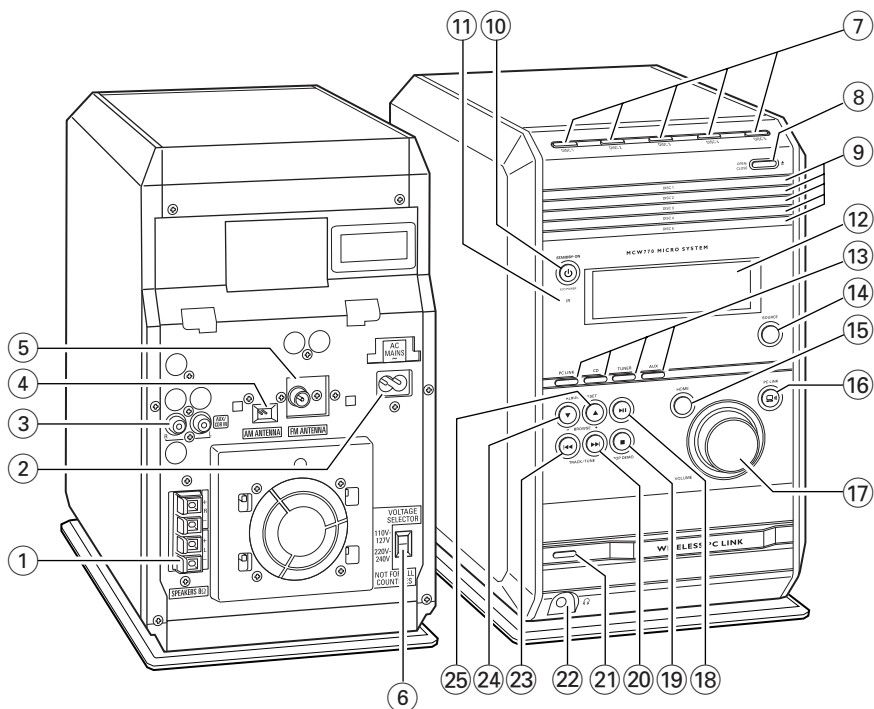
Touches de la télécommande



- ①  met l'appareil en veille (Eco Power)
- ② **Boutons sources**
CD
sélectionne le changeur de CD
TUNER
sélectionne le tuner et alterne entre les gammes d'ondes : TUNER FM et TUNER AM
AUX
sélectionne l'entrée pour un appareil supplémentaire connecté et alterne entre les sensibilités d'entrée : AUX (sensibilité d'entrée de niveau élevé) et AUX CDR (sensibilité d'entrée de bas niveau)
PC LINK 
sélectionne le PC connecté comme source
- ③ **CD1, CD2, CD3, CD4, CD5**
sélectionne un plateau de disque et lance la lecture
- ④ **VOLUME - , VOLUME +**
baisse/augmente le niveau du volume
- ⑤ **ALBUM ▼ BROWSE - , ALBUM ▲ BROWSE +**
CD : sélectionne l'album précédent/suivant sur un CD-MP3
TUNER : sélectionne la station de radio pré-réglée précédente/suivante
PC LINK : sélectionne le niveau précédent/suivant
CLOCK ou TIMER : règle les heures
- ⑥  arrête la lecture
- ⑦  lance et interrompt la lecture
- ⑧ 
CD : - sélectionne la piste précédente/suivante
- effectue une recherche vers l'arrière/l'avant (appuyez sur le bouton et maintenez-le enfoncé) dans la piste en cours
TUNER : passe à une fréquence radio inférieure/supérieure (appuyez sur le bouton et maintenez-le enfoncé pendant plus d'une demi-seconde)
PC LINK : sélectionne l'élément précédent/ suivant
- ⑨ **DISPLAY**
CD : affiche le nom de l'album et de la piste d'un CD-MP3
PC LINK : alterne entre l'affichage de la durée de lecture écoulée, le nom de la piste et le nom du fichier
- ⑩ **SHUFFLE**
lit les pistes dans un ordre aléatoire
- ⑪ **PROGRAM**
entre dans le menu de programmation
- ⑫ **REPEAT**
répète une piste, un disque ou une/des piste/s programmée/s
- ⑬ **SLEEP**
règle la minuterie de veille
- ⑭ **CLOCK**
- affiche l'heure réglée
- entre en mode de réglage de l'horloge (appuyez et maintenez-le enfoncé pendant plus de 2 secondes)
- ⑮ **TIMER**
- affiche le réglage de la minuterie
- entre en mode de réglage de la minuterie (appuyez et maintenez-le enfoncé pendant plus de 2 secondes)
- ⑯ **TIMER ON/OFF**
active/désactive la minuterie
- ⑰ **VEC**
sélectionne des réglages de son surround prédéfinis
- ⑱ **DSC**
sélectionne des réglages du son prédéfinis
- ⑲ **DIM**
contrôle la luminosité de l'affichage
- ⑳ **RDS/NEWS**
fonction indisponible sur cet appareil
- ㉑ **HOME**
PC LINK : revient au premier niveau de la structure de fichiers
- ㉒ **MUTE**
coupe temporairement le son

Commandes et connexions

Français






A l'arrière

- ① **SPEAKERS 6 Ω L/R**
connexion aux haut-parleurs fournis
- ② **AC MAINS ~**
Après que tous les autres connexions ont été faites, raccordez le câble d'alimentation à la prise murale.
- ③ **AUX/CDR IN R/L**
connexion à la sortie audio analogique d'un appareil supplémentaire
- ④ **AM ANTENNA**
pour connecter ici l'antenne cadre fournie
- ⑤ **FM ANTENNA**
pour connecter ici l'antenne filaire fournie

- ⑥ **VOLTAGE SELECTOR 110V-127V, 220V-240V**
(selon les versions) Réglez ce sélecteur sur la tension du secteur locale. Déconnectez le câble d'alimentation avant de réinitialiser ce sélecteur.

A l'avant

- ⑦ **DISC 1, DISC 2, DISC 3, DISC 4, DISC 5**
sélectionne un plateau de disque et lance la lecture
- ⑧ **OPEN/CLOSE ▲**
ouvre/ferme le plateau de disque
- ⑨ plateaux de disque

- ⑩ **STANDBY-ON** 
met l'appareil en veille (Eco Power)
- ⑪ **iR**
capteur pour la télécommande infrarouge
Remarque : Pointez toujours la télécommande vers ce capteur.
- ⑫ affichage
- ⑬ **voyants de contrôle source**
lorsqu'une source est active, le voyant contrôle respectif s'allume
- ⑭ **SOURCE**
alterne entre les sources :
CD : le changeur de CD est sélectionné
TUNER FM : la gamme d'ondes FM du tuner est sélectionnée
TUNER MW : la gamme d'ondes MW du tuner est sélectionnée
AUX : la sensibilité d'entrée de niveau élevé est sélectionnée pour un appareil supplémentaire connecté
AUX CDR : la sensibilité d'entrée de bas niveau est sélectionnée pour un appareil supplémentaire connecté
- ⑮ **HOME**
PC LINK : revient au premier niveau de la structure de fichiers
- ⑯ **PC LINK** 
sélectionne le PC connecté comme source
- ⑰ **VOLUME bouton tournant**
règle le volume
- ⑱ **▶||**
lance et interrompt la lecture
- ⑲ **STOP DEMO** ■
– arrête la lecture
– active/désactive le mode démonstration (appuyez et maintenez le bouton enfoncé pendant 5 secondes)
- ⑳ **▶▶**
CD :
– sélectionne la piste suivante
– effectue une recherche vers l'avant (appuyez sur le bouton et maintenez-le enfoncé) dans la piste en cours de lecture
TUNER : passe à une fréquence radio supérieure (appuyez sur le bouton et maintenez-le enfoncé pendant plus d'une demi-seconde)
CLOCK ou TIMER : règle les minutes
PC LINK : sélectionne l'élément suivant
- ㉑ **voyant de contrôle WIRELESS PC LINK**
s'allume et clignote lorsque des données PC LINK sont en cours de transmission
- ㉒ 
prise 3,5 mm pour casque
Remarque : La connexion des écouteurs désactive les haut-parleurs.
- ㉓ **◀◀**
CD :
– sélectionne la piste précédente
– effectue une recherche vers l'arrière (appuyez sur le bouton et maintenez-le enfoncé) dans la piste en cours de lecture
TUNER : passe à une fréquence radio inférieure (appuyez sur le bouton et maintenez-le enfoncé pendant plus d'une demi-seconde)
CLOCK ou TIMER : règle les minutes
PC LINK : sélectionne l'élément précédent
- ㉔ **ALBUM/PRESET ▼ BROWSE –**
CD : sélectionne l'album précédent sur un CD-MP3
TUNER : sélectionne la station de radio pré-réglée précédente
PC LINK : sélectionne le niveau précédent
CLOCK ou TIMER : règle les heures
- ㉕ **ALBUM/PRESET ▲ BROWSE +**
CD : sélectionne l'album suivant sur un CD-MP3
TUNER : sélectionne la station de radio pré-réglée suivante
PC LINK : sélectionne le niveau suivant
CLOCK ou TIMER : règle les heures

Installation

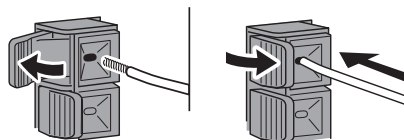
Avertissement :

Ne jamais procéder aux connexions ou les modifier lorsque l'appareil est sous tension.

Connexions des haut-parleurs

Utilisez uniquement les haut-parleurs fournis. L'utilisation d'autres haut-parleurs risque d'endommager l'appareil ou de nuire à la qualité du son.

- Connectez le câble du haut-parleur gauche sur L (rouge et noir) et le câble du haut-parleur droit sur R (rouge et noir) comme suit :



Appuyez sur la pince du terminal rouge et insérez entièrement la section dénudée du câble coloré (ou portant une inscription) pour haut-parleur dans la prise, puis relâchez la pince.

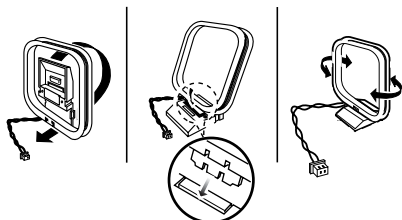
Appuyez sur la pince du terminal noir et insérez entièrement la section dénudée du câble (ne portant pas d'inscription) pour haut-parleur dans la prise, puis relâchez la pince.

Connexions des antennes

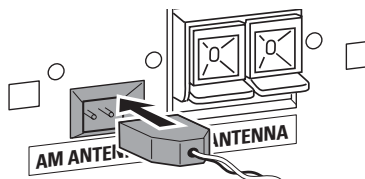
Antenne AM/MW

L'antenne cadre fournie est conçue pour un usage intérieur seulement.

- 1 Assemblez l'antenne cadre comme indiqué ci-dessous.



- 2 Insérez la fiche de l'antenne cadre dans AM ANTENNA comme indiqué ci-dessous.

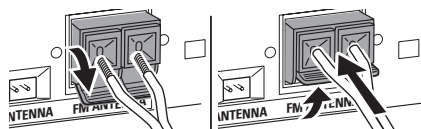


- 3 Réglez la position de l'antenne pour que la réception soit optimale (aussi loin que possible de la TV, du magnétoscope ou de toute autre source de rayonnement).

Antenne FM

L'antenne filaire fournie ne peut être utilisée que pour la réception de stations locales. Pour une meilleure réception, nous vous recommandons d'utiliser un système d'antenne par câble ou une antenne extérieure.

- 1 Ouvrez les connecteurs à enfichage FM ANTENNA en abaissant le levier comme indiqué ci-dessous.



- 2 Insérez chaque fil de l'antenne dans un seul orifice.
- 3 Fermez les connecteurs à enfichage à l'aide du levier.
- 4 Déplacez l'antenne en différentes positions pour que la réception soit optimale (aussi loin que possible de la TV, du magnétoscope ou toute autre source de rayonnement).

Installation d'un serveur PC

Voir le « PC Link sans fil Installation Rapide ».

Connexion d'un appareil supplémentaire

Avec cet appareil, il est possible d'utiliser un appareil supplémentaire, p. ex. TV, magnétoscope ou enregistreur de CD. Vous pouvez choisir entre une sensibilité d'entrée de niveau élevé (p. ex. pour une TV ou un magnétoscope connecté) et une sensibilité d'entrée de bas niveau (p. ex. pour un enregistreur de CD connecté).

- 1 Insérez la fiche rouge d'un câble cinch dans la prise rouge AUX IN R et la fiche blanche dans la prise blanche AUX IN L.
- 2 Connectez l'autre extrémité du câble cinch aux sortie audio de l'appareil supplémentaire.
- 3 Appuyez de façon répétée sur SOURCE sur l'appareil jusqu'à ce que **AUX** soit sélectionné.
→ **AUX** : la sensibilité d'entrée de niveau élevé est sélectionnée pour un appareil supplémentaire connecté.
Pour sélectionner la sensibilité d'entrée de bas niveau, appuyez sur SOURCE sur l'appareil et maintenez-le enfoncé pendant 2 secondes jusqu'à ce que **AUX CDR** soit sélectionné.
→ **AUX CDR** : la sensibilité d'entrée de bas niveau est sélectionnée pour un appareil supplémentaire connecté.

Pour changer de sensibilité d'entrée, appuyez de nouveau sur SOURCE sur l'appareil et maintenez-le enfoncé pendant 2 secondes.

ou

Appuyez de façon répétée sur AUX sur la télécommande jusqu'à ce que la sensibilité d'entrée désirée (**AUX** ou **AUX CDR**) s'affiche.

Remarque : Il est impossible de connecter un tourne-disques directement sur AUX IN L/R. Si vous souhaitez utiliser un tourne-disques, vous devez connecter un amplificateur RIAA sur AUX IN L/R sur l'appareil. Connectez ensuite

le tourne-disques sur l'amplificateur RIAA.

Raccordement au secteur

La plaque d'identification est située à l'arrière de l'appareil.

- 1 Vérifiez que la tension du secteur telle qu'indiquée sur la plaque d'identification correspond bien à la tension de secteur de votre réseau local. Si tel n'est pas le cas, adressez-vous à votre revendeur ou à votre service de réparation.
 - 2 **Assurez-vous que toutes les connexions ont été effectuées avant de brancher l'appareil sur le secteur.**
 - 3 Raccordez le câble d'alimentation fourni à AC MAINS ~ et à la prise murale. Ceci met l'appareil sous tension.
- O Lorsque le câble d'alimentation est branché pour la première fois à la prise murale, TUNER et AUTO INSTALL – PRESS PLAY s'affichent. Appuyez soit sur **▶▶** sur l'appareil pour mettre en mémoire automatiquement toutes les stations de radio disponibles (voir également le chapitre « Mise en mémoire de stations de radio »), soit sur **■** sur l'appareil pour quitter si vous ne souhaitez pas les mettre en mémoire à ce moment-là.

Quand l'appareil est en veille, il continue à consommer de l'énergie. **Pour déconnecter complètement l'appareil de l'alimentation secteur, enlevez la fiche d'alimentation secteur de la prise murale.**

Pour éviter toute surchauffe de l'appareil, un circuit de sécurité a été intégré. Pour cette raison, votre appareil peut se déconnecter en conditions extrêmes. Si cela se produit, éteignez l'appareil et laissez-le refroidir avant de l'utiliser à nouveau.

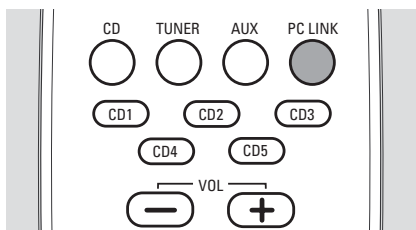
Fonctions de PC Link sans fil

IMPORTANT !

Pour préparatifs, voir le « PC Link sans fil Installation Rapide » et www.philips.com/support.

Fonction PC LINK

PC LINK vous permet de lire votre collection musicale depuis votre PC par l'intermédiaire de l'appareil. Avant de pouvoir lancer la lecture, la connexion à un réseau/serveur déjà installé doit être lancée. Assurez-vous que l'adaptateur USB sans fil est connecté ou qu'une autre connexion réseau fonctionne correctement.



- 1 Allumez votre PC et attendez que le démarrage du PC soit terminé.
- 2 Appuyez sur PC LINK pour sélectionner le PC en tant que source.
 - PC LINK s'affiche.
 - SERVER s'affiche et le nom du serveur actif en dernier défile.
 - Le nom du serveur actif en dernier s'affiche et CONNECTING défile.

Remarque : Si aucun serveur PC n'est installé, PC LINK s'affiche et NOT INSTALLED défile.

Installez le serveur PC (voir « PC Link sans fil Installation Rapide »).

- 3 Dès que la connexion est établie :
 - PC LINK s'affiche et le nom d'une piste défile.

Remarque : La piste lue en dernier est mise en mémoire et est sélectionnée automatiquement. Cependant, si vous passez d'un serveur PC à un autre, la première piste

sera sélectionnée.

Comment afficher le nom du serveur actuel

- Pour afficher le nom du serveur actuel, appuyez sur PC LINK lorsque l'affichage n'indique ni un nom de serveur ni un nom de réseau.
 - SERVER s'affiche et le nom du serveur actuel défile.

Comment sélectionner un autre serveur PC

- Pour alterner entre d'autres serveurs PC installés (voir www.philips.com/support), appuyez sur PC LINK .
 - SERVER s'affiche et le nom du serveur suivant défile.

Pour sélectionner le serveur affiché, appuyez sur ou autant de fois que nécessaire lorsqu'un nom de serveur apparaît. Pour confirmer le serveur sélectionné, appuyez sur ALBUM .

Comment sélectionner un autre réseau

- 1 Pour alterner entre d'autres réseaux PC installés (voir www.philips.com/support) appuyez sur PC LINK et ensuite sur ALBUM pour passer à l'affichage des réseaux. Pour sélectionner le réseau affiché, appuyez sur ou autant de fois que nécessaire lorsqu'un nom de réseau apparaît. Pour confirmer le réseau sélectionné, appuyez sur ALBUM .

Remarque : Si le réseau n'est pas disponible, le nom du premier serveur s'affiche et NO CONNECTION défile.

- 2 Après la connexion au réseau, un serveur PC est sélectionné automatiquement.
 - Le nom du serveur s'affiche et CONNECTING défile.

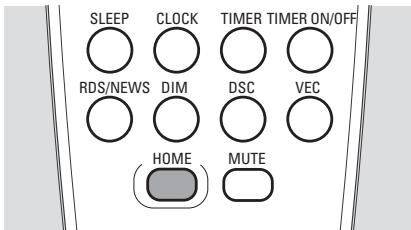
Remarque : Si aucune connexion n'a été détectée, le nom du serveur s'affiche et NO CONNECTION défile.

Navigation dans les pistes et lecture (voir illustration page 4, Manuel d'utilisation)

Pour trouver plus facilement une piste souhaitée, vous pouvez naviguer de la façon suivante :

- BROWSE **-** : passe à un niveau inférieur
- BROWSE **+** : passe à un niveau supérieur
- ◀◀** : passe à l'élément précédent au même niveau
- ▶▶** : passe à l'élément suivant au même niveau

- 1** Appuyez de façon répétée sur BROWSE **+** ou BROWSE **-** pour sélectionner le niveau désiré.
 - Le niveau sélectionné (p. ex. ALBUM) et le nom de l'élément sélectionné (p. ex. nom du premier album) s'affichent.
 - 2** Appuyez de façon répétée sur **◀◀** ou **▶▶** pour sélectionner un élément au sein du niveau sélectionné.
 - Le nom du niveau sélectionné (p. ex. nom du premier album) et le nom de l'élément sélectionné s'affichent.
- Pour retourner au premier niveau de la structure de fichiers, appuyez sur HOME.



Remarque : L'appareil quitte le mode navigation si vous n'appuyez sur aucun des boutons pendant 30 secondes.

- 3** Appuyez sur **▶▶** pour lancer la lecture.
 - PC LINK s'affiche et le nom de la piste défile.
 - PC LINK et la durée de lecture écoulée s'affichent.

Pendant la lecture

- Pour alterner entre l'affichage de la durée de lecture écoulée, du nom de la piste et du nom de fichier; appuyez de façon répétée sur DISPLAY sur la télécommande.
- Pour trouver un passage spécifique en arrière ou en avant au sein de la piste en cours, appuyez sur **◀◀** ou **▶▶** et maintenez-le appuyé et relâchez la touche au passage désiré.
- Appuyez sur **◀◀** ou **▶▶** pour passer au début de la piste précédente ou suivante du disque sélectionné.
- Pour lire les pistes en mode aléatoire, appuyez sur SHUFFLE sur la télécommande.
 - PC LINK s'affiche et p. ex. SHUFFLE TRACKS défile.

Pour désactiver la fonction, appuyez de nouveau sur SHUFFLE sur la télécommande.

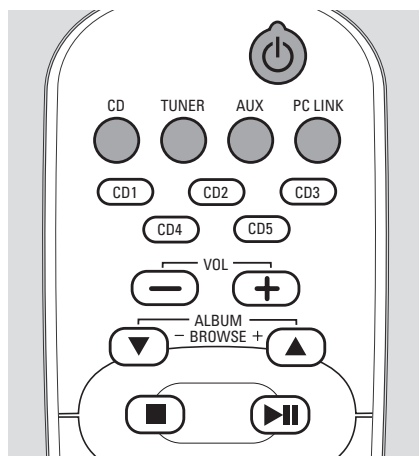
- Pour répéter des pistes, appuyez de façon répétée sur REPEAT sur la télécommande pour sélectionner au choix :
 - **REPEAT TRACK** : la piste en cours est lue en boucle.
 - **REPEAT ALL** : toutes les pistes du réglage actuel sont lues en boucle.
- Pour revenir à la lecture normale, appuyez de façon répétée sur REPEAT sur la télécommande jusqu'à ce que REPEAT OFF s'affiche.

- 4** Appuyez sur STOP **■** pour arrêter la lecture.

Fonctions de base

Français

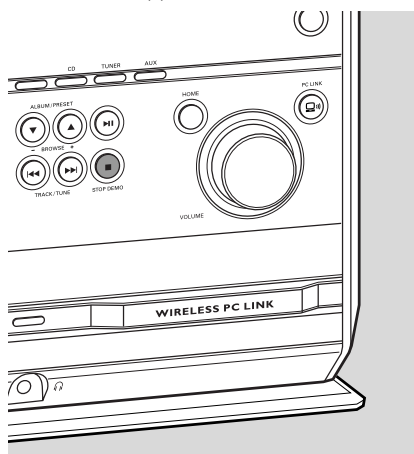
Mise en marche, mise en veille



- **Pour activer un mode sur l'appareil,** appuyez sur l'une des touches des sources sur la télécommande (CD, TUNER, AUX, PC LINK) ou sélectionnez une source en appuyant de façon répétée sur SOURCE sur l'appareil jusqu'à ce que CD, TUNER ou AUX s'affiche, ou sélectionnez le PC en tant que source en appuyant sur PC LINK sur l'appareil.
- **Pour mettre l'appareil en veille,** appuyez sur STANDBY-ON et maintenez-le enfoncé pendant plus de 2 secondes.
→ L'horloge s'affiche.
- **Pour mettre l'appareil en veille Eco Power,** appuyez sur STANDBY-ON.

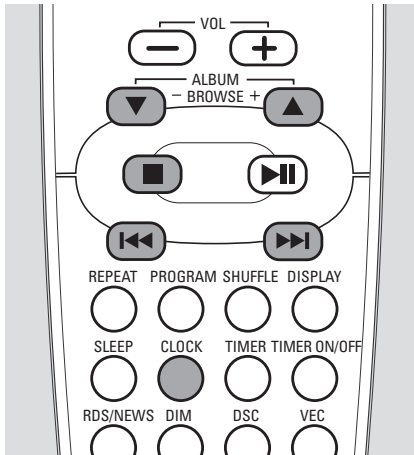
Mode démonstration

Le mode démonstration affiche différentes fonctions de l'appareil.



- **Pour activer le mode démonstration,** appuyez sur STOP DEMO et maintenez-le enfoncé pendant 5 secondes, en veille ou en veille Eco Power, jusqu'à ce que DEMO ON s'affiche.
- **Pour désactiver le mode démonstration,** appuyez de nouveau sur STOP DEMO et maintenez-le enfoncé pendant 5 secondes jusqu'à ce que DEMO OFF s'affiche.

Réglage de l'horloge



- 1 Appuyez sur CLOCK sur la télécommande et maintenez-le enfoncé pendant plus de 2 secondes.
→ SET CLOCK s'affiche, les chiffres des heures et des minutes se mettent à clignoter.
 - 2 Appuyez de façon répétée sur ALBUM ▲ ou ALBUM ▼ sur la télécommande pour régler l'heure.
 - 3 Appuyez de façon répétée sur ◀◀ ou ▶▶ sur la télécommande pour régler les minutes.
 - 4 Appuyez sur CLOCK sur la télécommande pour confirmer le réglage.
→ L'horloge affiche l'heure réglée.
- Pour quitter sans enregistrer le réglage de l'horloge, appuyez sur STOP ■.

Remarques :

Le réglage de l'horloge s'efface lorsque le système est débranché de l'alimentation électrique.

L'appareil quitte le mode de réglage de l'horloge si vous n'appuyez sur aucun des boutons pendant 90 secondes.

Affichage de l'horloge

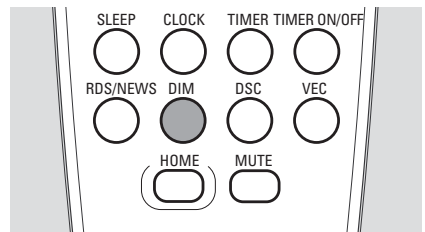
Cette fonction indique l'heure réglée.

- Dans n'importe quel mode (sauf lors du réglage de l'horloge ou de la minuterie), appuyez de façon répétée sur CLOCK sur la télécommande pour alterner entre l'affichage de l'horloge et l'affichage normal.

Remarque : Si, pendant l'affichage de l'horloge, vous appuyez sur un bouton qui modifie l'affichage, les informations correspondant au bouton activé apparaissent brièvement. Ensuite, l'horloge s'affiche de nouveau.

Mode Dim

Grâce à cette fonction, vous pouvez contrôler la luminosité de l'affichage.

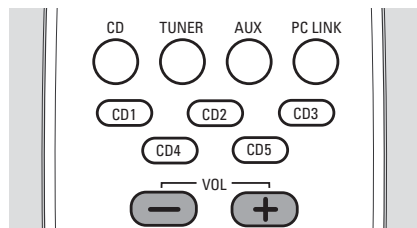


- **En mode veille**, appuyez de façon répétée sur DIM sur la télécommande pour alterner entre :
→ L'horloge s'affiche en luminosité moyenne.
→ L'horloge s'affiche en pleine luminosité.
- **Sélectionnez une source** (CD, AUX, TUNER ou PC LINK) et appuyez de façon répétée sur DIM sur la télécommande pour alterner entre :
→ DIM 1 : voyants activés, affichage en pleine luminosité, analyseur de spectre désactivé
→ DIM 2 : voyants activés, affichage en luminosité moyenne, analyseur de spectre activé
→ DIM 3 : voyants désactivés, affichage en luminosité moyenne, analyseur de spectre désactivé
→ DIM OFF : voyants activés, affichage en pleine luminosité, analyseur de spectre activé

Fonctions de base

Contrôle du volume

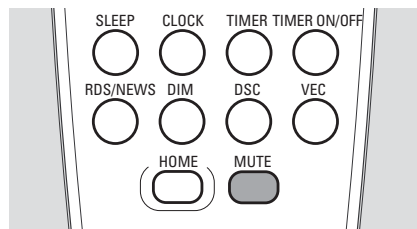
Réglage du volume



- Réglez le volume à l'aide du bouton tournant VOLUME sur l'appareil ou en appuyant sur VOLUME+ ou VOLUME- sur la télécommande.
 - VOLUME et la valeur actuelle (entre 1 et 39) s'affichent.
 - VOLUME MIN est le niveau de volume le plus bas. VOLUME MAX est le niveau de volume le plus élevé.

MUTE

Vous pouvez désactiver temporairement le son sans éteindre l'appareil.



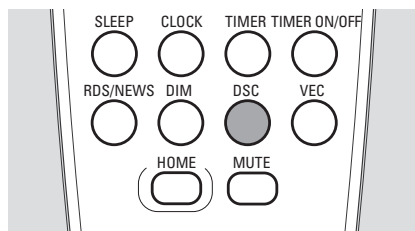
- 1 Appuyez sur MUTE sur la télécommande pour couper le son.
 - La source sélectionnée et MUTE s'affichent. La lecture continue sans le son.
- 2 Appuyez de nouveau sur MUTE sur la télécommande pour activer de nouveau le son.

Contrôle du son

Afin d'obtenir un son optimal, vous ne pouvez régler qu'un seul des réglages du contrôle du son suivants à la fois : DSC ou VEC.

DSC

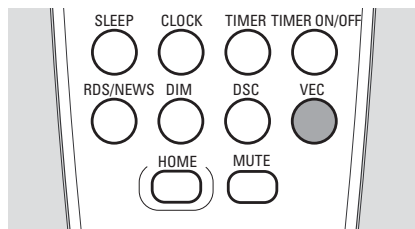
Digital Sound Control vous permet de sélectionner des réglages du son prédéfinis.



- Appuyez de façon répétée sur DSC pour sélectionner le réglage du son souhaité.
 - La source sélectionnée et au choix POP, ROCK, JAZZ ou OPTIMAL s'affichent.

VEC

Virtual Environment Control vous permet de sélectionner des réglages de son surround prédéfinis.



- Appuyez de façon répétée sur VEC pour sélectionner le réglage de son surround souhaité.
 - La source sélectionnée et au choix CYBER, HALL, CONCERT ou CINEMA s'affichent.

Disques compatibles

Pour la lecture sur cet appareil, vous pouvez utiliser les disques suivants (les logos sont indiqués ci-dessous) :

- tous les CD audio préenregistrés



- tous les disques CDR et CDRW audio finalisés



- les CD-MP3 (CD-ROM contenant des pistes MP3)

Formats de disque MP3 pris en charge

Les formats suivants sont pris en charge sur cet appareil :

- **Format de disque** : ISO 9660, Joliet ou UDF 1.5
- **Fréquences d'échantillonnage** : 32 kHz, 44.1 kHz, 48 kHz
- **Débits binaires** : 32–256 kbps, débits binaires variables
- **ID3-tag** : V1.1, V2.2, V2.3, V2.4
- **Nombre maximum de titres** : 999 (selon la longueur du nom de fichier)
- **Nombre maximum d'albums** : 99

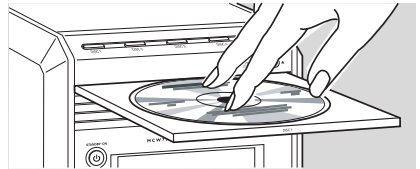
Important!

1) Ce système est conçu pour des disques classiques. Par conséquent, n'utilisez pas d'accessoires disponibles sur le marché tel qu'adaptateurs de disques ou feuilles de traitement de disque etc. car ils peuvent bloquer le mécanisme du changeur.

2) Ne placez pas plus d'un disque par plateau de disque.

3) Certaines maisons de disques utilisent des technologies de protection des droits d'auteur qui peuvent empêcher la lecture de CD sur cet appareil.

Mise en place des disques



- 1 Appuyez sur OPEN/CLOSE ▲ sur l'appareil.
→ CD et SELECT DISC s'affichent.
- 2 Appuyez sur l'une des touches de choix de disque (DISC 1, DISC 2, DISC 3, DISC 4, ou DISC 5) sur l'appareil pour sélectionner le plateau de disque désiré à ouvrir.
→ CD 1 (ou 2, 3, 4, 5) et OPEN 1 (ou 2, 3, 4, 5) s'affichent et le plateau sélectionné s'ouvre.
- 3 Introduisez un disque, face imprimée vers le haut. Pour les disques à double face, placez la face que vous voulez lire vers le bas.
- 4 Appuyez sur OPEN/CLOSE ▲ sur l'appareil pour fermer le plateau.
→ Le plateau se ferme et CD 1 (ou 2, 3, 4, 5) et READING s'affichent.
→ Si un disque non finalisé est inséré, DISC NOT FINALIZED s'affiche.
→ CD 1 (ou 2, 3, 4, 5), le nombre total de pistes et la durée de lecture totale du disque s'affichent.

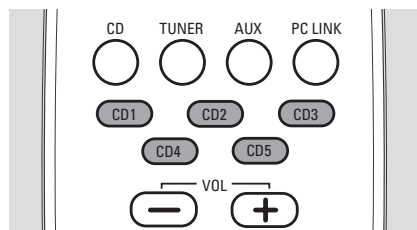
Pour les CD-MP3 uniquement :

- CD 1 (ou 2, 3, 4, 5) et READING s'affichent. Ceci peut prendre jusqu'à 2 minutes en raison du nombre important de pistes.
 - Le nom du premier album défile.
 - Le numéro de l'album actuel et le numéro de la première piste s'affichent. Si aucun album n'a été trouvé, #00 s'affiche.
- Pour introduire d'autres disques dans les autres plateaux, répétez les étapes 1 à 4.

Remarque : Vous ne pouvez ouvrir qu'un seul plateau à la fois. Si un plateau est ouvert alors que vous essayez d'en ouvrir un autre, le plateau déjà ouvert se ferme avant l'ouverture de l'autre plateau.

Lecture de disques

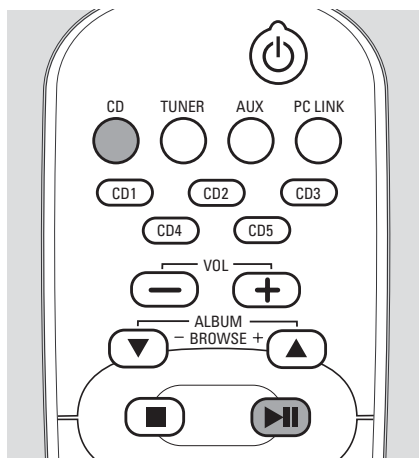
Sélection directe et lecture d'un disque spécifique



- Appuyez sur l'une des touches de choix de disque DISC 1, DISC 2, DISC 3, DISC 4, ou DISC 5 sur l'appareil ou sur CD 1, CD 2, CD 3, CD 4, ou CD 5 sur la télécommande pour lancer la lecture du disque désiré dans le plateau sélectionné.

→ CD 1 (ou 2, 3, 4, 5), le numéro de la piste actuelle et la durée de lecture écoulée s'affichent. Un symbole clignotant représentant un CD indique le plateau de disque actif.

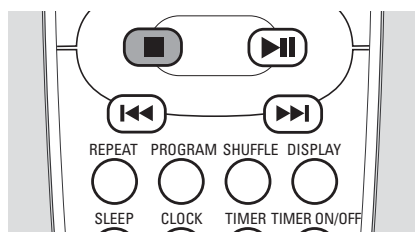
Lecture de tous les disques introduits



- 1 Appuyez de façon répétée sur SOURCE sur l'appareil jusqu'à ce que CD soit sélectionné ou appuyez sur CD sur la télécommande.

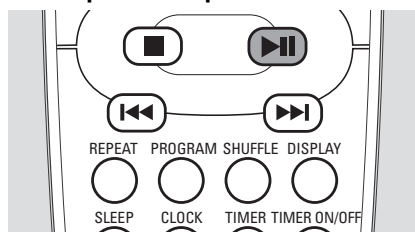
- 2 Appuyez sur **▶▶** pour lancer la lecture.
 - La lecture démarre à partir de la première piste du disque actuel. Tous les disques introduits sont lus. Si l'un des plateaux est vide, le prochain disque disponible est sélectionné.
 - CD 1 (ou 2, 3, 4, 5), le numéro de la piste actuelle et la durée de lecture écoulée s'affichent. Un symbole clignotant représentant un CD indique quel plateau de disque est actif.

Pour arrêter la lecture



- Appuyez sur STOP **■** pour arrêter la lecture.
 - La lecture s'arrête. Si vous n'appuyez sur aucune touche pendant 30 minutes, l'appareil se met en veille.

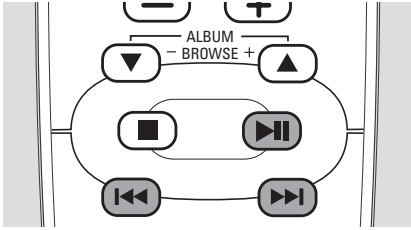
Interruption et reprise de la lecture



- 1 Appuyez sur **▶▶** pendant la lecture pour interrompre la lecture.
 - Le moment de lecture où la lecture a été interrompue clignote.
- 2 Appuyez de nouveau sur **▶▶** pour reprendre la lecture.

Sélection et recherche

Sélection d'une piste lorsque la lecture est arrêtée



- 1 Appuyez de façon répétée sur **◀◀** ou **▶▶** pour passer au numéro de piste désiré.
- 2 Appuyez sur **⏸** pour lancer la lecture.
→ La lecture démarre à la piste sélectionnée.

Sélection d'une piste pendant la lecture

- Appuyez sur **◀◀** ou **▶▶** pour passer au début de la piste précédente ou suivante du disque sélectionné.
→ La lecture continue avec la piste sélectionnée.

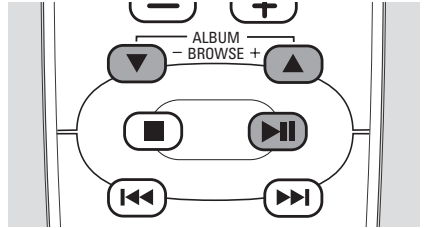
Recherche d'un passage pendant la lecture

- 1 Appuyez sur **◀◀** ou **▶▶** et maintenez-le enfoncé pour trouver un passage spécifique en arrière ou en avant dans la piste en cours.
→ La recherche commence et la lecture continue en mode sonore faible.
- 2 Relâchez la touche au niveau du passage souhaité.
→ La lecture normale continue.

*Remarque : Pendant SHUFFLE, une pression sur **◀◀** n'affecte pas la lecture en cours.*

Autres possibilités de sélection et de recherche (sur CD-MP3 uniquement)

Sélection d'un album lorsque la lecture est arrêtée



- Appuyez de façon répétée sur **ALBUM ▲** ou **ALBUM ▼** pour trouver le numéro de l'album que vous souhaitez sélectionner.
→ **CD 1** (ou **2, 3, 4, 5**), le nom de l'album, suivi du nom de l'artiste et du nom de la piste, défilent.
→ Le numéro de l'album et le numéro de la première piste s'affichent.
- Pour lancer la lecture de tout l'album, appuyez sur **⏸**.

Sélection d'un album pendant la lecture

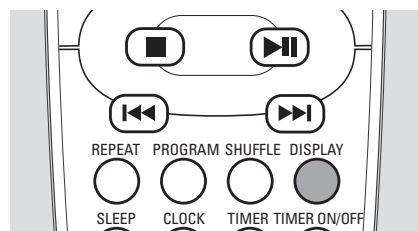
- Appuyez sur **ALBUM ▲** ou **ALBUM ▼** pour passer au début de l'album précédent ou suivant du disque sélectionné.
→ Si vous n'appuyez pas de nouveau sur la touche, la lecture continue avec la première piste de l'album sélectionné.
→ **CD 1** (ou **2, 3, 4, 5**), le nom de l'album, suivi du numéro de la piste et la durée de lecture écoutée s'affichent.

Sélection d'une piste dans un album

- Appuyez de façon répétée sur **◀◀** ou **▶▶** pour passer à la piste désirée.
→ **CD 1** (ou **2, 3, 4, 5**) s'affiche et le nom de la piste défile.
→ Si vous avez appuyé sur **◀◀** ou **▶▶** alors que la lecture était arrêtée : le numéro de l'album et le numéro de la piste sélectionnée s'affichent.
→ Si vous avez appuyé sur **◀◀** ou **▶▶** pendant la lecture : le numéro de la piste et la durée de lecture écoutée s'affichent.

Fonctions de lecture

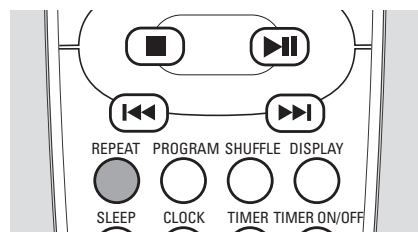
Affichage du nom de l'album et de la piste (sur CD-MP3 uniquement)



- Pendant la lecture, appuyez sur DISPLAY sur la télécommande pour visualiser les informations suivantes qui défilent une fois (si disponibles) :
 - Nom de l'album
 - Nom de la piste

SHUFFLE et REPEAT

Répétition d'une piste, d'un disque ou d'une programmation



- 1 Pendant la lecture, appuyez de façon répétée sur REPEAT sur la télécommande pour sélectionner au choix :
 - **REPEAT TRACK** : La piste actuelle est lue en boucle.
 - **REPEAT DISC** : Tout le disque sélectionné est lu en boucle.
 - **REPEAT PROG TRACK** : La piste actuelle programmée est lue en boucle (seulement si le mode de programmation est activé).
 - **REPEAT ALL PROG** : Toutes les pistes programmées sont lues en boucle (seulement si le mode de programmation est activé).

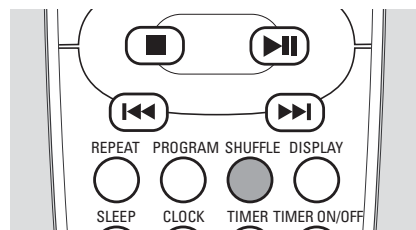
- 2 La lecture démarre dans le mode choisi.
- 3 Pour revenir à la lecture normale, appuyez de façon répétée sur REPEAT sur la télécommande jusqu'à ce que OFF s'affiche.

Remarques :

Tous les modes REPEAT ne sont pas disponibles pendant SHUFFLE ou pendant la lecture d'une programmation.

Une pression sur OPEN/CLOSE ▲ annule également le mode REPEAT.

SHUFFLE - Lecture des pistes dans un ordre aléatoire

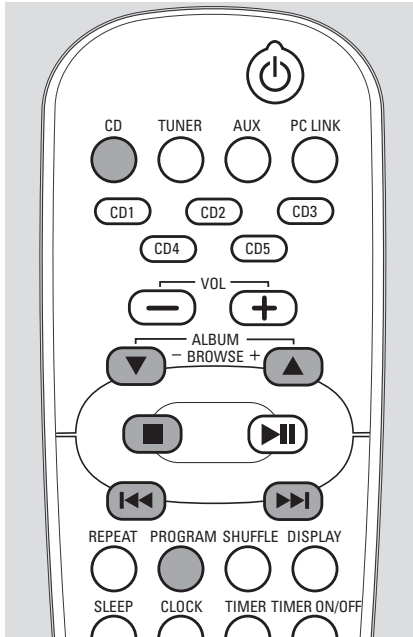


- Appuyez sur SHUFFLE sur la télécommande pour activer cette fonction.
 - **SHUFFLE** apparaît et toutes les pistes de tous les disques introduits sont lues en ordre aléatoire. La lecture aléatoire démarre à partir du disque en cours de lecture. Lorsque toutes les pistes de ce disque ont été lues en ordre aléatoire, l'appareil passe au prochain disque disponible. Si le mode de programmation est actif, seules les pistes programmées sont lues en mode aléatoire.
- Pour désactiver la fonction, appuyez de nouveau sur SHUFFLE sur la télécommande.
 - **SHUFFLE** s'éteint et la fonction est désactivée.

Remarque : Une pression sur OPEN/CLOSE ▲ annule également le mode SHUFFLE.

Programmation de numéros de piste

La programmation des pistes est possible lorsque la lecture est arrêtée. Vous pouvez sélectionner jusqu'à 99 pistes (également des pistes MP3) et les enregistrer dans la mémoire. La programmation n'est possible que pour le disque actuellement sélectionné. Pour cette raison, vous ne pouvez pas combiner les pistes MP3 et les pistes audio ou des pistes de plus d'un CD.



- 1 Introduisez le disque désiré dans le plateau de disque.
- 2 Si une source autre que le CD est active (p. ex. TUNER) appuyez de façon répétée sur SOURCE sur l'appareil jusqu'à ce que **CD** soit sélectionné ou appuyez sur CD sur la télécommande.
- 3 Appuyez sur PROGRAM sur la télécommande pour entrer dans le menu de programmation.
→ **PROGRAM** se met à clignoter.

Remarque : Si aucune pression n'est exercée sur un bouton pendant 20 secondes, l'appareil quitte automatiquement le mode de programmation.

- 4 Appuyez de façon répétée sur **◀◀** ou **▶▶** pour sélectionner la piste désirée.

Pour les CD-MP3 uniquement :

Appuyez sur ALBUM ▲ ou ALBUM ▼ pour trouver le numéro de l'album que vous souhaitez sélectionner et appuyez ensuite de façon répétée sur **◀◀** ou **▶▶** pour passer à la piste désirée.

- 5 Appuyez sur PROGRAM sur la télécommande pour mettre votre sélection en mémoire.
→ **CD 1** (ou **2, 3, 4, 5**), **P** avec le nombre total de pistes programmées et la durée de lecture totale s'affichent.
→ Le numéro de la piste programmée et **PRPG** s'affichent.

Pour les CD-MP3 uniquement :

→ **CD 1** (ou **2, 3, 4, 5**) et **P** avec le nombre total de pistes programmées s'affichent.
→ Le numéro de l'album et le numéro de piste de la piste programmée s'affichent.

- 6 Répétez les étapes 4 à 5 pour sélectionner et mettre en mémoire d'autres pistes.

Remarques :

Si vous essayez de mettre en mémoire plus de 99 pistes, PROGRAM FULL s'affiche.

Si la durée de lecture totale du programme a atteint 100 minutes, --:-- s'affiche à la place de la durée de lecture totale.

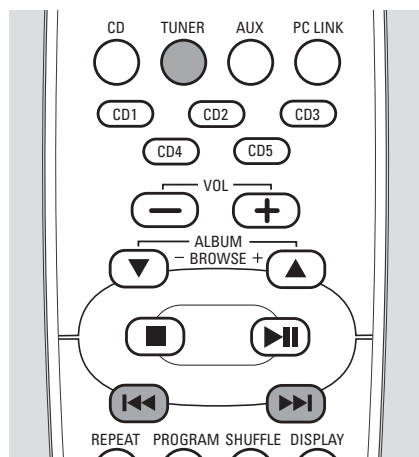
- 7 Appuyez **une fois** sur STOP ■ pour terminer la programmation.
- Pour lancer la lecture de la programmation, appuyez sur **▶▶**.

Effacement de la programmation

- 1 Si nécessaire, appuyez sur STOP ■ pour arrêter la lecture.
- 2 Appuyez de nouveau sur STOP ■ pour effacer la programmation.
→ **PROGRAM** s'éteint et **PROGRAM CLEARED** défile.

Remarque : La programmation s'efface si vous ouvrez le plateau de disque, si vous passez à une autre source ou si vous débranchez l'appareil du secteur.

Pour passer aux stations de radio



- 1 Appuyez de façon répétée sur SOURCE sur l'appareil ou appuyez de façon répétée sur TUNER sur la télécommande jusqu'à ce que la gamme d'ondes désirée (TUNER FM ou TUNER MW) s'affiche.
 - 2 Appuyez sur ◀◀ ou ▶▶ et maintenez-le enfoncé pendant plus d'une demi-seconde, ensuite relâchez-le.
 - L'appareil passe automatiquement à la station suivante qui présente un signal de force suffisante.
 - s'allume à la réception d'un signal stéréo (en gamme d'ondes FM uniquement).
 - 3 Répétez l'étape 2 jusqu'à ce que vous trouviez la station désirée.
- Pour passer à une station de faible signal, appuyez de façon répétée et brève sur ◀◀ ou ▶▶ jusqu'à ce que vous trouviez la réception optimale.

Mise en mémoire de stations de radio

Vous pouvez mettre en mémoire jusqu'à 40 stations de radio, en commençant par la gamme d'ondes FM suivie de MW. Les stations peuvent être mises en mémoire automatiquement ou manuellement, ou à l'aide de la fonction « Plug and Play ». Si aucune pression n'est exercée sur un bouton pendant 20 secondes, l'appareil quitte automatiquement le mode de mise en mémoire.

Mise en mémoire par «Plug and Play»

Vous pouvez mettre en mémoire automatiquement toutes les stations de radio disponibles. **Attention : Toutes les stations de radio mises en mémoire auparavant seront remplacées.**

- 1 Branchez l'appareil sur le secteur:
 - TUNER et AUTO INSTALL - PRESS PLAY s'affichent, **ou**
 - En mode veille, appuyez sur sur l'appareil et maintenez-le enfoncé jusqu'à ce que TUNER et AUTO INSTALL PRESS PLAY s'affichent.
- 2 Appuyez sur sur l'appareil pour lancer l'installation.
 - TUNER INSTALL s'affiche et la recherche et la mise en mémoire automatiques commencent.
 - Pendant la recherche, TUNER AUTO s'affiche.
 - Dès qu'une station de radio est trouvée et mise en mémoire, la fréquence et la gamme d'ondes s'affichent.
 - Quand ceci est terminé, la station de radio réglée en dernier est lue.

Remarque : Si aucun signal stéréo n'est détecté, CHECK ANTENNA s'affiche.

Mise en mémoire par programmation automatique

Vous pouvez lancer la programmation automatique à partir d'un numéro de préréglage sélectionné. Si aucun numéro de préréglage n'est sélectionné, la programmation automatique démarre au numéro de préréglage 1 et tous vos anciens préréglages seront écrasés.

- 1 Appuyez de façon répétée sur SOURCE sur l'appareil ou appuyez de façon répétée sur TUNER sur la télécommande jusqu'à ce que la gamme d'ondes désirée (TUNER FM ou TUNER MW) s'affiche.
 - 2 Appuyez sur ALBUM ▲ ou ALBUM ▼ pour sélectionner un numéro préréglé.
 - 3 Appuyez sur PROGRAM sur la télécommande et maintenez-le enfoncé jusqu'à ce que AUTO s'affiche.
 - **PROG** se met à clignoter. Toutes les stations de radio disponibles sont automatiquement mises en mémoire.
 - **PROG** s'éteint, le numéro de préréglage, la gamme d'ondes et la fréquence de la station préréglée en dernier s'affichent brièvement.
- Pour quitter la programmation automatique, appuyez sur STOP ■.

Remarques : Si une station de radio a déjà été mise en mémoire sous l'un des préréglages, elle ne sera pas de nouveau mise en mémoire sous un autre numéro de préréglage.

Les stations à signal fort de la gamme d'ondes sélectionnée seront toujours programmées automatiquement en premier, suivies des stations à signal faible.

Mise en mémoire par programmation manuelle

Vous pouvez utiliser la programmation manuelle pour mettre en mémoire vos stations de radio favorites uniquement.

- 1 Passez sur la station de radio désirée (voir « Pour passer aux stations de radio »).
 - 2 Appuyez sur PROGRAM sur la télécommande pendant moins de 1 seconde.
 - **PROG** et le numéro de préréglage actuel se mettent à clignoter.
- Pour attribuer un autre numéro de préréglage à la station de radio, appuyez sur ALBUM ▲ ou ALBUM ▼.

- 3 Appuyez de nouveau sur PROGRAM sur la télécommande pour confirmer le réglage.
 - **PROG** s'éteint. Le numéro de préréglage, la gamme d'ondes et la fréquence de la station préréglée s'affichent.
- Pour mettre en mémoire des stations de radio supplémentaires, répétez les étapes 1 à 3.
- Pour quitter la programmation manuelle, appuyez sur STOP ■.

Pour passer aux stations de radio préréglées

- En mode Tuner, appuyez sur PRESET ▲ ou PRESET ▼ jusqu'à ce que le numéro de préréglage de la station désirée s'affiche.

Effacement d'une station de radio préréglée

- 1 Passez sur la station de radio préréglée à effacer.
- 2 Appuyez sur STOP ■ et maintenez-le enfoncé pendant plus de 2 secondes.
 - **PRESET DELETED** défile et la station de radio préréglée actuelle est effacée.
 - Toutes les autres stations de radio préréglées d'un numéro supérieur descendent d'un cran.

Timer

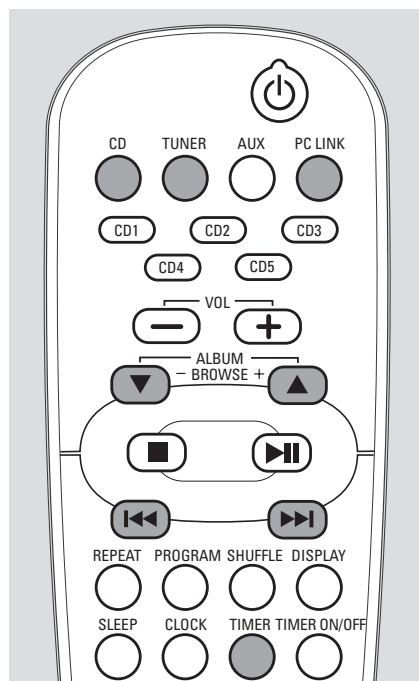
Vous pouvez sélectionner différents fonctions de minuterie qui seront activées au moment choisi.

Assurez-vous que l'horloge est juste avant d'utiliser l'une de ces fonctions.

Minuterie de réveil

L'appareil peut être utilisé comme radio-réveil, la lecture de la source sélectionnée (TUNER, CD ou PC LINK) démarre alors à une heure préréglée.

Réglage de la minuterie



Remarque : L'appareil quitte le mode de réglage de la minuterie si vous n'appuyez sur aucun des boutons pendant 90 secondes.

- 1 Appuyez sur **TIMER** sur la télécommande et maintenez-le enfoncé pendant plus de 2 secondes.
→ **⌚** se met à clignoter, **SET TIMER** s'affiche, les chiffres des heures et des minutes se mettent à clignoter.

- 2 Appuyez de façon répétée sur **SOURCE** sur l'appareil ou appuyez sur **CD, TUNER** ou **PC LINK** sur la télécommande pour sélectionner la source avec laquelle vous voulez vous réveiller.
→ La source sélectionnée s'allume.
- 3 Appuyez de façon répétée sur **ALBUM ▲** ou **ALBUM ▼** pour définir l'heure.
- 4 Appuyez de façon répétée sur **⏮** ou **⏭** pour définir les minutes.
○ Pour quitter sans enregistrer le réglage de la minuterie, appuyez sur **STOP ■**.
- 5 Appuyez sur **TIMER** sur la télécommande pour confirmer le réglage.
→ **⌚** reste indiqué, **TIMER ON**, la source sélectionnée et l'heure de début définie s'affichent.
→ A l'heure préréglée, la source sonore sélectionnée sera lue pendant 30 minutes. Si vous n'appuyez sur aucun bouton pendant ce temps, l'appareil se met en veille.
→ Lorsque la minuterie de réveil se déclenche, le volume augmente peu à peu jusqu'au niveau de volume réglé en dernier.

Si **CD** est sélectionné :

La première piste du disque du plateau de CD sélectionné en dernier est lue. Si le plateau est vide, l'appareil recherche le prochain disque disponible. Si tous les plateaux sont vides, l'appareil passe au tuner.

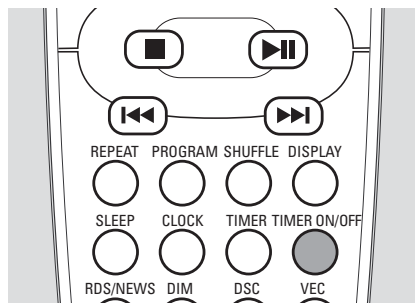
Si **TUNER** est sélectionné :

La station de radio lue en dernier est lue.

Si **PC LINK** est sélectionné :

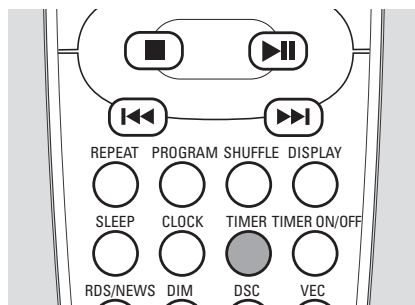
La piste lue en dernier du serveur sélectionné en dernier est lue. Si aucune connexion PC n'est détectée, l'appareil passe au tuner.

Activation ou désactivation de la minuterie



- Appuyez de façon répétée sur **TIMER ON/OFF** sur la télécommande pour activer ou désactiver la minuterie.
 - **TIMER ON**, la dernière source définie et l'heure de début s'affichent et la minuterie est activée.
 - **TIMER OFF** s'affiche est la minuterie est désactivée.

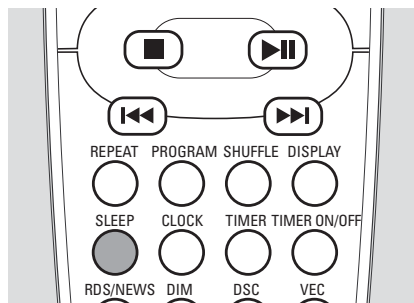
Vérification du réglage de la minuterie




- Appuyez pendant moins de 2 secondes sur **TIMER** sur la télécommande pour vérifier le réglage de la minuterie.
 - **TIMER ON**, la dernière source définie et l'heure de début s'affichent.

Minuterie de veille

Vous pouvez définir une certaine période de temps après laquelle l'appareil se mettra en veille.



- 1 Appuyez de façon répétée sur **SLEEP** sur la télécommande pour sélectionner la période de temps désirée (en minutes). La sélection s'effectue comme suit :
 - **SLEEP 15MIN, SLEEP 30MIN, SLEEP 45MIN, SLEEP 60MIN, SLEEP 90MIN, SLEEP 120MIN, SLEEP OFF.**
 - 2 Dès que la période de temps désirée s'affiche, n'appuyez plus sur **SLEEP**.
 - Pendant les 10 dernières secondes qui précèdent la mise en veille, un compte à rebours s'affiche : **SLEEP 10, SLEEP 9, ... SLEEP 1, SLEEP.**
 - Ensuite, l'appareil se met en veille.
- Pour désactiver la minuterie de veille, appuyez sur **SLEEP** sur la télécommande jusqu'à ce que **SLEEP OFF** s'affiche, ou appuyez sur **STANDBY-ON** .






AVERTISSEMENT

Vous ne devez en aucun cas essayer de réparer l'appareil vous-même car cela annulerait la garantie. N'ouvrez pas l'appareil car il y a risque de choc électrique.

Si un défaut survient, vérifiez tout d'abord les points listés ci-dessous avant de porter votre appareil à réparer. Si vous n'arrivez pas à résoudre un problème en suivant ces suggestions, consultez votre revendeur ou votre centre de réparation.

Sécurité laser

Cet appareil utilise un laser. En raison de lésion oculaire possible, seule une personne qualifiée à la réparation doit ôter le couvercle ou essayer de réparer cet appareil.

Problème	Solution
Pas de courant	<ul style="list-style-type: none">– Assurez-vous que le câble d'alimentation secteur est branché correctement.– Appuyez sur STANDBY-ON  sur l'appareil pour le mettre en veille.
Pas de son ou son de mauvaise qualité	<ul style="list-style-type: none">– Réglez le volume.– Débranchez les écouteurs.– Assurez-vous que les haut-parleurs sont branchés correctement.– Corrigez les réglages du son sur l'appareil.– Assurez-vous que le son n'est pas coupé.
Pas de réaction quand on appuie sur les touches	<ul style="list-style-type: none">– Débranchez l'appareil de l'alimentation secteur; rebranchez-le après quelques secondes.
La télécommande ne fonctionne pas correctement	<ul style="list-style-type: none">– Pointez la télécommande directement sur le capteur IR sur l'appareil. Enlevez les piles, attendez 10 secondes et insérez-les correctement, ou insérez des piles neuves.– Réduisez la distance entre la télécommande et l'appareil.– Sélectionnez toujours d'abord la source que vous souhaitez commander en appuyant sur l'une des touches des sources sur la télécommande (p. ex. CD, TUNER). Sélectionnez ensuite la fonction désirée (p. ex. , , ).
Affichage permanent des fonctions sur l'appareil (mode démonstration)	<ul style="list-style-type: none">– Appuyez sur STOP  sur l'appareil et maintenez-le enfoncé pendant 5 secondes jusqu'à ce que DEMO OFF s'affiche pour désactiver le mode démonstration.
La minuterie ne fonctionne pas	<ul style="list-style-type: none">– Réglez correctement l'horloge.– Appuyez sur TIMER ON/OFF sur la télécommande pour activer la minuterie.

Problème	Solution
Mauvaise réception radio	<ul style="list-style-type: none">– Orientez l'antenne de façon à obtenir une réception optimale.– Assurez-vous que l'antenne n'est pas située près d'une source de rayonnement tel qu'un TV, un magnétoscope etc.
Indication NO DISC ou le disque ne peut être lu	<ul style="list-style-type: none">– Assurez-vous que le disque n'est pas rayé ou sale. Remplacez ou nettoyez le disque.– Assurez-vous que le disque a été inséré face imprimée vers le haut.– Assurez-vous qu'un CD audio préenregistré, un CDR(W) finalisé ou un CD-MP3 a été inséré.– Assurez-vous que vos CD n'ont pas été codés à l'aide de telles technologies car certaines ne sont pas compatibles avec la norme Compact Disc.
Indication PC LINK et CHECK CONNECTION	<ul style="list-style-type: none">– Assurez-vous que le PC est allumé.– Vérifiez la connexion sans fil entre votre PC et l'appareil (voir « Installation rapide de la connexion sans fil à un serveur PC »).– Assurez-vous que l'adaptateur USB sans fil est connecté ou qu'une autre connexion réseau fonctionne correctement.

Questions fréquemment posées

Important

Ne connectez pas l'adaptateur USB sans fil à un port USB de votre ordinateur, mais commencez tout d'abord par installer les logiciels à partir du CD-ROM. Lorsque tous les pilotes et logiciels auront été installés, le logiciel d'installation vous demandera de connecter l'adaptateur USB sans fil. Cet ordre d'installation garantit le fonctionnement correct de votre adaptateur USB sans fil.

Adaptateur USB sans fil

Question

J'ai branché l'adaptateur USB sans fil et terminé l'installation sous Windows sans installer d'abord les logiciels du CD-ROM fourni. Que dois-je faire?

J'ai suivi exactement le mode d'emploi et les instructions indiquées par le logiciel d'installation, mais je n'arrive pas à l'installer.

Depuis que j'ai changé l'adaptateur USB sans fil de port USB, les temps de connexion du système audio MC W770 avec le PC sont plus longs.

Réponse

Pour pouvoir installer les bons logiciels et pilotes pour l'adaptateur USB sans fil, merci de procéder comme suit :

- 1** Ouvrez le menu **Démarrer/Paramètres/Panneau de configuration/Système/Matériel/Gestionnaire de Périphériques**
- 2** Sélectionnez **Autres périphériques** et supprimez le périphérique USB WLAN.
- 3** Débranchez l'adaptateur USB sans fil.
- 4** Démarrez l'installation à partir du CD-ROM **sans connecter** l'adaptateur USB sans fil!
- 5** Pendant l'installation, il vous sera demandé de connecter l'adaptateur de nouveau.

Il est possible que vous ayez un problème avec la qualité de la liaison sans fil. Nous vous suggérons d'utiliser le câble de prolongement fourni avec le système audio Philips MC W770 et de placer l'adaptateur USB sans fil aussi près que possible de la face avant du MC W770. Recommencez l'installation.

Votre installation avait été optimisée pour le premier port USB utilisé. Afin de réduire le temps de connexion pour le nouveau port USB, vous devez configurer le nouveau port USB pour le réseau PC Link. Dans la configuration du CD-ROM, sélectionnez **Utilitaires réseau** et ensuite le menu **Installer un port USB différent**. Suivez les instructions du programme de configuration. Pour plus d'informations, reportez-vous au chapitre du Manuel de l'utilisateur (MDU) « Changer de port USB à l'aide du MC W770 », (www.philips.com/support)

Questions fréquemment posées

J'ai égaré mon adaptateur USB sans fil fourni, que puis-je faire ?

Vous pouvez commander l'adaptateur USB sans fil auprès du service après-vente Philips le plus proche de chez vous. Le mode PC Link du MC W770 fonctionne également avec la plupart des autres adaptateurs sans fil certifiés WiFi. Mais vous devez effectuer une nouvelle installation complète, et une importante partie de la configuration réseau doit être faite manuellement. Tout d'abord installez le nouvel adaptateur sans fil conformément à son mode d'emploi. Utilisez le disque d'installation du MC W770 et sélectionnez **Configuration du réseau**. Continuer l'installation selon le chapitre du MDU « Utilisation d'un adaptateur réseau sans fil différent » (www.philips.com/support) Vos fichiers musicaux en mémoire ne seront pas perdus.

Logiciel Philips Media Manager Question

Pourquoi les pistes en mémoire sur mon PC ne peuvent-elles pas être lues alors que j'ai réussi à installer PC Link ?

Réponse

En passant par PC Link, vous ne pouvez accéder qu'aux fichiers musicaux présents dans la bibliothèque du logiciel Philips Media Manager. Veuillez vous reporter au chapitre Préparation à la fonction de lecture par PC Link sans fil qui décrit comment ajouter des fichiers MP3 sur Philips Media Manager.

Comment puis-je organiser mes pistes dans la bibliothèque musicale et dans l'affichage PC Link du MC W770 ?

Editez l'Album, le Titre et autre information ID3-Tag de vos fichiers MP3 à l'aide du logiciel Philips Media Manager pour regrouper vos chansons de manière appropriée. Pour afficher les informations ID3, sélectionnez la ou les piste(s) souhaitée(s), effectuez un clic droit puis sélectionnez "**Editer les informations du Media...**" dans le menu qui s'affiche.

Comment puis-je obtenir une version plus récente de Philips Media Manager ?

Vous pouvez télécharger la dernière version de Philips Media Manager à partir de <http://www.myphilips.com>

Questions fréquemment posées

Puis-je utiliser un autre logiciel d'archivage de musique à la place de Philips Media Manager ?

Vous pouvez utiliser un autre système d'archivage de musique à la place de Philips Media Manager à condition qu'il offre une interface de serveur Universal Plug and Play (UPnP™).

Universal Plug and Play

Question

Universal Plug and Play, qu'est-ce que c'est ?

Réponse

Universal Plug and Play (UPnP™) offre une interopérabilité simple entre périphériques prenant en charge cette technologie de réseau. UPnP™ est basé sur des technologies de réseau standard et offre des protocoles normalisés pour une large gamme de périphériques utilisés chez soi ou en petites entreprises.

Que signifie Universal Plug and Play pour le MCW770 ?

MCW770 met en oeuvre la technologie UPnP™ pour avoir accès, naviguer et écouter de la musique en streaming audio depuis un serveur de musique UPnP™.

Configuration réseau et configuration système

Question

Est-ce que je peux connecter plus d'un (serveur) PC à ce système audio ?

Réponse

Oui, vous pouvez ajouter plus d'un (serveur) PC à la configuration de votre système audio. Lancez l'installation du CD-ROM sur un PC que vous souhaitez ajouter à votre système audio et choisissez **Ajouter un nouveau serveur PC** à partir du menu **d'Installation personnalisée**. Suivez les instructions du programme de configuration. Pour plus d'informations, reportez-vous au chapitre du MDU « Installation d'un serveur PC supplémentaire ou restauration des paramètres PC Link de votre PC » (www.philips.com/support)

Questions fréquemment posées

Est-ce que je peux connecter plus d'un réseau à ce système audio ?

Oui, vous pouvez connecter votre système audio à plus d'un réseau. Chaque configuration de réseau doit être ajoutée sur votre système audio à l'aide du CD d'installation. Pour plus d'informations, reportez-vous au chapitre du MDU « Intégration du MCW770 dans un réseau (domestique) existant » (www.philips.com/support). Après installation, naviguez parmi les réseaux installés à l'aide des touches **◀◀ ▶▶** lorsque l'affichage indique **NETWORK** sur la première ligne. Le nom du réseau défile sur la deuxième ligne de l'affichage. Sélectionnez un réseau en appuyant sur la touche **▼** sur votre appareil.

Quel est le nombre maximum de réseaux peuvent être installés avec le système audio MCW770 de Philips?

Vous pouvez installer 5 réseaux différents.

Est-ce que je peux connecter plus d'un système audio Philips MCW770 à mon PC ?

Oui, vous pouvez connecter plus d'un système audio Philips MCW770 à votre PC. Lors de l'installation du CD-ROM, sélectionnez **l'Installation personnalisée** et ensuite le menu **Ajouter un système audio supplémentaire**. Suivez les instructions du programme de configuration. Pour plus d'informations, reportez-vous au chapitre du MDU « Installation d'un système audio supplémentaire ou restauration des paramètres PC Link du système audio perdus » (www.philips.com/support)

Est-ce que je peux utiliser ma carte LAN intégrée sans fil présente dans mon PC pour établir une communication avec le système audio ?

Oui, vous pouvez utiliser la carte LAN sans fil intégrée de votre PC, mais vous devez d'abord régler dans Windows un réseau avec cet adaptateur réseau. Puis utiliser le menu **d'Installation personnalisée** depuis l'installation du CD-ROM et choisir **Installation du réseau** pour ajouter une **Configuration du réseau** identique au système audio. Suivre les instructions du programme d'installation. Pour plus d'informations, reportez-vous au chapitre du MDU « Utilisation d'un adaptateur réseau sans fil différent » (www.philips.com/support)


Questions fréquemment posées

Mon PC Link a déjà parfaitement fonctionné, mais depuis peu, ce n'est plus le cas.

l'éloigner de votre PC. Essayez de placer l'adaptateur USB sans fil à différents endroits, quelques centimètres (pouces) peuvent déjà faire une différence. Essayez la même chose avec le MC W770.


Comment peut-on changer le canal de transmission ?

Il est possible qu'un nouveau réseau ait été installé dans votre secteur ou à proximité. Utilisez le CD d'installation pour passer sur un nouveau canal.

Lorsque j'appuie sur le bouton PC LINK , l'affichage indique NO CONNECTION. Que puis-je faire ?

Il existe un moyen simple pour changer le canal de transmission du réseau, en utilisant l'utilitaire de **Changement de canal de transmission** de réseau depuis le CD-ROM d'installation. Pour plus d'informations, reportez-vous au chapitre du MDU « Changer de canal sans fil ». (www.philips.com/support)

Est-ce que PC Link fonctionne lorsque le PC est en veille ?

Si vous obtenez ce message, il est possible que vous deviez redémarrer votre Philips Media Manager. Pour redémarrer Philips Media Manager, cliquez sur l'icône  située sur la barre de tâches puis sélectionnez " **Fermer Philips Media Manager** ". Redémarrez l'application à partir du menu Démarrer de Windows.

PC Link ne peut pas fonctionner lorsque le PC est éteint ou en veille.

UPnP™ est une marque de certification de UPnP™ Implementers Corporation.

Je veux utiliser la fonction PC Link d'un réseau sans fil déjà installé. Que puis-je faire ?

Le MC W770 est conçu pour être utilisé avec l'adaptateur sans fil fourni. Cependant, il est possible d'utiliser le MC W770 avec la plupart des autres adaptateurs sans fil certifiés WiFi ainsi que dans des réseaux en mode infrastructure à l'aide du Point d'accès. Utilisez le menu **d'Installation personnalisé** à partir du menu du CD-ROM et choisissez **Configuration du réseau**. Dans ce mode de configuration avancée, vous pouvez ajouter la configuration réseau de votre réseau domestique au système audio. A noter que dans ce réseau, Philips Media Manager doivent être installés et actifs sur au moins un PC. Pour plus d'informations, reportez-vous au chapitre du MDU « Intégration du MCW770 dans un réseau (domestique) existant ».
(www.philips.com/support)

Problèmes de connexion et problèmes de qualité de liaison

Question

J'ai installé avec succès mon MC W770, l'adaptateur USB sans fil et les logiciels, et cela a bien fonctionné jusqu'à récemment. Maintenant, le MC W770 est dans une autre pièce, et il n'arrive plus à se connecter. L'affichage indique NO CONNECTION. Que puis-je faire ?

Réponse

Merci de vérifier que votre PC est en marche et que l'adaptateur USB sans fil est correctement installé. Le PC Link du MC W770 utilise des radiofréquences pour faire la liaison entre le PC et l'appareil audio. La puissance de sortie est limitée par les réglementations légales et la distance de fonctionnement du PC Link est ainsi également limitée. En général, la fonction PC Link fonctionne à l'intérieur d'une maison individuelle sans problèmes. Mais les radiofréquences sont atténuées en particulier par les murs, plafonds et aussi par le métal et vos meubles. Quelques règles d'or pour améliorer la qualité de la liaison : il ne doit pas y avoir plus d'un étage et plus de deux murs entre le PC et le MC W770. (Ceci dépend fortement du matériau des murs). L'adaptateur USB sans fil doit être placé à plus de 20 cm (8 pouces) de plaques métalliques, p. ex. il ne doit pas être placé au-dessus du PC ou de votre écran ou même trop près de ceux-ci. Utilisez le câble de prolongement pour

Un (1) an sur la main d'oeuvre et la réparation des pièces

PHILIPS CONSUMER ELECTRONICS garantit ce produit contre tout défaut de matière ou de main d'oeuvre, sous réserve de toutes les conditions énoncées, comme suit :

PREUVE D'ACHAT :

Vous devez fournir une preuve de la date d'achat afin de bénéficier du service de réparation garantissant votre produit. Un reçu ou tout autre document faisant preuve de la date d'achat du produit et du détaillant agréé est considéré comme une preuve d'achat.

COUVERTURE :

(S'il est déterminé que le produit est défectueux)

MAIN D'OEUVRE : Pour une période de un (1) an à partir de la date d'achat, Philips s'engage, à son choix, à réparer ou à remplacer le produit gratuitement, ou à rembourser les frais de main d'oeuvre au centre de service agréé Philips. Suivant cette période de (1) an, Philips ne sera plus responsable d'aucun frais encouru.

PIÈCES : Pour une période de un (1) an à partir de la date d'achat, Philips fournira, gratuitement, des pièces de rechange neuves ou remises à neuf en échange des pièces défectueuses, via un centre de service Philips agréé.

Remarque : Au cas où Philips serait dans l'impossibilité de fournir un service dans votre région, le reçu du service payé pourra être présenté et étudié en vue d'une compensation ou d'un remboursement complet, à la discrétion de Philips.

EXCLUSIONS DE LA GARANTIE

Votre garantie ne couvre pas :

- les frais de main d'oeuvre pour l'installation ou la configuration du produit, le réglage des commandes sur le produit du client ainsi que l'installation ou la réparation du système d'antenne externe au produit.
- la réparation du produit et/ou le remplacement des pièces à cause d'une mauvaise installation, d'un raccordement à une alimentation électrique incorrecte, d'un emploi abusif, d'une négligence, d'un mauvais usage, d'un accident, d'une réparation non autorisée ou de toute autre cause non contrôlable par Philips.
- un produit nécessitant une modification ou adaptation afin de permettre l'utilisation dans tout pays autre que celui pour lequel il était désigné, fabriqué, approuvé et/ou autorisé ou toute réparation du produit endommagé par ces modifications.
- tout dommage au produit lors de l'expédition lorsque celui-ci n'a pas été emballé correctement ou tout frais associé à l'emballage.
- un produit perdu lors de l'expédition sans preuve signée de la réception.
- un produit utilisé à des fins commerciales ou institutionnelles (y compris mais non de façon limitative les fins de location).
- un produit vendu TEL QUEL ou RÉNOVÉ.

Cette garantie vous donne des droits légaux spécifiques. Il est possible que vous bénéficiiez de droits supplémentaires variant d'un état/province à l'autre.

GARANTIE D'UN PRODUIT APPORTÉ AU CENTRE DE SERVICE/EXPÉDIÉ

Pour une réparation sous garantie d'un produit apporté au centre de service, apportez-le à un centre de service agréé Philips pour le faire réparer. Lorsque le produit a été réparé, vous devez venir le chercher au centre de service. Pour la réparation sous garantie d'un produit expédié, expédiez le produit à un centre de service autorisé Philips dans sa boîte et son emballage d'origine. Si vous ne disposez pas de la boîte et de l'emballage d'origine, faites emballer votre produit par un service d'expédition professionnel. Expédiez votre produit via un service d'expédition identifiable. Au cas où vous devez expédier le produit à Philips pour réparations, vous êtes responsable des frais d'expédition à Philips. Philips paiera les frais d'expédition pour le renvoi de votre produit, à votre domicile.

POUR OBTENIR UN SERVICE DE GARANTIE AUX ÉTATS-UNIS, À PORTO RICO OU AUX ÎLES VIERGES AMÉRICAINES...

Communiquez avec le centre de service à la clientèle de Philips au :

1-888-PHILIPS (1-888-744-5477)

POUR OBTENIR UN SERVICE DE GARANTIE AU CANADA...

1-800-661-6162 (pour un service en français)

1-888-PHILIPS (1-888-744-5477) - (pour un service en anglais ou en espagnol)

LA RÉPARATION OU LE REMPLACEMENT CONFORMÉMENT À CETTE GARANTIE CONSTITUE LE SEUL REMÈDE POUR LE CONSOMMATEUR. PHILIPS N'EST AUCUNEMENT RESPONSABLE DE TOUT DOMMAGE ACCESSOIRE OU INDIRECT RÉSULTANT DE LA VIOLATION DE TOUTE GARANTIE EXPRESSE OU IMPLICITE SUR CE PRODUIT. SAUF DANS LA MESURE INTERDITE PAR LES LOIS APPLICABLES, TOUTE GARANTIE IMPLICITE DE QUALITÉ LOYALE ET MARCHANDE OU D'UTILITÉ PARTICULIÈRE DU PRODUIT EST LIMITÉE DANS LE TEMPS À LA DURÉE DE CETTE GARANTIE.

Certains états ne reconnaissent pas l'exclusion ou la limitation de la responsabilité pour dommages indirects ou accessoires, ou autorisent des limitations sur la durée d'une garantie implicite, il est donc possible que les limitations ou exclusions mentionnées ci-dessus soient sans effet dans votre cas. En outre, si vous concluez une entente de contrat de service avec la société PHILIPS dans les quatre-vingt-dix (90) jours suivant la date d'achat, la limitation sur la durée de la garantie implicite ne s'applique pas.