

# Kräddarsydd installation

## Innehåll

---

Manuell installation av drivenhet för den trådlösa USB adaptern, Philips Media Manager mjukvaran och nätverksinställningen	2
Installation av ytterligare ett audiosystem eller återställning om audiosystem PC länksinställningar har försvunnit	3–4
Installation av ytterligare en PC server eller återställning av PC länksinställningar på din PC	4–5
Integration av MC W770 till ett existerande (hemma) nätverk	6–9
Nätverks utilities	10–13
Kontrollera anslutning	10
Ändra USB port som MC W770 använder	10–11
Ändra den trådlösa kanalen	12–13
Använda en annan trådlös nätverksadapter	14–19

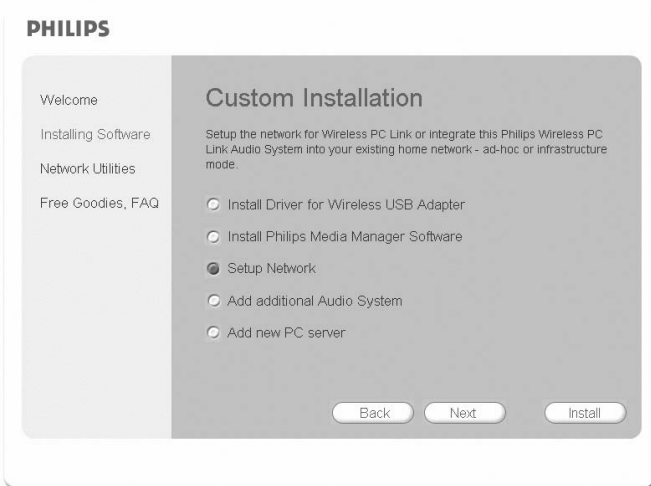
## Skräddarsydd installation

Förutom

Snabbinstallationen finns det även menyer för Skräddarsydd installation för inställning av mer komplexa konfigurationer:

*Var vänlig använd endast denna slags installation om du har erfarenhet av att ställa in nätverk med ytterligare optioner:*

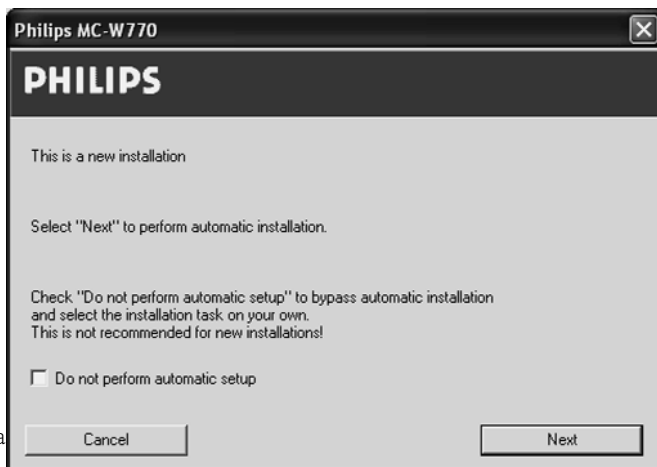
- Integration av MC W770 i ett existerande nätverk
- Lägg till ytterligare ett audiosystem
- Lägg till ytterligare en PC server



## Manuell installation av drivenheten för den trådlösa USB adaptern, Philips Media Manager mjukvara och nätverksinställningen

Dessa 3 installationssteg har samma funktion och fungerar på samma sätt som snabbinstallationen (se "Snabbinstallation") i ett enda stycke, förutom följande extra fönster, som blir synligt under nätverksinställningen:

- Välj inte **Do not perform automatic setup** för denna typ av installation eftersom detta endast är nödvändigt för att integrera MC W770 i



ett existerande nätverk som beskrivs senare. Klicka bara på **Next** för att fortsätta.

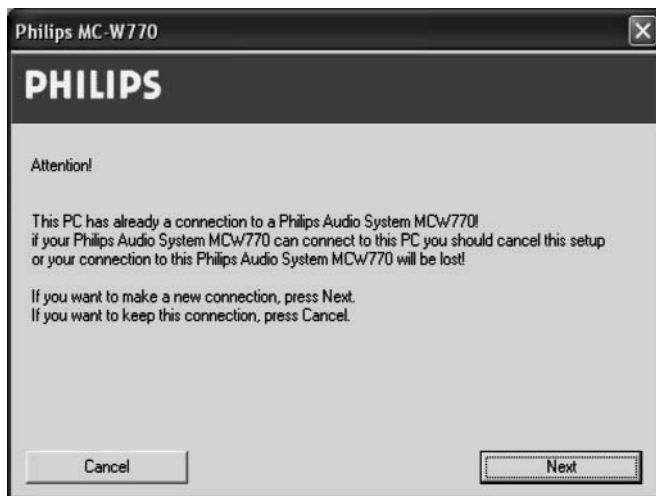
### Installation av ytterligare ett audiosystem eller återställning om audiosystem PC länkinställningarna har försvunnit

Om du vill lägga till ytterligare en MCW770 eller ett liknande audiosystem till ditt existerande MCW770 nätverk, kan du ansluta dem till samma PC server utan att ändra inställningarna på den aktuella PC länkinställningen. Denna procedur kan även användas när PC länkinställningarna har försvunnit på audioapparaten.

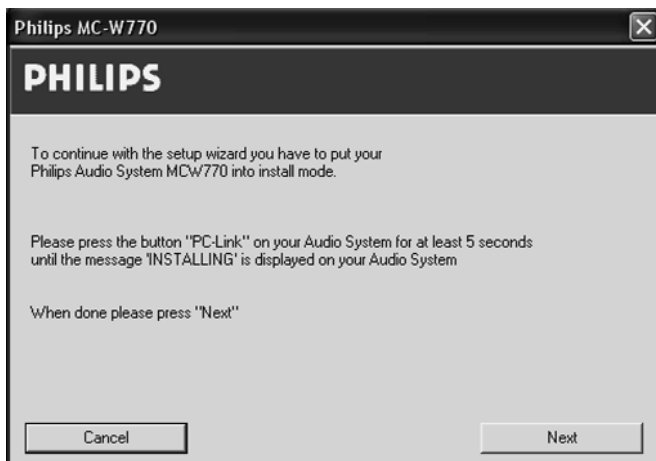
**1** Välj **Add additional Audio System** i menyn för Kräddarsydd installation och klicka på **Install**.


**2** → PC:n kontrollerar PC länkkonfigurationen och följande fönster syns:

Klicka på **Next** för att fortsätta.



**3** → Efter en viss tid kommer följande fönster att bli synligt:



- 4 Tryck på PC LINK  på det extra audiosystemet i åtminstone 5 sekunder tills INSTALLING rullas på apparaten.  
→ Apparaten söker efter en anslutning till PC:n. Detta kan dröja upp till ungefär en minut. När anslutningen är klar, aktiveras **Next**.

Obs: Om det extra audiosystemet inte är en MC W770, var vänlig se efter i användarmanualen till apparaten hur man kommer in i installationsläget.

Klicka på **Next**.

- 5 → Installationsstegen genomförs automatiskt av PC:n. Efteråt visas PC LINK och COMPLETED på apparaten och följande fönster blir synligt:

Klicka på **Exit** och installationen är avslutad.



## Installation av ytterligare en PC server eller återställning av PC länkeställningar på din PC


Om du vill använda din(a) MC W770 tillsammans med mer än en PC, måste du installera Philips Media Manager mjukvaran och PC länkeställningen på din PC. En trådlös USB adapter krävs. Om du vill använda en annan nätverksadapter förutom den som medföljer MC W770 fortsätter du enligt kapitlet "Använda en annan trådlös nätverksadapter" (Var vänlig observera att en korrekt funktion inte kan garanteras om en annan nätverksadapter används). Denna procedur kan även användas när dina PC länkeställningar på din PC har försvunnit eller förstörts.

### Om du använder den medföljande trådlösa USB adaptern fortsätter du enligt följande:

- 1 Gå in i menyn för Kräddarsydd installation på PC sidan, välj **Add New PC server** och klicka på **Install**.  
→ Du blir tillfrågad om du vill installera drivenheten för den trådlösa USB adaptern.
- 2 **Om drivenheten inte är installerad och du vill använda den:** Klicka på **Yes**.  
→ Drivenheterna kommer att installeras och PC:n måste startas om.
- Om den trådlösa USB adaptern redan är installerad:** Klicka på **No**.

- 3 Om du har klickat på **No** eller installationen av drivenheten är avslutad, kommer Philips Media Manager mjukvaran att installeras. Sedan startas PC:n om och PC konfigurationerna kontrolleras. Slutligen blir följande fönster synligt:



- 4 Tryck på PC LINK  på audiosystemet i åtminstone 5 sekunder tills **INSTALLING** rullas på apparaten.
- Apparaten söker efter en anslutning till PC:n. Detta kan dröja upp till ungefär en minut. När anslutningen är klar, aktiveras **Next**. Klicka på **Next**.

- 5 → Följande fönster blir synligt:

Klicka på **Exit** och installationen är avslutad.



## Integration av MC W770 till ett existerande (hemma) nätverk

Du kan även installera MC W770 till vilket som helst, kanske existerande nätverk, i enlighet med Wi-Fi eller IEEE802.11b,g reglerna. **Var vänlig använd endast denna slags installation om du har erfarenhet med att handskas med trådlösa nätverk och med att ställa in dessa nätverk!** Generellt sett finns det 2 typer av nätverkslägen: ad-hoc läge (används för direkta anslutningar till PC) och **infrastrukturläge** (används när du har basstation(er) i ditt nätverk). Båda lägena understöds.

### Innan du startar denna installationsprocess:

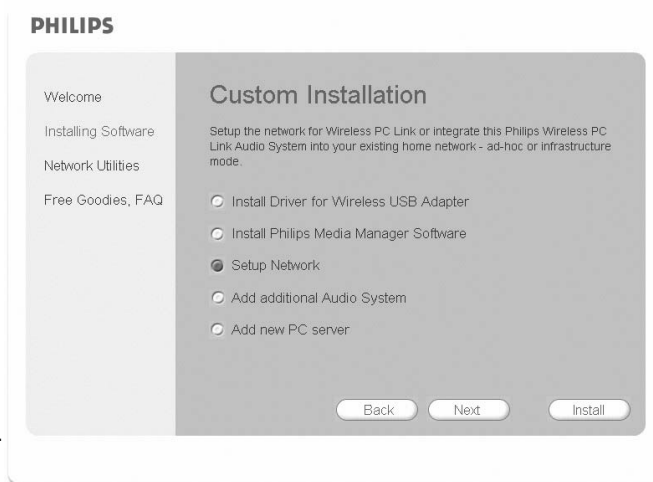
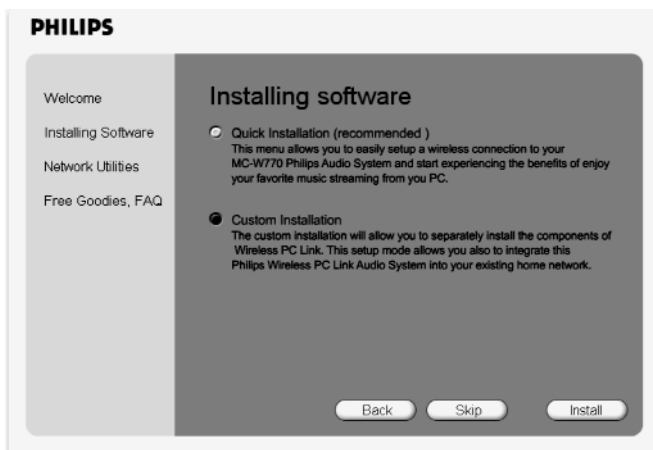
- Det bör finnas en PC i nätverket som har den tillhörande Philips Media Manager mjukvaran installerad. Installera därför endast Philips Media Manager mjukvaran från installations CD:n.
- Den trådlösa USB adaptern måste redan vara installerad och ansluten till PC:n som du använder för installationen.
- Du bör ha de trådlösa inställningarna för ditt nätverk såsom SSID och WEP nycklar tillgängliga.

- 1 Lägg i installationskivan. Installationsguiden blir synlig automatiskt. Om den inte gör det, starta installationen manuellt genom att köra **setup\_.exe** från installations CD:n. Följ installationsprocessen tills följande fönster syns:

Välj **Custom Installation** och klicka på **Install**.

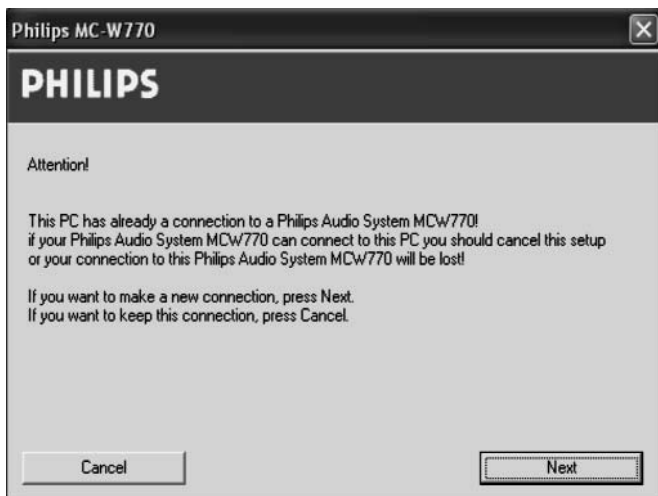
- 2 → Följande fönster syns.

Välj **Setup Network** och klicka på **Install** igen.



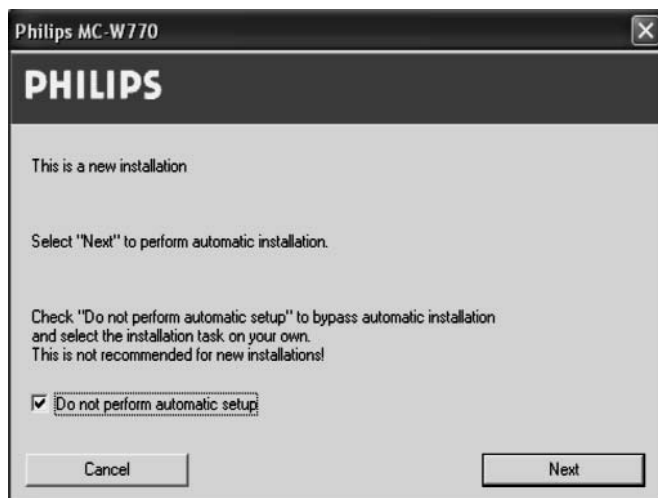
- 3 → PC:n kontrollerar PC länkkonfigurationen och, beroende på PC konfigurationen, blir följande fönster synligt:

Att följa proceduren innebär inte att dina PC länkställningar ändras. Klicka på **Next**.




- 4 → Följande fönster syns:

Bocka för valet **Do not perform automatic setup** och klicka sedan på **Next**.



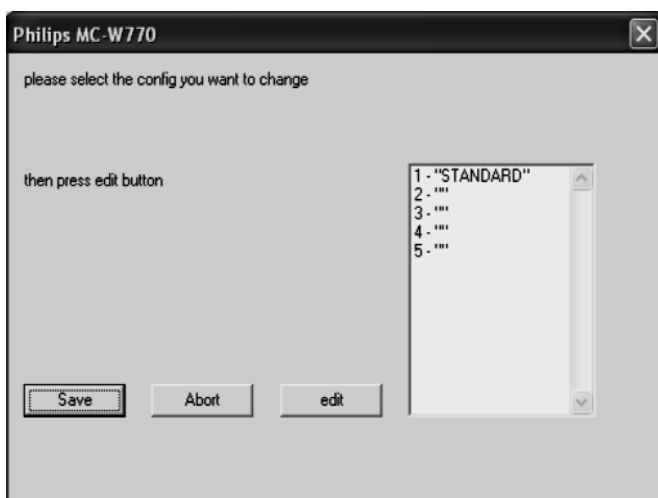
- 5 → Installationsproceduren konfigurerar dina nätverksinställningar. Efteråt syns följande fönster:



- 6 Tryck på PC LINK  på din MC W770 i åtminstone 5 sekunder tills INSTALLING rullas på apparaten. → Apparaten söker efter en anslutning till PC:n. Detta kan dröja upp till ungefär en minut. När anslutningen är klar, aktiveras **Next**. Klicka på **Next**.

- 7 → PC:n läser av nätverkskonfigurationerna. Följande fönster blir synligt.

Välj en nätverkskonfiguration, i bästa fall en tom sådan (""). Du bör inte välja **STANDARD**. Upp till 5 nätverkskonfigurationer är möjliga. Om alla nätverkskonfigurationer redan används, väljer du en som du inte längre använder. Klicka på **edit**.



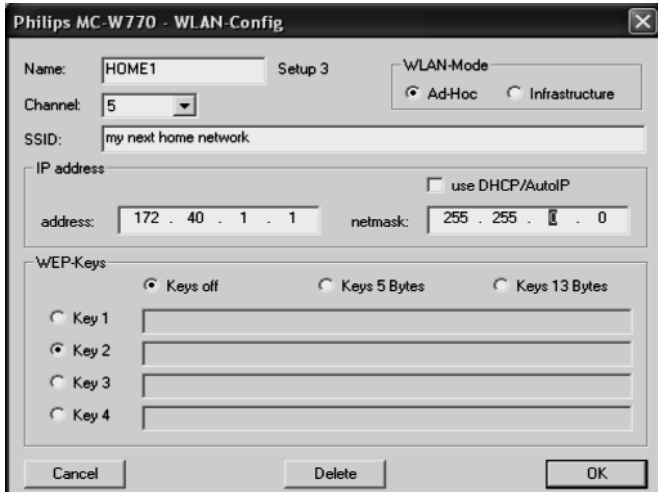


- 8** → Om du har klickat på **edit**, följande fönster blir synligt.

Mata in dina trådlösa inställningar och klicka på **OK**. Klicka sedan på **Save** i föregående fönster.

Vi rekommenderar att du använder WEP nyckelkryptering p.g.a. nätverkssäkerheten.

*Observera: Det aktiva nätverket måste du välja från MCW770. (Gå till kapitel Hur man väljer ett annat nätverk)*



- 9** → De nya nätverkskonfigurationerna lagras i MCW770 och de trådlösa inställningarna på din PC konfigureras igen. Efteråt syns följande fönster:

Installationen är avslutad, klicka på **Exit** för att gå ur installationsprogrammet.



- 10** Din MCW770 kan nu ansluta till ditt nätverk. Var vänlig observera att musik endast kan spelas från PC i samma nätverk som har den tillhörande Philips Media Manager mjukvaran installerad.

## Nätverk utilities

### Kontrollera anslutning

Genomför en snabbkontroll av din trådlösa PC länkanslutning.

### Ändra USB porten som MC W770 använder

Installationen av MC W770 är optimerad för USB porten som används under installationen. Därför bör den medföljande trådlösa USB adaptern endast anslutas till denna specifika USB port.

Att ändra USB porten kan innebära följande nackdelar (Windows XP, 2000 och nyare):

- Att ansluta MC W770 till din PC kan dröja upp till 2 minuter
- I vissa fall kan en ny installation av trådlös USB adapterdrivenhet vara nödvändig

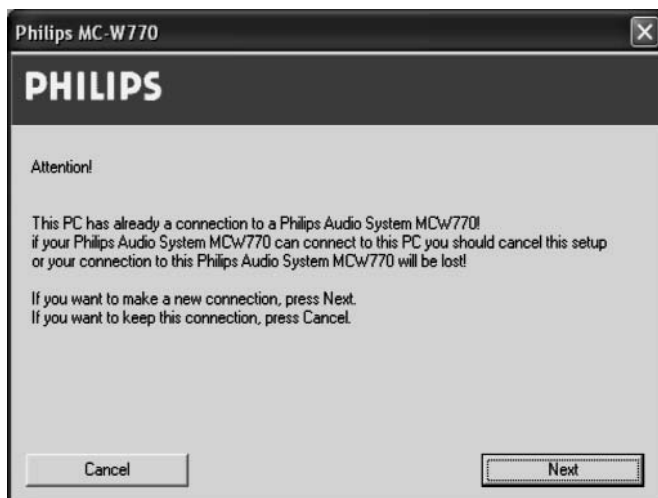
Om du ändå vill ändra USB port (t.ex. därför att du använder ett USB nav), fortsätt enligt beskrivningen nedan.

- 1 Anslut den trådlösa USB adaptern till den nya USB porten.
  - Windows kommer att känna igen den och laddar de lämpliga drivenheterna. Windows kan eventuellt visa en varning att drivenheten inte är godkänd av Microsoft (meddelandet varierar med Windows versionen). Ignorera meddelandet och fortsätt med installationen.
- Om den korrekta drivenheten inte hittas, avbryt och använd **Installation of the wireless USB adapter** i **Custom installation** först.

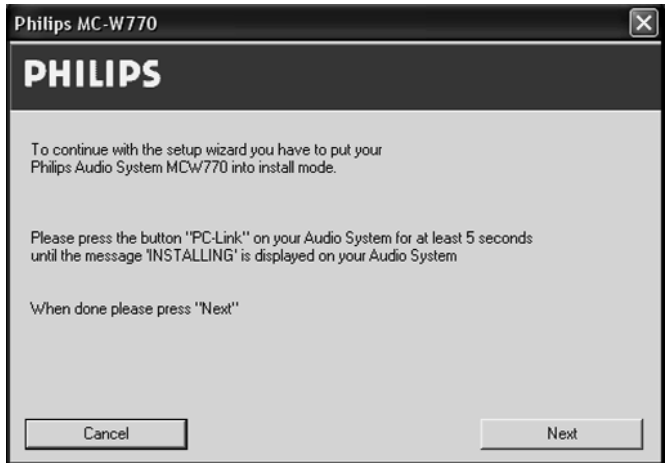
- 2 Gå in i **Network Utilities**, välj **Install different USB port** och klicka på **Start**.


→ Konfigurationen på PC sidan kontrolleras och, beroende på PC konfigurationen, blir följande fönster synligt:

Klicka på **Next** för att fortsätta.



- 3 → Nätverksinställningarna konfigureras igen och följande fönster blir synligt:



- 4 Tryck på PC LINK  på din MC W770 i åtminstone 5 sekunder tills INSTALLING rullas på apparaten.

→ Apparaten söker efter en anslutning till PC:n. Detta kan dröja upp till en minut. När anslutningen är klar, aktiveras **Next**. Klicka på **Next**.

- 5 → PC:n kommer att ansluta till din MC W770 och läser av förinställningarna och uppdaterar din installation. Följande fönster blir synligt:

Klicka på **Exit** och installationen är avslutad.



# Trådlös PC länk

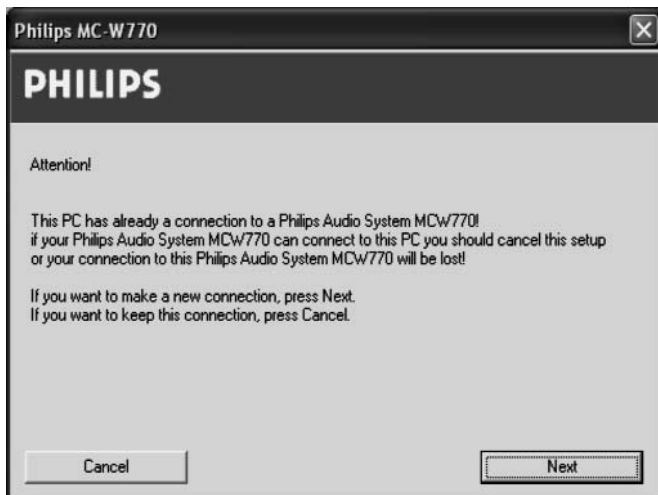
## Ändra den trådlösa kanalen

Den trådlösa PC länken använder det runt om i världen standardiserade så kallade 2.4 GHz ISM bandet. Den trådlösa PC länken kan använda olika transmissionskanaler och det kan bli nödvändigt att ändra till en annan kanal för att kunna optimera länkkvaliteten.

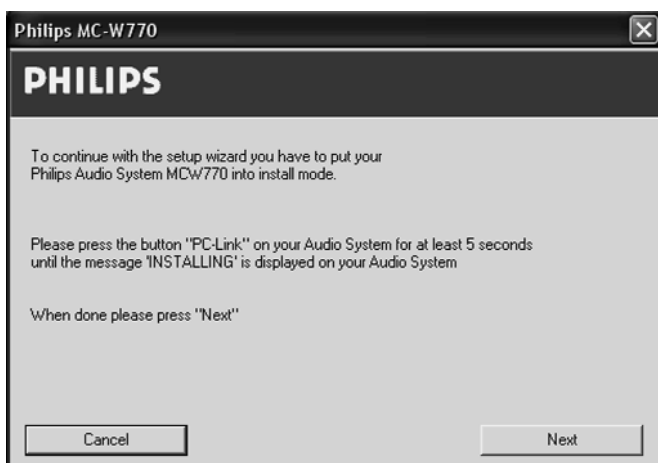
**1** Gå in i **Network Utilities**, välj **Change transmission channel** och klicka på **Start**.


**2** → Konfigurationen på PC sidan kontrolleras och följande fönster blir synligt:

Klicka på **Next** för att bekräfta.



**3** → Inställningarna konfigureras igen och följande fönster blir synligt:



- 4 Tryck på PC LINK  på din MCW770 i åtminstone 5 sekunder tills **INSTALLING** rullas på apparaten.  
→ Apparaten söker efter en anslutning till PC:n. Detta kan dröja upp till ungefär en minut. När anslutningen är klar, aktiveras **Next**. Klicka på **Next**.

- 5 → Följande fönster för val av en kanal blir synligt:

Välj en slumpvis kanal. Vi rekommenderar att du använder kanal 1, 6 eller 11. I vilket fall som helst bör den nyvalda kanalen vara en annan än den aktuella inställningen.

Klicka på **Save** för att bekräfta.



- 6 → Nätverksinställningarna har ändrats och följande fönster blir synligt:

Klicka på **Exit** och installationen är avslutad.



# Trådlös PC länk

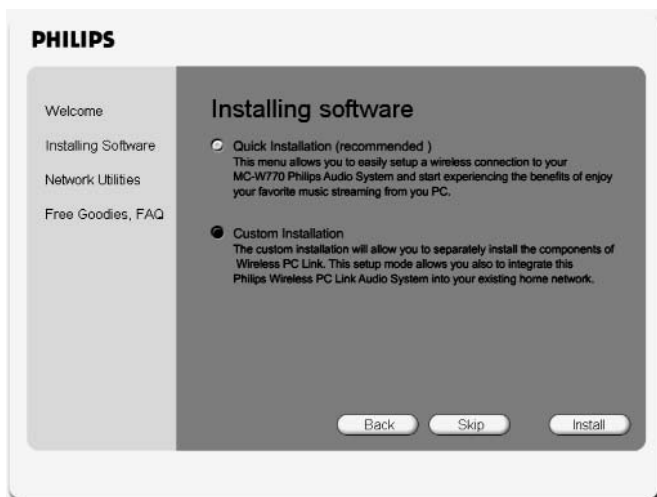
## Använda en annan trådlös nätverksadapter

Följande steg beskriver hur du kan använda en annan trådlös nätverksadapter än den medföljande till MC W770 för att installera MC W770 med den adaptern. Din nätverksadapter bör redan vara installerad, ansluten till PC:n och vara redo för trådlös funktion. Var ändå vänlig observera att en korrekt funktion inte garanteras genom användning av en annan nätverksadapter.

- 1 Lägg i installationskivan i CD-ROM drivenheten på din PC.

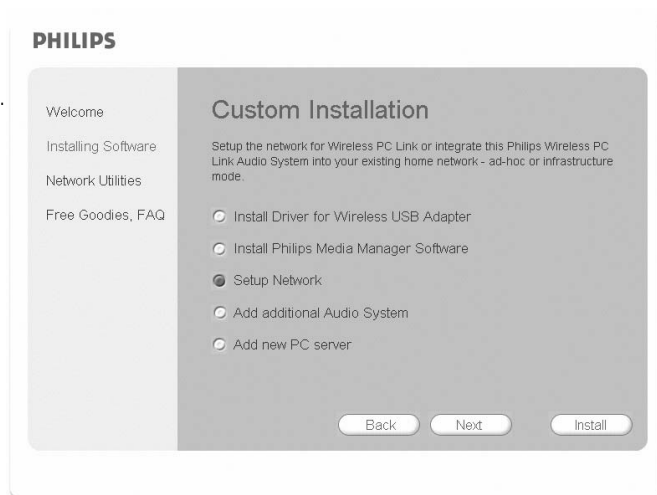
→ Installationsmanualen blir synlig automatiskt. Om den inte gör det, starta installationen manuellt genom att köra **setup\_.exe** från installations CD:n. Följ installationsprocessen tills följande fönster syns:

Välj **Custom Installation** och klicka på **Install**.

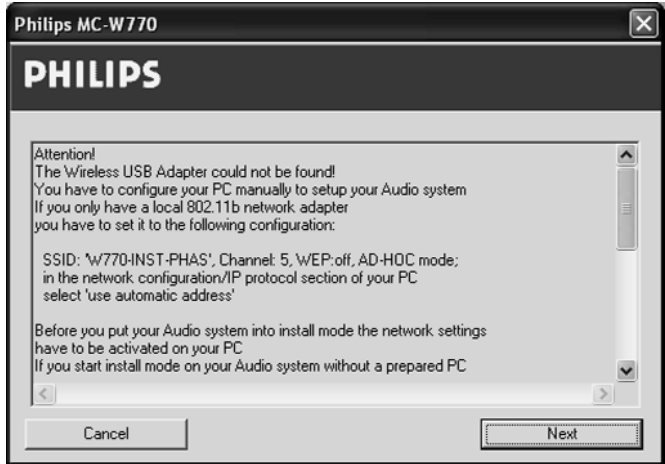


- 2 → Följande fönster syns.

Välj **Setup Network** och klicka på **Install** igen.



- 3 → Nätverksinställningsprogrammet startar. Detta söker först efter den installerade trådlösa USB adaptern vilken levererades med apparaten. Om denna adapter inte hittas, syns följande fönster:



- 4 Du måste ställa in installationsnätverket för MC W770 med din nätverksadapter. Installationsnätverket har följande parametrar:  
SSID: W770-INST-PHAS  
Kanal: 5  
WEP: av  
AD-HOC läge  
Använd utility på din nätverksadapter för att ställa in dessa inställningar:

*Obs: Innan du ställer in din nätverksadapter till MC W770 installationsnätverket, bör du eventuellt anteckna de aktuella nätverksinställningarna som används av din adapter, vilka du förmodligen vill använda för MC W770 som nätverksinställningar i standard användning.*

- 5 Ytterligare inställningar måste göras i Windows Network konfigurationsinställning. Välj **Windows Start/Settings/Network Connections**.
- 6 → En översikt av din nätverksadapter syns.

# Trådlös PC länk

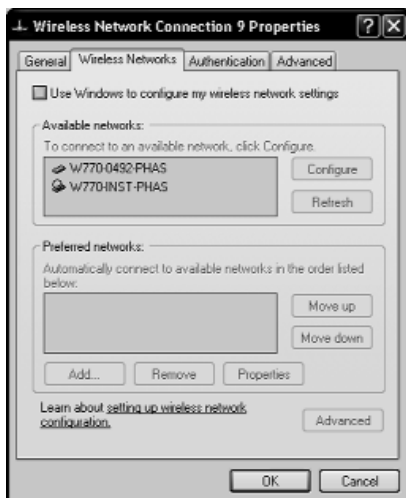
- 7 → Ställ in **Properties** fönstret på din nätverksadapter på valet **Obtain an IP address automatically**.

Klicka på **OK**.




- I Windows XP: under **Properties** väljer du fliken **Wireless Networks** och bockar av valet **Use Windows to configure my wireless network settings**.


Klicka på **OK**.

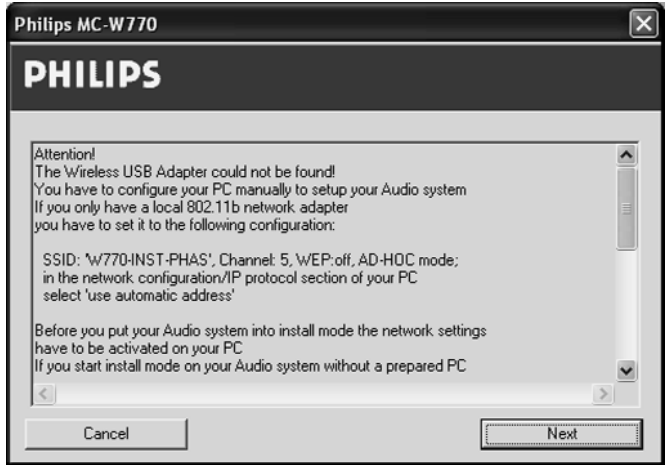


- 8 Din trådlösa nätverksadapter är nu redo för installation med MC W770. Med utility mjukvaran till din trådlösa adapter kan du eventuellt kontrollera ännu en gång om korrekt installationsnätverk är inställt med korrekt nätverksparameter och är aktiverad.

- 9 Nu måste du aktivera Expert Install läget på din MC W770. Tryck på PC LINK  på din MC W770 för att välja PC:n som källa.

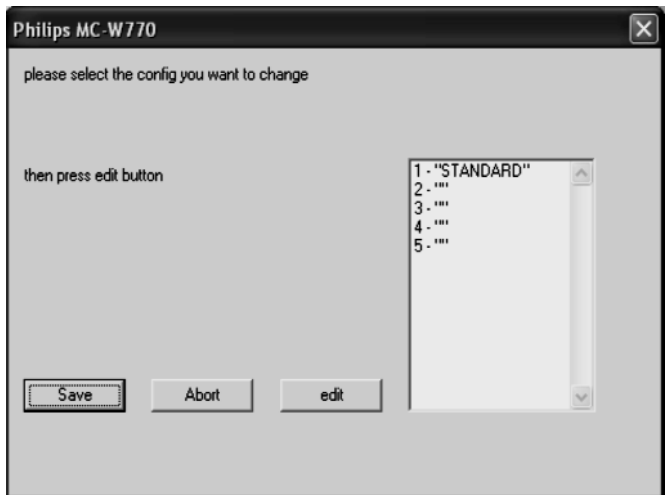


- 10 Tryck på PC LINK  på din MC W770 i åtminstone 5 sekunder tills INSTALLING rullas på apparaten.
- 11 Tryck på HOME på din MC W770 i åtminstone 2 sekunder tills EXPERT INSTALL rullas på apparaten.
- 12 Klicka på **Next** i nätverksinställningsprogrammet på din PC.



- 13 → Nätverksinställningsprogrammet söker nu efter MC W770 och läser av de aktuella nätverkskonfigurationerna från din apparat. Följande fönster blir synligt.

Välj en nätverkskonfiguration som du vill ändra, i bästa fall en tom sådan (""). Du bör inte ändra på **STANDARD**. Klicka på **edit**.

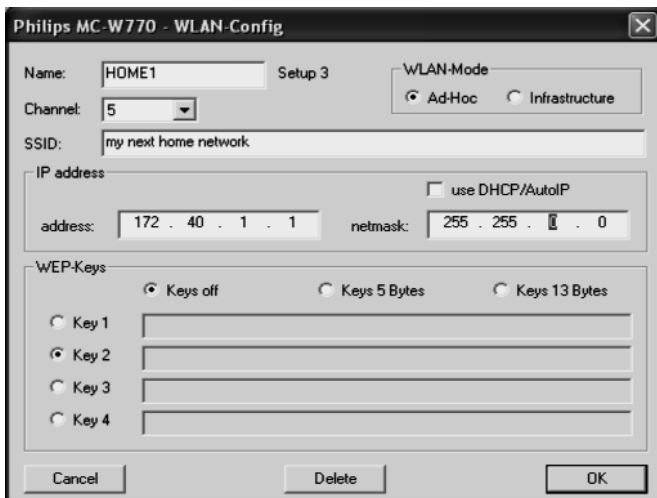


# Trådlös PC länk

14 → Följande fönster syns.

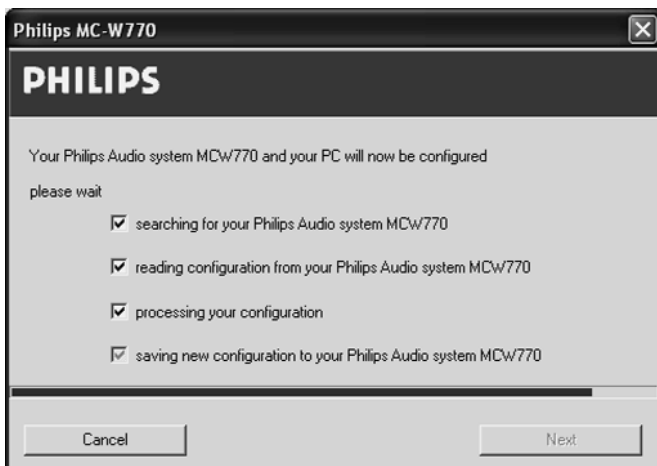
Mata in nätverksparametern på ditt nätverk och klicka på **OK**. Klicka sedan på **Save** i föregående fönster.

Vi rekommenderar dig att använda WEP nyckelkryptering p.g.a. nätverkssäkerheten.



15 → Följande fönster syns:

Nätverksparametern överförs nu till MCW770 och lagras som en nätverkskonfiguration i apparaten.



- 16** → De nya nätverksinställningarna lagras i MC W770 och är redo att användas i normal användning av apparaten:

Klicka på **Exit** för att stänga nätverksinställningsprogrammet på PC:n.



- 17** MC W770 kommer att avsluta Expert Install läget automatiskt och övergår till normal användning. Den ställer in ett nätverk för normal användning.
- 18** Nu måste du ställa in din PC trådlösa adapter till nätverket som just har lagrats till MC W770, så att båda även kan ansluta i normalt läge (den trådlösa adaptern är fortfarande inställd för Expert Install läge). För att göra detta, använder du dina utility mjukvaran för dina trådlösa adapters. För korrekt funktion, måste även IP adressen på PC:n ställas in ordentligt.
- 19** På PC installationsmjukvaran trycker du på **Next/Next/Finish** för att avsluta PC installationen.
- 20** Var vänlig glöm inte att för att en lyckad användning måste även Philips Media Manager mjukvaran ställas in och användas på en PC som är en del av nätverket som du precis har ställt in.
- Om mer än en nätverkskonfiguration har lagrats till MC W770, kan du eventuellt välja den som precis har ställts in (se **Hur man väljer ett annat nätverk** i kapitlet "PC länk funktion"). Annars (en nätverkskonfiguration lagrad till MC W770) kommer audioapparaten att ansluta till nätverk/PC och din PC länk är fullt användbar.

# Innehåll

---

<b>Tekniska data</b>	76
----------------------	----

---

## Allmän information

Medföljande tillbehör	76
Miljöinformation	77
Underhåll	77
Skivhantering	77
Placering	77

---

## Fjärrkontroll

Fjärrkontrollanvändning	78
Fjärrkontrollknappar	78–79

---

## Kontroller och anslutningar

På baksidan	80
På framsidan	80–81

---

## Installation

Högtalaranslutningar	82
Antennanslutningar	82
AM/MW antenn	82
FM antenn	82
Installera en PC server	83
Ansluta ytterligare en apparat	83
Elnät	83

---

## Trådlös PC länkfunktioner

PC LINK funktion	84
Hur man visar det aktuella servernamnet	84
Hur man väljer en annan PC server	84
Hur man väljer ett annat nätverk	84
Spårnavigation och avspelning	85
Under avspelning	85

---

## Grundfunktioner

Sätta på, sätta i standby	86
Demonstrationsläge	86
Ställa klockan	87
Visa klockan	87

---

Dim mode	87
Volymkontroll	88
Volymjustering	88
MUTE	88
Ljudkontroll	88
DSC	88
VEC	88

---

## Avspelning

Spelbara skivor	89
Sätta i skivor	89
Spela skivor	90
Direktval och avspelning av en särskild skiva	90
Avspelning av alla ilagda skivor	90
Att stoppa avspelning	90
Avbryta och återgå till avspelning	90

---

## Avspelningsfunktioner

Välja och söka	91
Välja ett spår när avspelning har stoppats	91
Välja ett spår under avspelning	91
Söka efter en sekvens under avspelning	91
Ytterligare val och sökning (endast på MP3-CD)	91
Välja ett album när avspelning har stoppats	91
Välja ett album under avspelning	91
Välja ett spår i albumet	91
Teckenfönster med album och spårnamn (endast på MP3-CD)	92
SHUFFLE och REPEAT	92
Upprepa ett spår, en skiva eller ett program	92
SHUFFLE - Spela spår i slumpvis ordning	93
Programmera spårnummer	93
Rensa programmet	93

---

## Tuner

Ställa in radiostationer	94
Spara radiostationer	94–95
Spara genom att använda "Plug and Play"	94
Spara genom automatisk programmering	95
Spara genom manuell programmering	95
Ställa in förinställda radiostationer	95
Radera en förinställd radiostation	95
RDS	96
Bläddra genom RDS-information	96
Automatisk klockinställning via RDS	96
NEWS	97
Aktivera NEWS-funktion	97
Avaktivera NEWS-funktion	97

---

## Timer

Uppvakningstimer	98–99
Ställa in timer	98
Aktivera eller avaktivera timern	99
Kontrollera timerinställningen	99
Sleep timer	99

---

Felsökning	100–101
------------	---------

---

Ofta förekommande frågor	102–107
--------------------------	---------

**Denna apparat uppfyller EU:s krav på radiostörning.**

**Philips Consumer Electronics, BCU Audio Video Entertainment intygar härmed att denna produkt MC-W770 uppfyller de nödvändiga kraven samt övriga relevanta bestämmelser enligt direktiv 1999/5/EC.**

## VARNING

**Användandet av kontroller eller justeringar eller utförande andra än häri beskrivna kan resultera i riskabel strålningsexponering eller annat farligt förfarande.**

## FARA

**Osynlig laserstrålning om höljet öppnas.  
UNDVIK DIREKT EXPONERING MED STRÅLEN.**

# Tekniska data / Allmän information

## Tekniska data

Förbehållen ändring utan förvarning.

### Allmänt

Växelströmkraft \_\_\_\_\_ 230 V / 50–60 Hz

Strömförbrukning

Aktiv \_\_\_\_\_ 44 W

Standby \_\_\_\_\_ < 10 W

Eco Power Standby \_\_\_\_\_ < 0,5 W

Dimensionier;

b x h x d \_\_\_\_\_ 175 x 285 x 340 mm

Vikt (utan högtalare) \_\_\_\_\_ 5,5 kg

### Förstärkare

Uteffekt \_\_\_\_\_ 2 x 150 W MPO

2 x 75 W RMS (6  $\Omega$ , 1 kHz, 10% THD)

Frekvensåtergivning \_\_\_\_\_ 50–20 000 Hz,  
- 3 dB

S/N kvot \_\_\_\_\_  $\geq$  75 dBA (IEC)

Ingångskänslighet

AUX/CDR IN \_\_\_\_\_ 500 mV/1 V

Uteffekt

Impedanshögtalare \_\_\_\_\_  $\geq$  6  $\Omega$

Impedanshörlurar \_\_\_\_\_ 32  $\Omega$  – 1000  $\Omega$

### CD-växlare

Antal programmerbara spår \_\_\_\_\_ 99

Frekvensområde \_\_\_\_\_ 50–20 000 Hz, - 3 dB

S/N kvot \_\_\_\_\_  $\geq$  75 dBA (IEC)

Kanalseparation \_\_\_\_\_  $\geq$  60 dB (1 kHz)

MPEG 1 Layer 3 (MP3-CD) \_\_\_\_\_ MPEG AUDIO

MP3-CD bithastighet \_\_\_\_\_ 32-256 kbps  
128 kbps rekommenderas

Samplingfrekvenser \_\_\_\_\_ 32, 44,1, 48 kHz

### Trådlös PC LINK

Trådlös standard \_\_\_\_\_ 802.11b

Frekvensområde \_\_\_\_\_ 50–20 000 Hz, - 3 dB

S/N kvot \_\_\_\_\_  $\geq$  75 dBA (IEC)

Total harmonisk distorsion \_\_\_\_\_ 0,3% (1 kHz)

## Tuner

Väglängd

FM \_\_\_\_\_ 87,5–108 MHz

MW \_\_\_\_\_ 531–1602 kHz

Antal förinställningar \_\_\_\_\_ 40

Antenn

FM \_\_\_\_\_ 75  $\Omega$  kabel

AM \_\_\_\_\_ Ramantenn

## Högtalare

System \_\_\_\_\_ 3-vägbasreflex

Impedans \_\_\_\_\_ 6  $\Omega$

Woofers \_\_\_\_\_ 1 x 6,5"

Högtonshögtalare \_\_\_\_\_ 1 x 2"

Dimensionier;

b x h x d \_\_\_\_\_ 175 x 285 x 248 mm

Vikt \_\_\_\_\_ 3,1 kg styck



**KLASS 1  
LASERAPPARAT**

### Klass 1 laserapparat

**Varning! Om apparaten används på annat sätt än i denna bruksanvisning specificerats, kan användaren utsättas för osynlig laserstrålning, som överskrider gränsen för laserklass 1.**

## Medföljande tillbehör

- PC länkmjukvaruinstallations CD-ROM
- Trådlös USB-adaptör och förlängningskabel
- Fjärrkontroll och 2 batterier, storlek AA
- 2 högtalarboxar inklusive 2 högtalarkablar
- AM ramantenn
- FM trådanter
- Nätkabel

## Miljöinformation

Allt överflödigt emballagematerial har undvikits. Vi har gjort vårt yttersta för att göra packeteringen lätt åtskiljbar i tre enskilda material: papp (kartong), polystyrenskum (buffert) och polythen (kassar; skyddande skumplast).

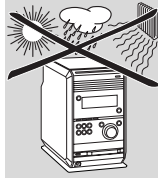
Din apparat består av material som kan återanvändas om den demonteras av ett specialiserat företag. Var vänlig observera de lokala bestämmelserna angående avyttring av emballagematerial, förbrukade batterier och gammal utrustning.

## Underhåll

Rengör apparaten med en mjuk, lätt fuktig, luddfri trasa. Använd inte några rengöringsmedel eftersom de kan ha en frätande effekt.



Utsätt inte apparaten, batterier eller skivor för fukt, regn, sand eller extrem hetta (orsakad av uppvärmningsanordning eller direkt solljus).

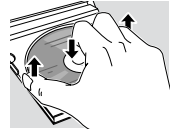


Håll alltid skivfacken på din apparat stängda för att skydda linsen från damm. Om apparaten misslyckas med att läsa skivor korrekt använd en vanligt förekommande rengörings-CD för att rengöra linsen innan du låter reparera apparaten. Andra rengöringsmetoder kan förstöra linsen.

Linsen kan imma igen när apparaten flyttas från kalla till varma omgivning. Det är då inte möjligt att spela av en skiva. Låt apparaten stå ett tag där det är varmt tills fukten har avdunstat.

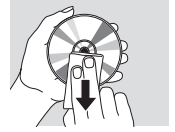
## Skivhantering

För att på ett enkelt sätt ta ut en skiva ur dess ffordral, trycker du på mittspindeln medan du lyfter ur den. Efter användning, ska du alltid ta ut skivan ur apparaten och förvara den i skivfordralet.



Sätt aldrig på ett klistermärke på en skiva. Om du vill förse en skiva med en text använder du en mjuk tuschpenna och skriver endast på sidan med tryck på.

För att rengöra en skiva, torkar du av den i en rak linje från mitten till ytterkanten genom att använda en mjuk, luddfri trasa. Rengöringsmedel kan skada skivan!

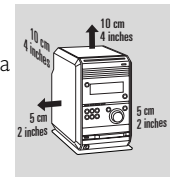


## Placering

Placera apparaten på en plan, hård och stabil yta.

Placera inte apparaten uppe på annan utrustning som ger ifrån sig värme (t.ex. mottagare eller förstärkare).

Placera apparaten på en plats med tillräcklig ventilation för att förhindra inre överhettning. Lämnna åtminstone 10 cm (4 inches) fritt bakom och över apparaten och 5 cm (2 inches) till vänster och höger.



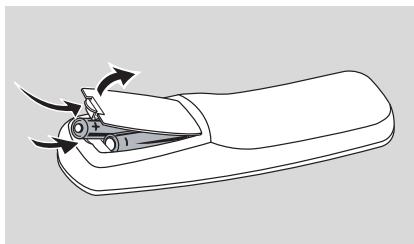
Apparaten bör inte utsättas för dropp eller stänk.

Placera inte några föremål som kan orsaka skada på apparaten (t.ex. föremål fyllda med vätska, tända stearinljus).

Blockera inte ventilationsöppningarna.

# Fjärrkontroll

## Fjärrkontrollanvändning



**1** Öppna batterifacket på fjärrkontrollen och sätt i 2 alkaline batterier; typ **AA** (R06, UM-3).

**2** Stäng batterifacket.

Använd inte gamla och nya eller olika typer av batterier tillsammans.

Ta ut batterierna om de är slut eller om fjärrkontrollen inte ska användas på länge.

**Batterier innehåller kemiska ämnen, så du bör avyttra dem på korrekt sätt.**

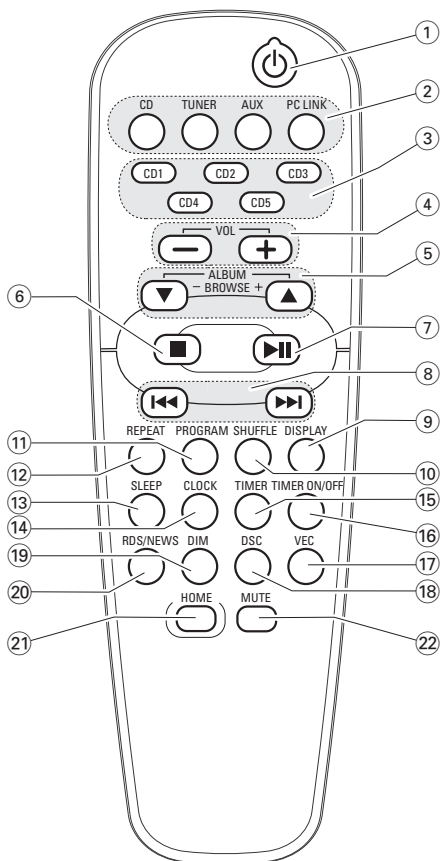
Knapparna på fjärrkontrollen fungerar på samma sätt som motsvarande knappar på apparaten.

### Viktigt!




Välj alltid källan som du vill styra först genom att trycka på en av källknapparna på fjärrkontrollen (t.ex. CD, TUNER). Välj sedan önskad funktion (t.ex. **◀◀**, **▶▶**, **▶▶▶**).

Fjärrkontrollen förblir inställd på den valda källan tills du trycker på en annan källknapp på fjärrkontrollen.

## Fjärrkontrollknappar

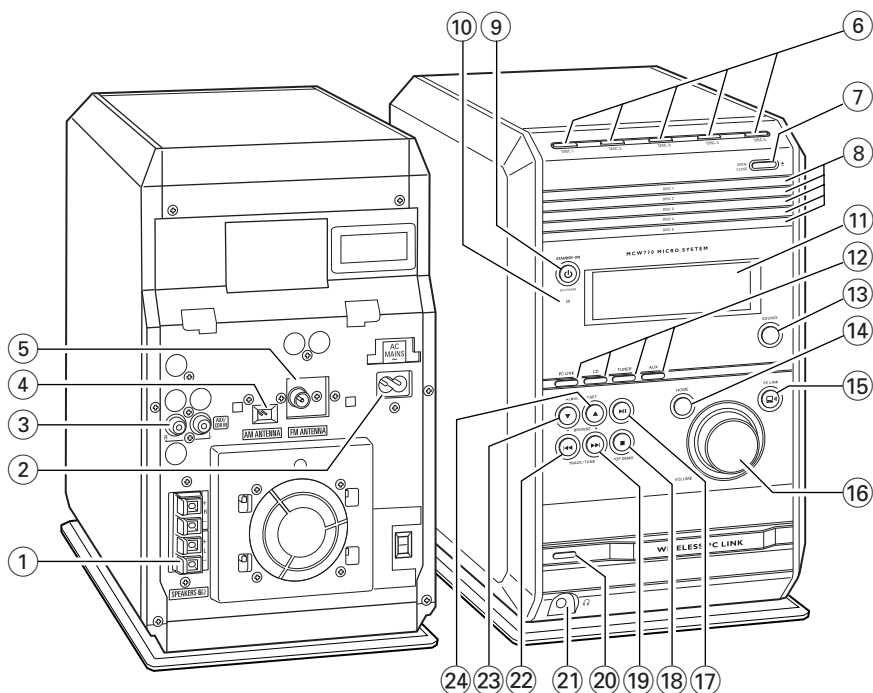




- ①  sätter apparaten i (Eco Power) standby
- ② **Källknappar**  
**CD**  
väljer CD-växlaren  
**TUNER**  
väljer tunern och växlar mellan våglängderna: TUNER: FM och TUNER: MW  
**AUX**  
väljer ingången för ytterligare en ansluten apparat och växlar mellan ingångskänsligheterna: AUX (hög nivå av ingångskänslighet) och AUX: CD/R (låg nivå av ingångskänslighet)  
**PC LINK**   
väljer den anslutna PC:n som källa
- ③ **CD1, CD2, CD3, CD4, CD5**  
väljer ett skivfack och startar avspelning
- ④ **VOLUME - , VOLUME +**  
minskar/ökar volymnivån
- ⑤ **ALBUM ▼ BROWSE - , ALBUM ▲ BROWSE +**  
CD: väljer föregående/nästa album på en MP3-CD  
TUNER: väljer föregående/nästa förinställda radiostation  
PC LINK: väljer föregående/nästa nivå  
CLOCK eller TIMER: ställer in timmarna
- ⑥  stoppar avspelning
- ⑦ **▶II**  
startar och avbryter avspelning
- ⑧ **◀◀, ▶▶**  
CD:  
– väljer föregående/nästa spår  
– söker bakåt/framåt (håll knappen intryckt) inom det aktuella spåret  
TUNER:  
– ställer in på en lägre/högre radiofrekvens (håll knappen intryckt i mer än en halv sekund)  
CLOCK eller TIMER: ställer in minuterna  
PC LINK: väljer föregående/nästa exemplar
- ⑨ **DISPLAY**  
CD: visar album och spårnamnet på en MP3-CD  
PC LINK: växlar mellan att visa den förbrukade speltiden, spårnamnet och filnamnet
- ⑩ **SHUFFLE**  
spelar spår i slumpvis ordning
- ⑪ **PROGRAM**  
kommer in i programmenyn
- ⑫ **REPEAT**  
upprepar ett spår, en skiva eller programmerat/de spår
- ⑬ **SLEEP**  
ställer in sleep timern
- ⑭ **CLOCK**  
– visar den inställda tiden  
– kommer in i tidsinställningsläget (håll intryckt i mer än 2 sekunder)
- ⑮ **TIMER**  
– visar timerinställningen  
– kommer in i timerinställningsläget (håll intryckt i mer än 2 sekunder)
- ⑯ **TIMER ON/OFF**  
sätter på/av timern
- ⑰ **VEC**  
väljer förvalda surroundljudinställningar
- ⑱ **DSC**  
väljer förvalda ljudinställningar
- ⑲ **DIM**  
kontrollerar ljusstyrkan i teckenfönstret
- ⑳ **RDS/NEWS**  
TUNER: väljer RDS-information  
I andra lägen: aktiverar/avaktiverar nyheter
- ㉑ **HOME**  
PC LINK: återgår till första nivån av filstrukturen
- ㉒ **MUTE**  
stänger av ljudet temporärt

# Kontroller och anslutningar

Svenska






## På baksidan

- 1 SPEAKERS 6 Ω L/R**  
ansluter till de medföljande högtalarna
- 2 AC MAINS ~**  
*Efter det att alla anslutningar har gjorts,* anslut nätkabeln till vägguttaget.
- 3 AUX/CDR IN R/L**  
ansluter till den analoga audioutgången på ytterligare en apparat
- 4 AM ANTENNA**  
ansluter den medföljande ramantennen här
- 5 FM ANTENNA**  
ansluter den medföljande trådantennen här

## På framsidan

- 6 DISC 1, DISC 2, DISC 3, DISC 4, DISC 5**  
väljer ett skivfack och startar avspelning
- 7 OPEN/CLOSE ▲**  
öppnar/stänger skivfacket
- 8 skivfack**

# Kontroller och anslutningar

- ⑨ **STANDBY-ON**  sätter apparaten i (Eco Power) standby
- ⑩ **iR**  
sensor för den infraröda fjärrkontrollen  
*Obs: Rikta alltid fjärrkontrollen mot denna sensor.*
- ⑪ teckenfönster
- ⑫ **källkontrolljus**  
när en källa är aktiv lyser respektive kontrolljus
- ⑬ **SOURCE**  
växlar mellan källorna:  
CD: CD-växlaren är vald  
TUNER FM: FM-tunervåglängden är vald  
TUNER MW: MW-tunervåglängden är vald  
AUX: den höga nivån av ingångskänslighet för ytterligare en ansluten apparat är vald  
AUX CDR: den låga nivån av ingångskänslighet för ytterligare en ansluten apparat är vald
- ⑭ **HOME**  
PC LINK: återgår till första nivån av filstrukturen
- ⑮ **PC LINK**  väljer den anslutna PC:n som källa
- ⑯ **VOLUME vred**  
justerar volymen
- ⑰ **▶||**  
startar och avbryter avspelning
- ⑱ **STOP DEMO** ■  
– stoppar avspelning  
– avaktiverar/aktiverar demonstrationsläget (håll knappen intryckt i 5 sekunder)
- ⑲ **▶▶**  
CD:  
– väljer nästa spår  
– söker framåt (håll knappen intryckt) inom det aktuella spåret  
TUNER: ställer in en högre radiofrekvens (håll knappen intryckt i mer än en halv sekund)  
CLOCK eller TIMER: ställer in minuterna  
PC LINK: väljer nästa exemplar
- ⑳ **WIRELESS PC LINK kontrolljus**  
lyser och blinkar när PC LINK data överförs
- ㉑   
3,5 mm uttag för hörlurar  
*Obs: Om du ansluter hörlurnarna kopplas högtalarna från.*
- ㉒ **◀◀**  
CD:  
– väljer föregående spår  
– söker bakåt (håll knappen intryckt) inom det aktuella spåret  
TUNER: ställer in en lägre radiofrekvens (håll knappen intryckt i mer än en halv sekund)  
CLOCK eller TIMER: ställer in minuterna  
PC LINK: väljer föregående exemplar
- ㉓ **ALBUM/PRESET ▼ BROWSE –**  
CD: väljer föregående album på en MP3-CD  
TUNER: väljer föregående förinställda radiostation  
PC LINK: väljer föregående nivå  
CLOCK eller TIMER: ställer in timmarna
- ㉔ **ALBUM/PRESET ▲ BROWSE +**  
CD: väljer nästa album på en MP3-CD  
TUNER: väljer nästa förinställda radiostation  
PC LINK: väljer nästa nivå  
CLOCK eller TIMER: ställer in timmarna

# Installation

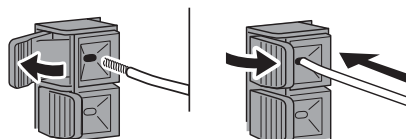
## Varning:

**Gör eller ändra aldrig några anslutningar med elnätet påkopplat.**

## Högtalaranslutningar

**Använd endast de medföljande högtalarna. Att använda andra högtalare kan skada apparaten eller påverka ljudkvaliteten negativt.**

- Anslut den vänstra högtalarens kabel till L (röd och svart) och den högra högtalarens kabel till R (röd och svart) enligt följande:



Tryck på klickkontakten på den röda terminalen och stick in hela den avskalade delen av den färgade (eller markerade) högtalarkabeln i uttaget, släpp sedan upp klickkontakten.

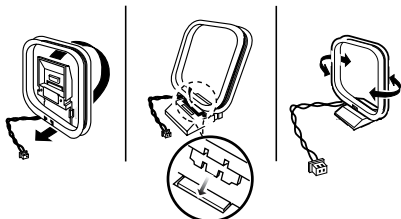
Tryck på klickkontakten på den svarta terminalen och stick in hela den avskalade delen av den svarta (eller omarkerade) högtalarkabeln i uttaget, släpp sedan upp klickkontakten.

## Antennanslutningar

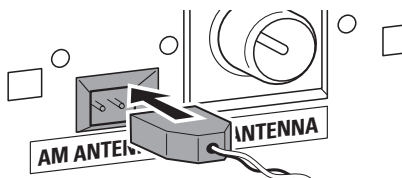
### AM/MW antenn

Den medföljande ramantennen är endast för inomhusbruk.

- 1 Installera ramantennen enligt nedan.



- 2 Montera stickproppen för ramantennen till AM ANTENNA enligt nedan.

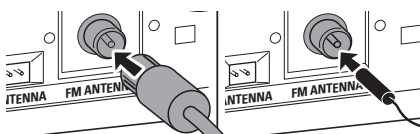


- 3 Justera antennens position för optimal mottagning (på så långt avstånd som möjligt från TV:n, VCR eller andra strålningskällor).

### FM antenn

Den medföljande trådentennen kan endast användas för mottagning av närliggande stationer. För bättre mottagning rekommenderar vi att använda ett kabelantennsystem eller en utomhusantenn.

- 1 Dra ut trådentennen och passa in den i FM ANTENNA enligt nedan.



*Obs: Om du använder ett kabelantennsystem eller en utomhusantenn, passa in antennkontakten i FM ANTENNA istället för trådentennen.*

- 2 Rör antennen i lika riktningar för optimal mottagning (så långt bort som möjligt från TV:n, VCR eller annan strålningskälla).
- 3 Fixera antennens slutände mot väggen.

## Installera en PC server

Se "Trådlös PC länk Snabbinstallation".

## Ansluta ytterligare en apparat

Det är möjligt att använda ytterligare en apparat, t.ex. TV, VCR eller CD-inspelare med apparaten. Du kan välja mellan hög nivå av ingångskänslighet (t.ex. för en ansluten TV eller VCR) och låg nivå av ingångskänslighet (t.ex. för en ansluten CD-inspelare).

- 1 Stick in den röda stickproppen på en cinchkabel till det röda uttaget AUX IN R och den vita stickproppen till det vita uttaget AUX IN L.
- 2 Anslut den andra änden av cinchkabeln till audioutgångarna på extraapparaten.
- 3 Tryck upprepade gånger på SOURCE på apparaten tills AUX är vald.

→ **AUX**: den höga nivån av ingångskänslighet för ytterligare en ansluten apparat är vald.

För att välja den låga nivån av ingångskänslighet håller du SOURCE på apparaten intryckt i mer än 2 sekunder tills **AUX CDR** är vald.

→ **AUX CDR**: den låga nivån av ingångskänslighet för ytterligare en ansluten apparat är vald.

För att växla ingångskänsligheten håller du SOURCE på apparaten intryckt igen i 2 sekunder.

### eller

Tryck upprepade gånger på AUX på fjärrkontrollen tills önskad ingångskänslighet (**AUX** eller **AUX CDR**) visas.

*Obs: Det är inte möjligt att ansluta en skivtallrik direkt till AUX IN L/R. Om du vill använda en skivtallrik, måste du ansluta en RIAA-förstärkare till AUX IN L/R på apparaten. Sedan ansluter du skivtallriken till RIAA-förstärkaren.*

## Elnät

**Typplåten är placerad på baksidan av apparaten.**

- 1 Kontrollera om nätspänningen som visas på typplåten överensstämmer med din lokala nätspänning. Om inte, rådgör med din försäljare eller kundtjänst.
  - 2 **Se till att alla anslutningar har gjorts innan elnätet kopplas på.**
  - 3 Anslut den medföljande nätkabeln till AC MAINS ~ och till vägguttaget. Detta kopplar på elnätet.
- När nätkabeln ansluts första gången till vägguttaget visas TUNER och AUTO INSTALL – PRESS PLAY. Tryck antingen på ►|| på apparaten för att spara alla tillgängliga radiostationer automatiskt (se även kapitlet "Spara radiostationer") eller om du inte vill spara dem nu trycker du på ■ på apparaten för att avsluta.

När apparaten är satt i standby, förbrukar den fortfarande lite ström. **Observera! Strömbrytaren är sekundärt kopplad och bryter inte strömmen från nätet. Den inbyggda nätdelen är därför ansluten till elnätet så länge stickproppen sitter i vägguttaget.**

**För att undvika överhettning av apparaten har en säkerhetskoppling byggts in. Därför kan din apparat kopplas från under extrema förhållanden. Om detta händer, stäng av apparaten och låt den svalna av innan den återanvänds.**

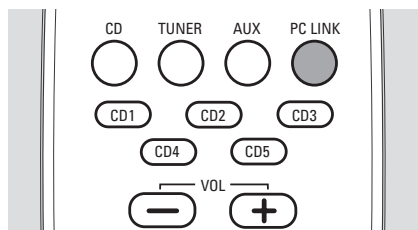
# Trådlös PC länk

## VIKTIGT!

För förberedelser, se ”Trådlös PC länk Snabbinstallation” och [www.philips.com/support](http://www.philips.com/support).

## PC LINK funktion

PC LINK ger dig möjligheten att spela av din musiksamling från PC:n via apparaten. Innan avspelning kan startas måste anslutningen till ett installerat nätverk/server startas. Se till att den trådlösa USB adaptorn är ansluten eller att annan nätverksanslutning fungerar korrekt.



1 Sätt på din PC och vänta tills PC starten är klar.

2 Tryck på PC LINK  för att välja PC:n som källa.

→ PC LINK visas.

→ SERVER visas och det senast aktiva servernamnet rullas.

→ Det senast aktiva servernamnet visas och CONNECTING rullas.


Obs: Om ingen PC är installerad visas PC LINK och NOT INSTALLED rullas. Installera PC servern (se ”Trådlös PC länk Snabbinstallation”).

3 Så snart som anslutningen är klar:

→ PC LINK visas och ett spårnamn rullas.

Obs: Det senast spelade spåret kommer att ha sparats och kommer att väljas automatiskt. Men, om du växlar från en PC server till en annan, kommer det första spåret att väljas.

## Hur man visar det aktuella servernamnet

- För att visa det aktuella servernamnet trycker du på PC LINK  när teckenfönstret inte visar **varken** ett servernamn **eller** ett nätverksnamn.




→ SERVER visas och det aktuella servernamnet rullas.

## Hur man väljer en annan PC server

- För att växla mellan ytterligare installerade PC servrar (se



[www.philips.com/support](http://www.philips.com/support)) trycker du på PC LINK .




→ SERVER visas och nästa servernamn rullas.

För att välja servern som visas trycker du så många gånger som behövs på  eller  medan ett servernamn syns. För att bekräfta den valda servern trycker du på ALBUM .

## Hur man väljer ett annat nätverk

- 1 För att växla mellan ytterligare installerade PC nätverk (se

[www.philips.com/support](http://www.philips.com/support)) trycker du på PC LINK  och sedan på ALBUM  för att komma in i nätverksteckenfönstret.

För att välja det visade nätverket trycker du så många gånger som behövs på  eller  medan ett nätverksnamn är synligt. För att bekräfta det valda nätverket trycker du på ALBUM .

Obs: Om nätverket inte är tillgängligt visas det första servernamnet och NO CONNECTION rullas.

- 2 Efter nätverket har anslutits kommer PC servern att väljas automatiskt.

→ Servernamnet visas och CONNECTING rullas.

Obs: Om ingen anslutning spåras upp visas servernamnet och NO CONNECTION is rullas.

## Spårnavigation och avspelning

(bilder på sid. 3,

Användarhandböckerna)

För att lättare kunna hitta ett önskat spår kan du navigera enligt följande:

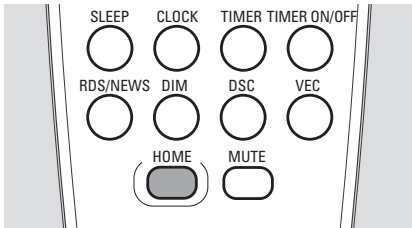
BROWSE **-**: går ner en nivå

BROWSE **+**: går upp en nivå

**◀◀**: hoppar till föregående exemplar på samma nivå

**▶▶**: hoppar till nästa exemplar på samma nivå

- 1 Tryck upprepade gånger på BROWSE **+** eller BROWSE **-** för att välja önskad nivå.
    - Den valda nivån (t.ex. ALBUM) och namnet på det valda exemplaret (t.ex. första albumnamnet) visas.
  - 2 Tryck upprepade gånger på **◀◀** eller **▶▶** för att välja ett exemplar inom den valda nivån.
    - Namnet på den valda nivån (t.ex. första albumnamnet) och namnet på det valda exemplaret visas.
- För att återgå till första nivån av filstrukturen trycker du på HOME.



*Obs: Apparaten avslutar navigationsläget om du inte trycker på någon knapp inom 30 sekunder.*

- 3 Tryck på **▶▶** för att starta avspelning.
  - PC LINK visas och spårnamnet rullas.
  - PC LINK och förbrukad speltid visas.

## Under avspelning

- För att växla mellan visning av förbrukad speltid, spårnamn och filnamn trycker du upprepade gånger på DISPLAY på fjärrkontrollen.
- För att finna en särskild sekvens i bakåt eller framåtriktning inom det aktuella spåret håll **◀◀** eller **▶▶** intryckt och släpp knappen vid önskad sekvens.
- Tryck på **◀◀** eller **▶▶** för att hoppa till början av föregående eller nästa spår på den valda skivan.
- För att slumpvis spela spår trycker du på SHUFFLE på fjärrkontrollen.
  - PC LINK visas och t.ex. SHUFFLE TRACKS rullas.

För att avaktivera funktionen trycker du på SHUFFLE på fjärrkontrollen igen.

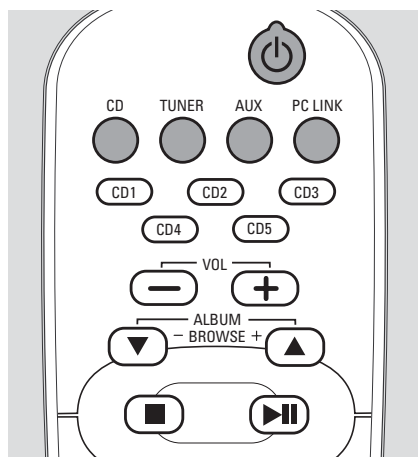
- För att upprepa spår trycker du upprepade gånger på REPEAT på fjärrkontrollen för att välja antingen:
  - **REPEAT TRACK**: Det aktuella spåret spelas upprepade gånger.
  - **REPEAT ALL**: Alla spår i den aktuella inställningen spelas upprepade gånger.



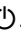
För att återgå till normal avspelning, trycker du upprepade gånger på REPEAT på fjärrkontrollen tills REPEAT OFF visas.

- 4 Tryck på STOP **■** för att stoppa avspelning.

# Grundfunktioner

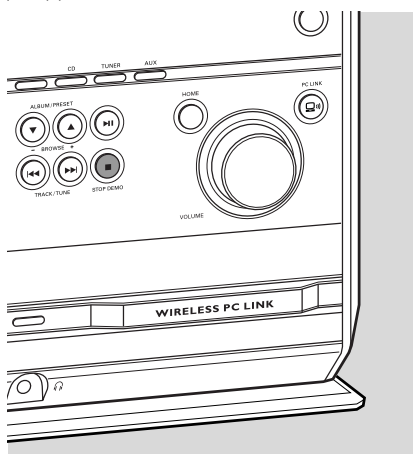
## Sätta på, sätta i standby







- **För att sätta apparaten i ett aktivt läge** tryck på en av källknapparna på fjärrkontrollen (CD, TUNER, AUX, PC LINK) eller välj en källa genom att trycka upprepade gånger på SOURCE på apparaten tills CD, TUNER eller AUX visas, eller välj PC:n som källa genom att trycka på PC LINK  på apparaten.
- **För att sätta apparaten i standby** håll STANDBY-ON  intryckt i mer än 2 sekunder.  
→ Klockan visas.
- **För att sätta apparaten i Eco Power standby** tryck på STANDBY-ON .

## Demonstrationsläge

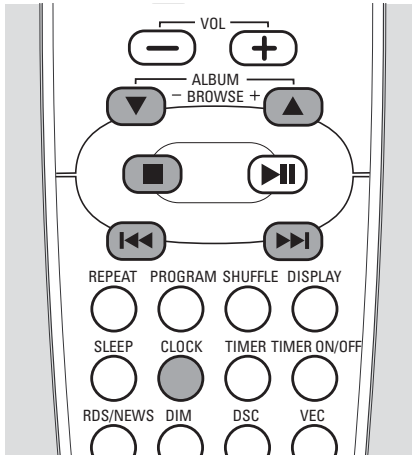
Demonstrationsläget visar olika funktioner på apparaten.



- **För att aktivera demonstrationsläget** håll STOP DEMO  på apparaten intryckt i 5 sekunder under standby eller Eco Power standby tills DEMO  visas.
- **För att avaktivera demonstrationsläget** håll STOP DEMO  på apparaten intryckt igen i 5 sekunder tills DEMO  visas.



## Ställa klockan



- 1 Håll **CLOCK** på fjärrkontrollen intryckt i mer än 2 sekunder.  
→ **SET CLOCK** visas, tim- och minutsiffrorna börjar blinka.
  - 2 Tryck upprepade gånger på **ALBUM ▲** eller **ALBUM ▼** på fjärrkontrollen för att ställa in timman.
  - 3 Tryck upprepade gånger på **◀◀** eller **▶▶** på fjärrkontrollen för att ställa in minuterna.
  - 4 Tryck på **CLOCK** på fjärrkontrollen för att bekräfta inställningen.  
→ Klockan visar den inställda tiden.
- För att avsluta utan att spara klockinställningen tryck på **STOP ■**.

Obs:

Klockinställningen kommer att raderas när systemet kopplas ifrån elnätet.

Apparaten stänger av klockinställningsläget om du inte trycker på någon knapp inom 90 sekunder.

För att ställa in klockan automatiskt genom att använda en tidsignal som sänds tillsammans med RDS-signalen se kapitlet "Automatisk klockinställning via RDS".

## Visa klockan

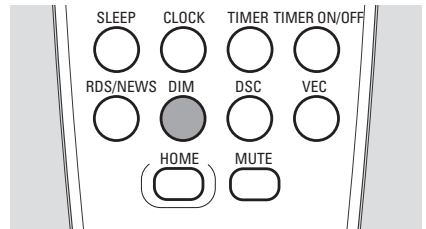
Denna funktion visar den inställda tiden.

- Tryck upprepade gånger på **CLOCK** på fjärrkontrollen i vilket läge som helst (förutom i klock eller timerinställningen) för att växla mellan teckenfönstret med klocka eller normala teckenfönstret.

Obs: Om du trycker på en knapp när teckenfönstret visar klockan som ändrar teckenfönstret, kommer informationen som hänger ihop med den intryckta knappen att visas kort. Efteråt kommer klockan att visas igen.

## Dim mode

Med denna funktion kan du kontrollera ljusstyrkan i teckenfönstret.

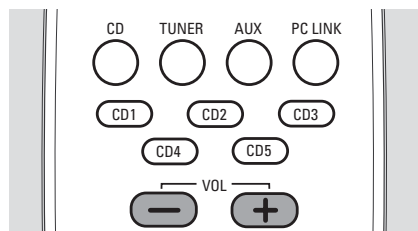


- I **standbyläge** trycker du upprepade gånger på **DIM** på fjärrkontrollen för att växla mellan:
  - Klockan visas med halv ljusstyrka.
  - Klockan visas med full ljusstyrka.
- **Välj en källa** (CD, AUX, TUNER eller PC LINK) och tryck upprepade gånger på **DIM** på fjärrkontrollen för att växla mellan:
  - **DIM 1**: indikator lyser; teckenfönster full ljusstyrka, spektralanalysator av
  - **DIM 2**: indikator lyser; teckenfönster halv ljusstyrka, spektralanalysator på
  - **DIM 3**: indikator lyser inte, teckenfönster halv ljusstyrka, spektralanalysator av
  - **DIM OFF**: indikator lyser; teckenfönster full ljusstyrka, spektralanalysator på

# Grundfunktioner

## Grundfunktioner

### Volymkontroll



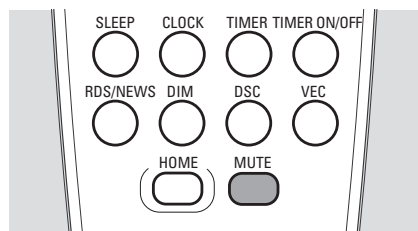
- Justera volymen genom att använda VOLUME vredet på apparaten eller genom att trycka på VOLUME+ eller VOLUME- på fjärrkontrollen.

→ VOLUME och det faktiska värdet (mellan 1 och 39) visas.

→ VOLUME MIN är minimivolymnivån.  
VOLUME MAX är maximivolymnivån.

### MUTE

Du kan stänga av ljudet temporärt utan att stänga av apparaten.



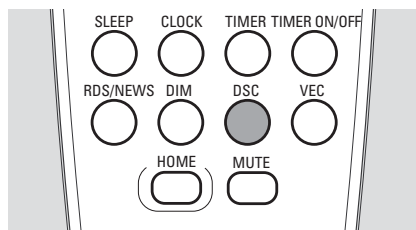
- 1 Tryck på MUTE på fjärrkontrollen för att stänga av ljudet.  
→ Den valda källan och MUTE visas.  
Avspelning fortsätter utan ljud.
- 2 Tryck på MUTE på fjärrkontrollen igen för att sätta på ljudet igen.

## Ljudkontroll

För att kunna nå ett optimalt ljud, kan du justera endast en av följande ljudkontroller i taget: DSC eller VEC.

### DSC

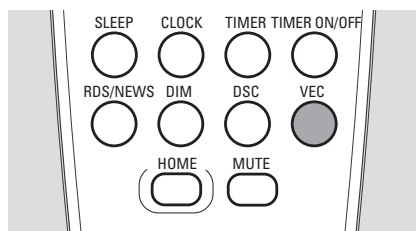
**D**igital **S**ound **C**ontrol gör det möjligt att välja förvalda ljudinställningar:



- Tryck upprepade gånger på DSC för att välja önskad ljudinställning.  
→ Den valda källan och antingen POP, ROCK, JAZZ eller OPTIMAL visas.

### VEC

**V**irtual **E**nvironment **C**ontrol gör det möjligt att välja förvalda surroundljudinställningar:



- Tryck upprepade gånger på VEC för att välja önskad surroundljudinställning.  
→ Den valda källan och antingen CYBER, HALL, CONCERT eller CINEMA visas.

## Spelbara skivor

Du kan använda följande skivor (logon visas nedan) för avspelning på denna apparat:

- Alla förinspelade audio-CDs



- Alla färdigställda audio-CDR och CDRW-skivor



- MP3-CDs (CD-ROM med MP3-spår)

### MP3-skivformat som stöds

Följande format stöds på denna apparaten:

- **Skivformat:** ISO 9660, Joliet eller UDF 1.5
- **Samplingsfrekvenser:** 32 kHz, 44,1 kHz, 48 kHz
- **Bithastigheter:** 32–256 kbps, varierande bithastighet
- **ID3-tag:** V1.1, V2.2, V2.3, V2.4
- **Maksimalt antal titlar:** 999 (beroende på längden på filnamnet)
- **Maximalt antal album:** 99

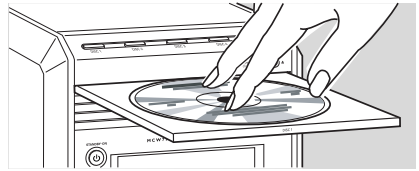
### Viktigt!

1) Detta system är designat för vanliga skivor. Därför, ska du inte använda några tillbehör såsom skivstabilisatorringar eller skivvårdsark, etc. som erbjuds på marknaden, eftersom de kan orsaka blockering av växelmekanismen.

2) Lägg inte i mer än en skiva i ett skivfack.

3) Det är inte säkert att det går att spela upp CD-skivor som vissa skivbolag kodat med teknik för upphovsrättskydd med den här produkten.

## Sätta i skivor



- 1 Tryck på OPEN/CLOSE ▲ på apparaten.  
→ CD och SELECT DISC visas.
- 2 Tryck på en av skivknapparna (DISC 1, DISC 2, DISC 3, DISC 4 eller DISC 5) på apparaten för att välja önskat skivfack som ska öppnas.  
→ CD 1 (eller 2, 3, 4, 5) och OPEN 1 (eller 2, 3, 4, 5) visas och det valda facket öppnas.
- 3 Lägg i en skiva med etiketten uppåt. För dubbelsidiga skivor, lägger du i den sida som du vill spela vänd nedåt.
- 4 Tryck på OPEN/CLOSE ▲ igen på apparaten för att stänga facket.  
→ Facket är stängt och CD 1 (eller 2, 3, 4, 5) och READING visas.  
→ Om en skiva som inte är färdigställd läggs i kommer DISC NOT FINALIZED att visas.  
→ CD 1 (eller 2, 3, 4, 5), totalt antal spår och total speltid på skivan visas.

### Endast MP3-CD:

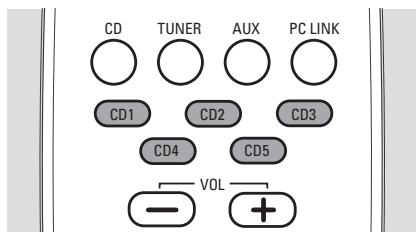
- CD 1 (eller 2, 3, 4, 5) och READING visas. På grund av det stora antalet spår kan detta dröja upp till 2 minuter.
  - Det första albumnamnet rullas.
  - Det aktuella albumnumret och det första spårnumret visas. Om inget album har hittats kommer F00 att visas.
- För att lägga i ytterligare skivor i andra fack upprepas steg 1–4.

Obs: Endast ett fack i taget kan öppnas. Om ett fack har öppnats och du försöker att öppna ett annat, stängs det redan öppna facket först innan det andra facket öppnas.

# Avspelning

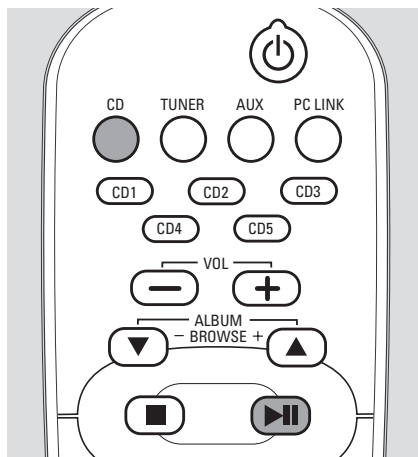
## Spela av skivor

### Direktval och avspelning av en särskild skiva



- Tryck på en av skivknapparna DISC 1, DISC 2, DISC 3, DISC 4, eller DISC 5 på apparaten eller CD 1, CD 2, CD 3, CD 4, eller CD 5 på fjärrkontrollen för att starta avspelning av önskad skiva i det valda facket.  
→ CD 1 (eller 2, 3, 4, 5), det aktuella spårnumret och förbrukad speltid visas. En blinkande CD-symbol indikerar det aktiva skivfacket.

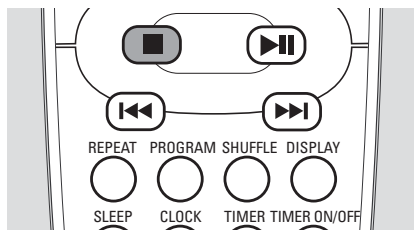
### Avspelning av alla ilagda skivor



- 1 Tryck upprepade gånger på SOURCE på apparaten tills CD är vald eller tryck på CD på fjärrkontrollen.

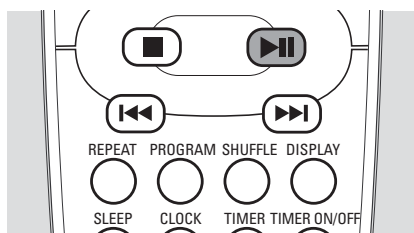
- 2 Tryck på **▶▶** för att starta avspelning.  
→ Avspelning startar från det första spåret på den aktuella skivan. Alla ilagda skivor kommer att spelas. Om ett av facken är öppet, kommer nästa tillgängliga skiva att väljas.  
→ CD 1 (eller 2, 3, 4, 5), det aktuella spårnumret och förbrukad speltid visas. En blinkande CD-symbol indikerar det aktiva skivfacket.

### Att stoppa avspelning



- Tryck på STOP **■** för att stoppa avspelning.  
→ Avspelning stoppas. Om du inte trycker på någon knapp inom 30 minuter kommer apparaten att sättas i standby.

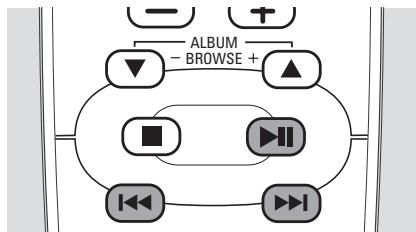
### Avbryta och återgå till avspelning



- 1 Tryck på **▶▶** under avspelning för att avbryta avspelning.  
→ Speltiden när avspelning avbröts kommer att blinka.
- 2 Tryck på **▶▶** igen för att återgå till avspelning.

## Välja och söka

Välja ett spår när avspelning har stoppats



- 1 Tryck upprepade gånger på **◀◀** eller **▶▶** för att hoppa till önskat spårnummer.
- 2 Tryck på **▶▶** för att starta avspelning.  
→ Avspelning startar med det valda spåret.

### Välja ett spår under avspelning

- Tryck på **◀◀** eller **▶▶** för att hoppa till början av föregående eller nästa spår på den valda skivan.  
→ Avspelning fortsätter med det valda spåret.

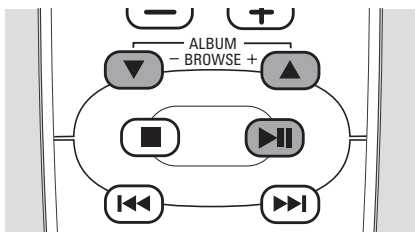
### Söka efter en sekvens under avspelning

- 1 Håll **◀◀** eller **▶▶** intryckt för att hitta en särskild sekvens i bakåt eller framåt riktning inom det aktuella spåret.  
→ Sökning startas och avspelning fortsätter med sänkt volym.
- 2 Släpp knappen vid önskad sekvens.  
→ Normal avspelning fortsätter.

Obs: Om du under **SHUFFLE**, trycker på **◀◀** påverkas inte den aktuella avspelningen.

## Ytterligare val och sökning (endast på MP3-CD)

Välja ett album när avspelning har stoppats



- Tryck upprepade gånger på **ALBUM ▲** eller **ALBUM ▼** för att hitta det albumnummer som du önskar välja.  
→ **CD 1** (eller **2, 3, 4, 5**), albumnamnet, följt av artistnamnet och spårnamnet rullas.  
→ Albumnumret och det första spårnumret visas.
- För att starta avspelning av hela albumet trycker du på **▶▶**.

### Välja ett album under avspelning

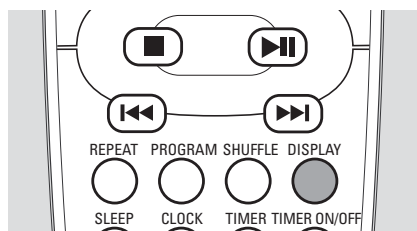
- Tryck upprepade gånger på **ALBUM ▲** eller **ALBUM ▼** för att hoppa till början av föregående eller nästa album på den valda skivan.  
→ Avspelning fortsätter med det första spåret på det valda albumet om du inte trycker på knappen igen.  
→ **CD 1** (eller **2, 3, 4, 5**), albumnamnet, följt av spårnumret och förbrukad speltid visas.

### Välja ett spår i albumet

- Tryck upprepade gånger på **◀◀** eller **▶▶** för att hoppa till önskat spår.  
→ **CD 1** (eller **2, 3, 4, 5**) visas och spårnamnet rullas.  
→ Om du tryckte på **◀◀** eller **▶▶** när avspelningen stoppades: Albumnumret och det valda spårnumret visas.  
→ Om du tryckte på **◀◀** eller **▶▶** under avspelning: Spårnumret och förbrukad speltid kommer att visas.

# Avspelningsfunktioner

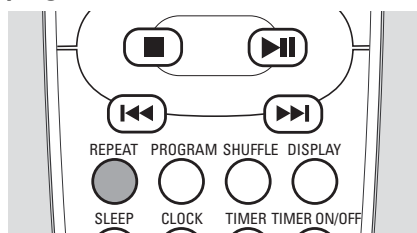
## Teckenfönster med album och spårnamn (endast på MP3-CD)



- Under avspelning trycker du på DISPLAY på fjärrkontrollen för att se följande information, vilken rullas en gång (om den är tillgänglig):
  - Albumnamn
  - Spårnamn

## SHUFFLE och REPEAT

### Upprepa ett spår, en skiva eller ett program



- 1 Under avspelning trycker du upprepade gånger på REPEAT på fjärrkontrollen för att välja antingen:
  - **REPEAT TRACK:** Det aktuella spåret spelas upprepade gånger.
  - **REPEAT DISC:** Hela den valda skivan spelas upprepade gånger.
  - **REPEAT PROG TRACK:** Det aktuella programspåret spelas upprepade gånger (endast om programläget är aktivt).
  - **REPEAT ALL PROG:** Alla programmerade spår spelas upprepade gånger (endast om programläget är aktivt).

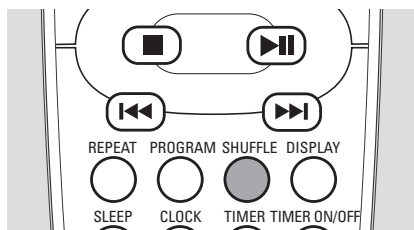
- 2 Avspelning startar i det valda läget.
- 3 För att återgå till normal avspelning, trycker du upprepade gånger på REPEAT på fjärrkontrollen tills OFF visas.

Obs:

Inte alla REPEAT-lägen är möjliga under SHUFFLE eller medan ett program spelas.

Genom att trycka på OPEN/CLOSE ▲ avslutas även REPEAT-läget.

### SHUFFLE - Spela spår i slumpvis ordning

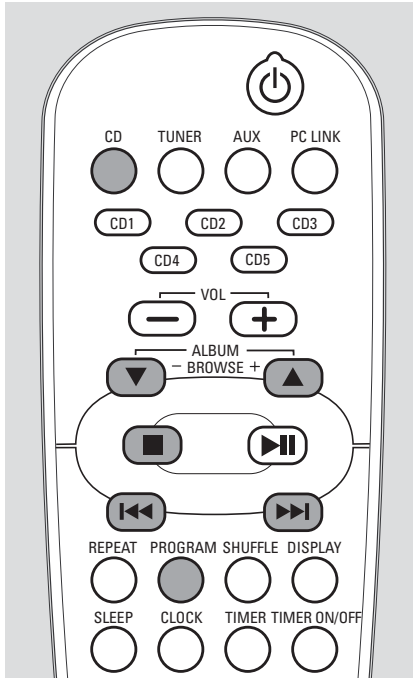


- Tryck på SHUFFLE på fjärrkontrollen för att aktivera denna funktion.
  - **SHUFFLE** blir synligt och alla spår på alla ilagda skivor kommer att spelas i slumpvis ordning. Det slumpvisa spelandet kommer att starta från den aktuella skivan. Efter alla spår på denna skivan har spelats slumpvist, kommer apparaten att växla till nästa tillgängliga skiva. Om programläget är aktivt, kommer endast de programmerade spåren att spelas i slumpvis ordning.
- För att avaktivera funktionen trycker du på SHUFFLE igen på fjärrkontrollen.
  - **SHUFFLE** stängs av och funktionen är avaktiverad.

Obs: Genom att trycka på OPEN/CLOSE ▲ avslutas även SHUFFLE-läget.

## Programmera spårnummer

Att programmera spår är möjligt när avspelning har stoppats. Du kan välja upp till 99 spår (även MP3-spår) och spara dem i minnet. Programmering är endast möjlig från den aktuella valda skivan. Därför kan du inte kombinera MP3-spår och audiospår från mer än en CD.



- 1 Lägg i önskad skiva i skivfacket.
- 2 Om en annan källa än CD är aktiv (t.ex. TUNER) trycker du upprepade gånger på SOURCE på apparaten tills CD är vald eller tryck på CD på fjärrkontrollen.
- 3 Tryck på PROGRAM på fjärrkontrollen för att komma in i programmeringsmenyn.  
→ **PROGRAM** börjar att blinka.

Obs: Om du inte trycker på någon knapp inom 20 sekunder kommer apparaten automatiskt att avsluta programmeringsmenyn.

- 4 Tryck upprepade gånger på ◀◀ eller ▶▶ för att välja önskat spår.

### Endast MP3-CD:

Tryck på ALBUM ▲ eller ALBUM ▼ för att hitta det albumnummer som du önskar välja och sedan trycker du upprepade gånger på ◀◀ eller ▶▶ för att hoppa till önskat spår:

- 5 Tryck på PROGRAM på fjärrkontrollen för att spara ditt val i minnet.  
→ CD 1 (eller 2, 3, 4, 5), F med totalt antal programmerade spår och total speltid visas.  
→ Antal programmerade spår och PROG visas.

### Endast MP3-CD:

→ CD 1 (eller 2, 3, 4, 5) och F med totalt antal programmerade spår visas.  
→ Albumnumret och spårnumret på det programmerade spåret visas.

- 6 Upprepa steg 4–5 för att välja och spara andra spår.

Obs:

Om du försöker att spara mer än 99 spår, kommer PROGRAM FULL att visas.

Om den totala speltiden av programmet har uppnått 100 minuter visas --:-- istället för den totala speltiden.

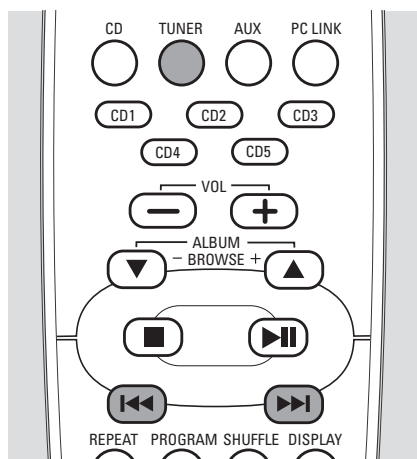
- 7 Tryck på STOP ■ en gång för att avsluta programmering.
- För att starta avspelning av programmet trycker du på ▶▶.

## Rensa programmet

- 1 Om det är nödvändigt trycker du på STOP ■ för att stoppa avspelning.
- 2 Tryck på STOP ■ igen för att rensa programmet.  
→ **PROGRAM** stängs av och PROGRAM CLEARED rullas.

Obs: Programmet rensas även om du öppnar skivfacket, om du växlar till en annan källa eller om du kopplar ifrån apparaten från elnätet.

## Ställa in radiostationer



- 1 Tryck upprepade gånger på SOURCE på apparaten eller tryck upprepade gånger på TUNER på fjärrkontrollen tills önskad våglängd (TUNER FM eller TUNER MW) visas.
  - 2 Håll **◀◀** eller **▶▶** intryckt i mer än en halv sekund, släpp sedan knappen.
    - Apparaten ställer automatiskt in nästa station med tillräcklig signalstyrka.
    - **∞** lyser när en stereosignal tas emot (endast i FM-våglängd).
    - **RDS** lyser när RDS-data finns tillgängliga (endast i FM-våglängd).
  - 3 Upprepa steg 2 tills du hittar önskad station.
- För att ställa in en station med en svag signal, trycker du upprepade gånger och kort på **◀◀** eller **▶▶** tills optimal mottagning har hittats.

## Spara radiostationer

Du kan spara upp till 40 radiostationer i minnet, med start från FM följt av MW våglängder. Stationer kan sparas automatiskt eller manuellt, eller genom att använda "Plug and Play"-funktionen. Om du inte trycker på någon knapp inom 20 sekunder kommer apparaten att avsluta sparläget.

### Spara genom att använda "Plug and Play"

Du kan spara alla tillgängliga radiostationer automatiskt. **Viktigt: Alla tidigare sparade radiostationer kommer att ersättas.**

- 1 Anslut apparaten till elnätet.
  - TUNER och AUTO INSTALL - PRESS PLAY visas.

**eller**

I standbyläge håller du **▶▶** på apparaten intryckt tills TUNER och AUTO INSTALL PRESS PLAY visas.
- 2 Tryck på **▶▶** på apparaten för att starta installationen.
  - TUNER INSTALL visas och automatisk sökning och sparande startar.
  - Under sökning visas TUNER AUTO.
  - Så snart som en radiostation har hittats och sparats visas frekvensen och våglängden.
  - När allt är klart, kommer den senast inställda radiostationen att spelas.

Obs: Om ingen stereosignal spåras upp visas CHECK ANTENNA.

- 3 **Om den första förinställningen är en RDS-station**, kommer apparaten att fortsätta med att ställa in RDS-klockan.
  - INSTALL visas.
  - TIME, följt av SEARCH RDS TIME visas.
  - När RDS-tiden har lästs av, visas RDS TIME och den aktuella tiden sparas.

Obs: Om RDS-stationen inte sänder en RDS-tid inom 90 sekunder visas NO RDS TIME och apparaten avslutar programmet.



## Spara genom automatisk programmering

Du kan starta automatisk programmering från ett valt förinställt nummer. Om inget förinställt nummer har valts, kommer automatisk programmering att starta från förinställda numret 1 och alla dina tidigare förinställningar kommer att åsidosättas.

- 1 Tryck upprepade gånger på SOURCE på apparaten eller tryck upprepade gånger på TUNER på fjärrkontrollen tills önskad våglängd (TUNER FM eller TUNER MW) visas.
  - 2 Tryck på ALBUM ▲ eller ALBUM ▼ för att välja ett förinställt nummer.
  - 3 Håll PROGRAM på fjärrkontrollen intryckt tills AUTO visas.
    - **PROG** börjar blinka. Alla tillgängliga radiostationer sparas automatiskt.
    - **PROG** stängs av, det förinställda numret, våglängden och frekvensen på den senaste förinställda stationen visas kort.
- För att avsluta automatisk programmering trycker du på STOP ■.

*Obs: Om en radiostation redan har sparats i en av förinställningarna, kommer den inte att sparas igen under ett annat förinställt nummer.*

*Om det finns tillgängliga RDS-stationer, kommer de att programmeras först.*

*Starka stationer på den valda våglängden kommer alltid automatiskt att vara de första att programmeras, följt av svaga stationer.*

## Spara genom manuell programmering

Du kan använda manuell programmering för att spara endast dina favoritradiostationer.

- 1 Ställ in önskad radiostation (se "Ställa in radiostationer").
- 2 Håll PROGRAM på fjärrkontrollen intryckt mindre än en sekund.
  - **PROG** och det aktuella förinställda numret börjar blinka.
- För att tilldela radiostationen ett annat förinställt nummer trycker du på ALBUM ▲ eller ALBUM ▼.
- 3 Tryck på PROGRAM på fjärrkontrollen igen för att bekräfta inställningen.
  - **PROG** stängs av. Det förinställda numret, våglängden och frekvensen på den förinställda stationen visas.
- För att spara ytterligare radiostationer upprepar du steg 1–3.
- För att avsluta manuell programmering trycker du på STOP ■.

## Ställa in förinställda radiostationer

- I tunerläget, trycker du på PRESET ▲ eller PRESET ▼ tills det förinställda numret på önskad station visas.

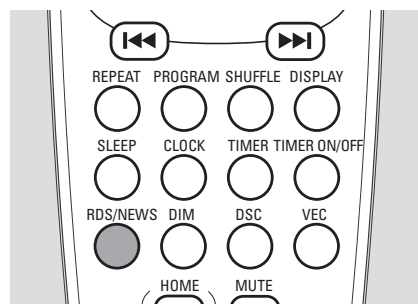
## Radera en förinställd radiostation

- 1 Ställ in den förinställda stationen som ska raderas.
- 2 Håll STOP ■ intryckt i mer än 2 sekunder.
  - **PRESET DELETED** rullas och den aktuella förinställda radiostationen raderas.
  - Alla övriga förinställda radiostationer med högre nummer minskas med ett.

## RDS

Funktionen RDS (**R**adio **D**ata **S**ystem) är en tjänst som tillåter FM-stationer att sända ytterligare information tillsammans med den reguljära FM-radiosignalen. När du tar emot en RDS-station, visas **RDS** och stationnamnet.

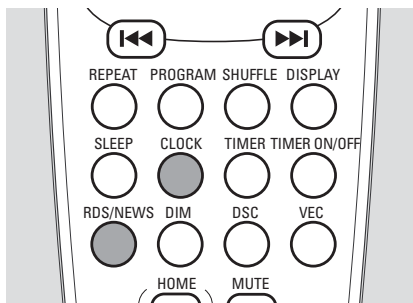
## Bläddra genom RDS-information



- 1 Ställ in önskad RDS-radiostation på FM-våglängden (se "Ställa in radiostationer").
- 2 Tryck upprepade gånger på RDS•NEWS på fjärrkontrollen för att bläddra genom följande information (om tillgänglig):
  - **Stationnamn**
  - **Programtyp** (t.ex. Nyheter, Ekonomi, Sport, etc.)
  - **Radiotext** meddelanden
  - **Frekvens**

## Automatisk klockinställning via RDS

Det är möjligt att ställa klockan genom att använda en tidsignal som sänds tillsammans med RDS-signalen. Detta fungerar endast om RDS-stationen sänder denna tidsignal.



- 1 Ställ in en RDS-station på FM-våglängden (se "Ställa in radiostationer").
- 2 Håll **CLOCK** på fjärrkontrollen intryckt mer än 2 sekunder.
  - **SET CLOCK** visas, tim- och minutsiffrorna börjar blinka.
- 3 Tryck på **RDS•NEWS** på fjärrkontrollen.
  - **SEARCH RDS TIME** visas.
  - Så snart som RDS-tidsignalen har hittats, kommer den aktuella tiden att visas.

Obs:

Om **NO RDS TIME** visas, finns det ingen överförd tidsignal. Om så är fallet måste du ställa in en annan RDS-station eller ställa klockan manuellt (se "Ställa klockan").

Sändningen av tidsignalen från vissa RDS-stationer är inte alltid korrekt. Om du hittar ett fel på klocktiden där, ställ din klocka manuellt och tiden går sedan korrekt.

## NEWS

Det är möjligt att ställa in tunern på ett sådant sätt att villken avspelning som helst avbryts av nyheterna från en RDS-station. Men, detta fungerar endast om RDS-stationen sänder den nödvändiga signalen medan den sänder nyheterna. NEWS-funktionen kan aktiveras från vilket läge som helst förutom tunerläge.

### Aktivera NEWS-funktionen

- I vilket aktivt läge som helst (förutom tunerläge), trycker du på RDS•NEWS på fjärrkontrollen.
  - **NEWS** blir synligt och **NEWS** visas kort.
  - Det aktuella aktiva läget avbryts inte medan apparaten scannar in de 5 första förinställda radiostationerna och väntar på signalen från någon av RDS-stationerna.
  - När en nyhetsöverföring har spårats upp, kommer apparaten att koppla till tunern och **NEWS** börjar blinka.

Obs:

*Se till att de 5 första förinställda radiostationerna har RDS-stationer. Om ingen RDS-station spåras upp i de 5 första förinställningarna, kommer apparaten att avsluta NEWS-funktionen, **NEWS** stängs av och **NO RDS NEWS** visas.*

*NEWS-funktionen fungerar endast en gång för varje aktivering.*

### Avaktivera NEWS-funktionen

- Tryck på RDS•NEWS igen på fjärrkontrollen eller koppla om apparaten till tunern.
  - **NEWS** stängs av och **NEWS OFF** visas kort.

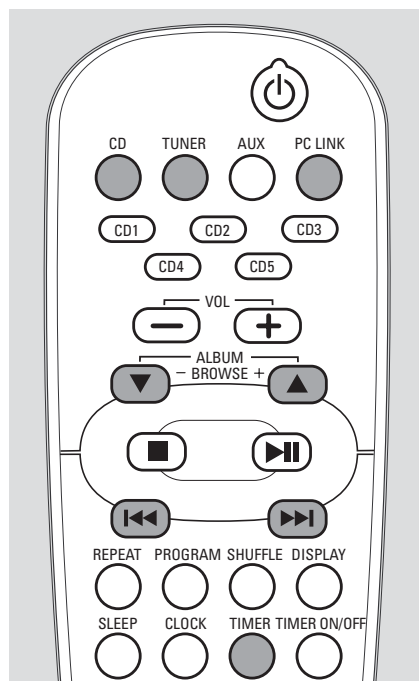
# Timer

Du kan välja olika timerfunktioner som aktiveras vid en bestämd tidpunkt. **Se till att klockan är ställd innan du använder någon av dessa funktioner.**

## Uppvakningstimer

Apparaten kan användas som en väckarklocka, varmed den valda källan (TUNER, CD eller PC LINK) startar avspelning vid en förinställd tidpunkt.

### Sätta in timer



*Obs: Apparaten kommer att avsluta timerinställningsläget om du inte trycker på någon knapp inom 90 sekunder.*

- 1 Håll TIMER på fjärrkontrollen intryckt i mer än 2 sekunder:  
→ börjar blinka, SET TIMER visas och tim- och minutsiffrorna börjar blinka.

- 2 Tryck upprepade gånger på SOURCE på apparaten eller tryck på CD, TUNER eller PC LINK på fjärrkontrollen för att välja den källa som du önskar bli väckt av.  
→ Den valda källan kommer att lysa.
- 3 Tryck upprepade gånger på ALBUM eller ALBUM för att ställa in timman.
- 4 Tryck upprepade gånger på eller för att ställa in minuterna.
- För att avsluta utan att spara timerinställningen trycker du på STOP .
- 5 Tryck på TIMER på fjärrkontrollen för att bekräfta inställningen.  
→ förblir synlig, TIMER , den valda källan och den inställda starttiden visas.  
→ Vid den förinställda tiden kommer den valda ljudkällan att spelas i 30 minuter. Om du inte trycker på någon knapp inom denna tid, sätts apparaten i standby.  
→ När uppvakningstimeren har satts igång, kommer volymen att öka gradvis till den senast inställda volymnivån.

### Om CD är vald:

Det första spåret på skivan i det senast valda CD-facket kommer att spelas. Om detta fack är tomt, kommer apparaten att söka efter nästa tillgängliga skiva. Om alla fack är tomma, kommer apparaten att kopplas till tunern.

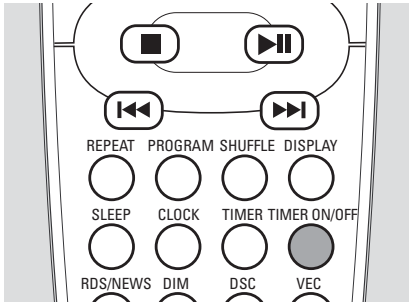
### Om TUNER är vald:

Den senast inställda radiostationen kommer att spelas.

### Om PC LINK är vald:

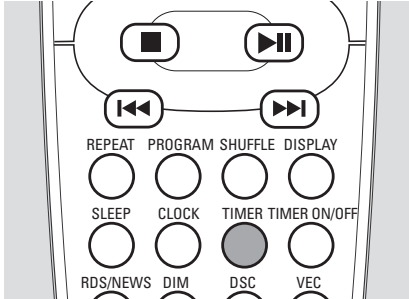
Det senast spelade spåret på den senast valda servern kommer att spelas. Om någon PC-anslutning inte kan spåras upp, kommer apparaten att kopplas till tunern.

## Aktivera eller avaktivera timern



- Tryck upprepade gånger på **TIMER ON/OFF** på fjärrkontrollen för att aktivera eller avaktivera timern.
  - **TIMER ON**, den senast inställda källan och starttid visas och timern aktiveras.
  - **TIMER OFF** visas och timern avaktiveras.

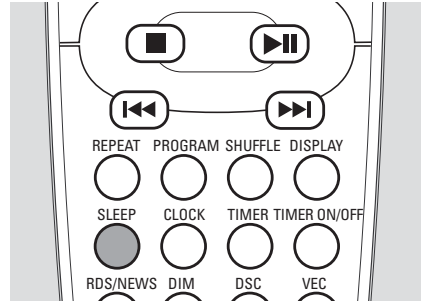
## Kontrollera timerinställningen




- Håll **TIMER** på fjärrkontrollen intryckt i mindre än 2 sekunder för att kontrollera timerinställningen.
  - **TIMER ON**, den senast inställda källan och starttid visas.

## Sleep timer

Du kan ställa in en bestämd tidsperiod efter vilken apparaten kommer att sättas i standby.



- 1 Tryck upprepade gånger på **SLEEP** på fjärrkontrollen för att välja önskad tidsperiod (i minuter). Följande val finns:
    - **SLEEP 15MIN, SLEEP 30MIN, SLEEP 45MIN, SLEEP 60MIN, SLEEP 90MIN, SLEEP 120MIN, SLEEP OFF.**
  - 2 Så snart som önskad tidsperiod visas, tryck inte på **SLEEP** igen.
    - Under de sista 10 sekunderna innan omkoppling till standby sker visas: **SLEEP 10, SLEEP 9, ... SLEEP 1, SLEEP.**
    - Apparaten sätts sedan i standby.
- För att avaktivera sleep timern trycker du på **SLEEP** på fjärrkontrollen tills **SLEEP OFF** visas eller tryck på **STANDBY-ON** .

## VARNING

*Under inga förhållanden bör du försöka att reparera apparaten själv eftersom detta ogiltigförklarar garantin. Öppna inte apparaten eftersom det finns en risk att du får en elektrisk stöt.*

*Om ett fel uppstår, kontrollera först de listade punkterna innan apparaten förs till reparation. Om du inte kan lösa ett problem genom att följa dessa anvisningar, rådgör med din återförsäljare eller kundtjänst.*

## Lasersäkerhet

*Denna enhet innehåller en laser. Endast en kvalificerad servicetekniker bör ta bort höljet eller försöka utföra service på denna apparat, p.g.a. risk för ögonskada.*

Problem	Lösning
<b>Ingen ström</b>	<ul style="list-style-type: none"><li>– Se till att nätkablarna är ordentligt anslutna.</li><li>– Tryck på STANDBY-ON  på apparaten för att sätta den i standby.</li></ul>
<b>Inget ljud eller dålig ljudkvalitet</b>	<ul style="list-style-type: none"><li>– Justera volymen.</li><li>– Koppla ifrån hörlurarna.</li><li>– Se till att högtalarna är ordentligt anslutna.</li><li>– Korrigera ljudinställningarna på apparaten.</li><li>– Se till att apparaten inte har ljudet avstängt.</li></ul>
<b>Ingen reaktion på kommandon</b>	<ul style="list-style-type: none"><li>– Koppla ifrån apparaten från elnätet, återanslut efter ett par sekunder.</li></ul>
<b>Fjärrkontrollen fungerar inte ordentligt</b>	<ul style="list-style-type: none"><li>– Rikta fjärrkontrollen direkt mot IR-sensorna på apparaten.</li><li>– Ta ur batterierna, vänta 10 sekunder och sätt i dem korrekt eller sätt i nya batterier.</li><li>– Minska avståndet mellan fjärrkontrollen och apparaten.</li><li>– Välj alltid den källa som du vill styra först genom att trycka på en av källknapparna på fjärrkontrollen (t.ex. CD, TUNER). Sedan väljer du önskad funktion (t.ex. , , ).</li></ul>
<b>Teckenfönster med permanent funktion på apparaten (demonstrationsläge)</b>	<ul style="list-style-type: none"><li>– Håll STOP  på apparaten intryckt i 5 sekunder tills DEMO OFF visas för att stänga av demonstrationsläget.</li></ul>
<b>Timern fungerar inte</b>	<ul style="list-style-type: none"><li>– Ställ klockan ordentligt.</li><li>– Tryck på TIMER ON/OFF på fjärrkontrollen för att aktivera timern.</li></ul>

---

## Problem

## Lösning

---

### Dålig radiomottagning

- Rikta antennen för optimal mottagning.
- Se till att antennen inte är placerad nära en strålningskälla såsom en TV, VCR, etc.

---

### NO DISC indikering eller skivan kan inte spelas

- Se till att skivan inte är skrapad eller smutsig. Byt ut eller rengör skivan.
- Se till att skivan är ilagd med etiketten uppåt.
- Se till att antingen en förinspelad audio-CD, en färdigställd CDR(W) eller en MP3-CD är ilagd.
- Kontrollera att CD-skivan inte är kodad med teknik för upphovsrättsskydd, eftersom vissa tekniker inte uppfyller standarden Compact Disc.

---

### PC LINK och CHECK CONNECTION indikering

- Se till att din PC är påsatt.
  - Kontrollera den trådlösa förbindelsen mellan din PC och apparaten (se "Snabbinstallation av trådlös förbindelse till en PC server").
  - Se till att den trådlösa USB-adaptorn är ansluten eller en annan nätverksanslutning fungerar ordentligt.
-

# Ofta förekommande frågor

---

## Viktigt

*Anslut inte den trådlösa USB adaptern till en USB port på din dator, utan starta först med mjukvaruinstallationen från din CD-ROM. Efter det att den nödvändiga drivenhetsmjukvaran har installerats uppmanas du av installationsmjukvaran att ansluta den trådlösa USB adaptern. Denna ordningsföljd i installationen garanterar att din trådlösa USB adapter fungerar ordentligt.*

---

## Trådlös USB adapter

### Fråga

**Jag har anslutit den trådlösa USB adaptern och avslutat installationen i Windows utan att först installera mjukvaran från medföljande CD-ROM. Vad bör jag göra?**

### Svar

För att kunna installera den korrekta drivenhetsmjukvaran för den trådlösa USB adaptern, var vänlig gör enligt följande:

**1** Öppna Windows **Start Menu/Settings/Control Panel/System/Hardware/Device Manager**

**2** Välj **Other Devices** och ta bort USB WLAN adaptern.

**3** Koppla från den trådlösa USB adaptern.

**4** Starta installationen från din CD-ROM med trådlös USB adapter som **inte är ansluten!**

**5** Under installationen uppmanas du att ansluta adaptern igen.

**Jag har följt användarinstruktionerna som visas på installationsmjukvaran i detalj men lyckas inte med installationen.**

Eventuellt har du ett problem med kvaliteten på den trådlösa länken. Vi föreslår att du använder förlängningskabeln som medföljer MC W770 Philips audiosystem och placerar den trådlösa USB adaptern så nära framsidan som möjligt på MC W770. Starta installationen igen.

**Eftersom jag har ändrat USB porten för den trådlösa USB adaptern har jag längre anslutningstider från mitt MC W770 audiosystem till PC:n.**

Din installation var optimerad för den första USB porten som användes. För att kunna minska anslutningstiden för den nya USB porten, måste du konfigurera den nya USB porten för ditt PC länknätverk. Välj **Network Utilities** från CD-ROM inställningen och sedan meny **Install different USB port**. Följ instruktionerna på inställningsprogrammet. För ytterligare information var vänlig se efter i IFU kapitlet "Ändra USB port som använder MC W770" ([www.philips.com/support](http://www.philips.com/support))



**Jag har tappat bort den medföljande trådlösa USB adaptern, vad kan jag göra?**

Du kan beställa den trådlösa USB adaptern hos din lokala Philips kundtjänst. MC W770 länkläge fungerar även med de flesta andra WiFi certifierade trådlösa adapters. Men du måste genomföra en helt ny inställning, och en stor del av nätverksinställningen måste göras manuellt. Först installerar du den nya trådlösa adaptern enligt dess manual. Använd MC W770 installationsskiva och välj **Setup Network**. Fortsätt installationen enligt IFU kapitlet "Använda en annan trådlös nätverksadapter" ([www.philips.com/support](http://www.philips.com/support)) Dina sparade musikfiler kommer inte att försvinna.

## Philips Media Manager Mjukvara Fråga

**Varför kan spåren som är sparade på min PC inte spelas fastän jag har lyckats med att installera PC länk?**

## Svar

Genom PC länk har du endast tillgång till dessa musikfiler som finns i biblioteket på Philips Media Manager mjukvaran. Gå till kapitel Förberedelse för trådlös PC länkavspelningsfunktion för att se beskrivningen över hur du kan lägga till MP3 musikfiler till Philips Media Manager.

**Hur kan jag organisera mina spår i musikbiblioteket och i MC W770 och PC länkvisning?**

Redigera album, titel och annan ID3-tag information på dina MP3-filer med Philips Media Manager mjukvaran, så kan du gruppera dina sånger på liknande sätt. För att ändra ID3 informationen välj det spår du skulle vilja ändra, högerklicka och välj **Edit Media Information...** ('Ändra Mediainformation...') från popup menyn.

**Hur kan jag få en nyare version av Philips Media Manager?**

Du kan ladda ner den senaste versionen av Philips Media Manager från <http://www.my.philips.com>

# Ofta förekommande frågor

---

**Kan jag använda annan musikarkivmjukvara än Philips Media Manager?**

Du kan använda annan musikarkivmjukvara än Philips Media Manager under förutsättning att den innehåller ett Universal Plug and Play (UPnP™) servergränssnitt.

---

## Universal Plug and Play

### Fråga

### Svar

**Vad är Universal Plug and Play?**

Universal Plug and Play (UPnP™) möjliggör en enkel samfunktion mellan apparater som stödjer denna nätverksteknologi. UPnP™ bygger på standard nätverksteknologier och tillhandahåller standardiserade protokoll för en stor variation av hemma och små kontorsapparater:

**Vad innebär Universal Plug and Play för MC W770?**

UPnP™ teknologin ser till att MC W770 får tillgång till, navigerar och strömmar audio från en UPnP™ musikserver.

---

## Nätverksinställning och systemkonfiguration

### Fråga

### Svar

**Kan jag ha mer än en PC (server) för anslutning till detta audiosystem?**

Ja, du kan lägga till mer än en PC (server) till ditt audiosystems konfiguration. Starta CD-ROM installationen på en PC som du vill ansluta till ditt audiosystem och välj **Add new PC server** från menyn **Custom Installation**. Följ instruktionerna på inställningsprogrammet. För ytterligare information, var vänlig se efter i IFU kapitlet "Installation av ytterligare en PC server eller återställning av PC länkeställningar på din PC" ([www.philips.com/support](http://www.philips.com/support))

**Kan jag ha mer än ett nätverk för anslutning till detta audiosystem?**

Ja, du kan ansluta ditt audiosystem till mer än ett nätverk. Varje nätverkskonfiguration måste anslutas till ditt audiosystem genom att använda din installations CD. För ytterligare information, var vänlig se efter i IFU kapitlet "Integration av MC W770 till ett existerande (hemma) nätverk". När installation är klar, kolla igenom det installerade nätverket genom att använda **◀◀**, **▶▶** tangenterna medan teckenfönstret visar **NETWORK** på första raden. Nätverksnamnet rullas på den andra teckenfönsterraden. Välj ett nätverk genom att

trycka på ▼ tangenten på din apparat.  
([www.philips.com/support](http://www.philips.com/support))

**Vilket maximalt antal nätverk kan installeras med Philips audiosystem MC W770?**

Du kan installera 5 olika nätverk.

**Kan jag ha mer än ett Philips audiosystem MC W770 för anslutning till min PC?**

Ja, du kan ansluta mer än ett Philips audiosystem MC W770 till din PC. I CD-ROM installationen väljer du **Custom Installation** och sedan menyn **Add additional Audio System**. Följ instruktionerna på inställningsprogrammet. För ytterligare information, var vänlig se efter i IFU kapitlet "Installation av ytterligare ett audiosystem eller återställning om audiosystem PC länkställningar har försvunnit" ([www.philips.com/support](http://www.philips.com/support))

**Kan jag använda mitt inbyggda trådlösa LAN kort i min PC för att ställa in kommunikationen med audiosystemet?**

Ja, du kan använda det inbyggda trådlösa LAN kortet på din PC, men först måste du ställa in ett nätverk i Windows med denna nätverksadapter. Sedan använder du menyn **Custom Installation** från CD-ROM inställningen och väljer **Network Setup** för att lägga till samma nätverkskonfiguration till audiosystemet. Följ instruktionerna på inställningsprogrammet. För ytterligare information, var vänlig se efter i IFU kapitlet "Använda en annan trådlös nätverksadapter" ([www.philips.com/support](http://www.philips.com/support))

**Jag vill använda PC länkfunktionen i ett trådlöst nätverk som redan är installerat. Vad kan jag göra?**

MC W770 ska egentligen användas tillsammans med den medföljande trådlösa adaptern. Men, det är möjligt att använda MC W770 tillsammans med de flesta andra WiFi certifierade trådlösa adapters såsom även i nätverk i infrastrukturläge som använder Access Point. Använd menyn **Custom Installation** från CD-ROM inställningen och välj **Network Setup**. Inom detta avancerade inställningsläge kan du lägga till nätverkskonfigurationen till ditt audiosystem på ditt hemmanätverk. Var vänlig observera att det i detta nätverk behövs åtminstone en PC som har Philips Media Manager installerade och aktiva. För ytterligare information, var vänlig se

# Ofta förekommande frågor

---

efter i IFU kapitlet "Integration av MC W770 till ett existerande (hemma) nätverk".  
([www.philips.com/support](http://www.philips.com/support))

---

## Anslutningsproblem och problem med länkkvalitet

### Fråga

**Jag har lyckats med att installera min MC W770, den trådlösa USB adaptern och mjukvaran, och det fungerade bra tills nyligen. Nu har jag placerat MC W770 i ett annat rum, och det går inte att ansluta längre. Teckenfönstret visar NO CONNECTION. Vad ska jag göra?**

### Svar

Var vänlig kontrollera om din PC fortfarande är på och om den trådlösa USB adaptern är installerad ordentligt. MC W770 PC länk använder radiovågor för att länka mellan PC:n och audioapparaten. Uteffekten är begränsad genom lagliga bestämmelser, och därför är även avståndet inom vilket PC länk fungerar begränsat. Vanligtvis fungerar PC länkfunktionen inne i ett typiskt enfamiljshus utan några problem. Men radiovågorna dämpas speciellt av väggar, tak och även av metallen i dina möbler. Vissa gyllene regler för att förbättra din länkkvalitet: PC:n och MC W770 bör inte placeras mer än ett våningsplan och två väggar från varandra. (Beroende till stor del på väggmaterialet). Den trådlösa USB adaptern bör placeras med mer än 20 cm (8 inches) avstånd från metallplattor; t.ex. bör den inte placeras uppe på din PC eller din monitor; inte heller alltför nära dem. Använd förlängningskabeln för att skapa avstånd från din PC. Försök med olika avstånd för den trådlösa adaptern, endast ett par centimetrar (inches) kan hjälpa! Försök på samma sätt med din MC W770.

**Min PC Länk har fungerat bra, men på sista tiden är det inte längre på det viset.**

Det är möjligt att ett nytt nätverk har installerats i ditt område eller nära grannskap. Använd installations CD:n för att byta till en annan kanal.


**Hur kan transmissionskanalen ändras?**


Det finns ett enkelt sätt att ändra nätverkstransmissionskanalen, genom att använda **Change transmission channel** nätverk utility från din installations CD-ROM. För ytterligare information, se efter i IFU kapitlet "Ändra trådlös kanal"  
([www.philips.com/support](http://www.philips.com/support))

# Ofta förekommande frågor

---

## När jag trycker på knappen

PC LINK  visar teckenfönstret  
NO CONNECTION. Vad kan jag göra?

Om du får detta meddelande måste du eventuellt starta om din Philips Media Manager. För att starta om Philips Media Manager, klicka på dess ikon  på aktivitetsfältet och välj '**Shutdown Philips Media Manager**' ('Stäng av Philips Media Manager'). Starta om applikationen från Windows Start meny.

## Kan PC länk fungera när PC:n är i standby?

PC länk kan inte fungera när PC:n är avstängd eller i standby.

---

UPnP™ är ett certifieringsmärke från UPnP™ Implementers Corporation.