

Benutzerangepasste Installation

Inhaltsverzeichnis

Manuelle Installation des USB-Funkadapters, der Philips Media Manager-Software und des Netzwerksetups	2
Installation eines zusätzlichen Audiosystems oder Wiederherstellung, falls PC-Link- Einstellungen auf Ihrem Audiosystem verloren gegangen sind	3–4
Installation eines zusätzlichen Servers oder Wiederherstellung der PC-Link- Einstellungen auf einem PC	4–5
Integration von MCW770 in ein existierendes (Heim-) Netzwerk	6–9
Netzwerkeinstellungen	10–13
Verbindung prüfen	10
Verwendung eines anderen USB-Port	10–11
Wechseln des Übertragungskanal	12–13
Benutzen eines anderen WiFi-Funkadapters	14–19

Benutzerangepasste Installation

Neben der Schnellinstallation gibt es auch Menüs zur Erstellung komplexerer Konfigurationen.

Bitte verwenden Sie diese Art der Installation nur, wenn Sie mit der Einrichtung von Netzwerken vertraut sind, wobei Ihnen folgende zusätzliche Optionen zur Verfügung stehen:

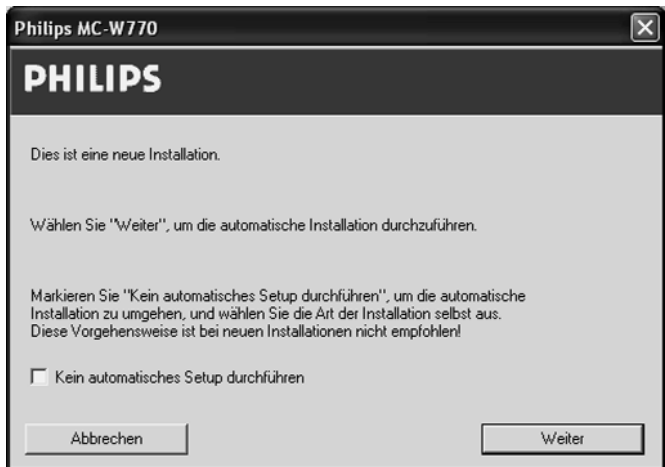


- Integration von **MC W770** in ein ex-istierendes Netzwerk
- Hinzufügen eines zusätzlichen Audiosystems
- Hinzufügen eines zusätzlichen PC-Servers

Manuelle Installation des Treibers für den USB-Funkadapter, der Philips Media Manager-Software und des Netzwerksetups

Diese drei Schritte haben dieselbe Funktion und Wirkung wie die in einem Schritt durchgeführte Schnellinstallation (siehe „Schnellinstallation“) mit der Ausnahme des folgenden Fensters, das während dem Netzwerksetup geöffnet wird:

- Wählen Sie für diese Art der Installation nicht **Kein automatisches Setup durchführen** aus, da dies nur für die weiter unten beschriebene Integration des MC W770 in ein existierendes Netzwerk erforderlich ist. Klicken Sie nur auf **Weiter**, um fortzufahren.



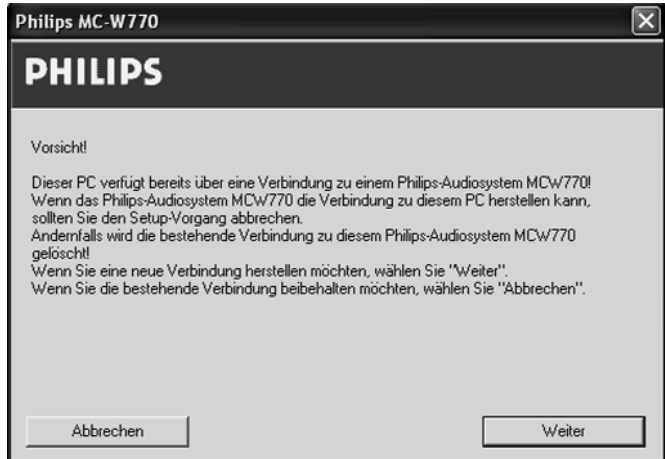
Installation eines zusätzlichen Audiosystems oder Wiederherstellung, falls PC-Link-Einstellungen auf Ihrem Audiosystem verloren gegangen sind

Wenn Sie ein zusätzliches MC W770 hinzufügen oder ein gleichwertiges Audiosystem in Ihr existierendes MC W770 Netzwerk integrieren wollen, können Sie dieses am selben PC-Server anschließen, ohne die Einstellungen der aktuellen PC-Link-Installation verändern zu müssen. Mithilfe dieses Vorgangs können auch verloren gegangene PC-Link-Einstellungen auf Ihrem Audiosystem wiederhergestellt werden.

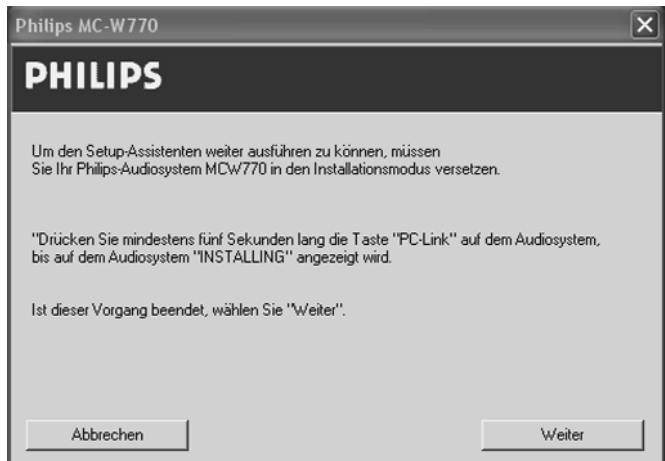
1 Wählen Sie im Menü für die benutzerangepasste Installation **Zusätzliches Audiosystem hinzufügen** aus und klicken Sie auf **Installieren**.

2 → Der PC prüft die PC-Link-Konfiguration, und das folgende Fenster wird geöffnet:


Klicken Sie auf **Weiter**, um fortzufahren.



3 → Nach kurzer Zeit wird das folgende Fenster geöffnet:



Wireless PC-Link Benutzerangepasste Installation

- 4 Drücken und halten Sie auf dem zusätzlichen Audiosystem mindestens 5 Sekunden lang PC LINK , bis INSTALLING auf dem Gerät abläuft.
→ Das Gerät sucht nach einer Verbindung zum PC. Das kann bis zu einer Minute lang dauern. Sobald die Verbindung hergestellt ist, wird **Weiter** aktiviert.

Anmerkung: Falls es sich bei dem zusätzlichen Audiosystem nicht um ein MC W770 handelt, sehen Sie bitte in der Bedienungsanleitung des Geräts nach, wie Sie in den Installationsmodus gelangen.

Klicken Sie auf **Weiter**.

- 5 → Die Installation wird automatisch schrittweise vom PC ausgeführt. Anschließend wird am Gerät PC LINK und COMPLETED angezeigt und das folgende Fenster geöffnet:



Klicken Sie auf

Beenden, um die Installation abzuschließen.

Installation eines zusätzlichen Servers oder Wiederherstellung der PC-Link-Einstellungen auf einem PC

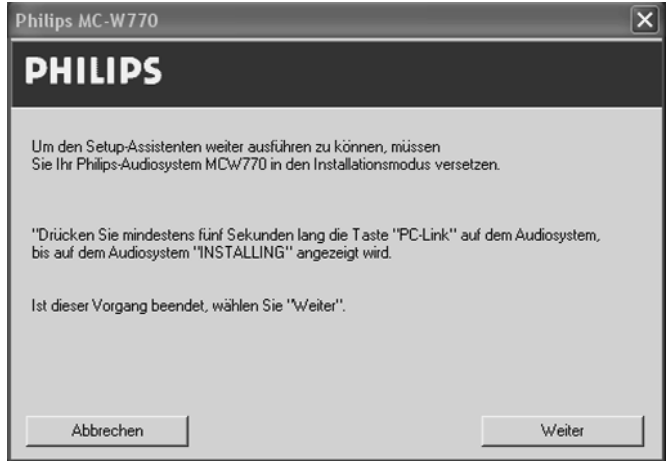
Falls Sie Ihr(e) MC W770(s) zusammen mit mehr als einem PC verwenden möchten, müssen Sie die Philips Media Manager-Software und die PC-Link-Einstellungen auf Ihrem PC installieren. Ein USB-Funkadapter ist erforderlich. Falls Sie einen anderen Funkadapter als den mit dem MC W770 gelieferten verwenden möchten, folgen Sie den Anweisungen im Kapitel „Benutzen eines anderen WiFi-Funkadapters“ (Beachten Sie bitte, dass die ordnungsgemäße Funktion mit einem anderen Funkadapter nicht garantiert werden kann). Mithilfe dieses Vorgangs können auch auf Ihrem PC verloren gegangene oder vernichtete PC-Link-Einstellungen wiederhergestellt werden.


Falls Sie den mitgelieferten USB-Funkadapter verwenden, gehen Sie folgendermaßen vor:

- 1 Öffnen Sie das Menü für die benutzerangepasste Installation auf Ihrem PC, wählen Sie **Neuen PC-Server hinzufügen** aus und klicken Sie auf **Installieren**.
→ Sie werden gefragt, ob Sie den Treiber für den USB-Funkadapter installieren möchten.
- 2 **Falls der Treiber nicht installiert ist, und Sie ihn verwenden möchten:** Klicken Sie auf **Ja**.
→ Die Treiber werden installiert, und der PC muss neu gestartet werden.

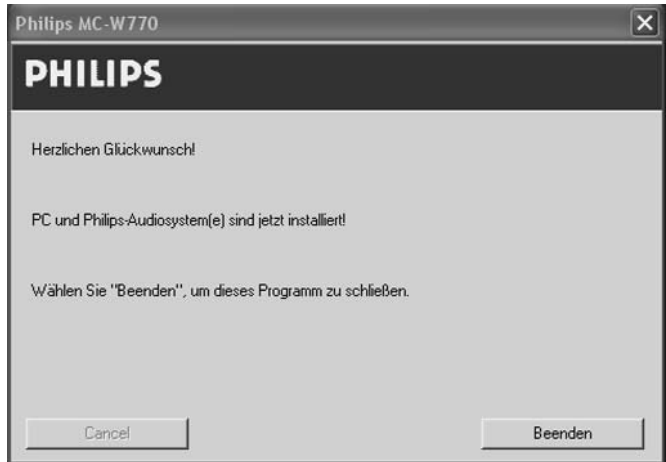
Falls der USB-Funkadapter bereits installiert ist: Klicken Sie auf **Nein**.

- 3 Falls Sie auf **No** geklickt haben, oder die Installation des Treibers abgeschlossen ist, wird die Philips Media Manager- Software installiert. Der PC wird dann neu gestartet, und die PC-Konfigurationen werden geprüft. Anschließend wird das folgende Fenster geöffnet:



- 4 Drücken und halten Sie mindestens 5 Sekunden lang PC LINK  auf dem Audiosystem, bis INSTALLING auf dem Gerät abläuft.
- Das Gerät sucht nach einer Verbindung zum PC. Das kann bis zu einer Minute lang dauern. Sobald die Verbindung hergestellt ist, wird **Weiter** aktiviert. Klicken Sie auf **Weiter**.

- 5 → Das folgende Fenster wird geöffnet:
- Klicken Sie auf **Beenden**, um die Installation abzuschließen.



Integration von MC W770 in ein existierendes (Heim-)Netzwerk

Sie können das MC W770 auch in einem anderen, möglicherweise bereits existierendem Netzwerk installieren, das dem Wi-Fi- oder IEEE802.11b,g-Standard entspricht. Bitte verwenden Sie diese Art der Installation nur, falls **Sie Erfahrung im Umgang mit Wireless-Netzwerken oder mit dem Setup solcher Netzwerke haben!** Grundsätzlich gibt es zwei verschiedene Arten von Netzwerkmodi: den Ad-hoc-Modus (der für Direktverbindungen zum PC verwendet wird), und den **Infrastrukturmodus** (der verwendet wird, falls Sie Zugriffspunkte in Ihrem Netzwerk haben). Beide Arten werden unterstützt.

Bevor Sie diesen Installationsvorgang starten:

- Auf einem PC im Netzwerk sollte die Philips Media Manager-Software installiert werden. Installieren Sie daher die Philips Media Manager-Software nur von der Installations-CD.
- Der USB-Funkadapter muss bereits installiert und auf dem für die Installation verwendeten PC angeschlossen sein.
- Sie sollten die Einstellungen für die Funkübertragung wie SSID und WEP-Parameter zur Hand haben.

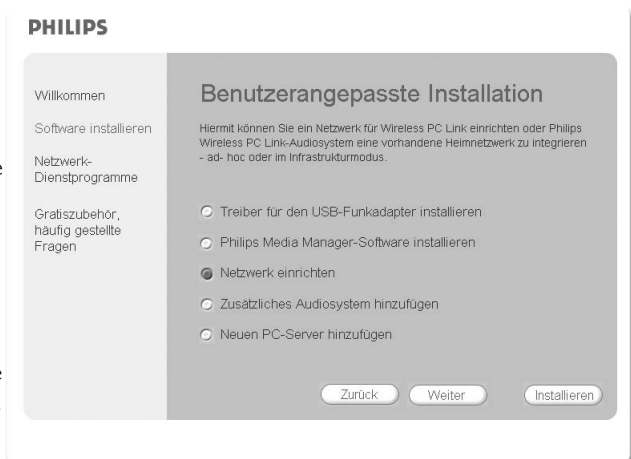
1 Legen Sie die Installations-CD ein. Die Installationsanleitung wird automatisch gestartet. Falls nicht, starten Sie die Installation manuell, indem Sie **setup_.exe** auf der Installations-CD ausführen. Führen Sie den Installationsvorgang aus, bis das folgende Fenster geöffnet wird:



Wählen Sie **Benutzerangepasste Installation** und klicken Sie auf **Installieren**.

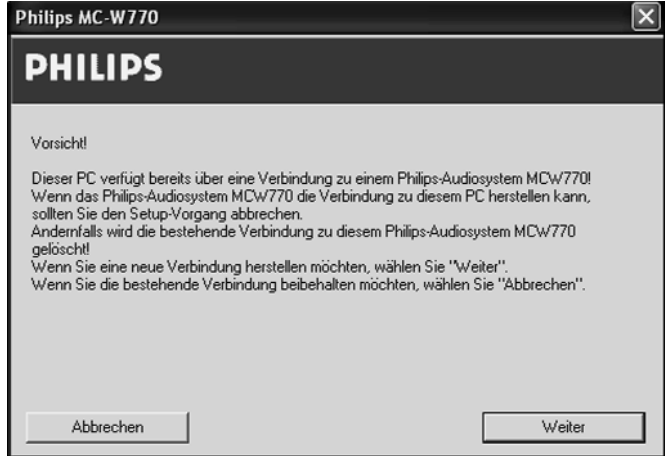
2 → Das folgende Fenster wird geöffnet.

Wählen Sie **Netzwerk einrichten** und klicken Sie nochmals auf **Installieren**.



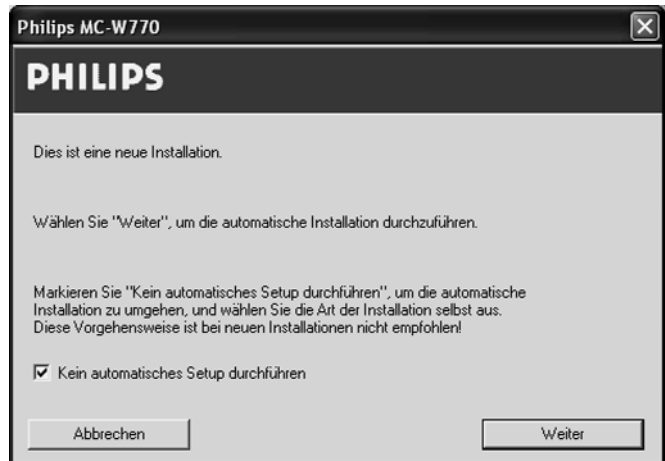
- 3 → Der PC prüft die PC-Link-Konfiguration und, entsprechend der PC-Konfiguration, wird das folgende Fenster geöffnet:

Das Ausführen des Vorgangs ändert nicht die PC-Link-Einstellungen. Klicken Sie auf **Weiter**.



- 4 → Das folgende Fenster wird geöffnet:

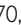
Markieren Sie die Option **Kein automatisches Setup durchführen** und klicken Sie anschließend auf **Weiter**.



Wireless PC-Link Benutzerangepasste Installation

- 5 → Beim Installationsvorgang werden die Netzwerkeinstellungen konfiguriert. Anschließend wird das folgende Fenster geöffnet:



- 6 Drücken und halten Sie mindestens 5 Sekunden lang PC LINK  auf Ihrem MC W770, bis INSTALLING auf dem Gerät abläuft.
→ Das Gerät sucht nach einer Verbindung zum PC. Das kann bis zu einer Minute lang dauern. Sobald die Verbindung hergestellt ist, wird **Weiter** aktiviert. Klicken Sie auf **Weiter**.

- 7 → Der PC liest die Netzwerkkonfigurationen ab. Das folgende Fenster wird geöffnet.

Wählen Sie eine Netzwerkkonfiguration, im besten Fall eine leere (""). **STANDARD** sollte nicht gewählt werden. Bis zu 5



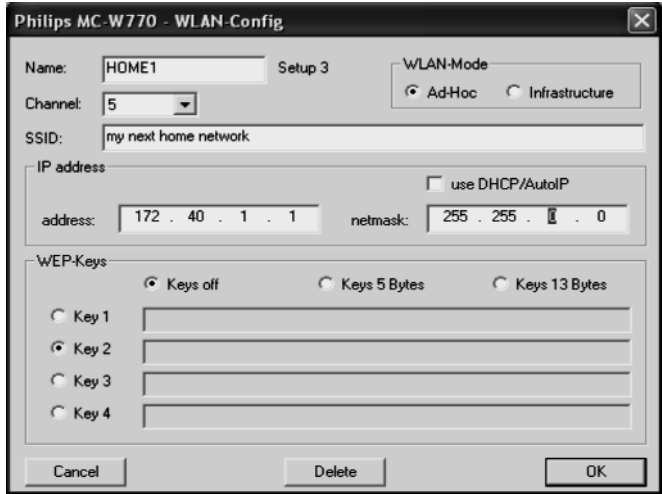
Netzwerkkonfigurationen sind möglich. Falls alle Netzwerkkonfigurationen bereits verwendet wurden, wählen Sie eine, die Sie nicht mehr benötigen. Klicken Sie auf **Bearbeiten**.

8 → Falls Sie auf **Bearbeiten** geklickt haben, das folgende Fenster wird geöffnet.

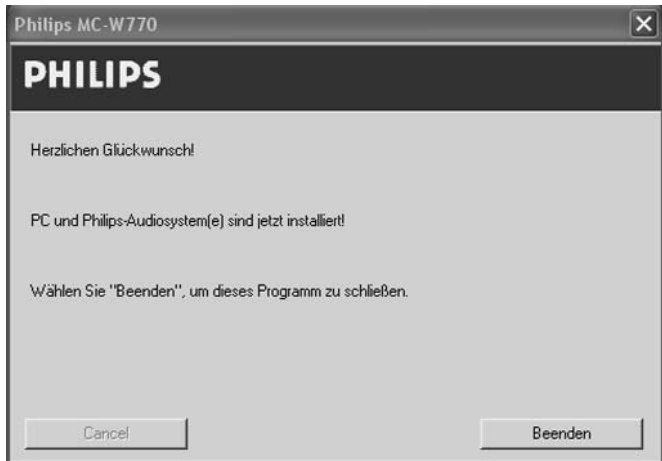
Geben Sie Ihre Übertragungseinstellungen ein und klicken Sie auf **OK**. Dann klicken Sie im vorhergehenden Fenster **Speichern** an.

Es wird empfohlen, aus Gründen der Netzwerksicherheit die Einstellungen mithilfe von WEP-Parametern zu verschlüsseln.

Hinweis: Das aktive Netzwerk müssen Sie von MCW770 aus wählen. (Siehe Kapitel Auswahl eines anderen Netzwerks).



9 → Die neuen Netzwerk-konfigurationen werden auf dem MC W770 gespeichert, und die Übertragungseinstellungen auf dem PC neu konfiguriert. Anschließend wird das folgende Fenster geöffnet:



Sobald die Installation abgeschlossen ist, klicken Sie auf **Beenden**, um das Installationsprogramm zu verlassen.

10 Ihr MC W770 kann nun an das Netzwerk angeschlossen werden. Beachten Sie bitte, dass Musik nur von denjenigen PCs abgespielt werden kann, auf denen die spezielle Philips Media Manager-Software installiert wurde.

Netzwerkeinstellungen

Verbindung prüfen

Überprüfen Sie kurz die Wireless-Verbindung mit Ihrem PC.

Verwendung eines anderen USB-Port

Die Installation des MC W770 ist für den während der Installation verwendeten USB-Port optimiert. Daher sollte der USB-Funkadapter nur an diesem speziellen USB-Port angeschlossen werden.

Die Verwendung eines anderen USB-Port kann folgende Nachteile haben (Windows XP, 2000 und neuere Versionen):

- Die Verbindung zwischen dem MC W770 und Ihrem PC kann bis zu zwei Minuten lang dauern.
- In manchen Fällen ist erforderlich, den Treiber für den USB-Funkadapter neu zu installieren.

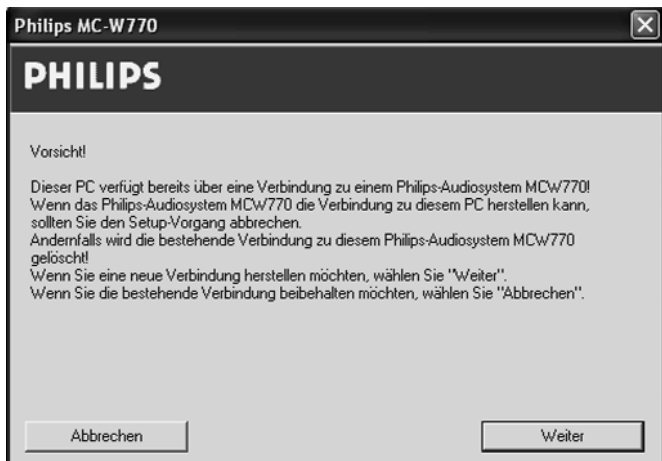
Falls Sie dennoch einen anderen USB-Port verwenden möchten (z.B. weil Sie einen USB-Hub verwenden), gehen Sie folgendermaßen vor:

- 1 Schließen Sie den USB-Funkadapter an den neuen USB-Port an.
 - Windows wird diesen erkennen und die richtigen Treiber herunterladen. Windows zeigt möglicherweise eine Warnung an, dass der Treiber nicht von Microsoft zugelassen ist (diese Nachricht ist je nach Windows-Version unterschiedlich). Ignorieren Sie die Nachricht und setzen Sie die Installation fort.
- Falls der korrekte Treiber nicht gefunden wird, brechen Sie den Vorgang ab und gehen Sie erst auf **Treiber für den USB-Funkadapter installieren in Benutzerangepasste Installation**.

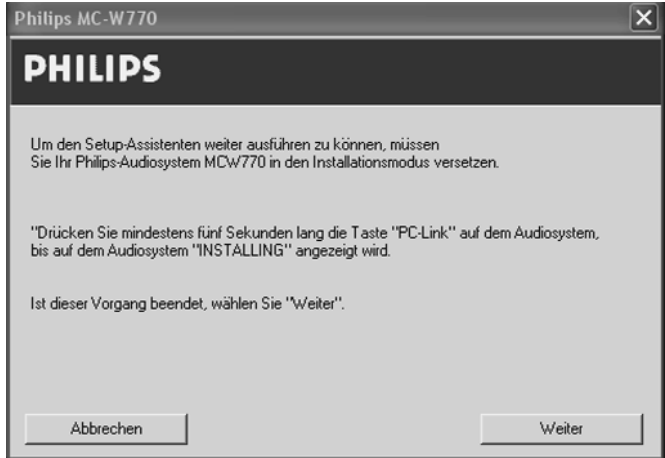
- 2 Geben Sie **Netzwerk-Dienstprogramme** ein, wählen Sie **Anderen USB Port Installieren** und klicken Sie auf **Start**.


→ Der PC prüft die PC-Link-Konfiguration und, entsprechend der PC-Konfiguration, wird das folgende Fenster geöffnet:

Klicken Sie auf **Weiter**, um fortzufahren.



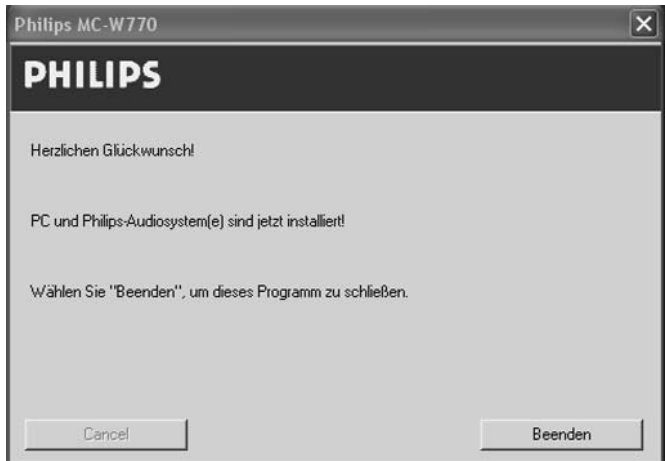
- 3 → Die Netzwerkeinstellungen werden neu konfiguriert, und das folgende Fenster wird geöffnet:



- 4 Drücken und halten Sie mindestens 5 Sekunden lang PC LINK  auf dem MC W770, bis INSTALLING auf dem Gerät abläuft.
→ Das Gerät sucht nach einer Verbindung zum PC. Das kann bis zu einer Minute lang dauern. Sobald die Verbindung hergestellt ist, wird **Weiter** aktiviert. Klicken Sie auf **Weiter**.

- 5 → Der PC stellt eine Verbindung zum MC W770 her, liest die Einstellungen ab und aktualisiert die Installation. Das folgende Fenster wird geöffnet:

Klicken Sie auf **Beenden**, um die Installation abzuschließen.



Wireless PC-Link

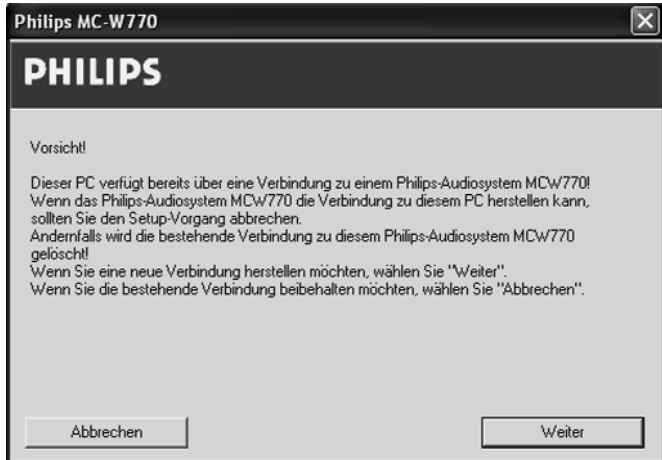
Wechseln des Übertragungskanals

Der Wireless PC-Link verwendet das weltweit genormte, sogenannte 2.4GHz ISM Band. Er kann jedoch verschiedene Übertragungskanäle verwenden, und es ist möglicherweise erforderlich, den Übertragungskanal zu wechseln, um die Übertragungsqualität zu optimieren.

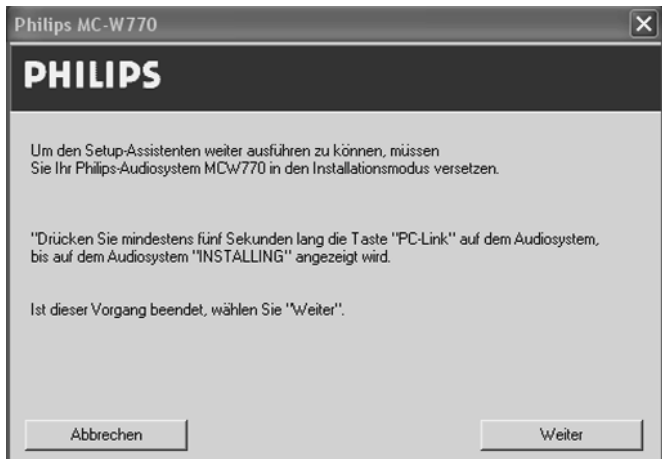
1 Geben Sie **Netzwerk-Dienstprogramme** ein, wählen Sie **Übertragungskanal wechseln** und klicken Sie auf **Start**.


2 → Die PC-Konfigurationen werden geprüft, und das folgende Fenster wird geöffnet:

Klicken Sie zur Bestätigung auf **Weiter**.



3 → Die Einstellungen werden neu konfiguriert, und das folgende Fenster wird geöffnet:

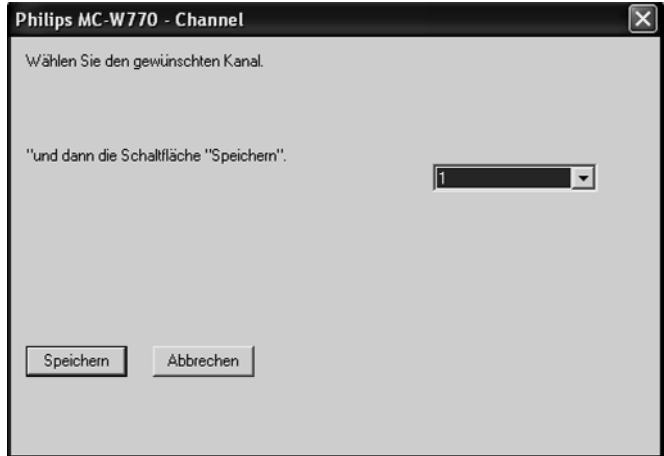


- 4 Drücken und halten Sie mindestens 5 Sekunden lang PC LINK  auf Ihrem MCW770, bis INSTALLING auf dem Gerät abläuft.
- Das Gerät sucht nach einer Verbindung zum PC. Das kann bis zu einer Minute lang dauern. Sobald die Verbindung hergestellt ist, wird **Weiter** aktiviert. Klicken Sie auf **Weiter**.

- 5 → Das folgende Fenster für die Auswahl eines Kanals wird geöffnet:

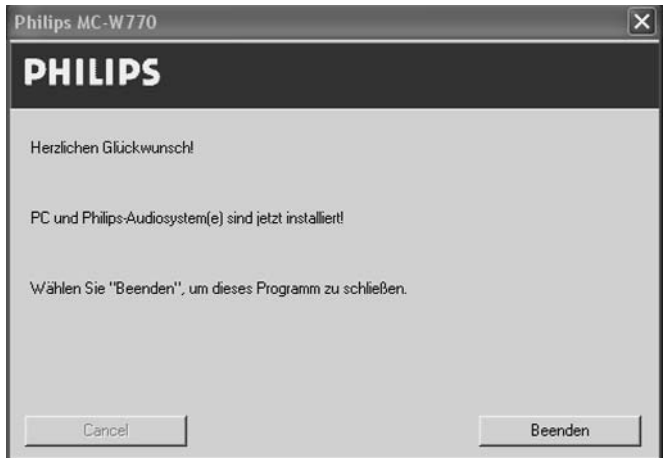
Wählen Sie einen beliebigen Kanal aus. Wir empfehlen die Verwendung von Kanal 1, 6 oder 11. Auf jeden Fall sollte der neu gewählte Kanal ein anderer sein als in der aktuellen Einstellung.

Klicken Sie zur Bestätigung auf **Speichern**.



- 6 → Die Netzwerkeinstellungen werden geändert, und das folgende Fenster wird geöffnet:

Klicken Sie auf **Beenden**, um die Installation abzuschließen.



Benutzen eines anderen WiFi-Funkadapters

Im Folgenden werden die Schritte für die Verwendung eines anderen WiFi-Funkadapters als desjenigen, der mit dem MC W770 geliefert wird, beschrieben, um das MC W770 mit diesem Adapter einzurichten. Ihr WiFi-Funkadapter sollte bereits installiert, an den PC angeschlossen und bereit für den Wireless-Betrieb sein. Beachten Sie bitte, dass die ordnungsgemäße Funktion mit einem anderen Funkadapter nicht garantiert werden kann.

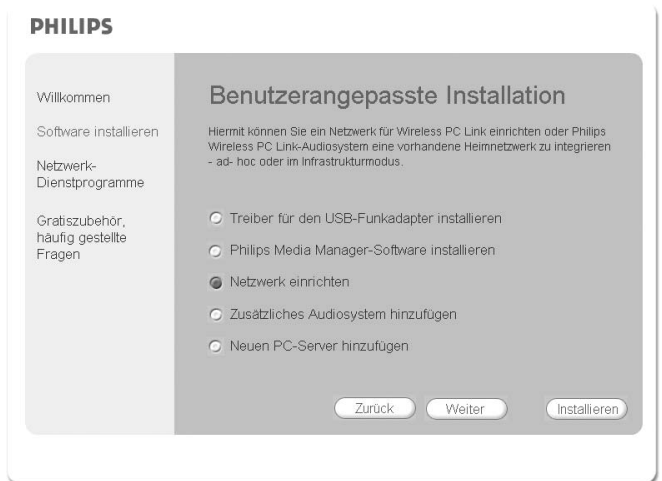
- 1 Legen Sie die Installations-CD in das CD-ROM-Laufwerk Ihres PC ein.
→ Die Installationsanleitung wird automatisch gestartet. Falls nicht, starten Sie die Installation manuell, indem Sie **setup_.exe** auf der Installations-CD ausführen. Führen Sie den Installationsvorgang aus, bis das folgende Fenster geöffnet wird:



Wählen Sie **Benutzerangepasste Installation** aus und klicken Sie auf **Installieren**.

- 2 → Das folgende Fenster wird geöffnet.

Wählen Sie **Netzwerk einrichten** und klicken Sie nochmals auf **Installieren**.



- 3 → Das Netzwerksetup-Programm startet. Es sucht zuerst nach dem installierten USB-Funkadapter, der mit dem Gerät geliefert wurde. Wenn es diesen Adapter nicht findet, wird das folgende Fenster geöffnet:



- 4 Sie müssen das Installationsnetzwerk für das MCW770 mit Ihrem WiFi-Adapter einrichten. Das Installationsnetzwerk hat folgende Parameter:

SSID: W770-INST-PHAS

Kanal: 5

WEP: off

AD-HOC Modus

Verwenden Sie die Nutzsoftware Ihres WiFi-Adapters, um diese Einstellungen einzurichten.

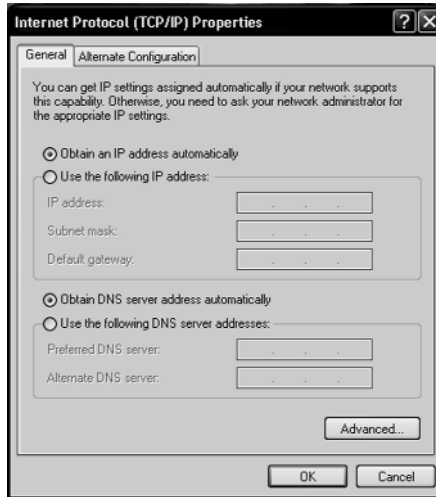
Anmerkung: Bevor Sie Ihren WiFi-Adapter für das MCW770 Installationsnetzwerk einrichten, sollten Sie sich die von Ihrem WiFi-Adapter verwendeten aktuellen Netzwerkeinstellungen notieren, da sie diese vermutlich für den Normalbetrieb des MCW770 im Netzwerk benötigen.

- 5 Weitere Einstellungen sind im Windows Netzwerk-Konfigurations-Setup vorzunehmen. Wählen Sie **Windows Start/Einstellungen/Netzwerkverbindungen**.
- 6 → Eine Übersicht Ihres WiFi-Adapters wird angezeigt.

Wireless PC-Link

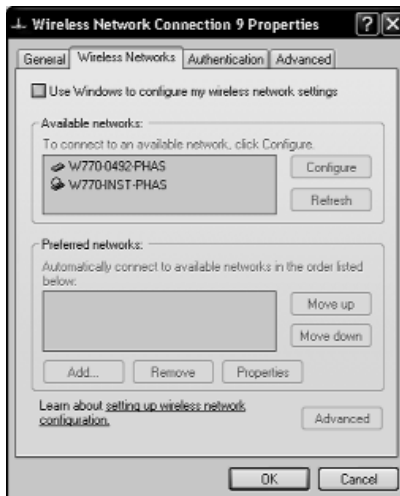
- 7 → Stellen Sie im Fenster **Properties** Ihres WiFi-Adapters die Option **Obtain an IP address automatically** ein.


Klicken Sie auf **OK**.




- In Windows XP:
Unter **Properties** wählen Sie die Schaltfläche **Wireless Networks** und **deaktivieren** die Option **Use Windows to configure my wireless network settings**.

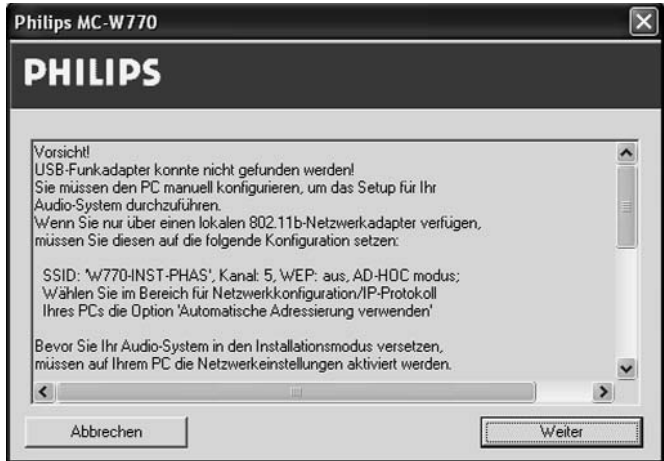
Klicken Sie auf **OK**.



- 8 Ihr WiFi-Netzwerkadapter kann nun mit dem MC W770 installiert werden. Mithilfe der Nutzsoftware Ihres WiFi-Netzwerkadapters können Sie nochmals überprüfen, ob das richtige Installationsnetzwerk mit dem richtigen Netzwerkparameter eingerichtet und aktiviert wurde.
- 9 Nun müssen Sie den Modus Expert Install auf Ihrem MC W770 aktivieren. Drücken Sie PC LINK  auf Ihrem MC W770, um den PC als Quelle auszuwählen.

- 10** Drücken und halten Sie mindestens 5 Sekunden lang PC LINK  auf dem MC W770, bis INSTALLING auf dem Gerät abläuft.
- 11** Drücken und halten Sie mindestens 2 Sekunden lang HOME auf dem MC W770, bis EXPERT INSTALL auf dem Gerät abläuft.

- 12** Klicken Sie im Netzwerksetup-Programm Ihres PC auf **Weiter**.



- 13** → Das Netzwerksetup-Programm sucht nun nach dem MCW770 und liest die aktuellen Netzwerkkonfigurationen des Geräts ab. Das folgende Fenster wird geöffnet:

Wählen Sie eine Netzwerkkonfiguration, die Sie ändern wollen, im besten Fall eine leere (""). **STANDARD** sollte nicht gewählt werden. Klicken Sie auf **Bearbeiten**.

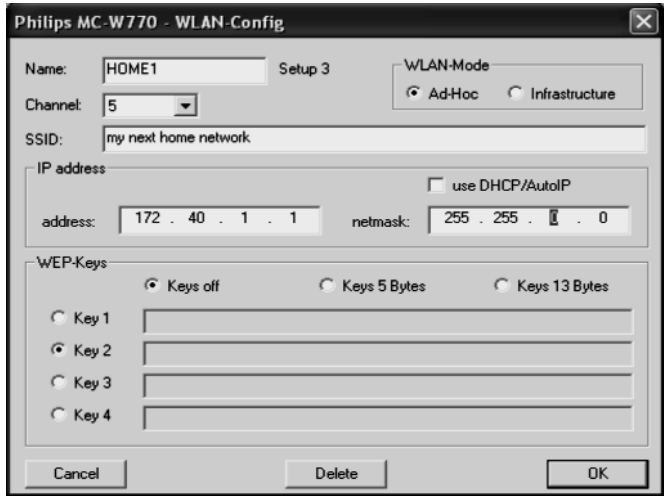


Wireless PC-Link

14 → Das folgende Fenster wird geöffnet:

Geben Sie den Netzwerkparameter für Ihr Netzwerk ein und klicken Sie auf **OK**. Dann klicken Sie im vorhergehenden Fenster auf **Speichern**.

Es wird empfohlen, aus Gründen der Netzwerksicherheit die Einstellungen mithilfe von WEP-Parametern zu verschlüsseln.



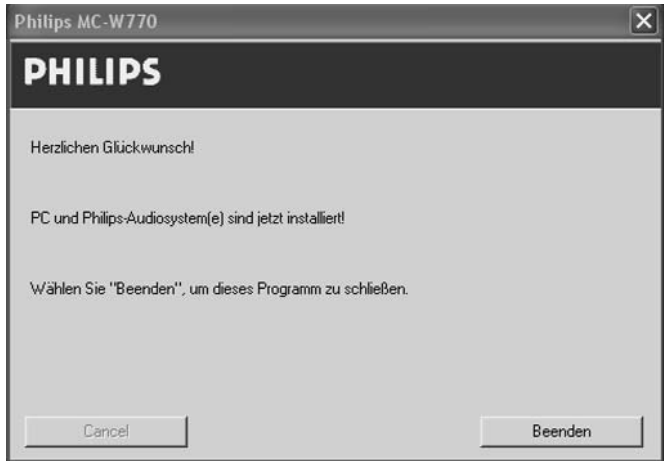
15 → Das folgende Fenster wird geöffnet:

Der Netzwerkparameter wird nun an das MC W770 übertragen und auf dem Gerät als eine Netzwerkkonfiguration gespeichert.



- 16** → Die neuen Netzwerkeinstellungen werden auf dem MC W770 gespeichert und können für den Normalbetrieb des Geräts verwendet werden. Das folgende Fenster wird geöffnet:

Klicken Sie auf **Beenden**, um das Netzwerksetup-Programm auf dem PC zu schließen.



- 17** Das MC W770 verlässt automatisch den Modus Expert Install und nimmt den Normalbetrieb wieder auf. Ein Netzwerk für den Normalbetrieb ist eingerichtet.
- 18** Nun müssen Sie Ihren WiFi-Funkadapter für das Netzwerk einrichten, das soeben auf dem MC W770 gespeichert wurde, damit beide auch im Normalbetrieb funktionieren (der WiFi-Adapter ist nach wie vor für den Modus Expert Install eingerichtet). Sie müssen dazu wieder die Nutzsoftware Ihres WiFi-Adapters verwenden. Für das Funktionieren der Verbindung muss auch die IP-Adresse des PC richtig eingestellt werden.
- 19** Drücken Sie auf der PC-Installations-Software **Weiter/Weiter/Beenden**, um die PC-Installation zu verlassen.
- 20** Bitte vergessen Sie nicht, dass für einen korrekten Betrieb auch die Philips Media Manager-Software auf einem PC eingerichtet werden muss, der zu dem Netzwerk gehört, dessen Setup soeben ausgeführt wurde.

Falls auf dem MC W770 mehr als eine Netzwerkkonfiguration gespeichert ist, möchten Sie vermutlich die soeben eingerichtete Konfiguration auswählen (siehe **Auswahl eines anderen Netzwerks** im Kapitel „PC-Link-Funktion“). Ansonsten (falls nur eine Netzwerkkonfiguration auf dem MC W770 gespeichert ist) wird das Audiosystem mit dem Netzwerk/PC verbunden, und der PC-Link ist betriebsbereit.

Inhaltsverzeichnis

Technische Daten	110
-------------------------	-----

Allgemeine Informationen

Mitgeliefertes Zubehör	110
Umweltinformationen	111
Wartung	111
Disk-Handhabung	111
Aufstellung	111

Fernbedienung

Gebrauch der Fernbedienung	112
Tasten der Fernbedienung	112–113

Bedienelemente und Anschlüsse

An der Rückseite	114
An der Vorderseite	114–115

Installation

Lautsprecheranschlüsse	116
Antennenanschlüsse	116
AM/MW-Antenne	116
FM-Antenne	116
Einen PC-Server installieren	117
Ein zusätzliches Gerät anschließen	117
Netzbetrieb	117

Wireless PC-Linkfunktionen

PC-LINK-Funktion	118
Anzeige der Bezeichnung des aktuellen Servers	118
Auswahl eines anderen PC Servers	118
Auswahl eines anderen Netzwerks	118
Titelnavigation und -wiedergabe	119
Während der Wiedergabe	119

Grundfunktionen

Einschalten, auf Stand-by schalten	120
Vorführbetrieb	120
Einstellen der Uhr	121
Die Uhr anzeigen	121

Dimmer Modus	121
Lautstärke-Regler	122
Einstellung der Lautstärke	122
MUTE	122
Sound-Regler	122
DSC	122
VEC	122

Wiedergabe

Disks zum Abspielen	123
Disks laden	123
Disks abspielen	124
Direkte Auswahl und Wiedergabe einer bestimmten Disk	124
Wiedergabe aller geladenen Disks	124
Die Wiedergabe stoppen	124
Die Wiedergabe unterbrechen und wieder starten	124

Wiedergabefunktionen

Auswählen und Suchen	125
Auswählen eines Titels bei gestoppter Wiedergabe	125
Auswählen eines Titels während der Wiedergabe	125
Suchen einer Stelle während der Wiedergabe	125
Zusätzliches Auswählen und Suchen (nur auf MP3-CDs)	125
Auswählen eines Albums bei gestoppter Wiedergabe	125
Auswählen eines Albums während der Wiedergabe	125
Auswählen eines Titels innerhalb des Album	125
Anzeige des Albums und des Titelnamens (nur auf MP3-CDs)	126
SHUFFLE und REPEAT	126
Wiederholen eines Titels, einer Disk oder eines Programmes	126
SHUFFLE - Spielen von Titeln in zufälliger Reihenfolge	126
Programmieren von Titelnummern	127
Löschen des Programms	127

Radio

Einstellen der Radiosender	128
Speichern von Radiosendern	128–129
Speichern mit "Plug and Play"	128
Speichern durch automatisches Programmieren	129
Speichern durch manuelles Programmieren	129
Einstellen von gespeicherten Sendern	129
Löschen eines gespeicherten Senders	129
RDS	130
Umschalten zwischen RDS-Informationen	130
Automatische Uhreinstellung mittels RDS	130
NEWS	131
Die NEWS Funktion aktivieren	131
Deaktivierung der NEWS Funktion	131

Zeitschaltung

Weckvorrichtung	132–133
Einstellen der Zeitschaltung	132
Aktivieren oder deaktivieren der Zeitschaltung	133
Überprüfen der Zeitschaltung	133
Schlaf-Zeitschaltung	133

Fehlerbehebung

Häufig gestellte Fragen

Dieses Gerät entspricht den Funkentstörungsvorschriften der Europäischen Gemeinschaft.

Hiermit erklärt Philips Consumer Electronics, BCU Audio Video Entertainment die Übereinstimmung des Gerätes MC-W770 mit den grundlegenden Anforderungen und den anderen relevanten Festlegungen der Richtlinie 1999/5/EC.

VORSICHT

Ein anderer Gebrauch der Bedienelemente oder Einstellungen oder Ausführung der Vorgänge als in diesem Handbuch beschrieben, kann Sie gefährlicher Strahlung aussetzen oder zu anderem unsicheren Betrieb führen.

VORSICHT

Beim Öffnen können unsichtbare Laserstrahlen austreten. DIREKTEN KONTAKT VERMEIDEN.

Technische Daten / Allgemeine Informationen

Technische Daten

Änderungen vorbehalten.

Allgemein

Stromversorgung — 230V / 50–60 Hz

Stromverbrauch

Aktiv — 44 W

Stand-by — < 10 W

Eco Power Stand-by — < 0,5 W

Abmessungen,

b x h x t — 175 x 285 x 340 mm

Gewicht (ohne Lautsprecher) — 5,5 kg

Verstärker

Ausgangsleistung — 2 x 150 W MPO

2 x 75 W RMS (6 Ω , 1 kHz, 10% THD)

Frequenzgang — 50–20.000 Hz, -3 dB

Signal-Rausch-Abstand — \geq 75 dBA (IEC)

Eingang-Sensitivität

AUX/CDR IN — 500 mV / 1V

Ausgang

Impedanz Lautsprecher — \geq 6 Ω

Impedanz Kopfhörer — 32 Ω – 1000 Ω

CD-Wechsler

Anzahl programmierbarer Titel — 99

Frequenzgang — 50–20.000 Hz, -3 dB

Signal-Rausch-Abstand — \geq 75 dBA (IEC)

Kanaltrennung — \geq 60 dB (1 kHz)

MPEG 1 Layer 3 (MP3-CD) — MPEG AUDIO

MP3-CD Bitrate — 32–256 kbps

128 kbps empfohlen

Sampling Frequenz – 32 kHz, 44,1 kHz, 48 kHz

Wireless PC LINK

WLAN-Standard — 802.11b

Frequenzgang — 50–20.000 Hz, -3 dB

Signal-Rausch-Abstand — \geq 75 dBA (IEC)

Klirrfaktor — 0,3% (1 kHz)

Radio

Frequenzbereich

FM — 87,5–108 MHz

MW — 531–1602 kHz

Anzahl an Voreinstellungen — 40

Antenne

FM — 75 Ω Drahtantenne

AM — Rahmenantenne

Lautsprecher

System — 3-Weg, Bass Reflex

Impedanz — 6 Ω

Woofer — 1 x 6,5"

Tweeter — 1 x 2"

Abmessungen,

b x h x t — 175 x 285 x 248 mm

Gewicht — jeweils 3,1 kg

Mitgeliefertes Zubehör

- Installations-CD-ROM für PC Link-Software
- USB-Funkadapter und Verlängerungskabel
- Fernbedienung und 2 Batterien, Type AA
- 2 Lautsprecherboxen inklusive 2 Lautsprecherkabel
- AM Rahmenantenne
- FM Drahtantenne
- Netzkabel

Umweltinformationen

Überflüssiges Verpackungsmaterial wurde vermieden. Wir haben unser Möglichstes getan, die Verpackung in drei Materialien trennbar zu machen: Wellpappe (Schachtel), expandiertes Polystrol (Puffer) und Polyethylen (Säcke, Schaumstofffolien).

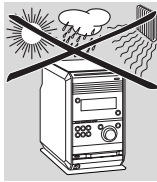
Ihr Gerät besteht aus Materialien, die von darauf spezialisierten Betrieben wieder verwertet werden können. Bitte informieren Sie sich darüber, wie Sie Verpackungsmaterialien, leere Batterien und alte Geräte entsprechend den örtlichen Bestimmungen entsorgen können.

Wartung

Reinigen Sie das Gerät mit einem weichen, feuchten und fusselfreien Tuch. Verwenden Sie keine Reinigungsmittel, da diese das Gehäuse angreifen können.



Setzen Sie das Gerät, die Batterien oder die Disks nicht Feuchtigkeit, Regen Sand oder extremer Hitze (verursacht durch Heizgeräte oder direktes Sonnenlicht) aus.

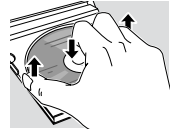


Schließen Sie immer die Laden Ihres Gerätes, um die Linse vor Staub zu schützen. Wenn das Gerät Disks nicht korrekt lesen kann, reinigen Sie die Linse mit einer im Handel erhältlichen Reinigungs-CD, bevor Sie das Gerät zur Reparatur bringen. Andere Reinigungsmethoden können die Linse zerstören.

Bei einem raschen Wechsel von kalter in warme Umgebung kann die Linse beschlagen. Das Abspielen ist dann nicht möglich. Lassen Sie dem Gerät in warmer Umgebung Zeit zum Akklimatisieren.

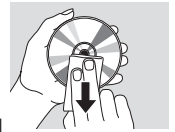
Disk-Handhabung

Um eine Disk leicht aus der Hülle zu nehmen, drücken Sie die Mittelhalterung der Hülle, während Sie sie anheben. Nehmen Sie die Disk nach Gebrauch immer aus dem Gerät und bewahren Sie sie in der Hülle auf.



Versehen Sie die Disk niemals mit einem Aufkleber. Verwenden Sie zur Beschriftung der Disk einen weichen Filzstift und schreiben Sie nur auf der bedruckten Seite.

Um eine Disk zu reinigen, wischen Sie mit einem weichen, fusselfreien Tuch geradlinig von der Mitte zum Rand. Reinigungsmittel können die Disk beschädigen!

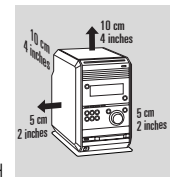


Aufstellung

Stellen Sie das Gerät auf eine flache, harte und stabile Fläche.

Stellen Sie dieses Gerät nicht auf andere Geräte, die es erwärmen können (z.B. Receiver oder Verstärker).

Stellen Sie das Gerät an einen Platz mit genügend Luftzufuhr um ein Überhitzen im Inneren zu vermeiden. Lassen Sie mindestens 10 cm Abstand oberhalb und hinter dem Gerät und 5 cm Abstand links und rechts vom Gerät.



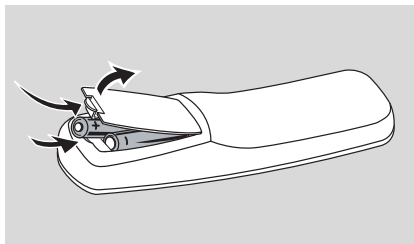
Vermeiden Sie, dass auf das Gerät Flüssigkeiten tropfen oder spritzen.

Stellen Sie keine Gefahrenquellen (z.B. mit Flüssigkeiten gefüllte Gegenstände oder angezündete Kerzen) auf das Gerät.

Bedecken Sie nicht die Lüftungsschlitze.

Fernbedienung

Gebrauch der Fernbedienung



1 Öffnen Sie das Batteriefach der Fernbedienung und legen Sie 2 Alkalibatterien, Typ **AA** (R06, UM-3), ein.

2 Schließen Sie das Batteriefach.

Verwenden Sie keine alten und neuen Batterien gemeinsam und kombinieren Sie nicht verschiedene Arten von Batterien miteinander.

Entfernen Sie die Batterien, wenn sie leer sind oder die Fernbedienung für lange Zeit nicht verwendet werden.

Batterien enthalten chemische Substanzen, deshalb sollten sie ordnungsgemäß entsorgt werden.

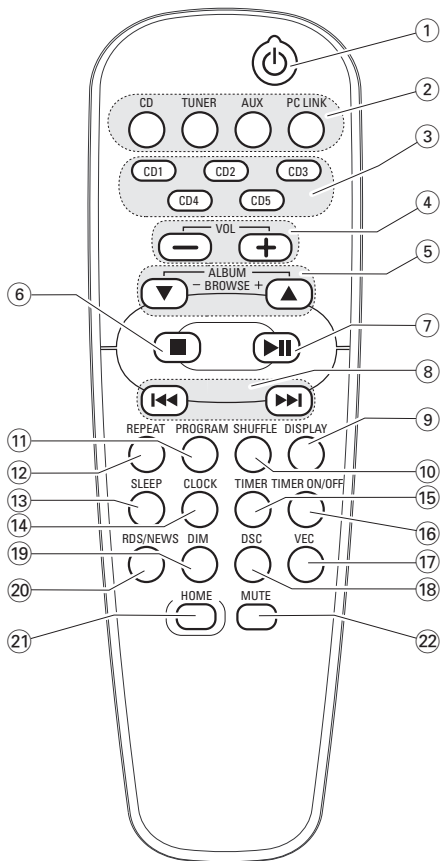
Die Tasten der Fernbedienung funktionieren gleich wie die entsprechenden Tasten am Gerät.

Wichtig!

Drücken Sie auf der Fernbedienung immer zuerst die Tasten für die Tonquelle, die Sie regeln möchten (z. B. CD, TUNER). Wählen Sie danach die gewünschte Funktionstaste (z. B. **◀◀**, **▶▶**, **⏸**).

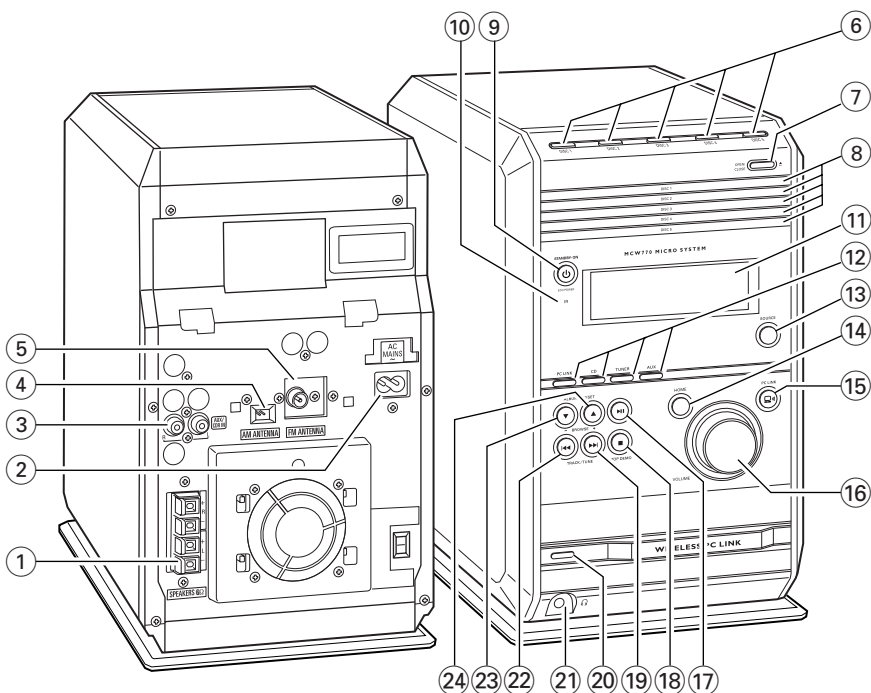
Die Fernbedienung bleibt so lange auf die gewählte Tonquelle eingestellt, bis eine andere Tonquellen-Taste auf der Fernbedienung gedrückt wird.

Tasten der Fernbedienung



- ①  schaltet das Gerät auf (Eco Power) Stand-by
- ② **Tonquellen-Tasten**
CD
wählt den CD-Wechsler
TUNER
wählt das Radio und schaltet zwischen Frequenzband **TUNER: FM** und **TUNER: MW** um
AUX
wählt den Eingang für ein zusätzliches angeschlossenes Gerät und schaltet zwischen der Eingangsempfindlichkeit **AUX** (hohe Eingangsempfindlichkeit) und **AUX: CD** (niedrige Eingangsempfindlichkeit) um
PC LINK 
wählt den angeschlossenen PC als Tonquelle
- ③ **CD1, CD2, CD3, CD4, CD5**
wählt ein Disk-Fach und startet die Wiedergabe
- ④ **VOLUME -**, **VOLUME +**
verringert/erhöht die Lautstärke
- ⑤ **ALBUM ▼ BROWSE -**,
ALBUM ▲ BROWSE +
CD: wählt das vorhergehende/nächste Album auf einer MP3-CD
TUNER: wählt den vorhergehenden/nächsten voreingestellten Radiosender
PC LINK: wählt den vorhergehenden/nächsten Suchinhalt im gewählten BROWSE Modus
PC LINK: wählt die vorhergehende/nächste Ebene
CLOCK oder TIMER: stellt die Stunden ein
- ⑥  stoppt die Wiedergabe
- ⑦  startet und unterbricht die Wiedergabe
- ⑧  
CD: – wählt den vorhergehenden/nächsten Titel
– sucht rückwärts/vorwärts innerhalb des aktuellen Titels (Taste drücken und halten)
TUNER: stellt eine niedrigere/höhere Radiofrequenz ein (Taste für länger als eine halbe Sekunde drücken und halten)
CLOCK oder TIMER: stellt die Minuten ein
- ⑨ **DISPLAY**
CD: zeigt den Namen des Albums und des Titels auf einer MP3-CD an
PC LINK: schaltet zwischen der Anzeige der verstrichenen Spielzeit, des Titelnamens und des Filenamens um
- ⑩ **SHUFFLE**
spielt Titel in zufälliger Reihenfolge
- ⑪ **PROGRAM**
steigt in das Programmmenü ein
- ⑫ **REPEAT**
wiederholt einen Titel, eine Disk oder einen oder mehrere programmierte Titel
- ⑬ **SLEEP**
stellt die Schlaf-Zeitschaltung ein
- ⑭ **CLOCK**
– zeigt die eingestellte Zeit an
– steigt in den Modus zum Einstellen der Uhr ein (Taste für länger als eine halbe Sekunde drücken und halten)
- ⑮ **TIMER**
– zeigt die eingestellte Zeitschaltung an
– steigt in den Modus zum Einstellen der Zeitschaltung ein (Taste für länger als eine halbe Sekunde drücken und halten)
- ⑯ **TIMER ON/OFF**
schaltet die Zeitschaltung ein/aus
- ⑰ **VEC**
wählt voreingestellte Surround-Sound-Einstellungen
- ⑱ **DSC**
wählt voreingestellte Sound-Einstellungen
- ⑲ **DIM**
regelt die Helligkeit der Anzeige
- ⑳ **RDS/NEWS**
TUNER: wählt RDS-Informationen
In anderen Modi: aktiviert/deaktiviert News
- ㉑ **HOME**
PC LINK: kehrt zur ersten Ebene der Dateienstruktur zurück
- ㉒ **MUTE**
schaltet den Ton vorübergehend aus

Bedienelemente und Anschlüsse



Deutsch

An der Rückseite




- ① **SPEAKERS 6 Ω L/R**
mit den mitgelieferten Lautsprechern verbinden
- ② **AC MAINS ~**
Nachdem Sie alle anderen Anschlüsse gemacht haben, verbinden Sie das Netzkabel mit der Netzsteckdose.
- ③ **AUX/CDR IN R/L**
mit dem analogen Audioausgang eines zusätzlichen Gerätes verbinden
- ④ **AM ANTENNA**
mit der mitgelieferten Rahmenantenne verbinden

- ⑤ **FM ANTENNA**
mit der mitgelieferten Drahtantenne verbinden

An der Vorderseite

- ⑥ **DISC 1, DISC 2, DISC 3, DISC 4, DISC 5**
wählt ein Disk-Fach und startet die Wiedergabe
- ⑦ **OPEN/CLOSE ▲**
öffnet/schließt das Disk-Fach
- ⑧ Disk-Fächer

Bedienelemente und Anschlüsse

- ⑨ **STANDBY-ON**  schaltet das Gerät auf (Eco Power) Stand-by
- ⑩ **iR**
Sensor für die Infrarot-Fernbedienung
Anmerkung: Richten Sie die Fernbedienung immer auf diesen Sensor.
- ⑪ Anzeige
- ⑫ **Kontrolllampen der Tonquellen**
wenn eine Tonquelle aktiv ist, leuchtet das entsprechende Kontrolllicht auf
- ⑬ **SOURCE**
schaltet zwischen den Tonquellen um:
CD: der CD-Wechsler ist gewählt
TUNER FM: das FM-Radio-Frequenzband ist gewählt
TUNER MW: das MW-Radio-Frequenzband ist gewählt
AUX: die hohe Eingangsempfindlichkeit für ein zusätzliches angeschlossenes Gerät ist gewählt
AUX CDR: die niedrige Eingangsempfindlichkeit für ein zusätzliches angeschlossenes Gerät ist gewählt
- ⑭ **HOME**
PC LINK: kehrt zur ersten Ebene der Dateienstruktur zurück
- ⑮ **PC LINK**  wählt den angeschlossenen PC als Tonquelle
- ⑯ **VOLUME Drehregler**
regelt die Lautstärke
- ⑰ **▶||**
startet und unterbricht die Wiedergabe
- ⑱ **STOP DEMO** ■
– stoppt die Wiedergabe
– deaktiviert/aktiviert den Vorführbetrieb (die Taste für 5 Sekunden drücken und halten)
- ⑲ **▶▶**
CD:
– wählt den nächsten Titel
– sucht vorwärts innerhalb des aktuellen Titels (Taste drücken und halten)
TUNER: stellt eine höhere Radiofrequenz ein (Taste für länger als eine halbe Sekunde drücken und halten)
CLOCK oder TIMER: stellt die Minuten ein
PC LINK: wählt den nächsten Inhalt
- ⑳ **WIRELESS PC LINK Kontrolllampe**
leuchtet auf und blinkt wenn PC LINK-Daten übertragen werden
- ㉑ 
3,5 mm Kopfhörerbuchse
Anmerkung: Die Lautsprecher werden beim Anstecken der Kopfhörer ausgeschaltet.
- ㉒ **◀◀**
CD:
– wählt den vorhergehenden Titel
– sucht rückwärts innerhalb des aktuellen Titels (Taste drücken und halten)
TUNER: stellt eine niedrigere Radiofrequenz ein (Taste für länger als eine halbe Sekunde drücken und halten)
CLOCK oder TIMER: stellt die Minuten ein
PC LINK: wählt den vorhergehenden Inhalt
- ㉓ **ALBUM/PRESET ▼ BROWSE –**
CD: wählt das vorhergehende Album auf einer MP3-CD
TUNER: wählt den vorhergehenden voreingestellten Radiosender
PC LINK: wählt die vorhergehende Ebene
CLOCK oder TIMER: stellt die Stunden ein
- ㉔ **ALBUM/PRESET ▲ BROWSE +**
CD: wählt das nächste Album auf einer MP3-CD
TUNER: wählt den nächsten voreingestellten Radiosender
PC LINK: wählt die nächste Ebene
CLOCK oder TIMER: stellt die Stunden ein

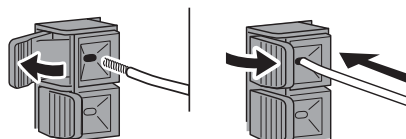
Installation

Warnung:

Machen oder verändern Sie niemals Anschlüsse bei eingeschaltetem Netzteil.

Lautsprecheranschlüsse

Verwenden Sie ausschließlich die mitgelieferten Lautsprecher. Die Verwendung anderer Lautsprecher kann das Gerät beschädigen oder die Tonqualität beeinträchtigen.



- Verbinden Sie das Kabel des linken Lautsprechers mit L (rot und schwarz) und das Kabel des rechten Lautsprechers mit R (rot und schwarz) wie folgt:

Drücken Sie den Klip der roten Klemme und schieben Sie das blanke Ende des farbigen (oder markierten) Lautsprecherkabels vollständig in die Buchse, lassen Sie anschließend den Klip los.

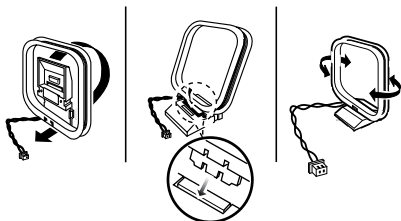
Drücken Sie den Klip der schwarzen Klemme und schieben Sie das blanke Ende des schwarzen (oder unmarkierten) Lautsprecherkabels vollständig in die Buchse, lassen Sie anschließend den Klip los.

Antennenanschlüsse

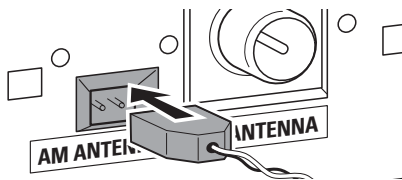
AM/MW-Antenne

Die mitgelieferte Rahmenantenne ist ausschließlich für den Gebrauch in Räumen bestimmt.

- 1 Bauen Sie die Rahmenantenne wie unten gezeigt zusammen.



- 2 Verbinden Sie den Stecker der Rahmenantenne mit AM ANTENNA wie unten abgebildet.



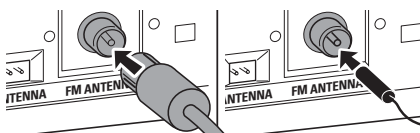
- 3 Richten Sie die Antenne auf optimalen Empfang aus (soweit wie möglich entfernt vom TV, VCR und anderen Strahlungsquellen).

FM-Antenne

Die mitgelieferte Drahtantenne kann nur zum Empfang naher Sender verwendet werden. Für einen besseren Empfang empfehlen wir die Verwendung eines Kabelantennen-Systems oder einer Außenantenne.

- 1 Breiten Sie die Drahtantenne aus und verbinden Sie sie mit FM ANTENNA wie unten abgebildet.

Anmerkung: Falls Sie ein Kabelantennen-



System oder eine Außenantenne verwenden, verbinden Sie anstelle der Drahtantenne den Antennenstecker mit FM ANTENNA.

- 2 Bewegen Sie die Antenne in verschiedene Richtungen, um optimalen Empfang zu erhalten (soweit wie möglich entfernt vom TV, VCR und anderen Strahlungsquellen).
- 3 Befestigen Sie die Antennenenden an der Wand.

Einen PC-Server installieren

Siehe „Wireless PC-Link Schnellinstallation“.

Ein zusätzliches Gerät anschließen

Sie können ein zusätzliches Gerät, z.B. ein TV, einen VCR oder CD-Rekorder mit der Anlage verwenden. Sie können zwischen hoher Eingangsempfindlichkeit (z.B. für ein angeschlossenes TV oder einen angeschlossenen VCR) und niedriger Eingangsempfindlichkeit (z.B. für einen angeschlossenen CD-Rekorder) wählen.

- 1 Stecken Sie den roten Stecker eines Cinchkabels in die rote Buchse AUX IN R und den weißen Stecker in die weiße Buchse AUX IN L.
- 2 Verbinden Sie das andere Ende des Cinchkabels mit den Audioausgängen des zusätzlichen Gerätes.

- 3 Drücken Sie wiederholt SOURCE am Gerät, bis **AUX** ausgewählt ist.
→ **AUX**: die hohe Eingangsempfindlichkeit für ein zusätzliches angeschlossenes Gerät ist gewählt.

Um die niedrige Eingangsempfindlichkeit zu wählen, drücken und halten Sie für länger als 2 Sekunden SOURCE am Gerät, bis **AUX CDR** ausgewählt ist.

→ **AUX CDR**: die niedrige Eingangsempfindlichkeit für ein zusätzliches angeschlossenes Gerät ist gewählt.

Um die Eingangsempfindlichkeit umzuschalten, drücken Sie wieder für 2 Sekunden SOURCE am Gerät.

oder

Drücken Sie wiederholt AUX auf der Fernbedienung, bis die gewünschte Eingangsempfindlichkeit (**AUX** oder **AUX CDR**) gewählt ist.

Anmerkung: Es ist nicht möglich, einen Plattenspieler direkt an AUX IN L/R anzuschließen.

Wenn Sie einen Plattenspieler verwenden wollen, müssen Sie einen RIAA-Verstärker an AUX IN L/R am Gerät anschließen. Schließen Sie dann den Plattenspieler an den RIAA-Verstärker an.

Netzbetrieb

Das Typenschild befindet sich an der Rückseite des Gerätes.

- 1 Prüfen Sie, ob die am Typenschild angegebene Spannung mit der örtlichen Netzspannung übereinstimmt. Ist dies nicht der Fall, wenden Sie sich an Ihren Fachhändler oder an Ihre Servicestelle.
 - 2 **Vergewissern Sie sich, dass alle Anschlüsse gemacht wurden, bevor Sie das Netzteil einschalten.**
 - 3 Verbinden Sie das mitgelieferte Netzkabel mit AC MAINS ~ und der Netzsteckdose. Dies schaltet das Netzteil ein.
- Wenn das Netzkabel zum ersten Mal mit der Netzsteckdose verbunden wird, werden TUNER und AUTO INSTALL – PRESS PLAY angezeigt. Drücken Sie entweder **▶||** am Gerät, um alle verfügbaren Radiosender automatisch zu speichern, (siehe auch Kapitel "Speichern von Radiosendern") oder drücken Sie, falls Sie die Sender jetzt nicht speichern möchten, **■** am Gerät, um auszusteigen.

Auch wenn das Gerät auf Stand-by geschaltet ist, verbraucht es geringfügig Strom. **Um das Gerät vollständig vom Netz zu trennen, ziehen Sie den Stecker aus der Steckdose.**

Um eine Überhitzung des Gerätes zu vermeiden, wurde eine Sicherheitsschaltung eingebaut. Aus diesem Grund kann es passieren, dass Ihr Gerät unter extremen Bedingungen abschaltet. Wenn dies passiert, schalten Sie das Gerät aus und lassen Sie es abkühlen, bevor Sie es wieder verwenden.

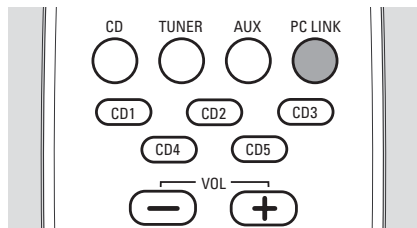
Wireless PC-Linkfunktionen

WICHTIG!

Für Vorbereitung, Siehe „Wireless PC-Link Schnellinstallation“ und www.philips.com/support.

PC-LINK-Funktion

Mit PC LINK kann Ihre Musiksammlung auf dem PC über das Gerät abgespielt werden. Bevor diese Wiedergabefunktion gestartet werden kann, muss die Verbindung zu einem installierten Netzwerk/Server eingerichtet werden. Vergewissern Sie sich, dass der USB-Funkadapter angeschlossen oder eine andere Netzwerkverbindung ordnungsgemäß eingerichtet ist.



1 Schalten Sie den PC ein und warten Sie, bis er sich hochgefahren hat.

2 Drücken Sie PC LINK , um den PC als Tonquelle auszuwählen.

→ PC LINK wird angezeigt.

→ SERVER wird zusammen mit der Bezeichnung des letzten aktiven Servers angezeigt.

→ Die Bezeichnung des letzten aktiven Servers wird angezeigt, und CONNECTING läuft ab.


Anmerkung: Falls kein PC-Server installiert ist, wird PC LINK angezeigt, während NOT INSTALLED abläuft. Installieren Sie den PC-Server (siehe „Wireless PC-Link Schnellinstallation“).

3 Sobald die Verbindung hergestellt ist: → PC LINK wird angezeigt, und der Name eines Titels läuft ab.

Anmerkung: Der zuletzt abgespielte Titel wurde


gespeichert und wird automatisch gewählt. Wenn Sie jedoch von einem PC Server zu einem anderen umschalten, wird der erste Titel gewählt.

Anzeige der Bezeichnung des aktuellen Servers


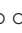

○ Um die Bezeichnung des aktuellen Servers anzuzeigen, drücken Sie PC LINK , während auf dem Display weder eine Server- noch eine Netzwerkbezeichnung angezeigt wird.

→ SERVER wird angezeigt, und die Bezeichnung des aktuellen Servers läuft ab.






Auswahl eines anderen PC-Servers

○ Um zwischen mehreren installierten PC-Servern umzuschalten (siehe Kapitel „Installation eines zusätzlichen Servers oder Wiederherstellung der PC-Link-Einstellungen auf einem PC“), drücken Sie PC LINK .

→ SERVER wird angezeigt, und die Bezeichnung des nächsten Servers läuft ab.

Um den angezeigten Server auszuwählen, drücken Sie  oder , so oft wie nötig, während eine Server-Bezeichnung angezeigt wird. Um den ausgewählten Server zu bestätigen, drücken Sie ALBUM .

Auswahl eines anderen Netzwerks

1 Um zwischen mehreren installierten PC-Netzwerken umzuschalten (siehe das Kapitel „Integration von MCW770 in ein existierendes (Heim-) Netzwerk“), drücken Sie PC LINK  und anschließend ALBUM , um das Netzwerk anzuzeigen. Zur Auswahl des angezeigten Netzwerks drücken Sie  oder , so oft wie nötig, während eine Netzwerkbezeichnung angezeigt wird. Um das gewählte Netzwerk zu bestätigen, drücken Sie ALBUM .

Anmerkung: Falls das Netzwerk nicht verfügbar ist, wird die erste Server-Bezeichnung angezeigt, und NO CONNECTION läuft ab.

2 Nach der Verbindung mit dem Netzwerk wird automatisch ein PC-Server ausgewählt.

→ Die Server-Bezeichnung wird angezeigt, und CONNECTING läuft ab.

Anmerkung: Falls keine Verbindung gefunden wurde, wird die Server-Bezeichnung angezeigt, und NO CONNECTION läuft ab.

Titelnavigation und -wiedergabe

(Abbildung siehe Seite 3, Benutzerhandbücher)

Um einen bestimmten Titel leichter zu finden, können Sie folgendermaßen vorgehen:

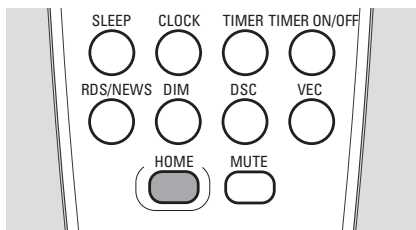
BROWSE \ominus : geht eine Ebene nach unten

BROWSE \oplus : geht eine Ebene nach oben

$\blacktriangleleft\blacktriangleleft$: springt zum vorhergehenden Inhalt auf der gleichen Ebene

$\blacktriangleright\blacktriangleright$: springt zum nächsten Inhalt auf der gleichen Ebene

- 1 Drücken Sie mehrmals BROWSE \oplus oder BROWSE \ominus , um die gewünschte Ebene auszuwählen.
→ Die gewählte Ebene (z.B. ALBUM) sowie der Name des gewählten Inhalts (z.B. Name des ersten Albums) werden angezeigt.
 - 2 Drücken Sie mehrmals $\blacktriangleleft\blacktriangleleft$ oder $\blacktriangleright\blacktriangleright$, um einen Inhalt auf der gewählten Ebene auszuwählen.
→ Der Name der gewählten Ebene (z.B. Name des ersten Albums) sowie der Name des gewählten Inhalts werden angezeigt.
- Um zur ersten Ebene der Dateistruktur zurückzukehren, drücken Sie HOME.



Anmerkung: Falls innerhalb von 30 Sekunden keine Taste gedrückt wird, verlässt das Gerät den Navigationsmodus.

- 3 Drücken Sie $\blacktriangleright\blacktriangleright$, um die Wiedergabe zu starten.

- PC LINK wird angezeigt, und der Name des Titels läuft ab.
- PC LINK und die verstrichene Wiedergabezeit werden angezeigt.

Während der Wiedergabe

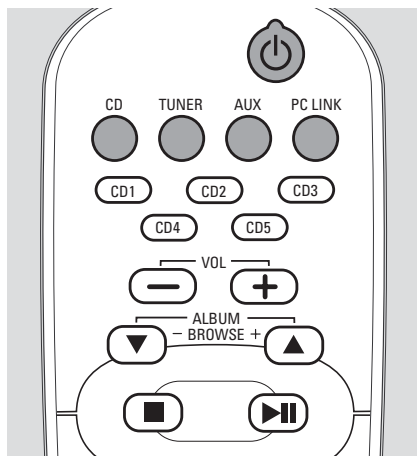
- Zum Umschalten zwischen verstrichener Wiedergabezeit, Name des Titels und Name der Datei drücken Sie mehrmals die Taste DISPLAY auf der Fernbedienung.
- Um eine bestimmte Stelle des aktuellen Titels rückwärts oder vorwärts zu suchen, drücken und halten Sie $\blacktriangleleft\blacktriangleleft$ oder $\blacktriangleright\blacktriangleright$ und lassen Sie die Taste an der gewünschten Stelle los.
- Drücken Sie $\blacktriangleleft\blacktriangleleft$ oder $\blacktriangleright\blacktriangleright$, um zum Anfang des nächsten oder vorhergehenden Titels auf der ausgewählten Disk zu springen.
- Um die Titel in zufälliger Reihenfolge abzuspielen, drücken Sie SHUFFLE auf der Fernbedienung.
→ PC LINK wird angezeigt, und SHUFFLE TRACKS läuft ab.
Um diese Funktion zu deaktivieren, drücken Sie nochmals SHUFFLE auf der Fernbedienung.
- Um einen Titel zu wiederholen, drücken Sie wiederholt REPEAT auf der Fernbedienung, um wie folgt auszuwählen:
→ **REPEAT TRACK**: Der gegenwärtige Titel wird wiederholt.
→ **REPEAT ALL**: Alle Titel der gegenwärtigen Einstellung werden wiederholt.

Um zur normalen Wiedergabe zurückzukehren, drücken Sie wiederholt REPEAT auf der Fernbedienung, bis REPEAT OFF angezeigt wird.

- 4 Drücken Sie STOP \blacksquare , um die Wiedergabe zu stoppen.

Grundfunktionen

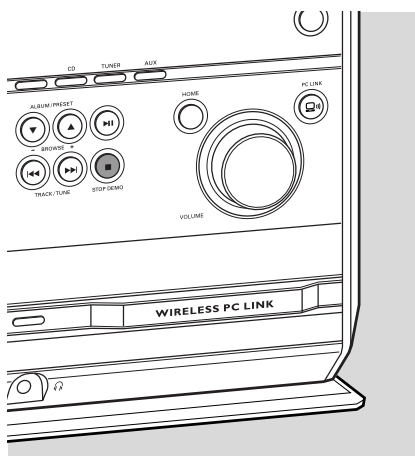
Einschalten, auf Stand-by schalten



- **Um das Gerät in einen aktiven Modus zu schalten**, drücken Sie eine der Tonquellen-Tasten auf der Fernbedienung (CD, TUNER, AUX, PC LINK) oder wählen Sie eine Tonquelle, indem Sie wiederholt SOURCE am Gerät drücken, bis CD, TUNER oder AUX angezeigt wird, oder wählen Sie den PC als Tonquelle, indem Sie PC LINK am Gerät drücken.
- **Um das Gerät auf Stand-by zu schalten**, drücken und halten Sie STANDBY-ON für länger als 2 Sekunden.
→ Die Uhr wird angezeigt.
- **Um das Gerät auf Eco Power Stand-by zu schalten**, drücken Sie STANDBY-ON.

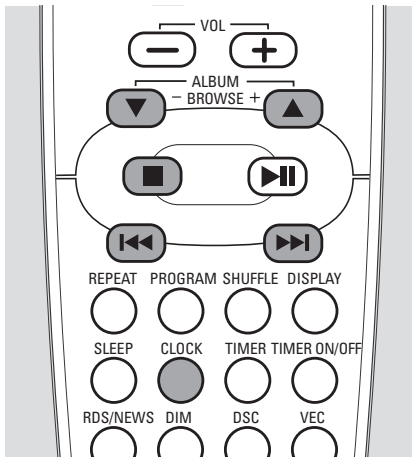
Vorführbetrieb

Der Vorführbetrieb zeigt verschiedene Besonderheiten des Gerätes.



- **Um den Vorführbetrieb zu aktivieren**, drücken und halten Sie für 5 Sekunden während Stand-by oder Eco Power Stand-by STOP DEMO am Gerät, bis DEMO ON angezeigt wird.
- **Um den Vorführbetrieb zu deaktivieren**, drücken und halten Sie nochmals für 5 Sekunden STOP DEMO am Gerät, bis DEMO OFF angezeigt wird.

Einstellen der Uhr



- 1 Drücken und halten Sie für länger als 2 Sekunden **CLOCK** auf der Fernbedienung.
→ **SET CLOCK** wird angezeigt, die Anzeigen für die Stunden und Minuten beginnen zu blinken.
 - 2 Drücken Sie wiederholt **ALBUM ▲** oder **ALBUM ▼** auf der Fernbedienung, um die Stunde einzustellen.
 - 3 Drücken Sie wiederholt **◀◀** oder **▶▶** auf der Fernbedienung, um die Minuten einzustellen.
 - 4 Drücken Sie **CLOCK** auf der Fernbedienung, um die Einstellung zu bestätigen.
→ Die Uhr zeigt die eingestellte Zeit.
- Um Auszusteigen ohne die Einstellung der Uhr zu speichern, drücken Sie **STOP ■**.

Anmerkungen:

Die Einstellung der Uhr wird gelöscht wenn das Gerät vom Netz getrennt wird.

Wenn innerhalb von 90 Sekunden keine Taste gedrückt wird, steigt das Gerät aus dem Modus zur Uhreinstellung aus.

Um die Uhr mittels eines Zeitsignals, das gemeinsam mit dem RDS-Signal gesendet wird, einzustellen, lesen Sie bitte das Kapitel "Automatische Uhreinstellung mittels RDS".

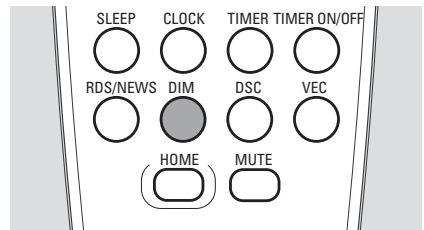
Die Uhr anzeigen

Diese Funktion zeigt die eingestellte Zeit.

- Drücken Sie in einem beliebigen Modus (ausgenommen im Modus zur Einstellung der Uhr oder der Zeitschaltung) wiederholt **CLOCK** auf der Fernbedienung, um zwischen der Uhranzeige und der normalen Anzeige umzuschalten.

Anmerkung: Wenn Sie während der Uhranzeige eine Taste drücken, die die Anzeige ändert, so wird die auf die gedrückte Taste bezogene Information kurz angezeigt. Danach wird wieder die Uhr angezeigt.

Dimmer Modus

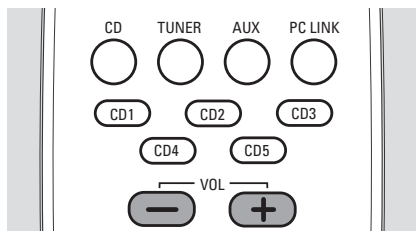


Mit dieser Funktion können Sie die Helligkeit der Anzeige regeln.

- Drücken Sie **im Stand-by Modus** wiederholt **DIM** auf der Fernbedienung, um zwischen Folgendem umzuschalten:
 - Die Uhr wird mit halber Helligkeit gezeigt.
 - Die Uhr wird mit voller Helligkeit gezeigt.
- **Wählen Sie eine Tonquelle** (CD, AUX, TUNER oder PC LINK) und drücken Sie wiederholt **DIM** auf der Fernbedienung, um zwischen Folgendem umzuschalten:
 - **DIM 1**: Anzeigeleuchten an, Anzeige volle Helligkeit, Spektrum-Analysator aus
 - **DIM 2**: Anzeigeleuchten an, Anzeige halbe Helligkeit, Spektrum-Analysator an
 - **DIM 3**: Anzeigeleuchten aus, Anzeige halbe Helligkeit, Spektrum-Analysator aus
 - **DIM OFF**: Anzeigeleuchten an, Anzeige volle Helligkeit, Spektrum-Analysator an

Grundfunktionen

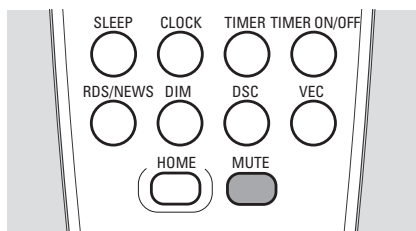
Lautstärke-Regler



Einstellung der Lautstärke

- Regeln Sie die Lautstärke mittels Verwendung des VOLUME Drehreglers am Gerät oder durch Drücken von VOLUME+ oder VOLUME- auf der Fernbedienung.
 - VOLUME und der gegenwärtige Lautstärkegrad (zwischen 1 und 39) werden angezeigt.
 - VOLUME MIN ist der geringste Lautstärkegrad. VOLUME MAX ist der maximale Lautstärkegrad.

MUTE



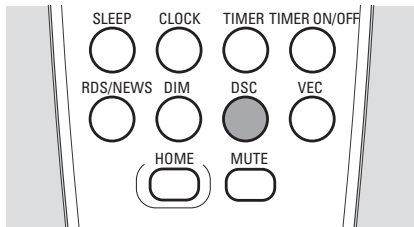
Sie können vorübergehend den Ton ausschalten, ohne dabei das Gerät auszuschalten.

- 1 Drücken Sie MUTE auf der Fernbedienung, um den Ton auszuschalten.
 - Die gewählte Tonquelle und MUTE werden angezeigt. Die Wiedergabe wird ohne Ton fortgesetzt.
- 2 Drücken Sie nochmals MUTE auf der Fernbedienung, um den Ton einzuschalten.

Sound-Regler

Um einen optimalen Klang zu erzielen, können Sie immer nur einen der folgenden Sound-Regler zur gleichen Zeit einstellen: DSC oder VEC.

DSC

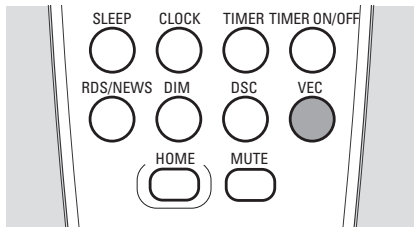


Digital Sound Control ermöglicht Ihnen, voreingestellte Sound-Einstellungen auszuwählen.

- Drücken Sie wiederholt DSC, um die gewünschte Sound-Einstellung auszuwählen.
 - Die gewählte Tonquelle und entweder POP, ROCK, JAZZ oder OPTIMAL werden angezeigt.

VEC

Virtual Environment Control ermöglicht Ihnen, voreingestellte Surround-Sound-Einstellungen auszuwählen.



- Drücken Sie wiederholt VEC, um die gewünschte Surround-Sound-Einstellung auszuwählen.
 - Die gewählte Tonquelle und entweder CYBER, HALL, CONCERT oder CINEMA werden angezeigt.

Disks zum Abspielen

Sie können zum Abspielen mit diesem Gerät folgende Disks verwenden (Logos wie unten abgebildet):

- Alle bereits bespielten Audio CDs



- Alle finalisierten Audio CDR und CDRW Disks



- MP3-CDs (CD-ROMs mit MP3-Titeln)

Unterstützte MP3-Disk-Formate

Folgende Formate werden bei diesem Gerät unterstützt:

- **Diskformat:** ISO 9660, Joliet oder UDF 1.5
- **Sampling Frequenz:** 32 kHz, 44.1 kHz, 48 kHz
- **Bitrate:** 32–256 kbps, variable Bitrate
- **ID3-tag:** V1.1, V2.2, V2.3, V2.4
- **Maximale Titellanzahl:** 999 (abhängig von der Länge des Filenamens)
- **Maximale Anzahl an Alben:** 99

Wichtig!

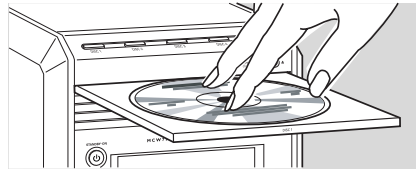
1) Dieses Gerät ist für reguläre Disks bestimmt. Verwenden Sie deshalb kein wie im Handel erhältliches Zubehör wie Disk-Stabilisierungsringe oder CD-Behandlungstücher etc., da diese eine Blockierung des Wechslermechanismus verursachen können.

2) Laden Sie nicht mehr als eine Disk in ein Disk-Fach.

3) CDs, die mit

Kopierschutztechnologien einiger Hersteller verschlüsselt wurden, können möglicherweise von diesem Produkt nicht wiedergegeben werden.

Disks laden



- 1 Drücken Sie OPEN/CLOSE ▲ am Gerät.
→ CD und SELECT DISC werden angezeigt.
- 2 Drücken Sie eine der Disk-Tasten (DISC 1, DISC 2, DISC 3, DISC 4, oder DISC 5) am Gerät, um das gewünschte Disk-Fach, das Sie öffnen möchten, auszuwählen.
→ CD 1 (oder 2, 3, 4, 5) und OPEN 1 (oder 2, 3, 4, 5) werden angezeigt und das gewählte Fach wird geöffnet.
- 3 Legen Sie eine Disk mit bedruckter Seite nach oben ein. Bei beidseitig bespielten Disks, legen Sie die Disk mit der Seite, die Sie abspielen möchten, nach unten ein.
- 4 Drücken Sie nochmals OPEN/CLOSE ▲ am Gerät, um das Fach zu schließen.
→ Das Fach wird geschlossen und CD 1 (oder 2, 3, 4, 5) und READING werden angezeigt.
→ Wenn eine nicht finalisierte Disk eingelegt ist, wird DISC NOT FINALIZED angezeigt.
→ CD 1 (oder 2, 3, 4, 5), die Gesamtanzahl der Titel und die Gesamtspielzeit der Disk werden angezeigt.

Nur für MP3-CD:

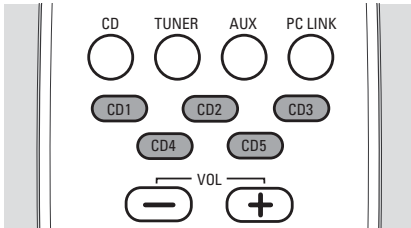
- CD 1 (oder 2, 3, 4, 5) und READING werden angezeigt. Dies kann bei einer großen Anzahl von Titeln bis zu 2 Minuten dauern.
 - Der erste Albumname läuft ab.
 - Die gegenwärtige Albumnummer und die Nummer des ersten Titels werden angezeigt. Wenn kein Album gefunden wurde, wird A00 angezeigt.
- Um weitere Disks in die anderen Fächer einzulegen, wiederholen Sie die Schritte 1–4.

Anmerkung: Sie können immer nur ein Fach zur gleichen Zeit öffnen. Wenn ein Fach geöffnet ist und Sie versuchen ein anderes Fach zu öffnen, wird das bereits geöffnete Fach zuerst geschlossen bevor das andere sich öffnet.

Wiedergabe

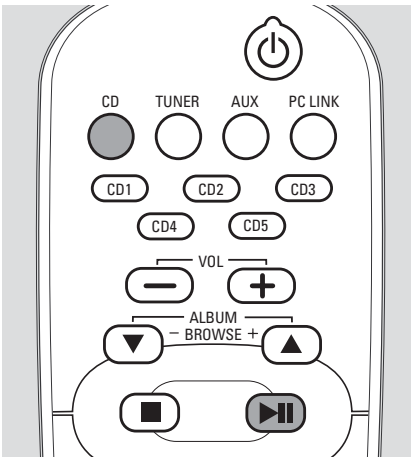
Disks abspielen

Direkte Auswahl und Wiedergabe einer bestimmten Disk



- Drücken Sie eine der Disk-Tasten DISC 1, DISC 2, DISC 3, DISC 4, oder DISC 5 am Gerät oder CD 1, CD 2, CD 3, CD 4, oder CD 5 auf der Fernbedienung, um die Wiedergabe der gewünschten Disk im gewählten Fach zu starten.
 - CD 1 (oder 2, 3, 4, 5), die gegenwärtige Titelnummer und die verstrichene Spielzeit werden angezeigt. Ein leuchtendes CD-Symbol zeigt das aktive Disk-Fach an.

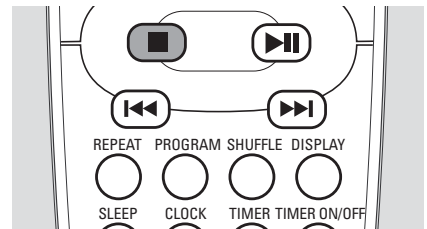
Wiedergabe aller geladenen Disks



Wenn Sie wiederholt SOURCE am Gerät, bis CD ausgewählt ist oder drücken Sie CD auf der Fernbedienung.

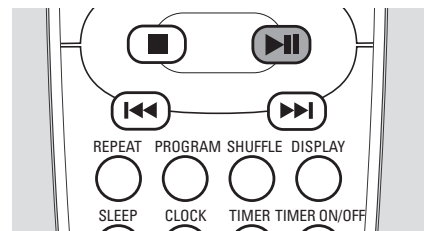
- 2 Drücken Sie **▶▶**, um das Abspielen zu starten.
 - Die Wiedergabe startet vom ersten Titel der gegenwärtigen Disk. Alle geladenen Disks werden gespielt. Falls eines der Fächer leer ist, so wird die nächste verfügbare Disk ausgewählt.
 - CD 1 (oder 2, 3, 4, 5), die gegenwärtige Titelnummer und die verstrichene Spielzeit werden angezeigt. Ein leuchtendes CD-Symbol zeigt das aktive Disk-Fach an.

Die Wiedergabe stoppen



- Drücken Sie STOP **■**, um die Wiedergabe zu stoppen.
 - Die Wiedergabe stoppt. Wenn innerhalb von 30 Minuten keine Taste gedrückt wird, schaltet das Gerät auf Stand-by.

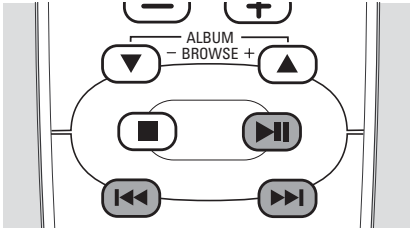
Die Wiedergabe unterbrechen und wieder starten



- 1 Drücken Sie während der Wiedergabe **▶▶**, um die Wiedergabe zu unterbrechen.
 - Die Spielzeit zum Zeitpunkt der Unterbrechung blinkt.
- 2 Drücken Sie nochmals **▶▶**, um das Abspielen wieder zu starten.

Auswählen und Suchen

Auswählen eines Titels bei gestoppter Wiedergabe



- 1 Drücken Sie wiederholt ◀◀ oder ▶▶, um zur gewünschten Titelnummer zu springen.
- 2 Drücken Sie ▶||, um die Wiedergabe zu starten.
→ Die Wiedergabe startet mit dem gewählten Titel.

Auswählen eines Titels während der Wiedergabe

- Drücken Sie ◀◀ oder ▶▶, um zum Anfang des vorhergehenden oder nächsten Titels auf der gewählten Disk zu springen.
→ Die Wiedergabe wird mit dem gewählten Titel fortgesetzt.

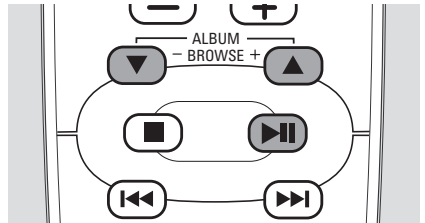
Suchen einer Stelle während der Wiedergabe

- 1 Drücken und halten Sie ◀◀ oder ▶▶, um eine bestimmte Stelle rückwärts oder vorwärts zu suchen.
→ Die Suche beginnt und die Wiedergabe wird mit verringerter Lautstärke fortgesetzt.
- 2 Lassen Sie die Taste an der gewünschten Stelle los.
→ Normales Abspielen wird fortgesetzt.

Anmerkung: Während SHUFFLE hat das Drücken der Taste ◀◀ keine Auswirkung auf die gegenwärtige Wiedergabe.

Zusätzliches Auswählen und Suchen (nur auf MP3-CDs)

Auswählen eines Albums bei gestoppter Wiedergabe



- Drücken Sie wiederholt ALBUM ▲ oder ALBUM ▼, um die Albumnummer, die Sie auswählen möchten, zu finden.
→ CD 1 (oder 2, 3, 4, 5), der Albumname, gefolgt vom Namen des Interpreten und vom Namen des Titels laufen ab.
→ Die Albumnummer und die erste Titelnummer werden angezeigt.
- Um die Wiedergabe des gesamten Albums zu starten, drücken Sie ▶||.

Auswählen eines Albums während der Wiedergabe

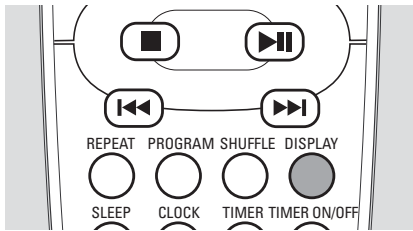
- Drücken Sie wiederholt ALBUM ▲ oder ALBUM ▼, um zum Anfang des vorhergehenden oder nächsten Albums auf der gewählten Disk zu springen.
→ Wenn Sie die Taste nicht mehr drücken, wird die Wiedergabe mit dem ersten Titel des gewählten Albums fortgesetzt.
→ CD 1 (oder 2, 3, 4, 5), der Albumname, gefolgt von der Titelnummer und der verstrichenen Spielzeit werden angezeigt.

Auswählen eines Titels innerhalb des Albums

- Drücken Sie wiederholt ◀◀ oder ▶▶, um zum gewünschten Titel zu springen.
→ CD 1 (oder 2, 3, 4, 5) wird angezeigt und der Titelname läuft ab.
→ Wenn Sie bei gestoppter Wiedergabe ◀◀ oder ▶▶ gedrückt haben: Die Albumnummer und die gewählte Titelnummer werden angezeigt.
→ Wenn Sie während der Wiedergabe ◀◀ oder ▶▶ gedrückt haben: Die Titelnummer und die verstrichene Spielzeit werden angezeigt.

Wiedergabefunktionen

Anzeige des Albums und des Titelnamens (nur auf MP3-CDs)

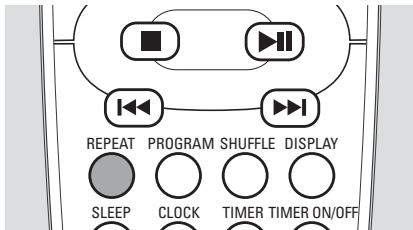


- Drücken Sie während der Wiedergabe DISPLAY auf der Fernbedienung, um folgende Information, die einmal abläuft (falls verfügbar), zu sehen:

- Albumname
- Titelname

SHUFFLE und REPEAT

Wiederholen eines Titels, einer Disk oder eines Programmes



- 1 Drücken Sie während der Wiedergabe wiederholt REPEAT auf der Fernbedienung, um wie folgt auszuwählen:
 - **REPEAT TRACK:** Der gegenwärtige Titel wird wiederholt.
 - **REPEAT DISC:** Die gesamte ausgewählte Disk wird wiederholt.
 - **REPEAT PROG TRACK:** Der gegenwärtige programmierte Titel wird wiederholt (nur wenn der Programmmodus aktiv ist).
 - **REPEAT ALL PROG:** Alle programmierten Titel werden wiederholt (nur wenn der Programmmodus aktiv ist).

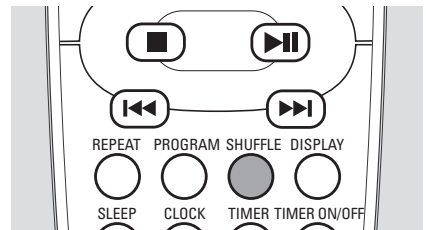
- 2 Die Wiedergabe startet im gewählten Modus.
- 3 Um zur normalen Wiedergabe zurückzukehren, drücken Sie wiederholt REPEAT auf der Fernbedienung, bis OFF angezeigt wird.

Anmerkungen:

Während SHUFFLE oder während des Spielens eines Programmes sind nicht alle REPEAT Modi möglich.

Das Drücken der Taste OPEN/CLOSE ▲ storniert auch den REPEAT Modus.

SHUFFLE - Spielen von Titeln in zufälliger Reihenfolge

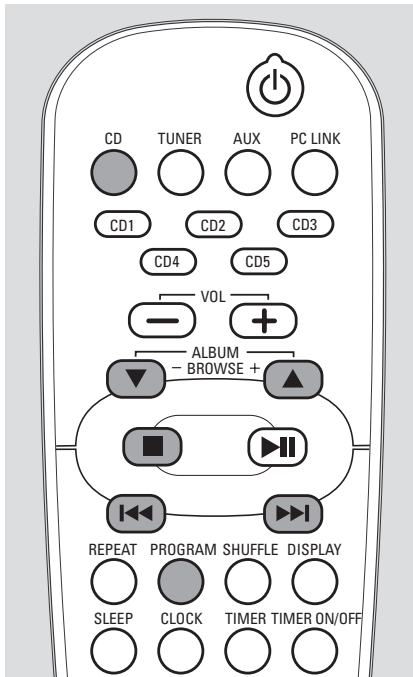


- Drücken Sie SHUFFLE auf der Fernbedienung, um die Funktion zu aktivieren.
 - **SHUFFLE** wird gezeigt und alle Titel aller geladenen Disks werden in zufälliger Reihenfolge gespielt. Das Abspielen in zufälliger Reihenfolge startet von der gegenwärtigen Disk. Nachdem alle Titel dieser Disk in zufälliger Reihenfolge gespielt wurden, wechselt das Gerät zur nächsten verfügbaren Disk. Wenn der Programmmodus aktiv ist, werden nur die programmierten Titel in zufälliger Reihenfolge gespielt.
- Um die Funktion zu deaktivieren, drücken Sie nochmals SHUFFLE auf der Fernbedienung.
 - **SHUFFLE** erlischt und die Funktion ist deaktiviert.

Anmerkung: Das Drücken der Taste OPEN/CLOSE ▲ storniert auch den SHUFFLE Modus.

Programmieren von Titelnummern

Das Programmieren von Titeln ist bei gestoppter Wiedergabe möglich. Sie können bis zu 99 Titel (auch MP3-Titel) auswählen und diese im Speicher abspeichern. Das Programmieren ist ausschließlich von der gegenwärtigen gewählten Disk möglich. Deshalb können Sie nicht MP3-Titel und Audiotitel oder Titel von mehr als einer CD miteinander kombinieren.



- 1 Legen Sie die gewünschte Disk in das Disk-Fach.
- 2 Sollte eine andere Tonquelle als CD aktiv sein (z.B. TUNER), drücken Sie wiederholt SOURCE am Gerät, bis CD ausgewählt ist oder drücken Sie CD auf der Fernbedienung.
- 3 Drücken Sie PROGRAM auf der Fernbedienung, um in das Programmmenü einzusteigen.

→ **PROGRAM** beginnt zu blinken.

Anmerkung: Wenn innerhalb von 20 Sekunden keine Taste gedrückt wird, steigt das Gerät automatisch aus dem Programmmenü aus.

- 4 Drücken Sie wiederholt **◀◀** oder **▶▶**, um den gewünschten Titel auszuwählen.

Nur für MP3-CD:

Drücken Sie **ALBUM ▲** oder **ALBUM ▼**, um die Albumnummer, die Sie auswählen möchten, zu finden und drücken Sie dann wiederholt **◀◀** oder **▶▶**, um zum gewünschten Titel zu springen.

- 5 Drücken Sie PROGRAM auf der Fernbedienung, um Ihre Auswahl im Speicher abzuspeichern.
 - CD 1 (oder 2, 3, 4, 5), P mit der Gesamtanzahl der programmierten Titel und die Gesamtspielzeit werden angezeigt.
 - Die Nummer des programmierten Titels und PROG werden angezeigt.

Nur für MP3-CD:

→ CD 1 (oder 2, 3, 4, 5) und P mit der Gesamtanzahl der programmierten Titel werden angezeigt.
→ Die Albumnummer und die Titelnummer des programmierten Titels werden angezeigt.

- 6 Wiederholen Sie die Schritte 4–5, um andere Titel auszuwählen und zu speichern.

Anmerkungen:

Wenn Sie versuchen mehr als 99 Titel zu speichern, wird **PROGRAM FULL** angezeigt.

Wenn die Gesamtspielzeit des Programms 100 Minuten erreicht hat, wird **--:--** anstelle der Gesamtspielzeit angezeigt.

- 7 Drücken Sie **einmal STOP ■**, um das Programmieren zu beenden.
- Um das Abspielen des Programms zu starten, drücken Sie **▶▶**.

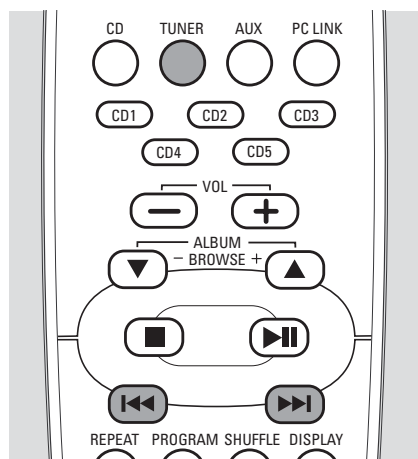
Löschen des Programms

- 1 Falls erforderlich drücken Sie **STOP ■**, um die Wiedergabe zu stoppen.
- 2 Drücken Sie nochmals **STOP ■**, um das Programm zu löschen.

→ **PROGRAM** erlischt und **PROGRAM CLEARED** läuft ab.

Anmerkung: Das Programm wird auch gelöscht, wenn Sie das Disk-Fach öffnen, wenn Sie auf eine andere Tonquelle schalten oder wenn Sie das Gerät vom Netz trennen.

Einstellen der Radiosender



- 1 Drücken Sie wiederholt SOURCE am Gerät oder drücken Sie wiederholt TUNER auf der Fernbedienung, bis das gewünschte Frequenzband (TUNER: FM oder TUNER: MW) angezeigt wird.
- 2 Drücken und halten Sie **◀◀** oder **▶▶** für länger als eine halbe Sekunde, lassen Sie anschließend los.
 - Das Gerät stellt automatisch den nächsten Sender mit ausreichender Signalstärke ein.
 - **◉** leuchtet auf wenn ein Stereosignal empfangen wird (nur im FM-Frequenzband).
 - **RDS** leuchtet auf wenn RDS-Daten verfügbar sind (nur im FM-Frequenzband).
- 3 Wiederholen Sie Schritt 2, bis Sie den gewünschten Sender finden.
 - Um einen schwachen Sender einzustellen, drücken Sie so oft kurz und wiederholt **◀◀** oder **▶▶**, bis ein optimaler Empfang erreicht ist.

Speichern von Radiosendern

Sie können bis zu 40 Radiosender abspeichern, beginnend vom FM-Frequenzband und gefolgt vom MW-Frequenzband. Sender können automatisch, manuell oder unter Verwendung der "Plug and Play" Funktion gespeichert werden. Wenn innerhalb von 20 Sekunden keine Taste gedrückt wird, steigt das Gerät aus dem Speichermodus aus.

Speichern mit "Plug and Play"

Sie können alle verfügbaren Radiosender automatisch speichern. **Achtung: Alle vorhergehenden gespeicherten Radiosender werden ersetzt.**

- 1 Schließen Sie das Gerät an das Netz an.
 - TUNER und AUTO INSTALL - PRESS PLAY werden angezeigt.
 - oder:** Drücken und halten Sie im Stand-by Modus **⏸** am Gerät, bis TUNER und AUTO INSTALL PRESS PLAY angezeigt werden.
 - 2 Drücken Sie **⏸** am Gerät, um die Installation zu starten.
 - TUNER INSTALL wird angezeigt und das automatische Suchen und Speichern wird gestartet.
 - Während der Suche wird TUNER AUTO angezeigt.
 - Sobald ein Radiosender gefunden und gespeichert wurde, werden die Frequenz und das Frequenzband angezeigt.
 - Wenn der Vorgang abgeschlossen ist, wird der zuletzt eingestellte Radiosender gespielt.
- Anmerkung: Wenn kein Stereosignal gefunden wurde, wird CHECK ANTENNA angezeigt.*
- 3 **Ist die erste Voreinstellung ein RDS-Sender,** setzt das Gerät mit dem Einstellen der RDS-Uhr fort.
 - INSTALL wird angezeigt.
 - TIME, gefolgt von SEARCH RDS TIME wird angezeigt.
 - Wenn die RDS-Zeit gelesen wurde, wird RDS TIME angezeigt und die aktuelle Zeit wird gespeichert.

Anmerkung: Wenn der RDS-Sender innerhalb von 90 Sekunden keine RDS-Zeit überträgt, wird NO RDS TIME angezeigt und das Gerät steigt aus dem Programm aus.

Speichern durch automatisches Programmieren

Sie können das automatische Programmieren von einer gewählten Speicherplatznummer starten. Falls keine Speicherplatznummer gewählt wurde, beginnt das automatische Programmieren von der Speicherplatznummer 1 und alle Ihre vorhergehenden Einstellungen werden gelöscht.

- 1 Drücken Sie wiederholt SOURCE am Gerät oder drücken Sie TUNER auf der Fernbedienung, bis das gewünschte Frequenzband (TUNER FM oder TUNER MW) angezeigt wird.
 - 2 Drücken Sie ALBUM ▲ oder ALBUM ▼, um eine Speicherplatznummer zu wählen.
 - 3 Drücken und halten Sie PROGRAM auf der Fernbedienung bis AUTO angezeigt wird.
 - **PROG** beginnt zu blinken. Alle verfügbaren Radiosender werden automatisch gespeichert.
 - **PROG** erlischt, die Speicherplatznummer, das Frequenzband und die Frequenz des zuletzt eingestellten Senders werden kurz angezeigt.
- Um aus dem automatischem Programmieren auszusteigen, drücken Sie STOP ■.

Anmerkungen: Wenn ein Radiosender schon bereits auf einem der Speicherplätze abgespeichert wurde, so wird er nicht nochmals unter einer anderen Speicherplatznummer gespeichert.

Sofern, RDS-Sender verfügbar sind, werden diese zuerst programmiert.

Sender mit einem starken Signal werden immer automatisch zuerst programmiert, gefolgt von den Sendern mit schwachem Signal.

Speichern durch manuelles Programmieren

Sie können das manuelle Programmieren nutzen, um ausschließlich Ihre Liebblingssender zu speichern.

- 1 Stellen Sie Ihren gewünschten Radiosender ein (siehe "Einstellen der Radiosender").
- 2 Drücken Sie PROGRAM auf der Fernbedienung für kürzer als 1 Sekunde.
 - **PROG** und die gegenwärtige Speicherplatznummer beginnen zu blinken.
- Um dem Radiosender eine andere Speicherplatznummer zuzuweisen, drücken Sie ALBUM ▲ oder ALBUM ▼.
- 3 Drücken Sie nochmals PROGRAM auf der Fernbedienung, um die Einstellung zu bestätigen.
 - **PROG** erlischt. Die Speicherplatznummer, das Frequenzband und die Frequenz des eingestellten Senders werden angezeigt.
- Um weitere Radiosender zu speichern, wiederholen Sie die Schritte 1–3.
- Um aus dem manuellen Programmieren auszusteigen, drücken Sie STOP ■.

Einstellen von gespeicherten Sendern

- Drücken Sie im Tuner Modus PRESET ▲ oder PRESET ▼, bis die Speicherplatznummer des gewünschten Senders angezeigt wird.

Löschen eines gespeicherten Senders

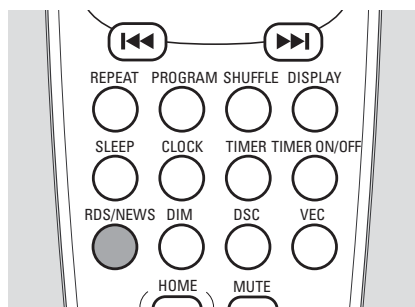
- 1 Stellen Sie den gespeicherten Sender, der gelöscht werden soll, ein.
- 2 Drücken und halten Sie STOP ■ für länger als 2 Sekunden.
 - **PRESET DELETED** läuft ab und der gegenwärtige gespeicherte Sender ist gelöscht.
 - Alle anderen gespeicherten Sender mit höherer Nummer werden um eine Nummer herabgesetzt.

Radio

RDS

Die Funktion RDS (**R**adio **D**ata **S**ystem) ist ein Service, das FM-Sendern erlaubt, zusätzliche Information mit dem regulären FM-Radiosignal zu senden. Wenn Sie einen RDS-Sender empfangen, werden **RDS** und der Sendername angezeigt.

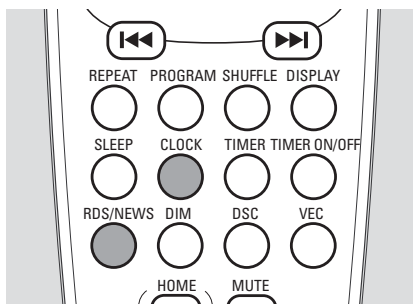
Umschalten zwischen RDS-Informationen



- 1 Stellen Sie Ihren gewünschten RDS-Radiosender am FM-Frequenzband ein. (siehe "Einstellen der Radiosender").
- 2 Drücken Sie wiederholt RDS•NEWS auf der Fernbedienung, um zwischen folgenden Informationen umzuschalten (sofern vorhanden):
 - **Sendername**
 - **Programmtyp** (zum Beispiel: News, Affairs, Sport, etc.)
 - **Radiotext**-Meldungen
 - **Frequenz**

Automatische Uhreinstellung mittels RDS

Es ist möglich die Uhr mittels eines Zeitsignals, das gemeinsam mit dem RDS-Signal gesendet wird, einzustellen. Dies funktioniert nur dann, wenn der RDS-Sender dieses Zeitsignal sendet.



- 1 Stellen Sie einen RDS-Radiosender am FM-Frequenzband ein (siehe "Einstellen der Radiosender").
- 2 Drücken und halten Sie für länger als 2 Sekunden **CLOCK** auf der Fernbedienung.
→ **SET CLOCK** wird angezeigt, die Anzeigen für die Stunden und Minuten beginnen zu blinken.
- 3 Drücken Sie **RDS•NEWS** auf der Fernbedienung.
→ **SEARCH RDS TIME** wird angezeigt.
→ Sobald das RDS-Zeitsignal gefunden wurde, wird die aktuelle Zeit angezeigt.

Anmerkungen:

Wenn **NO RDS TIME** angezeigt wird, wird kein Zeitsignal übertragen. In diesem Fall müssen Sie einen anderen RDS-Sender einstellen oder die Uhr manuell einstellen (siehe "Einstellen der Uhr").

Unter Umständen kann das von manchen RDS-Sendern gesendete Zeitsignal nicht immer genau sein. Wenn Sie eine Ungenauigkeit der Uhrzeit feststellen, stellen Sie die Uhr manuell und die Uhrzeit wird dann genau angezeigt.

NEWS

Sie können das Radio so einstellen, dass jede Wiedergabe von den Nachrichten eines RDS-Senders unterbrochen wird. Dies funktioniert jedoch nur, wenn der RDS-Sender das notwendige Signal während der Nachrichtensendung überträgt. Die NEWS Funktion kann von jedem Modus aktiviert werden, ausgenommen Tuner Modus.

Die NEWS Funktion aktivieren

- Drücken Sie in einem beliebigen Modus (ausgenommen Tuner Modus) RDS•NEWS auf der Fernbedienung.
 - **NEWS** wird gezeigt und **NEWS** wird kurz angezeigt.
 - Der gegenwärtige aktive Modus bleibt ununterbrochen während das Gerät die ersten 5 gespeicherten Radiosender absucht und auf das Signal von einem der RDS-Sender wartet.
 - Wenn eine Nachrichtenübertragung entdeckt wird, schaltet das Gerät auf das Radio und **NEWS** beginnt zu leuchten.

Anmerkungen:

*Stellen Sie sicher, dass die ersten 5 gespeicherten Radiosender RDS-Sender beinhalten. Wenn kein RDS-Sender auf den ersten 5 Speicherplätzen entdeckt wird, steigt das Gerät aus der NEWS Funktion aus, **NEWS** erlischt und **NO RDS NEWS** wird angezeigt.*

Die NEWS Funktion funktioniert für jede Aktivierung jeweils nur einmal.

Deaktivierung der NEWS Funktion

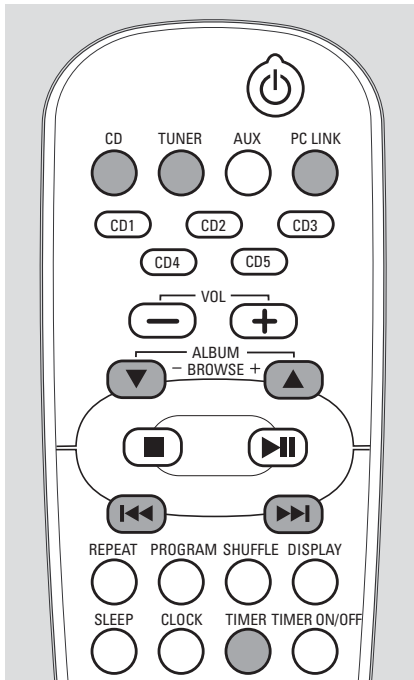
- Drücken Sie nochmals RDS•NEWS auf der Fernbedienung oder schalten Sie das Gerät auf Tuner.
 - **NEWS** erlischt und **NEWS OFF** wird kurz angezeigt.

Zeitschaltung

Sie können verschiedene Zeitschaltfunktionen auswählen, die zu einer gewählten Zeit aktiviert werden. **Stellen Sie sicher, dass die Uhr eingestellt ist bevor Sie eine dieser Funktionen verwenden.**

Weckvorrichtung

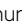
Das Gerät kann als Wecker verwendet werden, wobei die gewählte Tonquelle (TUNER, CD oder PC LINK) zu einer eingestellten Zeit zu spielen beginnen.



Einstellen der Zeitschaltung

Anmerkung: Wenn innerhalb von 90 Sekunden keine Taste gedrückt wird, steigt das Gerät aus dem Modus zur Einstellung der Zeitschaltung aus.

- 1 Drücken und halten Sie für länger als 2 Sekunden **TIMER** auf der Fernbedienung.
→ **⌚** beginnt zu blinken, **SET TIMER** wird angezeigt und die Anzeigen der Stunden und Minuten beginnen zu blinken.

- 2 Drücken Sie wiederholt **SOURCE** am Gerät oder drücken Sie **CD**, **TUNER** oder **PC LINK**  auf der Fernbedienung, um die Tonquelle zu wählen, mit der Sie geweckt werden möchten.
→ Die gewählte Tonquelle leuchtet.
- 3 Drücken Sie wiederholt **ALBUM ▲** oder **ALBUM ▼**, um die Stunde einzustellen.
- 4 Drücken Sie wiederholt **I◀◀** oder **▶▶I**, um die Minuten einzustellen.
- Um Auszusteigen ohne die Einstellung der Zeitschaltung zu speichern, drücken Sie **STOP ■**.
- 5 Drücken Sie **TIMER** auf der Fernbedienung, um die Einstellung zu bestätigen.
→ **⌚** bleibt angezeigt, **TIMER ON**, die gewählte Tonquelle und die eingestellte Startzeit werden angezeigt.
→ Zur gespeicherten Zeit wird die gewählte Tonquelle für 30 Minuten gespielt. Wenn innerhalb dieser Zeit keine Taste gedrückt wird, schaltet das Gerät auf Stand-by.
→ Wenn die Weckvorrichtung ausgelöst wird, steigt die Lautstärke nach und nach bis zum zuletzt eingestellten Lautstärkegrad.

Wenn CD gewählt ist:

Der erste Titel der Disk im zuletzt gewählten Disk-Fach wird gespielt. Wenn das Fach leer ist, sucht das Gerät nach der nächsten verfügbaren Disk. Falls alle Fächer leer sind, schaltet das Gerät auf Tuner.

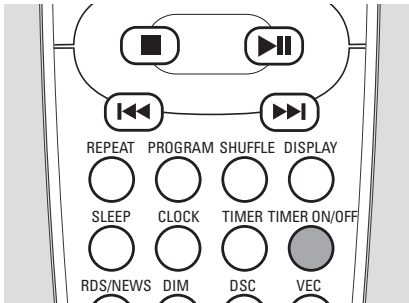
Wenn TUNER gewählt ist:

Der zuletzt gewählte Radiosender wird gespielt.

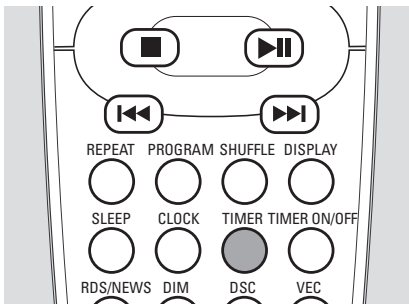
Wenn PC LINK gewählt ist:

Der zuletzt gespielte Titel auf dem zuletzt gewählten Server wird gespielt. Wenn keine PC-Verbindung festgestellt wird, schaltet das Gerät auf Tuner.

Aktivieren oder deaktivieren der Zeitschaltung



- Drücken Sie wiederholt **TIMER ON/OFF** auf der Fernbedienung, um die Zeitschaltung zu aktivieren oder zu deaktivieren.
 - **TIMER ON**, die zuletzt gewählte Tonquelle und Startzeit werden angezeigt und die Zeitschaltung ist aktiviert.
 - **TIMER OFF** wird angezeigt und die Zeitschaltung ist deaktiviert.

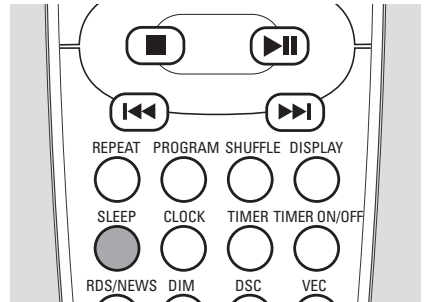



Überprüfen der Zeitschaltung

- Drücken Sie für kürzer als 2 Sekunden **TIMER** auf der Fernbedienung, um die Einstellung der Zeitschaltung zu überprüfen.
 - **TIMER ON**, die zuletzt gewählte Tonquelle und Startzeit werden angezeigt.

Schlaf-Zeitschaltung

Sie können eine bestimmte Zeitspanne einstellen, nach deren Ablauf das Gerät auf Stand-by schaltet.



- 1 Drücken Sie wiederholt **SLEEP** auf der Fernbedienung, um die gewünschte Zeitspanne (in Minuten) zu wählen. Auswahl wie folgt:
 - **SLEEP 15MIN, SLEEP 30MIN, SLEEP 45MIN, SLEEP 60MIN, SLEEP 90MIN, SLEEP 120MIN, SLEEP OFF.**
 - 2 Sobald die gewünschte Zeitspanne angezeigt wird, drücken Sie **SLEEP** nicht mehr.
 - Während den letzten 10 Sekunden vor dem Umschalten auf Stand-by wird ein Countdown angezeigt: **SLEEP 10, SLEEP 9, ... SLEEP 1, SLEEP.**
 - Danach schaltet das Gerät auf Stand-by.
- Um die Schlaf-Zeitschaltung zu deaktivieren drücken Sie **SLEEP** auf der Fernbedienung, bis **SLEEP OFF** angezeigt wird oder drücken Sie **STANDBY-ON** .

WARNUNG

Versuchen Sie unter keinen Umständen, das Gerät selbst zu reparieren, da die Garantie dadurch Ihre Gültigkeit verliert. Versuchen Sie nicht, das Gerät zu öffnen, da Sie hiermit einen elektrischen Schlag riskieren.

Wenn ein Fehler auftritt, prüfen Sie zuerst die nachstehenden Hinweise bevor Sie das Gerät zur Reparatur bringen. Wenn Sie ein Problem trotz dieser Hinweise nicht lösen können, wenden Sie sich an Ihren Fachhändler oder eine Service-Stelle.


Laser-Sicherheit

Dieses Gerät verwendet einen Laser. Nur eine qualifizierte Person vom Service sollte die Abdeckung entfernen oder das Gerät zu reparieren versuchen, da die Möglichkeit einer Augenverletzung besteht.

Problem

Lösung

Kein Strom

- Stellen Sie sicher, dass das Netzkabel ordnungsgemäß angeschlossen ist.
 - Drücken Sie STANDBY-ON  am Gerät, um es auf Stand-by zu schalten.
-




Kein Ton oder schlechter Klang

- Stellen Sie die Lautstärke ein.
 - Stecken Sie die Kopfhörer ab.
 - Stellen Sie sicher, dass die Lautsprecher ordnungsgemäß angeschlossen sind.
 - Korrigieren Sie die Sound-Einstellungen am Gerät.
 - Stellen Sie sicher, dass am Gerät der Ton nicht ausgeschaltet ist.
-

Keine Reaktion bei Betätigung der Tasten

- Unterbrechen Sie die Stromversorgung und stellen Sie diese nach einigen Sekunden wieder her.
-

Die Fernbedienung funktioniert nicht einwandfrei

- Richten Sie die Fernbedienung direkt auf den IR Sensor am Gerät
- Entfernen Sie die Batterien, warten Sie 10 Sekunden und legen Sie sie richtig ein oder legen Sie neue Batterien ein.
- Verringern Sie den Abstand zwischen Fernbedienung und Gerät.
- Wählen Sie immer zuerst die Tonquelle, die Sie steuern möchten, durch Drücken eine der Tonquellen-Tasten auf der Fernbedienung (z. B. CD, TUNER). Wählen Sie danach die gewünschte Funktion (z. B. , , ).

Problem

Lösung

Ständige Anzeige von Besonderheiten am Gerät (Vorführbetrieb)

- Drücken und halten Sie für 5 Sekunden STOP ■ am Gerät, bis DEMO OFF angezeigt wird, um den Vorführbetrieb auszuschalten.

Die Zeitschaltung funktioniert nicht

- Stellen Sie die Uhr richtig ein.
- Drücken Sie TIMER ON/OFF auf der Fernbedienung, um die Zeitschaltung zu aktivieren.

Schlechter Radioempfang

- Richten Sie die Antenne auf optimalen Empfang aus.
- Stellen Sie sicher, dass die Antenne nicht nahe einer Strahlungsquelle wie TV, VCR, etc. positioniert ist.

NO DISC Anzeige oder die Disk kann nicht abgespielt werden

- Stellen Sie sicher, dass die Disk nicht zerkratzt oder schmutzig ist. Ersetzen oder reinigen Sie die Disk.
- Stellen Sie sicher, dass die Disk mit bedruckter Seite nach oben eingelegt ist.
- Stellen Sie sicher, dass entweder eine bereits bespielten Audio CD, eine finalisierte CDR(W) oder eine MP3-CD eingelegt ist.
- Stellen Sie sicher, dass die CD nicht mithilfe von Kopierschutztechnologien verschlüsselt wurde, da einige von ihnen nicht mit dem Compact Disc-Standard kompatibel sind.

PC LINK und CHECK CONNECTION Anzeige

- Stellen Sie sicher, dass Ihr PC eingeschaltet ist.
 - Überprüfen Sie die Wireless Verbindung zwischen Ihrem PC und dem Gerät (siehe "Schnellinstallation der Wireless Verbindung zu einem PC-Server").
 - Stellen Sie sicher, dass der USB-Funkadapter angeschlossen ist oder eine andere Netzwerkverbindung einwandfrei funktioniert.
-

Häufig gestellte Fragen

Wichtig

Stecken Sie den USB-Funkadapter nicht sofort in einen USB-Anschluss Ihres Computers, sondern installieren Sie zunächst die Software von der CD-ROM. Nachdem die erforderliche Treibersoftware installiert ist, werden Sie vom Installationsprogramm aufgefordert, den USB-Funkadapter einzustecken. Ein ordnungsgemäßes Funktionieren des USB-Funkadapters kann nur gewährleistet werden, wenn Sie die Installation in dieser Reihenfolge durchführen.

USB-Funkadapter

Frage

Ich habe den USB-Funkadapter angesteckt und die Installation in Windows durchgeführt, ohne vorher die Software von der beigelegten CD-ROM zu installieren. Was soll ich tun?

Antwort

Führen Sie die folgenden Schritte durch, um die richtige Treibersoftware für den USB-Funkadapter zu installieren:

- 1** Öffnen Sie **Windows-Startmenü/ Einstellungen/Systemsteuerung/ System/Hardware/Geräte-Manager**
- 2** Wählen Sie **Andere Geräte** und löschen Sie den Eintrag für das USB WLAN-Gerät.
- 3** Stecken Sie den USB-Funkadapter ab.
- 4** Starten Sie die Installation von der CD-ROM und stecken Sie dabei den USB-Funkadapter **nicht** an!
- 5** Sie werden im Verlauf der Installation aufgefordert, den Funkadapter erneut anzustecken.

Ich bin den Anweisungen der Bedienungsanleitung und der Installationssoftware gefolgt, kann aber die Software trotzdem nicht erfolgreich installieren.

Möglicherweise besteht ein Problem mit der Qualität der Funkverbindung. Wir schlagen vor, dass Sie das mit dem MC W770 Philips-Audiosystem mitgelieferte Verlängerungskabel verwenden und den USB-Funkadapter so nah wie möglich an die Vorderseite des MC W770 bringen. Starten Sie die Installation erneut.

Seitdem ich den USB-Funkadapter an einen anderen USB-Anschluss gesteckt habe, haben sich die Übertragungszeiten bei der Verbindung von meinem MC W770-Audiosystem zum PC erhöht.

Ihre Installation war für den zuerst verwendeten USB-Anschluss optimiert. Um die Übertragungszeiten für den neuen USB-Anschluss zu verringern, müssen Sie den neuen USB-Anschluss für Ihr PC Link-Netzwerk konfigurieren. Wählen Sie im CD-ROM-Setupmenü **Netzwerk-Dienstprogramme** und dann das Menü **Anderen USB Port Installieren**. Folgen Sie den Anweisungen des Setup-Programms. Weitere Informationen finden Sie in der Bedienungsanleitung unter dem Kapitel "Verwendung eines anderen USB-Ports". (www.philips.com/support)

Ich habe den mitgelieferten USB-Funkadapter verloren, was kann ich tun?

Sie können den USB-Funkadapter bei Ihrer lokalen Philips Service-Organisation bestellen. Der PC Link-Modus des MC W770 kann auch mit den meisten anderen WiFi-Standard-Funkadaptern verwendet werden. Sie müssen allerdings ein komplett neues Setup durchführen und ein Großteil des Netzwerksetup muss manuell durchgeführt werden. Installieren Sie zunächst den neuen Funkadapter entsprechend der Anweisungen in der dazugehörigen Bedienungsanleitung. Verwenden Sie die MC W770-Installations-Disk und wählen Sie **Network einrichten**. Die weiteren Schritte der Installation sind in der Bedienungsanleitung unter dem Kapitel "

(www.philips.com/support) Benutzen eines anderen WiFi-Funkadapters" beschrieben. Die von Ihnen gespeicherten Musikdateien gehen nicht verloren.

Philips Media Manager -Software Frage

Antwort

Warum können die auf meinem PC gespeicherten Titel nicht abgespielt werden, obwohl ich PC Link erfolgreich installiert habe?

PC Link ermöglicht lediglich den Zugriff auf Musikdateien, die im Musikarchiv der Philips Media Manager-Software gespeichert sind. In Kapitel Vorbereitung der Wiedergabefunktion des Wireless PC-Link wird beschrieben, wie Sie Philips Media Manager MP3-Musikdateien hinzufügen können.

Wie kann ich meine Titel im Musikarchiv und in der MC W770 PC Link-Ansicht ordnen?

Bearbeiten Sie Album, Titel und andere ID3-Tag Informationen Ihrer MP3-Dateien mit der Philips Media Manager-Software, sodass Sie die Stücke anhand dieser Kriterien anordnen können. Um ID3-Informationen zu bearbeiten, wählen Sie das oder die zu bearbeitenden Tracks, klicken Sie mit der rechten Maustaste darauf und wählen Sie im Kontextmenü die Option "**Edit Media Information...**".

Wo kann man eine aktuellere Version von Philips Media Manager erhalten?

Die aktuellste Version von Philips Media Manager kann unter der folgenden Adresse heruntergeladen werden: <http://www.my.philips.com>

Häufig gestellte Fragen

Kann ich eine andere Musikarchiv-Software als Philips Media Manager benutzen?

Sie können auch andere Philips Media Manager-Software benutzen, vorausgesetzt die Universal Plug and Play (UPnP™) server Funktion wird unterstützt.

**Universal Plug and Play
Frage**

Antwort

Was ist Universal Plug and Play?

Universal Plug and Play (UPnP™) ermöglicht die einfache Zusammenarbeit von Geräten, die diese Netzwerktechnologie unterstützen. UPnP™ basiert auf Standardnetzwerktechnologien, und definiert standardisierte Protokolle für eine Vielzahl von Heim- und Small Business-Geräten.

Was bedeutet Universal Plug and Play für MCW770?

Das MCW770 implementiert die Universal Plug and Play (UPnP™) Technologie, um den Zugriff auf die Audio Dateien, die Navigation, und das Streamen von Audio von einem UPnP™ Server zu ermöglichen.

**Netzwerkeinrichtung und Systemkonfiguration
Frage**

Antwort

Kann ich mehr als einen PC (Server) mit dem Audiosystem verbinden?

Ja, Sie können mehr als einen PC (Server) zur Konfiguration Ihres Audiosystems hinzufügen. Starten Sie die Installation von CD-ROM auf einem PC, dem Sie dem Audiosystem hinzufügen möchten und wählen Sie **Neuen PC-Server hinzufügen** im Menü **Benutzerangepasste Installation**. Folgen Sie den Anweisungen des Setup-Programms. Weitere Informationen finden Sie in der Bedienungsanleitung unter dem Kapitel "Installation eines zusätzlichen Servers oder Wiederherstellung der PC Link-Einstellungen auf einem PC".
(www.philips.com/support)

Kann ich mehr als ein Netzwerk mit dem Audiosystem verbinden?

Ja, Sie können das Audiosystem mit mehr als einem Netzwerk verbinden. Jedes Netzwerk muss durch die Benutzung der Installations-CD in das Audio-System gespeichert werden. Weitere Informationen finden Sie in der Bedienungsanleitung unter dem Kapitel "Integration von MC W770 in ein existierendes (Heim-)Netzwerk".

(www.philips.com/support) Wenn die Installation beendet ist, können Sie die einzelnen Netzwerke mit den Tasten **◀◀▶▶** erreichen während in der ersten Display-zeile **NETWORK** steht. Der Netzwerkname wird in der zweiten Zeile ablaufen. Um ein Netzwerk auszuwählen, drücken Sie die Taste **▼** auf Ihrem Gerät.

Wie viele Server können maximal für das Philips-Audiosystem MC W770 eingerichtet werden?

Sie können bis zu 5 verschiedene Netzwerke einrichten.

Kann ich mehr als ein Philips-Audiosystem MC W770 an meinen PC anschließen?

Ja, Sie können mehr als ein Philips-Audiosystem MC W770 an Ihren PC anschließen. Wählen Sie im CD-ROM-Installationsprogramm die Option **Benutzerangepasste Installation** und dann das Menü **Zusätzliches Audiosystem hinzufügen**. Folgen Sie den Anweisungen des Setup-Programms. Weitere Informationen finden Sie in der Bedienungsanleitung unter dem Kapitel "Installation eines zusätzlichen Audiosystems oder Wiederherstellung falls PC Link-Einstellungen auf Ihrem Audiosystem verloren gegangen sind".
(www.philips.com/support)

Kann ich die eingebaute Wireless LAN-Karte meines PC verwenden, um die Verbindung zum Audiosystem herzustellen?

Ja, Sie können die eingebaute Wireless LAN-Karte Ihres PC verwenden, aber Sie müssen zunächst in Windows mit diesem Netzwerkkarte ein Netzwerk einrichten. Wählen Sie dann **Benutzerangepasste Installation** aus dem CD-ROM-Setup-Programm und dort die Option **Netzwerk einrichten**, um diese Netzwerkkonfiguration für Ihr Audiosystem einzurichten. Folgen Sie den Anweisungen des Setup-Programms. Weitere Informationen finden Sie in der Bedienungsanleitung unter dem Kapitel "Benutzen eines anderen WiFi-Funkadapters".
(www.philips.com/support)

Häufig gestellte Fragen

Ich möchte die PC Link-Funktion in einem bereits installierten Funknetzwerk verwenden. Was kann ich tun?

Das MC W770 ist darauf ausgelegt, mit dem im Lieferumfang enthaltenen Funkadapter verwendet zu werden. Es ist allerdings möglich, das MC W770 mit den meisten anderen WiFi-Standard-Funkadaptern bzw. mit Infrastrukturmodusnetzwerken mit Funkzugriffspunkt zu verwenden. Benützen Sie das Menü **Benutzerangepasste Installation** im CD-ROM-Setup-Programm und wählen Sie **Netzwerk einrichten**. In diesem fortgeschrittenen Setup-Modus können Sie die Netzwerkkonfiguration Ihres Heimnetzwerks für das Audiosystem einrichten. Beachten Sie, dass auf mindestens einem der PCs des Netzwerks Philips Media Manager installiert und aktiv sein müssen. Weitere Informationen finden Sie in der Bedienungsanleitung unter dem Kapitel "Integration von MC W770 in ein existierendes (Heim-) Netzwerk". (www.philips.com/support)

Verbindungsprobleme und Probleme mit der Verbindungsqualität

Frage

Ich habe das MC W770, den USB-Funkadapter und die Software erfolgreich installiert, und bis vor kurzem hat alles hervorragend funktioniert. Jetzt habe ich das MC W770 in einem anderen Zimmer aufgestellt und die Verbindung kann nicht mehr hergestellt werden. Auf dem Display wird NO CONNECTION angezeigt. Was kann Ich tun?

Antwort

Stellen Sie sicher, dass Ihr PC aktiv ist und der USB-Funkadapter ordnungsgemäß installiert ist. Die PC Link-Funktion des MC W770 verwendet Funkwellen für die Verbindung zwischen PC and Audiogerät. Die Ausgangsleistung ist durch gesetzliche Bestimmungen beschränkt, dies gilt daher auch für den Bereich, innerhalb dessen PC Link eingesetzt werden kann. In der Regel kann die PC Link-Funktion innerhalb eines typischen Einfamilienhauses problemlos verwendet werden. Allerdings werden die Funkwellen durch beispielsweise Mauern, Decken und auch durch Metall in Ihren Möbeln abgeschwächt. Ein paar Faustregeln für die Verbesserung der Verbindungsqualität: Der PC und das MC W770 sollten nicht weiter als ein Stockwerk und durch nicht mehr als zwei Mauern getrennt voneinander aufgestellt werden (Dies ist stark vom Mauermaterial abhängig). Der USB-Funkadapter sollte mindestens 20 cm entfernt von Metallplatten aufgestellt werden, z.B. sollten Sie ihn nicht auf Ihren PC oder Ihren Monitor oder auch nur in deren Nähe aufstellen. Verwenden

Häufig gestellte Fragen


Sie das Verlängerungskabel, um den Abstand zum PC zu erhöhen. Probieren Sie verschiedene Positionen für den USB-Funkadapter aus, bereits wenige Zentimeter können zu entscheidenden Verbesserungen führen. Probieren Sie das gleiche mit Ihrem MC W770.


PC Link hat bei mir früher hervorragend funktioniert, aber in letzter Zeit ist das nicht mehr der Fall.

Möglicherweise wurde in Ihrer näheren oder weiteren Umgebung ein neues Netzwerk aufgebaut. Verwenden Sie die Installations-CD, um zu einem anderen Kanal zu wechseln.

Wie kann man den Übertragungskanal wechseln?

Es gibt einen einfachen Weg, den Übertragungskanal zu wechseln. Verwenden Sie dazu das Netzwerkdienstprogramm **Übertragungskanal wechseln** von der Installations-CD-ROM. Weitere Informationen finden Sie in der Bedienungsanleitung unter dem Kapitel "Wechseln des Übertragungskanals".
(www.philips.com/support)

Wenn ich die PC LINK  Taste drücke, wird auf dem Display NO CONNECTION angezeigt. Was kann ich tun?

Falls diese Meldung auftritt, müssen Sie möglicherweise den Philips Media Manager neu starten. Um Philips Media Manager neu zu starten, klicken Sie auf das zugehörige  -Symbol in der Taskleiste und wählen Sie **"Shutdown Philips Media Manager"**. Führen Sie dann einen Neustart der Anwendung vom Windows-Startmenü aus durch.

Arbeitet PC Link, wenn sich der PC im Stand-by Modus befindet?

PC Link kann nicht eingesetzt werden, wenn sich der PC im Stand-by Modus befindet.

UPnP™ ist ein Zertifizierungszeichen der UPnP™ Implementers Corporation.

Meet Philips at the Internet

<http://www.philips.com>

English

Français

Español

Deutsch

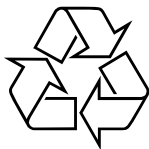
Need more help or information on installation? Visit:

Ayez besoin de plus d'aide ou d'information sur l'installation? Merci de visiter notre site internet:

¿Problemas de Instalación? Para más información, por favor visite nuestra página web:

Probleme mit die Installation? Weitere Informationen, besuchen Sie bitte unsere Website:

www.philips.com/support



MCW770



3141 075 20372



PDCC-LC/JW-434