

Individuální instalace

Obsah

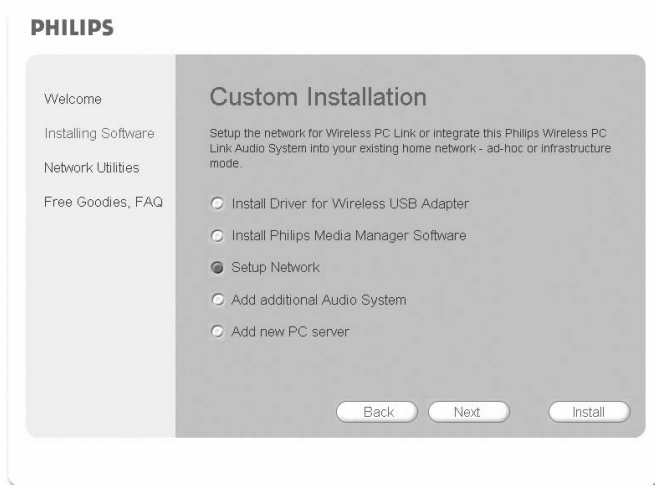
Manuální instalace ovládacího programu bezdrátového adapteru USB a softveru Philips Media Manager, jakož i nastavení sítě	2
Instalace dalšího audio systému, respektive jeho rekonstrukce, došlo-li ke ztrátě nastavení připojení audio systému k PC	3–4
Instalace dalšího serveru PC, respektive rekonstrukce nastavení připojení k PC na PC	4–5
Integrace MC W770 do existující (domácí) sítě	6–9
Síťové pomocné programy	10–13
Kontrola připojení	10
Modifikace USB portu používaného MC W770	10–11
Modifikace bezdrátového kanálu	12–13
Použití jiného bezdrátového síťového adapteru	14–19

Individuální instalace

Kromě Rychlé instalace máte k dispozici na nastavování komplexnějších konfigurací i menu Individuální instalace.

Tento typ instalace používáte pouze v případě, že máte zkušenosti s nastavováním předvňých možností pro síť:

- **Integrace MC W770 do existující sítě**
- **Přidání dalšího audio systému**
- **Přidání dalšího serveru PC**



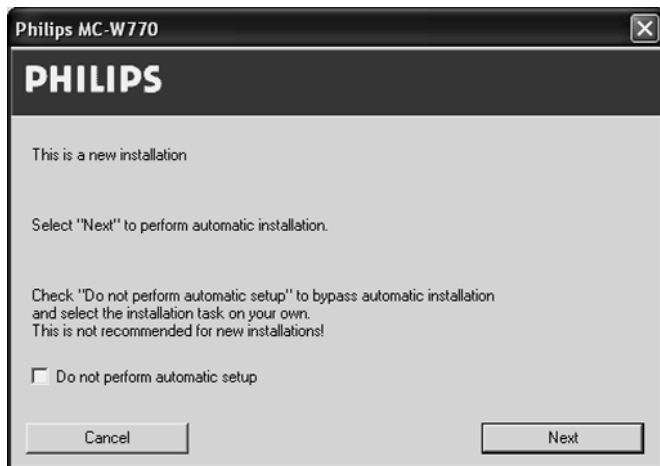
Manuální instalace

ovládacího programu bezdrátového adaptéru USB a softveru Philips Media Manager, jakož i nastavení sítě

Tyto 3 instalační kroky plní tutěž funkci a chovají se stejně jako rychlá instalace (viz kapitola s názvem „Rychlá instalace“) v jediném sestavení, s výjimkou následujícího doplňkového dialogového okénka, které se zobrazí během nastavování sítě:

- U takového typu instalace nevolte možnost **Do not**

perform automatic setup, protože je to nutné pouze pro integraci MC W770 do existující sítě, jak to bude popsáno dále. Klikněte pouze na **Next** a pokračujte.



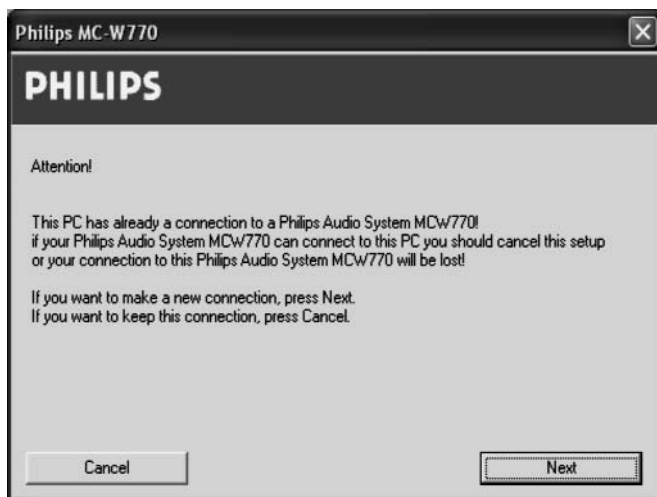
Instalace dalšího audio systému, respektive jeho rekonstrukce, došlo-li ke ztrátě nastavení připojení audio systému k PC

Přejete-li si přidat k existující síti MC W770 další MC W770 nebo jiný audio systém stejné hodnoty, máte možnost je připojit k tomu samému serveru PC bez toho, abyste modifikovali nastavení instalace připojení k aktuálnímu PC. Tento postup lze používat i v případě, že nastavení připojení k PC se z audio přístroje ztratila.

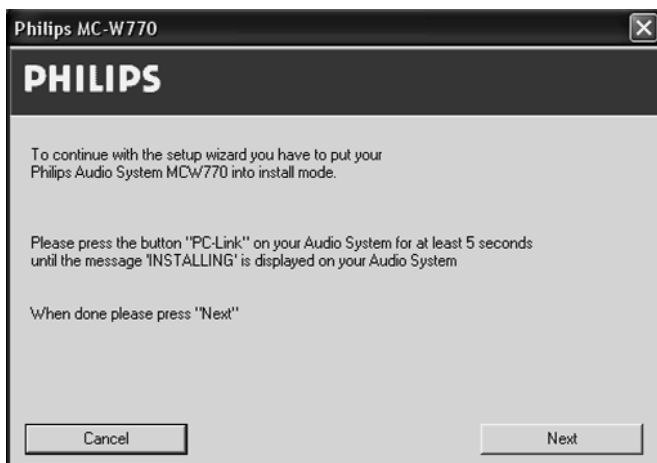
1 Zvolte bod **Add additional Audio System** v menu Custom Installation a poté klikněte na **Install**.

2 → PC zkontroluje konfiguraci připojení k PC a zobrazí se následující dialogové okénko:


Klikněte na **Next** a pokračujte.



3 → Po chvíli se zobrazí následující dialogové okénko:



Individuální instalace Bezdrátové připojení k PC

- 4 Podržte stisknuté PC LINK  na přidaném audio systému alespoň 5 vteřin, až displejem přístroje proběhne nápis **INSTALLING**.
→ Přístroj hledá připojení k PC. Na tuto činnost potřebuje zhruba minutu. Jakmile se připojení realizuje, **Next** se aktivizuje.

Poznámka: Není-li přidaný audio systém MC W770, prostudujte si v uživatelské příručce přístroje, jakým způsobem lze vstoupit do instalačního režimu.

Klikněte na **Next**.

- 5 → Instalační kroky PC vykonává automaticky. Na displeji přístroje se zobrazí nápis **PC LINK** a **COMPLETED** a objeví se následující dialogové okénko:

Klikněte na **Exit** a ukončete instalaci.



Instalace dalšího serveru PC, respektive rekonstrukce nastavení připojení k PC na PC

Přejete-li si přístroj(e) MC W770 používat s více než jedním PC, musíte instalovat softwar Philips Media Manager a nastavení připojení k PC na PC. Budete potřebovat jeden bezdrátový adapter USB. Přejete-li si použít jiný síťový adapter namísto adapteru z příslušenství MC W770, postupujte podle popisu v kapitole s názvem „Použití jiného bezdrátového síťového adapteru“ (Nezapomeňte, že v případě použití jiného bezdrátového adapteru není zaručen odpovídající provoz.). Tento postup lze použít i v případě, kdy se ztratila nebo zničila nastavení připojení k PC na PC.

Použijete-li bezdrátový adapter USB z příslušenství, postupujte podle následujícího:


- 1 Vstupte do menu Custom installation na straně PC, zvolte možnost **Add New PC server** a klikněte na **Install**.
→ Program se zeptá, přejete-li si instalovat ovládací program pro bezdrátový adapter USB.
- 2 **Není-li ovládací program instalován a přejete-li si ho použít:** Klikněte na **Yes**.
→ Ovládací programy budou instalovány a je nutné znovu rozběhnout PC.

Je-li bezdrátový adapter USB již instalován: Klikněte na **No**.

Bezdrátové připojení k PC Individuální instalace

- 3 Kliknete-li na **No** nebo byla-li instalace ovládacího programu ukončena, začne instalace softveru Philips Media Manager. Potom se PC znovu rozběhne a proběhne kontrola konfigurace PC. Nakonec se zobrazí následující dialogové okénko:



- 4 Podržte stisknuté PC LINK  na audio systému alespoň 5 vteřin, až displej přístroje proběhne nápis **INSTALLING**.

→ Přístroj hledá připojení k PC. Na tuto činnost potřebuje zhruba minutu. Jakmile se připojení realizuje, **Next** se aktivizuje. Klikněte na **Next**.

- 5 → Zobrazí se následující dialogové okénko:

Klikněte na **Exit** a ukončete instalaci.



Individuální instalace Bezdrátové připojení k PC

Integrace MC W770 do existující (domácí) sítě

Přístroj MC W770 lze instalovat do jakékoliv jiné i už existující sítě, která vyhovuje normám Wi-Fi nebo IEEE802.11b.g. **Tento typ instalace použijte pouze v případě, máte-li zkušenosti s obsluhou bezdrátových sítí a s jejich nastavováním!** Všeobecně lze hovořit o 2 typech sítíových režimů: režim ad-hoc (použitelný k bezprostřednímu připojení k PC) a **infrastrukturní režim** (použitelný v případě, kdy jsou na síti přístupové body). Systém podporuje oba režimy.

Před zahájením instalačního procesu:

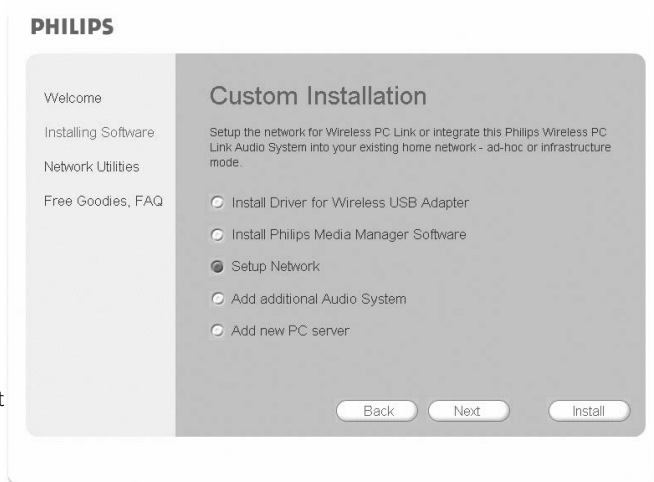
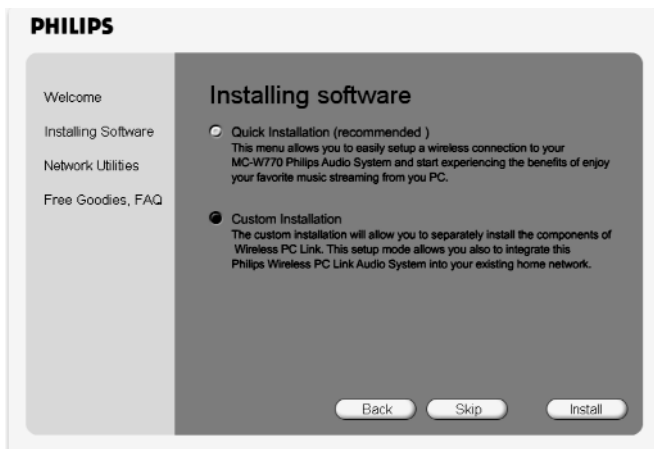
- V síti musí být takový PC, na kterém je instalovaný vyznačený softver Philips Media Manager. Proto instalaci softveru Philips Media Manager provádějte výhradně z CD.
- Bezdrátový adapter USB musí být instalován a připojen k PC používanému na instalaci.
- Musí být k dispozici taková bezdrátová nastavení sítě, jako klíče SSID a WEP.

1 Vložte instalační desku. Automaticky se objeví návod k instalaci. Nezobrazí-li se, zapojte instalaci rozběhnutím programu **setup_.exe** z instalační CD. Pokračujte v instalačním procesu, až se zobrazí následující dialogové okénko:

Zvolte opci **Custom Installation** a klikněte na **Install**.

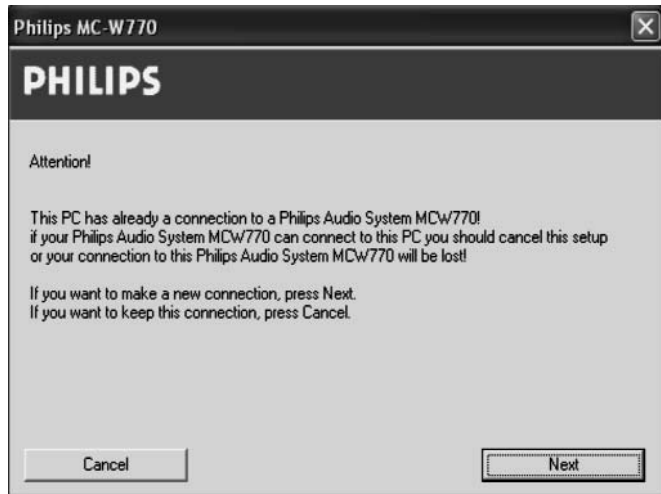
2 → Zobrazí se následující dialogové okénko.

Zvolte opci **Setup Network** a klikněte opět na **Install**.



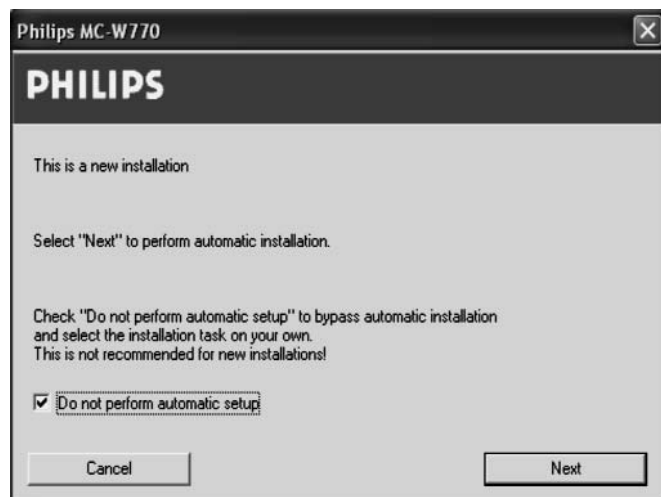
- 3 → PC zkontroluje konfiguraci připojení k PC a – v závislosti na konfiguraci PC – se zobrazí následující dialogové okénko:

Sledování postupu nemodifikuje nastavení připojení k PC. Klikněte na **Next**.



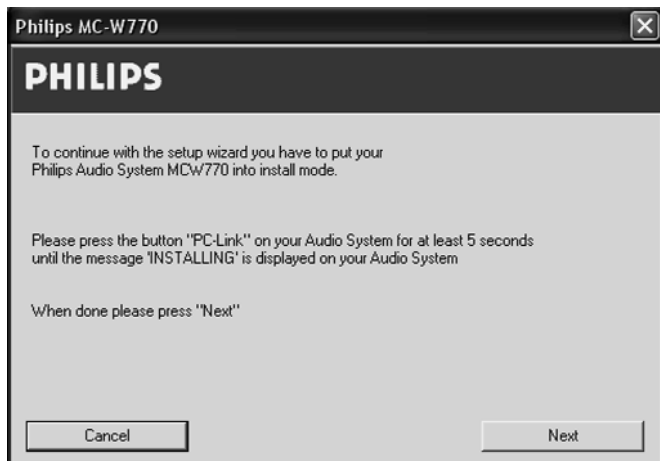
- 4 → Zobrazí se následující dialogové okénko:


Vyznačte opci **Do not perform automatic setup** a poté klikněte na **Next**.



Individuální instalace Bezdrátové připojení k PC

- 5 → Instalační proces konfiguruje síťová nastavení. Potom se zobrazí následující dialogové okénko:



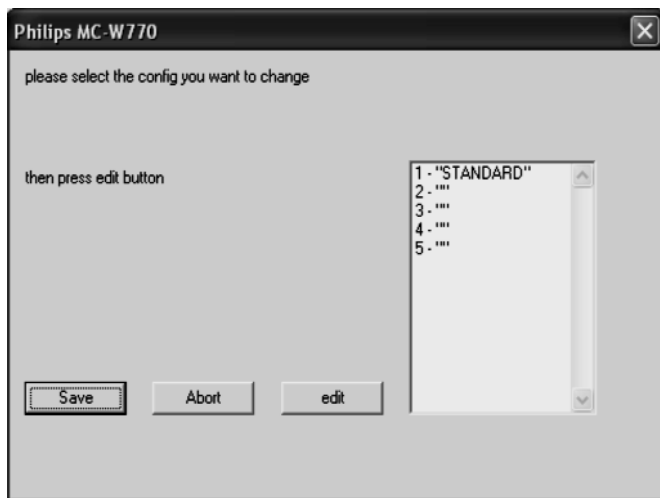
- 6 Podržte stisknuté PC LINK  na MCW770 alespoň 5 vteřin, až displejem přístroje proběhne nápis INSTALLING.
→ Přístroj hledá připojení k PC. Na tuto činnost potřebuje zhruba minutu. Jakmile se připojení realizuje, **Next** se aktivizuje. Klikněte na **Next**.

- 7 → PC začne číst síťové konfigurace. Zobrazí se následující dialogové okénko.

Zvolte síťovou konfiguraci, v nejlepší případě prázdnou ("").

Nevolte opci **STANDARD**.

Možných je nanejvýš 5 síťových konfigurací. Jsou-li už všechny síťové konfigurace obsazené, zvolte tu, kterou už nebudete dále používat. Klikněte na **edit**.



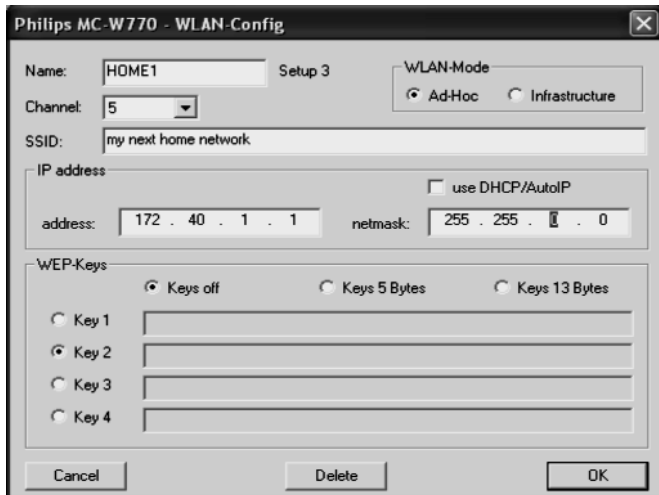
Bezdrátové připojení k PC Individuální instalace

8 → Zobrazí-li se **edit**, následující dialogové okénko.

zobrazí se následující dialogové okénko:

Udejte bezdrátová nastavení a klikněte na **OK**. Potom klikněte na **Save** v předcházejícím okénku.

Z důvodů síťové bezpečnosti doporučujeme používat šifrovací klíč WEP.



Poznámka: Z MC W770 musíte vybrat aktivní síť. (viz kapitola Volba jiné sítě)

9 → Nové síťové konfigurace budou uloženy do paměti na přístroji MC W770 a bezdrátová nastavení na PC. Potom se zobrazí následující dialogové okénko:

Instalace byla ukončena, klikněte na **Exit** a vystupte z programu.



10 MC W770 je nyní schopný připojení k síti. Nezapomeňte, že hudbu lze reprodukovat pouze z PC ve stejné síti, na kterou je instalován vyznačený softver Philips Media Manager.

Bezdrátové připojení k PC

Sít'ové pomocné programy

Kontrola připojení

Provádí rychlou kontrolu bezdrátového připojení k PC.

Modifikace USB portu používaného MCW770

Instalace MCW770 je optimalizována na USB port, používaný během instalace jako první. Proto připojte bezdrátový adapter USB z příslušenství vždy k tomuto stanovenému USB portu.

Modifikace USB portu může znamenat následující nevýhody (Windows XP, 2000 a novější):

- Připojení MCW770 k PC může trvat až 2 minuty
- V určitých případech může být nutná nová instalace ovládacího programu bezdrátového adapteru USB

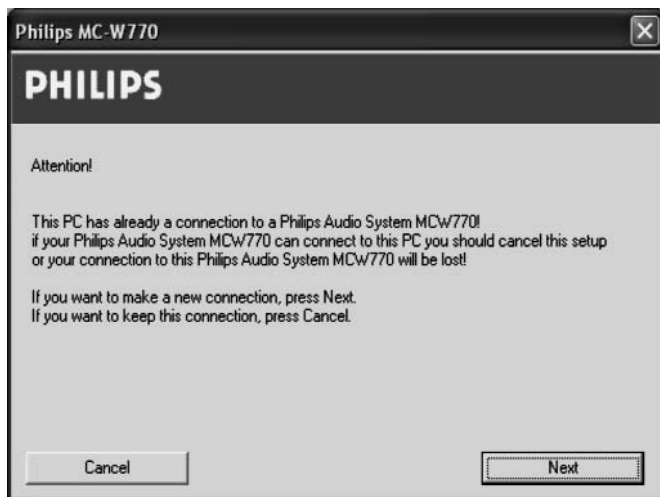
Přejete-li si přesto modifikovat USB port (např. protože používáte USB hub), postupujte podle níže uvedeného.

- 1 Připojte bezdrátový adapter USB k novému USB portu.
 - Windows rozpozná a stáhne vhodné ovládací programy. Může se stát, že Windows zobrazí upozornění, podle kterého ovládací program nebyl schválen Microsoftem (toto upozornění může být různé pro jednotlivé verze Windows). Nevšímejte si tohoto upozornění a pokračujte v instalaci.
- Nebyl-li správný ovládací program nalezen, přerušete instalaci a nejprve použijte opci **Installation of the wireless USB adapter** z menu **Custom installation**.

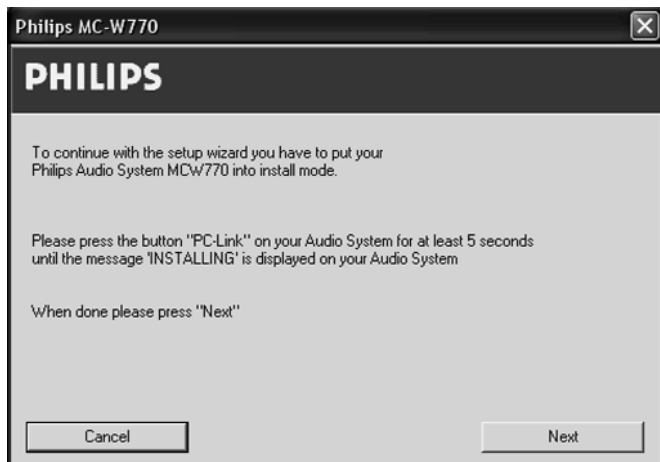
- 2 Vstupte do menu **Network Utilities**, zvolte opci **Install different USB port** a klikněte na **Start**.


→ Bude provedena kontrola konfigurace na straně PC a – v závislosti na konfiguraci PC – se zobrazí následující dialogové okénko:

Klikněte na **Next** a pokračujte.



- 3 → Program provede novou konfiguraci síťových nastavení a zobrazí se následující dialogové okénko:



- 4 Podržte stisknuté PC LINK  na MC W770 alespoň 5 vteřin, až displejem přístroje proběhne nápis INSTALLING.

→ Přístroj hledá připojení k PC. Na tuto činnost potřebuje zhruba minutu. Jakmile se připojení realizuje, **Next** se aktivizuje. Klikněte na **Next**.

- 5 → PC se připojí k MC W770, přečte předběžná nastavení a aktualizuje instalaci. Zobrazí se následující dialogové okénko:

Klikněte na **Exit** a ukončete instalaci.



Bezdrátové připojení k PC

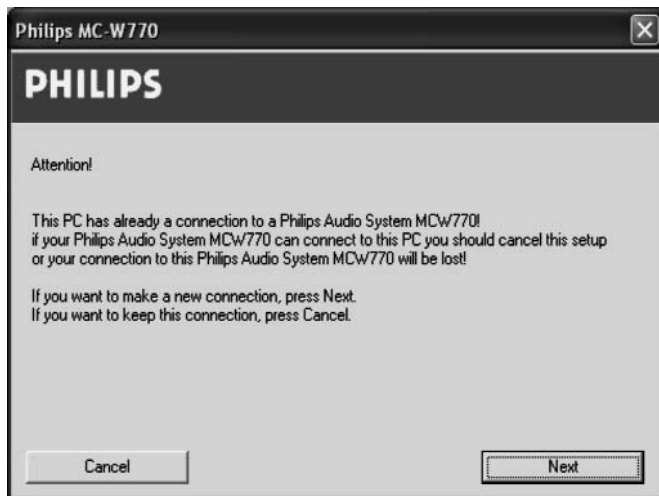
Modifikace bezdrátového kanálu

Bezdrátové připojení k PC používá na celém světě standardizované tzv. pásmo 2,4 GHz ISM. Bezdrátové připojení k PC je na přenos schopné používat i jiné kanály a v zájmu optimalizace kvality připojení může být i potřebné přepnout na jiný kanál.

1 Vstupte do menu **Network Utilities**, zvolte opci **Change transmission channel** a klikněte na **Start**.


2 → Bude provedena kontrola konfigurace na straně PC a zobrazí se následující dialogové okénko:

Volbu potvrďte kliknutím na **Next**.



3 → Program provede novou konfiguraci síťových nastavení a zobrazí se následující dialogové okénko:

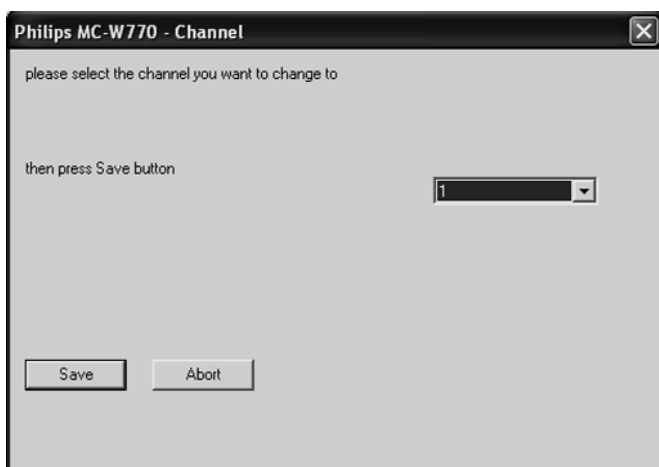


- 4 Podržte stisknuté PC LINK  na MC W770 alespoň 5 vteřin, až displejem přístroje proběhne nápis **INSTALLING**.
→ Přístroj hledá připojení k PC. Na tuto činnost potřebuje zhruba minutu. Jakmile se připojení realizuje, **Next** se aktivizuje. Klikněte na **Next**.

- 5 → Zobrazí se následující okénko volby kanálu:

Zvolte libovolný kanál. Doporučujeme použití kanálu 1, 6 nebo 11. V každém případě musí být nově zvolený kanál jiný než ten, který je v aktuálním nastavení.

Volbu potvrďte kliknutím na **Save**.



- 6 → Program modifikuje síťová nastavení a zobrazí se následující dialogové okénko:

Klikněte na **Exit** a ukončete instalaci.



Bezdrátové připojení k PC

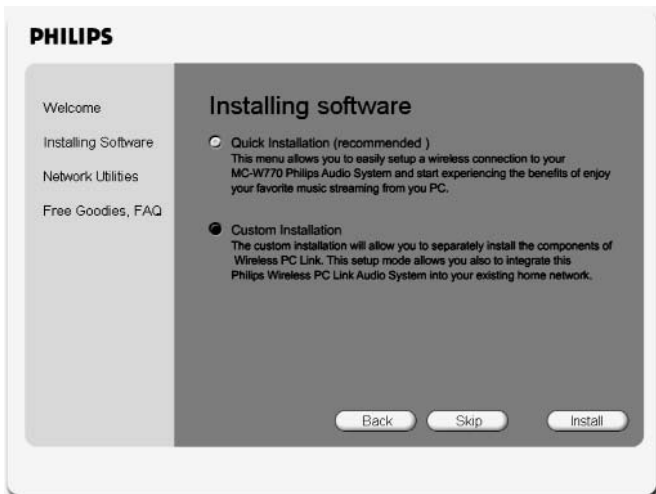
Použití jiného bezdrátového síťového adaptéru

Následující kroky informují, jak lze používat bezdrátový síťový adapter odlišný od adaptéru z příslušenství MC W770 na nastavení provozu MC W770 s tímto adaptérem. Síťový adapter musí být instalován, připojen k PC a připravený na bezdrátovou funkci. Spolu s tím nezapomeňte, že v případě použití jiného síťového adaptéru není zaručen odpovídající provoz.

1 Vložte instalační desku do CD-ROM-driveru Vašeho PC.

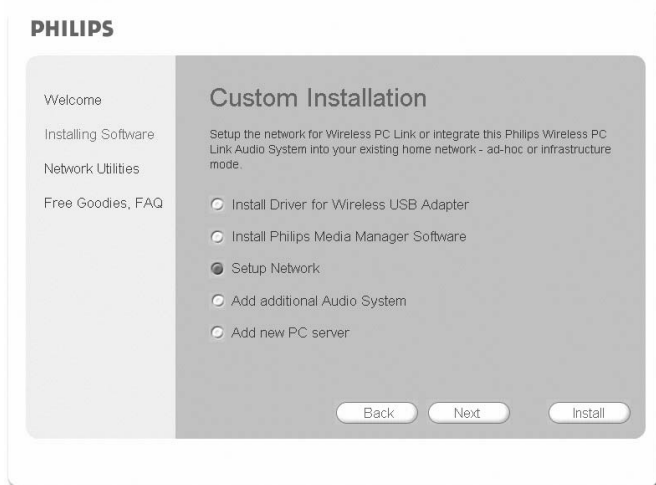
→ Návod k instalaci se automaticky objeví. Nezobrazí-li se, zapojte instalaci rozběhnutím programu **setup_.exe** z instalační CD. Pokračujte v instalačním procesu, až se zobrazí následující dialogové okénko:

Zvolte opci **Custom Installation** a klikněte na **Install**.

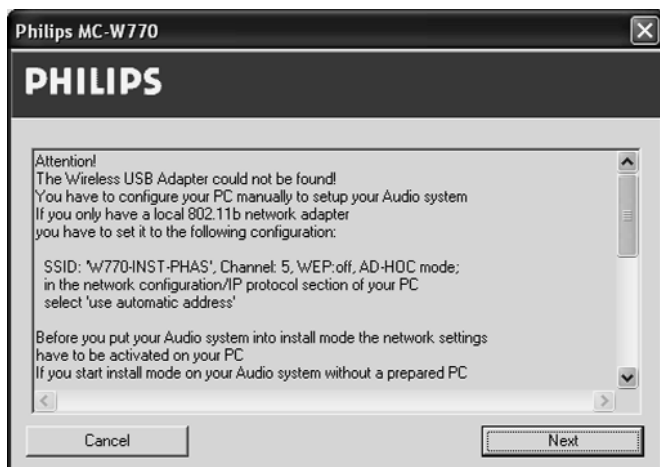


2 → Zobrazí se následující dialogové okénko.

Zvolte opci **Setup Network** a klikněte na opět na **Install**.



- 3 → Síťový nastavovací program se zapojuje. Nejprve začne hledat instalovaný bezdrátový adapter USB z příslušenství přístroje. Nenajde-li tento adapter, zobrazí se následující dialogové okénko:



- 4 Je nutné nastavit instalační síť pro MC W770 se síťovým adapterem: Instalační síť má následující parametry:
SSID: W770-INST-PHAS
Kanál: 5
WEP: vypnutý
AD-HOC režim
Použijte pomocný program síťového adapteru na provedení těchto nastavení.

Poznámka: Než nastavíte síťový adapter k instalační síti MC W770, možná, že bude účelné zaznamenat si síťová nastavení, která užívá adapter a která budete pravděpodobně používat jako síťová nastavení pro MC W770 v případě normálního provozu.

- 5 Další nastavení je nutné provést v Síťových konfiguračních nastaveních Windows. Z menu zvolte **Windows Start/Settings/Network Connections**.
- 6 → Objeví se přehled síťového adapteru.

Bezdrátové připojení k PC

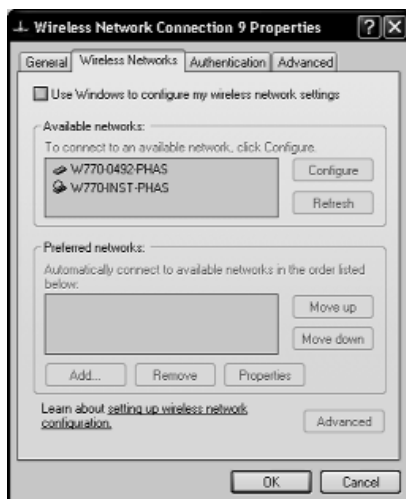
- 7 → V okénku síťového adaptéru **Properties** nastavte opci **Obtain an IP address automatically**.

Klikněte na **OK**.



- Pro Windows XP: v **Properties** zvolte štítek **Wireless Networks** a zrušte volbu opce **Use Windows to configure my wireless network settings**.


Klikněte na **OK**.

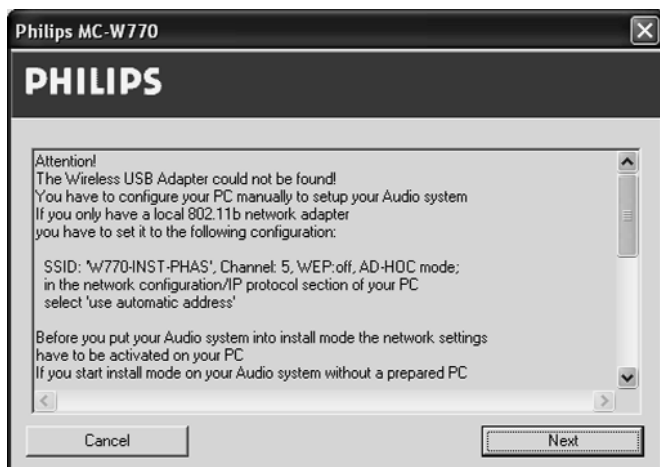


- 8 Bezdrátový síťový adapter je nyní připraven na instalaci s MC W770. Pomocným programem bezdrátového adaptéru můžete ještě jednou zkontrolovat, byla-li nastavena a aktivizována správná instalační síť se správnými síťovými parametry.

- 9 Nyní musíte aktivizovat režim Expert Install na systému MC W770. Stisknutím PC LINK na MC W770 zvolte jako zvukový zdroj PC.

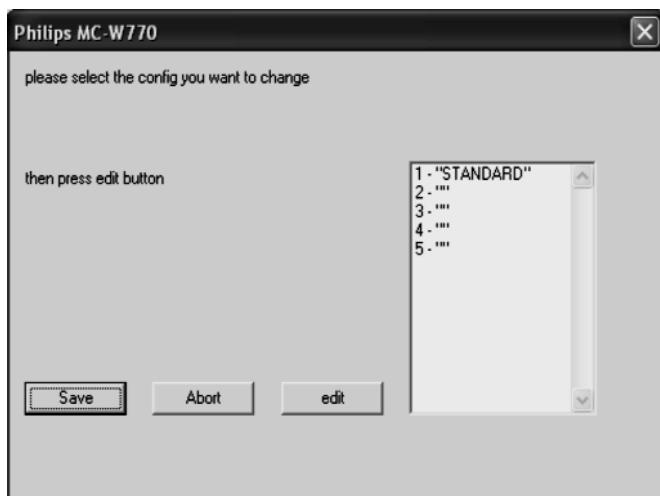
Bezdrátové připojení k PC

- 10** Podržte stisknuté PC LINK  na MC W770 alespoň 5 vteřin, až displejem přístroje proběhne nápis INSTALLING.
- 11** Podržte stisknuté HOME na MC W770 alespoň 2 vteřin, až displejem přístroje proběhne nápis EXPERT INSTALL.
- 12** Klikněte na **Next** v síťovém nastavovacím programu na PC.



- 13** → Síťový nastavovací program nyní hledá MC W770 a přečte na přístroji aktuální síťové konfigurace. Zobrazí se následující dialogové okénko.

Zvolte síťovou konfiguraci, kterou si přejete modifikovat, v nejlepším případě prázdnou (""). Nemodifikujte opci **STANDARD**. Klikněte na **edit**.



Bezdrátové připojení k PC

14 → Zobrazí se následující dialogové okénko.

Udejte síťové parametry sítě a klikněte na **OK**. Potom klikněte na **Save** v předcházejícím okénku.

Z důvodů síťové bezpečnosti doporučujeme používat šifrovací klíč WEP.

The screenshot shows the 'Philips MC-W770 - WLAN-Config' dialog box. It has a title bar with a close button. The main area contains several fields and options: 'Name' is 'HOME1', 'Setup 3' is shown, 'WLAN-Mode' has 'Ad-Hoc' selected and 'Infrastructure' unselected. 'Channel' is '5'. 'SSID' is 'my next home network'. 'IP address' section has 'address' '172 . 40 . 1 . 1' and 'netmask' '255 . 255 . 0 . 0', with a checkbox for 'use DHCP/AutoIP' which is unchecked. 'WEP-Keys' section has 'Keys off' selected, and four 'Key' fields (Key 1 to Key 4) are empty. At the bottom are 'Cancel', 'Delete', and 'OK' buttons.

15 → Zobrazí se následující dialogové okénko:

Síťové parametry budou přeneseny na MC W770 a budou uloženy do paměti přístroje jako jedna ze síťových konfigurací.

The screenshot shows the 'Philips MC-W770' dialog box with a title bar and a close button. The main area has a dark header with the 'PHILIPS' logo. Below it, the text reads: 'Your Philips Audio system MCW770 and your PC will now be configured please wait'. There is a list of four progress steps, each with a checked checkbox: 'searching for your Philips Audio system MCW770', 'reading configuration from your Philips Audio system MCW770', 'processing your configuration', and 'saving new configuration to your Philips Audio system MCW770'. At the bottom are 'Cancel' and 'Next' buttons.

- 16** → Uložení síťových nastavení na přístroji MC W770 bylo provedeno a jsou připravena na použití během normálního provozu přístroje. Zobrazí se následující okénko:

Klikněte na **Exit** a ukončete síťový nastavovací program na PC.



- 17** MC W770 automaticky vystoupí z režimu Expert Install a přejde na normální provozní režim. Bude nastavena síť pro normální provoz.
- 18** Nyní je nutné nastavit bezdrátový adapter PC na tu síť, která byla před chvílí uložena do paměti na přístroji MC W770, aby bylo možné obě připojit i v normálním režimu (bezdrátový adapter je ještě nastavený na režim Expert Install). Na provedení tohoto úkonu použijte pomocný program bezdrátového adapteru. Pro správnou funkci musíte správně nastavit i adresu PC IP.
- 19** V instalačním softveru PC klikněte na **Next/Next/Finish** a vystupte z instalace PC.
- 20** Nezapomeňte, že úspěšný provoz je zaručen pouze v případě, kdy je instalován a funguje softver Philips Media Manager na takovém PC, který je součástí právě nastavené sítě.

Je-li na přístroji MC W770 do paměti uložena víc než jedna síťová konfigurace, můžete si z nich zvolit tu, která byla právě teď nastavena (viz bod **Volba jiné sítě** v kapitole s názvem „Funkce PC LINK“). V ostatních případech (na MC W770 je do paměti uložena jedna síťová konfigurace) se audio přístroj připojí k síti /PC a připojení k PC bude v plné míře fungovat.

Technické údaje	78
------------------------	----

Všeobecné informace

Příslušenství dodávané s přístrojem	78
Pro ochranu životního prostředí	79
Údržba	79
Ošetřování desek	79
Umístění	79

Dálkový ovladač

Použití dálkového ovladače	80
Tlačítka dálkového ovladače	80–81

Ovládací tlačítka a přípoje

Na zadní straně	82
Na přední straně	82–83

Instalace

Připojení reproduktorů	84
Připojení antén	84
Anténa AM/MW	84
Anténa FM	84
Instalace PC serveru	85
Připojení externího přístroje	85
Síťové napětí	85

Bezdrátové připojení k PC funkce

Funkce PC LINK	86
Zobrazení názvu aktuálního serveru	86
Volba jiného PC serveru	86
Volba jiné sítě	86
Navigace mezi skladbami a jejich reprodukce	87
Během reprodukce	87

Základní funkce

Zapojení, zapojení do pohotovostního stavu	88
Demonstrační režim	88

Nastavení hodin	89
Zobrazení hodin	89
Ztlumení jasu	89
Regulace síly zvuku	90
Nastavení síly zvuku	90
MUTE	90
Regulace zvukového režimu	90
DSC	90
VEC	90

Reprodukce

Desky pro reprodukci	91
Vložení desek	91
Reprodukce desek	92
Přímá volba a reprodukce dané desky	92
Reprodukce všech vložených desek	92
Ukončení reprodukce	92
Přerušení reprodukce a pokračování v reprodukci	92

Reprodukční funkce

Volba a hledání	93
Volba skladby v pozici zastavení reprodukce	93
Volba skladby během reprodukce	93
Hledání části skladby během reprodukce	93
Další možnosti volby a hledání (pouze na MP3-CD)	93
Volba alba při zastavení reprodukce	93
Volba alba během reprodukce	93
Volba některé skladby z alba	93
Zobrazení názvu alba a skladby (pouze na MP3-CD)	94
SHUFFLE a REPEAT	94
Opakování reprodukce skladby, desky nebo programu	94
SHUFFLE - Reprodukce skladeb v náhodně zvoleném pořadí	94
Programování skladeb	95
Vymazání programu	95

Radiopřijímač

Naladění rozhlasové stanice	96
Programování rozhlasových stanic	96–97
Programování pomocí funkce „Plug and Play“	96
Ukládání stanic automatickým programováním	97
Ukládání stanic manuálním programováním	97
Naladění naprogramované rozhlasové stanice	97
Vymazání naprogramované rozhlasové stanice	97
RDS	98
Přepínání všech informací RDS	98
Automatické nastavení hodin pomocí RDS	98
NEWS	99
Zapojení funkce NEWS	99
Vypnutí funkce NEWS	99

Časový spínač

Budík	100–101
Nastavení časového spínače	100
Zapojení a vypnutí časového spínače	101
Kontrola nastavení časového spínače	101
Spínač vypnutí pro usínání	101

Odstraňování závad 102–103**Častokrát pokládané otázky** 104–109

Přístroj vyhovuje předpisům Evropského společenství o poruchách v rozhlasových frekvencích.

Philips Consumer Electronics, BCU Audio Video Entertainment tímto prohlašuje, že výrobek MC-W770 vyhovuje požadavkům směrnice č. 1999/5/EK. a jiným předpisům, které se na něj vztahují.

UPOZORNĚNÍ

Budete-li používat a nastavovat ovládací tlačítka, resp. vykonávat operace jinak než je zde uvedeno, vystavíte se riziku ozáření škodlivými paprsky, nebo může dojít k jinému nebezpečnému případu.

NEBEZPEČÍ

**V otevřeném stavu neviditelné laserové záření.
DBEJTE, ABY VÁS NEZASÁHLO PŘÍMÉ ZÁŘENÍ.**

Technické údaje / Všeobecné informace

Technické údaje

Právo změn bez předchozího oznámení vyhrazeno.

Všeobecně

Síťové napětí _____ 230 V / 50–60 Hz

Příkon

Provozní _____ 44 W

Pohotovostní _____ < 10 W

Pohotovostní s úsporou

energie _____ < 0,5 W

Rozměry,

š x v x h _____ 175 x 285 x 340 mm

Hmotnost (bez reproduktorů) _____ 5,5 kg

Zesilovač

Výkon _____ 2 x 150 W MPO

2 x 75 W RMS (6 Ω, 1 kHz, 10% THD)

Frekvenční přenos – 50–20 000 Hz, - 3 dB

Poměr signál/šum _____ ≥ 75 dBA (IEC)

Vstupní citlivost

AUX/CDR IN _____ 500 mV/1V

Výstup

Impedance reproduktorů _____ ≥ 6 Ω

Impedance sluchátek _____ 32 Ω – 1000 Ω

Měníč CD

Počet skladeb, které lze uložit do

programu _____ 99

Frekvenční oblast — 50–20 000 Hz, - 3 dB

Poměr signál/šum _____ ≥ 75 dBA (IEC)

Separace kanálů _____ ≥ 60 dB (1 kHz)

MPEG 1 Layer 3 (MP3-CD) — MPEG AUDIO

MP3-CD přenosová

rychlost _____ 32-256 kbps

128 kbps doporučeno

Vzorkovací frekvence _____ 32, 44,1, 48 kHz

Bezdrátový PC LINK

Bezdrátová norma _____ 802.11b

Frekvenční oblast — 50–20 000 Hz, - 3 dB

Poměr signál/šum _____ ≥ 75 dBA (IEC)

Úplné harmonické zkeslení _____ 0,3% (1 kHz)

Radiopřijímač

Vlnové pásmo

FM _____ 87,5–108 MHz

MW _____ 531–1602 kHz

Počet rozhlasových stanic, které lze

naprogramovat _____ 40

Anténa

FM _____ 75 Ω drát

AM _____ Smyčková anténa

Reproduktory

Systém _____ 3-way bass reflex

Impedance _____ 6 Ω

Basový reproduktor _____ 1 x 6,5"

Výškový reproduktor _____ 1 x 2"

Rozměry,

š x v x h _____ 175 x 285 x 248 mm

Hmotnost _____ každý 3.1 kg

Příslušenství dodávané s přístrojem

- CD-ROM na instalaci softveru připojení k PC
- Bezdrátový adapter USB a prodlužovací kabel
- Dálkový ovladač a 2 monočlánky, typu AA
- 2 reproduktory včetně 2 potřebných kabelů
- AM smyčková anténa
- FM drátová anténa
- Síťový kabel

Pro ochranu životního prostředí

Obal přístroje neobsahuje zbytečný materiál. Udělali jsme všechno proto, aby obalový materiál mohl být snadno rozdělený na tři stejnorodé materiály: lepenku (krabice), polystyrol (protinárzové vložky) a polyetylén (sáčky, ochranná folie).

Přístroj se skládá z materiálů, které lze znovu použít, provádí-li demontáž odborná firma. Obalový materiál, vyčerpané napájecí články a už nepoužitelný přístroj umístěte, prosím, v souladu s místními předpisy, do určených nádob na odpady.

Údržba

Přístroj čistěte měkkým, jemně navlhčeným hadříkem, který nepouští chloupky. Nepoužívejte žádné čisticí prostředky, protože mohou mít korozivní účinky.



Chraňte přístroj, napájecí články a desky před vlhkostí, deštěm, pískem a extrémními teplotami (které se vyskytují v bezprostřední blízkosti výhřevných těles nebo na místě s přímým působením slunečních paprsků).

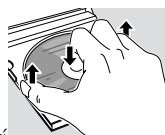


Prostor pro desky vždy zavřete, aby se optika nezaprášila. Nečte-li přístroj desky správně, předtím, než přístroj odnesete do opravy, očistěte optiku čisticí CD, která je k dostání v obchodní síti. O jiné způsoby čištění se nepokoušejte, mohli byste poškodit čočku.

Dostane-li se přístroj náhle z chladného prostředí do tepla, může dojít k zamlžení optiky. V tomto případě není reprodukce desky možná. Ponechte přístroj na teplém místě a počkejte, až se vlhkost odpaří.

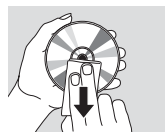
Ošetřování desek

Desku lze z obalu vyjmout snadněji tak, že stisknete střední fixační kroužek a mezitím zdvíháte desku směrem nahoru. Po použití vždy vyjměte desku z přístroje a vložte ji napět do obalu.



Nikdy na desky nenalepujte etikety. Přejete-li si na desku napsat její název, použijte měkkou flíčku a pište výhradně na etiketu desek.

Desky čistěte tak, že je přetřete měkkým hadříkem, který nepouští chloupky, tahy směrem od středu k okrajům.



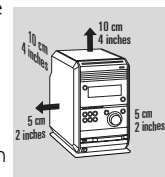
Nepoužívejte žádné čisticí prostředky, mohly by poškodit desku!

Umístění

Přístroj umístěte na hladký, tvrdý a pevný povrch.

Nepokládejte přístroj na takové jiné zařízení, které vydává teplo (např. zesilovač).

Postavte přístroj na takové místo, kde bude zabezpečeno dostatečné větrání, aby teplo z přístroje mohlo volně unikat. Nad a za přístrojem ponechte alespoň 10 cm volného místa, okolo bočních stran má zůstat alespoň 5 cm volného místa.



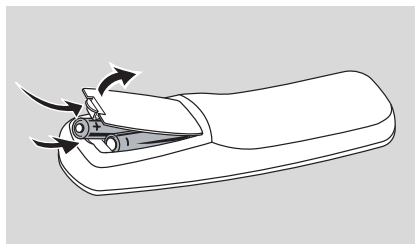
Přístroj se nesmí dostat do styku s žádnou kapající nebo stříkající tekutinou.

Na přístroj nepokládejte žádný nebezpečný předmět (např. předměty naplněné vodou, hořící svíčky).

Ventilační otvory ničím nepřikrývejte.

Dálkový ovladač

Použití dálkového ovladače



- 1 Otevřete víko prostoru pro napájecí články a vložte 2 alkalické monočlánky typu **AA** (R06, UM-3).
- 2 Zavřete víko prostoru pro napájecí články.

Nikdy nepoužívejte současně staré a nové napájecí články, resp. monočlánky různého typu.

Vyjměte napájecí články jsou-li vyčerpané nebo nebudete-li dálkový ovladač delší dobu používat.

Napájecí články obsahují chemikálie, proto je odhazujte pouze do určených nádob na odpadky.

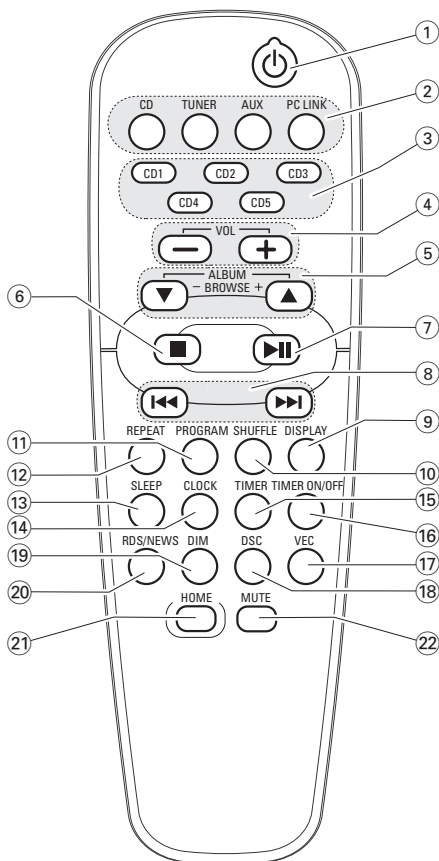
Funkce tlačítek na dálkovém ovladači jsou totožné s funkcemi odpovídajících tlačítek na přístroji.







Důležité!

Nejprve vždy volte zvukový zdroj, který si přejete ovládat tak, že stisknete odpovídající tlačítko na dálkovém ovladači (například CD, TUNER). Potom zvolte žádanou funkci (například **I◀◀**, **▶▶I**, **▶▶I**).

Dokud nestisknete na dálkovém ovladači tlačítko jiného zvukového zdroje, dálkový ovladač zůstane naladěný na původně zvolený přístroj.

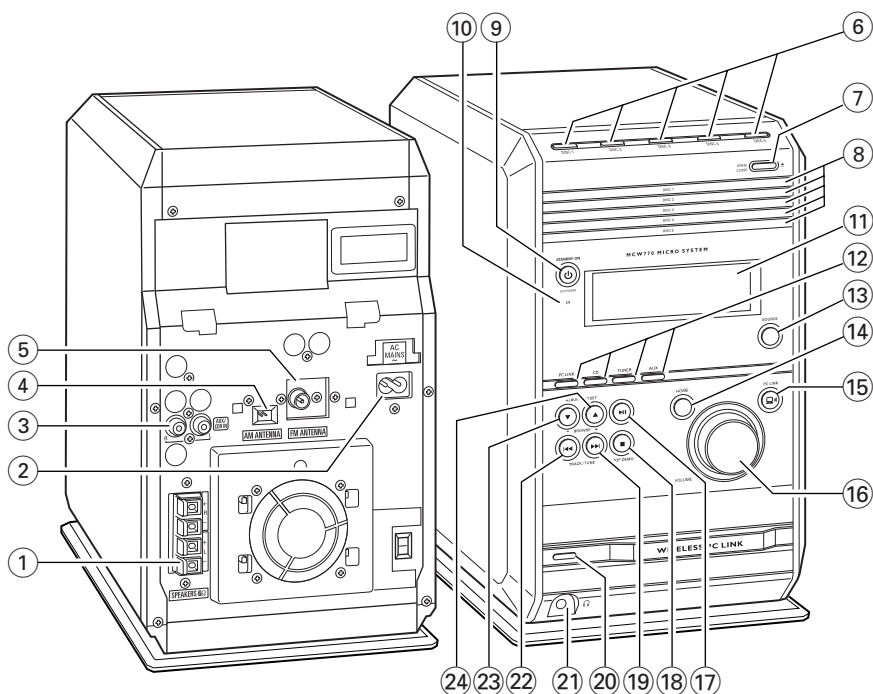
Tlačítka dálkového ovladače



- ①  zapojení přístroje do pohotovostního stavu (s úsporou energie)
- ② **Tlačítka volby zvukového zdroje CD**
volba měniče CD
TUNER
volba radiopřijímače a přepínání vlnových pásem: TUNER FM a TUNER MW
AUX
volba vstupu připojeného externího přístroje a přepínání vstupní citlivosti: AUX (vstupní citlivost vysokého stupně) a AUX CDR (vstupní citlivost nízkého stupně)
PC LINK 
volba připojeného PC jako zvukového zdroje
- ③ **CD1, CD2, CD3, CD4, CD5**
volba prostoru pro desky a zapojení reprodukce
- ④ **VOLUME - , VOLUME +**
snížení/zvýšení síly zvuku
- ⑤ **ALBUM ▼ BROWSE - , ALBUM ▲ BROWSE +**
CD: volba předcházejícího/následujícího alba na MP3-CD
TUNER: volba předcházející/následující naprogramované rozhlasové stanice
PC LINK: volba předcházející/následující úrovně CLOCK nebo TIMER: nastavení hodin
- ⑥  ukončení reprodukce
- ⑦  zapojení a přerušování reprodukce
- ⑧  
CD: – volba předcházející/následující skladby – hledání v rámci právě reprodukováné skladby dozadu/dopředu (tlačítko držte stisknuté)
TUNER: – ladění na rozhlasovou stanici s nižší/vyšší frekvencí (tlačítko držte stisknuté déle než půl vteřiny)
CLOCK nebo TIMER: nastavení minut
PC LINK: volba předcházejícího/ následujícího prvku
- ⑨ **DISPLAY**
CD: zobrazení názvu alba a skladby v případě MP3-CD
PC LINK: přepínání během reprodukce mezi zobrazením doby reprodukce, názvem skladby a názvem souboru
- ⑩ **SHUFFLE**
reprodukce skladeb v náhodně zvoleném pořadí
- ⑪ **PROGRAM**
vstup do programového menu
- ⑫ **REPEAT**
opakování reprodukce skladby, celé desky nebo naprogramované skladby (naprogramovaných skladeb)
- ⑬ **SLEEP**
nastavení časového spínače vypnutí pro usínání
- ⑭ **CLOCK**
– zobrazení nastaveného času
– vstup do režimu nastavování času (tlačítko držte stisknuté déle než 2 vteřiny)
- ⑮ **TIMER**
– zobrazení nastavování časového spínače
– vstup do režimu nastavování časového spínače (tlačítko držte stisknuté déle než 2 vteřiny)
- ⑯ **TIMER ON/OFF**
zapnutí/vypnutí časového spínače
- ⑰ **VEC**
volba předem nastaveného virtuálního prostředí
- ⑱ **DSC**
volba předem nastaveného ozvučení
- ⑲ **DIM**
nastavení jasu displeje
- ⑳ **RDS/NEWS**
TUNER: volba informací RDS
V jiných režimech: zapnutí/vypnutí zpráv
- ㉑ **HOME**
návrat k první úrovni souborové struktury
- ㉒ **MUTE**
přechodné vypnutí zvuku

Ovládací tlačítka a přípoje

Česky



Na zadní straně

- 1 SPEAKERS 6 Ω L/R**
sem připojte reproduktory dodávané s přístrojem
- 2 AC MAINS ~**
Po vykonání všech přípoju, zasuňte síťový kabel do zásuvky.
- 3 AUX/CDR IN R/L**
sem připojte analogový audio výstup externího přístroje
- 4 AM ANTENNA**
sem připojte smyčkovou anténu dodávanou s přístrojem




5 FM ANTENNA

sem připojte drátovou anténu dodávanou s přístrojem

Na přední straně

- 6 DISC 1, DISC 2, DISC 3, DISC 4, DISC 5**
volba prostoru pro desky a zapojení reprodukcce
- 7 OPEN/CLOSE ▲**
otevření/zavření prostoru pro desky
- 8** prostory pro desky

Ovládací tlačítka a přípoje

- 9 **STANDBY-ON**  zapojení přístroje do pohotovostního stavu (s úsporou energie)
- 10 **iR**
senzor infračerveného signálu dálkového ovladače
Poznámka: Dálkový ovladač směřujte vždy na tento senzor.
- 11 displej
- 12 **kontrolky zvukového zdroje**
je-li zvukový zdroj zapojený, odpovídající kontrolka se rozsvítí
- 13 **SOURCE**
přepínání mezi zvukovými zdroji:
CD: byl zvolen měnič CD
TUNER FM: bylo zvoleno vlnové pásmo FM
TUNER MW: bylo zvoleno vlnové pásmo MW
AUX: pro připojený externí přístroj byla zvolena vstupní citlivost vysokého stupně
AUX CD: pro připojený externí přístroj byla zvolena vstupní citlivost nízkého stupně
- 14 **HOME**
PC LINK: návrat k první úrovni souborové struktury
- 15 **PC LINK**  volba připojeného PC jako zvukového zdroje
- 16 **VOLUME otočný knoflík**
nastavení síly zvuku
- 17 **▶||**
zapojení a přerušení reprodukce
- 18 **STOP DEMO** ■
– ukončení reprodukce
– vypnutí/zapnutí demonstrační funkce (tlačítko držte stisknuté déle než 5 vteřin)
- 19 **▶▶**
CD:
– volba následující skladby
– hledání dopředu v rámci právě reprodukováné skladby (tlačítko držte stisknuté
TUNER: ladění na rozhlasovou stanici s vyšší frekvencí (tlačítko držte stisknuté déle než půl vteřiny)
CLOCK nebo TIMER: nastavení minut
PC LINK: volba následujícího prvku
- 20 **kontrolka WIRELESS PC LINK**
svítí a bliká během přenosu dat PC LINK
- 21 
3,5 mm přípoj sluchátka
Poznámka: Jsou-li připojena sluchátka, reproduktory nejsou ozvučeny.
- 22 **◀◀**
CD:
– volba předcházející skladby
– hledání dozadu v rámci právě reprodukováné skladby (tlačítko držte stisknuté
TUNER: ladění na rozhlasovou stanici s nižší frekvencí (tlačítko držte stisknuté déle než půl vteřiny)
CLOCK nebo TIMER: nastavení minut
PC LINK: volba předcházejícího prvku
- 23 **ALBUM/PRESET ▼ BROWSE –**
CD: volba předcházejícího alba na MP3-CD
TUNER: volba předcházející naprogramované rozhlasové stanice
PC LINK: volba předcházející úrovně
CLOCK nebo TIMER: nastavení hodin
- 24 **ALBUM/PRESET ▲ BROWSE +**
CD: volba následujícího alba na MP3-CD
TUNER: volba následující naprogramované rozhlasové stanice
PC LINK: volba následující úrovně
CLOCK nebo TIMER: nastavení hodin

Instalace

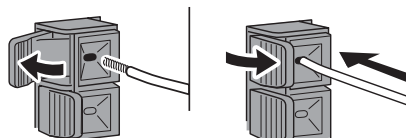
Upozornění:

Nikdy nepřepojujte přístroj a neměňte přípoje v případě, že je přístroj pod napětím.

Připojení reproduktorů

Používejte pouze reproduktory dodávané s přístrojem jako příslušenství. Použití jiných reproduktorů může vést k poškození přístroje nebo nepříznivě ovlivní kvalitu zvuku.

- Připojte kabel levého reproduktoru do výstupu označeného L (červený a černý), kabel pravého reproduktoru do výstupu označeného R (červený a černý):



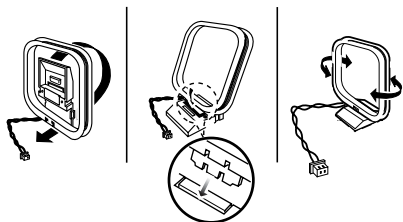
Stiskněte klips na červeném výstupu a zasuňte na doraz neizolovanou barevnou (nebo označenou) část kabelu zvukového reproduktoru do zásuvky, poté klips uvolněte. Stiskněte klips na černém výstupu a zasuňte na doraz neizolovanou černou (nebo neoznačenou) část kabelu zvukového reproduktoru do zásuvky, poté uvolněte klips.

Připojení antén

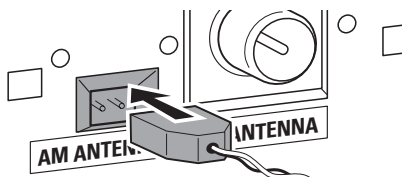
Anténa AM/MW

Smyčkovou anténu dodávanou s přístrojem jako příslušenství nelze používat v exteriéru.

- 1 Smontujte smyčkovou anténu podle níže uvedeného obrázku.



- 2 Podle níže uvedeného obrázku zasuňte smyčkovou anténu do vstupu AM ANTENNA.

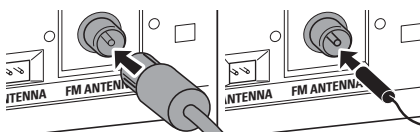


- 3 Nasměřujte anténu tak, aby byl příjem optimální (co nejdále od TV, videorekordéru a jiných zdrojů záření).

Anténa FM

Drátová anténa dodávaná s přístrojem je vhodná pro příjem vysílání blízkých rozhlasových stanic. Pro kvalitnější příjem doporučujeme použití centrální nebo externí antény.

- 1 Vytáhněte drátovou anténu a zasuňte ji do vstupu FM ANTENNA podle níže uvedeného obrázku.



Poznámka: Používáte-li centrální nebo externí anténu, připojte ji do vstupu FM ANTENNA namísto drátové antény.

- 2 Nasměřujte anténu tak, aby byl příjem optimální (v co největší vzdálenosti od TV, videorekordéru a jiných zdrojů záření).
- 3 Konec antény připevňte ke stěně.

Instalace PC serveru

Viz názvem „Bezdrátové připojení k PC Rychlá instalace“.

Připojení externího přístroje

Je možností na připojení dalších přístrojů k systému, např. televize, videorekordéru nebo nahrávače CD. Máte možnost volit mezi vstupní citlivostí vysokého stupně (např. v případě připojení TV nebo videorekordéru) a vstupní citlivostí nízkého stupně (např. v případě připojení nahrávače CD).

- 1 Zasuňte červený přípoj kabelu RCA do červeného vstupu AUX IN R, bílý přípoj zasuňte do bílého vstupu AUX IN L.
- 2 Druhý konec kabelu RCA zasuňte do audio vstupu externího přístroje.
- 3 Stiskněte několikrát SOURCE na přístroji, až bude zvoleno AUX.

→ **AUX**: pro připojený externí přístroj byla zvolena vstupní citlivost vysokého stupně. Přejete-li si zvolit vstupní citlivost nízkého stupně, podržte SOURCE na přístroji stisknuté déle než 2 vteřiny, až bude zvoleno **AUX CDR**.

→ **AUX CDR**: pro připojený externí přístroj byla zvolena vstupní citlivost nízkého stupně.

Přejete-li si přepnout vstupní citlivost, podržte SOURCE na přístroji opět stisknuté déle než 2 vteřiny.

nebo

Stiskněte několikrát AUX na dálkovém ovladači, až se na displeji zobrazí žádaná citlivost (**AUX** nebo **AUX CDR**).

Poznámka: Gramofon nelze bezprostředně připojit do vstupu AUX IN L/R. Přejete-li si použít gramofon, musíte do vstupu přístroje AUX IN L/R připojit zesilovač RIAA. Poté lze k zesilovači RIAA připojit gramofon.

Sít'ové napětí

Typový štítek najdete na zadní straně přístroje.

- 1 Přesvědčte se, zda hodnota napětí uvedená na štítku odpovídá napětí v místní síti. Není-li tomu tak, obraťte se na distributora nebo na servis.
 - 2 **Než zapojíte přístroj do sítě, přesvědčte se, zda jsou zasunuty všechny přípoje.**
 - 3 Sít'ový kabel dodávaný s přístrojem jako příslušenství zasuňte do vstupu AC MAINS ~ a do zásuvky. Přístroj bude napájený ze sítě.
- Jakmile sít'ový kabel poprvé zasunete do zásuvky, zobrazí se na displeji nápis TUNER a AUTO INSTALL – PRESS PLAY. Buďte stiskněte na přístroji ►► a uložíte automaticky do programu všechny dosažitelné rozhlasové stanice (viz ještě kapitola s názvem „Programování rozhlasových stanic“), nebo nepřejete-li si stanice nyní ukládat do paměti, stiskněte na přístroji ■ a vystupte z funkce.

I přístroj zapojený do pohotovostního stavu spotřebovává něco elektrické energie.

Přejete-li si přístroj úplně oddělit od sítě, vytáhněte zástrčku sít'ového kabelu ze zásuvky.

Jako ochranu proti přehřívání má přístroj zabudován vlastní bezpečnostní elektrický obvod. Proto se může stát, že se v extrémních podmínkách sám vypne. Stane-li se to, vypněte přístroj, počkejte až zchladne a potom ho znovu zapněte.

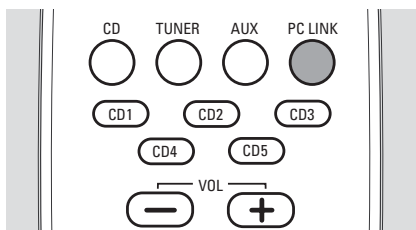
Bezdrátové připojení k PC funkce

DŮLEŽITÉ!

Volba příprava, viz názvem „Bezdrátové připojení k PC Rychlá instalace“ a www.philips.com/support.

Funkce PC LINK

Funkce PC LINK umožňuje reprodukci hudební sbírky na PC pomocí přístroje. Před začátkem reprodukce je nutné rozběhnout připojení k instalované síti/software. Přesvědčte se, zda je připojen bezdrátový adapter USB nebo funguje-li správně připojení na jinou síť.



- 1 Zapněte PC a počkejte, až skončí bůtování PC.
- 2 Stisknutím PC LINK zvolte jako zvukový zdroj PC.
 - Zobrazí se nápis PC LINK.
 - Zobrazí se nápis SERVER a proběhne jím název posledního aktivního serveru.
 - Na displeji se zobrazí název posledního aktivního serveru a proběhne jím nápis CONNECTING.

Poznámka: Nemí-li instalován PC server, zobrazí se nápis PC LINK a displejem proběhne nápis NOT INSTALLED. Instalujte PC server (viz kapitolu s názvem „Bezdrátové připojení k PC Rychlá instalace“).

- 3 Jakmile bude připojení realizováno:
 - Zobrazí se nápis PC LINK a displejem proběhne název skladby.

Poznámka: Systém uloží a automaticky zvolí naposledy reprodukovanou skladbu.

Přestoupíte-li však z jednoho PC serveru na jiný, bude zvolena prvá skladba.

Zobrazení názvu aktuálního serveru

- Přejete-li si zobrazit název aktuálního serveru, stisknete PC LINK tehdy, není-li na displeji uveden **ani** název serveru **ani** název sítě.
 - Zobrazí se nápis SERVER a displejem proběhne název aktuálního serveru.

Volba jiného PC serveru

- Přejete-li si zvolit některý jiný z instalovaných serverů PC (viz heslo www.philips.com/support) stisknete PC LINK .
 - Zobrazí se nápis SERVER a displejem proběhne název následujícího serveru. Přejete-li si zvolit server zobrazený na displeji, stisknete nebo tolikrát, kolikrát to bude potřebné, až se na displeji objeví jeho název. Volbu zvoleného serveru potvrdíte stisknutím ALBUM .

Volba jiné sítě

- 1 Přejete-li si zvolit některou jinou instalovanou PC síť (viz heslo www.philips.com/support), stisknete několikrát PC LINK , poté ALBUM a vstupte do zobrazení sítě. Síť zobrazenou na displeji zvolíte tak, že stisknete nebo tolikrát, kolikrát to bude potřeba, až se objeví název sítě. Volbu žádané sítě potvrdíte stisknutím ALBUM .

Poznámka: Nemí-li síť k dispozici, zobrazí se název serveru a displejem proběhne nápis NO CONNECTION.

- 2 Po připojení k síti proběhne volba serveru PC automaticky.
 - Zobrazí se název serveru a displejem proběhne nápis CONNECTING.

Poznámka: Nemí-li zjištěno žádné připojení, zobrazí se název serveru a displejem proběhne nápis NO CONNECTION.

Bezdrátové připojení k PC funkce

Navigace mezi skladbami a jejich reprodukce (zobrazení hlavního systému je na straně 2, Uživatelské příručky)

V zájmu snadnějšího vyhledávání žádaných skladeb máte možnost navigovat následujícím způsobem:

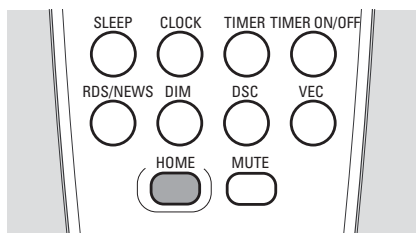
BROWSE — : krok o jednu úroveň směrem dolů

BROWSE + : krok o jednu úroveň směrem nahoru

◀◀: postup na předcházející prvek na stejné úrovni

▶▶: postup na následující prvek na stejné úrovni

- 1 Stiskněte několikrát BROWSE + nebo BROWSE — a zvolte žádanou úroveň.
→ Na displeji se zobrazí zvolená úroveň (např. ALBUM) a název zvoleného prvku (např. název prvního alba).
 - 2 Stiskněte několikrát ◀◀ nebo ▶▶ a zvolte v rámci zvolené úrovně jeden prvek.
→ Na displeji se zobrazí název zvolené úrovně (např. název prvního alba) a název zvoleného prvku.
- Přejete-li si vrátit se na první úroveň souborové struktury, stiskněte HOME.



Poznámka: Přístroj vystoupí z navigačního režimu, nestisknete-li po dobu 30 vteřin žádné tlačítko.

- 3 Stiskněte ▶▶ a zapojte reprodukci.
→ Zobrazí se nápis PC LINK a displejem proběhne název skladby.
→ Zobrazí se nápis PC LINK a doba od začátku reprodukce.

Během reprodukce

- Přejete-li si přepínat mezi zobrazením doby od začátku reprodukce, názvem skladby a názvem souboru, stiskněte několikrát DISPLAY na dálkovém ovladači.
- Přejete-li si vyhledat určitou melodii směrem dozadu nebo dopředu v rámci právě reprodukováné skladby, podržte stisknuté ◀◀ nebo ▶▶ a jakmile žádanou melodii najdete, uvolněte.
- Stisknutím ◀◀ nebo ▶▶ postoupíte na zvolené desce na začátek předcházející nebo následující skladby.
- Přejete-li si skladby reprodukovat v náhodně zvoleném pořadí, stiskněte SHUFFLE na dálkovém ovladači.
→ Zobrazí se nápis PC LINK a displejem proběhne např. nápis SHUFFLE TRACKS.

Přejete-li si funkci vypnout, stiskněte znovu SHUFFLE na dálkovém ovladači.

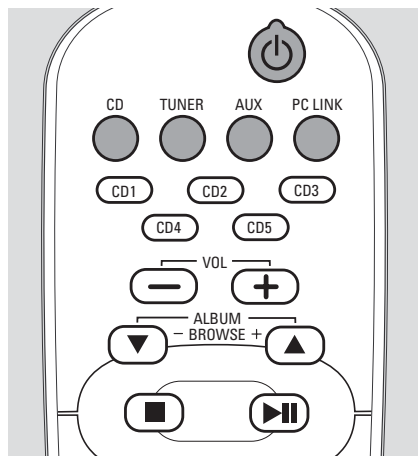
- Přejete-li si opakovat reprodukci skladeb, stiskněte několikrát REPEAT na dálkovém ovladači a volte z následujících možností:
→ **REPEAT TRACK:** Opakování reprodukce právě reprodukováné skladby.
→ **REPEAT ALL:** Opakování reprodukce všech skladeb z aktuálního nastavení.



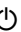
Přejete-li si vrátit se k standardní reprodukci, stiskněte několikrát REPEAT na dálkovém ovladači, až se na displeji zobrazí nápis REPEAT OFF.

- 4 Přejete-li si reprodukci ukončit, stiskněte STOP ■.

Základní funkce

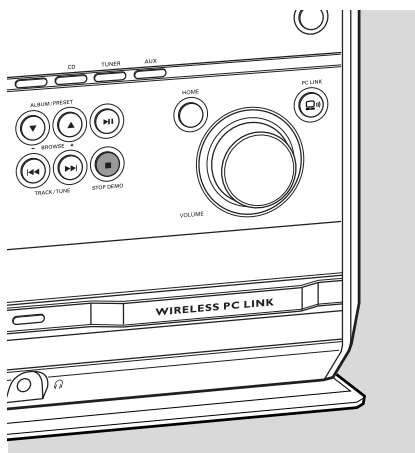
Zapojení, zapojení do pohotovostního stavu





- **Přejete-li si zapojit přístroj do aktivního režimu**, stiskněte na dálkovém ovladači některé z tlačítek volby zvukového zdroje (CD, TUNER, AUX, PC LINK) nebo stiskněte několikrát SOURCE na přístroji, až se na displeji zobrazí nápis CD, TUNER nebo AUX, nebo zvolte jako zvukový zdroj PC stisknutím PC LINK  na přístroji.
- Přejete-li si **přístroj zapojit do pohotovostního stavu**, podržte stisknuté STANDBY-ON  déle než 2 vteřiny.
→ Na displeji se zobrazí hodiny.
- Přejete-li si **přístroj zapojit do pohotovostního stavu s úsporou energie**, stiskněte STANDBY-ON .

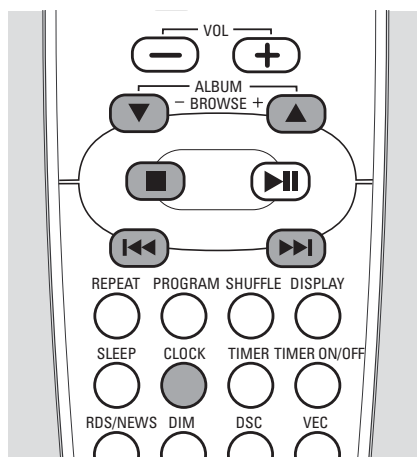
Demonstrační režim

V demonstračním režimu vás obeznámí s různými možnostmi, který přístroj poskytuje.



- **Demonstrační režim zapojíte**, podržte-li STOP DEMO  stisknuté 5 vteřin v pohotovostním stavu nebo v pohotovostním stavu s úsporou energie, až se na displeji zobrazí nápis DEMO ON.
- Přejete-li si **vypnout demonstrační režim**, podržte STOP DEMO  stisknuté znovu 5 vteřin, až se na displeji zobrazí nápis DEMO OFF.

Nastavení hodin



- 1 Podržte stisknuté CLOCK na dálkovém ovladači déle než 2 vteřiny.
→ Zobrazí se nápis SET CLOCK, číslice hodin a minut začnou blikat.
 - 2 Hodnotu hodin nastavíte tak, že stisknete několikrát ALBUM ▲ nebo ALBUM ▼ na dálkovém ovladači.
 - 3 Hodnotu minut nastavíte tak, že stisknete několikrát ◀◀ nebo ▶▶ na dálkovém ovladači.
 - 4 Volbu potvrďte opakovaným stisknutím CLOCK na dálkovém ovladači.
→ Hodiny budou ukazovat nastavený čas.
- Přejete-li si vystoupit z funkce nastavení hodin bez uložení do paměti, stiskněte STOP ■.

Poznámky:

Nastavení hodin bude vymazáno, odpojíte-li systém od napájecího napětí.

Přístroj vystoupí z režimu nastavení hodin, nestisknete-li během 90 vteřin žádné tlačítko.

K automatickému nastavení hodin pomocí signálu vysílaného stanicí RDS viz kapitola s názvem „Automatické nastavení hodin pomocí RDS“.

Zobrazení hodin

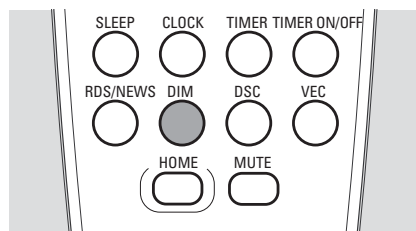
Tato uvádí nastavený přesný čas.

- Stisknete-li v libovolném režimu (s výjimkou nastavení hodin a časového spínače) několikrát CLOCK na dálkovém ovladači, přepnete zobrazení hodin na normální zobrazení.

Poznámka: Stisknete-li během zobrazení hodin takové tlačítko, které mění zobrazování, na chvíli budou uvedeny informace o tlačítku, které bylo stisknuto. Potom se na displeji znovu zobrazí hodiny.

Ztlumení jasu

Touto funkcí lze regulovat jas displeje.

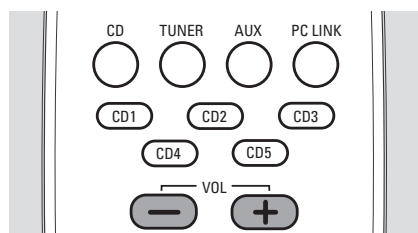


- **V pohotovostním stavu** stiskněte několikrát DIM na dálkovém ovladači a přepínejte mezi následujícími možnostmi:
 - Na displeji se zobrazí hodiny s polovičním jasem.
 - Na displeji se zobrazí hodiny v plném jasu.
- **Zvolte některý zvukový zdroj** (CD, AUX, TUNER nebo PC LINK), stiskněte několikrát DIM na dálkovém ovladači a přepínejte mezi následujícími možnostmi:
 - DIM 1: kontrolky jsou zapnuty, zobrazení v plném jasu, spektrograf je vypnutý
 - DIM 2: kontrolky jsou zapnuty, zobrazení v polovičním jasu, spektrograf je zapnutý
 - DIM 3: kontrolky jsou vypnuty, zobrazení v polovičním jasu, spektrograf je vypnutý
 - DIM OFF: kontrolky jsou zapnuty, zobrazení v plném jasu, spektrograf je zapnutý

Základní funkce

Regulace síly zvuku

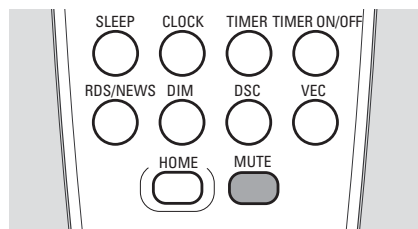
Nastavení síly zvuku



- Nastavte sílu zvuku otočným knoflíkem VOLUME na přístroji, resp. tlačítkem VOLUME+ nebo VOLUME- na dálkovém ovladači.
 - Zobrazí se nápis VOLUME a aktuální hodnota (v rozmezí 1 až 39).
 - VOLUME MIN je minimální úroveň síly zvuku. VOLUME MAX je maximální úroveň síly zvuku.

MUTE

Přechodně můžete vypnout sílu zvuku bez toho, abyste vypnuli přístroj.



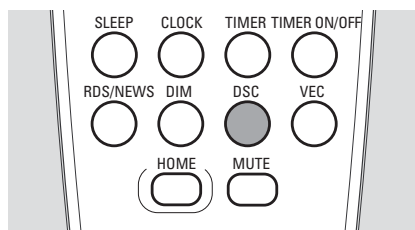
- 1 Přejete-li si vypnout zvuk, stiskněte MUTE na dálkovém ovladači.
 - Na displeji se zobrazí zvolený zvukový zdroj a nápis MUTE. Reprodukce pokračuje bez ozvučení.
- 2 Přejete-li si zvuk znovu zapnout, stiskněte opět MUTE na dálkovém ovladači.

Regulace zvukového režimu

Optimálního ozvučení dosáhnete, nastavíte-li současně pouze jeden z regulátorů zvukového režimu: DSC nebo VEC.

DSC

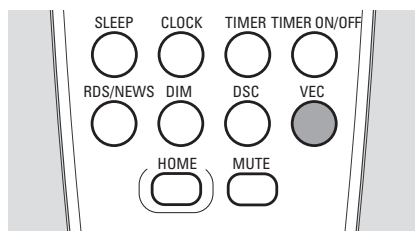
Digital Sound Control umožňuje volbu některého z dopředu nastavených režimů ozvučení.



- Stiskněte několikrát DSC a zvolte žádaný režim ozvučení.
 - Na displeji se zobrazí zvolený zvukový zdroj a nápis POP, ROCK, JAZZ nebo OPTIMAL.

VEC

Virtual Environment Control umožňuje volbu některého dopředu nastaveného prostorového ozvučení.



- Stiskněte několikrát VEC a zvolte žádané nastavení prostorového ozvučení.
 - Na displeji se zobrazí zvolený zvukový zdroj a nápis CYBER, HALL, CONCERT nebo CINEMA.

Desky pro reprodukci

Na tomto přístroji lze reprodukovat následující desky (loga viz níže):

- Všechny nahrávkové audio CD



- Všechny finalizované audio CDR a CDRW desky



- MP3-CD (CD-ROM se stopami MP3)

Podpůrné diskové formáty MP3

Tento přístroj podporuje níže uvedené formáty:

- **Diskový formát:** ISO 9660, Joliet nebo UDF 1.5
- **Vzorkovací frekvence:** 32 kHz, 44,1 kHz, 48 kHz
- **Rychlost přenosu:** 32–256 kbps, proměnlivá rychlost přenosu
- **ID3-tag:** V1.1, V2.2, V2.3, V2.4
- **Maximální počet skladeb:** 999 (závisí na délce souboru)
- **Maximální počet alb:** 99

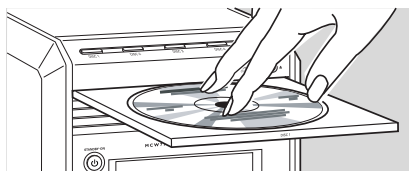
Důležité!

1) Tímto systémem lze reprodukovat pouze standardní desky. Proto nepoužívejte žádné doplňkové pomůcky, které lze zakoupit v obchodní síti, jako například fixační příchytné kroužky, obsluhové listy atd., protože mohou zablokovat mechaniku měniče.

2) Do jedné přihrádky měniče vložte vždy pouze jednu desku.

3) Toto zařízení nemusí přehrát disky CD kódované pomocí technologií na ochranu autorských práv od některých nahrávacích společností.

Vložení desek



- 1 Stiskněte OPEN/CLOSE ▲ na přístroji.
→ Zobrazí se nápis CD a SELECT DISC.
- 2 Stiskněte některé z tlačítek volby desky na přístroji (DISC 1, DISC 2, DISC 3, DISC 4 nebo DISC 5) a zvolte žádaný prostor pro desky.
→ Zobrazí se nápis CD 1 (nebo 2, 3, 4, 5) a OPEN 1 (nebo 2, 3, 4, 5) a zvolený prostor pro desky se otevře.
- 3 Vložte desku etiketou směrem nahoru. V případě dvoustranných desek vložte desku tak, aby strana, kterou si přejete reprodukovat, byla směrem dolů.
- 4 Stiskněte opět OPEN/CLOSE ▲ na přístroji a zavřete prostor pro desky.
→ Prostor se zavře a na displeji se zobrazí nápis CD 1 (nebo 2, 3, 4, 5) a READING.
→ Vložte-li nefinalizovanou desku, na displeji se zobrazí nápis DISC NOT FINALIZED.
→ Zobrazí se nápis CD 1 (nebo 2, 3, 4, 5), počet skladeb na desce a celková doba reprodukce všech skladeb.

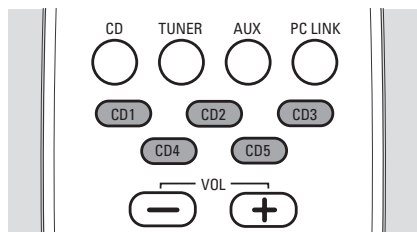
Pouze pro MP3-CD:

- Zobrazí se nápis CD 1 (nebo 2, 3, 4, 5) a READING. Z důvodu vysokého počtu skladeb to může trvat až 2 minuty.
- Displejem proběhne název prvního alba.
- Na displeji se zobrazí číslo právě reprodukováného alba a pořadové číslo první skladby. Není-li album nalezeno, zobrazí se nápis #00.
- Přejete-li si vložit další desky do dalších přihrádek prostoru, postupujte podle kroků číslo 1–4.
Poznámka: Současně lze otevřít pouze jednu přihrádku prostoru. Je-li jedna přihrádka prostoru pro desky otevřená a pokusíte se otevřít jinou, zavře se nejprve otevřená přihrádka a pouze poté se otevře přihrádka druhá.

Reprodukce

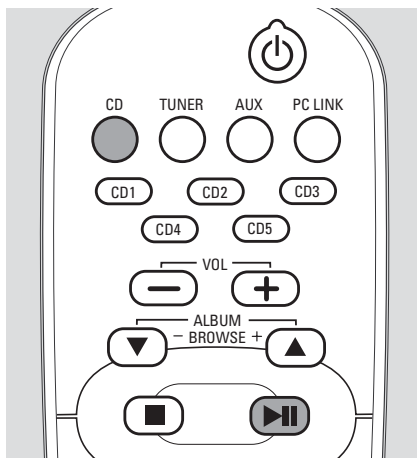
Reprodukce desek

Přímá volba a reprodukce dané desky



- Stiskněte některé z tlačítek DISC 1, DISC 2, DISC 3, DISC 4 nebo DISC 5 měniče desek na přístroji, resp. CD 1, CD 2, CD 3, CD 4 nebo CD 5 na dálkovém ovladači a zapojte reprodukci desky ze zvolené přihrádky.
 - Zobrazí se nápis **CD 1** (nebo 2, 3, 4, 5), pořadové číslo právě reprodukované skladby a doba od začátku reprodukce. Blikající symbol CD označuje aktivní přihrádku prostoru pro desky.

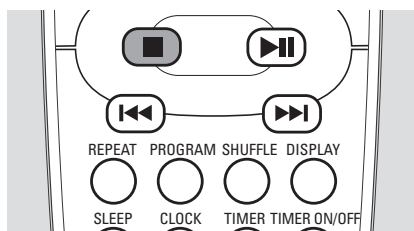
Reprodukce všech vložených desek



- 1 Stiskněte několikrát SOURCE na přístroji, až bude zvolena **CD**, nebo stiskněte CD na dálkovém ovladači.

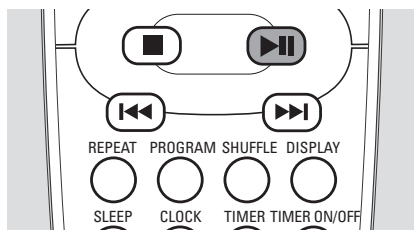
- 2 Stisknutím **▶||** zapojte reprodukci.
 - Reprodukce se zapojí od první skladby aktuální vložené desky. Všechny vložené desky budou postupně reprodukovány. Je-li některá přihrádka prostoru pro desky prázdná, bude zvolena následující deska, která je k dispozici.
 - Zobrazí se nápis **CD 1** (nebo 2, 3, 4, 5), pořadové číslo právě reprodukované skladby a doba od začátku reprodukce. Blikající symbol CD označuje aktivní přihrádku prostoru pro desky.

Ukončení reprodukce



- Přejete-li si ukončit reprodukci, stiskněte STOP **■**.
 - Reprodukce bude ukončena. Nestisknete-li po 30 minut žádné tlačítko, přístroj se přepne do pohotovostního stavu.

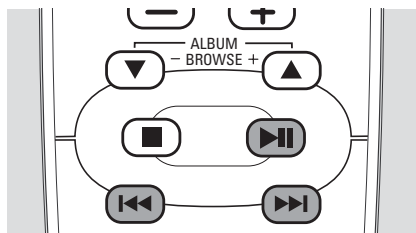
Přerušování reprodukce a pokračování v reprodukci



- 1 Přejete-li si přerušit reprodukci během reprodukce **▶||**.
 - Na displeji bliká časový údaj, ve kterém byla reprodukce přerušena.
- 2 Nepřejete-li si v reprodukci pokračovat, stiskněte opět **▶||**.

Volba a hledání

Volba skladby v pozici zastavení reprodukce



- 1 Stiskněte několikrát **◀◀** nebo **▶▶** a postupte na pořadové číslo žádané skladby.
- 2 Přejete-li si zapojit reprodukci, stiskněte **▶▶**.
→ Reprodukce začne od zvolené skladby.

Volba skladby během reprodukce

- Stisknutím **◀◀** nebo **▶▶** postupte na zvolené desce na začátek předcházející nebo následující skladby.
→ Reprodukce bude pokračovat zvolenou skladbou.

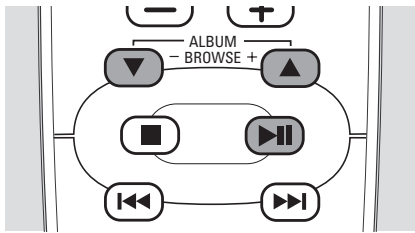
Hledání části skladby během reprodukce

- 1 **◀◀** nebo **▶▶** držte stisknuté a hledejte směrem dopředu nebo dozadu žádanou melodii v rámci právě reprodukované skladby.
→ Hledání započne a reprodukce bude tlumeněji pokračovat.
- 2 Najdete-li hledanou část skladby, uvolněte tlačítko.
→ Reprodukce bude pokračovat standardním způsobem.

*Poznámka: Ve funkci SHUFFLE stisknut **◀◀** neovlivní právě probíhající reprodukci.*

Další možnosti volby a hledání (pouze na MP3-CD)

Volba alba při zastavení reprodukce



- Stiskněte několikrát **ALBUM ▲** nebo **ALBUM ▼** a vyhledejte číslo žádaného alba.
→ Displejem proběhne nápis **CD 1** (nebo 2, 3, 4, 5), název alba, poté jméno interpreta a název skladby.
→ Na displeji se zobrazí číslo alba a pořadové číslo první skladby.
- Přejete-li si zapojit reprodukci celého alba, stiskněte **▶▶**.

Volba alba během reprodukce

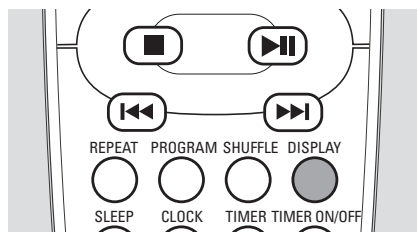
- Stiskněte několikrát **ALBUM ▲** nebo **ALBUM ▼** a postupte na zvolené desce na začátek předcházejícího nebo následujícího alba.
→ Reprodukce bude pokračovat prvou skladbou zvoleného alba, nestisknete-li znovu tlačítko.
→ Zobrazí se nápis **CD 1** (nebo 2, 3, 4, 5), název alba, poté pořadové číslo právě reprodukované skladby a doba od začátku reprodukce.

Volba některé skladby z alba

- Stiskněte několikrát **◀◀** nebo **▶▶** a postupte na žádanou skladbu.
→ Zobrazí se nápis **CD 1** (nebo 2, 3, 4, 5) a displejem proběhne název skladby.
→ Stisknete-li při zastavení reprodukce **◀◀** nebo **▶▶**: Na displeji se zobrazí číslo alba a pořadové číslo zvolené skladby.
→ Stisknete-li během reprodukce **◀◀** nebo **▶▶**: Na displeji se zobrazí pořadové číslo skladby a doba od začátku reprodukce.

Reprodukční funkce

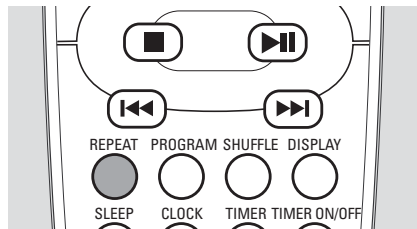
Zobrazení názvu alba a skladby (pouze na MP3-CD)



- Stisknete-li během reprodukce DISPLAY na dálkovém ovladači, zobrazí se následující informace tak, že jedenkrát proběhnou displejem (jsou-li k dispozici):
 - Název alba
 - Název skladby

SHUFFLE a REPEAT

Opakování reprodukce skladby, desky nebo programu



- 1 Stisknete-li během reprodukce několikrát REPEAT na dálkovém ovladači, budete moci volit z následujících možností:
 - **REPEAT TRACK:** Opakování reprodukce právě reproduktované skladby.
 - **REPEAT DISC:** Opakování reprodukce celé zvolené desky.
 - **REPEAT PROG TRACK:** Opakování reprodukce právě reproduktované skladby z programu (pouze v případě, je-li programový režim zapojený).
 - **REPEAT ALL PROG:** Opakování reprodukce všech naprogramovaných skladeb (pouze v případě, je-li programový režim zapojený).

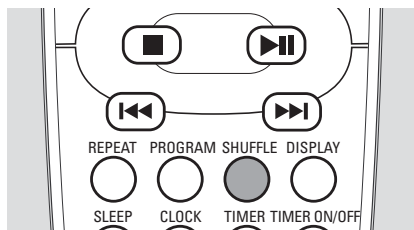
- 2 Reprodukce bude zapojena zvoleným způsobem.
- 3 Přejete-li si vrátit se ke standardní reprodukci, stiskněte několikrát REPEAT na dálkovém ovladači, až se na displeji zobrazí nápis OFF.

Poznámky:

Ne všechny režimy REPEAT lze používat v režimu SHUFFLE nebo během reprodukce programu.

Z režimu REPEAT lze vystoupit i stisknutím OPEN/CLOSE ▲

SHUFFLE - Reprodukce skladeb v náhodně zvoleném pořadí

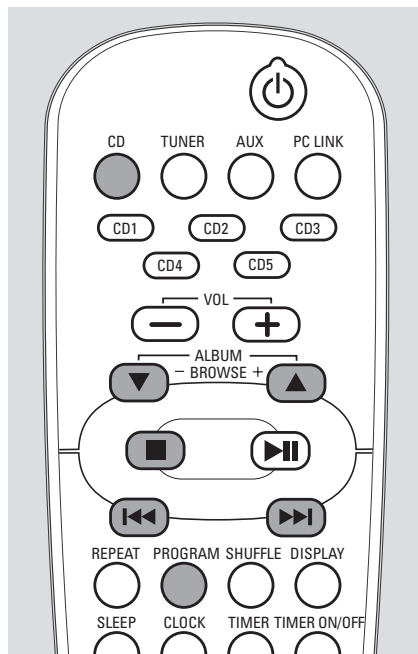


- Stisknutím SHUFFLE na dálkovém ovladači zapojíte funkci.
 - **SHUFFLE** svítí a všechny skladby ze všech vložených desek jsou reprodukovány v náhodně zvoleném pořadí. Náhodně zvolená reprodukce se zapojí z aktuální desky. Po reprodukci všech skladeb na této desce v náhodně zvoleném pořadí přístroj postoupí na další desku, která je k dispozici. Je-li zapojený programový režim, v náhodně zvoleném pořadí budou reprodukovány pouze naprogramované skladby.
- Přejete-li si funkci vypnout, stiskněte opět SHUFFLE na dálkovém ovladači.
 - **SHUFFLE** zhasne a funkce se vypne.

Poznámka: Z režimu SHUFFLE lze vystoupit i stisknutím OPEN/CLOSE ▲

Programování skladeb

Skladby lze do programu ukládat pouze tehdy, není-li zapojena reprodukce. Lze zvolit 99 skladeb (i skladby MP3) a uložit je do paměti. Programování je možné pouze z aktuálně zvolené desky. Proto nelze střídavě volit skladby MP3 a audio skladby, resp. skladby z více než jedné CD.



- 1 Vložte do prostoru pro desky žádanou desku.
- 2 Je-li právě zapojený jiný zvukový zdroj než CD (např. TUNER), stiskněte několikrát SOURCE, až bude zvoleno CD nebo stiskněte CD na dálkovém ovladači.
- 3 Stisknutím PROGRAM na dálkovém ovladači vstupte do programového menu.
→ **PROGRAM** začne blikat.

Poznámka: Pokud nestisknete během 20 vteřin žádné tlačítko, přístroj automaticky vystoupí z programového menu.

- 4 Stiskněte několikrát **◀◀** nebo **▶▶** a zvolte žádanou skladbu.

Pouze pro MP3-CD:

Stiskněte několikrát **ALBUM ▲** nebo **ALBUM ▼** a vyhledejte číslo žádaného alba, poté stiskněte několikrát **◀◀** nebo **▶▶** a postupte na žádanou skladbu.

- 5 Stisknutím PROGRAM na dálkovém ovladači uložte zvolenou skladbu do paměti.
→ Zobrazí se nápis **CD 1** (nebo 2, 3, 4, 5), nápis **P** s celkovým počtem naprogramovaných skladeb a celková doba reprodukce.
→ Na displeji se zobrazí pořadové číslo naprogramované skladby a nápis **PROG.**

Pouze pro MP3-CD:

→ Zobrazí se nápis **CD 1** (nebo 2, 3, 4, 5) a nápis **P** s celkovým počtem naprogramovaných skladeb.
→ Na displeji se zobrazí číslo alba a pořadové číslo naprogramované skladby.

- 6 Opakováním postupu podle kroků 4–5 volte a ukládejte do paměti další skladby.

Poznámky:

*Pokuste-li se uložit do paměti více než 99 skladeb, na displeji se zobrazí nápis **PROGRAM FULL**.*

*Dosáhne-li celková doba reprodukce 100 minut, na displeji se namísto celkové doby reprodukce zobrazí nápis **--:--**.*

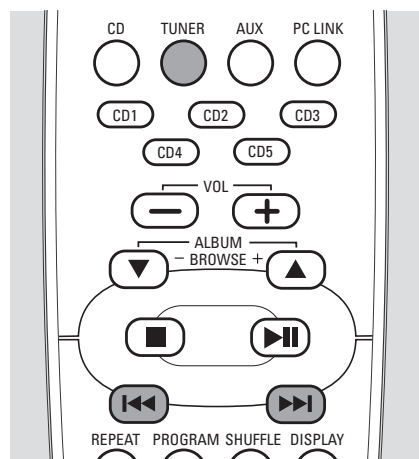
- 7 Přejete-li si programování ukončit, stiskněte **jedenkrát STOP ■**.
○ Přejete-li si zapojit reprodukci programu, stiskněte **▶▶**.

Vymazání programu

- 1 Je-li to nutné, zastavte stisknutím **STOP ■** reprodukci.
- 2 Stiskněte několikrát **STOP ■** a vymažte program.
→ **PROGRAM** zhasne a displejem proběhne nápis **PROGRAM CLEARED**.

Poznámka: Program bude vymazán i v případě, že otevřete prostor pro desky, přepnete na jiný zvukový zdroj nebo odpojíte přístroj od sítě.

Naladění rozhlasové stanice



- 1 Stiskněte několikrát SOURCE na přístroji nebo stiskněte několikrát TUNER na dálkovém ovladači, až se na displeji zobrazí žádané vlnové pásmo (TUNER FM nebo TUNER MW).
 - 2 Podržte stisknuté **I◀◀** nebo **▶▶I** déle než půl vteřiny a poté ho uvolněte.
 - Přístroj se automaticky naladí na následující rozhlasovou stanici s dostatečně silným vysílacím signálem.
 - Přijímá-li přístroj stereofonní signál, rozsvítí se označení **∞** (pouze pro vlnovou délku FM).
 - **RDS** se rozsvítí, jsou-li údaje RDS k dispozici (pouze pro vlnové pásmo FM).
 - 3 Opakujte krok 2, až najdete žádanou rozhlasovou stanici.
- Ladíte-li rozhlasovou stanici se slabým signálem, stiskněte několikrát krátce **I◀◀** nebo **▶▶I**, až bude příjem optimální.

Programování rozhlasových stanic

Do paměti lze uložit 40 rozhlasových stanic, začínajíc vlnovým pásmem FM a pokračujíc vlnovým pásmem MW. Rozhlasové stanice lze programovat automaticky nebo manuálně, resp. pomocí funkce „Plug and Play“.

Nestisknete-li během 20 vteřin žádné tlačítko, přístroj vystoupí z programovacího režimu.

Programování pomocí funkce „Plug and Play“

Všechny dosažitelné rozhlasové stanice lze do paměti uložit automaticky. **Pozor: Všechny dříve naprogramované rozhlasové stanice budou vyměněny.**

- 1 Připojte přístroj ke zdroji napětí.
 - Zobrazí se nápis TUNER a AUTO INSTALL – PRESS PLAY. **nebo**
- V pohotovostním stavu podržte **▶▶I** na přístroji stisknuté, až se na displeji zobrazí nápis TUNER a AUTO INSTALL PRESS PLAY.
- 2 Stisknutím **▶▶I** na přístroji zapojte instalaci.
 - Zobrazí se nápis TUNER INSTALL a zapojí se automatické hledání a ukládání do paměti.
 - Během hledání se zobrazí nápis TUNER AUTO.
 - Jakmile přístroj najde rozhlasovou stanici a uloží ji do paměti, na displeji se zobrazí její frekvence a vlnové pásmo.
 - Je-li programování ukončeno, přístroj vysílá pořad poslední naladěné rozhlasové stanice.

Poznámka: Nepřijímá-li přístroj stereofonní signál, na displeji se zobrazí nápis CHECK ANTENNA.

- 3 **Je-li první naprogramovaná stanice RDS stanice**, přístroj pokračuje v řadě úkonů nastavením hodin RDS.

- Zobrazí se nápis INSTALL.
- Zobrazí se nejprve nápis TIME, potom SEARCH RDS TIME.
- Po přečtení hodinového signálu RDS se na displeji zobrazí nápis RDS TIME a přesný čas bude uložen do paměti.

Poznámka: Nevysílá-li stanice RDS po 90 vteřin hodinový signál RDS, na displeji se zobrazí nápis NO RDS TIME a přístroj vystoupí z programu.

Ukládání stanic automatickým programováním

Automatické programování lze zapojit od zvoleného programového čísla. Neuvedete-li programové číslo, začne automatické programování od programového čísla 1 a všechny dříve naprogramované rozhlasové stanice budou přepsány.

- 1 Stisknete několikrát SOURCE na přístroji nebo stisknete několikrát TUNER na dálkovém ovladači, až se na displeji zobrazí žádané vlnové pásmo (TUNER FM nebo TUNER MW).
 - 2 Stisknutím ALBUM ▲ nebo ALBUM ▼ zvolte programové číslo.
 - 3 Podržte stisknuté PROGRAM na dálkovém ovladači, až se na displeji zobrazí nápis RUITO.
 - **PROG** začne blikat. Všechny dosažitelné rozhlasové stanice budou automaticky uloženy do paměti.
 - **PROG** zhasne, na displeji se na chvíli zobrazí programové číslo poslední stanice uložené do paměti, její vlnové pásmo a frekvence.
- Přejete-li si vystoupit z automatického programování, stiskněte STOP ■ .

Poznámky: Je-li rozhlasová stanice už uložena pod některým programovým číslem, nebude znovu uložena pod novým programovým číslem.

Přístroj uloží do programu nejprve rozhlasové stanice RDS.

Ve zvoleném vlnovém pásmu budou naprogramovány nejprve rozhlasové stanice se silným vysílacím signálem, pouze potom dojde řada na slabé stanice.

Ukládání stanic manuálním programováním

Oblíbené rozhlasové stanice můžete uložit do paměti manuálním programováním.

- 1 Naladte žádanou rozhlasovou stanici (viz „Naladění rozhlasové stanice“).
 - 2 Podržte stisknuté PROGRAM na dálkovém ovladači méně než 1 vteřinu.
 - **PROG** a aktuální programové číslo začnou blikat.
- Přejete-li si zvolit pro rozhlasovou stanici jiné programové číslo, stiskněte ALBUM ▲ nebo ALBUM ▼ .
- 3 Stisknete opět PROGRAM na dálkovém ovladači a potvrďte volbu.
 - **PROG** zhasne. Na displeji se zobrazí programové číslo rozhlasové stanice uložené do paměti, její vlnové pásmo a frekvence.
- Další rozhlasové stanice uložte do paměti opakováním postupu podle kroků 1–3.
- Přejete-li si vystoupit z manuálního programování, stiskněte STOP ■ .

Naladění naprogramované rozhlasové stanice

- V režimu radiopřijímače stiskněte PRESET ▲ nebo PRESET ▼, až se na displeji zobrazí programové číslo žádané rozhlasové stanice.

Vymazání naprogramované rozhlasové stanice

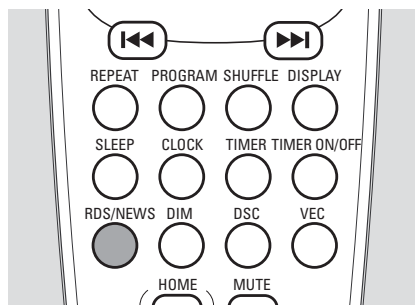
- 1 Naladte rozhlasovou stanici, kterou si přejete vymazat.
- 2 Podržte stisknuté STOP ■ déle než 2 vteřiny.
 - Displejem proběhne nápis PRESET DELETED a aktuální naprogramovaná rozhlasová stanice bude vymazána.
 - Programové číslo všech rozhlasových stanic s vyšším programovým číslem se o jedno číslo sníží.

Radiopřijímač

RDS

RDS (**R**adio **D**ata **S**ystem) je taková služba, která umožňuje, aby rozhlasové stanice FM mohly vysílat kromě obvyklého rozhlasového signálu FM i další informace. Je-li přijímáno rozhlasové vysílání RDS, na displeji se zobrazí nápis **RDS** a název rozhlasové stanice.

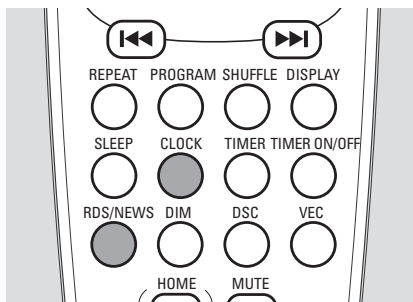
Přepínání všech informací RDS



- 1 Naladíte žádanou rozhlasovou stanicí RDS ve vlnovém pásmu FM (viz „Naladění rozhlasové stanice“).
- 2 Stisknete-li několikrát RDS•NEWS na dálkovém ovladači, zobrazí se následující informace (jsou-li k dispozici):
 - **Název stanice**
 - **Typ programu** (například: zprávy, události, sport, atd.)
 - **Radiotext** vzkazy
 - **Frekvence**

Automatické nastavení hodin pomocí RDS

Hodiny lze nastavit i podle hodinového signálu vysílaného stanicí RDS. Lze to však vykonat pouze v případě, že rozhlasová stanice RDS vysílá hodinový signál.



- 1 Naladíte rozhlasovou stanicí RDS ve vlnovém pásmu FM (viz „Naladění rozhlasové stanice“).
- 2 Podržte stisknuté CLOCK na dálkovém ovladači déle než 2 vteřiny.
→ Zobrazí se nápis **SET CLOCK**, číslice hodin a minut začnou blikat.
- 3 Stiskněte RDS•NEWS na dálkovém ovladači.
→ Zobrazí se nápis **SEARCH RDS TIME**.
→ Jakmile přístroj najde hodinový signál RDS, na displeji se zobrazí přesný čas.

Poznámky:

*Zobrazí-li se na displeji nápis **NO RDS TIME**, znamená to, že není přijímán hodinový signál. V tomto případě buď naladíte jinou rozhlasovou stanicí RDS nebo nastavte hodiny manuálně (viz kapitola s názvem „Nastavení hodin“).*

Ne každý hodinový signál vysílaný stanicí RDS je přesný. Máte-li pocit, že takto nastavený čas není přesný, nastavte hodiny na přesný čas manuálně a hodiny budou od této chvíle ukazovat přesný čas.

NEWS

Radiopřijímač lze nastavit tak, aby přerušil reprodukci, jakmile některá rozhlasová stanice RDS začne vysílat zprávy. Toto je však možné pouze v případě, že stanice RDS spolu se zprávami vysílá i potřebné signály. Funkci NEWS lze zapojit z libovolného režimu, s výjimkou připojení radiopřijímače.

Zapojení funkce NEWS

- V libovolném zapojeném režimu (s výjimkou režimu radiopřijímače) stiskněte RDS•NEWS na dálkovém ovladači.
 - **NEWS** se rozsvítí a na chvíli se na displeji zobrazí nápis **NEWS**.
 - Aktuální zapojený režim nebude přerušen, ale přístroj prohledá prvních 5 naprogramovaných rozhlasových stanic a bude očekávat signály RDS z některé ze stanic.
 - Jakmile zaznamená vysílání zpráv, automaticky se přepne do režimu radiopřijímače a **NEWS** začne blikat.

Poznámky:

*Dbejte, aby prvních 5 naprogramovaných rozhlasových stanic byly stanice RDS. Neměly mezi prvními 5 rozhlasovými stanicemi stanice RDS, přístroj vystoupí z funkce NEWS, **NEWS** zhasne a na displeji se zobrazí nápis **NO RDS NEWS**.*

Zapojení funkce NEWS platí vždy pouze pro jednu příležitost.

Vypnutí funkce NEWS

- Stiskněte několikrát RDS•NEWS na dálkovém ovladači nebo přepněte přístroj na radiopřijímač.
 - **NEWS** zhasne, na chvíli se na displeji zobrazí nápis **NEWS OFF**.

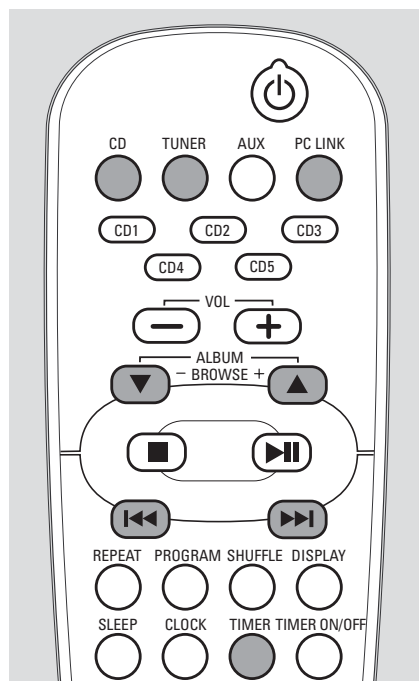
Časový spínač

Systém má k dispozici několik takových funkcí, které jsou aktivizovány podle doby nastavené časovým spínačem. **Než začnete používat tyto funkce, přesvědčte se, zda je čas na hodinách nastaven přesně.**

Budík

Tento přístroj lze použít i jako budík, který v dopředu nastaveném časovém bodě zapojí reprodukci ze zvoleného zvukového zdroje (TUNER, CD nebo PC LINK).

Nastavení časového spínače



Poznámka: Přístroj vystoupí z režimu nastavení časového spínače, nestisknete-li po 90 vteřin žádné tlačítko.

- 1 Podržte stisknuté TIMER na dálkovém ovladači déle než 2 vteřiny.
→ ☺ začne blikat a na displeji se zobrazí nápis SET TIMER, číslice hodin a vteřin začnou blikat.

- 2 Stiskněte několikrát SOURCE na přístroji nebo stiskněte CD, TUNER nebo PC LINK ☐ na dálkovém ovladači a zvolte zvukový zdroj, kterým si přejete být probuzeni.
→ Označení zvoleného zvukového zdroje se rozsvítí.
- 3 Stiskněte několikrát ALBUM ▲ nebo ALBUM ▼ a nastavte hodiny.
- 4 Stiskněte několikrát ◀◀ nebo ▶▶ a nastavte minuty.
- 0 Nepřejete-li si nastavení časového spínače uložit do paměti, vystupte z funkce stisknutím STOP ■.
- 5 Stisknutím TIMER na dálkovém ovladači potvrďte volbu.
→ ☺ svítí a na displeji se zobrazí nápis TIMER ON, zvolený zvukový zdroj a nastavený čas zapojení.
→ V nastaveném čase bude zvolený zvukový zdroj vysílat pořad 30 minut. Nestisknete-li po tuto dobu žádné tlačítko, přístroj se přepne do pohotovostního stavu.
→ Je-li budík zapojen, síla zvuku se postupně zesiluje na naposledy zapojenou úroveň hlasitosti.

Zvolíte-li jako zvukový zdroj CD:

Bude reprodukována první skladba z desky v naposledy zvolené přihrádce prostoru pro CD. Je-li tato přihrádka prázdná, přístroj vyhledá následující desku, která je k dispozici. Jsou-li všechny přihrádky prostoru prázdné, přístroj se přepne na radiopřijímač.

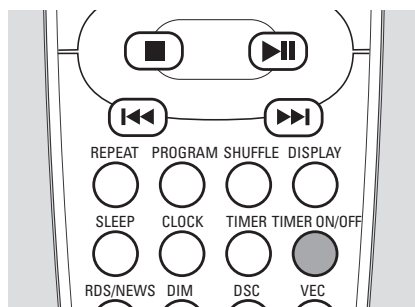
Zvolíte-li jako zvukový zdroj TUNER:

Ozve se pořad poslední naladěné rozhlasové stanice.

Zvolíte-li jako zvukový zdroj PC LINK:

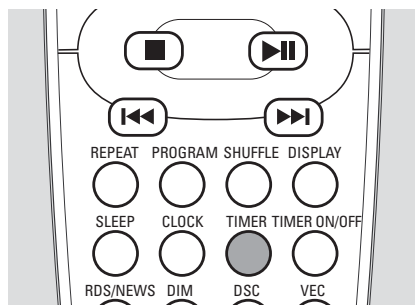
Bude reprodukována poslední skladba z naposledy zvoleného serveru. Nezaznamená-li přístroj připojení k PC, přepojí se na radiopřijímač.

Zapojení a vypnutí časového spínače



- Stiskněte několikrát **TIMER ON/OFF** na dálkovém ovladači a zapojte nebo vypněte časový spínač.
 - Zobrazí se nápis **TIMER ON**, naposledy nastavený zvukový zdroj a čas zapojení a časový spínač je aktivizován.
 - Zobrazí se nápis **TIMER OFF** a časový spínač je vypnutý.

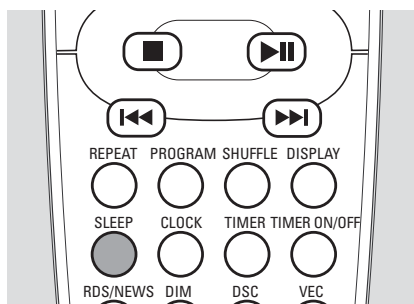
Kontrola nastavení časového spínače




- Přejete-li si zkontrolovat nastavení časového spínače, podržte stisknuté **TIMER** na dálkovém ovladači kratší dobu než 2 vteřiny.
 - Zobrazí se nápis **TIMER ON**, naposledy nastavený zvukový zdroj a doba zapojení.

Spínač vypnutí pro usínání

Máte možnost nastavit určitý časový interval, po kterém se přístroj přepne do pohotovostního stavu.



- 1 Stiskněte několikrát **SLEEP** na dálkovém ovladači, až se žádaný časový interval (v minutách) zobrazí na displeji. Možnosti volby jsou následující:
 - **SLEEP 15MIN, SLEEP 30MIN, SLEEP 45MIN, SLEEP 60MIN, SLEEP 90MIN, SLEEP 120MIN, SLEEP OFF.**
 - 2 Jakmile se na displeji zobrazí žádaný časový interval, uvolněte **SLEEP**.
 - Posledních 10 vteřin před zapojením do pohotovostního stavu se na displeji zobrazí zpětné odpočítávání: **SLEEP 10, SLEEP 9, ... SLEEP 1, SLEEP.**
 - Potom se přístroj přepne do pohotovostního stavu.
- Přejete-li si vypnout spínač vypnutí pro usínání, stiskněte několikrát **SLEEP** na dálkovém ovladači, až se na displeji zobrazí nápis **SLEEP OFF** nebo stiskněte **STANDBY-ON** .



UPOZORNĚNÍ

Nikdy se nepokoušejte sami opravit přístroj, protože tím ztratíte právo na záruku. Neotvírejte kryt přístroje, vystavíte se tím nebezpečí úrazu elektrickým proudem.

V případě jakékoliv závady, předtím než odnesete přístroj do opravy, zkontrolujte ho podle níže uvedených bodů. Nepodaří-li se Vám problém podle našich návrhů vyřešit, obraťte se na distributora nebo na servis.

Ochrana proti laserovým paprskům

Přístroj pracuje s laserovými paprsky. Případnému poškození zraku se vyhnete, dodržíte-li pravidlo, že sejmout kryt přístroje a provádět jakékoliv opravy smí pouze vyškolený odborník.

Problém	Řešení
Není napětí	<ul style="list-style-type: none">– Přesvědčte se, zda je správně připojen síťový kabel.– Stisknutím STANDBY-ON  zapojte přístroj do pohotovostního stavu.
Není zvuk nebo špatná kvalita zvuku	<ul style="list-style-type: none">– Nastavte sílu zvuku.– Odpojte sluchátka.– Přesvědčte se, zda jsou správně připojeny reproduktory.– Nastavte na přístroji správný zvukový režim.– Přesvědčte se, zda není na přístroji zapojena funkce přechodného vypnutí zvuku.
Přístroj nereaguje na žádné tlačítko	<ul style="list-style-type: none">– Vytahněte zástrčku síťového kabelu ze zásuvky a za několik vteřin ji znovu do zásuvky připojte.
Dálkový ovladač nefunguje správně	<ul style="list-style-type: none">– Nasměrujte dálkový ovladač bezprostředně na infračervený senzor přístroje.– Vyjměte napájecí články, počkejte 10 vteřin a vložte je naspět nebo vložte nové napájecí články.– Snižte vzdálenost mezi dálkovým ovladačem a přístrojem.– Nejprve zvolte vždy žádaný zvukový zdroj tak, že stisknete tlačítko zvukového zdroje na dálkovém ovladači (například CD, TUNER). Potom zvolte žádanou funkci (například ►►, ◀◀, ►).
Stále zobrazení funkce na displeji přístroje (demonstrační režim)	<ul style="list-style-type: none">– Podržte stisknuté STOP  na přístroji 5 vteřin, až se na displeji zobrazí nápis DEMO OFF a demonstrační funkce bude vypnuta.
Časový spínač nefunguje	<ul style="list-style-type: none">– Nastavte přesný čas.– Stisknutím TIMER ON/OFF na dálkovém ovladači zapojte časový spínač.

Problém	Řešení
Slabý příjem radiopřijímače	<ul style="list-style-type: none">– Nasměřujte anténu tak, aby byl příjem co nejlepší.– Dbejte, aby anténa nebyla příliš blízko k jiným elektrickým přístrojům, například k televizoru, videorekordéru, atd.
Nápis NO DISC nebo desku nelze reprodukovat	<ul style="list-style-type: none">– Přesvědčte se, zda deska není poškrábaná nebo špinavá. Vyměňte desku nebo ji očistěte.– Přesvědčte se, zda je deska vložena etiketou směrem nahoru.– Přesvědčte se, zda je vložena audio CD s nahrávkou, finalizovaná CDR(W) nebo MP3-CD.– Zkontrolujte, zda disk CD není kódován pomocí technologií na ochranu autorských práv, protože některé z nich nevyhovují standardu pro kompaktní disky.
Nápis PC LINK a CHECK CONNECTION	<ul style="list-style-type: none">– Přesvědčte se, zda je PC zapojen.– Zkontrolujte bezdrátové připojení mezi PC a přístrojem (viz kapitolu s názvem „Rychlá instalace bezdrátového připojení k serveru PC“).– Přesvědčte se, zda je připojený bezdrátový adapter USB nebo zda správně fungují jiná síťová připojení.

Důležité

Nepřipojujte bezdrátový adapter USB k USB portu počítače, ale nejprve zapojte instalaci softveru z CD-ROM. Po instalaci potřebného ovládacího softveru budete instalačním softverem vyzváni na připojení bezdrátového adapteru USB. Toto instalační pořadí zajišťuje správné fungování bezdrátového adapteru.

Bezdrátový adapter USB

Otázka

Připojil jsem bezdrátový adapter a provedl jsem instalaci ve Windows bez toho, abych nejprve instaloval softver z přiložené CD-ROM. Co mám nyní udělat?

Postupoval jsem přesně podle návodu k použití a pokynů na instalaci softveru, ale instalace se nepodařila.

Od té doby co jsem změnil přijímací USB port pro bezdrátový adapter USB, připojení audio systému MC W770 k PC trvá delší dobu.

Odpověď

V zájmu toho, abyste mohl instalovat vhodný ovládací program k bezdrátovému adapteru USB, vykonajte následující:

- 1 Otevřete program Windows **Start Menu/ Settings/Control Panel/System/ Hardware/Device Manager**
- 2 Označte **Other Devices** a vymažte nástroj USB WLAN.
- 3 Odpojte bezdrátový adapter USB.
- 4 Zapojte instalaci z CD-ROM s **odpojeným** bezdrátovým adapterem USB!
- 5 Během instalačního procesu budete vyzváni na opětné připojení adapteru.

Možná, že problém je ve kvalitě bezdrátového připojení. Doporučujeme použití prodlužovacího kabelu dodávaného jako příslušenství k audio systému MC W770 Philips a umístění bezdrátového adapteru USB co nejbližší k přednímu panelu MC W770. Zapojte znovu instalaci.

Instalace byla optimalizována na port USB, který jste používal poprvé. K tomu, abyste snížil dobu připojení u nového portu USB, musíte konfigurovat nový port USB pro síť připojení k PC. Na instalační CD-ROM zvolte menu **Network Utilities**, poté **Install different USB port**. Postupujte podle pokynů instalačního programu. Další informace najdete v návodě k použití v kapitole s názvem „Modifikace USB portu používaného MC W770“. (www.philips.com/support)

Ztratil jsem bezdrátový adapter USB dodávaný jako příslušenství k přístroji, co mám dělat?

Máte možnost objednat si bezdrátový adapter USB u místního značkového servisu Philips. Režim připojení MC W770 k PC funguje i s jinými bezdrátovými adaptéry s certifikací WiFi. Musíte však provést úplně novou instalaci a velkou část síťové instalace budete muset provést manuálně. Nejprve instalujte nový bezdrátový adapter podle pokynů v příručce pro uživatele. Použijte instalační desku MC W770 a zvolte **Setup Network**. Pokračujte v instalaci podle pokynů kapitoly s názvem „Použití jiného bezdrátového síťového adaptéru“

(www.philips.com/support) v příručce pro uživatele. Uložené hudební soubory se z paměti neztratí.

Philips Media Manager softver Otázka

Proč nelze reprodukovat skladby uložené na PC přesto, že jsem úspěšně instaloval připojení k PC?

Odpověď

Pomocí připojení k PC jsou k dispozici pouze ty hudební soubory, které jsou uloženy v softverové knihovně Philips Media Manager. Viz kapitola Příprava reprodukcí funkce bezdrátového připojení k PC, která popisuje, jak můžete přidat hudební MP3 soubory do Philips Media Manager.

Jak mohu uspořádat skladby v hudební knihovně a v pohledu MC W770 PC Link?

Pomocí softveru Philips Media Manager redigujte informace o albech, názvech a jiných ID3 Tag souborů MP3, abyste podle nich mohli správně třídit skladby. Chcete-li editovat informace ID3, vyberte stopu (stopy), které chcete editovat, klikněte pravým tlačítkem myši a z místní nabídky vyberte „**Edit Media Information...**“ (Editovat informace média)

Jak mohu získat novější verzi Philips Media Manager?

Nejnovější verzi Philips Media Manager je možné stáhnout z: <http://www.my.philips.com>

Častokrát pokládané otázky

Mohu použít jiný hudební archivační softver než Philips Media Manager?

Jiný hudební archivační softver jako Philips Media Manager můžete použít s touto podmínkou, že zajišťuje interface serveru Universal Plug and Play (UPnP™).

Universal Plug and Play

Otázka

Co je Universal Plug and Play?

Odpověď

Universal Plug and Play (UPnP™) umožňuje jednoduchou spolupráci mezi nástroji, které používají tuto síťovou technologii. UPnP™ je založena na standardní síťové technologii a zajišťuje standardní protokoly pro širokou škálu zařízení pro domácnost i drobné podnikatele.

Co znamená Universal Plug and Play pro MCW770?

MCW770 používá technologii UPnP™ proto, aby bylo umožněno dosažení, navigace a přenosu audio materiálů z hudebního serveru UPnP™.

Síťová instalace a systémová konfigurace

Otázka

Mohu k audio systému připojit více než jeden PC (server)?

Odpověď

Ano, ke konfiguraci audio systému můžete přidat i více než jeden PC (server). Zapojte instalaci CD-ROM na PC, který si přejete připojit k audio systému a zvolte opci **Add new PC server** z menu **Custom Installation**. Postupujte podle pokynů instalačního programu. Další informace najdete v příručce pro uživatele v kapitole s názvem „Instalace dalšího serveru PC, respektive rekonstrukce nastavení připojení k PC“. (www.philips.com/support)

Mohu k audio systému připojit více než jednu síť?

Ano, audio systém můžete připojit i k více než jedné síti. Každou síťovou konfiguraci lze pomocí instalační CD přidat k audio systému. Další informace najdete v uživatelské příručce v kapitole s názvem „Integrace MC W770 do existující (domácí) sítě“. Jakmile je instalace realizována, prolístejte všechny instalované sítě stisknutím **◀◀**, **▶▶**, zatímco v prvním řádku displeje bude zobrazen nápis **NETWORK**. Název sítě proběhne displejem v druhém řádku. Zvolte některou síť tak, že stisknete **▼** na přístroji. (www.philips.com/support)

Maximálně kolik serverů nebo sítí lze instalovat s audio systémem Philips MC W770?

Instalovat lze 5 různých sítí.

Lze připojit více než jeden audio systém Philips MC W770 k PC?

Ano, k PC lze připojit více než jeden audio systém Philips MC W770. Při instalaci CD-ROM zvolte **Custom Installation**, poté menu **Add additional Audio System**. Postupujte podle pokynů instalačního programu. Další informace najdete v příručce pro uživatele v kapitole s názvem „Instalace dalšího audio systému, respektive jeho rekonstrukce, došlo-li ke ztrátě nastavení připojení audio systému k PC“. (www.philips.com/support)

Mohu používat vbudovanou bezdrátovou kartu LAN mého PC na vytvoření komunikace s audio systémem?

Ano, můžete používat vbudovanou bezdrátovou kartu LAN Vašeho PC, ale nejprve musíte vytvořit síť ve Windows s tímto síťovým adapterem. Potom na instalační CD-ROM použijte menu **Custom Installation**, a dále zvolte opci **Network Setup** na přidání totožné síťové konfigurace k audio systému. Postupujte podle pokynů instalačního programu. Další informace najdete v příručce pro uživatele v kapitole s názvem „Použití jiného bezdrátového síťového adaptéru“. (www.philips.com/support)

Funkci připojení k PC chci použít v už instalované bezdrátové síti. Jak to mohu udělat?

V případě MC W770 předpokládáme použití bezdrátového adaptéru dodávaného jako příslušenství. MC W770 je však možné použít s většinou jiných, bezdrátových adapterů s certifikací WiFi, jakož i pomocí přístupových bodů infrastrukturních provozních sítí. Na instalační CD-ROM použijte menu **Custom Installation**, potom zvolte opsi **Network Setup**. V tomto speciálním instalačním režimu můžete audio systém přidat ke konfiguraci domácí sítě. Nezapomeňte, prosím, že v této síti musí být alespoň na jednom PC instalován a aktivizován softwar Philips Media Manager. Další informace najdete v uživatelské příručce v kapitole s názvem „Integrace MC W770 do existující (domácí) sítě“.

(www.philips.com/support)

Pripojovacie problémy a problémy s kvalitou pripojenia

Otázka

Úspěšně jsem instaloval MC W770, bezdrátový adapter USB a softwar, a dosud to výborně fungovalo. Nyní jsem přemístil přístroj MC W770 do jiné místnosti a od té doby není schopný realizovat připojení. Na displeji se zobrazí nápis NO CONNECTION. Co mám dělat?

Odpověď

Přesvědčte se, prosím, zda PC funguje a zda je bezdrátový adapter USB správně instalován. MC W770 připojení k PC používá rádiové vlny na vytvoření spojení mezi PC a přístrojem. Výkon je omezen zákonnými předpisy, proto je omezena i vzdálenost, se kterou připojení k PC funguje. Připojení k PC obvykle funguje bez problémů v samostatném rodinném domku. Rádiové vlny však mohou být oslabovány stěnami, krovny a kovovými součástkami nábytku. Několik základních pravidel pro zlepšení kvality připojení: Mezi PC a MC W770 nemá být více než jedno poschodí a dvě zdi. (Silně to závisí od materiálu zdi.) Bezdrátový adapter USB umístěte dále než 20 cm od kovových desek, např. nesmí být položeny na horní stranu PC nebo monitoru, resp. nesmí k nim být příliš blízko. Na dosažení větší vzdálenosti od PC použijte prodlužovací kabel. Zkoušejte různé umístění bezdrátového adaptéru USB, někdy pomůže i několik centimetrů! Pokuste se o totéž i v případě MC W770.


Častokrát pokládané otázky


PC Link už výborně fungoval, ale v poslední době tomu tak už není.

Možná, že v dané oblasti nebo v bezprostřední blízkosti byla instalována nová síť. Pomocí instalační CD přepněte na jiný kanál.

Jak mohu změnit přenosový kanál?

Změnu síťového přenosového kanálu snadno provedete pomocí použití programu z instalační CD-ROM **Change transmission channel**. Další informace najdete v uživatelské příručce v kapitole s názvem „Modifikace bezdrátového kanálu“.
(www.philips.com/support)

Stisknu-li PC LINK , na displeji se rozsvítí nápis NO CONNECTION. Co mám dělat?

Dostanete-li tento vzkaz, možná, že budete muset znovu rozběhnout hudební server Philips Media Manager. Chcete-li restartovat Philips Media Manager, klikněte na ikonu  na hlavním panelu a vyberte „**Shutdown Philips Media Manager**“ (Ukončení Philips Media Manager). Aplikaci znovu spusťte z menu Start systému Windows.

Může připojení k PC fungovat, je-li PC v pohotovostním stavu.

Připojení k PC nefunguje, je-li PC vypnutý nebo je-li v pohotovostním stavu.

UPhP™ je certifikačním označením UPhP™ Implementers Corporation.