

Egyéni telepítés

Tartalom

A vezeték nélküli USB adapter illesztőprogramjának és a Philips Media Manager szoftver kézi telepítése, valamint a hálózati beállítás elvégzése	2
Egy további audiorendszer telepítése, illetve helyreállítás, ha az audiorendszer PC kapcsolati beállításai elvesztek	3–4
Egy további PC szerver telepítése, illetve a PC kapcsolat beállításainak helyreállítása a PC-n	4–5
Az MC W770 integrálása egy meglévő (otthoni) hálózatba	6–9
Hálózati segédprogramok	10–13
Csatlakozás ellenőrzése	10
Az MC W770 által használt USB port módosítása	10–11
A vezeték nélküli csatoma módosítása	12–13
Másik vezeték nélküli hálózati adapter használata	14–19

Egyéni telepítés

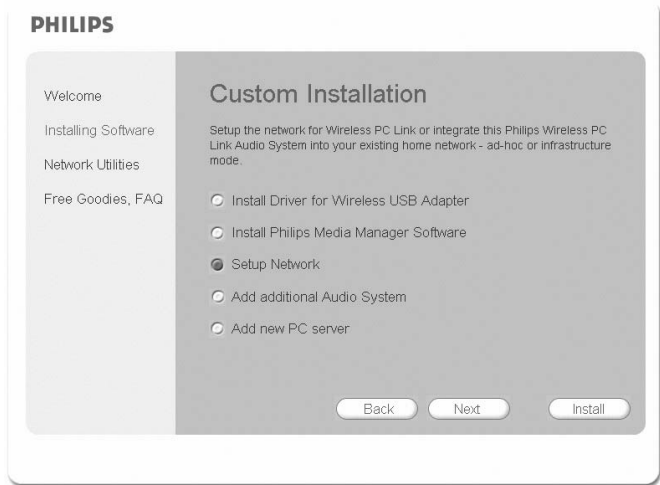
A Gyors telepítés mellett Egyéni telepítés menük is rendelkezésre állnak összetettebb konfigurációk beállítására.

Az ilyen típusú telepítést csak akkor használja, ha jártas a hálózatok kiegészítő opciókkal történő beállításában:

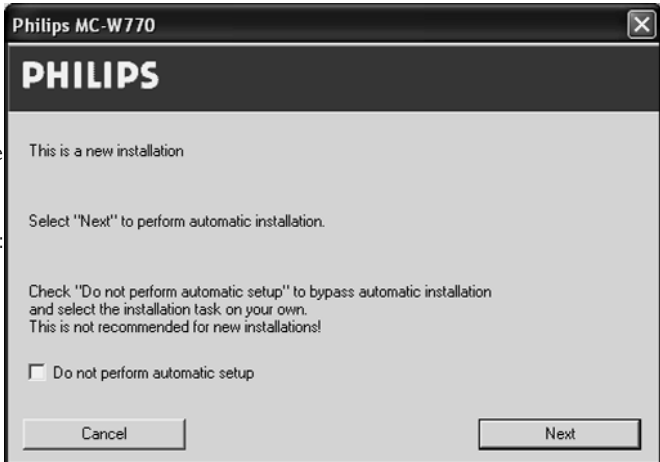
- Az MC W770 integrálása egy meglévő hálózatba
- További audiorendszer hozzáadása
- További PC szerver hozzáadása

A vezeték nélküli USB adapter illesztőprogramjának és a Philips Media Manager szoftver kézi telepítése, valamint a hálózati beállítás elvégzése

Ez a 3 telepítési lépés ugyanazt a funkciót hajtja végre, és ugyanúgy viselkedik, mint a gyors telepítés (lásd a „Gyors telepítés” c. fejezetet) egyetlen menetben, kivéve a következő kiegészítő ablakot, amely a hálózati beállítás során jelenik meg:



- Ne jelölje be a **Do not perform automatic setup** opciót az ilyen típusú telepítésnél, mivel ez csak az MC W770-nek egy meglévő hálózatba való integrálásához szükséges, ahogy az a későbbiekben ismertetésre kerül. Csak kattintson a **Next** gombra a továbblépéshez.



Egyéni telepítés Vezeték nélküli PC kapcsolat

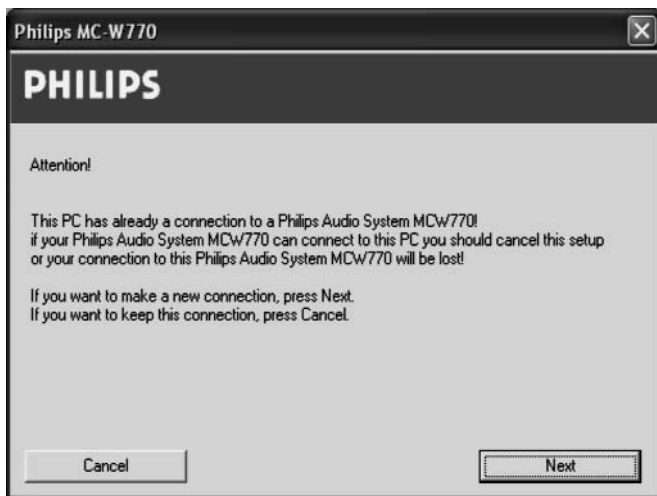
Egy további audiorendszer telepítése, illetve helyreállítás, ha az audiorendszer PC kapcsolati beállításai elvesztek

Ha egy további MC W770 vagy azzal egyenértékű audiorendszert kíván a meglévő MC W770 hálózathoz hozzáadni, csatlakoztathatja azokat ugyanahhoz a PC szerverhez anélkül, hogy módosítaná az aktuális PC kapcsolat telepítésének beállításait. Ez az eljárás olyankor is használható, ha a PC kapcsolat beállításai elvesztek az audiokészüléken.

1 Válassza az **Add additional Audio System** pontot a Custom Installation menüben, majd kattintson az **Install** gombra.

2 → A PC ellenőrzi a PC kapcsolat konfigurációját, és a következő ablak jelenik meg:


Kattintson a **Next** gombra a folytatáshoz.



3 → Egy kis idő elteltével a következő ablak jelenik meg:



Vezeték nélküli PC kapcsolat Egyéni telepítés

- 4 Tartsa lenyomva az újabb audiorendszeren a PC LINK  gombot legalább 5 másodpercig, amíg az INSTALLING felirat át nem gördül a készülék kijelzőjén.
→ A készülék a PC csatlakozást keresi. Ehhez kb. egy percre lehet szükség. Amikor a csatlakozás létrejött, a **Next** gomb aktivizálódik.

Megjegyzés: Ha az újabb audiorendszer nem egy MC W770, nézzen utána a készülék felhasználói kézikönyvében, hogyan kell belépni a telepítési módba.

Kattintson a **Next** gombra.

- 5 → A telepítési lépéseket a PC automatikusan végrehajtja. A PC LINK és a COMPLETED felirat megjelenik a készülék kijelzőjén, és a következő ablak jelenik meg:

Kattintson az **Exit** gombra, és ezzel a telepítés befejeződött.



Egy további PC szerver telepítése, illetve a PC kapcsolat beállításainak helyreállítása a PC-n

Ha az MC W770 készülék(ek)et egynél több PC-vel kívánja használni, telepítenie kell a Philips Media Manager szoftvert és a PC kapcsolat beállítását a PC-re. Egy vezeték nélküli USB adapter szükséges. Ha másmilyen hálózati adaptert kíván használni a MC W770-hez mellékelt helyett, a „Másik vezeték nélküli hálózati adapter használata” c. fejezetben leírtak szerint járjon el (Ne feledje, hogy másik hálózati adapter használata esetén a megfelelő működés nem garantálható.). Ez az eljárás olyankor is használható, ha a PC kapcsolat beállításai elvesztek vagy megsemmisültek a PC-n.

Ha a mellékelt vezeték nélküli USB adaptert használja, a következők szerint járjon el:


- 1 Lépjön be a Custom installation menübe a PC oldalon, válassza az **Add New PC server** opciót, és kattintson az **Install** gombra.
→ A program megkérdezi, hogy kívánja-e telepíteni az illesztőprogramot vezeték nélküli USB adapterhez.
- 2 **Ha az illesztőprogram nincs telepítve, és használni kívánja azt:** Kattintson a **Yes** gombra.
→ Az illesztőprogramok telepítésre kerülnek, és újra kell indítania a PC-t.

Ha a vezeték nélküli USB adapter már telepítve van: Kattintson a **No** gombra.

Egyéni telepítés Vezeték nélküli PC kapcsolat

- 3 Ha a **No** gombra kattintott, vagy az illesztőprogram telepítése befejeződött, a Philips Media Manager szoftver kerül telepítésre. Ezután a PC újraindul, és megtörténik a PC konfigurációjának ellenőrzése. Végül a következő ablak jelenik meg:



- 4 Tartsa lenyomva az audiorendszeren a PC LINK  gombot legalább 5 másodpercig, amíg az INSTALLING felirat át nem gördül a készülék kijelzőjén.
- A készülék a PC csatlakozást keresi. Ehhez kb. egy percre lehet szükség. Amikor a csatlakozás létrejött, a **Next** gomb aktivizálódik. Kattintson a **Next** gombra.

- 5 → A következő ablak jelenik meg:

Kattintson az **Exit** gombra, és ezzel a telepítés befejeződött.



Vezeték nélküli PC kapcsolat Egyéni telepítés

Az MC W770 integrálása egy meglévő (otthoni) hálózatba

Telepítheti a MC W770 készüléket bármely más, akár már meglévő hálózatba is, amely megfelel a Wi-Fi vagy az IEEE802.11b,g szabványnak. **Az ilyen típusú telepítést csak akkor használja, ha jártas a vezeték nélküli hálózatok kezelésében, és jártas az ilyen hálózatok beállításában!** Általában a hálózati üzemmódok 2 típusáról beszélhetünk: ad-hoc mód (közvetlen PC-csatlakozáshoz használatos) és **infrastruktúra mód** (akkor használatos, amikor elérési pont(ok) van(nak) a hálózaton). A rendszer mindkét módot támogatja.

A telepítési folyamat elkezdése előtt:

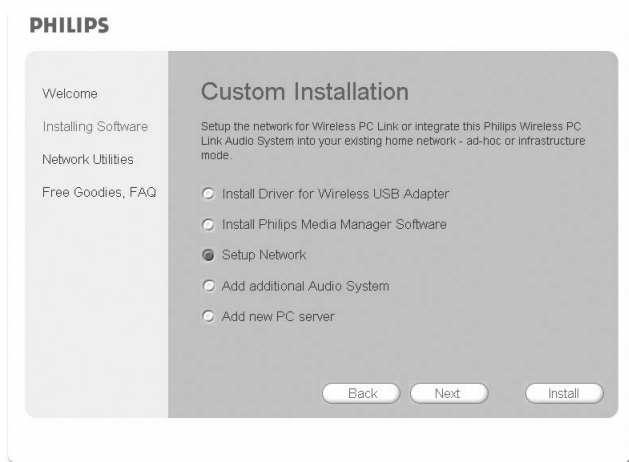
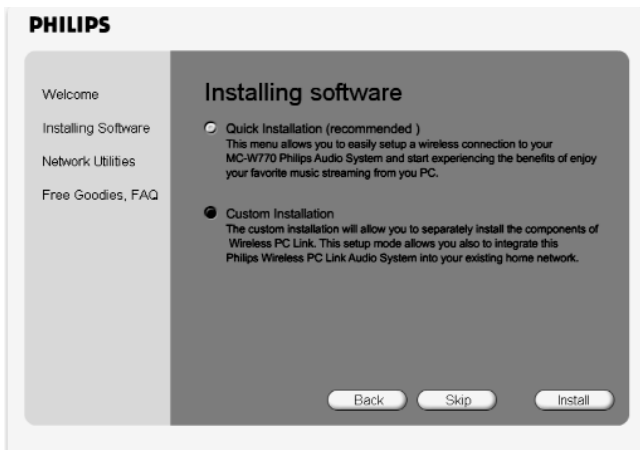
- Kell lennie egy PC-nek a hálózaton, amelyen a kijelölt Philips Media Manager szoftver telepítve van. Ezért a Philips Media Manager szoftver telepítését kizárólag a CD-ről végezze.
- A vezeték nélküli USB adapternek telepítve és csatlakoztatva kell lennie a telepítésre használt PC-n.
- Rendelkezésre kell állnia a hálózatra vonatkozó olyan vezeték nélküli beállításoknak, mint a SSID és a WEP kulcs.

- 1** Helyezze be a telepítőlemezt. A telepítési útmutató automatikusan megjelenik. Ha nem jelenne meg, indítsa el telepítést a **setup_.exe** program futtatásával a telepítő CD-ről. Kövesse a telepítési folyamatot, amíg a következő ablak meg nem jelenik:

Válassza a **Custom Installation** opciót, és kattintson az **Install** gombra.

- 2** → A következő ablak jelenik meg.

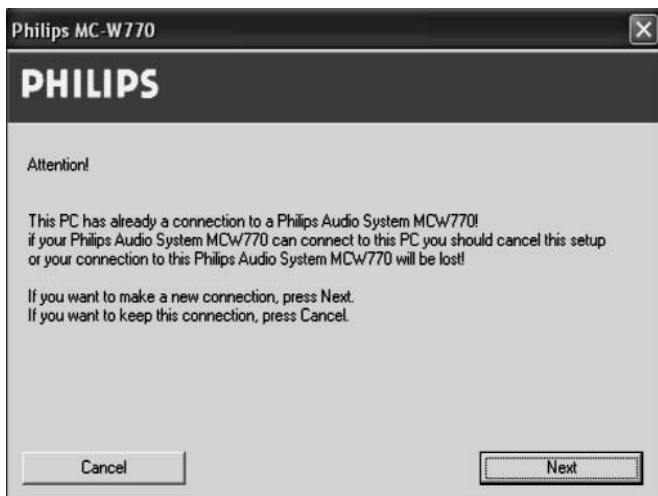
Válassza a **Setup Network** opciót, és kattintson ismét az **Install** gombra.



Egyéni telepítés Vezeték nélküli PC kapcsolat

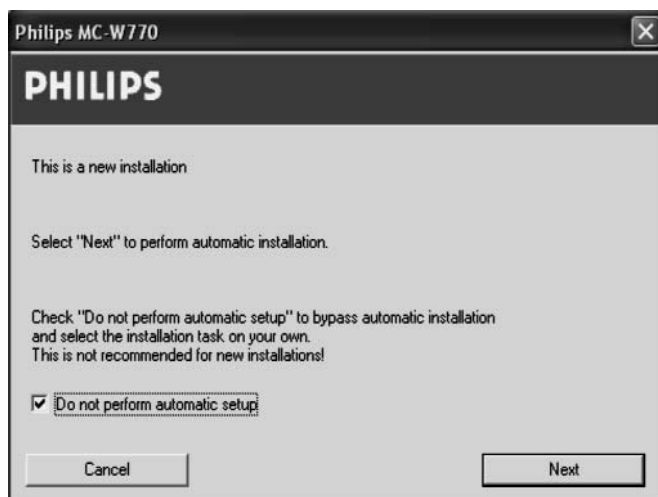
- 3 → A PC ellenőrzi a PC kapcsolat konfigurációját, és – a PC konfigurációjától függően – a következő ablak jelenik meg:

Az eljárás követése nem módosítja a PC kapcsolat beállításait. Kattintson a **Next** gombra.



- 4 → A következő ablak jelenik meg:


Jelölje be a **Do not perform automatic setup** opciót, majd kattintson a **Next** gombra.



Vezeték nélküli PC kapcsolat Egyéni telepítés

- 5 → A telepítési eljárás konfigurálja a hálózati beállításokat. Ezután a következő ablak jelenik meg:



- 6 Tartsa lenyomva az MCW770-en a PC LINK  gombot legalább 5 másodpercig, amíg az INSTALLING felirat át nem gördül a készülék kijelzőjén.

→ A készülék a PC csatlakozást keresi. Ehhez kb. egy percre lehet szükség. Amikor a csatlakozás létrejött, a **Next** gomb aktivizálódik. Kattintson a **Next** gombra.

- 7 → A PC elvégzi a hálózati konfigurációk leolvasását. A következő ablak jelenik meg.

Válasszon ki egy hálózati konfigurációt, a legjobb esetben egy üreset (""). Ne válassza a **STANDARD** opciót. Legfeljebb 5 hálózati konfiguráció lehetséges. Amennyiben már valamennyi hálózati konfiguráció foglalt, válasszon olyat, amelyet nem fog többet használni. Kattintson az **edit** gombra.



Egyéni telepítés Vezeték nélküli PC kapcsolat

- 8 → Ha a **edit** gombra kattintott, a következő ablak jelenik meg.

Adja meg a vezeték nélküli beállításokat, és kattintson az **OK** gombra. Ezután kattintson a **Save** gombra az előző ablakban.

Ajánlott, hogy hálózati biztonsági okokból WEP-kulcsos titkosítást használjon.

Philips MC-W770 - WLAN-Config

Name: HOME1 Setup 3 WLAN-Mode: Ad-Hoc Infrastructure

Channel: 5

SSID: my next home network

IP address: use DHCP/AutoIP

address: 172 . 40 . 1 . 1 netmask: 255 . 255 . 0 . 0

WEP-Keys: Keys off Keys 5 Bytes Keys 13 Bytes

Key 1

Key 2

Key 3

Key 4

Cancel Delete OK

Figyelem! Az aktív hálózatot az MC W770-en keresztül kell kiválasztania! (Isd. Másik hálózat kiválasztása' fejezet)

- 9 → Az új hálózati konfigurációk az MC W770 készüléken, a vezeték nélküli beállítások pedig a PC-n tárolásra kerülnek. Ezután a következő ablak jelenik meg:

A telepítés befejeződött, kattintson az **Exit** gombra a telepítőprogramból való kilépéshez.

Philips MC-W770

PHILIPS

Congratulations!

your PC and your Philips Audio System(s) are now installed!

Press "Exit" to close this program

Cancel Exit

- 10 Az MC W770 most már csatlakozni tud a hálózathoz. Ne feledje, hogy zenét csak arról a PC-ről lehet ugyanabban a hálózatban lejátszani, amelyre a kijelölt Philips Media Manager szoftver telepítve van.

Vezeték nélküli PC kapcsolat

Hálózati segédprogramok

Csatlakozás ellenőrzése

A vezeték nélküli PC kapcsolat csatlakozásának gyors ellenőrzését hajtja végre.

Az MC W770 által használt USB port módosítása

Az MC W770 telepítése a telepítés során elsőként használt USB portra van optimalizálva. Ezért a mellékelt vezeték nélküli USB adaptert mindig csak ehhez a meghatározott USB porthoz csatlakoztassa.

Az USB port módosítása a következő hátrányokkal járhat (Windows XP, 2000 és újabb):

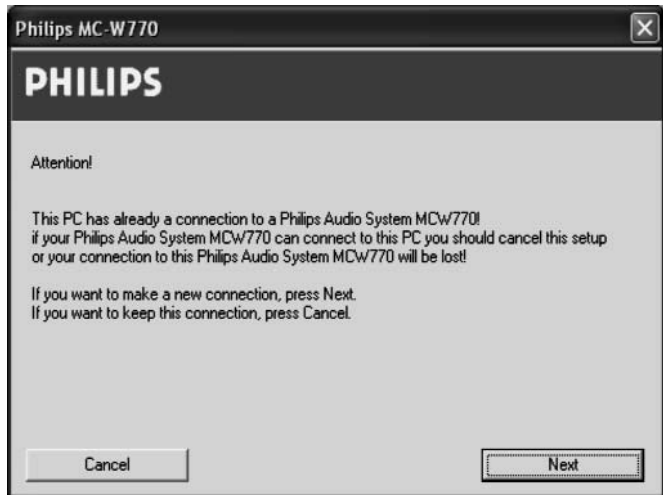
- Az MC W770 csatlakozása a PC-hez akár 2 percet is igénybe vehet.
- Bizonyos esetekben a szükséges lehet a vezeték nélküli USB adapter illesztőprogramjának újbóli telepítése.

Ha mégis módosítani kívánja az USB portot (pl. mivel USB hubot használ), az alábbiakban leírtak szerint járjon el.

- 1 Csatlakoztassa a vezeték nélküli USB adaptert az új USB porthoz.
 - A Windows felismeri, és betölti a megfelelő illesztőprogramokat. Lehetséges, hogy a Windows egy figyelmeztetést jelenít meg, hogy az illesztőprogramot a Microsoft nem hagyta jóvá (az üzenet Windows verzióként különböző lehet). Hagyja figyelmen kívül az üzenetet, és folytassa a telepítést.
- Ha a megfelelő illesztőprogram nem található, szakítsa meg a telepítést, és először használja az **Installation of the wireless USB adapter** opciót a **Custom installation** menüből.


- 2 Lépjen be a **Network Utilities** menübe, válassza az **Install different USB port** opciót, és kattintson a **Start** gombra.
 - A PC oldali konfiguráció ellenőrzése megtörténik, és – a PC konfigurációjától függően – a következő ablak jelenik meg:

Kattintson a **Next** gombra a folytatáshoz.



- 3 → A hálózati beállításokat a program újrakonfigurálja, és a következő ablak jelenik meg:



- 4 Tartsa lenyomva az MC W770-en a PC LINK  gombot legalább 5 másodpercig, amíg az INSTALLING felirat át nem gördül a készülék kijelzőjén.
→ A készülék a PC csatlakozást keresi. Ehhez kb. egy percre lehet szükség. Amikor a csatlakozás létrejött, a **Next** gomb aktiválódik. Kattintson a **Next** gombra.

- 5 → A PC csatlakozik az MC W770-hez, leolvassa az előbeállításokat, és frissíti a telepítést. A következő ablak jelenik meg:

Kattintson az **Exit** gombra, és ezzel a telepítés befejeződött.



Vezeték nélküli PC kapcsolat

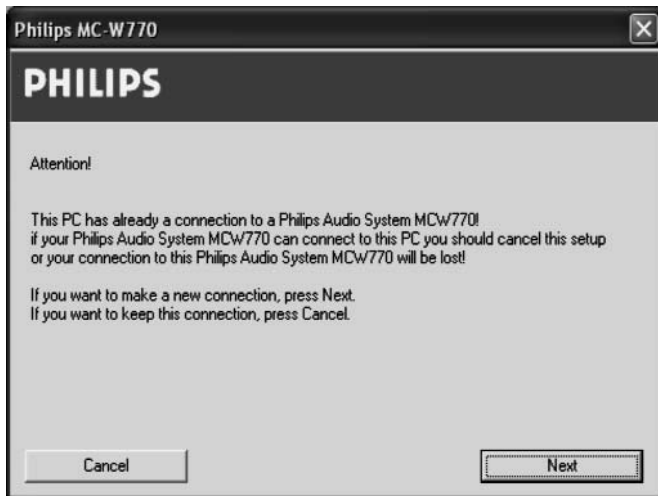
A vezeték nélküli csatorna módosítása

A vezeték nélküli PC kapcsolat a világszerte szabványosított ún. 2,4 GHz-es ISM sávot használja. A vezeték nélküli PC kapcsolat más átviteli csatornák használatára is képes, és a kapcsolat minőségének optimalizálása érdekében szükség lehet arra, hogy másik csatornára váltson.

1 Lépjen be a **Network Utilities** menübe, válassza a **Change transmission channel** opciót, és kattintson a **Start** gombra.

2 → A PC oldali konfiguráció ellenőrzése megtörténik, és a következő ablak jelenik meg:


A **Next** gombra kattintva hagyja jóvá.



3 → A beállításokat a program újrakonfigurálja, és a következő ablak jelenik meg:



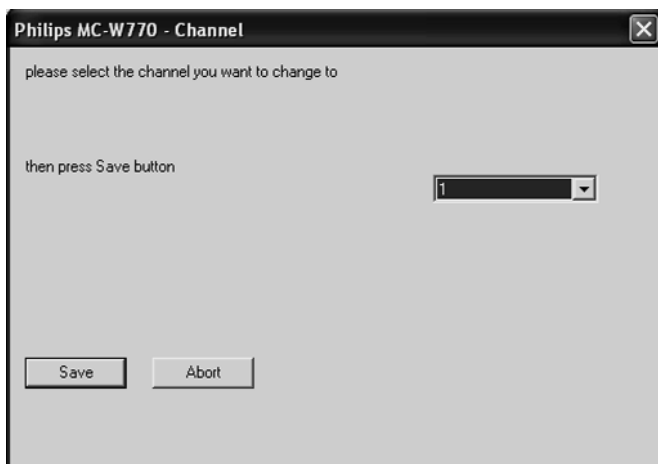
Vezeték nélküli PC kapcsolat

- 4 Tartsa lenyomva az MC W770-en a PC LINK  gombot legalább 5 másodpercig, amíg az INSTALLING felirat át nem gördül a készülék kijelzőjén.
→ A készülék a PC csatlakozást keresi. Ehhez kb. egy percre lehet szükség. Amikor a csatlakozás létrejött, a **Next** gomb aktivizálódik. Kattintson a **Next** gombra.

- 5 → A következő csatornaválasztási ablak jelenik meg:

Válasszon egy véletlenszerű csatornát. Az 1., 6. vagy 11. csatorna használatát javasoljuk. Mindenesetre az újonnan választott csatornának eltérőnek kell lennie az aktuális beállításoktól.

A **Save** gombra kattintva hagyja jóvá.



- 6 → A hálózati beállításokat a program módosítja, és a következő ablak jelenik meg:

Kattintson az **Exit** gombra, és ezzel a telepítés befejeződött.



Vezeték nélküli PC kapcsolat

Másik vezeték nélküli hálózati adapter használata

A következő lépések ismertetik, hogyan használhat az MC W770-hez mellékelttől eltérő vezeték nélküli hálózati adaptert az MC W770 azon adapterrel történő üzembe helyezéséhez. A hálózati adapternek már telepítve, a PC-hez csatlakoztatva és a vezeték nélküli funkcióra késznek kell lennie. Ezzel együtt ne feledje, hogy másik hálózati adapter használata esetén a megfelelő működés nem garantálható.

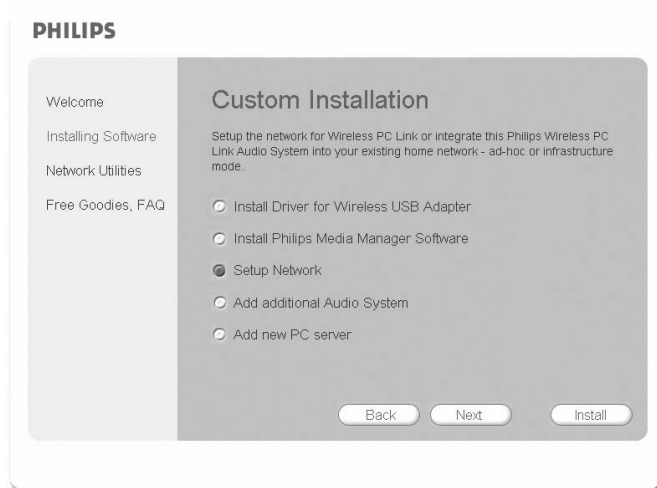
- 1** Helyezze be a telepítőlemezt a PC CD-ROM-meghajtójába.
→ A telepítési útmutató automatikusan megjelenik. Ha nem jelenne meg, indítsa el telepítést a **setup_.exe** program futtatásával a telepítő CD-ről. Kövesse a telepítési folyamatot, amíg a következő ablak meg nem jelenik:

Válassza a **Custom Installation** opciót, és kattintson az **Install** gombra.

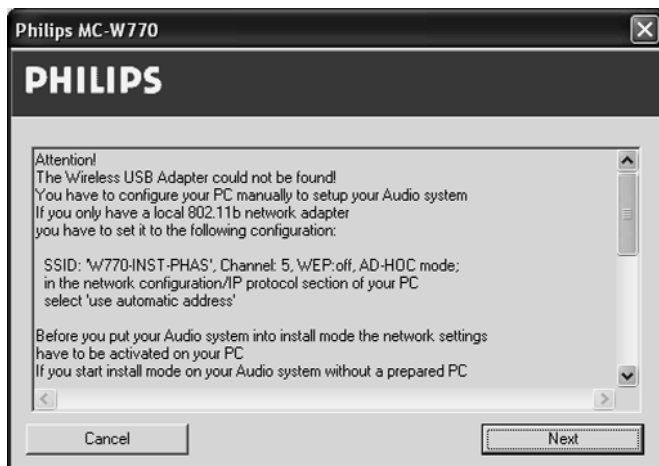


- 2** → A következő ablak jelenik meg.

Válassza a **Setup Network** opciót, és kattintson ismét az **Install** gombra.



- 3 → A hálózati beállítási program elindul. Ez először a készülékhez mellékelt telepített vezeték nélküli USB adaptert keresi. Ha ez az adapter nem található, a következő ablak jelenik meg:



- 4 Be kell állítania a telepítési hálózatot az MC W770 számára a hálózati adapterrel: A telepítési hálózat a következő paraméterekkel rendelkezik:

SSID: W770-INST-PHAS

Csatoma: 5

WEP: ki

AD-HOC mód

Használja a hálózati adapter segédprogramját ezen beállítások elvégzéséhez.

Megjegyzés: Mielőtt beállítaná a hálózati adaptert a MC W770 telepítési hálózatához, lehetséges, hogy fél kívánja jegyezni az adapter által használt hálózati beállításokat, amelyeket valószínűleg hálózati beállításként használni kíván az MC W770 esetén normál üzemeltetés közben.

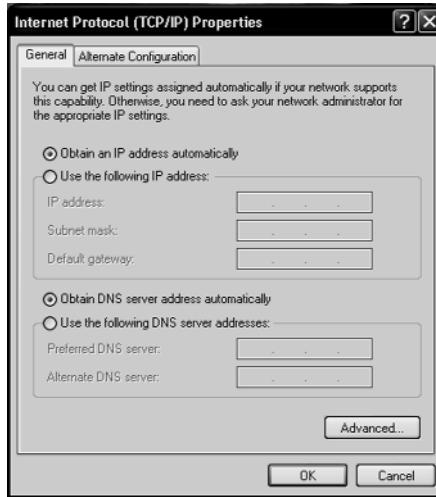
- 5 A további beállításokat a Windows Hálózati konfigurációs beállításokban kell elvégezni. Válassza a **Windows Start/Settings/Network Connections** menüpontot.

- 6 → A hálózati adapter áttekintése megjelenik.

Vezeték nélküli PC kapcsolat

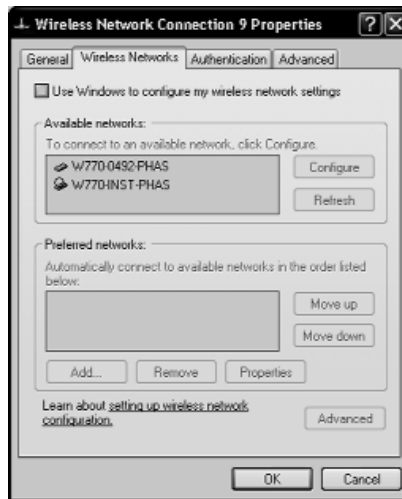
7 → A hálózati adapter **Properties** ablakában állítsa be az **Obtain an IP address automatically** opciót.

Kattintson az **OK** gombra.




→ Windows XP esetén: a **Properties** alatt válassza a **Wireless Networks** fület, és **törölje** a kijelölést a **Use Windows to configure my wireless network settings** opciónál.


Kattintson az **OK** gombra.



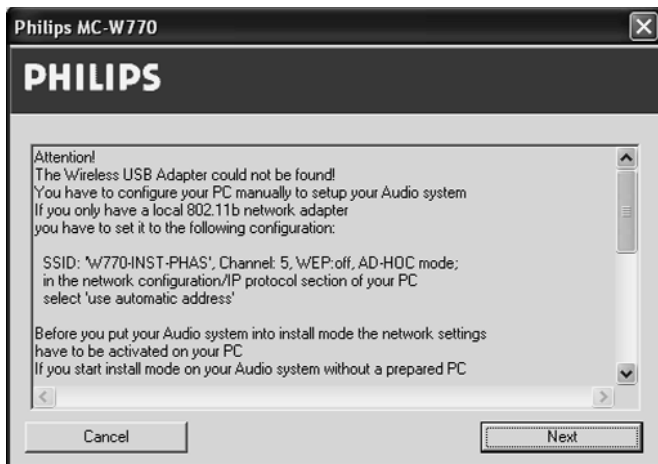
8 A vezeték nélküli hálózati adapter most már készen áll az MC W770-nel való telepítésre. A vezeték nélküli adapter segédprogramjával még egyszer ellenőrizheti, hogy megtörtént-e a helyes telepítési hálózat helyes hálózati paraméterekkel való beállítása és aktiválása.

9 Most aktiválnia kell az Expert Install módot az MC W770 rendszeren. Az MC W770-en a PC LINK  gombot megnyomva válassza ki hangforrásként a PC-t.

Vezeték nélküli PC kapcsolat

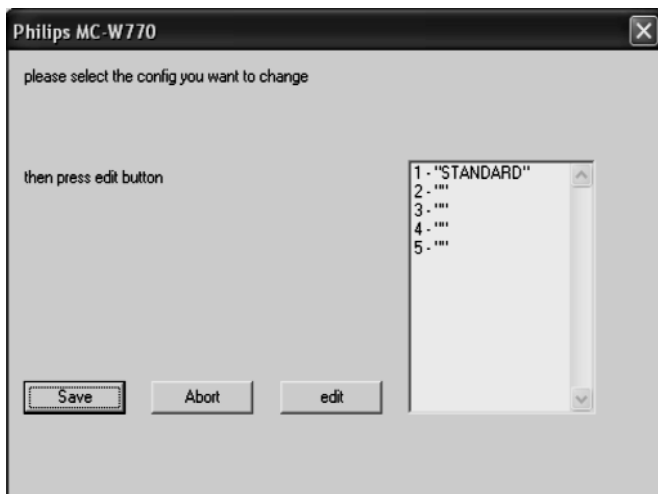
- 10** Tartsa lenyomva az MC W770-en a PC LINK  gombot legalább 5 másodpercig, amíg az INSTALLING felirat át nem gördül a készülék kijelzőjén.
- 11** Tartsa lenyomva az MC W770-en a HOME gombot legalább 2 másodpercig, amíg az EXPERT INSTALL felirat át nem gördül a készülék kijelzőjén.

- 12** Kattintson a **Next** gombra a hálózati beállítási programban a PC-n.



- 13** → A hálózati beállítási program most az MC W770 keresését végzi, és leolvassa az aktuális hálózati konfigurációkat a készülékről. A következő ablak jelenik meg.

Válasszon ki egy módosítani kívánt hálózati konfigurációt, a legjobb esetben egy üreset ("""). Nem módosíthatja a **STANDARD** opciót. Kattintson az **edit** gombra.

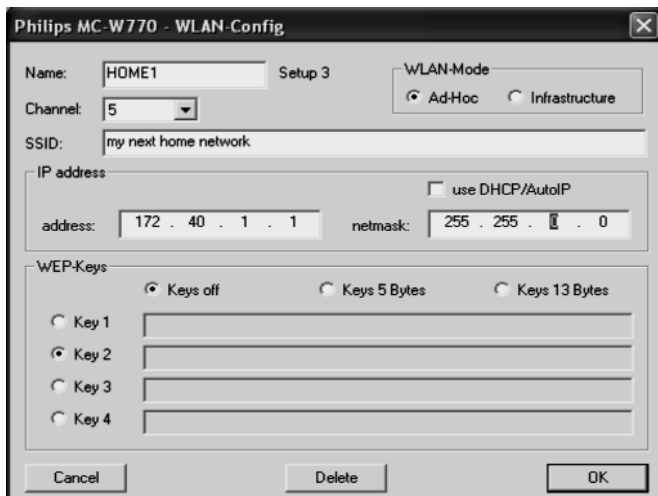


Vezeték nélküli PC kapcsolat

14 → A következő ablak jelenik meg.

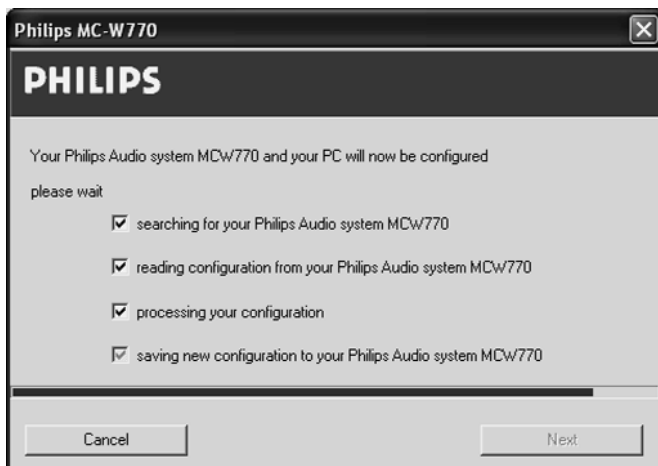
Adja meg a hálózat hálózati paramétereit, és kattintson az **OK** gombra. Ezután kattintson a **Save** gombra az előző ablakban.

Ajánlott, hogy hálózati biztonsági okokból WEP-kulcsos titkosítást használjon.



15 → A következő ablak jelenik meg:

A hálózati paraméterek átvitelre kerülnek az MC W770-re, és az egyik hálózati konfigurációként tárolásra kerülnek a készüléken.



- 16** → Az új hálózati beállítások tárolása megtörtént az MC W770 készüléken, és használatra készen állnak a készülék normál üzemeltetése során. A következő ablak jelenik meg:

Kattintson az **Exit** gombra a hálózati beállítási program bezárásához a PC-n.



- 17** Az MC W770 automatikusan kilép az Expert Install módból, és normál üzemelésre tér át. Be fog állítani egy hálózatot a normál üzemeléshez.
- 18** Most be kell állítania a PC vezeték nélküli adapterét arra a hálózatra, amelyet az imént tárolt az MC W770 készüléken, hogy mindkettő tudjon csatlakozni normál módban is (vezeték nélküli adapter még mindig az Expert Install módhoz van beállítva). Ennek elvégzéséhez használja ismét a vezeték nélküli adapter segédprogramját. A helyes működéshez a PC IP címét is megfelelően be kell állítani.
- 19** A PC telepítőszoftverében kattintson a **Next/Next/Finish** gombokra a PC telepítésből való kilépéshez.
- 20** Ne feledje, hogy a sikeres működéshez a Philips Media Manager szoftvernek is telepítve kell lennie és működnie kell egy olyan PC-n, amely a most beállított hálózat részét képezi.

Ha egynél több hálózati konfiguráció van tárolva az MC W770 készüléken, választhatja azt, amelynek a beállítása most történt (lásd a **Másik hálózat kiválasztása** pontot „A PC LINK funkció” c. fejezetben). Egyébként (egy hálózati konfiguráció van tárolva az MC W770-en) az audiókészülék csatlakozik a hálózathoz/PC-hez, és a PC kapcsolat teljes mértékben működőképes.

Tartalom

Műszaki adatok	44
-----------------------	----

Általános tudnivalók

A készülékkel szállított tartozékok	44
Környezetvédelmi szempontok	45
Karbantartás	45
A lemezek kezelése	45
Elhelyezés	45

Távírányító

A távírányító használata	46
A távírányító kezelőgombjai	46–47

Kezelőgombok és csatlakozók

A hátlapon	48
Az előlapon	48–49

Üzembe helyezés

A hangfalak csatlakoztatása	50
Az antennák csatlakoztatása	50
AM/MW antenna	50
FM antenna	50
PC szerver telepítése	51
Külső készülék csatlakoztatása	51
Hálózati feszültség	51

Vezeték nélküli PC kapcsolat lejátszás

A PC LINK funkció	52
Az aktuális szerver nevének megjelenítése	52
Másik PC szerver kiválasztása	52
Másik hálózat kiválasztása	52
Navigálás a műsorszámok között és lejátszásuk	53
Lejátszás közben	53

Alapműveletek

Bekapcsolás, készenléti módba kapcsolás	54
Bemutató mód	54
Az óra beállítása	55

Az óra megjelenítése	55
A fényerő tompítása	55
Hangerőszabályzás	56
A hangerő beállítása	56
MUTE	56
Hangszínszabályzás	56
DSC	56
VEC	56

Lejátszás

Lejátszható lemezek	57
A lemezek behelyezése	57
Lemezek lejátszása	58
Egy adott lemez közvetlen kiválasztása és lejátszása	58
Az összes behelyezett lemez lejátszása	58
A lejátszás befejezése	58
A lejátszás megszakítása és folytatása	58

Lejátszási funkciók

Kiválasztás és keresés	59
Szám kiválasztása leállított lejátszás esetén	59
Műsorszám kiválasztása lejátszás közben	59
Dallamrész megkeresése lejátszás közben	59
További kiválasztási és keresési opciók (csak MP3 CD-n)	59
Album kiválasztása leállított lejátszás esetén	59
Album kiválasztása lejátszás közben	59
Egy album valamelyik műsorszámának kiválasztása	59
Az album és a műsorszám nevének megjelenítése (csak MP3-CD-n)	60
SHUFFLE és REPEAT	60
Műsorszám, lemez vagy program ismételt lejátszása	60
SHUFFLE - a számok véletlen sorrendben történő lejátszása	60
Műsorszámok beprogramozása	61
A program törlése	61

Rádió

Hangolás egy rádióadóra	62
Rádióadók beprogramozása	62–63
Beprogramozás a „Plug and Play”	
funkció segítségével	62
Adók tárolása automatikus	
programozással	63
Adók tárolása kézi programozással	63
Hangolás egy beprogramozott	
rádióadóra	63
Beprogramozott rádióadó törlése	63
RDS	64
Az RDS információk	
végigkapsolása	64
Az óra automatikus beállítása az	
RDS segítségével	64
NEWS	65
A NEWS funkció bekapcsolása	65
A NEWS funkció kikapcsolása	65

Időkapcsoló

Ébresztőóra	66–67
Az időkapcsoló beállítása	66
Az időkapcsoló be- és kikapcsolása	67
Az időkapcsoló beállításának	
ellenőrzése	67
Elalváskapcsoló	68

Hibakeresés	68–69
-------------	-------

Gyakran feltett kérdések	70–75
--------------------------	-------

**A készülék megfelel az Európai
Közösség rádiófrekvenciás zavarra
vonatkozó előírásainak.**

**A Philips Consumer Electronics, BCU
Audio Video Entertainment ezennel
kijelenti, hogy a jelen MC-W770
termék megfelel az 1999/5/IEK sz.
irányelv lényegi követelményeinek és
más vonatkozó rendelkezéseinek.**

FIGYELEM

**Ha nem az itt ismertetett módon
használja és állítja be a
kezelőgombokat, illetve hajtja
végre a műveleteket, veszélyes
sugárzás érheti, vagy más,
bizonytalan kimenetelű esemény
történhet.**

VESZÉLY

**Nyitott helyzetben láthatatlan
lézersugárzás.
ÜGYELJEN ARRRA, HOGY NE ÉRJE
KÖZVETLEN SUGÁRHATÁS.**

Műszaki adatok / Általános tudnivalók

Műszaki adatok

Előzetes bejelentés nélkül módosíthatók.

Általános

Tápfeszültség _____ 230V / 50–60 Hz

Teljesítményfelvétel

Üzemi _____ 44 W

Készenléti _____ < 10 W

Energiatakarékos készenléti _____ < 0,5 W

Méretek,

sz x ma x mé _____ 175 x 285 x 340 mm

Súly (hangfalak nélkül) _____ 5,5 kg

Erősítő

Kimenő teljesítmény _____ 2 x 150 W MPO

2 x 75 W RMS (6 Ω, 1 kHz, 10% THD)

Frekvenciaátvitel _____ 50–20 000 Hz, - 3dB

Jel/zaj viszony _____ ≥ 75 dBA (IEC)

Bemeneti érzékenység

AUX/CDR IN _____ 500 mV/1 V

Kimenet

Hangfalak impedanciája _____ ≥ 6 Ω

Fejhallgató impedanciája 32 Ω – 1000 Ω

CD-váltó

Beprogramozható műsorszámok száma – 99

Frekvenciatartomány 50–20 000 Hz, - 3dB

Jel/zaj viszony _____ ≥ 75 dBA (IEC)

Csatornák

szétválasztása _____ ≥ 60 dB (1 kHz)

MPEG 1 Layer 3 (MP3-CD) — MPEG AUDIO

MP3 CD átviteli sebesség _____ 32-256 kbps

128 kbps ajánlott

Mintavételezési

frekvenciák _____ 32, 44,1, 48 kHz

Vezeték nélküli PC LINK

Vezeték nélküli szabvány _____ 802.11b

Frekvenciatartomány 50–20 000 Hz, - 3dB

Jel/zaj viszony _____ ≥ 75 dBA (IEC)

Teljes harmonikus torzítás _____ 0,3% (1 kHz)

Rádió

Hullámsáv

FM _____ 87,5–108 MHz

MW _____ 531–1602 kHz

Beprogramozható rádióadók száma _____ 40

Antenna

FM _____ 75 Ω huzal

AM _____ Hurokantenna

Hangfalak

Rendszer _____ 3-utas bass reflex

Impedancia _____ 6 Ω

Mélyszugárzó _____ 1 x 6,5"

Magassugárzó _____ 1 x 2"

Méretek,

sz x ma x mé _____ 175 x 285 x 248 mm

Tömeg _____ 3,1 kg egyenként

A készülékkel szállított tartozékok

- PC kapcsolati szoftver telepítő CD-ROM-ja
- Vezeték nélküli USB adapter és hosszabbító kábel
- Távirányító és 2 elem, AA méretű
- 2 hangfal és a csatlakoztatáshoz szükséges 2 kábel
- AM hurokantenna
- FM huzalantenna
- Hálózati csatlakozókábel

Környezetvédelmi szempontok

A készülék csomagolása főlegesen anyagokat nem tartalmaz. Mindent megtettünk annak érdekében, hogy a csomagolóanyagokat könnyen szét lehessen választani három egymű anyagra: karton (doboz), polisztirol (hungarocell) és polietilén (zacskók, védőlap).

Készüléke olyan anyagokból áll, melyek újrahasznosíthatók, ha a szétszerelést hozzáértő cég végzi. Kérjük, hogy a csomagolóanyagokat, kimerült elemeket és a kiöregedett készüléket a helyi előírások figyelembevételével helyezze a hulladékgyűjtőkbe.

Karbantartás

A készüléket puha, enyhén megnedvesített, szőszmentes ruhával tisztítsa. Soha ne használjon tisztítószert, mert azoknak korródáló hatásuk lehet.



Óvja a készüléket, elemeket és lemezeket a nedvességtől, csapadéktól, homoktól és a túlzott hőhatástól (mely fűtőtest közelében vagy közvetlen napsütésnek kitett helyen lehet).

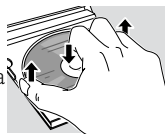


A készülék lemeztartóit mindig tartsa bezárva, hogy megvédjé a lencsét a porosodástól. Ha a készülék nem megfelelően olvassa a lemezeket, mielőtt javíttatni vinné a készüléket, a kereskedelmi forgalomban kapható tisztító CD-vel tisztítsa meg a lencsét. Más tisztítási módszerrel ne próbálkozzon, mert tönkretelheti a lencsét.

A lencse bepárasodhat, ha a készülék hideg helyről melegre kerül. Ilyenkor nem lehet lemezt lejátszani. Várjon a meleg helyen addig, míg a nedvesség el nem párolog.

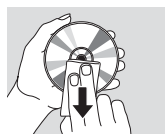
A lemezek kezelése

A lemezt úgy tudja könnyen kivenni a dobozából, hogy benyomja a középső rögzítőket, és közben emeli felfelé a lemezt. Használat után mindig vegye ki a készülékből a lemezt, és azt a dobozában tárolja.



Soha ne ragasszon a lemezre címkét. Ha felirattal kívánja ellátni a lemezt, puha filctollat használjon, és kizárólag a lemez feliratos oldalára írjon.

A lemezeket úgy tudja megtisztítani, hogy középtől a széle felé haladva áttörli egy puha, szőszmentes ruhával. Bármilyen tisztítószer károsíthatja a lemezt!

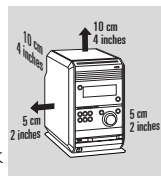


Elhelyezés

A készüléket sima, kemény és szilárd felületre helyezze.

Ne helyezze a készüléket olyan másik készülékre, mely hőt ad le (pl. rádióerősítő vagy erősítő).

Olyan helyre tegye a készüléket, ahol megfelelő a szellőzés, hogy a készülék belsejében keletkezett hő szabadon eltávozhasson. A készülék mögött és fölött legalább 10 cm, az oldalai mellett pedig 5 cm szabad helynek kell lennie.



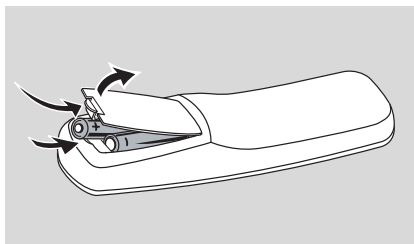
A készüléket nem érheti semmilyen cseppenő vagy fröccsenő folyadék.

Ne tegyen semmilyen veszélyforrást jelentő tárgyat a készülékre (pl. folyadékkal töltött tárgyak, égő gyertyák).

Ne takarjon el semmilyen szellőzőnyílást.

Távírányító

A távirányító használata



- 1 Nyissa ki a távirányító elemtartójának fedelét, és helyezzen be 2 darab **AA** (R06, UM-3) típusú tartós elemet.
- 2 Zárja le az elemtartó fedelét.

Soha ne használjon öreg és új, illetve különböző típusú elemeket vegyesen.

Vegye ki az elemeket, ha kimerültek, vagy ha hosszabb ideig nem szándékozik használni a távirányítót.

Az elemek vegyi anyagokat tartalmaznak, ezért a megfelelő hulladékgyűjtőbe kell azokat helyezni.

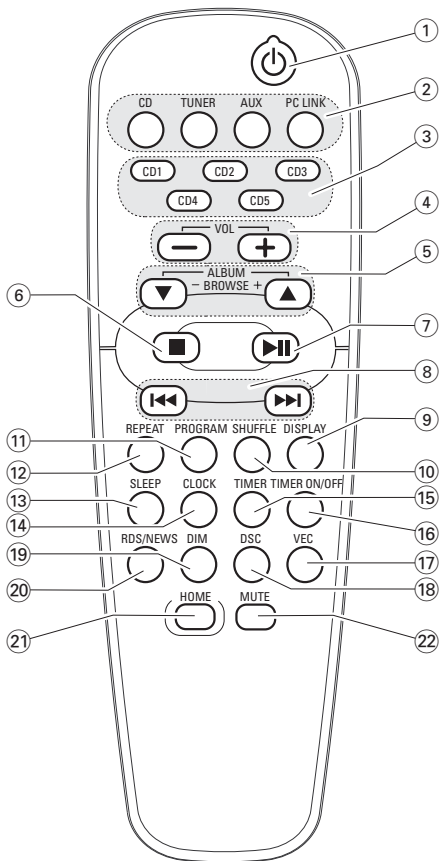
A távirányító gombjainak funkciója ugyanaz, mint a készüléken lévő megfelelő gombnak.

Fontos!

Először mindig ki kell választani a vezérelni kívánt hangforrást úgy, hogy megnyomja a megfelelő hangforrásválasztó gombot a távirányítón (például CD, TUNER). Utána kell kiválasztani a kívánt funkciót (például **◀◀**, **▶▶**, **▶▶▶**).

A távirányító addig marad a kiválasztott készülékre hangolva, míg meg nem nyomja a távirányítón másik forráskészülék gombját.

A távirányító kezelőgombjai



- ①  a készülék (energiatakarékos) készenléti módba kapcsolása
- ② **Hangforrásválasztó gombok CD**
a CD-váltó kiválasztása
TUNER
rádió kiválasztása és átkapcsolás a sávok között: TUNER FM és TUNER MW
AUX
csatlakoztatott külső készülék bemenetének kiválasztása és a bemeneti érzékenység átkapcsolása: AUX (nagy fokú bemeneti érzékenység) és AUX CDR (alacsony fokú bemeneti érzékenység)
PC LINK 
a csatlakoztatott PC kiválasztása hangforrásként
- ③ **CD1, CD2, CD3, CD4, CD5**
lemeztartó kiválasztása és a lejátszás indítása
- ④ **VOLUME - , VOLUME +**
a hangerő csökkentése/növelése
- ⑤ **ALBUM ▼ BROWSE - , ALBUM ▲ BROWSE +**
CD: az előző/következő album kiválasztása az MP3 CD-n
TUNER: az előző/következő beprogramozott rádióadó kiválasztása
PC LINK: az előző/következő szint kiválasztása
CLOCK vagy TIMER: az órák értékének beállítása
- ⑥  a lejátszás befejezése
- ⑦  a lejátszás elindítása és megszakítása
- ⑧  CD: – az előző/következő szám kiválasztása – keresés az aktuális számon belül vissza-felé/előre (tartsa lenyomva a gombot)
TUNER: – hangolás alacsonyabb/magasabb frekvenciájú rádióadóra (tartsa lenyomva a gombot fél másodpercnél tovább)
CLOCK vagy TIMER: a percek értékének beállítása
PC LINK: az előző/következő elem kiválasztása
- ⑨ **DISPLAY**
CD: az album és a műsorszám nevének kijelzése MP3 CD esetén
PC LINK: átkapcsolás a lejátszás során eltelt idő, a műsorszám neve és a fájlnev kijelzése között
- ⑩ **SHUFFLE**
a műsorszámok véletlen sorrendben történő lejátszása
- ⑪ **PROGRAM**
belépés a programmenübe
- ⑫ **REPEAT**
műsorszám, lemez vagy beprogramozott szám(ok) ismételt lejátszása
- ⑬ **SLEEP**
az elalváskapcsoló beállítása
- ⑭ **CLOCK**
– a beállított idő megjelenítése
– belépés órabeállítási módba (tartsa lenyomva 2 másodpercnél tovább)
- ⑮ **TIMER**
– az időkapcsoló beállításának megjelenítése
– belépés időkapcsoló-beállítási módba (tartsa lenyomva 2 másodpercnél tovább)
- ⑯ **TIMER ON/OFF**
az időkapcsoló be-/kikapcsolása
- ⑰ **VEC**
az előre beállított virtuális környezet kiválasztása
- ⑱ **DSC**
az előre beállított hangzás kiválasztása
- ⑲ **DIM**
a kijelző fényerejének beállítása
- ⑳ **RDS/NEWS**
TUNER: az RDS információk kiválasztása
Más módokban: a hírek be-/kikapcsolása
- ㉑ **HOME**
PC LINK: visszatérés a fájlstruktúra első szintjére
- ㉒ **MUTE**
a hang átmeneti kikapcsolása

9 **STANDBY-ON**

a készülék (energiatakarékos) készenléti módba kapcsolása

10 **iR**

a távirányító infravörös sugárzójának érzékelője

Megjegyzés: A távirányítót mindig erre az érzékelőre irányítsa.

11 kijelző

12 **hangforrás-jelzőfények**

amikor egy hangforrás aktív, a megfelelő jelzőfény világít

13 **SOURCE**

átkapcsolás a hangforrások között:

CD: a CD-váltó van kiválasztva

TUNER FM: az MW hullámsáv van kiválasztva

TUNER MW: az MW hullámsáv van kiválasztva

AUX: egy csatlakoztatott külső készülék számára a nagy fokú bemeneti érzékenység van kiválasztva

AUX CDR: egy csatlakoztatott külső készülék számára az alacsony fokú bemeneti érzékenység van kiválasztva

14 **HOME**

PC LINK: visszatérés a fájlstruktúra első szintjére

15 **PC LINK**

a csatlakoztatott PC kiválasztása hangforrásként

16 **VOLUME forgatógomb**

a hangerő beállítása

17 **▶||**

a lejátszás elindítása és megszakítása

18 **STOP DEMO** ■

– a lejátszás befejezése

– a bemutató mód kikapcsolása/ bekapcsolása (tartsa lenyomva 5 másodpercnél tovább)

19 **▶▶**

CD: – a következő műsorszám kiválasztása
– keresés az aktuális számon belül előre (tartsa lenyomva a gombot)

TUNER: hangolás magasabb frekvenciájú rádióadóra (tartsa lenyomva a gombot fél másodpercnél tovább)

CLOCK vagy TIMER: a percek értékének beállítása

PC LINK: a következő elem kiválasztása

20 **WIRELESS PC LINK jelzőfény**

PC LINK adatátvitel közben világít és villog

21

3,5 mm-es fejhallgató-csatlakozó

Megjegyzés: Ha fejhallgatót csatlakoztat, a hangfalak kikapcsolnak.

22 **◀◀**

CD: – az előző műsorszám kiválasztása
– keresés az aktuális számon belül visszafele (tartsa lenyomva a gombot)

TUNER: hangolás alacsonyabb frekvenciájú rádióadóra (tartsa lenyomva a gombot fél másodpercnél tovább)

CLOCK vagy TIMER: a percek értékének beállítása

PC LINK: az előző elem kiválasztása

23 **ALBUM/PRESET ▼ BROWSE –**

CD: az előző album kiválasztása az MP3 CD-n
TUNER: az előző beprogramozott rádióadó kiválasztása

PC LINK: az előző keresett elem kiválasztása a kiválasztott BROWSE módban

CLOCK vagy TIMER: az órák értékének beállítása

PC LINK: az előző szint kiválasztása

24 **ALBUM/PRESET ▲ BROWSE +**

CD: a következő album kiválasztása az MP3 CD-n
TUNER: a következő beprogramozott rádióadó kiválasztása

PC LINK: a következő szint kiválasztása

CLOCK vagy TIMER: az órák értékének beállítása

Üzembe helyezés

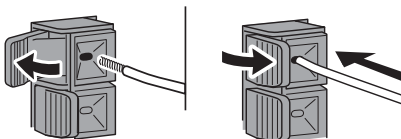
Figyelmeztetés:

Soha ne csatlakoztasson készülékeket, és ne változtassa meg a csatlakoztatásokat olyankor, amikor a hálózati feszültség be van kapcsolva.

A hangfalak csatlakoztatása

Csak a készülékkel szállított hangfalakat használja. Egyéb hangfalak használata károsíthatja a készüléket, vagy kedvezőtlenül befolyásolhatja a hangminőséget.

- Csatlakoztassa a bal oldali hangfal kábelét az L (piros és fekete), a jobb oldali hangfal kábelét az R (piros és fekete) jelzésű csatlakozóba:



Nyomja ki a piros kimeneten lévő szorítókapcsot, és teljesen illessze be a színes (vagy jelölt) hangfalkábel szigetetlen részét az aljzatba, majd engedje fel a szorítókapcsot.

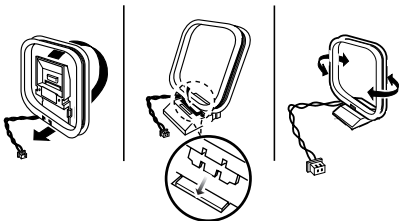
Nyomja ki a fekete kimeneten lévő szorítókapcsot, és teljesen illessze be a fekete (vagy jelöletlen) hangfalkábel szigetetlen részét az aljzatba, majd engedje fel a szorítókapcsot.

Az antennák csatlakoztatása

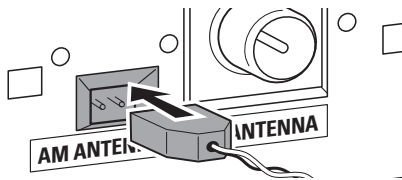
AM/MW antenna

A készülékkel szállított hurokantenna a szabadban nem használható.

- 1 Az alábbi ábrának megfelelően szerelje össze a hurokantennát.



- 2 Az alábbi ábrának megfelelően csatlakoztassa a hurokantennát az AM ANTENNA bemenetbe.

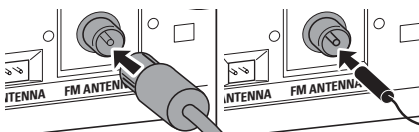


- 3 Állítsa be úgy az antennát, hogy optimális legyen a vétel (a lehető legmesszebbre a TV-től, képmagnótól és más sugárforrásoktól).

FM antenna

A készülékkel szállított huzalantenna csak a közeli rádióadók vételét segíti. A jobb vétel elérése érdekében azt ajánljuk, hogy használjon központi vagy külső antennát.

- 1 Húzza ki a huzalantennát, és csatlakoztassa az FM ANTENNA bemenetbe az alábbi ábrának megfelelően.



Megjegyzés: Ha központi vagy külső antennát használ, akkor azt csatlakoztassa az FM ANTENNA bemenetbe a huzalantenna helyett.

- 2 Helyezze el úgy az antennát, hogy optimális legyen a vétel (a lehető legmesszebbre a TV-től, képmagnótól és más sugárforrásoktól).
- 3 Rögzítse az antenna végét a falhoz.

PC szerver telepítése

Lásd „Vezeték nélküli PC kapcsolat Gyors telepítés” c. fejezetet.

Külső készülék csatlakoztatása

Lehetősége van arra, hogy további készüléket, pl. televíziót, képmagnót vagy CD-felvevőt csatlakoztasson a rendszerhez. Választhat a nagy fokú bemeneti érzékenység (pl. csatlakoztatott TV vagy képmagnó esetén) és alacsony fokú bemeneti érzékenység (pl. csatlakoztatott CD-felvevő esetén) között.

- 1 Csatlakoztassa egy RCA kábel piros csatlakozóját a piros AUX IN R bemenetbe, a fehéret pedig a fehér AUX IN L bemenetbe.
- 2 Csatlakoztassa az RCA kábel másik végét a külső készülék audio kimeneteibe.
- 3 Nyomja meg ismételten a SOURCE gombot a készüléken, amíg az AUX nincs kiválasztva.
→ **AUX**: egy csatlakoztatott külső készülék számára a nagy fokú bemeneti érzékenység van kiválasztva.
Az alacsony fokú bemeneti érzékenység kiválasztásához tartsa lenyomva 2 másodpercnél tovább a SOURCE gombot a készüléken, amíg az AUX CDR nincs kiválasztva.
→ **AUX CDR**: egy csatlakoztatott külső készülék számára az alacsony fokú bemeneti érzékenység van kiválasztva.
A bemeneti érzékenység átkapcsolásához tartsa ismét lenyomva a készüléken a SOURCE gombot 2 másodpercig, **vagy** Addig nyomja meg ismételten a távirányítón lévő AUX gombot, míg a kívánt érzékenység (**AUX** vagy **AUX CDR**) meg nem jelenik a kijelzőn.

Megjegyzés: Nem lehet lemezjátszót közvetlenül az AUX IN L/R bemenetbe csatlakoztatni. Ha lemezjátszót akar használni, akkor a készülék AUX IN L/R bemenetéhez egy RIAA-erősítőt kell csatlakoztatnia. Utána a RIAA-erősítőhöz

csatlakoztathatja a lemezjátszót.

Hálózati feszültség

Az adattábla a készülék hátoldalán található.

- 1 Ellenőrizze, hogy az adattáblán látható feszültségérték megfelel-e a helyi hálózati feszültség értékének. Ha nem, akkor forduljon a forgalmazóhoz vagy a szervizhez.
 - 2 **Mielőtt a hálózati feszültséget bekapcsolná, ellenőrizze, hogy elvégzett-e minden csatlakoztatást.**
 - 3 Csatlakoztassa a készülékkel szállított hálózati kábelt az AC MAINS ~ bemenetbe és a fali dugaljba. Ekkor a készülék feszültséget kap a hálózatról.
- Amikor a hálózati kábelt először csatlakoztatja a fali dugaljba, a TUNER és az AUTO INSTALL – PRESS PLAY felirat jelenik meg a kijelzőn. Vagy nyomja meg a készüléken a ►|| gombot az összes elérhető rádióadó automatikus beprogramozásához (lásd még a „Rádióadó beprogramozása” c. fejezetet), vagy ha nem kívánja most tárolni az adatokat, a kilépéshez nyomja meg a készüléken a ■ gombot.

Ha a készüléket készenléti módba kapcsolja, akkor is fogyaszt valamennyi energiát. **Ha teljesen feszültségmentesíteni akarja a készüléket, húzza ki a hálózati csatlakozót a fali dugaljból.**

A készülék túlmelegedését elkerülendő biztonsági áramkör van a készülékbe építve. Ezért előfordulhat, hogy szélsőséges körülmények között a készüléke kikapcsol. Ha ez előfordulna, kapcsolja ki a készüléket, és várjon, amíg kihűl, mielőtt visszakapcsolná.

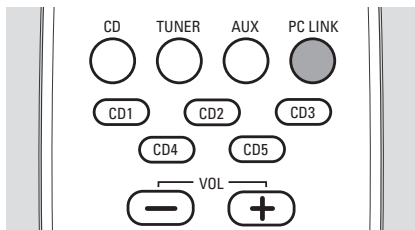
Vezeték nélküli PC kapcsolat lejátszás


FONTOS!

Előkészületek, lásd „Vezeték nélküli PC kapcsolat Gyors telepítés” c. fejezetet a www.philips.com/support.

A PC LINK funkció

A PC LINK funkció lehetőséget ad a PC-n lévő zenei gyűjteménynek a készüléken keresztül történő lejátszására. Mielőtt a lejátszás megkezdődhetne, el kell indítani a csatlakozást egy telepített hálózathoz/szerverhez. Ellenőrizze, hogy a vezeték nélküli USB adapter csatlakoztatva van-e, vagy hogy a másféle hálózati kapcsolat megfelelően működik-e.




- 1 Kapcsolja be a PC-t, és várjon, amíg a PC bootolása befejeződik.
- 2 A PC LINK  gombot megnyomva válassza ki hangforrásként a PC-t.
 - A PC LINK felirat megjelenik a kijelzőn.
 - A SERVER felirat megjelenik, és az utolsó aktív szerver neve átgördül a kijelzőn.
 - Az utolsó aktív szerver neve megjelenik, és a CONNECTING felirat átgördül a kijelzőn.
- 3 Amint a csatlakozás létrejött:
 - A PC LINK felirat megjelenik, és egy műsorszám neve átgördül a kijelzőn.



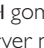

Megjegyzés: Az utoljára játszott számot tárolja és automatikusan kiválasztja a rendszer. Azonban ha az egyik PC szerverről egy

másikra vált át, az első műsorszám kerül kiválasztásra.

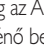

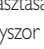
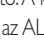
Az aktuális szerver nevének megjelenítése

- Az aktuális szerver nevének megjelenítéséhez nyomja meg a PC LINK  gombot olyankor, amikor a kijelzőn **sem** szervernév, **sem** pedig hálózati név nem látható.
 - A SERVER felirat megjelenik, és az aktuális szerver neve átgördül a kijelzőn.

Másik PC szerver kiválasztása

- A további telepített PC szerverek közötti váltáshoz (lásd az www.philips.com/support címszót) nyomja meg a PC LINK  gombot.
 - A SERVER felirat megjelenik, és a következő szerver neve átgördül a kijelzőn.A kijelzőn megjelenő szerver kiválasztásához nyomja meg a  vagy  gombot ahányszor szükséges, amíg egy szerver neve nem látható. A kiválasztott szerver jóváhagyásához nyomja meg az ALBUM  gombot.

Másik hálózat kiválasztása

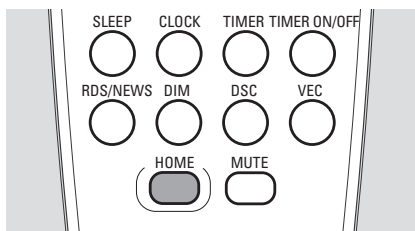
- 1 A további telepített PC hálózatok (lásd www.philips.com/support címszót) közötti váltáshoz nyomja meg a PC LINK  gombot, majd pedig az ALBUM  gombot a hálózatkijelzésbe történő belépéshez. A kijelzőn megjelenő hálózat kiválasztásához nyomja meg a  vagy  gombot ahányszor szükséges, amíg egy hálózat neve nem látható. A kiválasztott hálózat jóváhagyásához nyomja meg az ALBUM  gombot.
 - Megjegyzés: Ha a hálózat nem elérhető, az első szerver neve megjelenik, és a NO CONNECTION felirat átgördül a kijelzőn.*
- 2 A hálózathoz való csatlakozás után a PC szerver kiválasztása automatikusan történik.
 - A szerver neve megjelenik, és a CONNECTING felirat átgördül a kijelzőn.
 - Megjegyzés: Ha semmilyen csatlakozás nem észlelhető, a szerver neve megjelenik, és a NO CONNECTION felirat átgördül a kijelzőn.*

Vezeték nélküli PC kapcsolat lejátszás

Navigálás a műsorszámok között és lejátszásuk (a központi rendszer ábrája a 2. oldalon található, Felhasználói útmutatók)

A kívánt számok könnyebb megtalálása érdekében a következőképpen navigálhat:
BROWSE **-**: lépés egy szinttel lefele
BROWSE **+**: lépés egy szinttel felfele
◀◀: ugrás az előző elemre ugyanazon a szinten
▶▶: ugrás a következő elemre ugyanazon a szinten

- 1 A BROWSE **+** vagy BROWSE **-** gombot ismételten megnyomva válassza ki a kívánt szintet.
→ A kiválasztott szint (pl. ALBUM) és a kiválasztott elem neve (pl. az első album neve) megjelenik a kijelzőn.
 - 2 A **◀◀** vagy **▶▶** gombot ismételten megnyomva válasszon ki egy elemet a kiválasztott szinten belül.
→ A kiválasztott szint neve (pl. az első album neve) és a kiválasztott elem neve megjelenik a kijelzőn.
- A fájlstruktúra első szintjére való visszatéréshez nyomja meg a HOME gombot.



Megjegyzés: A készülék kilép a navigálás módból, ha 30 másodpercen keresztül nem nyom meg egyetlen gombot sem.

- 3 Nyomja meg a **▶||** gombot a lejátszás megkezdéséhez.
→ A PC LINK felirat megjelenik, és a műsorszám neve átgördül a kijelzőn.

→ A PC LINK felirat és a lejátszás során eltelt idő megjelenik.

Lejátszás közben

- A lejátszás során eltelt idő, a műsorszám neve és a fájlnev megjelenítése közötti átkapcsoláshoz nyomja meg ismételten a távirányítón lévő DISPLAY gombot.
- Az aktuális műsorszámon belül egy bizonyos dallamrész visszafele vagy előrefele való megkereséséhez tartsa lenyomva a **◀◀** vagy **▶▶** gombot, és a kívánt dallamrésznél engedje fel a gombot.
- A **◀◀** vagy **▶▶** gombot megnyomva ugorjon a kiválasztott lemezen az előző vagy a következő műsorszám elejére.
- A számok véletlen sorrendben történő lejátszásához nyomja meg a távirányítón a SHUFFLE gombot.
→ A PC LINK felirat megjelenik, és pl. a SHUFFLE TRACKS felirat átgördül a kijelzőn.

A funkció kikapcsolásához nyomja meg ismét a távirányítón lévő SHUFFLE gombot.

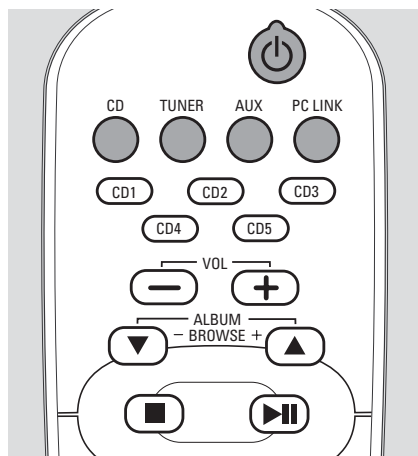
- A műsorszámok ismételt lejátszásához nyomja meg a távirányítón lévő REPEAT gombot ismételten a következők kiválasztásához:
→ **REPEAT TRACK**: Az aktuális műsorszám ismételt lejátszása.
→ **REPEAT ALL**: Az aktuális beállításban lévő összes szám ismételt lejátszása.




Ha vissza kíván térni a normál lejátszáshoz, addig nyomja meg ismételten a távirányítón lévő REPEAT gombot, míg a REPEAT OFF felirat meg nem jelenik a kijelzőn.

- 4 Nyomja meg a STOP **■** gombot a lejátszás befejezéséhez.

Alapműveletek

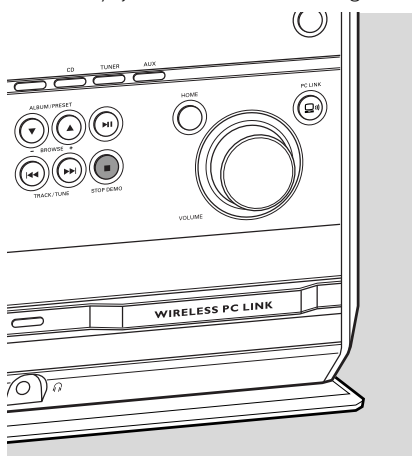
Bekapcsolás, készenléti módba kapcsolás







- **A készülék aktív módba való kapcsolásához** nyomja meg a távirányítón az egyik hangforrásválasztó gombot (CD, TUNER, AUX, PC LINK), vagy válasszon ki egy hangforrást a SOURCE gomb ismételt megnyomásával a készüléken, amíg a CD, TUNER vagy AUX felirat meg nem jelenik a kijelzőn, vagy válassza ki hangforrásként a PC-t a készüléken a PC LINK  gomb megnyomásával.
- **A készülék készenléti módba kapcsolásához** tartsa lenyomva a STANDBY-ON  gombot 2 másodpercnél tovább.
→ Az óra megjelenik a kijelzőn.
- **A készülék energiatakarékos készenléti módba való átkapcsolásához** nyomja meg a STANDBY-ON  gombot.

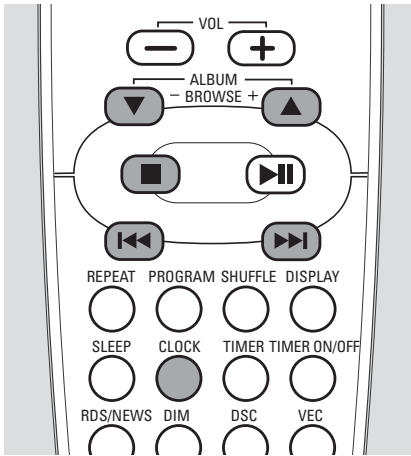
Bemutató mód

Bemutató módban megismerhetők a készülék nyújtotta különféle lehetőségek.



- **A bemutató mód bekapcsolásához** tartsa lenyomva a STOP DEMO  gombot 5 másodpercig készenléti vagy energiatakarékos módban, amíg a DEMO  felirat meg nem jelenik a kijelzőn.
- **A bemutató mód kikapcsolásához** tartsa lenyomva a STOP DEMO  gombot 5 másodpercig ismét, amíg a DEMO  OFF felirat meg nem jelenik a kijelzőn.

Az óra beállítása



- 1 Tartsa lenyomva a távirányítón a CLOCK gombot több, mint 2 másodpercig.
→ A SET CLOCK felirat megjelenik a kijelzőn, az órák és a percek számjegyei villogni kezdenek.
 - 2 Nyomja meg ismételten a távirányítón az ALBUM ▲ vagy ALBUM ▼ gombot az órák értékének beállításához.
 - 3 Nyomja meg ismételten a távirányítón a ◀◀ vagy ▶▶ gombot a percek értékének beállításához.
 - 4 Nyomja meg a távirányítón a CLOCK gombot a beállítás jóváhagyásához.
→ Az óra a beállított időt mutatja.
- Az órabéállítás tárolása nélküli kilépéshez nyomja meg a STOP ■ gombot.

Megjegyzések:

Az órabéállítás törlődik, amikor a rendszert leválasztják a tápfeszültségről.

A készülék kilép az órabéállítás módból, ha 90 másodpercen keresztül nem nyom meg egyetlen gombot sem.

Az órának az RDS adó által sugárzott órajelről történő automatikus beállításához lásd „Az óra automatikus beállítása az RDS segítségével” c. fejezetet.

Az óra megjelenítése

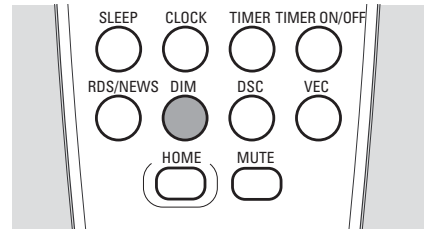
Ez a funkció a beállított időt mutatja.

- Bármilyen módban (kivéve az óra és az időkapcsoló beállítását) nyomja meg ismételten a távirányítón a CLOCK gombot az órajelzés és a normál kijelzés közötti átkapcsoláshoz.

Megjegyzés: Ha az órajelzés alatt egy olyan gombot nyom meg, amely módosítja a kijelzést, rövid ideig a megnyomott gombra vonatkozó információ látható. Ezután ismét az óra jelenik meg a kijelzőn.

A fényerő tompítása

Ezzel a funkcióval szabályozhatja a kijelző fényerejét.

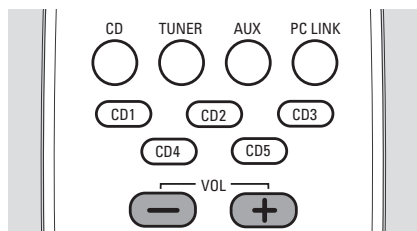


- **Készenléti módban** nyomja meg a távirányítón lévő DIM gombot ismételten a következők közötti átváltáshoz:
→ Az óra fél fényerővel jelenik meg a kijelzőn.
→ Az óra teljes fényerővel jelenik meg a kijelzőn.
- **Válasszon ki egy hangforrást** (CD, AUX, TUNER vagy PC LINK) és nyomja meg a távirányítón lévő DIM gombot ismételten a következők közötti átváltáshoz:
→ DIM 1: jelzőfények bekapcsolva, kijelzés teljes fényerővel, spektrumanalizátor kikapcsolva
→ DIM 2: jelzőfények bekapcsolva, kijelzés fél fényerővel, spektrumanalizátor bekapcsolva
→ DIM 3: jelzőfények kikapcsolva, kijelzés fél fényerővel, spektrumanalizátor kikapcsolva
→ DIM OFF: jelzőfények bekapcsolva, kijelzés teljes fényerővel, spektrumanalizátor bekapcsolva

Alapműveletek

Hangerőszabályzás

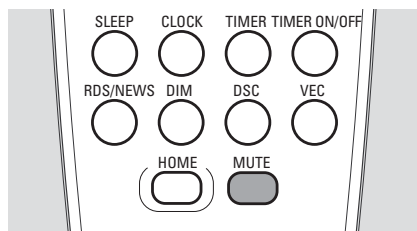
A hangerő beállítása



- Állítsa be a hangerőt a készüléken lévő VOLUME forgatógombbal, illetve a távirányítón lévő VOLUME+ vagy VOLUME- gombbal.
 - A VOLUME felirat és az aktuális érték (1 és 39 között) jelenik meg a kijelzőn.
 - A VOLUME MIN a minimális hangerőszint. A VOLUME MAX a maximális hangerőszint.

MUTE

Átmenetileg kikapcsolhatja a hangot anélkül, hogy kikapcsolná a készüléket.



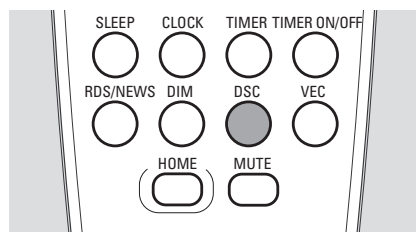
- 1 Nyomja meg a távirányítón a MUTE gombot a hang kikapcsolásához.
 - A kiválasztott hangforrás és a MUTE felirat megjelenik a kijelzőn. A lejátszás hang nélkül folytatódik tovább.
- 2 Nyomja meg ismét a távirányítón a MUTE gombot a hang visszakapcsolásához.

Hangszínszabályzás

Az optimális hangzás elérése érdekében a következő hangszínszabályzók közül egyszerre csak az egyiket állítsa be: DSC vagy VEC.

DSC

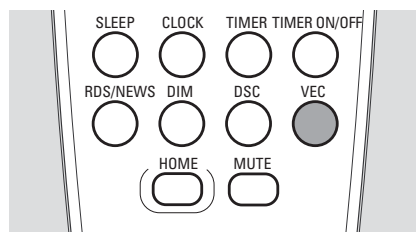
A **D**igital **S**ound **C**ontrol lehetővé teszi valamelyik előre beállított hangzási mód kiválasztását.



- A DSC gombot ismételten megnyomva válassza ki a kívánt hangzási módot.
 - A kiválasztott hangforrás és az POP, ROCK, JAZZ vagy OPTIMAL felirat megjelenik a kijelzőn.

VEC

A **V**irtual **E**nvironment **C**ontrol lehetővé teszi valamelyik előre beállított körülölelő hangzás kiválasztását.



- A VEC gombot ismételten megnyomva válassza ki a körülölelő hangzás kívánt beállítását.
 - A kiválasztott hangforrás és a CYBER, HALL, CONCERT vagy CINEMA felirat megjelenik a kijelzőn.

Lejátszható lemezek

Ezen a készüléken a következő lemezeket lehet lejátszani (az emblémákat lásd lentebb):

- Minden műsoros audio CD



- Minden véglegesített audio CDR és CDRW lemez



- MP3 CD (CD-ROM MP3 műsorszámokkal)

Támogatott MP3 lemezformátumok

Ez a készülék az alábbi formátumokat támogatja:

- **Lemezformátum:** ISO 9660, Joliet vagy UDF 1.5
- **Mintavételezési frekvenciák:** 32 kHz, 44,1 kHz, 48 kHz
- **Átviteli sebesség:** 32–256 kbps, változó adatátviteli sebesség
- **ID3-tag:** V1.1, V2.2, V2.3, V2.4
- **A címek maximális száma:** 999 (a fájlnev hosszától függően)
- **Az albumok maximális száma:** 99

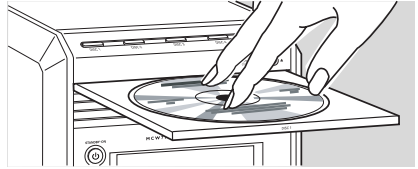
Fontos!

1) Ezzel a rendszerrel csak szabványos lemezeket lehet lejátszani. Ezért ne használjon semmilyen, a kereskedelmi forgalomban kapható kiegészítőt, például lemezrögzítő gyűrűt, lemezkezelő lapot, mert begyűrődhet a váltó mechanikájába.

2) Egy tartóba mindig csak egy lemezt tegyen.

3) Előfordulhat, hogy a készülék azokat a CD-lemezeket, melyek valamely lemez cég copyright védelmi technológiájával vannak levédve, nem tudja lejátszani.

A lemezek behelyezése



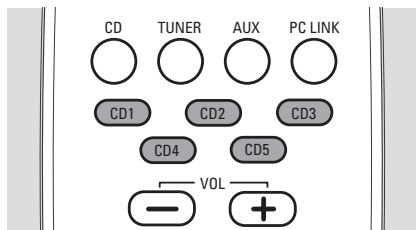
- 1 Nyomja meg a készüléken az OPEN/CLOSE ▲ gombot
→ A CD és a SELECT DISC felirat megjelenik a kijelzőn.
- 2 Nyomja meg az egyik lemezválasztó gombot (DISC 1, DISC 2, DISC 3, DISC 4, vagy DISC 5) a készüléken a kinyitni kívánt lemeztartó kiválasztásához
→ A CD 1 (vagy 2, 3, 4, 5) és az OPEN 1 (vagy 2, 3, 4, 5) felirat megjelenik a kijelzőn, és a kiválasztott tartó kinyílik.
- 3 Helyezze be a lemezt a feliratos oldalával felfele. Kétoldalas lemezek esetén a lejátszani kívánt oldalával lefele helyezze be a lemezt.
- 4 Nyomja meg ismét a készüléken az OPEN/CLOSE ▲ gombot a lemeztartó bezárásához.
→ A tartó bezárul, és a CD 1 (vagy 2, 3, 4, 5) és a READING felirat megjelenik a kijelzőn.
→ Ha nem véglegesített lemezt tesz be, akkor a DISC NOT FINALIZED felirat jelenik meg a kijelzőn.
→ A CD 1 (vagy 2, 3, 4, 5) felirat, a lemezen lévő műsorszámok száma és a lemez teljes lejátszási ideje jelenik meg a kijelzőn.

Csak MP3 CD esetén:

- A CD 1 (vagy 2, 3, 4, 5) és a READING felirat megjelenik a kijelzőn. A sok műsorszám miatt ez akár 2 percig is eltarthat.
- Az első album neve átgördül a kijelzőn.
- Az aktuális album száma és az első műsorszám sorszáma jelenik meg a kijelzőn. Ha nem található album, az NO ALBUM felirat jelenik meg.
- További lemezeknek a többi tálcába való behelyezéséhez ismétlje meg a 1–4. lépést.
Megjegyzés: Egyszerre csak egy tartó nyitható ki. Ha egy tartó nyitva van, és megpróbál kinyitni egy másikat, a már nyitva lévő tartó először bezáródik, mielőtt a másik tartó kinyílna.

Lemezek lejátszása

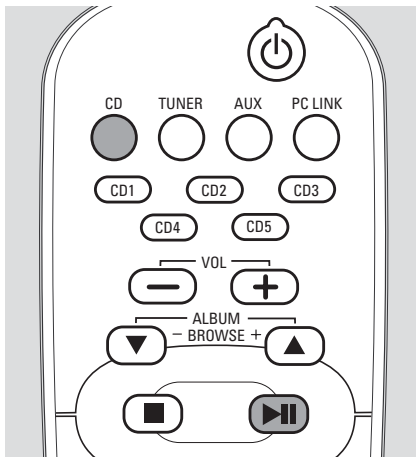
Egy adott lemez közvetlen kiválasztása és lejátszása



- Nyomja meg a DISC 1, DISC 2, DISC 3, DISC 4 vagy DISC 5 lemezválasztó gombot egyikét a készüléken, illetve a CD 1, CD 2, CD 3, CD 4 vagy CD 5 gombot a távirányítón a kiválasztott tartóban lévő lemez lejátszásának elindításához.

→ A CD 1 (vagy 2, 3, 4, 5) felirat, az aktuális műsorszám sorszáma és a lejátszás során eltelt idő jelenik meg a kijelzőn. Egy villogó CD szimbólum jelzi az aktív lemeztartót.

Az összes behelyezett lemez lejátszása



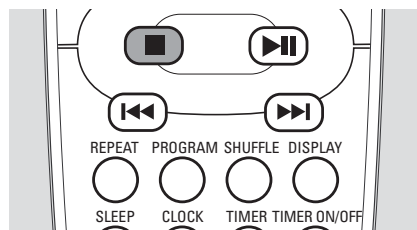
- 1 Nyomja ismételten meg a SOURCE gombot a készüléken, amíg a CD nincs kiválasztva, vagy nyomja meg a CD gombot a távirányítón.

- 2 Nyomja meg a ▶▶ gombot a lejátszás megkezdéséhez.

→ A lejátszás az aktuális lemez első műsorszámától indul. Az összes behelyezett lemez lejátszásra kerül. Ha az egyik tartó üres, a következő rendelkezésre álló lemez kerül kiválasztásra.

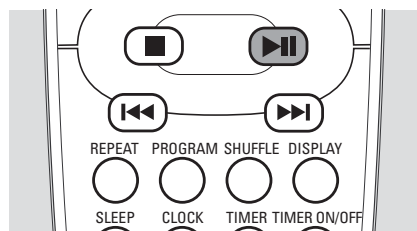
→ A CD 1 (vagy 2, 3, 4, 5) felirat, az aktuális műsorszám sorszáma és a lejátszás során eltelt idő jelenik meg a kijelzőn. Egy villogó CD szimbólum jelzi az aktív lemeztartót.

A lejátszás befejezése



- Nyomja meg a STOP ■ gombot a lejátszás befejezéséhez.
- A lejátszás befejeződik. Ha 30 percig nem nyomnak meg semmilyen gombot, a készülék készenléti módba kapcsol.

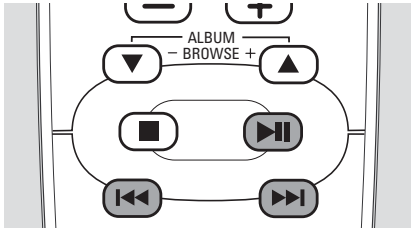
A lejátszás megszakítása és folytatása



- 1 Lejátszás közben nyomja meg a ▶▶ gombot a lejátszás megszakításához.
- A kijelzőn az a lejátszási időpont villog, amikor megszakította a lejátszást.
- 2 Nyomja meg ismét a ▶▶ gombot a lejátszás folytatásához.

Kiválasztás és keresés

Szám kiválasztása leállított lejátszás esetén



- 1 A **◀◀** vagy **▶▶** gombot ismételten megnyomva ugorjon a kívánt műsorszám sorszáma.
- 2 Nyomja meg a **▶▶** gombot a lejátszás megkezdéséhez.
→ A lejátszás a kiválasztott műsorszámmal kezdődik.

Műsorszám kiválasztása lejátszás közben

- A **◀◀** vagy **▶▶** gombot megnyomva ugorjon a kiválasztott lemezen az előző vagy a következő műsorszám elejére.
→ A lejátszás a kiválasztott műsorszámmal folytatódik.

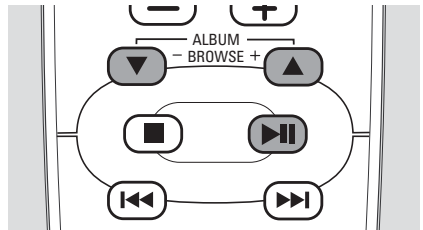
Dallamrész megkeresése lejátszás közben

- 1 A **◀◀** vagy **▶▶** gombot lenyomva tartva keresse meg visszafelé vagy előrefele a kívánt dallamrész az aktuális számon belül.
→ Elkezdődik a keresés, és a lejátszás halkabban folytatódik.
- 2 Ha megtalálta a keresett dallamrész, engedje fel a gombot.
→ A lejátszás a szokásos módon folytatódik.

Megjegyzés: *SHUFFLE* módban a **◀◀** gomb megnyomása nem befolyásolja az aktuális lejátszást.

További kiválasztási és keresési opciók (csak MP3 CD-n)

Album kiválasztása leállított lejátszás esetén



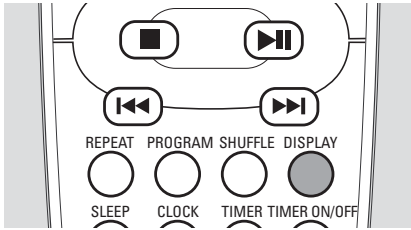
- Az **ALBUM ▲** vagy **ALBUM ▼** gombot ismételten megnyomva keresse meg a kiválasztani kívánt album számát.
→ A **CD 1** (vagy **2, 3, 4, 5**) felirat, az album neve, utána pedig az előadó neve és a műsorszám neve átgördül a kijelzőn.
→ Az album száma és az első műsorszám sorszáma jelenik meg a kijelzőn.
 - A teljes album lejátszásának megkezdéséhez nyomja meg a **▶▶** gombot.
- ### Album kiválasztása lejátszás közben
- Az **ALBUM ▲** vagy **ALBUM ▼** gombot ismételten megnyomva ugorjon a kiválasztott lemezen az előző vagy a következő album elejére.
→ A lejátszás a kiválasztott album első számával folytatódik, ha nem nyomja meg ismét a gombot.
→ A **CD 1** (vagy **2, 3, 4, 5**) felirat, az album neve, utána pedig az aktuális műsorszám sorszáma és a lejátszás során eltelt idő jelenik meg a kijelzőn.

Egy album valamelyik műsorszámának kiválasztása

- A **◀◀** vagy **▶▶** gombot ismételten megnyomva ugorjon a kívánt műsorszámra.
→ A **CD 1** (vagy **2, 3, 4, 5**) felirat megjelenik, és a műsorszám neve átgördül a kijelzőn.
→ Ha leállított lejátszásnál nyomta meg a **◀◀** vagy **▶▶** gombot: Az album száma és a kiválasztott műsorszám sorszáma jelenik meg a kijelzőn.
→ Ha lejátszás közben nyomta meg a **◀◀** vagy **▶▶** gombot: A műsorszám sorszáma és a lejátszása során eltelt idő jelenik meg a kijelzőn.

Lejátszási funkciók

Az album és a műsorszám nevének megjelenítése (csak MP3 CD-n)



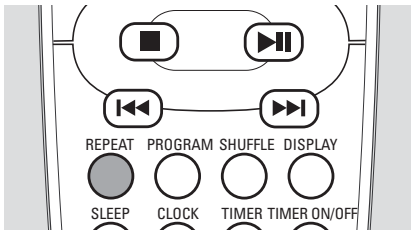
- Lejátszás közben a távirányítón lévő DISPLAY gombot megnyomva a következő információk jeleníthetők meg úgy, hogy átgördülnek egyszer a kijelzőn (ha rendelkezésre állnak):

- Az album neve
- A műsorszám neve

SHUFFLE és REPEAT

Műsorszám, lemez vagy program ismételt lejátszása

- 1 Lejátszás közben a távirányítón lévő



REPEAT gombot ismételten megnyomva a következő lehetőségek közül választhat:

- **REPEAT TRACK:** Az aktuális műsorszám ismételt lejátszása.
- **REPEAT DISC:** A teljes kiválasztott lemez ismételt lejátszása.
- **REPEAT PROG TRACK:** Az aktuális beprogramozott műsorszám ismételt lejátszása (csak ha a program mód aktív).
- **REPEAT ALL PROG:** Az összes beprogramozott műsorszám ismételt lejátszása (csak ha a program mód aktív).

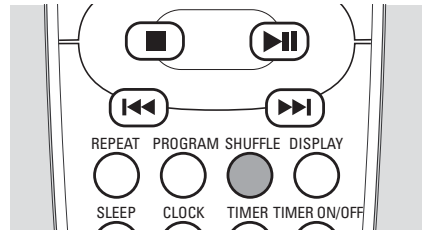
- 2 A lejátszás a kiválasztott módban elkezdődik.
- 3 Ha vissza kíván térni a normál lejátszáshoz, addig nyomja meg ismételten a távirányítón lévő REPEAT gombot, míg az OFF felirat meg nem jelenik a kijelzőn.

Megjegyzések:

Nem minden REPEAT mód használható SHUFFLE módban vagy program lejátszása közben.

Az OPEN/CLOSE ▲ gomb megnyomása is törli a REPEAT módot.

SHUFFLE - a számok véletlen sorrendben történő lejátszása

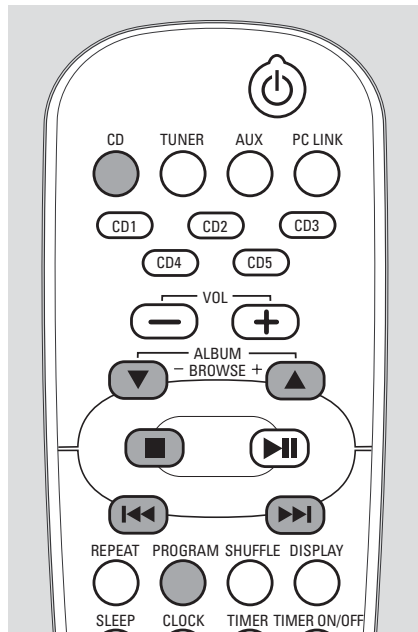


- A távirányítón lévő SHUFFLE gombot megnyomva kapcsolja be a funkciót.
 - Világít a **SHUFFLE** jelzés, és a készülék az összes behelyezett lemez összes számát véletlen sorrendben játssza le. A véletlenszerű lejátszás az aktuális lemeztől kezdődik. Az ezen a lemezen lévő összes szám véletlenszerű lejátszása után a készülék átvált a következő elérhető lemezre. Ha a program mód aktív, a készülék csak a beprogramozott műsorszámokat játssza le véletlen sorrendben.
- A funkció kikapcsolásához nyomja meg ismét a távirányítón lévő SHUFFLE gombot.
 - A **SHUFFLE** jelzés nem világít tovább, és a funkció ki van kapcsolva.

Megjegyzés: Az OPEN/CLOSE ▲ gomb megnyomása is törli a SHUFFLE módot.

Műsorszámok beprogramozása

A számokat csak olyankor lehet beprogramozni, amikor nincs lejátszás. 99 műsorszám (MP3 műsorszámok is) választható ki és tárolható a memóriában. A programozás csak az aktuálisan kiválasztott lemezről lehetséges. Ezért nem lehet egyenesen kiválasztani MP3 és audio műsorszámokat, illetve egynél több CD-ről származó műsorszámokat.



- 1 Helyezze be a kívánt lemezt a lemeztartóba.
- 2 Amennyiben a CD-től eltérő hangforrás (pl. TUNER) aktív, nyomja ismételten meg a SOURCE gombot a készüléken, amíg a CD nincs kiválasztva, vagy nyomja meg a CD gombot a távirányítón.
- 3 A távirányítón lévő PROGRAM gombot megnyomva lépjen be a programozás menüjébe.
→ A **PROGRAM** jelzés villog.

Megjegyzés: Ha 20 másodpercen keresztül nem nyom meg egyetlen gombot sem, a készülék automatikusan kilép a programozási menüből.

- 4 A **◀◀** vagy **▶▶** gombot ismételten megnyomva válassza ki a kívánt műsorszámot.

Csak MP3 CD esetén:

Az ALBUM **▲** vagy ALBUM **▼** gombot ismételten megnyomva keresse meg a kiválasztani kívánt album számát, majd a **◀◀** vagy **▶▶** gombot ismételten megnyomva ugorjon a kívánt számra.

- 5 A távirányítón lévő PROGRAM gombot megnyomva tárolja a kiválasztott számot a memóriában.
→ A **CD 1** (vagy **2, 3, 4, 5**) felirat, a **P** felirat a beprogramozott műsorszámok teljes számával és a teljes lejátszási idővel megjelenik a kijelzőn.
→ A beprogramozott műsorszám sorszáma és a **PR0G** felirat jelenik meg a kijelzőn.

Csak MP3 CD esetén:

→ A **CD 1** (vagy **2, 3, 4, 5**) felirat és a **P** felirat a beprogramozott műsorszámok teljes számával megjelenik a kijelzőn.

→ Az album száma és a beprogramozott műsorszám sorszáma jelenik meg a kijelzőn.

- 6 A 4–5. lépések ismétlésével válasszon ki és tároljon további műsorszámokat.

Megjegyzések:

*Ha több, mint 99 számot próbálna tárolni, akkor a kijelzőn a **PROGRAM FULL** felirat jelenik meg.*

*Ha a program teljes lejátszási ideje eléri a 100 percet, akkor a teljes lejátszási idő helyett a **--:--** felirat jelenik meg a kijelzőn.*

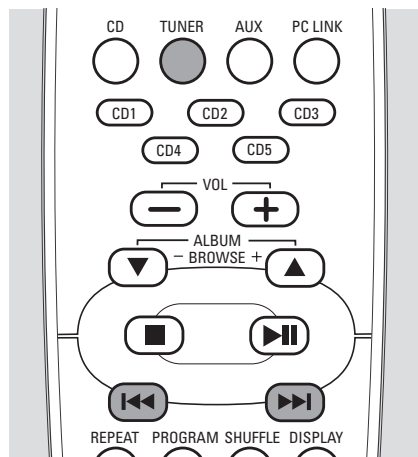
- 7 Nyomja meg a **STOP** **■** gombot **egyszer** a programozás befejezéséhez.
- A program lejátszásának megkezdéséhez nyomja meg a **▶▶** gombot.

A program törlése

- 1 Ha szükséges, a **STOP** **■** gombot lenyomva állítsa meg a lejátszást.
- 2 A **STOP** **■** gomb ismételt megnyomásával törölje a programot.
→ A **PROGRAM** jelzés nem világít tovább, és a **PROGRAM CLEARED** felirat átgördül a kijelzőn.

Megjegyzés: A program törlése akkor is megtörténik, ha kinyitja a lemeztartót, ha másik hangforrásra kapcsol át, vagy ha leválasztja a készüléket a tápfeszültségről.

Hangolás egy rádióadóra



- 1 Nyomja meg ismételten a készüléken a SOURCE gombot, vagy nyomja meg ismételten a távirányítón lévő TUNER gombot, amíg a kívánt hullámsáv (TUNER FM vagy TUNER MW) meg nem jelenik a kijelzőn.
 - 2 Tartsa lenyomva a ◀◀◀ vagy ▶▶▶ gombot fél másodpercnél tovább, majd engedje fel.
 - A készülék automatikusan ráhangol a következő kellő térerővel sugárzó rádióadóra.
 - A CD jelzés világít, amikor sztereo jelet vesz a készülék (csak FM hullámsáv esetén).
 - Az RDS jelzés világít, amikor RDS adatok állnak rendelkezésre (csak FM hullámsáv esetén).
 - 3 Ismétlje a 2. lépést, míg meg nem találja a kívánt rádióadót.
- Egy gyenge jellel fogható adóra hangoláshoz addig nyomja ismételten röviden a ◀◀◀ vagy ▶▶▶ gombot, míg a vétel nem lesz optimális.

Rádióadók beprogramozása

A memóriába 40 rádióadó programozható be, kezdve az FM, majd folytatva az MW hullámsávvál. A rádióadók automatikusan vagy manuálisan, illetve a „Plug and Play” funkció használatával programozhatók be. Ha 20 másodpercen belül nem nyom meg egyetlen gombot sem, a készülék kilép a beprogramozási módból.

Beprogramozás a „Plug and Play” funkció segítségével

Az összes elérhető rádióadó automatikusan beprogramozható. **Figyelem: Az összes korábban beprogramozott rádióadó lecserélésre kerül.**

- 1 Csatlakoztassa a készüléket a táphálózathoz.
 - A TUNER és az AUTO INSTALL – PRESS PLAY felirat jelenik meg a kijelzőn. **vagy** Készenléti módban addig tartsa lenyomva a készüléken a || gombot, míg meg nem jelenik a kijelzőn a TUNER és az AUTO INSTALL PRESS PLAY felirat.
- 2 A készüléken lévő || gombot megnyomva kezdje el a telepítést.
 - A TUNER INSTALL felirat jelenik meg a kijelzőn, és elkezdődik az automatikus keresés és tárolás.
 - A keresés alatt a TUNER AUTO felirat jelenik meg a kijelzőn.
 - Amint a készülék talál egy rádióadót, és tárolja azt, a kijelzőn megjelenik a frekvencia és a hullámsáv.
 - Ha kész a beprogramozás, az utóljára behangolt adó műsorát adja a készülék.

Megjegyzés: Ha a készülék nem érzel sztereo jelet, a CHECK ANTENNA felirat jelenik meg a kijelzőn.
- 3 **Ha az első beprogramozott állomás RDS állomás,** a készülék az RDS óra beállításával folytatja a műveletsort.
 - Az INSTALL felirat megjelenik a kijelzőn.
 - Először a TIME, utána a SEARCH RDS TIME felirat jelenik meg a kijelzőn.
 - Az RDS órajelének beolvasása után a kijelzőn az RDS TIME felirat jelenik meg, és az aktuális időt tárolja a készülék.

Megjegyzés: Ha az RDS adó nem sugározza az RDS órajelét 90 másodpercen keresztül, akkor a kijelzőn a NO RDS TIME felirat jelenik meg, és a készülék kilép a programból.

Adók tárolása automatikus programozással

Az automatikus programozást a kiválasztott programszámtól kezdve indíthatja el. Ha nem ad meg programszámot, akkor az automatikus programozás az 1. programszámtól kezdődik, és az összes korábban beprogramozott rádióadó felülírásra kerül.

- 1 Nyomja meg ismételten a készüléken a SOURCE gombot, vagy nyomja meg ismételten a távirányítón lévő TUNER gombot, amíg a kívánt hullámsáv (TUNER FM vagy TUNER MW) meg nem jelenik a kijelzőn.
 - 2 Az ALBUM ▲ vagy ALBUM ▼ gombot megnyomva válasszon ki egy programszámot.
 - 3 Tartsa lenyomva a távirányítón a PROGRAM gombot, amíg meg nem jelenik az AUTO felirat a kijelzőn.
 - A **PROG** jelzés villog. A készülék az elérhető összes rádióadót automatikusan beprogramozza.
 - A **PROG** jelzés kialszik, a kijelzőn rövid időre megjelenik az utoljára beprogramozott állomás programszáma, hullámsávja és frekvenciaértéke.
- Az automatikus programozásból való kilépéshez nyomja meg a STOP ■ gombot.

Megjegyzések: Ha egy rádióadó már tárolva van egy programszámon, az nem lesz egy új programszámon ismét beprogramozva.

Először az RDS rádióadókat programozza be a készülék.

Mindig a kiválasztott hullámsávban nagy térerővel sugárzó rádióadók lesznek először beprogramozva, és csak utána a gyengébben sugárzók.

Adók tárolása kézi programozással

Használhatja a kézi programozást a kedvenc rádióadók tárolására.

- 1 Hangoljon a kívánt rádióadóra (lásd „Hangolás egy rádióadóra”).
- 2 Tartsa lenyomva a távirányítón a PROGRAM gombot kevesebb, mint 1 másodpercig.
 - A **PROG** jelzés és az aktuális programszám villogni kezd.
- Ha a rádióadónak másik programszámot kíván választani, nyomja meg az ALBUM ▲ vagy ALBUM ▼ gombot.
- 3 Nyomja meg ismét a távirányítón a PROGRAM gombot a beállítás jóváhagyásához.
 - A **PROG** jelzés kialszik. A kijelzőn megjelenik a beprogramozott rádióadó programszáma, hullámsávja és frekvenciája.
- További rádióadók beprogramozásához ismétlje meg az 1–3. lépéseket.
- A kézi programozásból való kilépéshez nyomja meg a STOP ■ gombot.

Hangolás egy beprogramozott rádióadóra

- Rádió módban nyomja meg a PRESET ▲ vagy PRESET ▼ gombot, míg a kívánt rádióadó programszáma meg nem jelenik a kijelzőn.

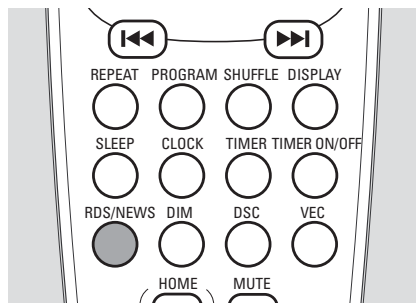
Beprogramozott rádióadó törlése

- 1 Hangoljon a törölni kívánt beprogramozott rádióadóra.
- 2 Tartsa lenyomva a STOP ■ gombot 2 másodpercnél tovább.
 - A **PRESET DELETED** felirat átgördül a kijelzőn, és az aktuális beprogramozott rádióadó törlésre kerül.
 - A nagyobb programszámmal beprogramozott összes rádióadó programszáma eggyel csökken.

RDS

Az RDS (**R**adio **D**ata **S**ystem) egy olyan szolgáltatás, mely lehetővé teszi, hogy az FM rádióadók további információkat is sugározzanak a szokásos FM rádiójel mellett. Ha RDS rádióadást vesz, akkor a kijelzőn az **RDS** jelzés és a rádióadó neve jelenik meg.

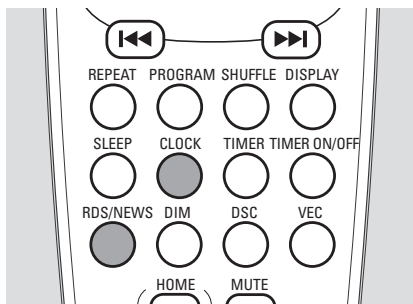
Az RDS információk végigkapcsolása



- 1 Hangoljon a kívánt RDS rádióadóra az FM hullámsávon (lásd „Hangolás egy rádióadóra”).
- 2 A távirányítón lévő RDS•NEWS gombot ismételten megnyomva a következő információk jeleníthetők meg (ha rendelkezésre állnak):
 - **Az adó neve**
 - **A műsor típusa** (például: hírek, események, sport stb.)
 - **Rádiótext** üzenetek
 - **Frekvencia**

Az óra automatikus beállítása az RDS segítségével

Az óra beállítható az RDS adó által sugárzott órajelelről is. Ez azonban csak akkor végezhető el, ha az RDS rádióadó sugározza az órajelet.



- 1 Hangoljon egy RDS rádióadóra az FM hullámsávon (lásd „Hangolás egy rádióadóra”).
- 2 Tartsa lenyomva a távirányítón a **CLOCK** gombot több, mint 2 másodpercig.
 - A **SET CLOCK** felirat megjelenik a kijelzőn, az órák és a percek számjegyei villogni kezdenek.
- 3 Nyomja meg a távirányítón az **RDS•NEWS** gombot.
 - A **SEARCH RDS TIME** felirat megjelenik a kijelzőn.
 - Amint a készülék talál egy RDS órajelet, az aktuális idő megjelenik a kijelzőn.

Megjegyzések:

Ha a kijelzőn a **NO RDS TIME** felirat jelenik meg, az azt jelenti, hogy nem érkezik órajelet. Ilyenkor vagy hangoljon másik RDS adóra, vagy állítsa be kézzel az órát (lásd „Az óra beállítása” c. fejezetet).

Nem mindegyik RDS adó által sugárzott órajelet pontos. Ha úgy találja, hogy nem pontos az így beállított idő, állítsa be pontosan az órát kézzel, és ettől kezdve az óra a pontos időt fogja mutatni.

NEWS

Be lehet állítani úgy a rádiót, hogy megszakítson minden más lejátszást olyankor, amikor egy RDS rádióadó híreket sugároz. Ez azonban csak akkor lehetséges, ha az RDS adó a hírekkel egyidőben sugározza a szükséges jeleket is. A NEWS funkció bármilyen módból aktiválható, kivéve a rádió módot.

A NEWS funkció bekapcsolása

- Bármilyen aktív módból (kivéve rádió módot) nyomja meg a távirányítón az RDS•NEWS gombot.
 - A **NEWS** jelzés világít, és rövid időre megjelenik a **NEWS** felirat a kijelzőn.
 - Az aktuálisan aktív mód nem szakad meg, miközben a készülék végigpásztazza az első 5 beprogramozott rádióadót, és jeleket vár az RDS adók valamelyikéről.
 - Amikor hírek sugárzását érzékeli, a készülék automatikusan átkapcsol rádió módba, és a **NEWS** jelzés villogni kezd.

Megjegyzések:

*Ügyeljen arra, hogy az első 5 beprogramozott rádióadó RDS adó legyen. Ha az első 5 rádióadó között nincs RDS rádióadó, akkor a készülék kilép a NEWS funkcióból, a **NEWS** jelzés kialszik, és a **NO RDS NEWS** felirat jelenik meg a kijelzőn.*

A NEWS funkció bekapcsolása mindig csak egyetlen alkalomra érvényes.

A NEWS funkció kikapcsolása

- Nyomja meg ismét a távirányítón az RDS•NEWS gombot, vagy kapcsolja át rádióra a készüléket.
 - A **NEWS** jelzés kialszik, és rövid időre megjelenik a **NEWS OFF** felirat a kijelzőn.

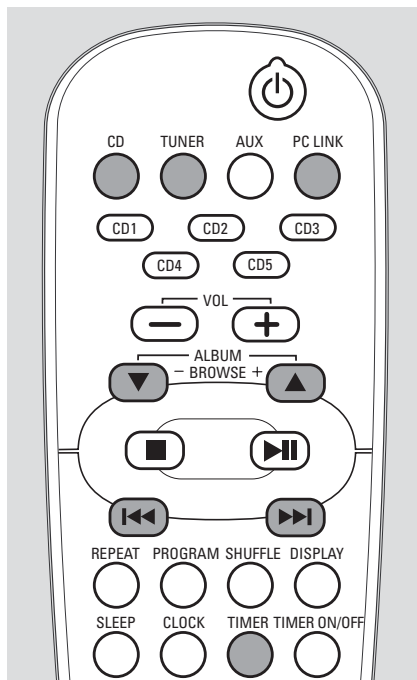
Időkapcsoló

A rendszerek több olyan funkciója van, melyek aktiválására az időkapcsolóval beállított időpontban kerül sor: **Mielőtt használná ezen funkciókat, ellenőrizze, hogy az óra pontosan van-e beállítva.**

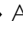
Ébresztőóra

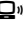







Ez a készülék olyan ébresztőóráként is használható, amelynél egy előre beállított időpontban megszólal a kiválasztott hangforrás.

Az időkapcsoló beállítása



Megjegyzés: A készülék kilép az időkapcsoló-beállítás módból, ha 90 másodpercen keresztül nem nyom meg egyetlen gombot sem.

- 1 Tartsa lenyomva a távirányítón a TIMER gombot több, mint 2 másodpercig.
→ A  jelzés villog, a SET TIMER felirat megjelenik a kijelzőn, az órák és a percek számjegyei villogni kezdenek.

- 2 A készüléken a SOURCE gombot ismételten megnyomva vagy a távirányítón a CD, TUNER vagy PC LINK  gombot megnyomva válassza ki a hangforrást, amelynek a hangjára ébredni kíván.
→ A kiválasztott hangforrás jelzése világít.
- 3 Az ALBUM  vagy ALBUM  gombot ismételten megnyomva állítsa be az órák értékét.
- 4 A  vagy  gombot ismételten megnyomva állítsa be a percek értékét.
- Az időkapcsoló-beállítás tárolása nélküli kilépéshez nyomja meg a STOP  gombot.
- 5 Nyomja meg a távirányítón a TIMER gombot a beállítás jóváhagyásához.
→ A  jelzés továbbra is világít, a TIMER  felirat, a kiválasztott hangforrás és a beállított indítási idő megjelenik a kijelzőn.
→ A beállított időpontban a kiválasztott hangforrásról 30 percig szól a műsor. Ha ez alatt nem nyom meg semmilyen gombot, a készülék készenléti módba kapcsol.
→ Amikor az ébresztőóra üzemel, a hangerő fokozatosan nő az utoljára beállított hangerőszintig.

Ha a CD hangforrást választotta:

Az utoljára kiválasztott CD-tartóban lévő lemez első műsorszámát kerül lejátszásra. Ha ez a tartó üres, a készülék megkeresi a következő elérhető lemezt. Ha az összes tartó üres, a készülék átvált a rádióra.

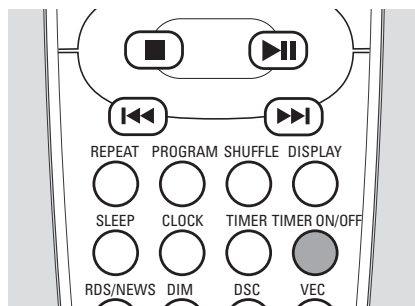
Ha a TUNER hangforrást választotta:

Az utoljára hangolt rádióadó műsora szól.

Ha a PC LINK hangforrást választotta:

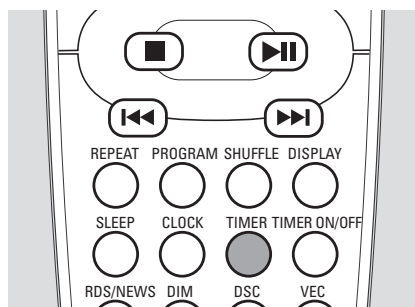
Az utoljára kiválasztott szerveren az utoljára játszott szám kerül lejátszásra. Ha a készülék nem észlel PC-csatlakozást, átvált a rádióra.

Az időkapcsoló be- és kikapcsolása



- A távirányítón lévő **TIMER ON/OFF** gombot ismételten megnyomva kapcsolja be vagy ki az időkapcsolót.
 - A **TIMER ON** felirat, az utoljára beállított hangforrás és az indítási idő jelenik meg a kijelzőn, és az időkapcsoló be van kapcsolva.
 - A **TIMER OFF** felirat jelenik meg a kijelzőn, és az időkapcsoló ki van kapcsolva.

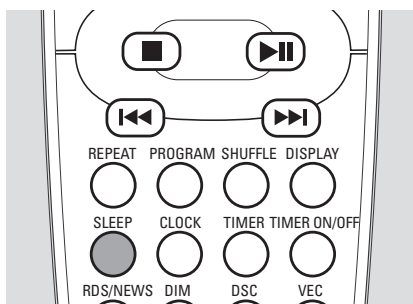
Az időkapcsoló beállításának ellenőrzése




- Tartsa lenyomva a távirányítón a **TIMER** gombot 2 másodpercnél rövidebb ideig az időkapcsoló beállításának ellenőrzéséhez.
 - A **TIMER ON** felirat, az utoljára beállított hangforrás és az indítási idő jelenik meg a kijelzőn.

Elalváskapcsoló

Beállíthatja, hogy egy bizonyos idő elteltével a készülék készenléti módba kapcsoljon.



- 1 Addig nyomja meg ismételten a távirányítón a **SLEEP** gombot, míg a kívánt időtartam (percben) meg nem jelenik a kijelzőn. A választási lehetőségek a következők:
 - **SLEEP 15MIN, SLEEP 30MIN, SLEEP 45MIN, SLEEP 60MIN, SLEEP 90MIN, SLEEP 120MIN, SLEEP OFF.**
 - 2 Ha a beállítani kívánt időtartam látszik a kijelzőn, akkor ne nyomja meg többször a **SLEEP** gombot.
 - A készenléti módba kapcsolás utolsó 10 másodperce alatt visszaszámolás látható a kijelzőn: **SLEEP 10, SLEEP 9, ... SLEEP 1, SLEEP.**
 - Ezután a készülék készenléti módba kapcsol.
- Az elalváskapcsoló kikapcsolásához nyomja meg a távirányítón a **SLEEP** gombot, míg a **SLEEP OFF** felirat meg nem jelenik a kijelzőn, vagy nyomja meg a **STANDBY-ON**  gombot.

FIGYELMEZTETÉS

Semmilyen körülmények között se próbálja önmaga megjavítani a készüléket, mert ebben az esetben megszűnik a garancia. Ne nyissa ki a készülék borítását, mert áramütés érheti.


Ha bármilyen hiba előfordul, mielőtt javítani venné a készüléket, ellenőrizze az alább felsoroltakat. Ha a felsorolt javaslatok alapján nem tudja megoldani a problémát, akkor forduljon a forgalmazóhoz vagy a szervizhez.

A lézersugárással szembeni biztonság
Ez a készülék lézerrel működik. Az esetleges látáskárosodást elkerülendő, csak megfelelő képzéssel rendelkező szakember veheti le a borítást, és szervizelheti a készüléket.

Probléma

Megoldás

Nincs feszültség

- Ellenőrizze, hogy megfelelően csatlakozik-e a hálózati kábel.
- A STANDBY-ON  gomb megnyomásával kapcsolja a készüléket készenléti módba.




Nincs hang, vagy rossz a hangminőség

- Állítsa be a hangerőt.
- Húzza ki a fejhallgatót.
- Ellenőrizze, hogy a hangfalak jól vannak-e csatlakoztatva.
- Állítsa be a készüléken a megfelelő hangszínszabályzást.
- Ellenőrizze, hogy a némítás nincs-e bekapcsolva a készüléken.


A gombok megnyomása hatástalan

- Húzza ki a hálózati csatlakozót, és néhány másodperc múlva dugja vissza.

A távirányító nem megfelelően működik

- Irányítsa a távirányítót közvetlenül a rendszer infravörös érzékelője felé. Vegye ki az elemeket, várjon 10 másodpercig, és tegye vissza helyesen, vagy tegyen be új elemeket.
- Csökkentse a távirányító és a készülék közötti távolságot.
- Először mindig válassza ki a kívánt hangforrást úgy, hogy megnyomja a megfelelő hangforrásválasztó gombot a távirányítón (például CD, TUNER). Utána válassza ki a kívánt funkciót (például , , ).

Állandó funkciókijelzés a készüléken (bemutató mód)

- Tartsa lenyomva a készüléken a STOP  gombot 5 másodpercig, amíg a DEMO OFF felirat meg nem jelenik a kijelzőn, hogy kikapcsolja a bemutató módot.

Az időkapcsoló nem működik

- Állítsa be pontosan az órát.
- A távirányítón lévő TIMER ON/OFF gombot megnyomva kapcsolja be az időkapcsolót.

Probléma	Megoldás
Gyenge a rádióadás vétele	<ul style="list-style-type: none">– Állítsa be úgy az antennát, hogy a legjobb legyen a vétel.– Ügyeljen arra, hogy az antenna ne legyen túl közel van más elektronikus készülékhez, például televízióhoz, képmagnóhoz stb.
NO DISC felirat vagy a lemez nem játszható le	<ul style="list-style-type: none">– Ellenőrizze, hogy nem karcos vagy piszkos-e a lemez. Cserélje ki vagy tisztítsa meg a lemezt.– Ellenőrizze, hogy a feliratos oldalával felfelé van-e betéve a lemez.– Ellenőrizze, hogy műsoros audio CD, véglegesített CDR(W) vagy MP3 CD van-e behelyezve.– Győződjön meg róla, hogy a CD-lemez nem copyright védett, mivel bizonyos védelmi módszerek nem alkalmazkodnak a CD szabványokhoz.
PC LINK és CHECK CONNECTION felirat	<ul style="list-style-type: none">– Ellenőrizze, hogy a PC be van-e kapcsolva.– Ellenőrizze a PC és a készülék közötti vezeték nélküli csatlakozást (lásd „A vezeték nélküli csatlakozás gyors telepítése egy PC szerverhez” c. fejezetet).– Ellenőrizze, hogy a vezeték nélküli USB adapter csatlakoztatva van-e, vagy hogy a másféle hálózati kapcsolat megfelelően működik-e.

Fontos

Ne csatlakoztassa a vezeték nélküli USB adaptert a számítógép USB portjához, hanem először indítsa el a szoftver telepítését a CD-ROM-ról. Miután a szükséges illesztőprogram telepítése megtörtént, a telepítő szoftver felszólítja a vezeték nélküli USB adapter csatlakoztatására. Ez a telepítési sorrend biztosítja a vezeték nélküli USB adapter megfelelő működését.

Vezeték nélküli USB adapter

Kérdés

Csatlakoztattam a vezeték nélküli USB adaptert, és végrehajtottam a telepítést a Windows-ban anélkül, hogy először telepítettem volna a szoftvert a mellékelt CD-ROM-ról. Mit tegyek?

Pontosan követtem a használati utasítást és a telepítő szoftver utasításait, de a telepítés nem sikerült.

Amióta megváltoztattam a vezeték nélküli USB adaptert befogadó USB portot, a csatlakozás tovább tart az MC W770 audiorendszer és a PC között.

Válasz

Annak érdekében, hogy a megfelelő illesztőprogramot telepíthesse a vezeték nélküli USB adapterhez, tegye a következőt:

- 1 Nyissa meg a Windows **Start Menu/Settings/Control Panel/System/Hardware/Device Manager** programot.
- 2 Válassza az **Other Devices** pontot, és törölje az USB WLAN eszközt.
- 3 Válassza le a vezeték nélküli USB adaptert.
- 4 Indítsa el a telepítést a CD-ROM-ról **leválasztott** vezeték nélküli USB adapter mellett!
- 5 A telepítési folyamat során felszólítást kap majd az adapter újbóli csatlakoztatására.

Lehetséges, hogy probléma van a vezeték nélküli kapcsolat minőségével. Javasoljuk, hogy használja MC W770 Philips audiorendszerhez mellékelt hosszabbító kábelt, és helyezze a vezeték nélküli USB adaptert a lehető legközelebb az MC W770 előlapjához. Indítsa el újra a telepítést.

A telepítés az elsőként használt USB portra volt optimalizálva. Ahhoz, hogy csökkentse a csatlakozási időt az új USB portnál, konfigurálnia kell az új USB portot a PC kapcsolat hálózathoz. A telepítő CD-ROM-on válassza a **Network Utilities**, majd az **Install different USB port** menüt. Kövesse a telepítőprogram utasításait. További információk a használati útmutató „Az MC W770 által használt USB port módosítása” c. fejezetében található. (www.philips.com/support)

Elveszítettem a készülékhez mellékelt vezeték nélküli USB adaptert, mit tehetek?

Megrendelheti a vezeték nélküli USB adaptert a helyi Philips márkaszerviznél. Az MC W770 PC-kapcsolat módja más WiFi minősítésű vezeték nélküli adapterekkel is működik. Azonban egy teljes új telepítést kell elvégeznie, és a hálózati telepítés nagy részét manuálisan kell végrehajtania. Először telepítse az új vezeték nélküli adaptert a kézikönyvében leírtak szerint. Használja az MC W770 telepítőlemezt, és válassza a **Setup Network** opciót. Folytassa a telepítést a használati útmutató „Másik vezeték nélküli hálózati adapter használata” c. (www.philips.com/support) fejezetének megfelelően. A tárolt zenei fájlok nem vesznek el.

Philips Media Manager szoftver Kérdés

Miért nem játszhatók le a PC-n tárolt számok annak ellenére, hogy sikeresen telepítettem a PC-kapcsolatot?

Válasz

A PC-kapcsolaton keresztül csak azokat a zenei fájlokat éri el, amelyek a Philips Media Manager szoftver könyvtárában vannak tárolva. Kérjük, nézze meg a A vezeték nélküli PC kapcsolat lejátszási funkciójának előkészítése fejezetet, melyben az Philips Media Manager-hez történő MP3 zenei anyagok hozzáadásának módjáról talál információt.

Hogyan rendszerezhetem a műsorszámokat a zenei könyvtárban és az MC W770 PC Link nézetében?

A Philips Media Manager szoftver segítségével szerkessze az MP3 fájlok album-, cím- és más ID3 Tag információit, hogy ennek megfelelően csoportosíthassa a számokat. Az ID3 információ megszerkesztéséhez, válassza ki a szerkeszteni kívánt zeneszámo(ka)t, majd a jobb egérgomb megnyomása után legördülő menüből válassza ki a **'Edit Media Information...'** ('Média Információ Szerkesztése') parancsot.

Hogyan juthatok hozzá az Philips Manager egy újabb verziójához?

Az Philips Media Manager legújabb verziója a <http://www.my.philips.com>-ról tölthető le.

Gyakran feltett kérdések

Használhatók más zenei archiváló szoftvert, mint a Philips Media Manager?

Használhat más zenei archiváló szoftvert, mint a Philips Media Manager, azzal a feltétellel, hogy az biztosít Universal Plug and Play (UPnP™) szerver interfészt.

Universal Plug and Play

Kérdés

Mi az a Universal Plug and Play?

Válasz

A Universal Plug and Play (UPnP™) lehetővé teszi az ezen hálózati technológiát használó eszközök egyszerű együttműködését. Az UPnP™ szabványos hálózati technológiákra épül fel, és szabványosított protokollokat biztosít az otthoni és a kisvállalkozási eszközök széles választéka számára.

Mit jelent a Universal Plug and Play az MC W770 számára?

Az MC W770 azért alkalmazza az UPnP™ technológiát, hogy lehetővé váljon az audioanyagok elérése, navigálása és továbbítása egy UPnP™ zenei szerverről.

Hálózati telepítés és rendszerkonfiguráció

Kérdés

Csatlakoztathatok egynél több PC-t (szervert) az audiorendszerhez?

Válasz

Igen, egynél több PC-t (szervert) is hozzáadhat az audiorendszer konfigurációjához. Indítsa el a CD-ROM telepítést az audiorendszerhez hozzáadni kívánt PC-n, és válassza az **Add new PC server** opciót a **Custom Installation** menüből. Kövesse a telepítőprogram utasításait. További információk a használati útmutató „Egy további PC szerver telepítése, illetve a PC kapcsolat beállításainak helyreállítása a PC-n” c. (www.philips.com/support) fejezetében található.

Csatlakoztathatok egynél több hálózatot az audiorendszerhez?

Igen, egynél több hálózathoz is csatlakoztathatja az audiorendszert. Minden egyes hálózati konfigurációt a telepítő CD használatával hozzá kell adnia az audiorendszerhez. További információk a használati útmutató „Az MC W770 integrálása egy meglévő (otthoni) hálózatba” c.

(www.philips.com/support) fejezetében található. Amikor telepítve van, tallózzon végig a telepített hálózatokon a **◀◀▶▶** gombok használatával, miközben a kijelző első sorában a **NETWORK** felirat látható. A hálózat neve átgördül a kijelző második sorában. Válasszon ki egy hálózatot a készüléken lévő **▼** gombot megnyomva.

Maximálisan hány hálózat telepíthető a Philips MC W770 audiorendszerrel?

5 különböző hálózatot telepíthet.

Csatlakoztathatok egynél több Philips MC W770 audiorendszert a PC-hez?

Igen, csatlakoztathat egynél több Philips MC W770 audiorendszert. A CD-ROM telepítésnél válassza a **Custom Installation**, majd az **Add additional Audio System** menüt. Kövesse a telepítőprogram utasításait. További információk a használati útmutató „Egy további audiorendszer telepítése, illetve helyreállítás, ha az audiorendszer PC kapcsolati beállításai elvesztek” c.

(www.philips.com/support) fejezetében található.

Használhatom a PC beépített vezeték nélküli LAN kártyáját az audiorendszerrel való kommunikáció létrehozásához?

Igen, használhatja a PC beépített vezeték nélküli LAN kártyáját, de először létre kell hoznia egy hálózatot a Windows-ban ezzel a hálózati adapterrel. Ezután a telepítő CD-ROM-on használja a **Custom Installation** menüt, majd válassza a **Network Setup** opciót ugyanazon hálózati konfigurációnak az audiorendszerhez való hozzáadására. Kövesse a telepítőprogram utasításait. További információk a használati útmutató „Másik vezeték nélküli hálózati adapter használata” c.

(www.philips.com/support) fejezetében található.

A PC-kapcsolat funkciót egy már telepített vezeték nélküli hálózaton szeretném használni. Mit tehetek?

Az MC W770 esetén a mellékelt vezeték nélküli adapter használatát feltételezzük. Azonban lehetséges az MC W770 használata a legtöbb más, WiFi minősítésű vezeték nélküli adapterrel, valamint infrastruktúra üzemmódú hálózatokon elérési pont segítségével. A telepítő CD-ROM-on használja a **Custom Installation** menüt, majd válassza a **Network Setup** opciót. Ebben a speciális telepítési módban az audiorendszert hozzáadhatja az otthoni hálózat hálózati konfigurációjához. Kérjük, ne feledje, hogy ezen a hálózaton belül legalább egy PC-n a Philips Media Manager szoftvernek telepítve és aktiválva kell lennie. További információk a használati útmutató „Az MC W770 integrálása egy meglévő (otthoni) hálózatba” c. (www.philips.com/support) fejezetében található.

Csatlakozási problémák és a kapcsolat minőségi problémái

Kérdés

Sikeresen telepítettem az MC W770-et, a vezeték nélküli USB adaptert és a szoftvert, és mostanáig kiválóan működött. Most egy másik helyiségbe tettem át az MC W770 készüléket, és ettől kezdve nem tud kapcsolatot létesíteni. A kijelzőn a NO CONNECTION felirat látható. Mit tehetek?

Válasz

Kérjük, ellenőrizze, hogy a PC működik-e, és hogy a vezeték nélküli USB adapter megfelelően van-e telepítve. Az MC W770 PC-kapcsolata rádióhullámokat használ a PC és az audiókészülék közötti kapcsolathoz. A kimenő teljesítményt törvényi előírások korlátozzák, ezért az a távolság is korlátozott, amely mellett a PC-kapcsolat működik. A PC-kapcsolat rendszerint problémamentesen működik egy tipikus önálló családi házban belül. Azonban a rádióhullámokat gyengíthetik a falak, a födémelek és a bútorokban lévő fém alkatrészek is. A kapcsolat minőségének javítását célzó néhány arany szabály: A PC és az MC W770 között ne legyen egy szintnél és két falnál több. (Ez nagyban függ a fal anyagától.) A vezeték nélküli USB adaptert 20 cm-nél távolabbra kell elhelyezni a fémlemezekről, pl. nem szabad a


PC vagy a monitor tetejére, illetve azokhoz túl közel elhelyezni. A hosszabbító kábel segítségével a PC-től távolabbra helyezheti el. Próbálkozzon különböző elhelyezésekkel a vezeték nélküli USB adapter számára, néhány centiméter már segíthet! Próbálja ugyanezt az MC W770 esetén is.


A PC Link már kiválóan működött, de újabban már nem ez a helyzet.

Lehetséges, hogy az adott területen vagy közvetlen közelében új hálózatot telepítettek. A telepítő CD segítségével váltson át egy másik csatornára.

Hogyan változtathatom meg az átviteli csatornát?

A hálózati átviteli csatorna megváltoztatása a telepítő CD-ROM-on lévő **Change transmission channel** hálózati segédprogram használatával könnyen elvégezhető. További információk a használati útmutató „A vezeték nélküli csatorna módosítása” c. fejezetében találhatók. (www.philips.com/support)

Amikor megnyomom a PC LINK  gombot, a kijelzőn a NO CONNECTION felirat látható. Mit tehetek?

Ha ezt az üzenetet kapja, lehetséges, hogy újra kell indítania a Philips Media Manager zenei szervert. Az Philips Media Manager újraindításához kattintson a tálcában található programikonra  és válassza az **'Shutdown Philips Media Manager'** ('Philips Media Manager Bezárása') parancsot. A programot a Windows Start menüjéből indítsa újra!

Tud a PC-kapcsolat működni, amikor a PC készenléti módban van.

A PC-kapcsolat nem működik, amikor a PC ki van kapcsolva vagy készenléti módban van.

Az UPnPTM az UPnP™ Implementers Corporation tanúsítási jele.