

# Brugerdefineret installering

## Indhold

---

Manuel installering af driveren til den trådløse USB-adapter; Philips Media Manager-softwaren og netværksopsætningen	2
Installering af et ekstra audioanlæg eller genoprettelse hvis audioanlæggets indstillinger til PC link er gået tabt	3–4
Installering af en ekstra PC-server eller genoprettelse af PC link-indstillingerne på din PC	4–5
Integrering af MC W770 i et eksisterende (hjemme-) netværk	6–9
Netværkshjælpeprogrammer	10–13
Tjek forbindelsen	10
Ændring af USB-porten ved hjælp af MC W770	10–11
Ændring af den trådløse kanal	12–13
Brug af en anden trådløs netværksadapter	14–19

## Brugedefineret installation

Ud over den hurtige installation findes der også menuer til brugedefineret installation til indstilling af mere komplekse konfigurationer:

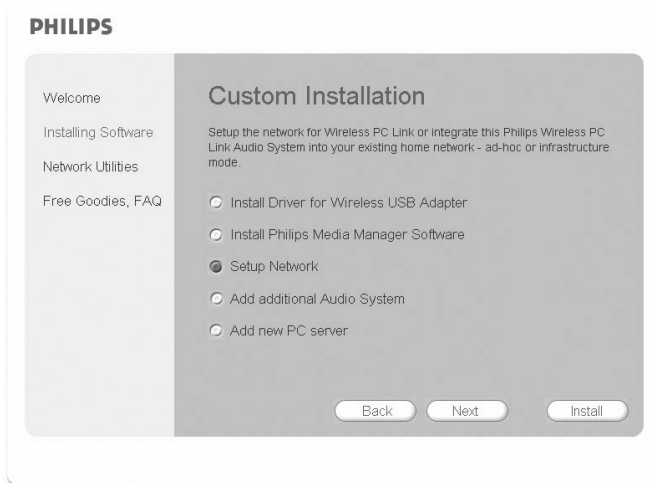
### – Integrering af MC W770 i et

*Du bør kun bruge denne form for installation, hvis du har erfaring med at sætte netværk op med ekstra valgmuligheder:*

**eksisterende netværk**

### – Tilføjelse af et ekstra audioanlæg

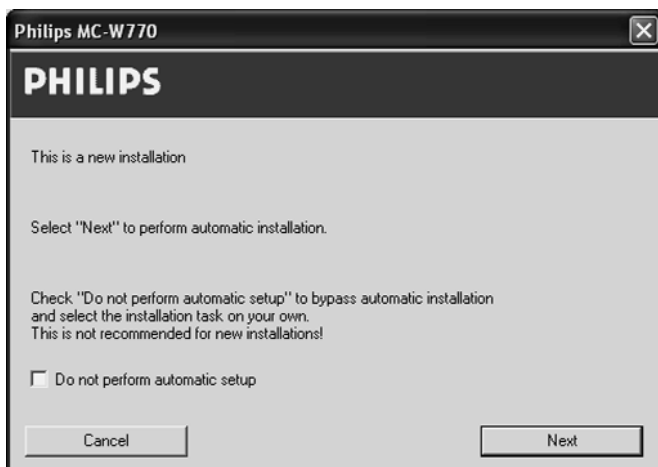
### – Tilføjelse af en ekstra PC server



## Manuel installation af driveren til den trådløse USB-adapter, Philips Media Manager-softwaren og netværksopsætningen

Disse 3 installationstrin udfører samme funktion og reagerer på samme måde som den hurtige installation (se »Hurtig installation«) gør i ét, med undtagelse af det følgende ekstra vindue, som vil blive vist under netværksopsætningen:

- Vælg ikke **Do not perform automatic setup** for denne type installation, da dette kun er nødvendigt for at integrere MC W770 i et



eksisterende netværk som beskrevet senere. Du skal blot klikke på **Next** for at fortsætte.

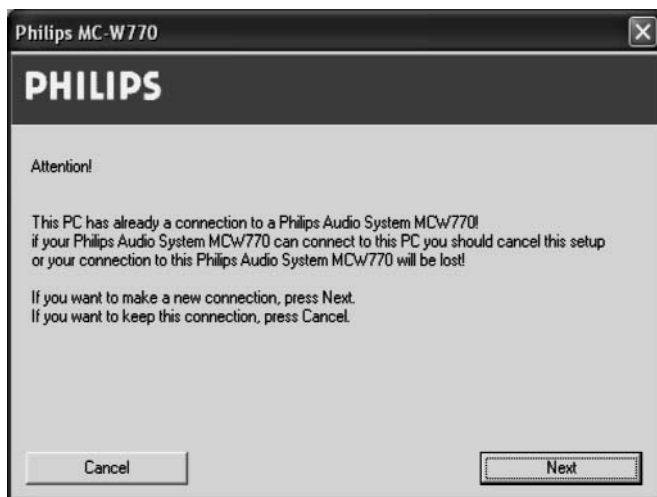
## Installation af et ekstra audioanlæg eller genoprettelse hvis audioanlæggets indstillinger til PC link er gået tabt

Hvis du vil tilføje en ekstra MCW770 eller et tilsvarende audioanlæg til dit eksisterende MCW770-netværk, kan du tilslutte dem til den samme PC-server uden at ændre indstillingerne i den aktuelle PC link-installation. Denne procedure kan også bruges når PC link-indstillingerne er gået tabt på audioanlægget.

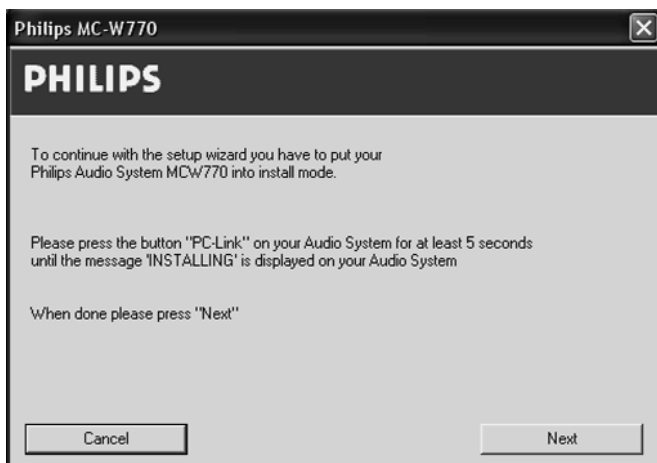
1 Vælg **Add additional Audio System** i menuen til brugerdefineret installation og klik på **Install**.

2 → PC'en tjekker PC link-konfigurationen og det følgende vindue vises:


Klik på **Next** for at fortsætte.



3 → Efter et stykke tid vil det følgende vindue blive vist:



# Trådløs PC link Brugedefineret installering

- 4** Tryk på PC LINK  på det ekstra audioanlæg i mindst 5 sekunder; indtil **INSTALLING** rulles forbi på apparatet.
- Apparatet søger efter en tilslutning til PC'en. Dette kan vare op til omkring et minut. Når forbindelsen er etableret, aktiveres **Next**.

*Bemærk: Hvis det ekstra audioanlæg ikke er en MC W770, bedes du se efter i brugermanualen til apparatet for at finde ud af hvordan du kommer ind i installeringsmodusen.*

Klik på **Next**.

- 5** → Installationstrinene bliver automatisk udført på PC'en. Derefter vises PC LINK og COMPLETED på apparatets display og det følgende vindue bliver vist:

Klik på **Exit** og installeringen er afsluttet.



## Installering af en ekstra PC-server eller genoprettelse af PC link-indstillingerne på din PC

Hvis du vil bruge din(e) MC W770(ere) sammen med mere end én PC, skal du installere Philips Media Manager-softwaren og PC link-indstillingerne på din PC. Der kræves en trådløs USB-adapter: Hvis du vil bruge en anden netværksadapter end den der følger med MC W770, skal du fortsætte som beskrevet i kapitlet »Brug af en anden trådløs netværksadapter«. (Vær opmærksom på at der ikke kan garanteres for korrekt funktion hvis der bruges en anden netværksadapter). Denne procedure kan også bruges, hvis dine PC link-indstillinger på din PC er gået tabt eller er blevet ødelagt.


### Hvis du bruger den medfølgende trådløse USB-adapter skal du bruge følgende fremgangsmåde:

- 1** Gå ind i menuen til brugerdefineret installering på PC-siden, vælg **Add New PC server** og klik på **Install**.
- Du vil blive spurgt om du vil installere driveren til den trådløse USB-adapter.
- 2** Hvis driveren ikke allerede er installeret og du vil bruge den: Klik på **Yes**.
- Driverne vil blive installeret og PC'en skal genstartes.

**Hvis den trådløse USB-adapter allerede er installeret: Klik på No.**

- 3 Hvis du har klikket på **No** eller hvis installeringen af driveren er afsluttet, vil Philips Media Manager-softwaren blive installeret. Derpå genstartes PC'en og PC'ens konfigurationer tjekkes. Til sidst vil det følgende vindue blive vist:



- 4 Tryk på PC LINK  på audioanlægget i mindst 5 sekunder, indtil **INSTALLING** rulles forbi på apparatet. → Apparatet søger efter en tilslutning til PC'en. Dette kan vare op til omkring et minut. Når forbindelsen er etableret, aktiveres **Next**. Klik på **Next**.

- 5 → Følgende vindue vil blive vist:

Klik på **Exit** og installeringen er afsluttet.



# Trådløs PC link Bruggerdefineret installation

## Integrering af MC W770 i et eksisterende (hjemme-)netværk

Du kan også installere MC W770 i et hvilket som helst andet netværk, der eventuelt allerede eksisterer, og som opfylder kravene i Wi-Fi eller IEEE802.11b.g. **Du bør kun bruge denne form for installation, hvis du har erfaring med at håndtere trådløse netværk og har erfaring med at sætte denne form for netværk op!** Der findes generelt 2 typer modus for netværk: ad-hoc-modus (bruges til direkte forbindelse til PC'er) og **infrastrukturmodus** (bruges når du har grænseflade(r) i dit netværk). Begge modi understøttes.

## Inden du starter denne installationsproces:

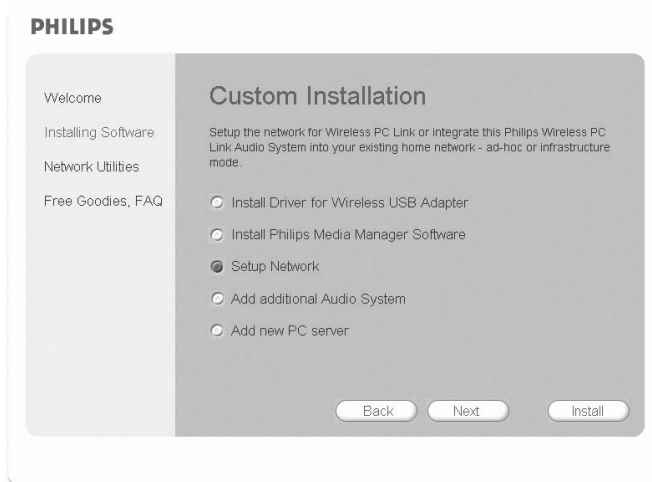
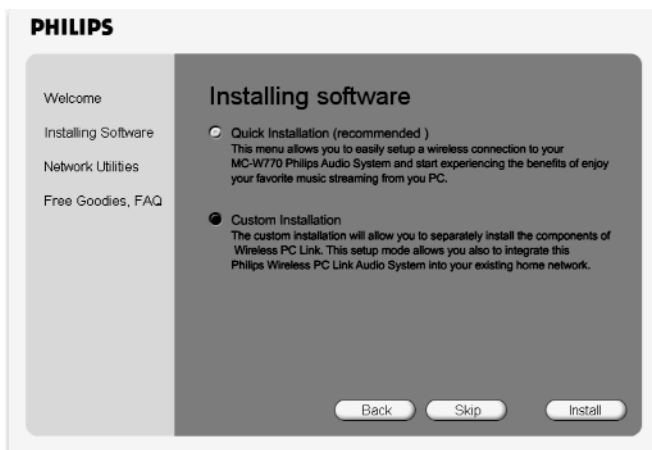
- I netværket bør der være en PC, hvorpå den anførte Philips Media Manager-software er installeret. Derfor bør Philips Media Manager-softwaren kun installeres fra CD'en.
- Den trådløse USB-adapter skal allerede være installeret og tilsluttet til den PC du bruger til installationen.
- Du bør have de trådløse indstillinger for dit netværk som fx SSID og WEP-nøglerne til rådighed.

- 1** Læg installationsdisken i. Installationsguiden bliver automatisk vist. Hvis den ikke gør det, skal du starte installationen manuelt ved at udføre **setup\_.exe** fra installations-CD'en. Følg installationsprocessen indtil det følgende vindue vises:

Vælg **Custom Installation** og klik på **Install**.

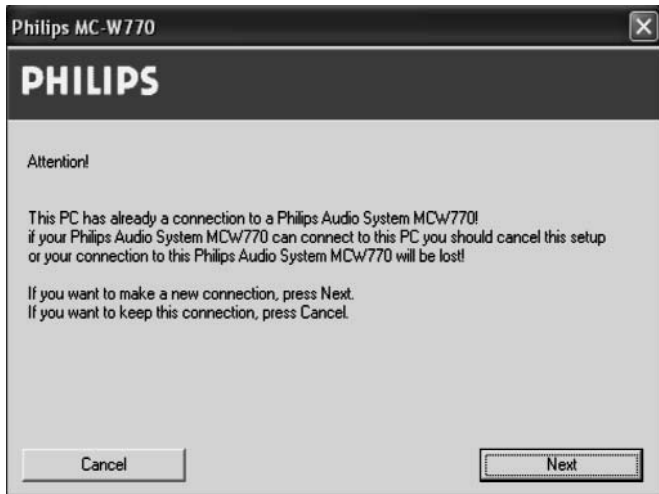
- 2** → Det følgende vindue vises.

Vælg **Setup Network** og klik på **Install** igen.



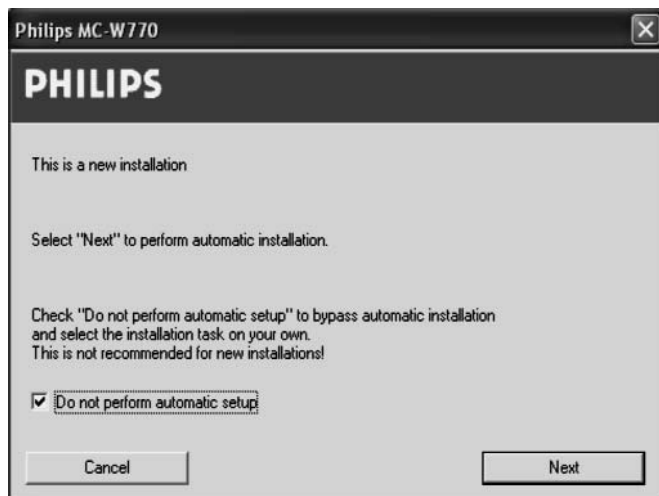
- 3 → PC'en tjekker PC link-konfigurationen og afhængigt af PC-konfigurationen vil det følgende vindue blive vist:

Når denne procedure følges, vil dine PC link-indstillinger ikke blive ændret. Klik på **Next**.



- 4 → Det følgende vindue vises:


Sæt kryds ud for **Do not perform automatic setup** og klik derefter på **Next**.



# Trådløs PC link Bruggerdefineret installering

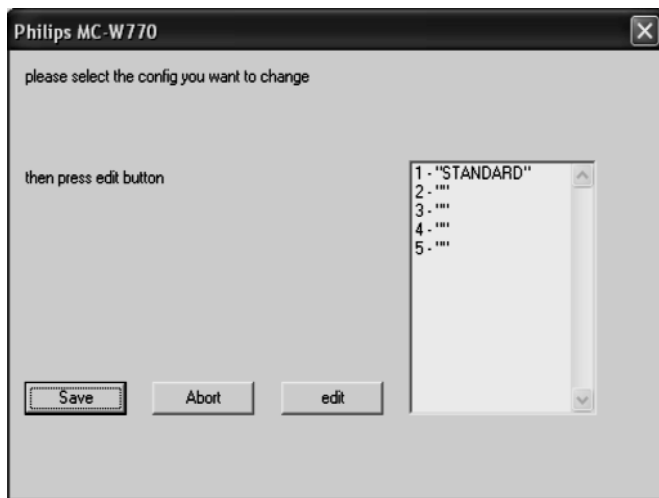
- 5 → Installeringsproceduren konfigurerer dine netværksindstillinger. Derefter vises det følgende vindue:



- 6 Tryk på PC LINK  på MC W770 i mindst 5 sekunder, indtil **INSTALLING** rulles forbi på apparatet.  
→ Apparatet søger efter en tilslutning til PC'en. Dette kan vare op til omkring et minut. Når forbindelsen er etableret, aktiveres **Next**. Klik på **Next**.

- 7 → PC'en vil udlæse netværkskonfigurationerne. Følgende vindue vil blive vist.

Vælg en netværkskonfiguration, helst en tom (""). Du bør ikke vælge **STANDARD**. Der er mulighed for op til 5 netværkskonfigurationer. Hvis alle netværkskonfigurationerne allerede er i brug, skal du vælge én, du ikke længere bruger. Klik på **edit**.



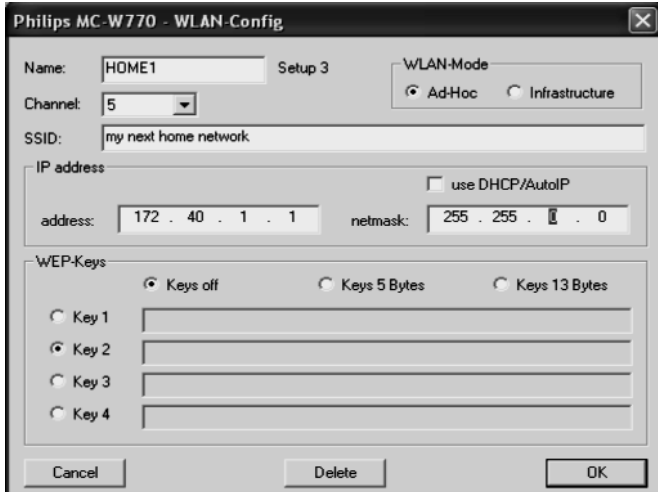


8 → Hvis du har klikket på **edit**, det følgende vindue bliver vist.

Indtast dine trådløse indstillinger og klik på **OK**. Klik derefter på **Save** i det forrige vindue.

Af hensyn til netværkssikkerheden anbefales det at bruge WEP-kryptering.

*Bemærk: Det aktive netværk skal vælges fra MCW770. (Se venligst kapitel Sådan vælges et andet netværk)*



9 → Netværkskonfigurationerne gemmes i MCW770 og de trådløse indstillinger på din PC bliver genkonfigureret. Derefter vises det følgende vindue:

Installationen er afsluttet, klik på **Exit** for at gå ud af installationsprogrammet.



10 Nu kan din MCW770 få forbindelse til dit netværk. Vær opmærksom på at der kun kan afspilles musik fra PC'er der hører til samme netværk og hvorpå der er installeret den anførte Philips Media Manager-software.

## Netværkshjælpeprogrammer

### Tjek forbindelsen

Udfør et hurtigt tjek af din trådløse PC link-forbindelse.

### Ændring af USB-porten ved hjælp af MC W770

Installationen af MC W770 optimeres under installeringen til den USB-port der bruges. Derfor bør den medfølgende trådløse USB-adapter kun tilsluttes til denne specifikke USB-port.

Hvis USB-porten ændres, kan det medføre følgende ulemper (Windows XP, 2000 og nyere):

- Det kan vare op til 2 minutter for MC W770 at få forbindelse til din PC
- I nogle tilfælde kan det være nødvendigt at installere en ny trådløs USB-adapter-driver

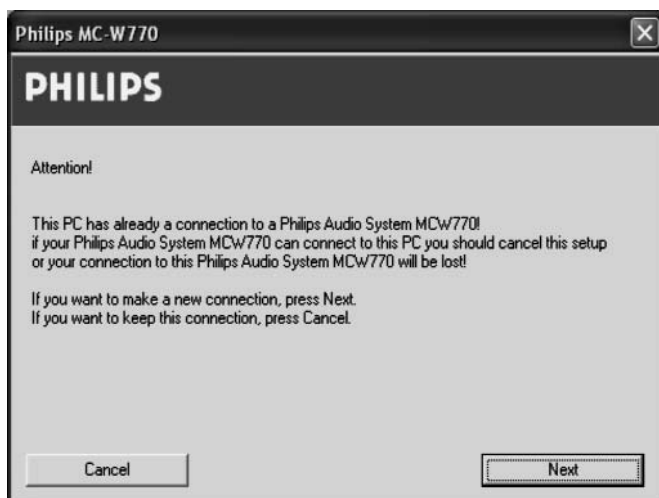
Hvis du alligevel vil ændre USB-porten (fx fordi du bruger en USB-hub), skal du bruge følgende fremgangsmåde.

- 1 Tilslut den trådløse USB-adapter til den nye USB-port.
  - Windows genkender den og vil indlæse de passende drivere. Windows vil muligvis vise en advarsel om at driveren ikke er godkendt af Microsoft (meldingen vises med forskellige formuleringer afhængigt af Windows-versionen). Ignorer meldingen og fortsæt med installeringen.
- Hvis den korrekte driver ikke kan findes, skal du annullere og først bruge **Installation of the wireless USB adapter** i **Custom installation**.

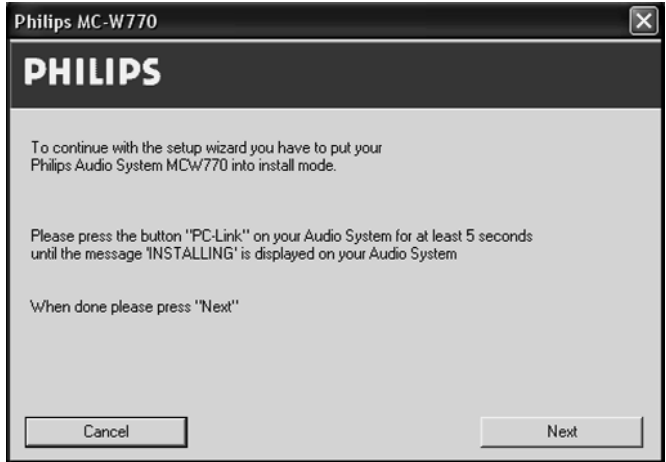
- 2 Gå ind i **Network Utilities**, vælg **Install different USB port** og klik på **Start**.


→ Konfigurationen på PC-siden bliver tjekket og afhængigt af PC-konfigurationen vil det følgende vindue blive vist:

Klik på **Next** for at fortsætte.



- 3 → Netværksindstillingerne genkonfigureres og det følgende vindue bliver vist:



- 4 Tryk på PC LINK  på MC W770 i mindst 5 sekunder, indtil INSTALLING rulles forbi på apparatet.  
→ Apparatet søger efter en tilslutning til PC'en. Dette kan vare op til omkring et minut. Når forbindelsen er etableret, aktiveres **Next**. Klik på **Next**.

- 5 → PC'en får forbindelse til din MC W770 og vil udlæse forindstillingerne og opdatere din installation. Følgende vindue vil blive vist:

Klik på **Exit** og installeringen er afsluttet.



# Trådløs PC link

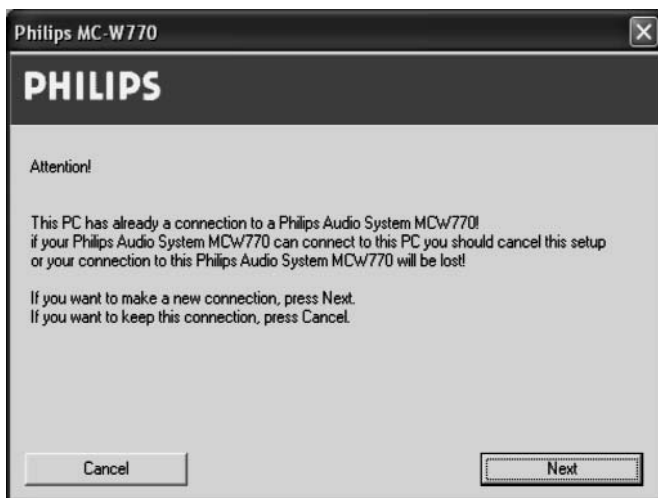
## Ændring af den trådløse kanal

Den trådløse PC link bruger det såkaldte 2,4 GHz ISM bånd der er standardiseret i hele verden. Den trådløse PC link kan bruge forskellige transmissionskanaler og det kan være nødvendigt at skifte til en anden kanal for at optimere forbindelsens kvalitet.

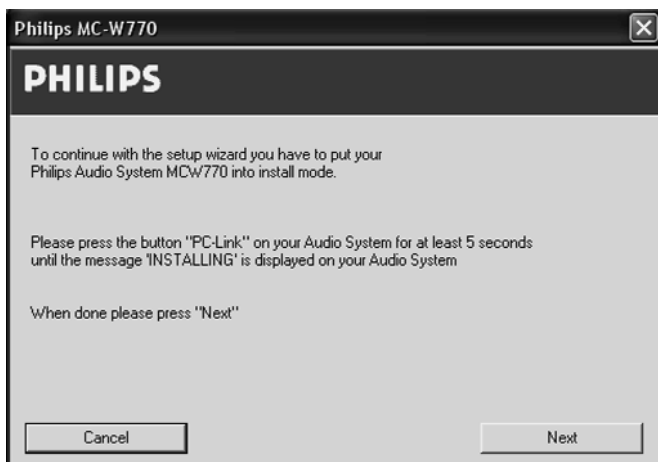
**1** Gå ind i **Network Utilities**, vælg **Change transmission channel** og klik på **Start**.


**2** → Konfigurationen på PC-siden bliver tjekket og det følgende vindue bliver vist:

Klik på **Next** for at bekræfte.



**3** → Indstillingerne genkonfigureres og det følgende vindue bliver vist:

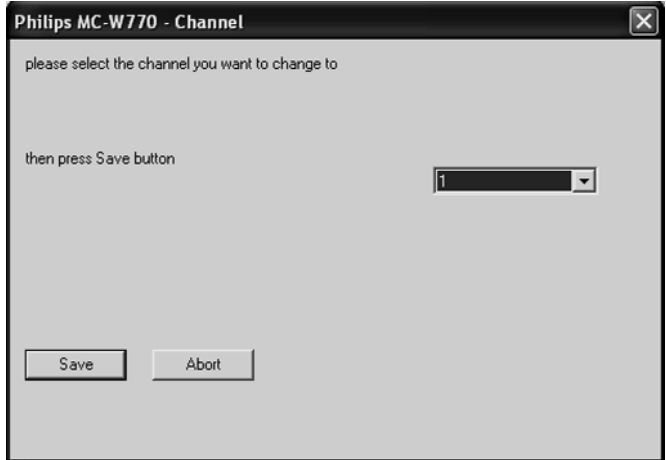


- 4 Tryk på PC LINK  på MC W770 i mindst 5 sekunder, indtil INSTALLING rulles forbi på apparatet.
- Apparatet søger efter en tilslutning til PC'en. Dette kan vare op til omkring et minut. Når forbindelsen er etableret, aktiveres **Next**. Klik på **Next**.

- 5 → Der bliver vist følgende vindue til valg af en kanal:

Vælg en tilfældig kanal. Vi anbefaler at bruge kanal 1, 6 eller 11. I hvert fald bør den nye kanal der vælges, være forskellig fra den aktuelle indstilling.

Klik på **Save** for at bekræfte.



- 6 → Netværksindstillingerne ændres og det følgende vindue bliver vist:

Klik på **Exit** og installeringen er afsluttet.



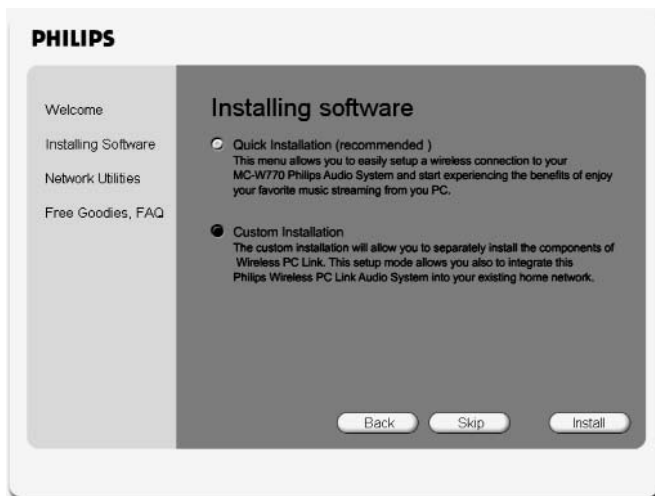
## Brug af en anden trådløs netværksadapter

De følgende trin beskriver hvordan du kan bruge en anden trådløs netværksadapter end den der følger med MCW770 og hvordan MCW770 indstilles med den adapter. Din netværksadapter bør allerede være installeret, tilsluttet til PC'en og klar til trådløs funktion. Vær dog opmærksom på at der ikke kan garanteres for korrekt funktion hvis der bruges en anden netværksadapter.

- 1 Læg installationsdisken i CD-ROM-drevet på din PC.

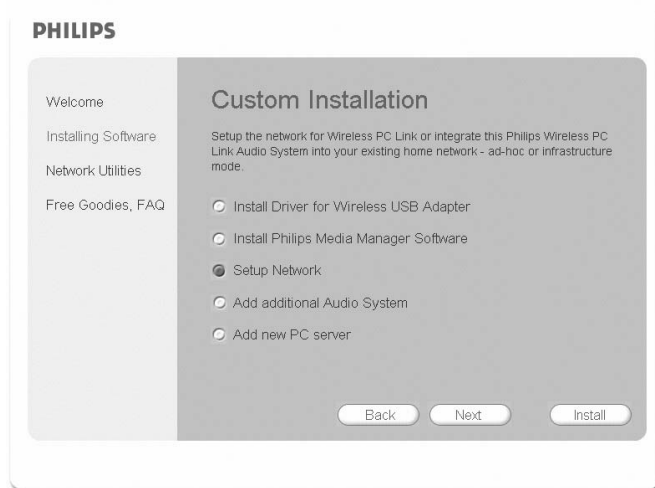
→ Installationsguiden bliver automatisk vist. Hvis den ikke gør det, skal du starte installeringen manuelt ved at udføre **setup\_.exe** fra installations-CD'en. Følg installeringsprocessen indtil det følgende vindue vises:

Vælg **Custom Installation** og klik på **Install**.

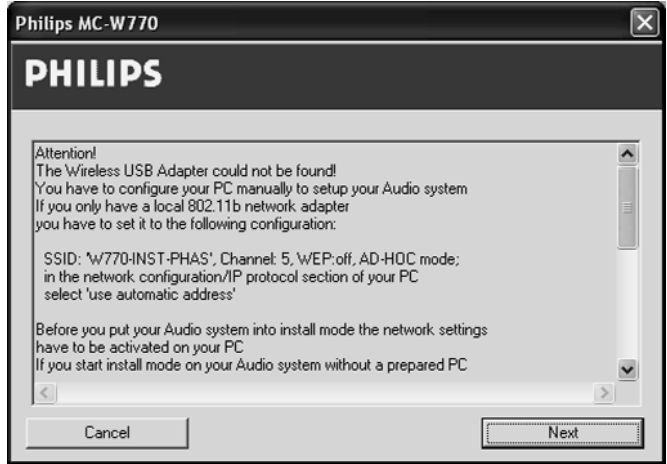


- 2 → Det følgende vindue vises.

Vælg **Setup Network** og klik på **Install** igen.



- 3 → Netværksopsætningsprogrammet starter. Det vil først søge efter den installerede trådløse USB-adapter, der følger med apparatet. Hvis denne adapter ikke findes, bliver det følgende vindue vist:



- 4 Du skal indstille installationsnetværket til MC W770 med din netværksadapter. Installationsnetværket har følgende parametre:  
SSID: W770-INST-PHAS  
Kanal: 5  
WEP: fra  
AD-HOC modus  
Brug din netværksadapters hjælpeprogram til at foretage disse indstillinger:

*Bemærk: Inden du indstiller din netværksadapter til MC W770 installationsnetværket, kan det være en god ide at notere de nuværende netværksindstillinger, som bliver brugt af din adapter, som du sikkert vil bruge som netværksindstillinger for MC W770 i normal brug.*

- 5 Der skal foretages yderligere indstillinger i Windows indstilling af netværkskonfiguration. Vælg **Windows Start/Settings/Network Connections**.
- 6 → Overblikket over din netværksadapter bliver vist.

# Trådløs PC link

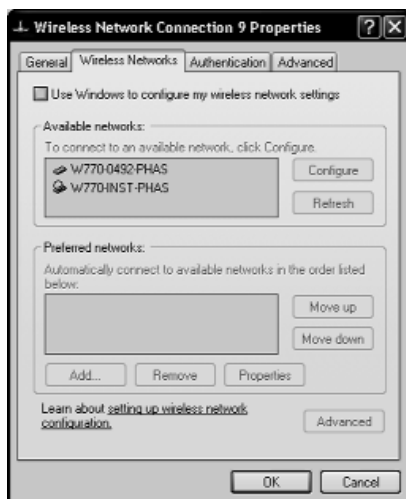
- 7 → I **Properties** vinduet for din netværksadapter skal du aktivere **Obtain an IP address automatically**.

Klik på **OK**.




- I Windows XP: I **Properties** skal du vælge fanebladet **Wireless Networks** og fravælge **Use Windows to configure my wireless network settings**.


Klik på **OK**.

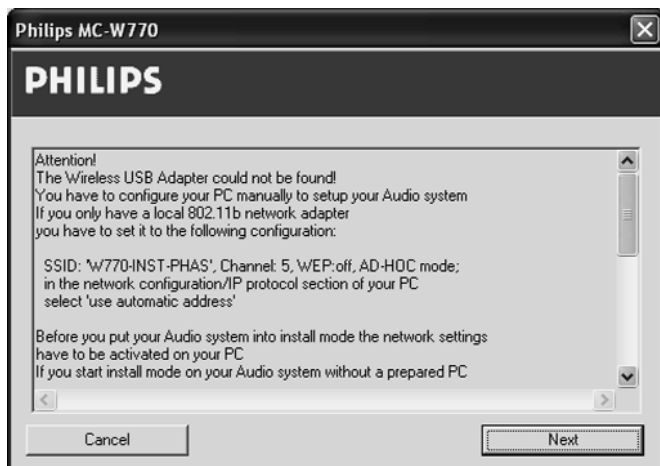


- 8 Din trådløse netværksadapter er nu klar til installering med MC W770. Med hjælpeprogrammet til din trådløse adapter kan du tjekke en ekstra gang, at det korrekte installationsnetværk er indstillet med de korrekte netværksparametre og aktiveret.

- 9 Nu skal du aktivere Expert Install modusen på din MC W770. Tryk på PC LINK  på din MC W770 for at vælge PC'en som kilde.

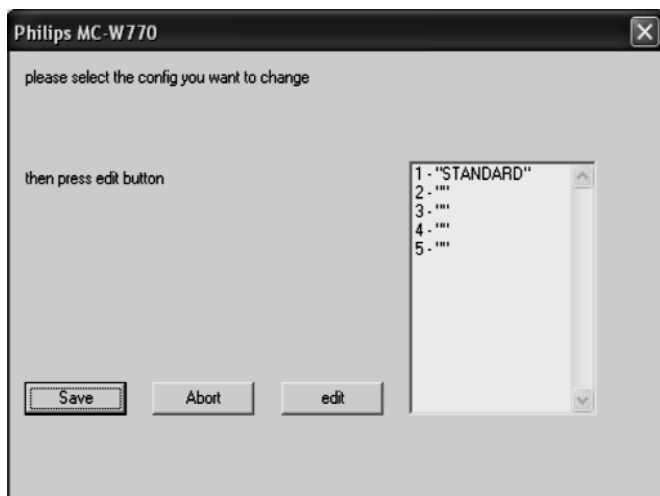


- 10 Tryk på PC LINK  på MC W770 i mindst 5 sekunder, indtil INSTALLING rulles forbi på apparatet.
- 11 Tryk på HOME på MC W770 i mindst 2 sekunder, indtil EXPERT INSTALL rulles forbi på apparatet.
- 12 Klik på **Next** i netværksindstillingsprogrammet på din PC.



- 13 → Netværksindstillingsprogrammet søger nu efter MC W770 og udlæser de aktuelle netværkskonfigurationer fra dit anlæg. Følgende vindue vil blive vist.

Vælg en netværkskonfiguration du vil ændre, helst en tom (""). Du bør ikke ændre **STANDARD**. Klik på **edit**.



# Trådløs PC link

**14** → Det følgende vindue vises.

Indtast netværksparameteren for dit netværk og klik på **OK**. Klik derefter på **Save** i det forrige vindue.

Af hensyn til netværkssikkerheden anbefales det at bruge WEP-kryptering.

Philips MC-W770 - WLAN-Config

Name: HOME1 Setup 3 WLAN-Mode:  Ad-Hoc  Infrastructure

Channel: 5

SSID: my next home network

IP address:  use DHCP/autolP

address: 172 . 40 . 1 . 1 netmask: 255 . 255 . 0 . 0

WEP-Keys:  Keys off  Keys 5 Bytes  Keys 13 Bytes

Key 1  Key 2  Key 3  Key 4

Cancel Delete OK

**15** → Det følgende vindue vises:

Netværksparameteren overføres nu til MCW770 og gemmes som en netværkskonfiguration i apparatet.

Philips MC-W770

**PHILIPS**

Your Philips Audio system MCW770 and your PC will now be configured  
please wait

- searching for your Philips Audio system MCW770
- reading configuration from your Philips Audio system MCW770
- processing your configuration
- saving new configuration to your Philips Audio system MCW770

Cancel Next

**16** → De nye netværksindstillinger gemmes i MC W770 og er klar til brug i apparatets normale funktionsmåde. Det følgende vindue vises:

Klik på **Exit** for at lukke netværksindstillingsprogrammet på PC'en.



**17** MC W770 vil automatisk gå ud af ekspert-installeringsmodusen og gå ind i normal funktionsmåde. Det vil indstille et netværk til almindelig funktion.

**18** Nu skal du indstille din PC trådløse adapter til det netværk, der netop er blevet gemt for MC W770, sådan at de begge også kan tilslutte i normal modus (den trådløse adapter er stadig indstillet til ekspert-installeringsmodusen). For at gøre dette skal du bruge dine hjælpeprogrammer til din trådløse adapter igen. For at sikre korrekt funktion skal PC'ens IP-adresse også indstilles korrekt.

**19** På PC-installationssoftwaren skal du trykke på **Next/Next/Finish** for at gå ud at PC-installationen.

**20** Husk at for være sikker på at det hele fungerer vellykket, skal Philips Media Manager-softwaren også indstilles og køre på en PC, der er del af det netværk, du netop har indstillet.

Hvis der er gemt mere end én netværkskonfiguration i MC W770, kan du vælge en, der netop er blevet indstillet (se **Sådan vælges et andet netværk** i kapitlet »PC link-funktion«). Eller (dvs. hvis kun er gemt en netværkskonfiguration i MC W770) vil audioanlægget få forbindelse til netværket/PC'en og dit PC link fungerer fuldt ud.

# Indhold

---

<b>Tekniske specifikationer</b>	110
---------------------------------	-----

---

## Generel information

Medfølgende tilbehør	110
Miljøinformation	111
Vedligeholdelse	111
Behandling af diske	111
Opstilling	111

---

## Fjernbetjening

Brug af fjernbetjeningen	112
Knapper på fjernbetjeningen	112–113

---

## Betjeningsenheder og tilslutninger

På bagsiden	114
På forsiden	114–115

---

## Installation

Tilslutning af højttalere	116
Tilslutning af antenne	116
AM/MW-antenne	116
FM-antenne	116
Installering af en PC-server	117
Tilslutning af ekstra udstyr	117
Strømforsyning	117

---

## Trådløs PC Linkfunktioner

PC LINK funktionen	118
Sådan vises det aktuelle servernavn	118
Sådan vælges en anden PC-server	118
Sådan vælges et andet netværk	118
Navigering mellem numrene og afspilning	119
Under afspilningen	119

---

## Grundfunktioner

At tænde for apparatet og stille det på standby	120
Demonstrationsmodus	120

---

Indstilling af uret	121
Visning af uret	121
Dæmpningsfunktion	121
Regulering af lydstyrken	122
Regulering af lydstyrken	122
MUTE	122
Lydindstilling	122
DSC	122
VEC	122

---

## Afspilning

Diske der kan afspilles	123
Ilægning af diske	123
Afspilning af diske	124
Direkte valg og afspilning af en bestemt disk	124
Afspilning af alle ilagte diske	124
Stop afspilning	124
Afbrydelse og genoptagelse af afspilning	124

---

## Afspilningsfunktioner

At vælge og søge	125
Valg af et nummer, når der er stoppet for afspilning	125
Valg af et nummer under afspilning	125
Søgning af en passage under afspilningen	125
Yderligere valg og søgning (kun på MP3-CD'er)	125
Valg af et album, når der er stoppet for afspilning	125
Valg af et album under afspilning	125
Valg af et nummer i albummet	125
Visning af albummets og nummerets titel (kun på MP3-CD'er)	126
SHUFFLE og REPEAT	126
Gentagelse af et nummer, en disk eller et program	126
SHUFFLE - Afspilning af numre i tilfældig rækkefølge	126
Programmering af numre	127
Sletning af programmet	127

---

## Radio

Indstilling af radiostationer	128
Gemme radiostationer	128-129
Gemme ved hjælp af »Plug and Play«	128
Gemme med automatisk programmering	129
Gemme med manuel programmering	129
Indstilling på faste radiostationer	129
Sletning af en fast radiostation	129
RDS	130
Blade gennem RDS informationer	130
Automatisk indstilling af uret med RDS	130
NEWS	131
Aktivering af NEWS-funktionen	131
Deaktivering af NEWS-funktionen	131

---

## Vækkeur/slukur

Vækkeur	132-133
Indstilling af vækkeuret	132
Aktivering eller deaktivering af vækkeuret	133
Kontrol af vækkeurets indstilling	133
Slukur	133

---

## Problemløsning

---

Hypigt stillede spørgsmål	136-141
---------------------------	---------

***Dette apparat opfylder Det europæiske Fællesskabs krav vedrørende radiostøj.***

***Hermed erklærer Philips Consumer Electronics, BCU Audio Video Entertainment, at dette produkt MC-W770 opfylder de vigtige krav og andre relevante bestemmelser i direktivet 1999/5/EF.***

## **ADVARSEL**

***Brug af betjeningsenheder eller justeringer eller gennemførelse af procedurer andre end dem, der er beskrevet i denne vejledning kan resultere i at man udsættes for farlige stråler eller andre former for risici.***

## **FARE**

***Usynlige laserstråler når apparatet er åbent.***

***UNDGÅ AT BLIVE UDSAT DIREKTE FOR STRÅLER.***

# Tekniske specifikationer/Generel information

## Tekniske specifikationer

Ret til ændringer uden varsel forbeholdes.

### Generelt

Vekselstrøm  
strømforsyning — 230 V / 50–60 Hz

Strømforsbrug

Aktiv — 44 W

Standby — < 10 W

Strømsparende standby — < 0,5 W

Mål,

b x h x d — 175 x 285 x 340 mm

Vægt (uden højttalere) — 5,5 kg

### Forstærker

Udgangseffekt — 2 x 150 W MPO  
2 x 75 W RMS (6 Ω, 1 kHz, 10% THD)

Frekvenskarakteristik — 50–20.000 Hz,  
- 3 dB

S/N forhold — ≥ 75 dBA (IEC)

Indgangsfølsomhed

AUX/CDR IN — 500 mV/1 V

Udgang

Impedans højttalere — ≥ 6 Ω

Impedans

hovedtelefoner — 32 Ω – 1000 Ω

### CD-skifter

Antal numre, der kan programmeres — 99

Frekvensområde — 50–20.000 Hz, - 3 dB

S/N forhold — ≥ 75 dBA (IEC)

Kanaladskillelse — ≥ 60 dB (1 kHz)

MPEG 1 Layer 3 (MP3-CD) — MPEG AUDIO

MP3-CD bit-hastighed — 32-256 kbps

128 kbps anbefalet

Samplingfrekvenser — 32, 44,1, 48 kHz

### Trådløs PC LINK

Trådløs standard — 802.11b

Frekvensområde — 50–20.000 Hz, - 3 dB

S/N forhold — ≥ 75 dBA (IEC)

Total harmonisk forvrængning — 0,3% (1 kHz)

## Radio

Bølgeområde

FM — 87,5–108 MHz

MW — 531–1602 kHz

Antal faste stationer — 40

Antenne

FM — 75 Ω ledning

AM — rammeantenne

## Højttalere

System — 3-vejs basrefleks

Impedans — 6 Ω

Woofers — 1 x 6,5"

Diskant-højttaler — 1 x 2"

Mål,

b x h x d — 175 x 285 x 248 mm

Vægt — 3,1 kg pr. stk.

**Advarsel: Usynlig laserstråling ved åbning når sikkerhedsafbrydere er ude af funktion. Undgå udsættelse for stråling.**

## Medfølgende tilbehør

- CD-ROM med installationssoftware til PC Link
- Trådløs USB-adapter og udvidelseskabel
- Fjernbetjening og 2 batterier, størrelse AA
- 2 højttalere inklusive 2 højttalerledninger
- AM-rammeantenne
- FM-tråddantenne
- Strømlledning

## Miljøinformation

Alt overflødigt indpakningsmateriale er blevet udeladt. Vi har gjort vores bedste for at gøre det så nemt som muligt at skille emballagen i tre enkelte materialer: Karton (æskan), polystyrenskum (stødpude) og polyethylen (poser; beskyttelsesplade af skum).

Dit apparat består af materialer, der kan genbruges, hvis det skilles ad af et specialfirma. Du bedes overholde de lokale forskrifter med hensyn til bortskaffelse af indpakningsmateriale, brugte batterier og kasseret udstyr.

## Vedligeholdelse

Apparatet rengøres med en blød, let fugtig, fnugfri klud. Der må ikke benyttes nogen rengøringsmidler, da de kan virke ætsende.



Apparatet, batterierne eller diskene må ikke udsættes for fugt, regn, sand eller stærk varme (fra radiatorer eller direkte sollys).

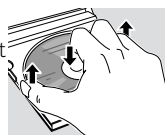


Hold altid skufferne på dit apparat lukket for at beskytte linsen mod støv. Hvis apparatet ikke kan læse diske korrekt, skal du prøve at rense linsen med en rens-CD, der fås i almindelig handel, inden du afleverer apparatet til reparation. Andre rensemetoder kan beskadige linsen.

Linsen kan dugge, hvis apparatet flyttes fra kolde til varme omgivelser. I dette tilfælde er det ikke muligt at afspille en disk. Lad apparatet blive stående i varme omgivelser, indtil fugtigheden er fordampet.

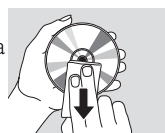
## Behandling af diske

Den nemmeste måde at tage en disk ud af hylsteret på er ved at trykke på tappen i midten, mens man løfter den. Efter brug skal du tage disken ud af apparatet og lægge den på plads i diskhylsteret.



Sæt aldrig klæbemærker på en disk. Hvis du vil skrive på en disk, skal du bruge en blød filtpen og kun skrive på etiketsiden.

Når du skal rense en disk, skal du tørre i lige linier fra midten og ud mod kanten med en blød, fnugfri klud.



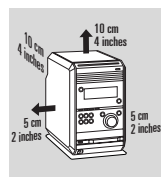
Enhver form for rengøringsmidler kan beskadige disken!

## Opstilling

Anbring apparatet på et fladt, hårdt og stabilt underlag.

Anbring ikke apparatet oven på andet udstyr, der kan varme det (fx en receiver eller forstærker).

Anbring apparatet på et sted med tilstrækkelig ventilation for at forhindre varmeudvikling inden i apparatet. Der skal være mindst 10 cm plads ved bagsiden og oven over apparatet og 5 cm plads på hver side.



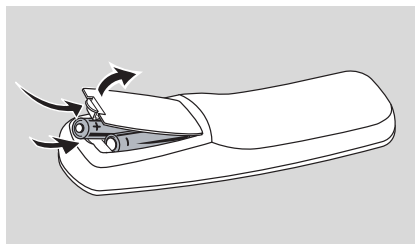
Apparatet bør ikke udsættes for dryp eller stænk.

Anbring ikke genstande, der kan udgøre en risiko (fx beholdere fyldt med væske, tændte stearinlys) oven på apparatet.

Hold ventilationshullerne fri.

# Fjernbetjening

## Brug af fjernbetjeningen



**1** Luk batterirummet i fjernbetjeningen op og læg 2 alkalibatterier af typen **AA** (R06, UM-3) i.

**2** Luk batterirummet.

Der må ikke bruges kombinationer af gamle og nye batterier eller batterier af forskellige typer.

Tag batterierne ud, hvis de er brugt op, eller hvis fjernbetjeningen ikke skal bruges i lang tid.

**Batterier indeholder kemiske substanser og de bør derfor bortskaffes på passende vis.**

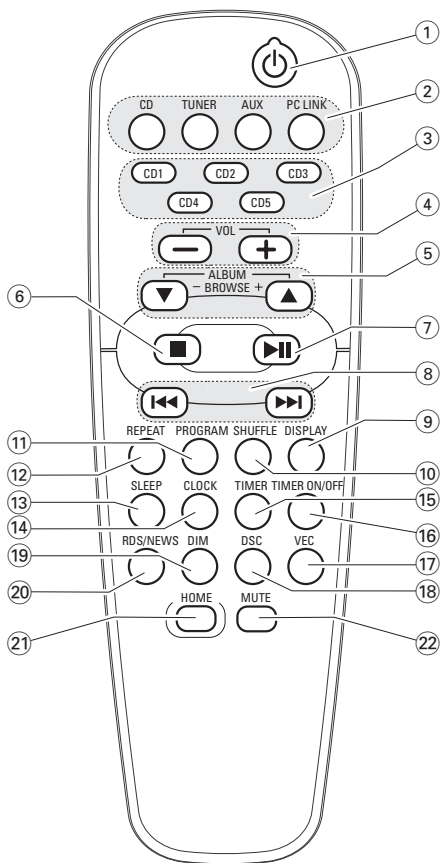
Knapperne på fjernbetjeningen fungerer på samme måde som de tilsvarende knapper på selve apparatet.

### Vigtigt!


Vælg altid først den kilde du vil betjene ved at trykke på en af kildeknapperne på fjernbetjeningen (fx CD, TUNER). Vælg derefter den ønskede funktion (fx **I◀◀**, **▶▶I**, **▶▶I**).

Fjernbetjeningen bliver ved at være indstillet på den valgte kilde, indtil der trykkes på en anden kildeknop på fjernbetjeningen.

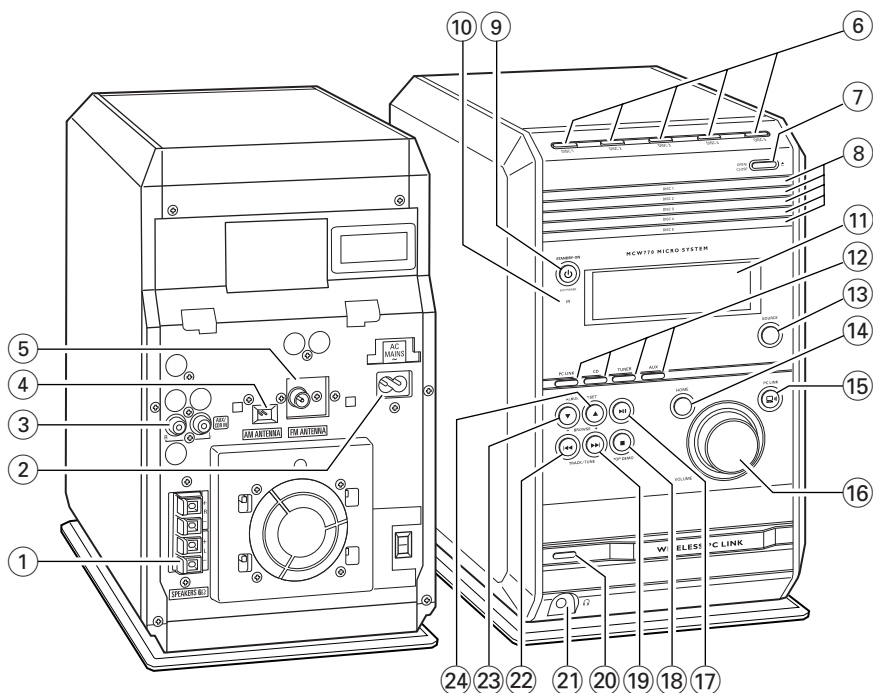
## Knapper på fjernbetjeningen





- ①  stiller apparatet på (strømsparende) standby
- ② **Kildeknapper**  
**CD**  
vælger CD-skifteren  
**TUNER**  
vælger radioen og skifter mellem bølgebåndene: TUNER: FM og TUNER: MW  
**AUX**  
vælger indgangen for et ekstra apparat og skifter mellem indgangsfølsomhederne: AUX (indgangsfølsomhed på højt niveau) og AUX: CD/R (indgangsfølsomhed på lavt niveau)  
**PC LINK**   
vælger den tilsluttede PC som kilde
- ③ **CD1, CD2, CD3, CD4, CD5**  
vælger en diskskuffe og starter afspilning
- ④ **VOLUME - , VOLUME +**  
skruer ned/skruer op for lydstyrken
- ⑤ **ALBUM ▼ BROWSE - , ALBUM ▲ BROWSE +**  
CD: vælger det forrige/næste album på en MP3-CD  
TUNER: vælger den forrige/næste faste radiostation  
PC LINK: vælger det forrige/næste niveau  
CLOCK eller TIMER: indstiller timetallet
- ⑥   
stopper afspilning
- ⑦ **▶▶**  
starter og afbryder afspilning
- ⑧ **◀◀ , ▶▶**  
CD: – vælger det forrige/næste nummer – søger i retning bagud/fremad (tryk på knappen og hold den trykket ind) i det aktuelle nummer  
TUNER: skifter til en lavere/højere radiofrekvens (tryk på knappen og hold den trykket ind i mere end et halvt sekund)  
CLOCK eller TIMER: indstiller minuttallet  
PC LINK: vælger det forrige/næste emne
- ⑨ **DISPLAY**  
CD: viser titlen på albummet og nummeret på en MP3-CD  
PC LINK: skifter mellem at vise den afspillede tid, nummerets titel og filens navn
- ⑩ **SHUFFLE**  
afspiller numre i tilfældig rækkefølge
- ⑪ **PROGRAM**  
går ind i programmenuen
- ⑫ **REPEAT**  
gentager et nummer, en disk eller et eller flere programmerede numre
- ⑬ **SLEEP**  
indstiller slukuret
- ⑭ **CLOCK**  
– viser den indstillede tid  
– går ind i indstillingsmodus for uret (tryk på knappen og hold den trykket ind i længere end 2 sekunder)
- ⑮ **TIMER**  
– viser vækkeurets indstilling  
– går ind i indstillingsmodus for vækkeuret (tryk på knappen og hold den trykket ind i længere end 2 sekunder)
- ⑯ **TIMER ON/OFF**  
slår vækkeuret til/fra
- ⑰ **VEC**  
vælger forud definerede surround lydindstillinger
- ⑱ **DSC**  
vælger forud definerede lydindstillinger
- ⑲ **DIM**  
regulerer lysstyrken i displayet
- ⑳ **RDS/NEWS**  
TUNER: vælger RDS-information I andre modi: aktiverer/deaktiverer nyheder
- ㉑ **HOME**  
PC LINK: vender tilbage til det første niveau i filstrukturen
- ㉒ **MUTE**  
slår lyden midlertidigt fra

# Betjeningsenheder og tilslutninger



## På bagsiden

- 1 SPEAKERS 6 Ω L/R**  
tilslut til de medfølgende højttalere
- 2 AC MAINS ~**  
**Når alle andre tilslutninger er udført,**  
skal strømstikket sættes i stikkontakten i  
væggen.
- 3 AUX/CDR IN R/L**  
tilslutning til den analoge audio-udgang på  
et ekstra apparat
- 4 AM ANTENNA**  
tilslut den medfølgende rammeantenne her
- 5 FM ANTENNA**  
tilslut den medfølgende trådanterne her

## På forsiden

- 6 DISC 1, DISC 2, DISC 3, DISC 4,  
DISC 5**  
vælger en diskskuffe og starter afspilning
- 7 OPEN/CLOSE ▲**  
åbner/lukker diskskuffen
- 8** diskskuffer

# Betjeningsenheder og tilslutninger

- 9 **STANDBY-ON**  stiller apparatet på (strømsparende) standby
- 10 **iR**  
sensor til den infrarøde fjernbetjening  
*Bemærk: Peg altid med fjernbetjeningen mod denne sensor.*
- 11 display
- 12 **lamper til kildekontrol**  
når en kilde er aktiv, lyser den tilhørende kontrollampe
- 13 **SOURCE**  
skifter mellem kilderne:  
CD: CD-skifteren er valgt  
TUNER FM: FM-radiobølgebåndet er valgt  
TUNER MW: MW-radiobølgebåndet er valgt  
AUX: indgangsfølsomhed på højt niveau for et ekstra tilsluttet apparat er valgt  
AUX CDR: indgangsfølsomhed på lavt niveau for et ekstra tilsluttet apparat er valgt
- 14 **HOME**  
PC LINK: vender tilbage til det første niveau i filstrukturen
- 15 **PC LINK**  vælger den tilsluttede PC som kilde
- 16 **VOLUME drejeknap**  
regulerer lydstyrken
- 17 **▶||**  
starter og afbryder afspilning
- 18 **STOP DEMO** ■  
– stopper afspilning  
– deaktiverer/aktiverer demonstrationsmodusen (tryk på knappen og hold den trykket ind i 5 sekunder)
- 19 **▶▶**  
CD:  
– vælger det næste nummer  
– søger i retning fremad (tryk på knappen og hold den trykket ind) i det aktuelle nummer  
TUNER: skifter til en højere radiofrekvens (tryk på knappen og hold den trykket ind i mere end et halvt sekund)  
CLOCK eller TIMER: indstiller minuttallet  
PC LINK: vælger det næste emne
- 20 **WIRELESS PC LINK kontrollampe**  
lyser og blinker når der overføres data via PC LINK
- 21   
3,5 mm stik til hovedtelefoner  
*Bemærk: Når hovedtelefonerne tilsluttes, slås højttalerne fra.*
- 22 **◀◀**  
CD:  
– vælger det forrige nummer  
– søger i retning bagud (tryk på knappen og hold den trykket ind) i det aktuelle nummer  
TUNER: skifter til en lavere radiofrekvens (tryk på knappen og hold den trykket ind i mere end et halvt sekund)  
CLOCK eller TIMER: indstiller minuttallet  
PC LINK: vælger det forrige emne
- 23 **ALBUM/PRESET ▼ BROWSE –**  
CD: vælger det forrige album på en MP3-CD  
TUNER: vælger den forrige faste radiostation  
PC LINK: vælger det forrige niveau  
CLOCK eller TIMER: indstiller timetallet
- 24 **ALBUM/PRESET ▲ BROWSE +**  
CD: vælger det næste album på en MP3-CD  
TUNER: vælger den næste faste radiostation  
PC LINK: vælger det næste niveau  
CLOCK eller TIMER: indstiller timetallet

# Installation

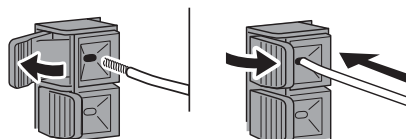
## Advarsel:

**Tilslutningsstik må aldrig sættes i eller ændres på, mens strømmen er tilsluttet.**

## Tilslutning af højttalere

**Brug kun de medfølgende højttalere. Brug af andre højttalere kan beskadige apparatet eller forringe lyd kvaliteten.**

- Tilslut ledningen til venstre højttaler til L (rød og sort) og ledningen til højre højttaler til R (rød og sort) på følgende måde:



Tryk klemmen på det røde stik ind og stik hele det afisolerede stykke af den farvede (eller markerede) højttalerledning ind i stikket, slip så klemmen igen.

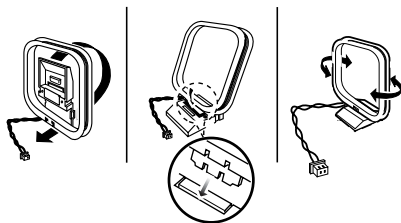
Tryk klemmen på det sorte stik ind og stik hele det afisolerede stykke af den sorte (eller umarkerede) højttalerledning ind i stikket, slip så klemmen igen.

## Tilslutning af antenne

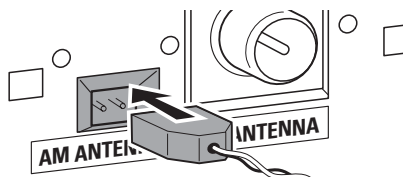
### AM/MW-antenne

Rammeantennen er kun beregnet til indendørs brug.

- 1 Rammeantennen samles som vist nedenfor:



- 2 Sæt stikket til rammeantennen i AM ANTENNA som vist nedenfor:

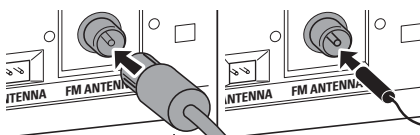


- 3 Tilpas antennens position så du får optimal modtagelse (så langt væk som muligt fra TV, videobåndoptager eller andre kilder, der udsender stråler).

### FM-antenne

Den medfølgende trådantenne kan kun bruges til at modtage stationer i nærheden. For at opnå en bedre modtagelse anbefaler vi at bruge et kabelantennesystem eller en udendørs antenne.

- 1 Ret trådantennen ud og sæt den ind i FM ANTENNA som vist nedenfor:



*Bemærk: Hvis du bruger et kabelantennesystem eller en udendørs antenne, skal antennestikket sættes i FM ANTENNA i stedet for trådantennen.*

- 2 Flyt antennen til forskellige positioner indtil du får optimal modtagelse (så langt væk som muligt fra TV, videobåndoptager eller andre kilder, der udsender stråler).
- 3 Fastgør enden af antennen til væggen.

## Installerings af en PC-server

Se »Trådløs PC link Hurtig installering«.

## Tilslutning af ekstra udstyr

Det er muligt at bruge et ekstra apparat, fx TV, videobåndoptager eller CD-optager sammen med apparatet. Du kan vælge mellem indgangsfølsomhed på højt niveau (fx for et tilsluttet TV eller en videobåndoptager) eller indgangsfølsomhed på lavt niveau (fx for en tilsluttet CD-optager).

- 1 Sæt det røde stik på et cinch-kabel i den røde bøsning AUX IN R og det hvide stik i den hvide bøsning AUX IN L.
- 2 Tilslut den anden ende af cinch-kablet til audio-udgangene på det andet apparat.
- 3 Tryk på SOURCE på apparatet flere gange, indtil AUX er valgt.  
→ **AUX**: indgangsfølsomhed på højt niveau for et ekstra tilsluttet apparat er valgt. For at vælge indgangsfølsomhed på lavt niveau skal du trykke på SOURCE på apparatet og holde knappen trykket ind længere end 2 sekunder, indtil **AUX CDR** er valgt.  
→ **AUX CDR**: indgangsfølsomhed på lavt niveau for et ekstra tilsluttet apparat er valgt.

For at skifte niveauet for indgangsfølsomheden skal du trykke på SOURCE på apparatet i 2 sekunder igen.

### eller

Tryk på AUX på fjernbetjeningen flere gange, indtil det ønskede niveau for indgangsfølsomheden (**AUX** eller **AUX CDR**) vises.

*Bemærk: Det er ikke muligt at tilslutte en pladespiller direkte til AUX IN L/R. Hvis du vil bruge en pladespiller, skal du tilslutte en RIAA-forstærker til AUX IN L/R på apparatet. Tilslut derefter pladespilleren til RIAA-forstærkeren.*

## Strømforsyning

**Typeskiltet er anbragt på bagsiden af apparatet.**

- 1 Se efter, om den spænding, der er angivet på typeskiltet svarer til din lokale strømspænding. Hvis den ikke gør det, må du spørge din forhandler eller serviceorganisation til råds.
  - 2 **Du skal sikre dig, at alle andre tilslutninger er udført, inden du slår strømforsyningen til.**
  - 3 Tilslut det medfølgende strøm-kabel til AC MAINS ~ og til stikkontakten i væggen. Dermed slås strømforsyningen til.
- Når strøm-kablet tilsluttes til stikket i væggen for første gang, vises TUNER og AUTO INSTALL – PRESS PLAY i displayet. Tryk enten på ►|| på apparatet for automatisk at gemme alle de radiostationer, der står til rådighed (se også kapitlet »Gemme radiostationer«) eller hvis du ikke vil gemme dem, så tryk på ■ på apparatet for at gå ud.

Når apparatet er stillet på standby, bruger det stadig lidt strøm. **Bemærk: Netafbryderen er sekundært indkoblet og afbryder ikke strømmen fra nettet. Den indbyggede netdel er derfor tilsluttet til lysnettet, så længe netstikket sidder i stikkontakten.**

**For at undgå overophedning af apparatet er der indbygget en sikkerhedsstrømkreds. Det kan derfor forekomme, at apparatet slår fra under ekstreme betingelser. Hvis dette skulle ske, skal der slukkes for apparatet og man skal lade det køle af, inden man bruger det igen.**

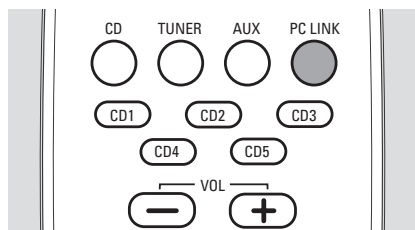
# Trådløs PC Linkfunktioner


## VIGTIGT!

For forberedelser, se »Trådløs PC link Hurtig installering« og [www.philips.com/support](http://www.philips.com/support).

## PC LINK funktionen

PC LINK giver dig mulighed for at afspille din musiksamling fra PC'en via apparatet. Inden afspilningen kan startes, skal forbindelsen til et installeret netværk/en installeret server være startet. Sørg for at den trådløse USB-adapter er tilsluttet eller at en anden netværksforbindelse fungerer korrekt.



- 1 Tænd for din PC og vent indtil PC'en er startet op.
- 2 Tryk på PC LINK  for at vælge PC'en som kilde.
  - PC LINK vises i displayet.
  - SERVER vises i displayet og det sidste aktive servernavn rulles forbi.
  - Det sidste aktive servernavn vises i displayet og CONNECTING rulles forbi.


Bemærk: Hvis der ikke er installeret nogen PC-server, vises PC LINK i displayet og NOT INSTALLED rulles forbi. Installér PC-serveren (se »Trådløs PC link Hurtig installering«).

- 3 Så snart der er oprettet en forbindelse:
  - PC LINK vises i displayet og titlen på et nummer rulles forbi.


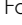
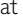

Bemærk: Det sidste nummer, der blev spillet er blevet gemt og vil automatisk blive valgt. Hvis

du dog skifter fra en PC-server til en anden, vil det første nummer blive valgt.



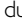


## Sådan vises det aktuelle servernavn

- For at få vist det aktuelle servernavn skal du trykke på PC LINK  mens displayet hverken viser et servernavn eller et netværksnavn.
  - SERVER vises i displayet og det aktuelle servernavn rulles forbi.

## Sådan vælges en anden PC-server

- For at skifte mellem flere installerede PC-servere (se [www.philips.com/support](http://www.philips.com/support)) skal du trykke på PC LINK .
    - SERVER vises i displayet og det aktuelle servernavn rulles forbi.
- For at vælge den viste server skal du trykke på  eller  så mange gange det er nødvendigt mens et servernavn vises. For at bekræfte den valgte server skal du trykke på ALBUM .

## Sådan vælges et andet netværk

- 1 For at skifte mellem flere installerede PC-netværk (se [www.philips.com/support](http://www.philips.com/support)) skal du trykke på PC LINK  og derefter på ALBUM  for at komme ind i visningen for netværket. For at vælge det viste netværk skal du trykke på  eller  så mange gange det er nødvendigt mens et netværksnavn vises. For at bekræfte det valgte netværk skal du trykke på ALBUM .

Bemærk: Hvis netværket ikke står til rådighed, vises det første servernavn i displayet og NO CONNECTION rulles forbi.

- 2 Efter at netværket er blevet tilsluttet, vil en PC-server automatisk blive valgt.
  - Serverens navn vises i displayet og CONNECTING rulles forbi.

Bemærk: Hvis der ikke blev fundet nogen forbindelse, vises serverens navn i displayet og NO CONNECTION rulles forbi.

## Navigering mellem numrene og afspilning (se illustrationen på side 3, Brugermanual)

For nemmere at kunne finde et ønsket nummer kan du navigere på følgende måde:

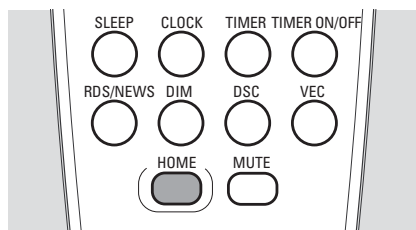
BROWSE  $-$  : går et niveau ned

BROWSE  $+$  : går et niveau op

$\lll$  : springer til det forrige emne på samme niveau

$\ggg$  : springer til det næste emne på samme niveau

- 1 Tryk på BROWSE  $+$  eller BROWSE  $-$  flere gange for at vælge det ønskede niveau.  
→ Det valgte niveau (fx ALBUM) og navnet på det valgte emne (fx det første albums navn) vises i displayet.
  - 2 Tryk på  $\lll$  eller  $\ggg$  flere gange for at vælge et emne i det valgte niveau.  
→ Navnet på det valgte niveau (fx det første albums navn) og navnet på det valgte emne vises i displayet.
- For at vende tilbage til første niveau i filstrukturen skal du trykke på HOME.



Bemærk: Apparatet vil også gå ud af navigationsmodusen, hvis der ikke trykkes på nogen knapper i løbet af 30 sekunder.

- 3 Tryk på  $\ggg$  for at starte afspilningen.  
→ PC LINK vises i displayet og titlen på nummeret rulles forbi.  
→ PC LINK og den brugte spilletid vises i displayet.

## Under afspilningen

- For at skifte mellem visning af brugt tid, nummerets titel og filens navn skal du trykke på DISPLAY på fjernbetjeningen flere gange.
- For at finde en bestemt passage i retning bagud eller fremad i det aktuelle nummer skal du trykke på  $\lll$  eller  $\ggg$  og slippe knappen, når du kommer til den ønskede passage.
- Tryk på  $\lll$  eller  $\ggg$  for at springe til begyndelsen af det forrige eller det næste nummer på den valgte disk.
- For at afspille numrene i tilfældig rækkefølge skal du trykke på SHUFFLE på fjernbetjeningen.  
→ PC LINK vises i displayet og fx SHUFFLE TRACKS rulles forbi.

For at deaktivere funktionen skal du trykke på SHUFFLE på fjernbetjeningen igen.

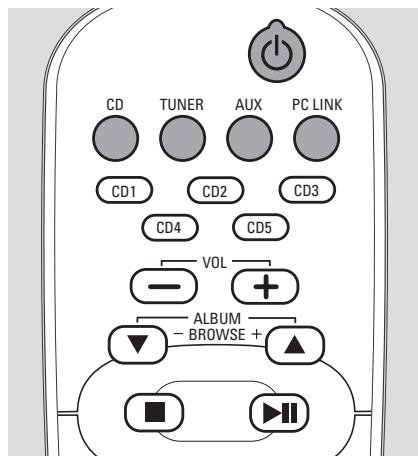
- For at gentage numre skal du trykke på REPEAT på fjernbetjeningen flere gange for at vælge enten:  
→ **REPEAT TRACK**: Afspilningen af det aktuelle nummer gentages.  
→ **REPEAT ALL**: Alle numrene i den aktuelle indstilling afspilles gentagne gange.




For at vende tilbage til almindelig afspilning skal du trykke på REPEAT på fjernbetjeningen, indtil der vises REPEAT OFF i displayet.

- 4 Tryk på STOP  $\blacksquare$  for at stoppe afspilningen.

# Grundfunktioner

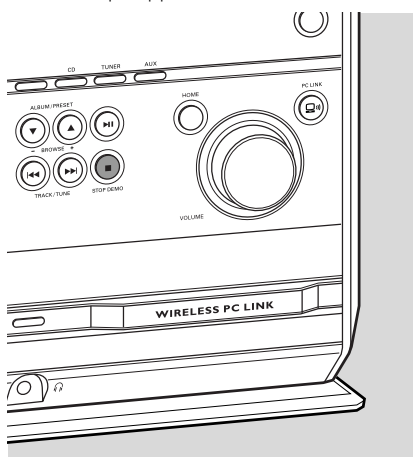
## At tænde for apparatet og stille det på standby





- **For at stille apparatet i en aktiv modus** skal du trykke på én af kildeknapperne på fjernbetjeningen (CD, TUNER, AUX, PC LINK) eller vælge en kilde ved at trykke på SOURCE på apparatet flere gange indtil CD, TUNER eller AUX vises i displayet, eller vælge PC'en som kilde ved at trykke på PC LINK  på apparatet.
- **For at stille apparatet på standby** skal du trykke på STANDBY-ON  og holde knappen trykket ind længere end 2 sekunder:  
→ Uret vises i displayet.
- **For at stille apparatet på strømsparende standby** skal du trykke på STANDBY-ON .

## Demonstrationsmodus

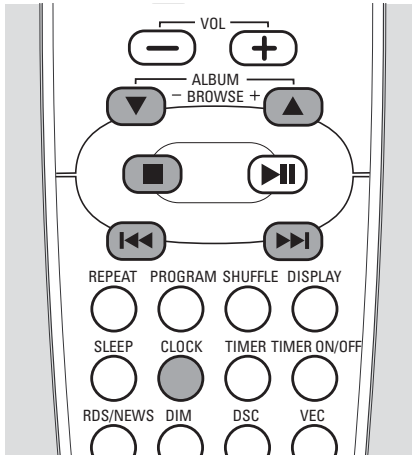
Demonstrationsmodusen viser forskellige funktioner på apparatet.



- **For at aktivere demonstrationsmodusen** skal du trykke på STOP DEMO  og holde knappen trykket ind i 5 sekunder under standby eller strømsparende standby, indtil der vises DEMO ON i displayet.
- **For at deaktivere demonstrationsmodusen** skal du trykke på STOP DEMO  igen og holde knappen trykket ind i 5 sekunder, indtil DEMO OFF vises i displayet.



## Indstilling af uret



- 1 Tryk på CLOCK på fjernbetjeningen og hold knappen trykket ind længere end 2 sekunder.  
→ SET CLOCK vises i displayet, timetallet og minuttallet begynder at blinke.
  - 2 Tryk på ALBUM ▲ eller ALBUM ▼ på fjernbetjeningen flere gange for at indstille timetallet.
  - 3 Tryk på ◀◀ eller ▶▶ på fjernbetjeningen flere gange for at indstille minuttallet.
  - 4 Tryk på CLOCK på fjernbetjeningen for at bekræfte indstillingen.  
→ Uret viser den indstillede tid.
- For at gå ud af funktionen uden at gemme urets indstilling skal du trykke på STOP ■.

Bemærk:

Urets indstilling slettes, når strømforbindelsen til apparatet afbrydes.

Apparatet vil også gå ud af ur-indstillings-modusen, hvis der ikke trykkes på nogen knapper i løbet af 90 sekunder.

Hvordan uret kan indstilles automatisk ved at bruge et tidssignal, der udsendes sammen med RDS-signalet kan du se i kapitlet »Automatisk indstilling af uret med RDS«.

## Visning af uret

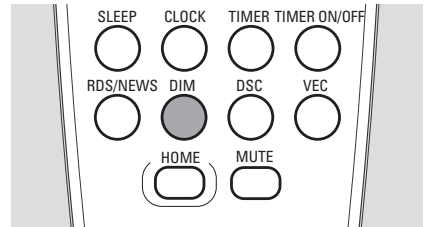
Denne funktion viser den indstillede tid.

- I en hvilken som helst modus (undtagen indstilling af ur eller vækkeur) skal du trykke på CLOCK på fjernbetjeningen flere gange for at skifte mellem visning af uret og normal visning i displayet.

Bemærk: Hvis du trykker på en knap under visning af uret i displayet, vil den information, der hører til den knap der trykkes på, blive vist i kort tid. Derefter vil uret blive vist i displayet igen.

## Dæmningsfunktion

Med denne funktion kan du styre lysstyrken i displayet.

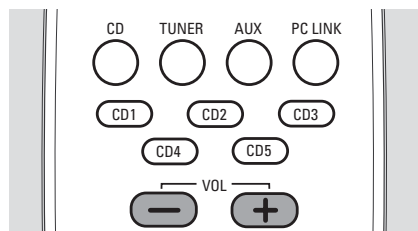


- I standby modus skal du trykke på DIM på fjernbetjeningen flere gange for at skifte mellem:
  - Uret vises med halv lysstyrke.
  - Uret vises med fuld lysstyrke.
- Vælg en kilde (CD, AUX, TUNER eller PC LINK) og tryk på DIM på fjernbetjeningen flere gange for at skifte mellem:
  - DIM 1: indikatoren lyser; displayet har fuld lysstyrke, spektrumanalysatoren slukket
  - DIM 2: indikatoren lyser; displayet har halv lysstyrke, spektrumanalysatoren tændt
  - DIM 3: indikatoren lyser; displayet har halv lysstyrke, spektrumanalysatoren slukket
  - DIM OFF: indikatoren lyser; displayet har fuld lysstyrke, spektrumanalysatoren tændt

# Grundfunktioner

## Regulering af lydstyrken

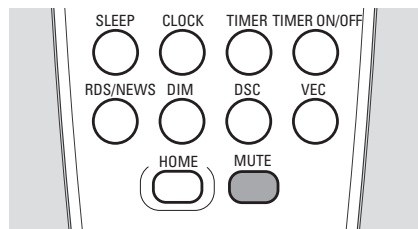
### Regulering af lydstyrken



- Indstil lydstyrken ved at bruge VOLUME-drejeknappen på apparatet eller ved at trykke på VOLUME+ eller VOLUME- på fjernbetjeningen.
  - VOLUME og den aktuelle værdi (mellem 1 og 39) vises i displayet.
  - VOLUME MIN er minimumsgrænsen for lydstyrken. VOLUME MAX er maksimumsgrænsen for lydstyrken.

### MUTE

Du kan midlertidigt slå lyden fra uden at slukke for apparatet.



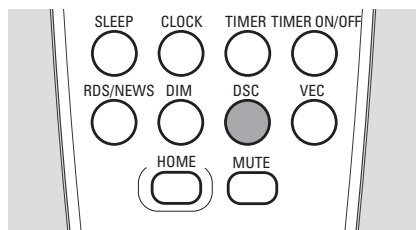
- 1 Tryk på MUTE på fjernbetjeningen for at slå lyden fra.
  - Den valgte kilde og MUTE vises i displayet. Afspilningen fortsættes uden lyd.
- 2 Tryk på MUTE på fjernbetjeningen igen for at slå lyden til igen.

## Lydindstilling

For at få den helt optimale lyd kan du regulere en enkelt af de nedenstående lydindstillinger ad gangen: DSC eller VEC.

### DSC

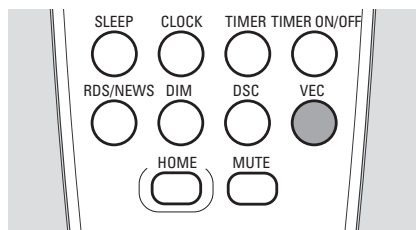
**D**igital **S**ound **C**ontrol gør det muligt for dig at vælge forudindstillede lydindstillinger:



- Tryk flere gange på DSC for at vælge den ønskede lyd karakteristisk.
  - Den valgte kilde og enten POP, ROCK, JAZZ eller OPTIMAL vises i displayet.

### VEC

**V**irtual **E**nvironment **C**ontrol gør det muligt for dig at vælge forudindstillede surround lydindstillinger:



- Tryk flere gange på VEC for at vælge den ønskede lyd karakteristisk.
  - Den valgte kilde og enten CYBER, HALL, CONCERT eller CINEMA vises i displayet.

## Diske der kan afspilles

Til afspilning på dette apparat kan du bruge følgende diske (logoer vises nedenfor):

- Alle audio CD'er, der er optaget på i forvejen



- Alle afsluttede audio-CDR- og CDRW-diske



- MP3-CD'er (CD-ROM'er med MP3- eller MP3pro-filer)

## Understøttede MP3 diskformater

Følgende formater understøttes på dette apparat:

- **Diskformat:** ISO 9660, Joliet eller UDF 1.5
- **Samplingsfrekvenser:** 32 kHz, 44,1 kHz, 48 kHz
- **Bit-hastigheder:** 32–256 kbps og variable bit-hastigheder
- **ID3-tag:** V1.1, V2.2, V2.3, V2.4
- **Maksimum antal numre:** 999 (afhængigt af filnavnets længde)
- **Maksimum antal albummer:** 99

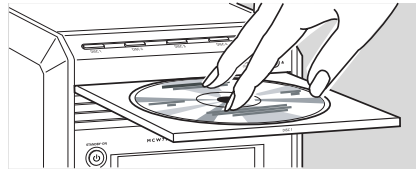
### Vigtigt!

**1) Dette anlæg er udviklet til almindelige diske. Derfor bør der ikke bruges nogen former for tilbehør som fx stabiliseringsringe eller diskbehandlingsplader, der tilbydes på markedet, da disse kan forårsage blokeringer i skiftermekanismen.**

**2) Der må ikke lægges mere end én disk i en diskskuffe.**

**3) Cd'er, som nogle pladeselskaber har ophavsretlig beskyttet, kan muligvis ikke afspilles på dette produkt.**

## Ilægning af diske



- 1 Tryk på OPEN/CLOSE ▲ på apparatet.  
→ CD og SELECT DISC vises i displayet.
- 2 Tryk på en af diskknapperne (DISC 1, DISC 2, DISC 3, DISC 4 eller DISC 5) på apparatet for at vælge den ønskede diskskuffe, der skal åbnes.  
→ CD 1 (eller 2, 3, 4, 5) og OPEN 1 (eller 2, 3, 4, 5) vises i displayet og den valgte skuffe åbnes.
- 3 Læg en disk i med etiketsiden opad. Hvis disken er dobbeltsidet, skal den side du vil høre, vende nedad.
- 4 Tryk på OPEN/CLOSE ▲ på apparatet igen for at lukke skuffen.  
→ Skuffen lukkes og CD 1 (eller 2, 3, 4, 5) og READING vises i displayet.  
→ Hvis der lægges en disk i, der ikke er afsluttet, vil der blive vist DISC NOT FINALIZED i displayet.  
→ CD 1 (eller 2, 3, 4, 5), det samlede antal numre og den samlede spilletid for disken vises i displayet.

### Kun for MP3-CD:

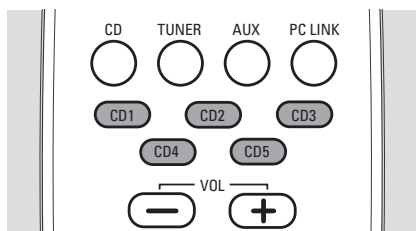
- CD 1 (eller 2, 3, 4, 5) og READING vises i displayet. På grund af det store antal numre kan dette vare op til 2 minutter.
  - Titlen på det første album rulles forbi.
  - Det aktuelle albumnummer og det første musiknummer vises i displayet. Hvis der ikke blev fundet noget album, vises der R00 i displayet.
- For at lægge flere diske i de andre skuffer skal du gentage trin 1–4.

*Bemærk: Der kan kun åbnes én skuffe ad gangen. Hvis en skuffe er åben og du prøver at åbne en anden, vil den skuffe der allerede er åben blive lukket, inden den anden skuffe åbnes.*

# Afspilning

## Afspilning af diske

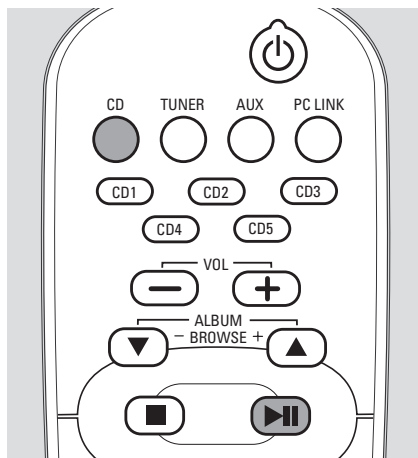
### Direkte valg og afspilning af en bestemt disk



- Tryk på en af diskknapperne DISC 1, DISC 2, DISC 3, DISC 4 eller DISC 5 på apparatet eller CD 1, CD 2, CD 3, CD 4 eller CD 5 på fjernbetjeningen for at starte afspilningen af den ønskede disk i den valgte skuffe.

→ CD 1 (eller 2, 3, 4, 5), det aktuelle nummer og den brugte spilletid vises i displayet. Et blinkende CD-symbol viser hvilken diskskuffe, der er aktiv.

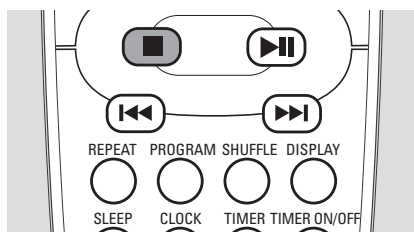
### Afspilning af alle ilagte diske



- 1 Tryk på SOURCE på apparatet flere gange indtil CD er valgt eller tryk på CD på fjernbetjeningen.

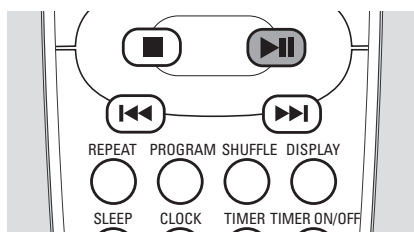
- 2 Tryk på **▶▶** for at starte afspilningen.  
→ Afspilningen starter med det første nummer på den aktuelle disk. Alle ilagte diske bliver afspillet. Hvis en af skufferne er tom, vælges den næste disk, der står til rådighed.  
→ **CD 1** (eller 2, 3, 4, 5), det aktuelle nummer og den brugte spilletid vises i displayet. Et blinkende CD-symbol viser hvilken diskskuffe, der er aktiv.

### Stop afspilning



- Tryk på STOP **■** for at stoppe afspilningen.  
→ Afspilningen stopper. Hvis der ikke trykkes på nogen knapper i 30 minutter, skifter apparatet til standby.

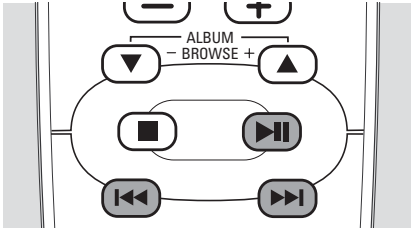
### Afbrydelse og genoptagelse af afspilning



- 1 Tryk på **▶▶** under afspilningen for at afbryde afspilningen.  
→ Det afspilningstidspunkt, hvor afspilningen blev afbrudt blinker.
- 2 Tryk på **▶▶** igen for at starte afspilningen igen.

## At vælge og søge

**Valg af et nummer, når der er stoppet for afspilning**



- 1 Tryk på **◀◀** eller **▶▶** flere gange for at springe til det ønskede nummer.
- 2 Tryk på **⏸** for at starte afspilningen.  
→ Afspilningen starter med det valgte nummer.

### Valg af et nummer under afspilning

- Tryk på **◀◀** eller **▶▶** for at springe til begyndelsen af det forrige eller det næste nummer på den valgte disk.  
→ Afspilningen fortsætter med det valgte nummer.

### Søgning af en passage under afspilningen

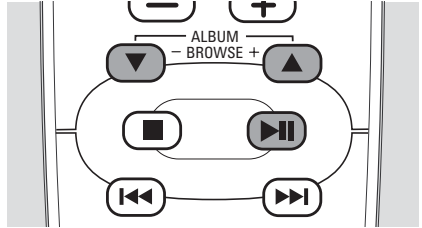
- 1 Tryk på **◀◀** eller **▶▶** og hold knappen trykket ind for at finde en bestemt passage i retning bagud eller fremad i det aktuelle nummer.  
→ Søgningen starter og afspilningen fortsætter med lav lydstyrke.

- 2 Slip knappen, når du når til det ønskede sted.  
→ Normal afspilning fortsætter:

*Bemærk: Under SHUFFLE vil tryk på **◀◀** ikke påvirke den aktuelle afspilning.*

## Yderligere valg og søgning (kun på MP3-CD'er)

**Valg af et album, når der er stoppet for afspilning**



- Tryk på **ALBUM ▲** eller **ALBUM ▼** flere gange for at finde det albumnummer du vil vælge.  
→ **CD 1** (eller **2, 3, 4, 5**), albummets titel, efterfulgt af kunstnerens navn og nummerets titel rulles forbi.  
→ Albumnummeret og det første musiknummer vises i displayet.
- For at starte afspilning af hele albummet skal du trykke på **⏸**.

### Valg af et album under afspilning

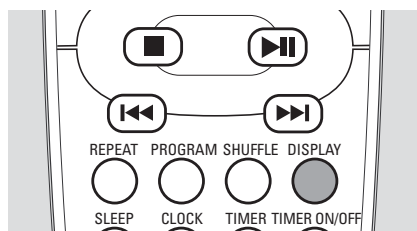
- Tryk på **ALBUM ▲** eller **ALBUM ▼** flere gange for at springe til begyndelsen af det forrige eller det næste album på den valgte disk.  
→ Afspilningen fortsætter med det første nummer i det valgte album hvis du ikke trykker på knappen igen.  
→ **CD 1** (eller **2, 3, 4, 5**), albummets titel efterfulgt af musiknummeret og den brugte spilletid vises i displayet.

### Valg af et nummer i albummet

- Tryk på **◀◀** eller **▶▶** flere gange for at springe til det ønskede nummer.  
→ **CD 1** (eller **2, 3, 4, 5**) vises i displayet og titlen på nummeret rulles forbi.  
→ Hvis du har trykket på **◀◀** eller **▶▶** mens afspilningen var stoppet: Albumnummeret og det valgte musiknummer vises i displayet.  
→ Hvis du har trykket på **◀◀** eller **▶▶** under afspilningen: Nummeret og den brugte spilletid bliver vist i displayet.

# Afspilningsfunktioner

## Visning af albummets og nummerets titel (kun på MP3-CD'er)

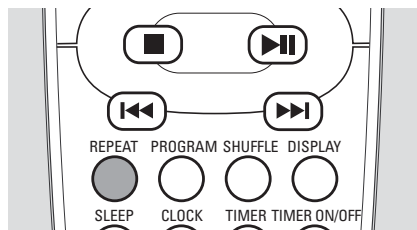


- Tryk på DISPLAY på fjernbetjeningen under afspilningen for at se den følgende information, der rulles forbi en enkelt gang (såfremt den forefindes):

- Albummets navn
- Nummerets titel

## SHUFFLE og REPEAT

### Gentagelse af et nummer, en disk eller et program



- 1 Tryk på REPEAT på fjernbetjeningen under afspilningen flere gange for at vælge enten:
  - **REPEAT TRACK:** Afspilningen af det aktuelle nummer gentages.
  - **REPEAT DISC:** Afspilningen af hele den valgte disk gentages.
  - **REPEAT PROG TRACK:** Det aktuelle programmerede nummer afspilles flere gange (kun hvis programmodus er aktiv).
  - **REPEAT ALL PROG:** Alle programmerede nummer afspilles flere gange (kun hvis programmodus er aktiv).

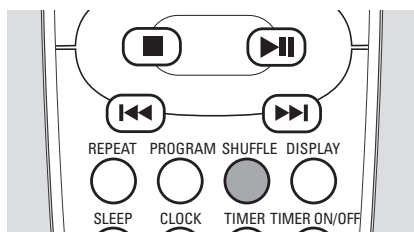
- 2 Afspilningen starter med den valgte modus.
- 3 For at vende tilbage til almindelig afspilning skal du trykke på REPEAT på fjernbetjeningen flere gange indtil der vises OFF i displayet.

Bemærk:

Det er ikke alle REPEAT-modi der er mulige under SHUFFLE eller mens der afspilles et program.

Hvis der trykkes på OPEN/CLOSE ▲ vil det også annullere REPEAT-modusen.

## SHUFFLE - Afspilning af numre i tilfældig rækkefølge

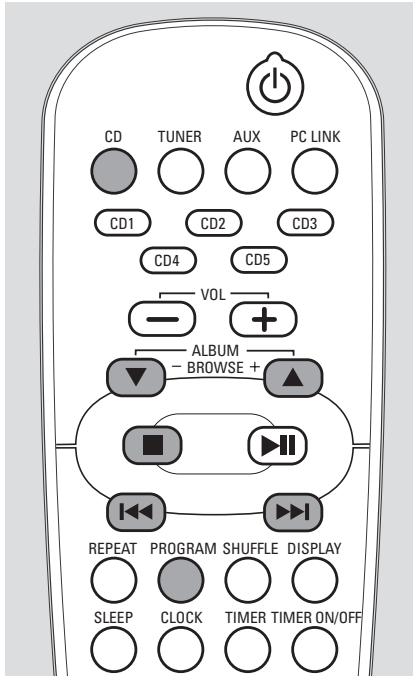


- Tryk på SHUFFLE på fjernbetjeningen for at aktivere funktionen.
  - **SHUFFLE** lyser og alle numrene på alle ilagte diske vil blive afspillet i tilfældig rækkefølge. Den tilfældige afspilning vil starte med den aktuelle disk. Når alle numrene på denne disk er blevet afspillet i tilfældig rækkefølge, vil apparatet skifte til den næste disk der står til rådighed. Hvis programmodusen er aktiv, er det kun de programmerede numre, der vil blive afspillet i tilfældig rækkefølge.
- For at deaktivere funktionen skal du trykke på SHUFFLE på fjernbetjeningen igen.
  - **SHUFFLE** slukker og funktionen er deaktiveret.

Bemærk: Hvis der trykkes på OPEN/CLOSE ▲ vil det også annullere SHUFFLE-modusen.

## Programmering af numre

Der kan programmeres numre, når afspilningen er stoppet. Du kan vælge op til 99 numre (også MP3-numre) og gemme dem i hukommelsen. Der kan kun programmeres fra den aktuelle valgte disk. Du kan derfor ikke kombinere MP3-numre og audio-numre eller numre fra mere end én CD.



- 1 Læg den ønskede disk i diskskuffen.
- 2 Hvis der er en anden kilde aktiv end CD (fx TUNER), skal du trykke på SOURCE på apparatet flere gange indtil CD er valgt eller tryk på CD på fjernbetjeningen.
- 3 Tryk på PROGRAM på fjernbetjeningen for at gå ind i programmuen.  
→ PROGRAM begynder at blinke.

Bemærk: Hvis der ikke trykkes på nogen knapper i 20 sekunder, vil apparatet automatisk gå ud af programmuen.

- 4 Tryk på I◀◀ eller ▶▶ flere gange for at vælge det ønskede nummer.

### Kun for MP3-CD:

Tryk på ALBUM ▲ eller ALBUM ▼ for at finde det albumnummer du vil vælge og tryk I◀◀ eller ▶▶ flere gange for at springe til det ønskede nummer.

- 5 Tryk på PROGRAM på fjernbetjeningen for at gemme dit valg i hukommelsen.  
→ CD 1 (eller 2, 3, 4, 5), P med det samlede antal numre og den samlede spilletid vises i displayet.  
→ Antallet af programmerede numre og PROG vises i displayet.

### Kun for MP3-CD:

→ CD 1 (eller 2, 3, 4, 5) og P med det samlede antal numre vises i displayet.  
→ Albumnummeret og det programmerede musiknummers nummer vises i displayet.

- 6 Gentag trin 4–5 for at vælge og gemme andre numre.

Bemærk:

Hvis du prøver at gemme mere end 99 numre, vil PROGRAM FULL blive vist i displayet.

Hvis programmets samlede afspilningstid er kommet op på 100 minutter, vises der --:-- i displayet i stedet for den samlede spilletid.

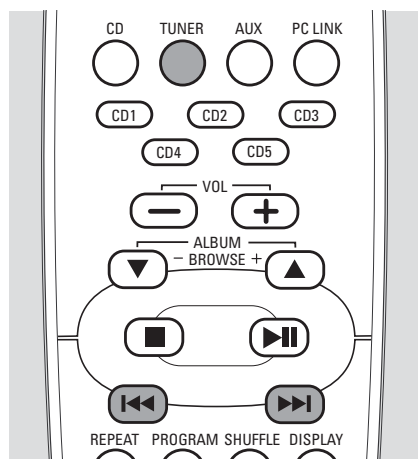
- 7 Tryk på STOP ■ én gang for afslutte programmeringen.
- For at starte afspilning af programmet skal du trykke på ▶▶.

## Sletning af programmet

- 1 Tryk om nødvendigt på STOP ■ for at stoppe afspilningen.
- 2 Tryk på STOP ■ igen for at slette programmet.  
→ PROGRAM slukker og PROGRAM CLEARED ruller forbi.

Bemærk: Programmet vil også blive slettet hvis du åbner diskskuffen, hvis du skifter til en anden kilde eller hvis du afbryder strømmen til apparatet.

## Indstilling af radiostationer



- 1 Tryk på SOURCE på apparatet flere gange eller tryk på TUNER på fjernbetjeningen flere gange indtil det ønskede bølgebånd (TUNER FM eller TUNER MW) vises i displayet.
- 2 Tryk på **◀◀** eller **▶▶** og hold knappen trykket ind længere end et halvt sekund, slip den så igen.
  - Apparatet vil automatisk indstille på den næste station med et tilstrækkeligt kraftigt signal.
  - **◻** lyser når der modtages et stereosignal (kun i FM bølgebånd).
  - **RDS** lyser når der står RDS-data til rådighed (kun på FM-bølgebåndet).
- 3 Gentag trin 2, indtil du finder den ønskede station.
  - For at indstille på en station med et svagt signal skal du trykke på **◀◀** eller **▶▶** i kort tid flere gange indtil der findes en optimal modtagelse.

## Gemme radiostationer

Du kan gemme op til 40 radiostationer i hukommelsen, begyndende med FM- og efterfulgt af MW-bølgebånd. Stationer kan gemmes automatisk eller manuelt eller ved at bruge »Plug and Play«-funktionen. Hvis der ikke trykkes på nogen knapper i 20 sekunder, vil apparatet gå ud af gemmemodusen.

### Gemme ved hjælp af »Plug and Play«

Du kan automatisk gemme alle radiostationer der står til rådighed.

**Bemærk: Alle de stationer der er gemt i forvejen, erstattes med nye.**

- 1 Tilslut apparatet til strømforsyningen.
  - TUNER og AUTO INSTALL - PRESS PLAY vises i displayet.

eller

Tryk på **▶▶** i standby modus og hold knappen trykket ind indtil TUNER og AUTO INSTALL PRESS PLAY vises i displayet.
- 2 Tryk på **▶▶** på apparatet for at starte installationen.
  - TUNER INSTALL vises i displayet og automatisk søgning og gemning starter.
  - Under søgningen vises TUNER AUTO i displayet.
  - Lige så snart der findes og gemmes en radiostation, vil frekvensen og bølgebåndet blive vist i displayet.
  - Når proceduren er afsluttet, vil den sidste radiostation der var indstillet på, blive spillet.

*Bemærk: Hvis der ikke registreres noget stereosignal, vises der CHECK ANTENNA i displayet.*

- 3 Hvis den første faste station er en RDS-station, vil apparatet fortsætte med at indstille RDS-uret.
  - INSTALL vises i displayet.
  - TIME, efterfulgt af SEARCH RDS TIME vises i displayet.
  - Når RDS-tiden er aflæst, vil RDS TIME blive vist i displayet og den aktuelle tid vil blive gemt.

*Bemærk: Hvis RDS-stationen ikke udsender en RDS-tid i løbet af 90 sekunder, vises der NO RDS TIME i displayet og apparatet går ud af programmet.*



### Gemme med automatisk programmering

Du kan starte den automatiske programmering fra et valgt fast nummer. Hvis der ikke vælges noget fast nummer, vil den automatiske programmering starte med det faste nummer 1 og alle dine tidligere faste stationer vil blive overskrevet.

- 1 Tryk på SOURCE på apparatet flere gange eller tryk på TUNER på fjernbetjeningen flere gange indtil det ønskede bølgebånd (TUNER FM eller TUNER MW) vises i displayet.
- 2 Tryk på ALBUM ▲ eller ALBUM ▼ for at vælge et fast nummer.
- 3 Tryk på PROGRAM på fjernbetjeningen og hold knappen trykket ind, indtil AUTO vises i displayet.
  - **PROG** begynder at blinke. Alle radiostationer der står til rådighed bliver automatisk gemt.
  - **PROG** slukker, det forudindstillede nummer, bølgebåndet og frekvensen for den sidste faste station, vises kort i displayet.
- Tryk på STOP ■ for at komme ud af den automatiske programmering.

*Bemærk: Hvis der allerede er gemt en radiostation i en af de faste stationer, vil den ikke blive gemt igen under et andet fast nummer.*

*Hvis der står RDS-stationer til rådighed, vil disse blive programmeret først.*

*Kraftige stationer i det valgte bølgebånd vil altid automatisk blive programmeret først, efterfulgt af de svage stationer.*

### Gemme med manuel programmering

Du kan bruge manuel programmering til kun at gemme dine foretrukne radiostationer.

- 1 Indstil på den ønskede radiostation (se »Indstilling af radiostationer«).
- 2 Tryk på PROGRAM på fjernbetjeningen i mindre end 1 sekund.
  - **PROG** og det aktuelle faste nummer begynder at blinke.
- Hvis du vil flytte radiostationen til et andet fast nummer, skal du trykke på ALBUM ▲ eller ALBUM ▼.
- 3 Tryk på PROGRAM på fjernbetjeningen igen for at bekræfte indstillingen.
  - **PROG** slukker: Det faste nummer, bølgebåndet og frekvensen for den faste station vises i displayet.
- For at gemme flere radiostationer skal du gentage trin 1–3.
- For at komme ud af den manuelle programmering skal du trykke på STOP ■.

### Indstilling på faste radiostationer

- Tryk på PRESET ▲ eller PRESET ▼ i radiomodus indtil det faste nummer på den ønskede station vises i displayet.

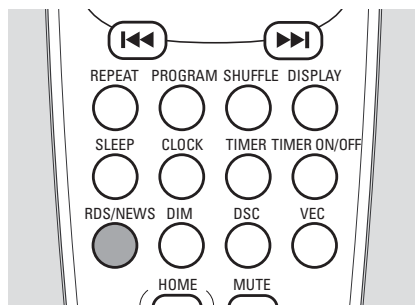
### Sletning af en fast radiostation

- 1 Indstil på den faste radiostation der skal slettes.
- 2 Tryk på STOP ■ og hold knappen trykket ind længere end 2 sekunder.
  - **PRESET DELETED** rulles forbi og den aktuelle faste radiostation er slettet.
  - Alle andre faste radiostationer med højere numre får nummer der er én lavere.

## RDS

Specialfunktionen RDS (**R**adio **D**ata **S**ystem) er en service, der giver FM-stationer mulighed for at sende yderligere information sammen med det almindelige FM-radiosignal. Når du modtager en RDS station, vises der **RDS** og stationens navn i displayet.

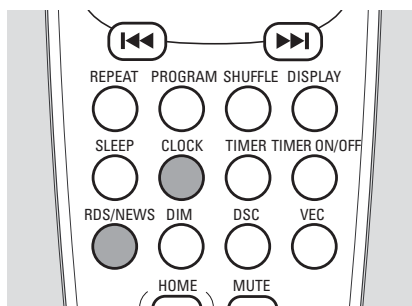
### Blade gennem RDS informationer



- 1 Indstil på den ønskede RDS-radiostation på FM-bølgebandet (se »Indstilling af radiostationer«).
- 2 Tryk på RDS•NEWS på fjernbetjeningen flere gange for at skifte mellem de følgende informationer (såfremt de står til rådighed):
  - **Stationens navn**
  - **Programtype** (for eksempel: nyheder, penge, sport etc.)
  - **Radiotekst** meddelelser
  - **Frekvens**

## Automatisk indstilling af uret med RDS

Du har mulighed for at indstille uret ved at bruge et tidssignal, der sendes sammen med RDS signalet. Dette fungerer kun, hvis RDS stationen sender dette tidssignal.



- 1 Indstil på en RDS-radiostation på FM-bølgebandet (se »Indstilling af radiostationer«).
- 2 Tryk på CLOCK på fjernbetjeningen og hold knappen trykket ind længere end 2 sekunder.  
→ **SET CLOCK** vises i displayet, timetallet og minuttallet begynder at blinke.
- 3 Tryk på RDS•NEWS på fjernbetjeningen.  
→ **SEARCH RDS TIME** vises i displayet.  
→ Lige så snart RDS-tidssignalet er blevet fundet, vil den aktuelle tid blive vist i displayet.

Bemærk:

Hvis der vises **NO RDS TIME** i displayet, sendes der ikke noget tidssignal. I dette tilfælde må du indstille på en anden RDS-station eller indstille uret manuelt (se »Indstilling af uret«).

De tidssignaler, der sendes fra bestemte RDS stationer er ikke altid helt nøjagtige. Hvis du opdager en afvigelse fra det korrekte klokkeslæt, kan du indstille klokkeslættet manuelt, og derefter vil uret gå nøjagtigt.

## NEWS

Du kan indstille radioen sådan at musikafspilningen altid afbrydes af nyheder fra en RDS-station. Dette fungerer dog kun, hvis RDS-radiostationen udsender det nødvendige signal, mens der sendes nyheder: NEWS-funktionen kan aktiveres fra alle modi med undtagelse af radiomodus.

### Aktivering af NEWS-funktionen

- I en hvilken som helst aktiv modus (med undtagelse af radiomodus) skal du trykke på RDS•NEWS på fjernbetjeningen.
  - **NEWS** lyser og **NEWS** vises kort i displayet.
  - Den aktuelle aktive modus afbrydes ikke mens apparatet vil scanne de første 5 faste radiostationer og venter på signalet fra en af RDS-stationerne.
  - Når der registreres en nyhedsudsendelse, skifter apparatet om til radioen og **NEWS** begynder at blinke.

Bemærk:

*Sørg for at de første 5 faste radiostationer er RDS-stationer. Hvis der ikke registreres nogen RDS-station blandt de første 5 faste stationer, vil apparatet gå ud af NEWS-funktionen, **NEWS** slukker og **NO RDS NEWS** vises i displayet.*

*NEWS-funktionen fungerer kun én gang for hver aktivering.*

### Deaktivering af NEWS-funktionen

- Tryk på RDS•NEWS på fjernbetjeningen igen eller stil apparatet på radio.
  - **NEWS** slukker og **NEWS OFF** vises kort i displayet.

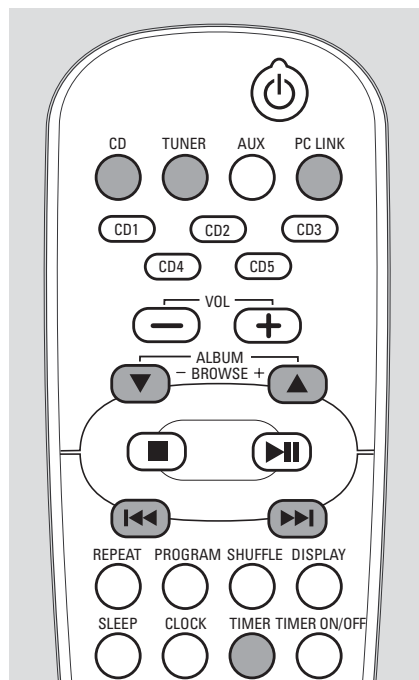
# Vækkeur/slukur

Du kan vælge forskellige timerfunktioner, der vil blive aktiveret på et valgt tidspunkt. **Du skal sikre dig, at det rigtige klokkeslæt er indstillet, inden du bruger nogle af disse specialfunktioner.**

## Vækkeur


Apparatet kan bruges som vækkeur på den måde at den valgte kilde (TUNER, CD eller PC LINK) begynder at spille på et forudindstillet tidspunkt.

## Indstilling af vækkeuret



Bemærk: Apparatet vil også gå ud af vækkeur-indstillings-modusen, hvis der ikke trykkes på nogen knapper i løbet af 90 sekunder.

- 1 Tryk på TIMER på fjernbetjeningen og hold knappen trykket ind længere end 2 sekunder.  
→ ☹ begynder at blinke. SET TIMER vises i displayet og timetallet og minuttallet begynder at blinke.

- 2 Tryk på SOURCE på apparatet flere gange eller tryk på CD, TUNER eller PC LINK  på fjernbetjeningen for at vælge den kilde du vil vækkes med.  
→ Den valgte kilde lyser.
- 3 Tryk på ALBUM ▲ eller ALBUM ▼ flere gange for at indstille timetallet.
- 4 Tryk på ◀◀ eller ▶▶ flere gange for at indstille minuttallet.
- For gå ud af funktionen uden at gemme vækkeurets indstilling skal du trykke på STOP ■.
- 5 Tryk på TIMER på fjernbetjeningen for at bekræfte indstillingen.  
→ ☹ fortsætter med at lyse, TIMER ON, den valgte kilde og den indstillede starttid vises i displayet.  
→ På den forudindstillede tid vil den valgte lydkilde blive afspillet i 30 minutter: Hvis der ikke trykkes på nogen knapper inden for dette tidsrum, skifter apparatet til standby.  
→ Når vækkeuret udløses, vil lydstyrken gradvist øges til det sidste lydstyrkeniveau der var indstillet.

### Hvis CD er valgt:

Det første nummer på disken i den sidst valgte CD-skuffe vil blive spillet. Hvis skuffen er tom, vil apparatet søge efter den næste disk, der står til rådighed. Hvis alle skufferne er tomme, vil apparatet skifte til radioen.

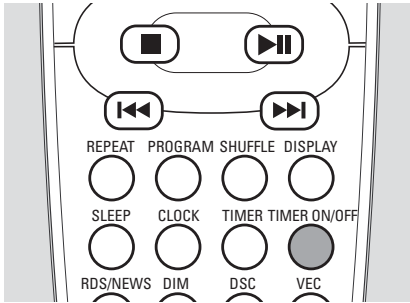
### Hvis TUNER er valgt:

Den radiostation, der sidst var indstillet på, bliver spillet.

### Hvis PC LINK er valgt:

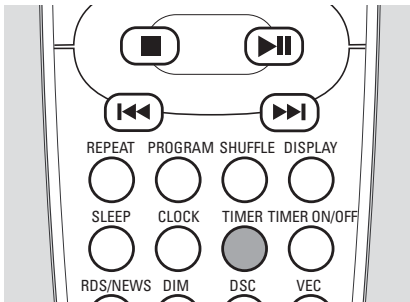
Det sidste spillede nummer på den sidst valgte server vil blive spillet. Hvis der ikke findes nogen PC-forbindelse, vil apparatet skifte til radioen.

## Aktivering eller deaktivering af vækkeuret



- Tryk på **TIMER ON/OFF** på fjernbetjeningen flere gange for at aktivere eller deaktivere vækkeuret.
  - **TIMER ON**, den sidste indstillede kilde og starttiden vises i displayet og vækkeuret er aktiveret.
  - **TIMER OFF** vises i displayet og vækkeuret er deaktiveret.

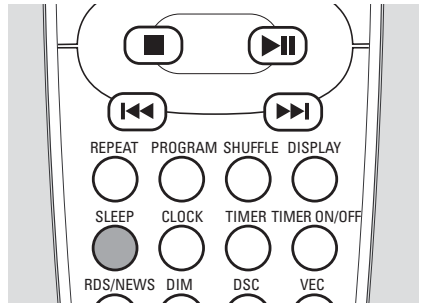
## Kontrol af vækkeurets indstilling



- Tryk på **TIMER** på fjernbetjeningen kortere end 2 sekunder for at kontrollere vækkeurets indstilling.
  - **TIMER ON**, den sidste indstillede kilde og starttiden vises i displayet.

## Slukur

Du kan indstille et bestemt tidsrum, ved hvis udløb apparatet vil skifte til standby.



- 1 Tryk på **SLEEP** på fjernbetjeningen flere gange for at vælge det ønskede tidsrum (i minutter). Valget foretages på følgende måde:
    - **SLEEP 15MIN, SLEEP 30MIN, SLEEP 45MIN, SLEEP 60MIN, SLEEP 90MIN, SLEEP 120MIN, SLEEP OFF.**
  - 2 Når det ønskede tidsrum vises, skal du holde op med at trykke på **SLEEP**.
    - I de sidste 10 sekunder inden der skiftes til standby, vises der en nedtælling i displayet: **SLEEP 10, SLEEP 9, ... SLEEP 1, SLEEP.**
    - Apparatet skifter derpå til stand-by.
- For at deaktivere slukret skal du trykke på **SLEEP** på fjernbetjeningen indtil der vises **SLEEP OFF** i displayet eller tryk på **STANDBY-ON** .

# Problemløsning






## ADVARSEL

*Du må under ingen omstændigheder prøve at reparere apparatet selv, da dette vil medføre, at garantien ophører. Apparateret bør ikke åbnes, da der er fare for at få elektrisk stød.*

*Hvis der indtræder en fejl, bør du først tjekke nedenstående liste, inden du bringer apparatet til reparation. Hvis du ikke kan løse et problem ved hjælp af disse forslag, må du spørge din forhandler eller dit servicecenter til råds.*

## Sikkerhedshenvisning vedr. laser

*Dette apparat benytter en laserstråle. Det er kun kvalificeret personale, der bør fjerne låget eller forsøge at udføre service på dette apparat, da der er fare for øjenskader.*

Problem	Løsning
Ingen strøm	<ul style="list-style-type: none"><li>– Sørg for at strømkablet er tilsluttet korrekt.</li><li>– Tryk på STANDBY-ON  på apparatet for stille det på standby.</li></ul>
Ingen lyd eller dårlig lyd kvalitet	<ul style="list-style-type: none"><li>– Indstil lydstyrken.</li><li>– Tag stikket til hovedtelefonerne ud.</li><li>– Kontrollér, at højttalerne er tilsluttet korrekt.</li><li>– Ret på lydindstillingerne på apparatet.</li><li>– Sørg for, at lyden på apparatet ikke er slukket.</li></ul>
Apparatet reagerer ikke når der trykkes på knapperne	<ul style="list-style-type: none"><li>– Afbryd strømforbindelsen til apparatet, tilslut igen efter nogle få sekunder:</li></ul>
Fjernbetjeningen fungerer ikke korrekt	<ul style="list-style-type: none"><li>– Peg med fjernbetjeningen direkte mod IR-sensoren på apparatet.</li><li>– Tag batterierne ud, vent i 10 sekunder og sæt dem korrekt i eller sæt nye batterier i.</li><li>– Gør afstanden mellem fjernbetjeningen og apparatet mindre.</li><li>– Vælg altid først den kilde du vil betjene ved at trykke på en af kildeknapperne på fjernbetjeningen (fx CD, TUNER). Vælg derefter den ønskede funktion (fx , , ).</li></ul>
Permanent funktionsvisning i displayet på apparatet (demonstrationsmodus)	<ul style="list-style-type: none"><li>– Slå demonstrationsmodusen fra ved at trykke på STOP  på apparatet og holde knappen trykket ind indtil DEMO OFF vises i displayet.</li></ul>
Vækkeuret/slukuret fungerer ikke	<ul style="list-style-type: none"><li>– Indstil uret korrekt.</li><li>– Tryk på TIMER ON/OFF på fjernbetjeningen for at aktivere vækkeuret.</li></ul>

---

## Problem

## Løsning

---

### Dårlig radiomodtagelse

- Ret på antennen, så der opnås den bedst mulige modtagelse.
- Sørg for at antennen ikke er anbragt i nærheden af en kilde, der udsender stråler som fx et TV, en videobåndoptager etc.

---

### Der vises NO DISC eller en disk kan ikke afspilles

- Sørg for, at disken ikke er ridset eller snavset. Udskift eller rens disken.
- Se efter, om disken er lagt i med etiketsiden opad.
- Se efter, at der enten er lagt en foroptaget audio-CD, en afsluttet CDR(W) eller en MP3-CD i.
- Kontroller, at denne cd ikke er kodet med teknologier til ophavsretlig beskyttelse, da nogle af disse teknologier ikke overholder Compact Disc-standarden.

---

### Der vises PC LINK og CHECK CONNECTION

- Sørg for at din PC er tændt.
  - Tjek den trådløse forbindelse mellem din PC og apparatet (se »Hurtig installation af den trådløse forbindelse til en PC-server«).
  - Sørg for at den trådløse USB-adapter er tilsluttet eller at en anden netværksforbindelse fungerer korrekt.
-

# Hyppigt stillede spørgsmål

## Vigtigt

*Sæt ikke den trådløse USB-adapter i en USB-port på din computer, men start i stedet med først at installere softwaren fra CD-ROM'en. Når den nødvendige driver-software er blevet installeret, vil installationsprogrammet bede dig om at sætte den trådløse USB-adapter i. Denne installationsrækkefølge vil sikre at din trådløse USB-adapter fungerer korrekt.*

## Trådløs USB-adapter Spørgsmål

Jeg har sat den trådløse USB-adapter i og afsluttet installationen i Windows uden at have installeret softwaren fra den medfølgende CD-ROM først. Hvad skal jeg gøre?

Jeg har fulgt brugsanvisningerne og de instruktioner der vises i installations-softwaren nøje, men installationen lykkes ikke.

Efter at jeg har ændret USB-porten til den trådløse adapter tager det længere tid at få forbindelse fra mit MC W770 audio-anlæg til PC'en.

## Svar

For at du kan installere den korrekte driver-software til den trådløse USB-adapter, skal du gøre følgende:

- 1 Åbn Windows **Start Menu/Settings/Control Panel/System/Hardware/Device Manager**
- 2 Vælg **Other Devices** og slet USB WLAN enheden.
- 3 Tag USB-adapteren af.
- 4 Start installationen fra CD-ROM'en **uden** USB-adapteren sat i.
- 5 Under installeringen vil du blive bedt om at sætte adapteren i igen.

Du har sandsynligvis et problem med kvaliteten i den trådløse forbindelse. Vi foreslår at du bruger forlængerkablet, der følger med MC W770 Philips audioanlægget og anbringer den trådløse USB-adapter så tæt som muligt på fronten af MC W770. Start installeringen igen.

Din installation var optimeret til den USB-port, du først brugte. For at nedsætte forbindelsestiden for den nye USB-port, skal du konfigurere den nye USB-port til dit PC link-netværk. Vælg **Network Utilities** fra CD-ROM-indstillingen og derefter **Install different USB port**-menuen. Følg instruktionerne i installationsprogrammet. Du kan finde yderligere informationer i IFU-kapitlet »Ændring af USB-porten ved hjælp af MC W770«. ([www.philips.com/support](http://www.philips.com/support))



**Jeg har mistet min medfølgende USB-adapter, hvad gør jeg nu?**

Du kan bestille den trådløse USB-adapter hos din lokale Philips serviceorganisation. MC W770 PC link-modus vil også fungere sammen med de fleste andre WiFi-godkendte trådløse adaptere. Men du skal gennemføre en helt ny opsætning og en stor del af netværksopsætningen skal foretages manuelt. Installér først den nye trådløse adapter i henhold til dens manual. Brug MC W770 installationsdisken og vælg **Setup Network**. Fortsæt installationen i henhold til IFU-kapitlet »Brug af en anden trådløs netværksadapter«. ([www.philips.com/support](http://www.philips.com/support)) De musikfiler du har gemt, vil du ikke miste.

## Philips Media Manager software Spørgsmål

**Hvorfor kan de musiknumre der er gemt i min PC, ikke afspilles selv om jeg har installeret PC Link uden problemer?**

### Svar

Med PC Link har du kun adgang til de musikfiler, der er gemt i biblioteket i Philips Media Manager-softwaren. Se venligst kapitel Forberedelse til afspilningsfunktion med trådløs PC linkdette beskriver hvorledes du kan tilføje MP3 musikfiler til Philips Media Manager.

**Hvordan kan jeg organisere mine numre i musikbiblioteket og i MC W770 PC Link-billedet?**

Redigér album-, titel- og andre ID3-tag-informationer om dine MP3-filer med Philips Media Manager software, så du kan gruppere dine musiknumre på passende vis. For at redigere ID3 information, vælg nummer/numrene du ønsker at redigere, højreklik og vælg "**Edit Media Information...**" ("Rediger medieinformation...") fra popup menuen.

**Hvordan kan jeg få en nyere version af Philips Media Manager?**

Du kan downloade den seneste version af Philips Media Manager fra <http://www.my.philips.com>

# Hyppigt stillede spørgsmål

---

**Kan jeg bruge en anden musikarkiveringssoftware end Philips Media Manager?**

Du kan bruge et andet musikarkiveringsystem end Philips Media Manager forudsat at det har en Universal Plug and Play (UPnP™) server-interface.

---

## **Universal Plug and Play Spørgsmål**

### **Svar**

**Hvad er Universal Plug and Play?**

Universal Plug and Play (UPnP™) giver mulighed for nem interoperabilitet mellem enheder der understøtter denne netværksteknologi. UPnP™ er baseret på standard-netværksteknologier og stiller standardiserede protokoller til rådighed for en bred vifte af apparater til brug i hjemmet og på små virksomheder.

---

**Hvad betyder Universal Plug and Play for MC W770?**

MC W770 implementerer UPnP™ teknologien for at få adgang til, kunne navigere i og afspille lyd fra en UPnP™ musikserver.

---

## **Netværksopsætning og systemkonfiguration Spørgsmål**

### **Svar**

**Kan jeg have mere end én PC (server) tilsluttet til dette audioanlæg?**

Ja, du kan tilslutte mere end én PC (server) til konfigurationen i dit audioanlæg. Start CD-ROM-installationen på en PC, som du vil tilføje til dit audioanlæg og vælg **Add new PC server** fra **Custom Installation**-menuen. Følg instruktionerne i installationsprogrammet. Du kan finde flere informationer i IFU-kapitlet »Installation af en ekstra PC-server eller genoprettelse af PC link-indstillingerne på din PC«. ([www.philips.com/support](http://www.philips.com/support))

**Kan jeg have mere end ét netværk tilsluttet til dette audioanlæg?**

Ja, du kan tilslutte dit audioanlæg til mere end ét netværk. Hver netværkskonfiguration skal tilføjes til dit audioanlæg ved hjælp af installations-CD'en. Du finder yderligere informationer i IFU-kapitlet »Integrering af MC W770 i et eksisterende (hjemme-) netværk«. Når installationen er afsluttet, kan du gennemse de installerede netværk ved hjælp af tasterne ◀◀, ▶▶ mens displayet viser NETWORK i den første linie. Netværkets navn rulles forbi i displayets anden linie. Vælg et netværk ved at trykke på ▼ tasten på dit apparat.  
([www.philips.com/support](http://www.philips.com/support))

**Hvad er maksimumantallet af netværk, der kan være installeret på Philips audioanlægget MC W770?**

Du kan installere 5 forskellige netværk.

**Kan jeg have mere end ét Philips audioanlæg MC W770 tilsluttet til min PC?**

Ja, du kan tilslutte mere end ét Philips audioanlæg MC W770 til din PC. Vælg **Custom Installation** i CD-ROM-installationen og derefter menuen **Add additional Audio System**. Følg instruktionerne i installationsprogrammet. Du kan finde flere informationer i IFU-kapitlet »Installation af et ekstra audioanlæg eller genoprettelse hvis audioanlæggets indstillinger til PC link er gået tabt«.  
([www.philips.com/support](http://www.philips.com/support))

**Kan jeg bruge mit indbyggede trådløse LAN-kort i min PC til at opsætte kommunikationen med audioanlægget?**

Ja, du kan bruge det indbyggede trådløse LAN-kort i din PC, men du skal først sætte et netværk op i Windows med denne netværksadapter. Brug derefter **Custom Installation**-menuen fra CD-ROM'ens installation og vælg **Network Setup** for at tilføje den samme netværkskonfiguration til audioanlægget. Følg instruktionerne i installationsprogrammet. Du finder flere informationer i IFU-kapitlet »Brug af en anden trådløs netværksadapter«.  
([www.philips.com/support](http://www.philips.com/support))

# Hyppigt stillede spørgsmål

---

**Jeg vil gerne bruge PC Link-funktionen i et trådløst netværk, der allerede er installeret. Hvad skal jeg gøre?**

MC W770 er beregnet til at blive brugt sammen med den medfølgende trådløse adapter. Det er dog muligt at bruge MC W770 sammen med de fleste andre WiFi-godkendte trådløse adaptere og i netværk med infrastrukturmodus der bruger en grænseflade. Brug **Custom Installation**-menuen i CD-ROM'ens opsætning og vælg **Network Setup**. I denne udvidede opsætningsmodus kan du tilføje netværkskonfigurationen for dit hjemmenetværk til dit audioanlæg. Vær opmærksom på, at mindst én PC i dette netværk skal have installeret og aktiveret Philips Media Manager. Du finder yderligere informationer i IFU-kapitlet »Integrering af MC W770 i et eksisterende (hjemme-) netværk« (www.philips.com/support)

---

## Tilslutningsproblemer og problemer med forbindelseskvalitet

### Spørgsmål

**Jeg har uden problemer installeret mit MC W770, den trådløse USB-adapter og softwaren og det har fungeret fint indtil for nylig. Men nu har jeg stillet MC W770 i et andet værelse og nu får jeg ikke forbindelse længere. Displayet viser NO CONNECTION. Hvad skal jeg gøre?**

### Svar

Tjek om din PC stadig kører og om den trådløse USB-adapter er installeret korrekt. MC W770 PC link bruger radiobølger til forbindelsen mellem PC'en og audioudstyret. Udgangseffekten er begrænset af lovmæssige forskrifter og derfor er der også en grænse for hvor stor en afstand PC link'et fungerer med. Sædvanligvis fungerer PC link-funktionen uden problemer i et almindeligt parcelhus. Men radiobølger dæmpes især af vægge, lofter og også af metal i dine møbler: Her er et par tommelfingerregler for hvordan du kan forbedre forbindelsens kvalitet: PC'en og MC W770 bør ikke placeres mere end én etage og to vægge væk fra hinanden. (Dette er stærkt afhængigt af væggens materiale). Den trådløse USB-adapter bør placeres mere end 20 cm væk fra metalplader; fx bør den ikke

# Hyppigt stillede spørgsmål

placeres oven på din PC eller din computerskærm og heller ikke i nærheden af dem. Brug forlængerkablet til at få større afstand til din PC. Prøv forskellige positioner for den trådløse USB-adapter; nogle få centimeter kan betyde en stor hjælp! Prøv det samme med din MC W770.


**Mit PC Link har fungeret fint indtil nu, men nu har jeg pludselig problemer med det.**

Det er muligt at der er blevet installeret et nyt netværk i dit område eller et sted i nærheden. Brug installations-CD'en til at skifte til en anden kanal.

**Hvordan kan transmissionskanalen ændres?**

Der er en nem måde at ændre netværkets transmissionskanal på – brug simpelthen netværkshjælpeprogrammet **Change transmission channel** på installations-CD-ROM'en. Du finder flere informationer i IFU-kapitlet »Ændring af den trådløse kanal«.

([www.philips.com/support](http://www.philips.com/support))

**Når jeg trykker på knappen PC LINK , viser displayet NO CONNECTION. Hvad skal jeg gøre?**

Hvis du modtager denne besked, er du måske nødt til at genstarte din Philips Media Manager. For at genstarte Philips Media Manager, klik på dets ikon  på proceslinien og vælg "**Shutdown Philips Media Manager**" ("Luk Philips Media Manager ned"). Genstart programmet fra Windows startmenuen.

**Kan PC link fungere, når PC'en står på standby?**

PC link fungerer ikke, når PC'en er slukket eller står på standby.

UPnP™ er et certificeringsmærke tilhørende UPnP™ Implementers Corporation.

**Meet Philips at the Internet**  
**<http://www.philips.com>**

Nederlands

Italiano

Svenska

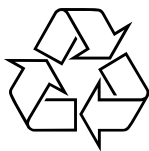
Dansk

**Problemen met de Installatie? Voor meer hulp, bezoek:**  
**Problema con installazione? Per più aiuto, visitare il nostro sito Web:**

**Problem med Installation? För mer hjälp, var vänlig gå in på vår webbsida:**

**Problemer med installering? For yderligere hjælp gå til:**

**[www.philips.com/support](http://www.philips.com/support)**



MCW770



3141 075 20382



PDCC-LC/JW-0434