

Register your product and get support at
www.philips.com/welcome



EN	User manual	3
DA	Brugervejledning	26
DE	Benutzerhandbuch	50
ES	Manual del usuario	73

FR	Mode d'emploi	98
IT	Manuale utente	122
NL	Gebruiksaanwijzing	146
SV	Användarhandbok	170

PHILIPS

Inhoudsopgave

1	Belangrijk	147
	Veiligheid	147
	Belangrijke veiligheidsinstructies	147
	Gehoorbescherming	149
	Verklaring	149
	Recycling	150

2	Uw Micro Hi-Fi System	151
	Inleiding	151
	Hoogwaardige HiFi-buizen in de audio system	151
	Wat zit er in de doos?	151
	Overzicht van het apparaat	152
	Overzicht van de afstandsbediening	153

3	Aan de slag	155
	De luidsprekers aansluiten	155
	De FM-antenne aansluiten	156
	Stroom aansluiten	156
	De afstandsbediening voorbereiden	156
	De klok instellen	156
	Inschakelen	157
	Naar de stand-bymodus overschakelen	157

4	Afspelen vanaf disc/USB	158
	Afspelen vanaf een disc	158
	Afspelen vanaf USB	158

5	Weergave regelen	159
	Naar een volgende/vorige track gaan	159
	Het afspelen onderbreken/hervatten	159
	Afspeelinformatie weergeven	159
	Herhaald afspelen	159
	willekeurig afspelen.	159
	Tracks programmeren	160
	Alle tracks scannen	160
	Binnen een track zoeken	160

6	Het volumeniveau en geluidseffect aanpassen	161
	Het volumeniveau aanpassen	161
	Basversterking inschakelen	161
	Hoge tonen versterken	161
	Automatische regeling van luidheid selecteren	161
	Geluid uitschakelen	161
	Luisteren via een hoofdtelefoon	161

7	Op FM-radiostations afstemmen	162
	Radiostations automatisch programmeren	162
	Radiostations handmatig programmeren	162
	Afstemmen op een voorkeurstation	162
	De RDS-klok instellen	163
	RDS-informatie weergeven	163

8	Meer uit uw audio system halen	164
	De alarmtimer instellen	164
	De sleeptimer instellen	164
	Andere apparaten afspelen	164

9	Productinformatie	165
	Specificaties	165
	Versterker	165
	Disc	165
	Tuner (FM)	165
	Luidsprekers	165
	Algemene informatie	165
	Afspeelbare USB-gegevens	166
	Ondersteunde MP3-schijfindelingen	166
	Soorten RDS-programma's	167

10	Problemen oplossen	168
	Geen geluid of matig geluid	168

1 Belangrijk



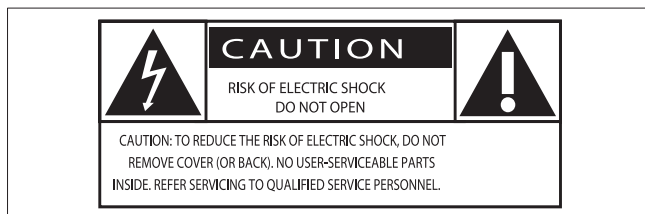
Veiligheid

Belangrijke veiligheidsinstructies

- ① Lees deze instructies.
- ② Bewaar deze instructies.
- ③ Neem alle waarschuwingen in acht.
- ④ Volg alle instructies.
- ⑤ Plaats dit apparaat niet in de nabijheid van water.
- ⑥ Uitsluitend schoonmaken met een droge doek.
- ⑦ Geen ventilatieopeningen afdekken. Installeren volgens de instructies van de fabrikant.
- ⑧ Niet installeren in de nabijheid van warmtebronnen zoals radiatoren, warmeluchtroosters, kachels of andere apparaten (zoals versterkers) die warmte produceren.
- ⑨ Plaats het netsnoer zodanig dat niemand erop trapt en het niet wordt afgeklemd, in het bijzonder bij stekkers, stopcontacten en het punt waar het netsnoer uit het apparaat komt.
- ⑩ Gebruik uitsluitend door de fabrikant gespecificeerde toebehoren/accessoires.
- ⑪ Uitsluitend te gebruiken met de door de fabrikant gespecificeerde of bij het apparaat verkochte wagen, standaard, statief, beugel of onderstel. Bij gebruik van een wagen dient u de combinatie wagen/apparaat voorzichtig te verplaatsen om te voorkomen dat deze omvalt.
- ⑫ Haal de stekker van dit apparaat uit het stopcontact bij onweer of wanneer het apparaat gedurende langere tijd niet wordt gebruikt.
- ⑬ Laat al het onderhoud verrichten door erkend onderhoudspersoneel. Onderhoud is vereist wanneer het apparaat, het netsnoer of de stekker is beschadigd, wanneer er vloeistof in of een voorwerp op het apparaat is gevallen, wanneer het apparaat is blootgesteld aan regen of vocht, wanneer het apparaat niet goed functioneert of wanneer het is gevallen.
- ⑭ **WAARSCHUWING** met betrekking tot batterijgebruik – Om te voorkomen dat batterijen gaan lekken, wat kan leiden tot lichamelijk letsel of beschadiging van eigendommen of het apparaat:
 - Plaats alle batterijen correct met + en - zoals aangegeven op het apparaat.
 - Plaats geen oude en nieuwe of verschillende typen batterijen in het apparaat.
 - Verwijder de batterijen wanneer het apparaat gedurende langere tijd niet wordt gebruikt.
- ⑮ Zorg ervoor dat het apparaat niet vochtig of nat wordt.
- ⑯ Plaats niets op het apparaat dat gevaar kan opleveren, zoals een glas water of een brandende kaars.

- ⑰ Dit product kan lood en kwik bevatten. Voor het weggooien van deze materialen zijn milieuvorschriften van toepassing. Raadpleeg uw plaatselijke afvalverwerker of de Electronic Industries Alliance: www.eiae.org.

Weet wat deze veiligheidssymbolen betekenen



Deze 'bliksemschicht' waarschuwt voor ongeïsoleerd materiaal in het apparaat dat een elektrische schok kan veroorzaken. Voor uw eigen veiligheid en die van anderen is het van belang dat u het apparaat niet opent. Het 'uitroepteken' waarschuwt voor kenmerken waarvoor u de bijgesloten documentatie aandachtig dient te lezen om bedienings- en onderhoudsproblemen te voorkomen. **WAARSCHUWING:** om het risico van brand of een elektrische schok zo veel mogelijk te beperken mag dit apparaat niet worden blootgesteld aan regen of vocht en mogen er geen vloeistofhoudende voorwerpen, zoals vazen, op dit apparaat worden geplaatst. **VOORZICHTIG:** om het risico van brand of een elektrische schok zo veel mogelijk te beperken dient u de brede pin van de stekker te passen op de brede opening van het contact en volledig in te brengen.

Een stekker aansluiten

De draden in het netsnoer hebben de volgende kleurcode: blauw = nul (N), bruin = fase (L). Als deze kleuren niet overeenkomen met de kleurmarkeringen voor de polen in de stekker gaat u als volgt te werk:

- Sluit de blauwe draad aan op de zwarte of met een N gemarkeerde pool.

- Sluit de bruine draad aan op de rode of met een L gemarkeerde pool.
- Sluit deze draden niet aan op het groene (of groen-gele) of met een E (of e) gemarkeerde aardcontact in de stekker. Bevestig de trekontlasting over de mantel van het netsnoer - niet slechts over de twee draden - en sluit de stekker.

Stekker

Dit apparaat heeft een stekker die is goedgekeurd voor 13 ampère. In dit type stekker vervangt u de zekering als volgt:

- ① Verwijder het deksel van de zekering en de zekering zelf.
- ② Plaats een nieuwe zekering van het goedgekeurde type BS13625 Amp, A.S.T.A. of BSI.
- ③ Plaats het deksel terug.

Als de stekker niet geschikt is voor uw stopcontacten, kunt u hem afknippen en in plaats daarvan een passende stekker monteren. Als de stekker een zekering bevat, dient de waarde daarvan 5 ampère te zijn. Bij gebruik van een stekker zonder zekering mag de zekering in de meterkast niet groter zijn dan 5 ampère. Gooi de afgeknipte stekker weg om het gevaar van een elektrische schok te voorkomen wanneer die elders in een stopcontact van 13 ampère zou worden gestoken.



Waarschuwing

- Verwijder de behuizing van dit audio system nooit.
- Geen enkel onderdeel van dit audio system hoeft ooit te worden gesmeerd.
- Plaats het audio system op een vlakke, harde en stabiele ondergrond.
- Plaats dit audio system nooit op andere elektrische apparatuur.
- Gebruik dit audio system uitsluitend binnenshuis. Houd dit audio system uit de buurt van water, vocht en vloeistofhoudende voorwerpen.
- Houd het audio system uit de buurt van direct zonlicht, open vuur of warmte.
- Kijk nooit in de laserstraal in de audio system.

Gehoorbescherming

Zet het volume niet te hard.

- Als u het volume van uw hoofdtelefoon te hard zet, kan dit uw gehoor beschadigen. Dit product kan geluiden produceren met een decibelbereik dat het gehoor kan beschadigen, zelfs als u minder dan een minuut aan het geluid wordt blootgesteld. Het hogere decibelbereik is bedoeld voor mensen die al slechter horen.
- Geluid kan misleidend zijn. Na verloop van tijd raken uw oren gewend aan hogere volumes. Als u dus gedurende langere tijd luistert, kan geluid dat u normaal in de oren klinkt, eigenlijk te luid en schadelijk voor uw gehoor zijn. Om u hiertegen te beschermen, dient u het volume op een veilig niveau te zetten voordat uw oren aan het geluid gewend raken en het vervolgens niet hoger te zetten.

Een veilig geluidsniveau instellen:

- Zet de volumeregeling op een lage stand.
- Verhoog langzaam het volume totdat het aangenaam en duidelijk klinkt, zonder storingen.

Gedurende langere tijd luisteren:

- Langdurige blootstelling aan geluid, zelfs op normale, 'veilige' niveaus, kan gehoorbeschadiging veroorzaken.

- Gebruik uw apparatuur met zorg en neem een pauze op zijn tijd.

Volg de volgende richtlijnen bij het gebruik van uw hoofdtelefoon.

- Luister op redelijke volumes gedurende redelijke perioden.
- Let erop dat u niet het volume aanpast wanneer uw oren aan het geluid gewend raken.
- Zet het volume niet zo hoog dat u uw omgeving niet meer hoort.
- Wees voorzichtig en gebruik de hoofdtelefoon niet in mogelijk gevaarlijke situaties. Gebruik geen hoofdtelefoon tijdens het besturen van een motorvoertuig, fiets, skateboard enz. Dit levert mogelijk gevaren op in het verkeer en is in veel gebieden niet toegestaan.

Norge

Typeskilt finnes på apparatens bakside. Observer: Nettbryteren er sekundert innkoplek. Den innebygde nettdelen er derfor ikke fraktoplek nettet så lenge apparatet er tilsluttet nettkontaktene.

For å redusere faren for brann eller elektrisk støt, skal apparatet, ikke utsettes for regn eller fuktighet.

Verklaring

Eventuele wijzigingen of modificaties aan het apparaat die niet uitdrukkelijk zijn goedgekeurd door Philips Consumer Lifestyle kunnen tot gevolg hebben dat gebruikers het recht verliezen het apparaat te gebruiken.



Dit product voldoet aan de vereisten met betrekking tot radiostoring van de Europese Unie.

Dit product voldoet aan de volgende richtlijnen en bepalingen: <Radiointerferencedirectives>

Recycling

Uw product is vervaardigd van kwalitatief hoogwaardige materialen en onderdelen, welke gerecycled en opnieuw gebruikt kunnen worden.

Als u op uw product een doorgekruiste afvalcontainer op wieltjes ziet, betekent dit dat het product valt onder de EU-richtlijn 2002/96/EC:



Plaats uw product niet bij ander huishoudelijk afval. Win informatie in over de lokale wetgeving omtrent de gescheiden inzameling van elektrische en elektronische producten. Door u op de juiste wijze van de batterijen te ontdoen, voorkomt u negatieve gevolgen voor het milieu en de volksgezondheid.

Uw product bevat batterijen die, overeenkomstig de Europese richtlijn 2006/66/EG, niet bij het gewone huishoudelijke afval mogen worden weggegooid.

Indien u het pictogram van een afvalbak met een kruis erdoor ziet, met hieronder het chemische symbool 'Pb', dan betekent dit dat de batterijen conform zijn met de voorwaarden bepaald in de loodrichtlijn:



Pb

Informeer u over de lokale regels inzake de gescheiden ophaling van gebruikte batterijen. Een goede afvalverwerking van uw oude product draagt bij tot het voorkomen van mogelijke schade voor het milieu en de volksgezondheid.

Voor het opnemen en afspelen van materiaal kan toestemming nodig zijn. Raadpleeg de Copyright Act van 1956 en de Performer's Protection Acts van 1958 tot en met 1972.



Het Windows Media- en het Windows-logo zijn handelsmerken of gedeponeerde handelsmerken van Microsoft Corporation in de Verenigde Staten en/of andere landen.

2 Uw Micro Hi-Fi System

Gefeliciteerd met uw aankoop en welkom bij Philips! Als u volledig wilt profiteren van de ondersteuning die Philips biedt, kunt u uw product registreren op www.Philips.com/welcome.

Inleiding

Met dit audio system kunt u genieten van muziek die afkomstig is van geluidsschijven en USB-apparaten, of naar FM-radiozenders luisteren.

Het audio system beschikt over meerdere geluidseffectinstellingen waarmee u het geluid kunt verrijken, zoals Digital Sound Control (DSC), Dynamic Bass Boost (DBB) en versterking van lage/hoge tonen (luidheid). Het audio system ondersteunt de volgende media-indelingen:



Hoogwaardige HiFi-buizen in de audio system

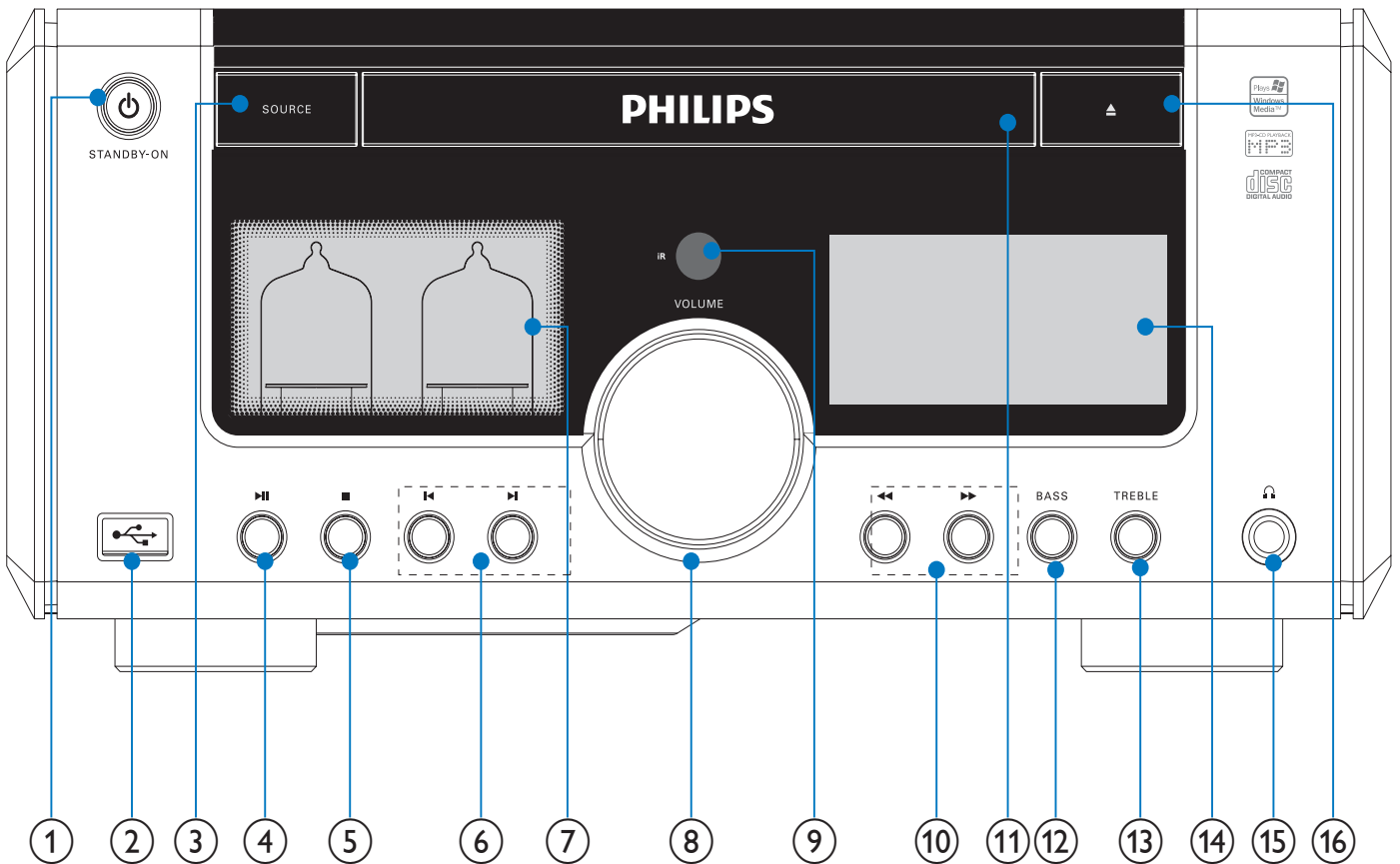
Met de ingebouwde HiFi-buizen kunt u nu geluid van het hoogste niveau ervaren dat normaliter alleen geassocieerd wordt met hoogwaardige systemen van de echte HiFi-liefhebber. De analoge aard van de buizen biedt een aangenamer geluid voor ons niet-lineaire gehoor. Geluid uit de buis heeft weinig vervorming en geniet altijd de voorkeur vanwege de heldere, gedetailleerde, warme en waarheidsgetrouwe audiokwaliteit.

Wat zit er in de doos?

Controleer de inhoud van het pakket:

- Het apparaat
- Luidsprekerboxen, 2 stuks
- Luidsprekerkabels, 2 stuks
- Netsnoer
- Afstandsbediening en twee AAA-batterijen
- FM-draadantenne

Overzicht van het apparaat



! Let op

- Het gebruik van dit product op een andere wijze dan hierin genoemd of het maken van aanpassingen kan leiden tot blootstelling aan gevaarlijke straling of een anderszins onveilige werking van dit product.

① **STANDBY-ON**

- Hiermee zet u de audio system aan, in de stand-bymodus, of in de energiebesparende stand-bymodus.

②

- Aansluiting voor een USB-apparaat voor massaopslag.

③ **SOURCE**

- Een bron selecteren: CD/MP3, USB, AUX of TUNER (FM).

④

- Het afspelen starten of onderbreken.

⑤

- Het afspelen beëindigen of een programma wissen.

⑥

- Naar de vorige/volgende track gaan.
- Een voorkeurstation selecteren.

⑦ **Radiobuis**

⑧ **VOLUME**

- Het volume aanpassen.
- De lage en hoge tonen aanpassen.
- De tijd aanpassen.

⑨ **IR-sensor**

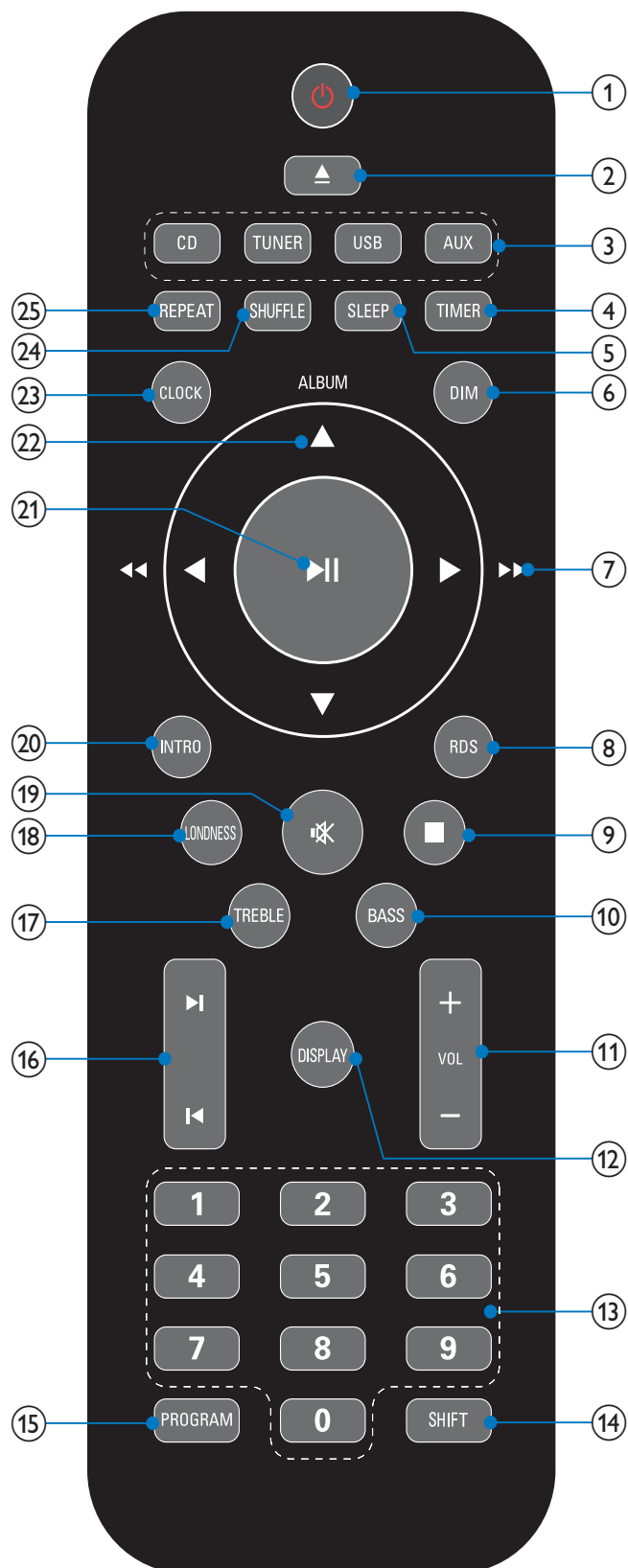
⑩



- Zoeken in een track of op een disc.
- Stem af op een radiostation.








⑪ **Disclade**

- Een CD of MP3-schijf laden.

Overzicht van de afstandsbediening



- ⑫ **BASS**
 - Hiermee kunt u versterking van lage tonen in- of uitschakelen.
- ⑬ **TREBLE**
 - Hiermee kunt u versterking van hoge tonen in- of uitschakelen.
- ⑭ **Display**
 - De huidige status weergeven.
- ⑮ 
 - De hoofdtelefoon aansluiten.
- ⑯ 
 - De disclade openen of sluiten.

- ①  Hiermee zet u de audio system aan, in de stand-by-modus, of in de energiebesparende stand-by-modus.
- ②  De disc/de openen of sluiten.
- ③ **Brontoetsen**
- Een bron selecteren: CD/MP3, USB, AUX of TUNER (FM).
- ④ **TIMER**
- De alarmtimer instellen.
- ⑤ **SLEEP**
- De sleeptimer instellen.
- ⑥ **DIM**
- De helderheid van het display aanpassen.
- ⑦  Zoeken in een track of op een disc.
Stem af op een radiostation.
- ⑧ **RDS**
- De beschikbare RDS-gegevens (Radio Data System) van een FM-radiostation weergeven.
- ⑨  Het afspelen beëindigen of een programma wissen.
- ⑩ **BASS**
- Hiermee kunt u versterking van lage tonen in- of uitschakelen.
- ⑪ **VOL +/-**
- Het volume aanpassen.
 - De tijd aanpassen.
- ⑫ **DISPLAY**
- Hiermee selecteert u tijdens het afspelen van een disc of USB-apparaat de weergavemodi voor informatie.
- ⑬ **Numeriek toetsenblok**
- Een track rechtstreeks vanaf een disc selecteren.
- ⑭ **SHIFT**
- Een 2- of 3-cijferig nummer invoeren (gebruik deze toets in combinatie met het numerieke toetsenbord).
- ⑮ **PROGRAM**
- Tracks programmeren.
 - Radiostations programmeren.
- ⑯  Naar de vorige/volgende track gaan.
Een voorkeurstation selecteren.
- ⑰ **TREBLE**
- Hiermee kunt u versterking van hoge tonen in- of uitschakelen.
- ⑱ **LOUDNESS**
- Automatische aanpassing van luidheid bij versterking van hoge en lage tonen in- of uitschakelen.
- ⑲  Het volume dempen.
- ⑳ **INTRO**
- Alle tracks scannen.
- ㉑  Het afspelen starten of onderbreken.
- ㉒ **ALBUM/▲▼**
- Naar het vorige/volgende album gaan.
- ㉓ **CLOCK**
- De klok instellen.
- ㉔ **SHUFFLE**
- Tracks in willekeurige volgorde afspelen.
- ㉕ **REPEAT**
- Een herhaalmodus selecteren.

3 Aan de slag

! Let op

- Gebruik de knoppen alleen zoals vermeld in deze gebruikershandleiding.

Volg altijd de instructies in dit hoofdstuk op volgorde.

Als u contact opneemt met Philips, wordt u gevraagd om het model- en serienummer van uw audio system. Het model- en serienummer bevinden zich op de bottom van uw audio system. Noteer hier de nummers:

Modelnummer _____

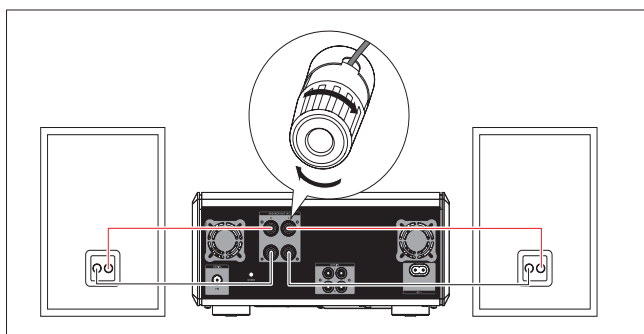
Serienummer _____

De luidsprekers aansluiten

Opmerking

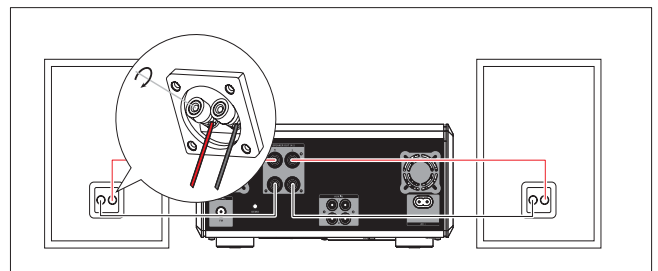
- Duw het gedeelte van de luidsprekerdraad zonder isolatie helemaal in de aansluiting.
- Gebruik voor een optimaal geluid de meegeleverde luidsprekers.
- Sluit alleen luidsprekers aan waarvan de impedantie gelijk is aan of hoger is dan die van de meegeleverde luidsprekers (zie 'Specificaties' op pagina 165).
- De **DEMO**-aansluiting is alleen van toepassing op het demoapparaat dat niet bij het audio system is inbegrepen. Probeer geen ander apparaat op het audio system aan te sluiten via deze aansluiting.

Voor het apparaat:



- 1 Schroef de aansluitingen op de luidspreker los.
- 2 Steek het rode gedeelte van de luidsprekerkabel volledig in de linker rode (+)-aansluiting.
- 3 Schroef de linker rode (+)-aansluiting vast om de kabel vast te zetten.
- 4 Steek het zilveren gedeelte van de luidsprekerkabel volledig in de linker zwarte (-)-aansluiting.
- 5 Schroef de linker zwarte (-)-aansluiting vast om de kabel vast te zetten.
- 6 Herhaal de stappen 2 t/m 5 om de andere luidsprekerkabel in de rechteraansluitingen te plaatsen.

Voor de luidsprekers:



- 1 Schroef de aansluitingen op de luidspreker los.
- 2 Voor de linkerluidspreker neemt u de luidsprekerkabel die is aangesloten op de linkeraansluitingen op het apparaat.
- 3 Steek het rode gedeelte van de luidsprekerkabel volledig in de rode (+)-aansluiting.
- 4 Schroef de rode (+)-aansluiting vast om de kabel vast te zetten.
- 5 Steek het zilveren gedeelte van de luidsprekerkabel volledig in de zwarte (-)-aansluiting.
- 6 Schroef de zwarte (-)-aansluiting vast om de kabel vast te zetten.
- 7 Herhaal de stappen 2 t/m 6 voor de rechterluidspreker.

De FM-antenne aansluiten

Tip

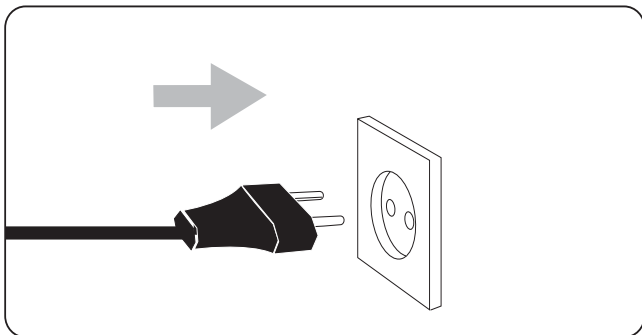
- Trek voor een optimale ontvangst de antenne volledig uit en pas de positie van de antenne aan tot u het sterkste signaal hebt gevonden.
- Sluit voor een betere FM-stereo-ontvangst een externe FM-antenne aan op de **FM ANTENNA**-aansluiting.
- Het audio system biedt geen ondersteuning voor de ontvangst van MW-radiosignalen.

- 1 Sluit de meegeleverde FM-antenne aan op de **FM ANTENNA**-aansluiting op het apparaat.

Stroom aansluiten

Let op

- Het product kan beschadigd raken! Controleer of de netspanningsvoltage overeenkomt met het voltage dat staat vermeld op de achter- of onderzijde van het audio system.
- Risico van een elektrische schok! Wanneer u het netsnoer loskoppelt, moet u altijd de stekker uit het stopcontact halen. Trek nooit aan het snoer.
- Zorg ervoor dat u alle andere aansluitingen hebt uitgevoerd voordat u het netsnoer op het stopcontact aansluit.



- 1 Sluit het netsnoer aan op een stopcontact.

De afstandsbediening voorbereiden

Let op

- Ontploffingsgevaar! Batterijen uit de buurt houden van hitte, zonlicht of vuur. Batterijen nooit in vuur werpen.

- 1 Open het klepje van het batterijcompartiment.
- 2 Plaats 2 AAA-batterijen met de juiste polariteit (+/-) zoals aangegeven.
- 3 Sluit het klepje van het batterijcompartiment.

Opmerking

- Voordat u op een van de functieknoppen op de afstandsbediening drukt, moet u eerst de juiste bron selecteren met behulp van de afstandsbediening in plaats van met de knoppen op het apparaat.
- Verwijder de batterij als u de afstandsbediening langere tijd niet gaat gebruiken.

De klok instellen

- 1 Houd in de stand-bymodus **CLOCK** ingedrukt om de modus voor het instellen van de klok te activeren.
 - ↳ De cijfers voor het uur worden weergegeven en gaan knipperen.
 - ↳ Als de cijfers voor het uur niet worden weergegeven, houd u  minstens 2 seconden ingedrukt om de stand-bymodus in te schakelen. Vervolgens herhaalt u stap 1.
- 2 Druk op **+VOL** - om het uur in te stellen.
 - ↳ De minuten worden weergegeven en gaan knipperen.
- 3 Druk op **+VOL** - om de minuten in te stellen.

- 4 Druk nogmaals op **CLOCK** om de klokinstellingen te bevestigen.

Inschakelen

- 1 Druk op Φ .
- ↳ De audio system heeft 10 seconden nodig om op te warmen voordat het apparaat wordt ingeschakeld.
 - ↳ De audio system schakelt over naar de laatst geselecteerde bron.

Naar de stand-bymodus overschakelen

- 1 Druk op Φ om het audio system in de energiebesparende stand-bymodus te zetten.
- ↳ Het achtergrondlicht van de display wordt uitgeschakeld.
 - ↳ Het blauwe energiebesparingslampje gaat branden.

Het audio system in de stand-bymodus zetten:

- 1 Houd in de energiebesparende modus Φ langer dan 3 seconden ingedrukt.
- ↳ Als de klok is ingesteld, wordt deze op het display weergegeven.
 - ↳ Het blauwe energiebesparingslampje gaat uit.

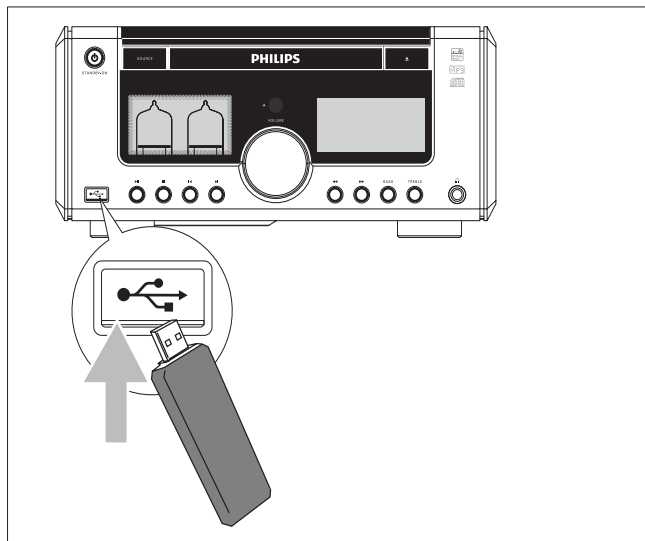
4 Afspelen vanaf disc/USB

Afspelen vanaf een disc

- 1 Druk op **CD** om de CD-bron te selecteren.
- 2 Druk op **▲**.
↳ De disclade gaat open.
- 3 Plaats een disc in de lade en druk deze aan.
↳ Controleer of het etiket aan de bovenkant zit.
- 4 Het afspelen wordt automatisch gestart.
 - Als het afspelen niet automatisch wordt gestart, drukt u op **◀/▶** om een track te selecteren en drukt u vervolgens op **▶||**.

- 2 Steek de USB-plug van een USB-apparaat in de aansluiting die u nu ziet.
- 3 Druk op **USB** om de USB-bron te selecteren.
↳ Het totaal aantal tracks op de CD wordt weergegeven.
- 4 Druk op **ALBUM/▲▼** om een map te selecteren.
- 5 Druk op **◀/▶** om een bestand te selecteren.
- 6 Druk op **▶||** om het afspelen te starten.

Afspelen vanaf USB



Opmerking

- Controleer of het USB-apparaat afspeelbare muziek bevat. (zie 'Afspeelbare USB-gegevens' op pagina 166)

- 1 Klap het klepje met het symbool **🔌** aan de voorkant open.

5 Weergave regelen

Naar een volgende/vorige track gaan

Voor CD:

- 1 Druk op **◀/▶** om een andere track te selecteren.
 - U kunt ook het numerieke toetsenblok op de afstandsbediening gebruiken om een track rechtstreeks te selecteren.



Tip

- Een 2- of 3-cijferig nummer kunt u invoeren door te drukken op **SHIFT** en vervolgens het nummer in te voeren.

Voor MP3-discs en USB-tracks:

- 1 Druk op **ALBUM/▲▼** om een album of map te selecteren.
- 2 Druk op **◀/▶** om een track of bestand te selecteren.

Het afspelen onderbreken/hervatten

- 1 Druk tijdens het afspelen op **▶||** als u het afspelen wilt onderbreken of het afspelen weer wilt hervatten.

Afspeelinformatie weergeven

Voor CD:

- 1 Als u meerdere keren drukt op **DISPLAY** wordt de volgende informatie weergegeven.

- ↳ Het tracknummer en de verstreken afspeeltijd van de huidige track
- ↳ Het tracknummer en de resterende afspeeltijd van de huidige track
- ↳ Het tracknummer en de totale resterende afspeeltijd

Voor MP3-discs:

- 1 Druk op **DISPLAY** om ID3-informatie weer te geven (indien beschikbaar).

Herhaald afspelen

- 1 Druk tijdens het afspelen herhaaldelijk op **REPEAT** om het volgende te selecteren:
 - ↳ **[REPEAT]** (Herhalen): de huidige track wordt herhaaldelijk afgespeeld.
 - ↳ **[REPEAT ALL]** (Alles herhalen): alle tracks worden herhaaldelijk afgespeeld.
 - ↳ **[REPEAT]** (Herhalen) en **[ALB]** (Album) (alleen voor MP3 en USB): het huidige album wordt herhaaldelijk afgespeeld.
- 2 Als u wilt terugkeren naar de normale afspeelmodus, drukt u op **REPEAT** totdat de geselecteerde functie niet meer wordt weergegeven.

willekeurig afspelen.

- 1 Druk op **SHUFFLE**.
 - ↳ Alle tracks worden in willekeurige volgorde afgespeeld.
- 2 Druk nogmaals op **SHUFFLE** om terug te keren naar de normale afspeelmodus.



Tip

- De functies voor herhaald en in willekeurige volgorde afspelen kunnen niet tegelijkertijd geactiveerd zijn.

Binnen een track zoeken

- 1 Houd tijdens het afspelen ◀▶ (◀◀▶▶) ingedrukt.
- 2 Laat de knop los om weer normaal af te spelen.

Tracks programmeren

U kunt maximaal 20 tracks programmeren.

- 1 Druk op **PROGRAM** om de programmeermodus te activeren.
↳ Er knippert een tracknummer.
- 2 Voor MP3-tracks drukt u eerst op **ALBUM/▲▼** om het album te selecteren dat de track bevat.
- 3 Druk op ◀▶ om het tracknummer te selecteren dat u wilt programmeren en druk vervolgens op **PROGRAM** om uw keuze te bevestigen.
↳ **[P-X]** wordt weergegeven, waarbij 'X' verwijst naar het volgende programmanummer.
- 4 Herhaal de stappen 2 en 3 om alle tracks die u wilt programmeren te selecteren en op te slaan.
- 5 Druk op **PROGRAM** om de bewerking te voltooien.
↳ **[PROG]** (Programmeren) wordt weergegeven.
- 6 Druk op ▶|| om de geprogrammeerde tracks af te spelen.
 - Druk op **PROGRAM** om het programma te wissen.

Alle tracks scannen

- 1 Druk op **INTRO** om de eerste 10 seconden van elke track een voor een af te spelen.
 - Druk nogmaals op **INTRO** om het scannen van de tracks te stoppen.

6 Het volumeniveau en geluidseffect aanpassen

Opmerking

- U kunt de functies DSC, bass/treble en Loudness niet tegelijkertijd gebruiken.

Het volumeniveau aanpassen

- 1 Druk tijdens het afspelen op **VOL +/-** om het volume te verhogen of te verlagen.

Basversterking inschakelen

- 1 Druk tijdens het afspelen op **BASS** om de basversterking in te schakelen.
- 2 Draai binnen 5 seconden aan de **VOLUME**-knop om het basgeluid aan te passen.

Basversterking uitschakelen:

- 1 Druk nogmaals op **BASS**.

Hoge tonen versterken

- 1 Druk tijdens het afspelen op **TREBLE** om de versterking van hoge tonen in te schakelen.
- 2 Draai binnen 5 seconden aan de knop **VOLUME** om de hoge tonen aan te passen.

Versterking van hoge tonen uitschakelen:

- 1 Druk nogmaals op **TREBLE**.

Automatische regeling van luidheid selecteren


Met de functie Loudness (Volume) kan het systeem automatisch het geluidseffect vergroten van hoge en lage tonen bij een laag volume (hoe hoger het volume, des te kleiner de toename van de hoge en lage tonen).

- 1 Druk tijdens het afspelen op **LOUDNESS** om de automatische regeling van het volume in of uit te schakelen.

Geluid uitschakelen

- 1 Druk tijdens het afspelen op  om het geluid in- of uit te schakelen.

Luisteren via een hoofdtelefoon

- 1 Steek een hoofdtelefoon in de -aansluiting van het audio system.

7 Op FM-radiostations afstemmen

- 1 Controleer of u de meegeleverde FM-antenne hebt aangesloten en volledig hebt uitgetrokken.
- 2 Druk op **TUNER**.
- 3 Houd **◀▶** (**◀◀▶▶**) ingedrukt.
- 4 Wanneer **[SEARCH]** (Zoeken) wordt weergegeven, laat u de knop los.
 - ↳ De FM-tuner wordt automatisch afgestemd op een station met een sterk ontvangstsignaal.
- 5 Herhaal de stappen 3 en 4 om op meer stations af te stemmen.

Afstemmen op een station met een zwak ontvangstsignaal:

Druk herhaaldelijk op **◀▶** (**◀◀▶▶**) tot de ontvangst optimaal is.

Radiostations automatisch programmeren

Opmerking

- U kunt maximaal 20 voorkeurstations programmeren.

- 1 Druk op **◀▶** om een voorkeurnummer te selecteren en het programmeren te starten.
- 2 Druk op **PROGRAM** en houd deze knop 2 seconden ingedrukt om het automatisch programmeren te activeren.
 - ↳ **[AUTO]** (Automatisch) wordt weergegeven.
 - ↳ Alle beschikbare stations worden geprogrammeerd in volgorde van de signaalsterkte van de band.

- ↳ Het laatst geprogrammeerde radiostation wordt automatisch uitgezonden.

Radiostations handmatig programmeren

Opmerking

- U kunt maximaal 20 voorkeuzenders programmeren.

- 1 Afstemmen op een radiostation.
- 2 Druk op **PROGRAM** om het programmeren te activeren.
- 3 Druk op **◀▶** om een nummer van 1 t/m 20 toe te wijzen aan dit radiostation, en druk vervolgens op **PROGRAM** om deze keuze te bevestigen.
 - ↳ Het voorkeuzenummer en de frequentie van het voorkeurstation worden weergegeven.
- 4 Herhaal de bovenstaande stappen om meer stations te programmeren.

Opmerking

- U kunt een geprogrammeerd station overschrijven door een ander station onder het nummer op te slaan.

Afstemmen op een voorkeurstation

- 1 Druk op **◀▶** om het gewenste voorkeurnummer te selecteren.



Tip

- U kunt ook rechtstreeks naar een geprogrammeerd voorkeurstation gaan met behulp van het numerieke toetsenblok.
- Een 2- of 3-cijferig nummer kunt u invoeren door te drukken op **SHIFT** en vervolgens het nummer in te voeren.

- ↳ Soort programma zoals **[NEWS]** (Nieuws), **[SPORT]** (Sport), **[POP M]** (Popmuziek)...
- ↳ RDS-berichten
- ↳ Frequentie



Opmerking

- Er zijn definities van RDS-programmatypes (zie 'Soorten RDS-programma's' op pagina 167).

De RDS-klok instellen

Het is mogelijk de klok van het audio system automatisch in te stellen met een tijdsignaal dat samen met het RDS-sigitaal doorgestuurd wordt.

- 1 Stem af op een RDS-radiostation dat een tijdsignaal uitzendt.
 - ↳ De RDS-tijd wordt door het audio system afgelezen en de klok wordt automatisch ingesteld.



Opmerking

- De nauwkeurigheid van het uitgezonden tijdsignaal is afhankelijk van het RDS-station dat het uitzendt.

RDS-informatie weergeven

RDS (Radio Data System) is een service waarmee FM-stations extra informatie kunnen weergeven. Als u afstemt op een RDS-station, worden een RDS-pictogram en de naam van het station weergegeven.

Als u automatisch programmeren gebruikt, worden de RDS-stations het eerst geprogrammeerd.

- 1 Stem af op een RDS-station.
- 2 Druk herhaaldelijk op **RDS** om de volgende informatie te doorlopen (indien beschikbaar):
 - ↳ Stationnaam

8 Meer uit uw audio system halen

De alarmtimer instellen

- 1 Controleer of u de systeemklok correct hebt ingesteld.
- 2 Houd in de stand-bymodus **TIMER** ingedrukt.
 - ↳ De cijfers voor het uur worden weergegeven en gaan knipperen.
- 3 Druk op **+VOL** - om het uur in te stellen.
 - ↳ De minuten worden weergegeven en gaan knipperen.
- 4 Druk op **+VOL** - om de minuten in te stellen.
- 5 Druk ter bevestiging op **TIMER**.
- 6 Als u de wektimer wilt activeren, drukt u op **+VOL** - om **[ON]** (Aan) te selecteren.
 - ↳ Er wordt een klokpictogram op het scherm weergegeven.
 - ↳ Het audio system wordt automatisch ingeschakeld op de ingestelde tijd en overgeschakeld naar de laatst geselecteerde bron.
 - Als u de wektimer weer wilt uitschakelen, selecteert u **[OFF]** (Uit) bij stap 6.

De sleeptimer instellen

- 1 Wanneer het audio system is ingeschakeld, drukt u meerdere keren op **SLEEP** om een bepaalde tijdsduur (in minuten) in te stellen.
 - ↳ Het audio system wordt automatisch uitgeschakeld wanneer de ingestelde tijdsduur is verstreken.

Andere apparaten afspelen

Let op

- Voordat u andere apparaten op het audiosysteem aansluit, dient u te controleren of het audiosysteem niet van stroom wordt voorzien.

Opmerking

- Als het apparaat uitsluitend beschikt over een mono-ingang, sluit u deze aan op de linkeringang op de audio system. U zou in dat geval ook een 'enkel-naar-dubbel' cinch-kabel kunnen gebruiken.

U kunt via deze audio system ook andere apparaten afspelen.

- 1 Sluit de audiuitgangen aan op de **AUX IN (L/R)**-uitgangen op deze audio system.

9 Productinformatie



Opmerking

- Productinformatie kan zonder voorafgaande kennisgeving worden gewijzigd.

Specificaties

Versterker

Nominaal uitgangsvermogen	2 x 75 W RMS
Frequentierespons	40 - 20.000 Hz, ±3 dB
Signaal-ruisverhouding	> 65 dB
AUX-invoer	0,5 V RMS 20 k ohm

Disc

Lasertype	Halfgeleider
Discdoorsnede	12 cm/8 cm
Ondersteunde disc typen	CD-DA, CD-R, CD-RW, MP3-CD, WMA-CD
Audio DAC	24-bits/44,1 kHz
Harmonische vervorming	<1%
Frequentierespons	40 Hz - 20 kHz (44,1 kHz)
Signaal-ruisverhouding	> 65 dBA

Tuner (FM)

Frequentiebereik	87,5 - 108 MHz
Frequentierooster	50 KHz
Gevoeligheid	
– mono, signaal-ruisverhouding 26 dB	< 22 dBf
– stereo, signaal-ruisverhouding 46 dB	> 43 dBf
Zoekgevoeligheid	> 28 dBf
Harmonische vervorming	< 3%
Signaal-ruisverhouding	> 55 dB

Luidsprekers

Luidsprekerimpedantie	4 ohm
Luidsprekerdriver	5,25-inch woofer + 1-inch tweeter
Gevoeligheid	> 82 dB/m/W

Algemene informatie

Netspanning	220 - 230 V, 50 Hz
Stroomverbruik in werking	60 W
Stroomverbruik in stand-by	<11 W
Stroomverbruik in energiebesparende modus	< 1 W
Audio-uitgang	1 Vpp ± 0,1 Vpp 3,5 k ohm
Hoofdtelefoonaansluiting	2 x 15 mW, 32 ohm
USB Direct	Versie 2.0
Afmetingen	
- het apparaat (b x h x d)	280 x 130 x 290 mm
- de luidsprekerbox (b x h x d)	185 x 305 x 225 mm
Gewicht	
- Inclusief verpakking	16 kg
- Apparaat	5 kg
- Luidsprekerbox	2 x 4,5 kg

Af speelbare USB-gegevens

Compatibele USB-apparaten:

- USB-flashgeheugen (USB 2.0 of USB 1.1)
- USB-flashspelers (USB 2.0 of USB 1.1) gebruiken.
- geheugenkaarten (er is wel een aanvullende kaartlezer vereist voor gebruik in combinatie met dit audio system).

Ondersteunde bestandsindelingen:

- USB of bestandsindeling van geheugen FAT12, FAT16, FAT32 (sectorformaat: 512 bytes).
- MP3-bitsnelheid (gegevenssnelheid): 32-320 kbps en variabele bitsnelheid
- WMA versie 9 of eerder
- Mappen met maximaal 8 niveaus
- Aantal albums/mappen: maximaal 99
- Aantal tracks/titels: maximaal 999
- ID3-tag versie 2.0 of later
- Bestandsnaam in Unicode UTF8 (maximumlengte: 128 bytes).

Niet-ondersteunde bestandsindelingen:

- Lege albums: een leeg album is een album dat geen MP3- of WMA-bestanden bevat. Lege albums worden niet op het display weergegeven.
- Niet-ondersteunde bestandsindelingen worden overgeslagen. Zo worden bijvoorbeeld Word-documenten (.doc) of MP3-bestanden met de extensie .dlf genegeerd en niet afgespeeld.
- AAC-, WAV- en PCM-audiobestanden
- WMA-bestanden die beveiligd zijn met DRM (.wav, .m4a, .m4p, .mp4, .aac)
- WMA-bestanden in 'lossless'-indeling

Ondersteunde MP3-schijfindelingen

- ISO9660, Joliet
- Het maximum aantal titels is meestal 512 (afhankelijk van de lengte van de bestandsnaam)
- Het maximum aantal albums: 255
- Ondersteunde samplefrequenties: 32 kHz, 44,1 kHz, 48 kHz
- Ondersteunde bit-rates: 32 tot 256 (kbps), variabele bit-rates

Soorten RDS-programma's

NO TYPE	Geen RDS-programmasoort
NEWS	Nieuwsdiensten
AFFAIRS	Politiek en actualiteiten
INFO	Speciale informatieve programma's
SPORT	Sport
EDUCATE	Educatieve programma's
DRAMA	Hoorspelen en literatuur
CULTURE	Cultuur, religie en maatschappelijke kwesties
SCIENCE	Wetenschap
VARIED	Entertainmentprogramma's
POP M	Popmuziek
ROCK M	Rockmuziek
MOR M	Lichte muziek
LIGHT M	Lichte klassieke muziek
CLASSICS	Klassieke muziek
OTHER M	Speciale muziekprogramma's
WEATHER	Weer
FINANCE	Financiële programma's
CHILDREN	Kinderprogramma's
SOCIAL	Sociale onderwerpen
RELIGION	Godsdienst
PHONE IN	Inbelprogramma's
TRAVEL	Reisprogramma's
LEISURE	Vrije tijd
JAZZ	Jazzmuziek
COUNTRY	Countrymuziek
NATION M	Nederlandstalige muziek
OLDIES	Klassiekers
FOLK M	Folkmuziek
DOCUMENT	Documentaires
TES	Alarmtest
ALARM	Wekker

10 Problemen oplossen



Let op

- Verwijder de behuizing van dit audio system nooit.

Probeer het apparaat nooit zelf te repareren. Hierdoor wordt de garantie ongeldig. Als u problemen tegenkomt bij het gebruik van dit audio system, controleer dan het volgende voordat u om service vraagt. Als het probleem onopgelost blijft, gaat u naar de website van Philips (www.Philips.com/support). Als u contact opneemt met Philips, moet u ervoor zorgen dat het audio system zich in de buurt bevindt en dat u het modelnummer en serienummer bij de hand hebt (zie 'Aan de slag' op pagina 155).

Geen stroom

- Controleer of de netspanningsadapter van het audio system correct is aangesloten.
- Zorg ervoor dat er stroom op het stopcontact staat.
- Om energie te besparen, schakelt het systeem zichzelf automatisch uit als u 15 minuten nadat het afspelen is gestopt, niet op een knop hebt gedrukt.

Geen geluid of matig geluid

Geen geluid of matig geluid

- Pas het volume aan.
- Verwijder de hoofdtelefoon.
- Controleer of de luidsprekers goed zijn aangesloten.
- Controleer of de luidsprekerdraden zonder isolatie goed zijn vastgeklemd.
- Koppel de hoofdtelefoon los.

De linker- en rechtergeluidsuitgangen van de luidsprekers zijn omgewisseld

- Controleer de aansluitingen van de luidsprekers en de locatie.

Het audio system reageert niet

- Haal de stekker uit het stopcontact en steek deze er vervolgens weer in. Schakel het systeem opnieuw in.
- Om energie te besparen, schakelt het systeem zichzelf automatisch uit als u 15 minuten nadat het afspelen is gestopt, niet op een knop hebt gedrukt.

De afstandsbediening werkt niet.

- Voordat u op een van de functieknoppen drukt, moet u eerst de juiste bron selecteren met behulp van de afstandsbediening in plaats van het apparaat.
- Houd de afstandsbediening dichterbij het audio system.
- Plaats de batterij met de polariteiten (te herkennen aan een plus- of minteken) in de aangegeven positie.
- Vervang de batterij.
- Richt de afstandsbediening rechtstreeks op de sensor aan de voorkant van het audio system.

Geen disc gevonden

- Plaats een disc.
- Controleer of de disc misschien ondersteboven in de lade is geplaatst.
- Wacht tot de condens van de lens is verdwenen.
- Plaats de disc opnieuw of maak de disc schoon.
- Gebruik een gefinaliseerde CD of geschikte disc-indeling.

Sommige bestanden op het USB-apparaat kunnen niet worden weergegeven

- Het aantal mappen of bestanden op het USB-apparaat heeft een bepaalde limiet overschreden. Dit verschijnsel is geen defect.
- De indelingen van deze bestanden worden niet ondersteund.

Het USB-apparaat wordt niet ondersteund

- Het USB-apparaat is niet compatibel met het audio system. Probeer een ander apparaat.

Slechte radio-ontvangst

- Vergroot de afstand tussen het audio system en uw TV of videorecorder.
- Trek de FM-antenne volledig uit.
- Sluit in plaats daarvan een FM-buitenantenne aan.

De timer werkt niet

- Stel de juiste kloktijd in.
- Schakel de timer in.

De ingestelde tijd op de klok/timer is verdwenen

- Er is een stroomstoring geweest of het netsnoer is eruit geweest.
- Stel de klok/timer opnieuw in.

