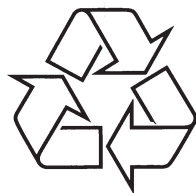


Užregistruokite savo įrenginį ir gaukite visą reikiamą pagalbą:  
[www.philips.com/welcome](http://www.philips.com/welcome)

**MCM 906**



Daugiau apie firmos "Philips" gaminius galite sužinoti  
pasauliniame Interneto tinkle. Svetainės adresas:  
<http://www.philips.com>



Naudojimosi instrukcijų knygelė

<b>1 Svarbi informacija</b> .....	<b>3~6</b>
Saugumas .....	3
Klausyimosi saugumas .....	5
Perspėjimas.....	5
Atsikratymas senu įrenginiu ir baterijomis .....	6
<b>2 Jūsų Mikro Hi-Fi sistema</b> .....	<b>7~10</b>
Pristatymas .....	7
Specialūs Hi-Fi garso vamzdeliai esantys šioje garso sistemoje.....	7
Ką rasite dėžutėje .....	7
Pagrindinio įrenginio peržiūra .....	8
Nuotolinio valdymo pulto peržiūra.....	9~10
<b>3 Pradžia</b> .....	<b>11~12</b>
Garsiakalbių prijungimas .....	11
FM antenos prijungimas .....	11
Jungimas prie elektros tinklo .....	12
Nuotolinio valdymo pulto paruošimas .....	12
Laikrodžio nustatymas .....	12
Įjungimas .....	12
Išjungimas į budėjimo režimą.....	12
<b>4 Disko/ USB grojimas</b> .....	<b>13</b>
Disko grojimas .....	13
Grojimas iš USB įrenginio .....	13
<b>5 Grojimo valdymas</b> .....	<b>14~15</b>
Takelio pasiekimas.....	14
Pauzė/ vėl groti.....	14
Paieška takelyje .....	14
Grojimo informacijos rodymas .....	14
Pakartojimas .....	14
Grojimas atsitiktine tvarka .....	14
Takelių užprogramavimas.....	15
Visų takelių peržiūra .....	15
<b>6 Garsumo reguliavimas ir garso efektai</b> .....	<b>16</b>
Garsumo reguliavimas .....	16
Garso efektų pasirinkimas .....	16
Žemų dažnių (bosų) sustiprinimas .....	16
Automatinis garsumo valdymas .....	16
Garso užtildymas.....	16
Muzikos klausymasis per ausines .....	16
<b>7 FM radijo stočių suradimas</b> .....	<b>17~18</b>
Automatinis radijo stočių nustatymas .....	17
Rankinis radijo stočių nustatymas.....	17
Nustatytos radijo stoties pasiekimas .....	17
RDS informacijos rodymas .....	18
RDS laikrodžio nustatymas .....	18
<b>8 Kitos jūsų audio sistemos galimybės</b> .....	<b>19</b>
Žadintuvo nustatymas .....	19
Išsijungimo laikmačio nustatymas .....	19
Kitų įrenginių klausymas .....	19
<b>9 Informacija apie įrenginį</b> .....	<b>20~21</b>
Techniniai duomenys.....	20
Stiprintuvas .....	20
Diskas .....	20
Tiuneris (FM).....	20
Garsiakalbiai .....	20
Bendra informacija .....	20
Informacija apie USB grojimą.....	20
Tinkami MP3 diskų formatai.....	21
RDS programų tipai.....	21
<b>10 Problemų sprendimas</b> .....	<b>22~23</b>
Nėra garso arba garsas yra blogas .....	22

### Blogai veikia laikmatis

- Teisingai nustatykite laikrodį.
- Įjunkite laikmatį.

### Išsitrynė laikrodžio/ laikmačio nustatymai

- Dingo elektra arba ištraukėte elektros tiekimo laidą.
- Iš naujo nustatykite laikrodį/ laikmatį.

## 10. PROBLEMŲ SPRENDIMAS

### ! Dėmesio

- Niekada nenuimkite apsauginio sistemos viršaus.

Niekada patys netaisykite įrenginio, nes taip pažeisite garantiją.

Jeigu naudodamiesi šia sistema susiduriate su problemomis, pirmiausiai perskaitykite šį skyrių. Jeigu problemos išspręsti nepavyko, aplankykite tinklapį [www.philips.com/support](http://www.philips.com/support). Kai bandysite susisiekti su Philips, būtinai žinokite modelio ir serijos numerį ir būkite šalia savo įrenginio (daugiau informacijos 12 puslapyje, skyriuje "Pradžią").

### Nėra elektros energijos

- Išitikinkite, kad garso sistemos AC adapteris yra teisingai prijungtas.
- Išitikinkite, kad rozetėje yra elektros energija.
- Taupydamas energiją, jūsų įrenginys po 15 minučių per kurias neatliekate jokių veiksmų, išsijungia į budėjimo režimą.

### Nėra garso arba garsas yra blogas

- Pareguliuokite garsą.
- Atjunkite ausines.
- Patikrinkite ar garsiakalbiai yra tinkamai prijungti.
- Patikrinkite ar laidų galai tvirtai įkišti.
- Atjunkite ausines.

### Susimaišę kairys ir dešyns garso kanalai

- Patikrinkite garsiakalbių sujungimus ir poziciją.

### Garso sistema nereaguoja

- Atjunkite įrenginį iš elektros tinklo, o tada vėl prijunkite ir bandykite įjungti sistemą.
- Taupydamas energiją, jūsų įrenginys po 15 minučių per kurias neatliekate jokių veiksmų, išsijungia į budėjimo režimą.

### Nuotolinio valdymo pultas neveikia

- Prieš spausdami bet kokių funkcijų mygtuką, jūs turite pasirinkti šaltinį nuotolinio valdymo pulte.
- Sumažinkite atstumą tarp nuotolinio valdymo pulto ir garso sistemos.
- Įdėkite baterijas pagal poliškumą.
- Pakeiskite baterijas
- Nukreipkite nuotolinio valdymo pultą tiesiai į garso sistemoje esantį sensorių.

### Sistema neranda disko

- Įdėkite diską.
- Patikrinkite ar diskas nėra įdėtas atvirkščiai.
- Palaukite, kol nudžius drėgmė nuo linzės.
- Pakeiskite arba nuvalykite diską.
- Naudokite tik finalizuotus (užbaigtus) CD diskus arba tinkamo formato diskus.

### Kai kurie USB įrenginyje esantys failai yra nerodomi

- Katalogų arba failų skaičius viršija leistinas ribas. Tai nėra gedimas.
- Netinkami failų formatai.

### Netinkamas USB įrenginio formatas

- Jūsų USB įrenginys nesuderinamas su šia garso sistema. Pabandykite kitą įrenginį.

### Blogas radijo bangų priėmimas

- Padidinkite atstumą tarp garso sistemos ir televizoriaus bei VCR.
- Pilnai išvyniokite FM anteną.
- Bandykite prijungti lauko FM anteną.

## 1. SVARBI INFORMACIJA

### Saugumas

#### Atkreipkite dėmesį į šiuos saugumo simbolius



Žaibo imitacijos paveikslukas nurodo, jog egzistuoja elektros šoko tikimybė. Jokių būdu neatidarinkite įrenginio, tik taip užtikrinsite savo ir aplinkinių saugumą.

Šauktuko paveikslukas nurodo, kad šalia šio ženklų esančią informaciją turėtumėte labai atidžiai perskaityti. Taip išvengsite priežiūros ir naudojimo problemų.

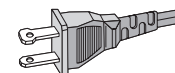
ĮSPĖJIMAS: Norėdami išvengti gaisro arba elektros šoko galimybės, nestatykite įrenginio šalia drėgmės šaltinių, daiktų su skysčiais, pavyzdžiui vandens pilnų vazų.

DĖMESIO: Norėdami apsaugoti nuo elektros šoko, pilnai įkiškite ir užfiksuokite laido kištuką.

- Perskaitykite šias instrukcijas.
- Saugokite šias instrukcijas.
- Atkreipkite dėmesį į visus įspėjimus.
- Vadovaukitės instrukcijomis.
- Nenaudokite įrenginio šalia vandens.
- Valykite įrenginį tik su sausa šluoste.
- Neužblokuokite vėdinimosi angų. Statykite įrenginį pagal instrukcijas.

8. Nestatykite įrenginio šalia radiatorių, stiprintuvų ir kitų įrenginių, kurie skleidžia karštį.

9. Jeigu jūsų šalyje naudojami poliarizuoti laidai, atkreipkite dėmesį į saugumo reikalavimus skirtus poliarizuotiems ir įžeminimo laidams. Poliarizuotame laide yra du liežuvėliai ir vienas liežuvėlis yra platesnis už kitą. Įžeminimo laide yra du liežuvėliai ir trečiasis liežuvėlis yra skirtas įžeminimui. Jis skirtas jūsų saugumui. Jeigu pateiktas laidas jūsų elektros rozetei yra netinkamas, kreipkitės į elektriką, kad jis padėtų šią problemą išspręsti. Dėmesio: tam, kad išvengtumėte elektros šoko, atitaisykite, kad platusis liežuvėlis pilnai lystų į plačiąją angą ir tvirtai įkiškite laidą.



10. Stenkitės neužlipti ir niekada nekliudyti prijungtų laidų, taip pat stenkitės nekliudyti tos vietos, kur laidai išeina iš įrenginio.

11. Naudokite tik gamintojo nurodytus priedus ir detales.

12. Naudokitės tik gamintojo nurodytais priedais: rėmeliu, stoveliu, staliuku ir t.t. Jeigu naudojatės judančiu stoveliu, atsargiai elkitės, kai bandysite perstatyti ar patraukti įrenginį į kitą vietą.



13. **Žaibo, didelės audros metu išjunkite įrenginį iš elektros tinklo. Taip pat išjunkite įrenginį, jeigu nenaudosite jo ilgą laiką.**
14. **Visais atvejais kreipkitės tik į kvalifikuotus meistrus. Meistrų pagalbos jums reikės visais atvejais, kai pažeisite įrenginį, elektros tiekimo laidą, apliesite įrenginį skysčiais, pažeisite jį su sunkiais daiktais, numesite įrenginį ir t.t.**
15. **DĖMESIO – Baterijų naudojimas: atlikite šiuos veiksmus, kad apsaugotumėte baterijas nuo nutekėjimo:**
- Teisingai pagal – ir + ženklus įdėkite baterijas.
  - Nesumaišykite skirtingų rūšių baterijų (vienu metu nenaudokite senų ir naujų baterijų, ar anglies ir šarminių baterijų).
  - Jeigu įrenginio nenaudosite ilgą laiką, baterijas išimkite.
16. **Jūsų įrenginys neturi būti nei aptaškytas nei aplaistytas.**
17. **Šalia įrenginio nestatykite pavojingų daiktų (degančių žvakių, vandens pilnų vazų ir panašiai).**
18. **Įrenginyje gali būti švino ar gyvsidabrio. Su šiomis medžiagomis reikia elgtis pagal vietinius aplinkosaugos reikalavimus. Dėl atsikratymo ir perdirbimo kreipkitės į vietines atsakingas instancijas arba Electronic Industries Alliance: [www.eiae.org](http://www.eiae.org).**

#### Laido prijungimas

Pagrindinio kabelio laideliai yra dviejų spalvų: mėlyna- neutrali (N); ruda- veikianti (L).

Šios spalvos nebūtina atitinka lizde esančius spalvų žymėjimus, taigi atlikite šiuos veiksmus:

- Mėlyną laidelį junkite prie lizdo, kuris pažymėtas raide N arba yra juodos spalvos.
- Rudą laidelį junkite prie lizdo, kuris pažymėtas raide L arba yra raudonos spalvos.
- Nei vieno iš šių laidų nejunkite prie lizdo, kuris pažymėtas raide E (e) arba yra žalios (arba žalios ir geltonos) spalvos.
- Įrenginį statykite kuo arčiau elektros rozetės, kad ji būtų lengvai ir paprastai pasiekiamą.

#### Elektros tiekimo laidas

Šis įrenginys atitinka 13 amperų laidą. Jeigu norite pakeisti lydujį saugiklį, atlikite toliau aprašytus veiksmus:

1. **Nuimkite saugiklio viršų ir patį saugiklį.**
2. **Pritvirtinkite naują saugiklį, kuris privalo būti atitinkantis BS13625 Amp, A.S.T.A. arba BSI.**
3. **Vėl uždėkite saugiklio viršų.**

Jeigu pateiktas laidas yra netinkamas jūsų elektros rozetei, tai turite naudotis laidu, kuris tinkamas. Jeigu elektros tiekimo laide yra saugikliai, jie privalo būti 5 amperų. Jeigu naudojotės laidu be saugiklių, paskirstymas privalo būti ne didesnis nei 5 amperai.

Sunkusis laidas neturėtų būti naudojamas, taip išvengsite elektros šoko galimybės. Jis turėtų būti naudojamas 13 amperų lizde kažkur kitur.



#### Įspėjimas

- Niekada nenuimkite įrenginį dengiančio viršaus.
- Niekada nesudrėnkinkite jokios įrenginio dalies.
- Statykite įrenginį tik ant stabilaus, plokščio paviršiaus.
- Nestatykite įrenginio ant kitų elektros prietaisų.
- Naudokitės įrenginiu tik patalpose. Saugokite įrenginį nuo vandens, drėgmės, vandens pilnų daiktų.
- Nelaikykite įrenginio tiesioginiuose saulės spinduliuose, šalia liepsnos ar karščio.
- Niekada nežiūrėkite tiesiai į lazerio spindulį esantį įrenginyje.

#### Netinkami formatai:

- Tušti albumai: tušti albumai yra tie, kuriuose nėra MP3/WMA audio failų, ir jie nerodomi ekranelyje.
- Netinkamų formatų failai yra praleidžiami. Tai reiškia, kad pvz. Word'o dokumentai .doc ar MP3 failai .dlf yra ignoruojami ir nebus paleidžiami.
- AAC, WAV, PCM audio failai.
- DRM apsaugoti WMA failai (.wav, .m4a, .m4p, .mp4, .aac).
- WMA failai Lossless formatu.

#### Tinkami MP3 diskų formatai

- ISO9660, Joliet
- Maksimalus antraščių skaičius: 512 (priklauso nuo failo pavadinimo ilgio).
- Maksimalus albumų skaičius: 255
- Tinkami atrankos dažniai: 32 kHz, 44.1kHz, 48 kHz
- Tinkami bitų dažniai: 32~256 (kbps), kintantys bitų dažniai.

#### RDS programų tipai

NO TYPE .....	Nėra RDS programos tipo
NEWS .....	Naujienos
AFFAIRS .....	Politiniai ir kiti svarbūs įvykiai
INFO .....	Specialios informacijos programos
SPORT .....	Sporto programos
EDUCATE .....	Lavinimo programos
DRAMA .....	Radio pjesės ir literatūra
CULTURE .....	Kultūra, religija ir visuomenė
SCIENCE .....	Mokslinė informacija
VARIED .....	Pramoginės programos
POP M .....	Pop muzika
ROCK M .....	Roko muzika
MOR M .....	Lengvoji muzika
LIGHT M .....	Lengvoji klasikinė muzika
CLASSICS .....	Klasikinė muzika
OTHER M .....	Specialios muzikinės programos
WEATHER .....	Orai
FINANCE .....	Finansai
CHILDREN .....	Programos vaikams
SOCIAL .....	Socialiniai įvykiai
RELIGION .....	Religinė informacija
PHONE IN .....	Prijungtas telefonas
TRAVEL .....	Kelionių informacija
LEISURE .....	Laisvalaikio informacija
JAZZ .....	Džiazas
COUNTRY .....	Country stiliaus muzika
NATION M .....	Nacionalinė muzika
OLDIES .....	Senovinė muzika
FOLK M .....	Liaudies muzika
DOCUMENT .....	Dokumentinė informacija
TES .....	Žadintuvo testas
ALARM .....	Aliarmas

## 9. INFORMACIJA APIE ĮRENGINĮ



### Pastaba

- Duomenys apie įrenginį gali būti keičiami be išankstinio perspėjimo.

### Techniniai duomenys

#### Stiprintuvas

Išvesties galia .....2 X 75W RMS  
Dažnis .....40 – 20000 Hz, ±3dB  
Triukšmo santykis ..... >65dB  
Aux įvestis .....0.5 V RMS 20kohm

#### Diskas

Lazerio tipas .....Semikonduktorius  
Disko diametras .....12cm/8cm  
Tinkami diskai .....CD-DA, CD-R, CD-RW,  
MP3-CD, WMA-CD  
Audio DAC .....24Bitai/ 44.1kHz  
Bendrieji trukdžiai .....<1%  
Dažnis .....40Hz – 20kHz (44.1kHz)  
S/N Santykis .....>65dBA

#### Tiuneris (FM)

Radio bangų spektras .....87.5 – 108MHz  
Tinkelis..... 50KHz  
Jautrumas:  
- Mono, 26dB S/N Spektras .....<22 dBf  
- Stereo, 46dB S/N Spektras .....>43 dBf  
Paieškos jautrumas ..... >28dBf  
Bendrieji trukdžiai .....<3%  
Triukšmo santykis .....>55dB

#### Garsiakalbiai

Garsiakalbių varža ..... 4ohm  
Garsiakalbio valdiklis .....5.25" woofer + 1" tweeter  
Jautrumas ..... >82dB/m/W

#### Bendra informacija

AC galia ..... 220 – 230V, 50Hz/60Hz  
Energijos vartojimas veikimo metu .....60W  
Energijos vartojimas budėjimo režime ..... <11W  
Energijos vartojimas Eco power režime .....<1W  
Garso išvestis .....1Vpp ± 0.1Vpp 3.5kohm  
Ausinių išvestis ..... 2 x 15 mW 32ohm  
USB Direct Versija ..... 2.0  
Išmatavimai:  
- Pagrindinis įrenginys .....280 x 290 x 130 mm  
(P x A x G)  
- Garsiakalbių dėžė (P x A x G) .185 x 225 x 305 mm  
Svoris:  
- Su įpakavimu .....16 kg  
- Pagrindinis įrenginys .....5 kg  
- Garsiakalbių dėžė .....2 x 4.5 kg

#### Informacija apie USB grojimą

##### Tinkami USB įrenginiai:

- USB flash memory (USB 2.0 arba USB1.1).
- USB flash grotuvai (USB 2.0 arba USB1.1).
- Atminties kortelės (jums reikės papildomo kortelių skaitytuvo).

##### Tinkami formatai:

- USB arba atminties failų formatai FAT12, FAT16, FAT32 (talpa: 512 bitai).
- MP3 bitų dažnis (duomenų dažnis): 32-320 Kbps ir kintantis bitų dažnis.
- WMA v9 ar ankstesnis.
- Direktorijų skirstymas iki 8 lygmenų.
- Albumų/ katalogų skaičius: iki 99.
- Takelių/ antraščių skaičius: iki 999.
- ID3 tag v2.0 arba vėlesnis.
- Failo pavadinimas Unicode UTF8 (maksimalus ilgis: 128 bitai).

## ... SVARBI INFORMACIJA

### Klausymosi saugumas

#### Klausykitės vidutiniu garsumu.

- Jeigu klausotės muzikos per ausines dideliu garsumu, jūs galite pažeisti savo klausą. Šis įrenginys gali groti tokiu dideliu garsumu, kuris gali sukelti klausos sutrikimus, net jeigu toks klausymasis truks trumpiau nei vieną minutę. Didelis įrenginio skleidžiamas garsas reikalingas žmonėms, kurie jau turi klausos sutrikimų.
- Garsas yra klaidinantis. Jeigu jūs klausotės muzikos dideliu garsumu, jūsų ausis prie to pripranta. Taigi po ilgo klausymosi, jūsų ausis į didelį garsą gali reaguoti kaip į normalų, bet tai yra kenksminga jūsų klausai. Taigi visada klausykitės tik vidutiniu garsumu.

#### Kaip nustatyti saugų garso lygį

- Nustatykite žemą garsumo lygį.
- Lėtai didinkite garsumą, kol jis taps vidutinis ir gerai girdimas.

#### Klausykite grotuvo tam tikrais laiko periodais

- Ilgas grotuvo klausymasis (net ir vidutiniu garsumu), gali sukelti klausos sutrikimus.
- Klausydamiesi muzikos darykite atitinkamas pertraukas.

#### Kai naudojotės ausinėmis, vadovaukitės toliau nurodytomis taisyklėmis

- Klausykitės vidutiniu garsumu, darykite pertraukas.
- Atsargiai reguliuokite garsumą.
- Nesiklausykite tokiu garsumu, jog nebegirdite kas aplink jus vyksta.
- Pavojingose situacijose nesinaudokite grotuvu. Neklausykite grotuvo važiuodami motociklu, dviračiu ir t.t. Jūs galite sukelti eismo trukdžius, tam tikrose vietose grotuvo klausymasis važiuojant yra uždraustas.

### Perspėjimas

Bet kokios modifikacijos ar pakeitimai, kurie nėra patvirtinti Philips Consumer Electronics yra nelegalūs ir neteisėti ir gali atimti teisę naudotis šiuo įrenginiu.



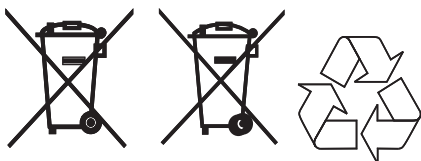
Šis produktas atitinka Europos Sąjungos Radijo trikdžių reikalavimus.

Šis produktas atitinka toliau išvardintas direktyvas ir taisykles: 73/23/EEC + 89/336/EEC + 93/68/EEC.

Kitoks, nei nurodyta instrukcijose, mygtukų, funkcijų, valdymo naudojimas gali sukelti elektros šoką ir kitas pavojingas pasekmes.

## Atsikratymas senų įrenginių ir baterijomis

Informacija apie atsikratymą senų įrenginių ir jau išsekusiomis baterijomis



**Pb, Hg, Cd**

Jeigu matote šiuos paveikslėlius ant savo įrenginio, baterijų, įpakavimo arba atitinkamuose dokumentuose, tai reiškia, kad negalite išmesti savo įrenginio ir baterijų kartu su įprastinėmis namų apyvokos šiukšlėmis. Tam, kad įrenginiu ir baterijomis būtų tinkamai atsikratyta, jūs turite pristatyti šiuos daiktus į atitinkamą surinkimo centrą, tai numato 2002/96/EC ir 2006/66/EC direktyvos.

Jeigu įrenginiu ir baterijomis atsikratysite tinkamai, jūs padėsite apsaugoti gamtą ir žmogaus sveikatą nuo kenksmingų veiksnių, kurie atsiranda dėl netinkamo atsikratymo senais daiktais.

Daugiau informacijos apie senų produktų išmetimą ir perdirbimą galite sužinoti ir vietinės atsakingos instancijos arba toje vietoje, kurioje pirkote savo įrenginį.

### Informacija apie atsikratymą įrenginiu šalims, esančioms ne Europos Sąjungoje

Šie simboliai galioja tik Europos Sąjungoje. Jeigu norite tinkamai atsikratyti įrenginiu, kreipkitės į vietines atsakingas instancijas arba ten, kur pirkote savo įrenginį.

## Baterijos simbolis



**Pb, Hg, Cd**

Šis simbolis gali būti naudojamas kartu su cheminių simboliu. Šiuo atveju jis atitinka specialią direktyvą, kuri skirta įrenginiams su cheminėmis medžiagomis.

### Aplinkosaugos informacija

Visos nereikalingos įpakavimo medžiagos nebuvo naudojamos. Mes stengiamės, kad įrenginiui būtų naudojamos minimalios pakavimo medžiagos. Daugiau informacijos apie atsikratymą įpakavimu rasite vietinėse atsikratymo taisyklėse.

Gali būti, jog įrašymui ir grojimui jums reikės leidimo. Atkreipkite dėmesį į Autorinių teisių aktą 1956 ir The Performer's Protection Aktus nuo 1958 iki 1972.



Windows Media ir Windows Logo yra registruoti prekiniai ženklai, kurie priklauso Microsoft korporacijai JAV ar kitose šalyse.

### Žadintuvo nustatymas

1. Įsitinkinkite, kad laikrodis yra nustatytas teisingai.
  2. Budėjimo režime spauskite ir laikykite **TIMER**.  
↳ Rodomi mirksintys valandų skaičiai.
  3. Spauskite **+VOL-**, kad nustatytumėte valandas.  
↳ Rodomi mirksintys minučių skaičiai.
  4. Spauskite **+VOL-**, kad nustatytumėte minutes.
  5. Spauskite **TIMER**, kad patvirtintumėte.
  6. Dabar spauskite **+VOL-**, kad pasirinktumėte **[ON]** – įjungtas, taip įjungsite žadintuvą.  
↳ Ekranėlyje atsiranda laikrodo paveikslėliukas.  
↳ Nustatytu laiku audio sistema automatiškai įsijungia ir pradeda groti paskutinį pasirinktą šaltinį.
- Jeigu norite išjungti žadintuvą, 6 žingsnyje pasirinkite **[OFF]** – išjungta.

### Išsijungimo laikmačio nustatymas

1. Kai audio sistema yra įjungta, pakartotinai spauskite **SLEEP**, kad nustatytumėte laiko trukmę minutėmis, po kurio sistema išsijungs.  
↳ Po nustatyto laiko sistema išsijungs.

### Kitų įrenginių prijungimas

#### ! Dėmesio

- Prieš jungdami kitus įrenginius prie šios garso sistemos, būtinai atjunkite įrenginį nuo elektros tinklo.

#### ☰ Pastaba

- Jeigu prijungiamame įrenginyje yra tik mono lizdas, prijunkite įrenginį prie savo garso sistemos kairiojo lizdo. Taip pat galite naudotis "vienas į du" laidu.

### Kitų prijungtų įrenginių klausymas

Kitų prijungtų įrenginių galite klausytis per šią garso sistemą.

1. Sujunkite garso išvesties lizdus su **AUX IN (L/R)** lizdais esančiais šioje garso sistemoje.

### RDS laikrodžio nustatymas

Jūs galite automatiškai nustatyti garso sistemos laikrodį naudodamiesi laiko signalu, kuris transliuojamas kartu su RDS signalu.

1. Pasiekite radijo stotį, kuri transliuoja RDS signalą.
  - ↳ Jūsų garso sistema automatiškai nuskaito RDS laiką ir automatiškai nustato laiką.

#### Pastaba

- Transliuojamo laiko tikslumas priklauso nuo RDs radijo stoties, kuri šį signalą transliuoja.

### RDS informacijos rodymas

RDS (radijo duomenų sistema) tai tokia paslauga, kai FM radijo stotis suteikia ir papildomą informaciją. Jeigu jūs klausotės RDS radijo stoties, jūs matote RDS paveiksluką ir radijo stoties pavadinimą. Jeigu naudojate automatiniu radijo stočių nustatymu, tai RDS radijo stotys yra nustatomos ir išsaugomos pirmiausiai.

1. Suraskite RDS radijo stotį.
2. Pakartotinai spauskite **RDS**, kad peržiūrėtumėte atitinkamą informaciją (jeigu ji pasiekama):
  - ↳ Radijo stoties pavadinimas.
  - ↳ Programos tipas, pavyzdžiui **[NEWS]** – naujienos, **[SPORT]** – sporto programa, **[POP M]** – Pop muzika ir t.t.
  - ↳ Radijo tekstiniai pranešimai.
  - ↳ Dažnis.

#### Pastaba

- Jūs galite rasti RDS programų tipų aprašymus (daugiau informacijos rasite 21 puslapyje).

Sveikiname įsigijus šį įrenginį ir veiki atvykę į Philips! Jeigu norite gauti pilną reikalingą pagalbą, užregistruokite savo įrenginį [www.philips.com/welcome](http://www.philips.com/welcome).

### Pristatymas

Naudodamiesi šia garso sistema, jūs galite mėgautis muzikos grojimu iš audio diskų, USB įrenginio arba klausytis FM radijo stočių.

Ši garso sistema jums siūlo puikų garsą su papildomomis funkcijomis: DSC (skaitmeninis garso valdymas), DBB (dinaminis žemų dažnių didinimas), bosų ir diskanto reguliavimas. Šiai garso sistemai tinkami formatai:



### Specialūs Hi-Fi garso vamzdeliai esantys šioje garso sistemoje

Naudodamiesi vidiniais Hi-Fi garso vamzdeliais, jūs galite pajusti aukščiausią garso kokybę. Analoginė šių vamzdelių garso prigimtis suteikia puikų garsą mūsų nelineijinei klausos sistemai. Garsas su vamzdeliais beveik neturi trikdžių, yra švarus ir aiškus, tarsi muzikos klausytumėtės “gyvai”.

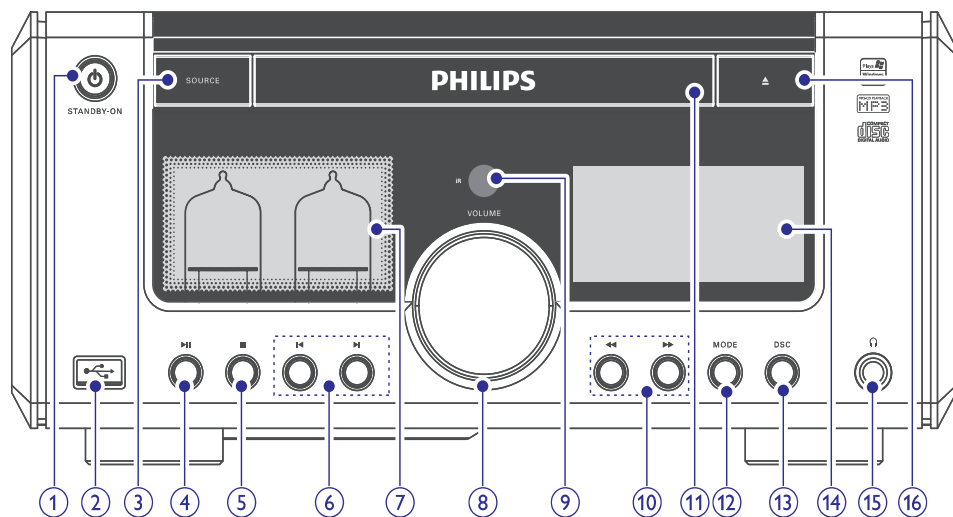
### Ką rasite dėžutėje

Patikrinkite, ar visus išvardintus elementus radote dėžutėje:

- Pagrindinis įrenginys.
- Garsiakalbiai x 2.
- Garsiakalbių laidai x 2.
- Elektros tiekimo laidas.
- Nuotolinio valdymo pultas su 2 AAA baterijomis.
- FM laidinė antena.



### Pagrindinio įrenginio peržiūra



#### 1. STANDBY-ON

- Įjungia garso sistemą, perjungia į budėjimo režimą arba Eco Power budėjimo režimą.

#### 2.

- Lizdas skirtas USB įrenginiui.

#### 3. SOURCE

- Pasirinkite norimą šaltinį CD/MP3, USB, AUX arba TUNER (FM).

#### 4.

- Pradėti grojimą arba pauzė.

#### 5.

- Sustabdyti grojimą arba ištrinti programavimą.

#### 6.

- Eiti prie buvusio/ sekančio takelio.
- Pasirinkti nustatytą radijo stotį.

#### 7. Vamzdeliai

#### 8. VOLUME

- Garsumo reguliavimas
- Laiko reguliavimas

#### 9. IR sensorius

#### 10.

- Paieška takelyje arba diske.
- Radijo stoties paieška.

#### 11. Diskų dėklas

- Įdėkite CD/MP3 diską.

#### 12. MODE

- Pasirinkite pakartojimo arba grojimo atsitiktine tvarka režimą.

#### 13. DSC

- Pasirinkite pageidaujamas garso nustatymus: ROCK, JAZZ, POP, CLASSIC, FLAT.

#### 14. Ekranėlis

- Rodo dabartinę būseną.

#### 15.

- Prijunkite ausines.

#### 16.

- Disko išėmimas arba diskų dėklo uždarymas.

- Įsitikinkite, kad pilnai išvyniojote ir prijungėte pateiktą FM anteną.
- Spauskite **TUNER**.
- Spauskite ir laikykite ( / ).
- Kai atsiranda paieškos užrašas [SEARCH], nebspauskite mygtuko.
  - FM tiuneris automatiškai suranda artimiausią FM radijo stotį su stipriausiu signalu.
- Kartokite 3-4 žingsnius, kad surastumėte kitas stotis.

### Silpno signalo radijo stoties nustatymas

Pakartotinai spauskite ( / ), kad rastumėte geriausią signalo kokybę.

### Automatinis radijo stočių nustatymas

#### Pastaba

- Jūs galite nustatyti iki 20 radijo stočių.

- Spauskite / , kad pasirinktumėte nustatymo numerį ir pradėtumėte nustatymą.
- 2 sekundes spauskite ir laikykite **PROGRAM**, kad įjungtumėte automatinį nustatymą.
  - Atsiranda užrašas [AUTO].
  - Visos pasiekimas radijo stotys yra surandamos signalo stiprumo eilės tvarka.
  - Pradedama groti paskutinė nustatyta radijo stotis.

### Rankinis radijo stočių nustatymas

#### Pastaba

- Jūs galite nustatyti iki 20 radijo stočių.

- Pasiekite radijo stotį.
- Spauskite **PROGRAM**, kad įjungtumėte radijo stočių nustatymą.
- Naudokitės / , kad priskirtumėte radijo stotiai numerį nuo 1 iki 20, o tada spauskite **PROGRAM**, kad patvirtintumėte.
  - Matote priskirtą radijo stoties numerį ir dažnį.
- Pakartokite tuos pačius žingsnius kitoms stotims.

#### Pastaba

- Vienos stoties vietoje galite užprogramuoti kitą stotį.

### Nustatytos radijo stoties pasiekimas

- Spauskite / , kad pasirinktumėte norimos radijo stoties numerį.

#### Patarimai

- Jūs galite naudotis skaičių klaviatūra, kad tiesiogiai pasiektumėte norimą radijo stotį.
- Jeigu norite įvesti 2 ar 3 skaitmenų skaičių, tai prieš tai spauskite **SHIFT**.



## 6. GARSUMO REGULIAVIMAS IR GARSO EFEKTAI

### Pastaba

- Tuo pačiu metu jūs negalite naudoti DSC, bosų/ diskanto ir garsumo valdymo funkcijomis.

### Garsumo reguliavimas

- Grojimo metu spauskite **VOL+/-**, kad padidintumėte arba sumažintumėte garsumą.

### Garso efektų pasirinkimas

- Grojimo metu spauskite **DSC** priekinėje panelėje, kad pasirinktumėte:
  - [ROCK] (rokas)
  - [JAZZ] (džiazas)
  - [POP] (pop muzika)
  - [CLASSIC] (klasika)
  - [FLAT] (nustatymas skirtas grojimui bute).

### Žemų dažnių (bosų) sustiprinimas

- Grojimo metu spauskite **DBB**, kad įjungtumėte arba išjungtumėte žemų dažnių sustiprinimą.

### Diskanto (aukštų garsų) sustiprinimas

- Grojimo metu spauskite **TREBLE**, kad įjungtumėte arba išjungtumėte aukštų dažnių sustiprinimą.

### Automatinis garsumo valdymas

Ši funkcija leidžia mėgautis patobulintu/ sustiprintu žemų ir aukštų dažnių grojimu vidutiniame garsumo lygmenyje (kuo didesnis garsumas, tuo silpnesni žemi ir aukšti dažniai).

- Grojimo metu spauskite **LOUDNESS**, kad įjungtumėte arba išjungtumėte automatinį garsumo valdymą.

### Garso užtildymas

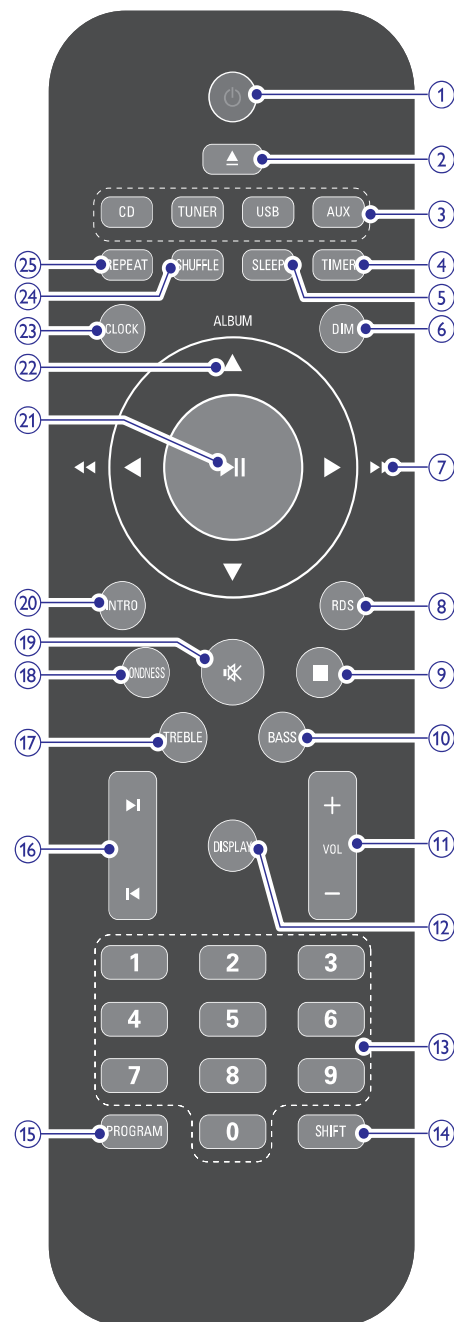
- Grojimo metu spauskite **MUTE**, kad laikinai užtildytumėte garsą.

### Muzikos klausymasis per ausines

- Prijunkite ausines prie lizdo esančio garso sistemoje.

## ... JŪSŲ MIKRO HI-FI SISTEMA

### Nuotolinio valdymo pulto peržiūra



- Išjungimas.
  - Įjungia garso sistemą, perjungia į budėjimo režimą arba Eco Power budėjimo režimą.
- Tiesioginis perjungimas.
  - Disko išėmimas arba diskų dėklo uždarymas.
- Šaltinio pasirinkimo mygtukas**
  - Pasirinkite norimą šaltinį CD/MP3, USB, AUX arba TUNER (FM).
- TIMER**
  - Žadintuvo nustatymas
- SLEEP**
  - Išsijungimo laikmačio nustatymas.
- DIM**
  - Ekrano panelės ryškumo reguliavimas.
- Tiesioginis perjungimas.
  - Paieška takelyje arba diske.
  - Radio stoties paieška.
- RDS**
  - Rodomi radio stoties RDS (radio duomenų sistema) duomenys.
- Išjungimas.
  - Sustabdyti grojimą arba ištrinti programavimą.
- BASS**
  - Rankinis žemų dažnių reguliavimas.
- VOL +/-**
  - Garsumo reguliavimas.
  - Laiko reguliavimas.
- DISPLAY**
  - Disko arba USB įrenginio grojimo metu, spauskite, kad pasirinktumėte informacijos rodymo režimus.
- Skaitmenų klaviatūra**
  - Tiesiogiai pasirinkite disko takelį.

## ... JŪSŲ MIKRO HI-FI SISTEMA

### 14. SHIFT

- Jūs galite įvesti 2 arba 3 skaičių numerį (naudodamiesi ir skaitmenų klaviatūra).

### 15. PROGRAM

- Takelių programavimas.
- Radijo stočių programavimas.

### 16. ◀ / ▶

- Eiti prie buvusio/ sekančio takelio.
- Pasirinkti nustatytą radijo stotį.

### 17. TREBLE

- Rankinis diskanto reguliavimas.

### 18. LOUDNESS

- Automatinio bosų ir diskanto garsumo reguliavimo įjungimas arba išjungimas.

### 19. 🔇

- Garso išjungimas.

### 20. INTRO

- Visų takelių peržiūra.

### 21. ▶▶

- Pradėti grojimą arba pauzė.

### 22. ALBUM / ▲ ▼

- Eiti prie buvusio arba sekančio albumo.

### 23. CLOCK

- Laikrodžio nustatymas.

### 24. SHUFFLE

- Grojimas atsitiktine tvarka.

### 25. REPEAT

- Pasirinkite pakartojimo režimą.

## ... GROJIMO VALDYMAS

### Takelių užprogramavimas

Jūs galite užprogramuoti iki 20 takelių.

1. Spauskite **PROGRAM**, kad įjungtumėte programavimo režimą.  
↳ Mirksi takelio numeris.
2. MP3 takeliams spauskite **ALBUM / ▲ ▼**, kad pasirinktumėte albumą, kuriame yra takeliai.
3. Spauskite **◀ / ▶**, kad pasirinktumėte takelį, o tada spauskite **PROGRAM**, kad patvirtintumėte.  
↳ Rodoma **[P-X]**, X nurodo kelintas takelis bus sekantis.
4. Pakartokite 2-3 žingsnius, kad užprogramuotumėte kitus takelius.
5. Spauskite **PROGRAM**, kad viską patvirtintumėte.  
↳ Rodoma **[PROG]**.
6. Spauskite **▶▶**, kad pradėtumėte groti užprogramuotus takelius.
  - Jeigu norite ištrinti užprogramavimą, spauskite **PROGRAM**.

### Visų takelių peržiūra

1. Spauskite **INTRO**, kad išklausytumėte kiekvieno takelio pirmas 10 sekundžių.
  - Jeigu norite sustabdyti šią peržiūrą, dar kartą spauskite **INTRO**.

### Paieška takelyje

1. Grojimo metu spauskite ir laikykite **◀▶** (**◀◀ / ▶▶**).
2. Nebespauskite mygtuko, jeigu norite grįžti prie įprastinio režimo.

## 5. GROJIMO VALDYMAS

### Takelio pasiekimas

#### CD:

1. Spauskite **◀ / ▶**, kad pasirinktumėte kitą takelį.
  - Jeigu norite tiesiogiai įvesti takelio numerį, galite naudotis skaitmenų klaviatūra.

#### Patarimas

- Jeigu norite įvesti 2 ar 3 skaitmenų skaičių, tai prieš tai spauskite **SHIFT**.

#### MP3 diskas arba USB:

1. Spauskite **ALBUM / ▲ ▼**, kad pasirinktumėte norimą katalogą.
2. Spauskite **◀ / ▶**, kad pasirinktumėte takelį ar failą.

### Pauzė/ vėl groti

1. Grojimo metu spauskite **▶▶**, kad padarytumėte pauzę arba vėl tęstumėte grojimą.

### Grojimo informacijos rodymas

#### CD diske:

1. Pakartotinai spauskite **DISPLAY**, kad pamatytumėte šią informaciją:
  - ↳ Takelio numerį ir praėjusį takelio grojimo laiką.
  - ↳ Takelio numerį ir likusį takelio grojimo laiką.
  - ↳ Takelio numerį ir visą likusį grojimo laiką.

#### MP3 diske:

1. Spauskite **DISPLAY**, kad pamatytumėte ID3 informaciją (jeigu tai įmanoma).

### Pakartojimas

1. Grojimo metu pakartotinai spauskite **REPEAT**, kad pasirinktumėte:
  - ↳ **[REPEAT]** – pakartotinai groti dabartinį takelį.
  - ↳ **[REPEAT ALL]** – pakartotinai groti visus takelius.
  - ↳ **[REPEAT]** ir **[ALB]** (tik MP3 ir USB) – pakartotinai groti albumą.
2. Jeigu norite sugrįžti prie įprastinio grojimo, pakartotinai spauskite **REPEAT**, kol nebematysite jokios funkcijos pasirinkimo.

### Grojimas atsitiktine tvarka

1. Spauskite **SHUFFLE**.
  - ↳ Visi takeliai bus grojami atsitiktine tvarka.
2. Jeigu norite grįžti prie įprastinio grojimo, dar kartą spauskite **SHUFFLE**.

#### Patarimas

- Pakartojimo ir grojimo atsitiktine tvarka funkcijos negali veikti vienu metu.

## 3. PRADŽIA

### Dėmesio!

- Visus mygtukus naudokite tik taip, kaip nurodyta šiose instrukcijose.

Būtinai sekite instrukcijų eilės tvarka.

Jeigu jūs bandysite susisiekti su Philips, jūs būsite paprašyti pasakyti savo garso sistemos modelio ir serijos numerius.

Jūsų įrenginio modelio ir serijos numeriai užrašyti ant tipą nurodančios plokštės.

Užsirašykite numerius:

Modelio numeris: \_\_\_\_\_

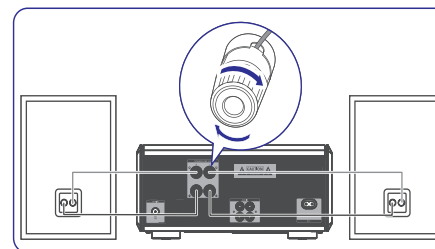
Serijos numeris: \_\_\_\_\_

### Garsiakalbių prijungimas

#### Pastaba

- Prašome laidus pilnai įkišti į atitinkamus lizdus.
- Naudokitės tik pridėtais garsiakalbiais.
- Naudokitės garsiakalbiais kurių varža yra tokia pati arba didesnė nei pateiktų garsiakalbių (daugiau informacijos rasite skyriuje apie techninius duomenis).

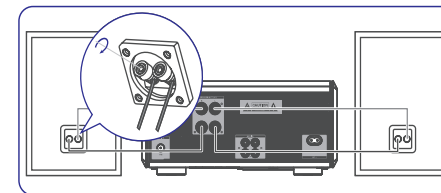
#### Pagrindiniame įrenginyje:



1. Atsukite garsiakalbių lizdus.
2. Raudoną garsiakalbio laido dalį pilnai įkiškite į kairį raudoną lizdą (+).
3. Prisukite kairį raudoną lizdą (+), kad laidas būtų pilnai pritvirtintas.
4. Sidabrinę garsiakalbio laido dalį pilnai įkiškite į kairį juodą lizdą (-).
5. Prisukite kairį juodą lizdą (-), kad laidas būtų pilnai pritvirtintas.

6. Pakartokite 2-5 žingsnius, kad prijungtumėte kitus garsiakalbio laidus.

#### Garsiakalbiuose:



1. Atsukite garsiakalbių lizdus.
2. Kairiajame garsiakalbyje, paimkite laidą, kuris prijungtas prie pagrindinio įrenginio kairiojo lizdo.
3. Raudoną garsiakalbio laido dalį pilnai įkiškite į raudoną lizdą (+).
4. Prisukite raudoną lizdą (+), kad laidas būtų pilnai pritvirtintas.
5. Sidabrinę garsiakalbio laido dalį pilnai įkiškite į juodą lizdą (-).
6. Prisukite juodą lizdą (-), kad laidas būtų pilnai pritvirtintas.
7. Pakartokite 2-6 žingsnius, kad prijungtumėte dešinį garsiakalbį.

### FM antenos prijungimas

#### Patarimas

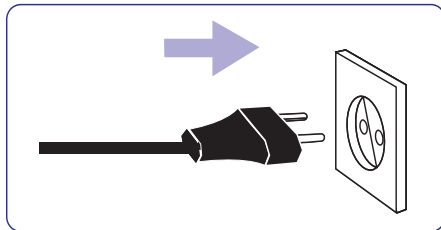
- Jeigu norite gero priėmimo, ištieskite anteną ir pareguliuokite.
- Jeigu norite geresnio FM bangų priėmimo, prijunkite lauko FM anteną prie FM ANTENNA lizdo.
- Ši garso sistema nepriima MW bangų dažnio.

1. Prijunkite pateiktą FM anteną prie pagrindiniame įrenginyje esančio FM ANTENNA lizdo.

## Jungimas prie elektros tinklo

### ! Dėmesio

- Galite pažeisti įrenginį. Įsitikinkite, kad jūsų elektros tinklo įtampa atitinka įrenginio elektros įtampą, kuri užrašyta įrenginio galinėje dalyje.
- Elektros šoko galimybė. Jeigu bandote išjungti įrenginį iš elektros tinklo, netraukite tik už laido, pilnai laikykite ir lizdą ir kištuką.
- Prieš jungdami į elektros tinklą, įsitikinkite, kad atlikote visus reikiamus sujungimus.



1. Junkite elektros laidą į tinklą.

## Nuotolinio valdymo pulto paruošimas

### ! Dėmesio

- Sprogimo galimybė. Neleiskite baterijoms įkaisti, nelaikykite jų saulės spinduliuose arba šalia liepsnos. Niekada nemeskite baterijų į ugnį.

1. Atidarykite maitinimo elementams skirtą skyrių.
2. Įdėkite du AAA tipo maitinimo elementus į nuotolinio valdymo pultą, teisingai atitaikydami + bei -, kaip parodyta simboliais.
3. Grąžinkite atgal maitinimo elementams skirtą skyriaus dureles.

### ☰ Pastaba

- Prieš spausdami bet kokį funkcijų mygtuką, jūs turite pasirinkti šaltinį nuotolinio valdymo pulte.
- Išimkite baterijas, jeigu nenaudosite pultelio ilgą laiką.

## Laikrodžio nustatymas

1. Budėjimo režime spauskite ir laikykite **CLOCK**, kad įjungtumėte laikrodžio nustatymo režimą.
  - ↳ Rodomi valandų skaičiai ir jie netrukus pradeda mirksėti.
  - ↳ Jeigu valandų skaičių nematote, ilgiau nei 2 sekundes spauskite ir laikykite **CLOCK**, o tada kartokite 1 žingsnį.
2. Spauskite **+VOL-**, kad nureguliuotumėte valandas.
  - ↳ Rodomi minučių skaičiai ir netrukus jie pradeda mirksėti.
3. Spauskite **+VOL-**, kad nureguliuotumėte minutes.
4. Spauskite **CLOCK**, kad patvirtintumėte nustatymus.

## Įjungimas

1. Spauskite **CLOCK**.
  - ↳ Jūsų garso sistemai reikia maždaug 10 sekundžių, kad ji pilnai įkaistų.
  - ↳ Garso sistema įjungs paskutinį pasirinktą garso šaltinį.

## Išjungimas į budėjimo režimą

1. Spauskite **CLOCK**, kad išjungtumėte sistemą į budėjimo režimą arba Eco power budėjimo režimą.
  - ↳ Ekranų panelės apšvietimas išsijungia.
  - ↳ Įsijungia mėlynas Eco Power indikatorius.

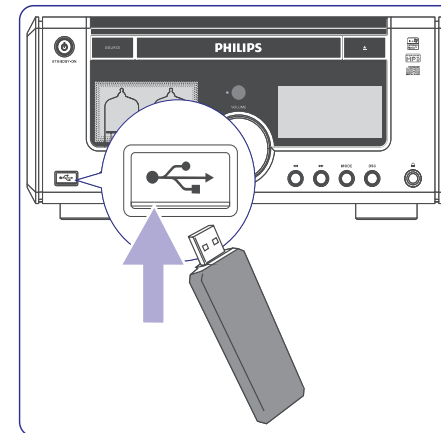
## Garso sistemos išjungimas į budėjimo režimą

1. Būdami Eco Power budėjimo režime, spauskite ir 3 sekundes laikykite **CLOCK**.
  - ↳ Jeigu laikrodis nustatytas, tai jis atsiras ekranėlyje.
  - ↳ Išsijungia mėlynas Eco Power indikatorius.

## Disko grojimas

1. Spauskite **CD**, kad pasirinktumėte CD šaltinį.
2. Spauskite **▲**.
  - ↳ Atsidaro disko dėklas.
3. Įdėkite diską į dėklą ir jį šiek tiek stumtelkite.
  - ↳ Disko etiketė turi būti viršuje.
4. Grojimas prasideda automatiškai.
  - Jeigu grojimas neprasideda, spauskite **◀/▶**, kad pasirinktumėte takelį, o tada spauskite **▶||**.

## Grojimas iš USB įrenginio



### ☰ Pastaba

- Įsitikinkite, kad USB įrenginyje yra tinkamo formato muzikos failai (daugiau informacijos rasite 21 puslapyje).

1. Atidarykite **▶◀** pažymėtą lizdą esantį priekinėje panelėje.
2. Prijunkite USB įrenginį prie to lizdo.
3. Spauskite **USB**, kad pasirinktumėte USB šaltinį.
  - ↳ Rodomas bendras takelių skaičius
4. Spauskite **ALBUM / ▲ ▼**, kad pasirinktumėte norimą katalogą.
5. Spauskite **◀/▶**, kad pasirinktumėte failą.
6. Spauskite **▶||**, kad pradėtumėte grojimą.