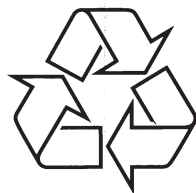


Reģistrējiet Jūsu preci un iegūstiet atbalstu  
[www.philips.com/welcome](http://www.philips.com/welcome)

**MCM 906**



Tiecieties ar Philips Internetā  
<http://www.philips.com>



Lietošanas instrukcija

<b>1 Svarīga informācija</b> .....	<b>3~6</b>
Drošības informācija .....	3
Dzirdes drošība .....	5
Piezīmes .....	5
Atbrīvošanās no vecajām ierīcēm un izmantotajām baterijām .....	6
<b>2 Jūsu Micro Hi-Fi sistēma</b> .....	<b>7~10</b>
levads .....	7
Audio sistēmā iebūvētie augstākās kvalitātes Hi-Fi skaļruņi .....	7
Iepakojuma saturs .....	7
Galvenās ierīces pārskats .....	8
Tālvadības pults pārskats .....	9~10
<b>3 Sagatavošanās</b> .....	<b>11~12</b>
Skaļruņu pievienošana .....	11
FM antenas pievienošana .....	11
Pievienošana pie strāvas .....	12
Tālvadības pults sagatavošana .....	12
Pulksteņa iestatīšana .....	12
Ieslēgšana .....	12
Pārslēgšana gaidīšanas režīmā .....	12
<b>4 Disku/ USB atskaņošana</b> .....	<b>13</b>
Disku atskaņošana .....	13
USB atskaņošana .....	13
<b>5 Atskaņošanas vadība</b> .....	<b>14</b>
Pārlekšana uz citu celiņu .....	14
Atskaņošanas pauzēšana atsākšana .....	14
Meklēšana celiņa robežās .....	14
Atskaņojamās informācijas parādīšana .....	14
Atkārtošana .....	14
Atskaņošana jauktā secībā .....	14
Celiņu programmēšana .....	15
Visu celiņu skenēšana .....	15
<b>6 Skaļuma un skaņas efektu regulēšana</b> .....	<b>16</b>
Skaļuma regulēšana .....	16
Iepriekš iestatītu skaņas efektu izvēlēšanās .....	16
Basu pastiprināšana .....	16
Automātiskās skaļuma kontroles uzstādīšana .....	16
Skaņas atslēgšana .....	16
Austiņu izmantošana .....	16
<b>7 FM Radio uztveršana</b> .....	<b>17</b>
Automātiskā programmēšana .....	17
Manuālā programmēšana .....	17
Saglabāto radio staciju klausīšanās .....	17
RDS informācijas parādīšana .....	18
RDS pulksteņa uzstādīšana .....	18
<b>8 Papildus iespējas audio sistēmas izmantošanā</b> .....	<b>19</b>
Modinātāja iestatīšana .....	19
Automātiskās izslēgšanās iestatīšana .....	19
Citas ierīces klausīšanās .....	19
<b>9 Informācija par precī</b> .....	<b>20</b>
Specifikācijas .....	20
Pastiprinātāji .....	20
Diski .....	20
Radio (FM) .....	20
Skaļruņi .....	20
Vispārējā informācija .....	20
USB atskaņojamā satura informācija .....	20
Atbalstītie MP3 formāti .....	21
RDS programmu veidi .....	21
<b>10 Traucējumu novēršana</b> .....	<b>22~23</b>
Slihta skaņas kvalitāte vai nav skaņas .....	22

### Radio uztvere ir vāja

- Palieliniet attālumu starp audio sistēmu un Jūsu TV vai VCR.
- pilnībā izritiniet FM antenu.
- Pievienojiet ārējo FM antenu.

### Nestrādā taimeris.

- Pareizi uzstādiet pulksteni.
- Ieslēdziet taimeru.

### Pulksteņa/ taimera uzstādījumi ir izdzēsti.

- Tikusi pārtraukta elektroenerģijas padeve, vai strāvas kabelis ticis atvienots.
- Atkārtoti uzstādiet pulksteni/ taimeru.

## 10. TRAUCĒJUMU NOVĒRŠANA

### ! Brīdinājums

- Nekādā gadījumā nenoņemiet šīs audio sistēmas ārējo apvalku.

Nemēģiniet labot aparātu pašu spēkiem, jo tas pārtrauks garantijas iespējas.

Ja rodas bojājumi, vispirms pārbaudiet zemāk norādītās atzīmes un tikai tad sazinieties ar servisa iestādēm. Ja problēma joprojām paliek aktuāla, apmeklējiet Philips tīmekļa vietni ([www.Philips.com/support](http://www.Philips.com/support)). Ja sazināties ar Philips, pārliedzieties, ka audio sistēma atrodas Jums blakus un ir pieejams tās sērijas un modeļa numurs.

### Nav strāvas

- Pārliedzieties, ka maiņstrāvas adapteris ir pievienots pareizi.
- Pārliedzieties, ka rozetē ir strāva.
- Kā strāvas taupīšanas funkcija ir iestrādāta automātiska izslēgšanās pēc tam, kad 15 minūtes pēc skaņdarba beigām nav nekādu vadības signālu.

### Nav skaņas vai sliktā skaņas kvalitāte.

- Noregulējiet skaļumu.
- Atvienojiet austiņas.
- Pārbaudiet, vai skaļruņi ir pievienoti pareizi.
- Pārbaudiet, vai skaļruņu vadu notīrītie gali ir pilnībā ievietoti terminālos.
- Atvienojiet austiņas

### Skaņas kreisā un labā izejas ir apvērstas.

- Pārbaudiet skaļruņu savienojumus un izvietojumu

### Ierīce nereaģē uz taustiņu nospiešanu.

- Atslēdziet no ierīces elektroenerģijas padevi, pēc tam atjaunojiet to un atkal ieslēdziet ierīci
- Kā strāvas taupīšanas funkcija ir iestrādāta automātiska izslēgšanās pēc tam, kad 15 minūtes pēc skaņdarba beigām nav nekādu vadības signālu.

### Tālvadības pults nestrādā

- Pirms nospiešanas kādu funkciju taustiņu, izvēlieties skaņas avotu uz tālvadības pults, nevis galvenās ierīces.
- Samaziniet attālumu starp ierīci un tālvadības pulti.
- Baterijas ievietojiet, ievērojot tālvadības pults bateriju nodalījumā norādīto (zīmes +/-) bateriju polaritāti.
- Nomainiet baterijas.
- Turiet tālvadības pulti tieši pretī ierīces sensoram ierīces priekšā.

### Disks netiek atpazīts

- Ievietojiet disku.
- Pārbaudiet, vai disks nav ievietots otrādi.
- Pagaidiet, kamēr norasojusi lēca nožūst.
- Notīriet vai nomainiet disku.
- Izmantojiet formatizētus CD vai pareizo formātu diskus.

### tsevišķi USB faili netiek uzrādīti displejā

- Pārbaudiet, vai albūmu/direktoriju skaits nepārsniedz noteikto skaitu, tā nav disfunkcija.
- Šo failu formāts netiek atbalstīts.

### Neatbalsta USB ierīci

- USB ierīce, kas nav savienojama ar audio sistēmu. Pamēģiniet citu.

## 1. SVARĪGI

### Informācija par drošību

#### Atpazīstiet šos drošības simbolus



Ar zibens bultu apzīmētas neizolētas detaļas Jūsu ierīcē, ar kurām saskaroties var saņemt elektrisko triecienu. Lai nodrošinātu ikviena māsaimniecības locekļa drošību, nekādā gadījumā nenoņemiet korpusa apvalku.

Ar izsaukuma zīmi pievērš uzmanību tām iezīmēm, par kurām nepieciešams rūpīgi izlasīt lietošanas pamācībā, lai izvairītos no darbības traucējumiem vai uzturēšanas problēmām.

**BRĪDINĀJUMS:** Lai samazinātu ugunsgrēka vai elektriskā trieciena risku, šo ierīci jāslēdz atslēdzot vai mitruma un uz tā nedrīkst novietot ar šķidrumu pildītus objektus, tādus kā vāzes.

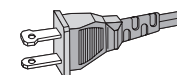
**BRĪDINĀJUMS:** Lai novērstu elektriskā trieciena risku, samēroojiet kontaktdakšas izmēru ar rozetes parametriem, ievietojiet tajā pilnībā.

1. Izlasiet šo lietošanas pamācību.
2. Saglabājiet šo lietošanas pamācību.
3. Ievērojiet visus brīdinājumus.
4. Ievērojiet visas lietošanas pamācības.
5. Nelietojiet šo ierīci ūdens tuvumā.
6. Tīriet tikai ar sausu lupatiņu.
7. Neaizsedziet ventilācijas atveres. Uzstādiet saskaņā ar ražotāja norādījumiem.

8. Nenovietojiet aparātu, tai skaitā pastiprinātājus, karstuma avotu tuvumā, tādu kā radiatoru, krāsnis vai citi karstumu izstarojoši objekti.

9. Attiecībā uz valstīm ar polarizētu elektroapgādes tīklu, nepārkāpiet drošības nosacījumus saistībā ar polarizētajiem vai iezemētajām kontaktdakšām. Polarizētajām kontaktdakšām ir divi kontakta zari, viens platāks par otru. Iezemētajām kontaktdakšām ir divi kontakta zari un viens zemējuma zars. Trešais platais zars ir domāts Jūsu drošībai. Ja komplektā iekļauto kontaktdakšu nav iespējams ievietot rozetē, izsauciet elektriķi un konsultējieties par novecojušās rozetes nomainīšanas iespējām.

**Brīdinājums:** Lai novērstu elektriskā trieciena risku, samēroojiet kontaktdakšas izmēru ar rozetes parametriem, ievietojiet tajā pilnībā.



10. Aizsargājiet strāvas vadu no uzkāpšanas vai saduršanas, jo īpaši kontaktdakšu savienojuma vietā, satveršanas vietā un vietā, kur tās savienojas ar ierīci.

11. Izmantojiet tikai ražotāja aprakstītos piederumus/aksesuārus.

12. Izmantojiet tikai tādus ratus, standus, paliktņus, plauktus vai galdus, kas ir noteikti no ražotāja puses vai tiek tirgoti kopā ar ierīci. Ja izmantojat ratus, esiet uzmanīgi ratu/ierīces pārvietošanas laikā, lai izvairītos no savainojumiem apgāšanās rezultātā.



## ... SVARĪGI

13. Izslēdziet šo ierīci negaisa laikā, kā arī tad, ja ilgāku laiku tā netiks izmantota.
14. Uzticiet visus servisa darbus kvalificētam personālam. Servisa darbi nepieciešami gadījumā, ja ierīce ir kaut kādā veidā bojāta, piemēram, sabojāts strāvas vads vai kontaktdakša, uz tās nonācis šķidrums vai uzkrītuši kādi objekti, aparāts bijis pakļauts lietus vai mitruma iedarbībai, tas nedarbojas, vai ir bijis nokritis.
15. Bateriju izmantošanas drošības noteikumi – Lai novērstu bateriju šķidruma noplūdi, kas var izsaukt vai nu cilvēku savainojumus, vai ierīces bojājumus:
  - Pareizi ievietojiet baterijas, + un – atbilstoši norādēm.
  - Nejauciet baterijas (vecās ar jaunajām, oglekļa ar sārma u.t.t.)
  - Ja ierīci plānots kādu laiku neizmantot, izņemiet baterijas.
16. Ierīci nedrīkst pakļaut pilienu vai šļakstu iedarbībai.
17. Nenovietojiet uz ierīces dažādus bīstamus objektus, tādus kā ar šķidrumu pildīti objekti, degošas sveces).
18. Ierīce var saturēt svīnu un merkūriju. Atbrīvošanās no šiem materiāliem var tikt regulēta saskaņā ar vides drošības prasībām. Lai iepazītos ar nodošanas un pārstrādes iespējām, lūdzam kontaktēties ar Jūsu reģiona elektronikas industrijas asociāciju: [www.eiae.org](http://www.eiae.org).

### Kā ievietot kontaktdakšu

Barošanas vadu dzīslas ir iekrāsotas sekojošās kodu krāsās: zils = neitrāls (N), brūns = zemsprieguma (L).

Tā kā šie apzīmējumi var nesakrist ar Jūsu termināla apzīmējumiem, rīkojieties sekojoši:

- Savienojiet zilo dzīslu ar terminālu, kas apzīmēts ar N vai ir melnā krāsā.
- Savienojiet brūno dzīslu ar terminālu, kas apzīmēts ar L vai ir sarkanā krāsā.

- Nesavienojiet nevienu no dzīslām ar zemējuma terminālu kontaktdakšā, apzīmētu ar E (vai e) vai arī marķētu ar dzeltenu (vai zaļu un dzeltenu) krāsu. Pirms nomanāt kontaktdakšas vāciņu, pārliedcinieties, ka vada skavas ir pārliktas pāri pievada apvalkam – nevis vienkārši pāri diviem vadiem.
- Uzstādiet ierīci netālu no strāvas rozetes, lai tā būtu viegli aizsniedzama.

### Drošinātāji

Šī ierīce ir paredzēta sertificētiem 13 ampēru drošinātājiem. Lai nomaiņītu šāda tipa drošinātājus, rīkojieties sekojoši:

1. **Noņemiet drošinātāju vāciņus un izņemiet drošinātājus**
2. **Ievietojiet jaunus drošinātāju, atbilstošus BS13625 Amp. A.S.T.A vai BSI sertificētajam tipam.**
3. **Novietojiet atpakaļ drošinātāju vāciņus.**

Ja komplektā esošā kontaktdakša neder Jūsu rozetei, tā ir jānoņem un jāpievieno piemērota kontaktdakša.

Ja strāvas kontakts satur drošinātāju, tam jābūt 5 Amp. Ja izmanto kontaktu bez drošinātāja, tad sadales skapī drošinātājs nedrīkst pārsniegt 5 Amp.

Lai novērstu elektriskā trieciena risku, nepieciešams atbrīvoties no nevajadzīgās kontaktdakšas, gadījumā, ja to ievietotu citā 13 Amp. rozetē.

### ! Brīdinājums

- Nekad nenovietojiet audio sistēmas apvalku.
- Nekad neļojiet kādas no audio sistēmas detaļām.
- Lūdzam novietot audio sistēmu uz gludas, cietas un stabilas virsmas.
- Nekad novietojiet šo audio sistēmu uz citām elektriskajām ierīcēm.
- Izmantojiet šos audio sistēmu tikai iekštelpās. Sargājiet audio sistēmu no ūdens, mitruma un šķidrumu saturošiem objektiem.
- Novietojiet šo audio sistēmu pasargāti no tiešiem saules stariem, atklātas uguns vai karstuma.
- Nekad neskatieties uz lāzera staru audio sistēmas iekšpusē.

## ... PRECES INFORMĀCIJA

### Sistēma neatbalstīs sekojošus formātus:

- Tukšus albumus: tukšs albums ir albums, kurā nav MP3/WMA failu, netiks parādīts arī displejā.
- Neizmantojami failu formāti tiks pārlekti. Tas nozīmē, ka, piem., Word dokumenti .doc vai MP3 faili ar faila paplašinājumu .dlf tiks ignorēti un netiks atskaņoti.
- AAC, WAV, PCM audio faili
- DRM aizsargāti WMA faili (.wav, .m4a, .m4p, .mp4, .aac)
- WMA faili Lossless formātā

### Izmantojamie MP3 formāti:

- ISO 9660, Joliet
- Maksimālais virsrakstu skaits: 512 (tas atkarīgs no failu nosaukumu garuma)
- Maksimālais albumu skaits: 255
- Izmantojamās iztveršanas frekvences: 32 kHz, 44.1 kHz, 48 kHz
- Izmantojamie datu pārraides ātrumi: 32~ 256 (Kbps), mainīgs datu pārraides ātrums

### RDS programmu veidi

NO TYPE .....	Nav norādīta RDS programma
NEWS .....	Ziņas
AFFAIRS .....	Politika un pašreizējie notikumi
INFO .....	Speciālā informācija
SPORT.....	Sports
EDUCATE.....	Izglītība un apmācību programmas
DRAMA .....	Radio iestudējumi un literārie lasījumi
CULTURE.....	Kultūra, reliģija un sabiedrība
SCIENCE .....	Zinātne
VARIED.....	Izklaides programmas
POP M .....	Popmūzika
ROCK M .....	Rokmūzika
MOR M.....	Vieglā mūzika
LIGHT M .....	Vieglā klasiskā mūzika
CLASSICS .....	Klasiskā mūzika
OTHER M .....	Speciālas mūzikas programmas
WEATHER.....	Laika prognoze
FINANCE.....	Finanses
CHILDREN.....	Bērnu programmas
SOCIAL.....	Sociālie jautājumi
RELIGION .....	Reliģija
PHONE IN .....	Klausītāju zvani
TRAVEL .....	Ceļojumi
LEISURE.....	Brīvā laika pavadīšana
JAZZ.....	Džeza mūzika
COUNTRY .....	Kantrī mūzika
NATION M .....	Nacionālā mūzika
OLDIES.....	Veclaicīgā mūzika
FOLK M .....	Folkmūzika
DOCUMENT.....	Dokumentārās pārraides
TEST.....	Trauksmes testi
ALARM.....	Modinātājs

## 9. PRECES INFORMĀCIJA



### Piezīme

- Specifikācijas un ārējo izskatu var mainīt bez brīdinājuma.

### Specifikācijas

#### PASTIPRINĀTĀJI

Izejas jauda .....2 x 75 W RMS  
Frekvenču diapazons.....450 – 20000 Hz, ±3dB  
Signāla un trokšņa attiecība .....> 65 dBA  
Ieejas jūtīgums AUX..... 0,5 V RMS 20 kohm

#### CD ATSKAŅOTĀJS

Lāzera tips .....Pusvadītāja  
Diska diametrs .....12 cm/8 cm  
Atbalstītie diski .....CD-DA, CD-R, CD-RW,  
MP3-CD, WMA-CD  
Audio DAC .....24 Biti/ 44,1 kHz  
Kopējā harmoniskā deformācija.....< 1%  
Frekvenču diapazons .....40 Hz – 20 Hz (44.1 kHz)  
Signāla un trokšņa attiecība.....> 65 dBA

#### FM RADIO UZTVĒRĒJS

FM viļņu diapazons .....87.5 – 108 MHz  
Uztveršanas koordinātes .....50 KHz  
Jūtīgums  
- Mono, 26 dB signāla/trokšņa attiecība .....< 22 dBf  
- Stereo, 46 dB signāla/ trokšņa attiecība .....> 43 dBf  
Selektivitāte .....> 28dB  
Kopējā harmoniskā deformācija.....< 3%  
Signāla un trokšņa attiecība .....> 55 dBA

#### SKAĻRUŅI

Pretestība.....4 omi  
Skaļruņa draiveris .....5,25” zemajām frekvencēm +  
1” diskanta skaņām  
Jūtīgums .....> 82 dB/mW

#### GALVENĀ INFORMĀCIJA

Barošanas jauda ..... 220 – 230 V/ 50 Hz/60 Hz  
Strāvas patēriņš darbībā .....60 W  
Strāvas patēriņš gaidīšanas režīmā.....< 11 W  
Strāvas patēriņš ekonomiskajā .....< 1 W  
gaidīšanas režīmā  
Audio izeja .....1 Vpp ±0,1 Vpp 3,5 kohm.  
Austiņu termināls.....2 x 15m W 32 ohm  
USB ports .....Versija 2.0  
Izmēri  
Galvenā ierīce (w x h x d) .....280 x 290 x 130 (mm)  
Skaļruņi (w x h x d) .....185 x 225 x 305 (mm)  
Svars  
- Ar iepakojumu .....16 kg  
- Galvenā ierīce.....5 kg  
- Skaļruņi .....2 x 4,5 kg

#### USB lielapjoma atmiņas ierīces atskaņošanas informācija

##### Izmantojamās USB lielapjoma atmiņas ierīces:

- USB flash atmiņu (USB 2.0 vai USB1.1)
- USB flash atskaņotāju (USB 2.0 vai USB1.1)
- Atmiņas kartes (nepieciešams papildu kartes nolasītājs, lai izmantotu ar Hi-Fi sistēmu)

##### Izmantojamie formāti:

- USB vai atmiņas faila formāts FAT12, FAT16, FAT32 (sektora izmērs: 512 baiti)
- MP3 baitu pārraides ātrums (datu pārraides ātrums): 32 – 320 kbps un mainīgs bitu pārraides ātrums
- WMA v9 vai agrāks
- Direktorijas tīklojums līdz 8 līmeņiem
- Albumu skaits: maksimāli 99
- Ierakstu/ virsrakstu skaits: maksimāli 999
- ID3 tags v2.0 vai jaunāks
- Faila nosaukums Unicode UTF8 (maksimālais garums: 128 baiti)

## ... SVARĪGI

### Dzirdes drošība

#### Klausieties mērenā skaļumā.

- Klausīšanās ar austiņām lielā skaļumā var izraisīt dzirdes traucējumus. Šis aparāts spēj sasniegt tādu decibelu līmeni, ka pakļaujot dzirdi tam pat mazāk nekā vienu minūti, cilvēkam var rasties dzirdes zudums. Augstais decibelu līmenis tiek piedāvāts cilvēkiem, kuri jau cieš no dzirdes traucējumiem.
- Skaņas līmenis var būt maldinošs. Pēc kāda laika “dzirdes komforta līmenis” pielāgojas lielākam skaļumam. Pēc ilgāka klausīšanās brīža tas, kas šķiet “normāls”, patiesībā var būt pārāk skaļš un kaitīgs dzirdei. Lai no tā izvairītos, noregulējiet skaņas līmeni un atstājiet šo noregulējumu pirms dzirde pieskaņojas paaugstinātam skaļuma līmenim.

#### Droša skaņas līmeņa noteikšana:

- Noregulējiet skaņu zemā līmenī.
- Lēnām palieliniet skaņas stiprumu, līdz varat komfortabli un labā kvalitātē un bez traucējumiem uztvert skaņu.

#### Pieņemams klausīšanās ilgums

- Pārāk ilga klausīšanās, pat ja skaņas stiprums ir “drošā” līmenī, tāpat var izraisīt dzirdes traucējumus.
- Pārliedzieties, ka lietojat aparātu pienācīgi un ar atbilstošām pauzēm.

#### Pārliedzieties, ka ievērojiet sekojošos norādījumus, lietojot austiņas

- Klausieties atbilstošā skaļumā un laika periodā.
- Uzmanieties, lai skaļuma līmenis netiktu palielināts dzirdes adaptācijas rezultātā.
- Nelieciet skaņu tik skaļi, ka nevarat uztvert apkārt notiekošo.
- Potenciāli bīstamās situācijās esiet uzmanīgi vai uz brīdi izslēdziet aparātu. Neizmantojiet austiņas braucot ar mašīnu, divriteni, skrituļdēli un tamlīdzīgi, jo Jūs varat izraisīt ceļu satiksmes negadījumu un daudzās vietās tas ir aizliegts!

### Piezīme

Jebkāda veida šīs ierīces modificēšana, kuras veikšanai nav saņemta Philips Consumers Electronics piekrišana, var atcelt lietotāja tiesības turpmāk izmantot šo ierīci.

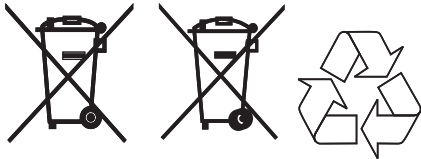


Šis produkts atbilst Eiropas Savienības radio tehnikas prasībām. Produkts atbilst sekojošām direktīvām un norādījumiem:73/23/EEC + 89/336/EEC + 93/68/EEC.

Lietošanas pamācībā neaprašītu darbību veikšana vai pārveidojumi var izsaukt kaitīgu radiācijas noplūdi vai citas bīstamas darbības.

## Atbrīvošanās no vecajām ierīcēm un izmantotajām baterijām

### Informācija lietotājam par nolietoto preču un bateriju nodošanas un pārstrādes iespējām



Pb, Hg, Cd

Šie simboli uz produkta, iepakojuma un pievienotajiem dokumentiem nozīmē, ka izmantotie elektronikas piederumus un baterijas nedrīkst izmest kopā ar sadzīves atkritumiem. Lai tos atbilstoši apstrādātu, izmantotu vai pārstrādātu lūdzam tos nogādāt speciālos savākšanas punktus, atbilstoši nacionālajai likumdošanai un Direktīvām 2002/96/EC un 2006/66/EC. Atbilstošā veidā atbrīvojoties no šiem produktiem vai baterijām Jūs dodat ieguldījumu vērtīgu resursu taupīšanā un novēršat iespējamo negatīvo ietekmi uz cilvēka veselību vai vidi, kas pretējā gadījumā rastos nepareizas atkritumu apsaimniekošanas rezultātā.

Papildus informācijas iegūšanai par nodošanu un pārstrādi lūdzam sazināties ar vietējo pašvaldību, atkritumu apsaimniekošanas uzņēmumiem vai produkta tirdzniecības vietām, kurās esat iegādājušies šo ierīci.



Windows Media un Windows logo ir Microsoft Corporation preču zīmes vai reģistrētās preču zīmes Amerikas Savienotajās Valstīs un citās valstīs.

### Modinātāja iestatīšana

1. Pārlicinieties, ka iestatīts pareizs laiks.
  2. Gaidīšanas režīmā, nospiediet un paturiet **TIMER**.
    - ↳ sāk mirgot stundu ciparu rādītāji.
  3. Nospiediet **+VOL-**, lai uzstādītu stundas.
    - ↳ Displejā parādās un sāk mirgot minūšu ciparu rādītāji.
  4. Nospiediet **+VOL-**, lai uzstādītu minūtes.
  5. Nospiediet **TIMER**, lai apstiprinātu.
  6. Lai aktivizētu modinātāja signālu, nospiediet **+VOL-**, lai izvēlētos **[ON]** (ieslēgts).
    - ↳ displejā parādās pulksteņa ikona.
    - ↳ Audio sistēma automātiski ieslēdzas norādītajā laikā un atskaņo pēdējo izvēlēto skaņas avotu.
- Lai atslēgtu modinātāju, 6.soļā laikā nospiediet **[OFF]** (izslēgt)

### Automātiskās izslēgšanās iestatīšana

1. Laikā, kad audio sistēma ir ieslēgta, atkārtoti nospiediet **SLEEP**, lai izvēlētos vēlamo laiku (minūtēs), pēc kura automātiski izslēgsies.
  - ↳ Audio sistēma automātiski izslēdzās pēc norādītā laika.

### Citu ierīču pievienošana

#### ! Brīdinājums

- Pirms citu ierīču pievienošanas pārlicinieties, ka esat atvienojuši audio sistēmu no strāvas padeves.

#### ≡ Piezīme

- Ja ierīcei pieejams tikai mono termināls, savienojiet to ar audio sistēmas kreiso terminālu. Kā alternatīvu varat izmantot "viens par diviem" savienojuma kabeli.

### Citas ierīces klausīšanās

Jūs varat klausīties citas ierīces, izmantojot šo audio sistēmu.

1. Savienojiet audio izejas terminālu ar **AUX IN (L/R)** terminālu uz šīs audio sistēmas.

### RDS pareizā laika iestatīšana

Jūs varat izmantot pareizā laika signālus, kas tiek pārraidīti kopā ar RDS signāliem, lai automātiski audio sistēmā iestatītu pareizu laiku.

1. Uztveriet radio staciju, kas pārraida pareiza laika signālus.
  - ↳ Audio sistēma automātiski nolasa laika signālus un iestata pulksteņa rādītājus.

#### Piezīme

- Pārraidītā laika signāla precizitāte ir atkarīga no signālu pārraidošās RDS stacijas.

### RDS informācijas parādīšana

RDS (Radio Datu Sistēma) ir pakalpojums, kas ļauj FM stacijām parādīt papildus informāciju. Ja Jūs uztverat RDS staciju, tiek parādīta RDS ikona un stacijas nosaukums.

Automātiskās programmēšanas laikā RDS stacijas tiek ieprogrammētas pirmās.

1. Uztveriet RDS radio staciju.
2. Atkārtoti spiediet **RDS**, lai rītinātu sekojošu informācijas apskatu (ja pieejams)
  - ↳ Stacijas nosaukumu
  - ↳ programmas veids, kā, piemēram **[NEWS]** (ziņas), **[SPORT]**, **[POP M]** (popmūzika).
  - ↳ Radio teksta ziņojumus
  - ↳ Frekvenci

#### Piezīme

- Lūdzam skatīt informāciju par RDS programmu veidiem 21 lpp., lai iegūtu detalizētu informāciju par iespējamiem RDS programmu veidiem.

Apsveicam ar pirkumu un laipni lūgti Philips pasaulē! Lai pilnībā izmantotu Philips piedāvāto atbalstu, lūdzam reģistrēt pirkumu [www.Philips.com/welcome](http://www.Philips.com/welcome) !

### Ievads

Ar šīs audio sistēmas palīdzību varat baudīt mūziku no audio diskkiem un USB ierīcēm tiešā veidā vai klausīties FM radio stacijas.

Audio sistēma Jums piedāvā daudzveidīgas skaņu efektu sistēmas ar Digitālās Skaņas Kontroles (DSC) palīdzību, Dinamisko Basu Pastiprinājumu (DBB) un basu/diskanta pastiprinājumu (skaļumu). Audio sistēma atbalsta sekojošus mēdiju formātus:



### Audio sistēmā pieejamie augstākās kvalitātes Hi-Fi skaļruņi

Pateicoties audio sistēmā iebūvētajiem Hi-Fi skaļruņiem Jūs tagad varat baudīt tādas kvalitātes atskaņojumu, kurš parasti asociējas tikai ar visaugstākās kvalitātes audio sistēmām. Analogā skaļruņu sistēma piedāvā patīkamāku skaņas uztveri mūsu ne-lineārajai dzirdes sistēmai. Skaņa no skaļruņiem ir ar zemu deformācijas pakāpi un tai tiek dota priekšroka tīrā, detalizētā un siltā, dzīvajai skaņai līdzīgajai audio kvalitātei.

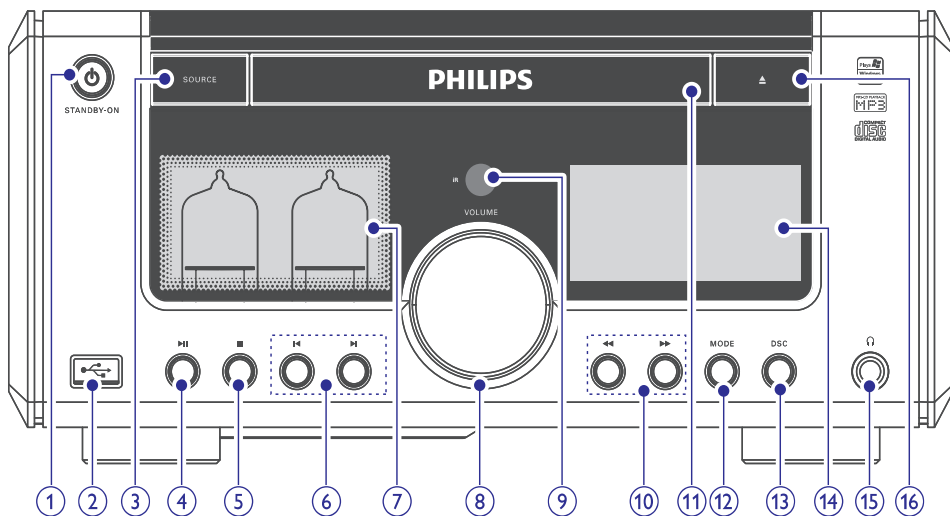
### Iepakojuma saturs

Pārbaudiet un identificējiet iepakojuma saturu:

- Galvenā ierīce
- Pastiprinātāju kaste x 2
- Pastiprinātāju savienojumu vadi x 2
- Strāvas vads
- Tālvadības pults ar 2 AAA baterijām
- FM stieples antena



### Galvenās ierīces pārskats



#### 1. STAND BY-ON (ieslēgt gaidīšanas režīmu)

- Ieslēdz audio sistēmu, ieslēdz gaidīšanas režīmu vai ieslēdz ekonomisko gaidīšanas režīmu.

#### 2. USB

- Līdzda USB lielapjoma atmiņas ierīci.

#### 3. Avots (SOURCE)

- Izvēlās atskaņošanas avotu: CD/MP3, USB, AUX vai radio (FM)

#### 4. Play/Pause

- Uzsāk vai pārtrauc atskaņošanu.

#### 5. Stop

- Pārtrauc atskaņošanu vai izdzēš programmu.

#### 6. Previous/Next

- Pārlec uz iepriekšējo/nākamo celiņu
- Izvēlās iepriekš ierakstīto radio staciju

#### 7. Vakuuma kamera

#### 8. VOLUME

- Regulē skaļumu.
- Uzstāda laiku.

#### 9. IR sensors

#### 10. Previous/Next

- Meklē celiņa vai diska ietvaros.
- Uzver radio stacijas.

#### 11. Diska atvere

- Ievieto CD/MP3 disku

#### 12. MODE

- Izvēlās atkārošanas/ jaukto atskaņošanas režīmu.

#### 13. DSC

- Izvēlās vajadzīgo skaņas efektu: ROCK /JAZZ/ POP/CLASSIC vai FLAT.

#### 14. Displeja panelis

- Rāda pašreizējo statusu.

#### 15. Headphones

- Pievieno ausiņas.

#### 16. Disc Eject

- Atver vai aizver diska atveri.

## 7. FM RADIO UZTVERŠANA

- Pārliecinieties, ka esat pievienojuši un pilnībā izritinājuši komplektā iekļauto FM antenu.
- Nospiediet **TUNER**.
- Nospiediet un paturiet **◀▶** (**◀◀▶▶**).
- Kad displejā parādās **[SEARCH]** (meklēt), atlaidiet pogu.
  - FM radio uztvērējs atskaņo radio staciju ar pietiekami spēcīgu uztveršanas signālu.
- Atkārtojiet 3. un 4.soli, lai uztvertu citas radio stacijas.

### Vāja signāla radio staciju uztveršana

Atkārtoti spiediet **◀▶** (**◀◀▶▶**), līdz uztveršana ir optimāla.

### Automātiskā radio staciju programmēšana

#### Piezīme

- Atmiņā iespējams saglabāt līdz 20 FM radio stacijām.

- Nospiediet **◀▶**, lai izvēlētos saglabātu numuru un sāktu programmēšanu.
- Nospiediet un 2 sekundes paturiet **PROGRAM**, lai aktivizētu automātisko programmēšanu.
  - parādās **[AUTO]** (automātiski).
  - Visas pieejamās radio stacijas tiek saglabātas atbilstoši to uztveršanas signāla stiprumam.
  - Tiek automātiski pārraidīta pēdēja saglabātā radio stacija.

### Manuālā radio staciju programmēšana

#### Piezīme

- Atmiņā iespējams saglabāt līdz 20 FM radio stacijām.

- Uztveriet radio staciju.
- Nospiediet **PROGRAM**, lai aktivizētu programmēšanu.
- Nospiediet **◀▶**, lai piešķirtu kārtas numurus no 1 līdz 20, tad nospiediet **PROGRAM** apstiprināšanai.
  - displejā parādās saglabātās radio stacijas kārtas numurs un frekvence.
- Atkārtojiet iepriekš minētās darbības, lai saglabātu citas radio stacijas.

#### Piezīme

- Lai dzēstu saglabāto radio staciju, ierakstiet tai virsū citu radio staciju.

### Saglabāto radio staciju klausīšanās

- Nospiediet **◀▶**, lai izvēlētos tās saglabātās radio stacijas kārtas numuru, kuru vēlaties klausīties.

#### Padoms

- Varat izmantot arī ciparu taustiņus, lai tiešā veidā izvēlētos saglabāto radio staciju.
- Lai ievadītu skaitli, kas satur 2 vai 3 ciparus, nospiediet **SHIFT** un tad ievadiet vēlamo skaitli.



## 6. SKAĻUMA UN SKAŅAS EFEKTU REGULĒŠANA

### Piezīme

- Nav iespējams vienlaicīgi izmantot DSC, basa/diskonta un skaņas regulēšanas funkcijas.

### Skaļuma regulēšana

- Atskaņošanas laikā nospiediet **VOL +/-** lai palielinātu/samazinātu skaļuma līmeni.

### Iepriekš iestatītu skaņas efektu izvēlēšanās

- Atskaņošanas laikā atkārtoti nospiediet DSC, lai izvēlētos:
  - [ROCK] (roks)
  - [JAZZ] (džezs)
  - [POP] (pops)
  - [CLASSIC] (klasika)
  - [FLAT] (bez efektiem)

### Basu pastiprināšana

- Atskaņošanas laikā nospiediet **DBB**, lai ieslēgtu/izslēgtu dinamisko basu pastiprinājumu.

### Diskonta skaņu pastiprināšana

- Atskaņošanas laikā nospiediet **TREBLE**, lai ieslēgtu/izslēgtu diskonta pastiprinājumu.

### Automātiskās skaļuma kontroles uzstādīšana

Skaļumam pieskaņotā regulēšana automātiski ieslēdz diskonta un basu pastiprinātāju efektu, ja skaļuma līmenis ir zems (jo skaļāk, jo mazāks diskonta un basu pastiprinātāja efekts).

- Atskaņošanas laikā nospiediet **LOUDNESS**, lai ieslēgtu/izslēgtu automātisko skaļuma kontroli.

### Skaņas atslēgšana

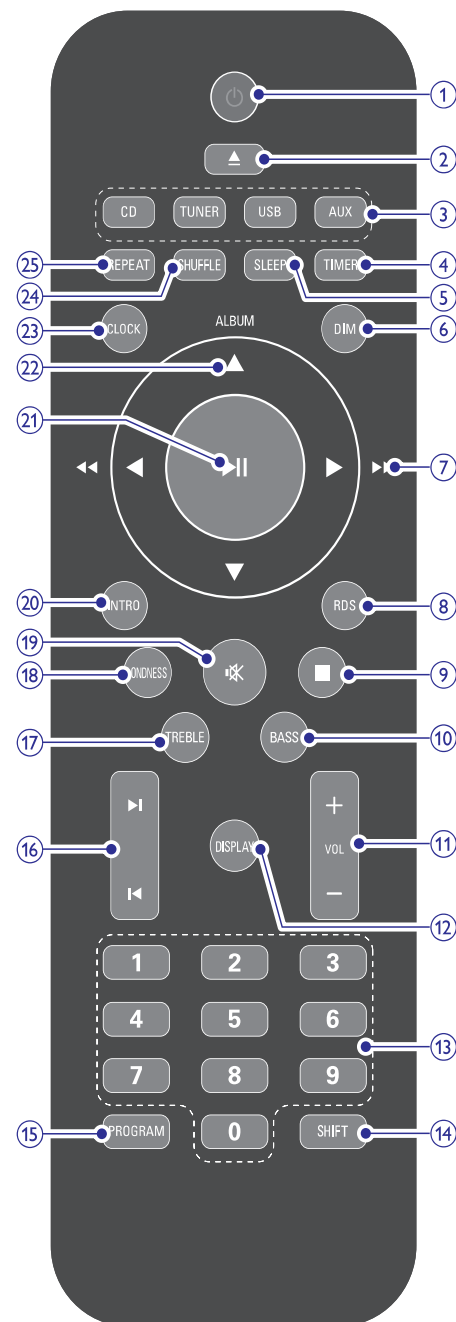
- Atskaņošanas laikā nospiediet **MUTE**, lai izslēgtu/ieslēgtu skaņu.

### Austiņu izmantošana

- Ievietojiet austiņas terminālā uz audio sistēmas.

## ... JŪSU MICRO HI-FI SISTĒMA

### Tālvadības pults pārskats



- Power**
  - Ieslēdz ierīci, pārslēdz ierīci gaidīšanas režīmā vai ekonomiskajā gaidīšanas režīmā.
- Volume up**
  - Atver vai aizver diska atveri.
- Avota izvēles taustiņš (CD, USB, FM, AUX)**
  - Izvēlās atskaņošanas avotu: CD/MP3, USB, AUX vai radio (FM).
- TIMER**
  - uzstāda modinātāja signālu.
- SLEEP**
  - Uzstāda automātiskās izslēgšanās laiku.
- DIM**
  - Izvēlās displeja apgaismojuma spilgtumu.
- Navigation (Left/Right/Double Left/Double Right)**
  - Meklē celiņa vai diska ietvaros.
  - Uztver radio stacijas.
- RDS**
  - Parāda pieejamo RDS (Radio Data System) informāciju FM radiostacijai
- Stop**
  - Pārtrauc atskaņošanu vai izdzēš programmu.
- BASS**
  - Manuāli regulē basu pastiprinājumu.
- VOL +/-**
  - regulē skaļumu.
  - uzstāda laiku.
- DISPLAY**
  - Diska/USB atskaņošanas laikā izvēlās dažādus informācijas parādīšanas režīmus.
- Ciparu taustiņi**
  - Izvēlās no diska atskaņojamā celiņa kārtas numuru.

### 14. SHIFT

- 2 vai 3 ciparu kombinācijas ievadīšanai (lieto kopā ar ciparu taustiņiem).

### 15. PROGRAM

- programmē celiņus.
- programmē radio stacijas.

### 16. ◀ / ▶

- Pārlec uz iepriekšējo/nākamo celiņu.
- Izvēlās saglabāto radio staciju.

### 17. TREBLE

- Manuāli regulē diskonta līmeni.

### 18. LOUDNESS

- uzstāda vai noņem automātisko skaļuma kontroli basu pastiprinātājam un diskanta pastiprinātājam.

### 19. 🗨️

- Noņem skaņu.

### 20. INTRO

- Skenē visus celiņus.

### 21. ▶▶

- Uzsāk vai pārtrauc atskaņošanu.

### 22. ALBUM / ▲ ▼

- pārlec uz iepriekšējā/nākamā skaņdarba sākumu.

### 23. CLOCK

- Uzstāda pulksteņa funkciju.

### 24. SHUFFLE

- Atskaņo celiņus jauktā kārtībā.

### 24. REPEAT

- Izvēlās atkārtoto atskaņošanas režīmu.

### Celiņu programmēšana

Jūs varat ieprogrammēt maksimāli 20 celiņus.

1. Nospiediet **PROGRAM**, lai aktivizētu programmēšanas režīmu.  
↳ mirgo celiņa numurs.
  2. Attiecībā uz MP3 celiņiem, vispirms nospiediet **ALBUM / ▲ ▼**, lai izvēlētos albūmu, kurā ierakstīts celiņš.
  3. Nospiediet **◀ / ▶**, lai izvēlētos celiņa numuru programmēšanai, tad nospiediet **PROGRAM** apstiprināšanai.  
↳ displejā parādās **[P-X]**, kur "X" norāda nākamo programmas pozīciju.
  4. Atkārtojiet 2. un 3. soli, lai izvēlētos un ieprogrammētu visus celiņus.
  5. Nospiediet **PROGRAM**, lai pabeigtu.  
↳ displejā parādās **[PROG]** (programma).
  6. Nospiediet **▶▶**, lai atskaņotu ieprogrammētos celiņus.
- Lai dzēstu programmu, nospiediet **PROGRAM**.

### Visu celiņu skenēšana

1. Nospiediet **INTRO**, lai vienu pēc otra atskaņotu katra celiņa pirmās 10 sekundes.
  - Lai apturētu skenēšanu, atkārtoti nospiediet **INTRO**.

### Meklēšana celiņa robežās

1. Atskaņošanas laikā, nospiediet un paturiet **◀ ▶ (◀◀ / ▶▶)**.
2. Atlaidiet, lai atsāktu normālu atskaņošanu.

## 5. ATSKAŅOŠANAS VADĪBA

### Pārlešana uz citu celiņu

#### Attiecībā uz CD:

1. Nospiediet **◀/▶**, lai izvēlētos citu celiņu.
  - Lai tieši izvēlētos celiņu, varat arī nospiegt atbilstošā numura taustiņu.

#### Padoms

- Lai ievadītu 2 un 3 ciparu kombinācijas, izmantojiet SHIFT taustiņu, tad ievadiet numuru.

#### Attiecībā uz MP3 un USB:

1. Nospiediet **ALBUM / ▲ ▼**, lai izvēlētos albūmu vai mapi.
2. Nospiediet **◀/▶**, lai izvēlētos celiņu vai failu.

### Atskaņošanas pauzēšana

1. Atskaņošanas laikā nospiediet **⏸**, lai pauzētu/atsāktu atskaņošanu.

### Atskaņojamās informācijas parādīšana

#### Attiecībā uz CD:

1. Atkārtoti nospiediet **DISPLAY**, lai apskatītu sekojošu informāciju.
  - ↳ celiņa numurs un pagājušais atskaņošanas laiks.
  - ↳ celiņa numurs un atlikušais atskaņošanas laiks.
  - ↳ celiņa numurs un kopējais atskaņošanas laiks

#### Attiecībā uz MP3 diskkiem:

1. Nospiediet **DISPLAY**, lai apskatītu ID3 informāciju (ja pieejama).

### Atkārtošana

1. Atskaņošanas laikā atkārtoti nospiediet **REPEAT**, lai izvēlētos:
  - ↳ **[REPEAT]** (atkārtot): atkārtoti atskaņot pašreizējo celiņu.
  - ↳ **[REPEAT ALL]** (atkārtot visu): atkārtoti atskaņot visu disku.
  - ↳ **[REPEAT ]** (atkārtot) un **[ALB]** (albūms) (tikai attiecībā uz MP3 un USB): atkārtoti atskaņot pašreizējo albūmu.
2. Lai atgrieztos pie normālas atskaņošanas nospiediet **REPEAT**, līdz izvēlēta funkcija vairs neparādās displejā.

### Atskaņošana jauktā secībā

1. Nospiediet **SHUFFLE**.
  - ↳ Visi celiņi tiek atskaņoti jauktā kārtībā.
2. Lai atgrieztos pie normālas atskaņošanas, atkal nospiediet **SHUFFLE**.

#### Padoms

- Atkārtošana un atskaņošana jauktā secībā funkcijas nevar tikt aktivizētas vienlaicīgi.

## 3. SAGATAVOŠANĀS

### Brīdinājums

- Veiciet tikai šajā lietošanas pamācībā aprakstītās darbības.

Vienmēr sekojiet šajā lietošanas pamācībā uzskaitīto darbību secībai.

Ja kontaktēsieties ar PHILIPS, Jums lūgts pateikt šīs audio sistēmas modeļa un sērijas numurus, uzrādītus ierīces aizmugurē. Pierakstiet šos numurus šeit:

Modeļa No. \_\_\_\_\_

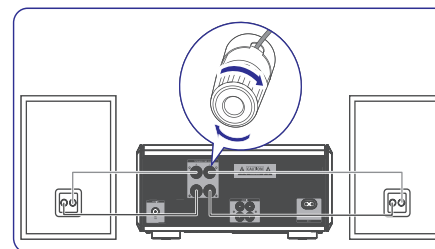
Sērijas No. \_\_\_\_\_

### Skārņu pievienošana

#### Piezīme

- Pilnībā ievietojiet notīrīto skaļņu vada galu terminālā, kā tas parādīts zīmējumā.
- Optimālas skaņas iegūšanai izmantojiet tikai komplektā iekļautos skaļņus.
- Pievienojiet tikai tādus skaļņus, kuru pretestība ir tāda pati vai lielāka nekā komplektā iekļautajiem skaļņiem. Norādīts šīs lietošanas pamācības nodaļā Specifikācijas.

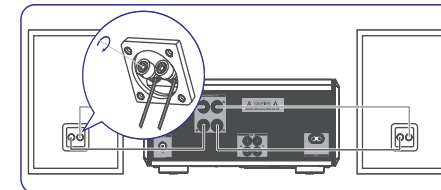
#### Galvenajai ierīcei



1. Atskrūvējiet pastiprinātāju savienotājus.
2. Ievietojiet pilnībā pastiprinātāja kabeļa sarkano galu sarkanajā (+) ligzdā galvenās ierīces aizmugurē.
3. Pieskrūvējiet kreiso sarkano (+) savienotāju, lai nostiprinātu vadu.
4. Ievietojiet pilnībā pastiprinātāja kabeļa sudraboto galu melnajā (-) ligzdā galvenās ierīces aizmugurē.

5. Pieskrūvējiet kreiso melno (-) savienotāju, lai nostiprinātu vadu.
6. Atkārtojiet 2 – 5 soli, lai ievietotu otru kabeļa galu labajā ligzdā.

#### Skārņiem



1. Atskrūvējiet skaļņu savienotājus.
2. Attiecībā uz kreiso skaļņu identificējiet skaļņu kabeļi, kas ir savienots ar kreiso ligzdu uz galvenās ierīces.
3. Ievietojiet pilnībā sarkano skaļņu kabeļa galu sarkanajā (+) ligzdā.
4. Pieskrūvējiet kreiso sarkano (+) savienotāju, lai nostiprinātu vadu.
5. Ievietojiet pilnībā pastiprinātāja kabeļa sudraboto galu melnajā (-) ligzdā.
6. Pieskrūvējiet kreiso melno (-) savienotāju, lai nostiprinātu vadu.
7. Atkārtojiet 2 – 6 soli attiecībā uz labo skaļņu.

### FM Antenas pievienošana

#### Padoms

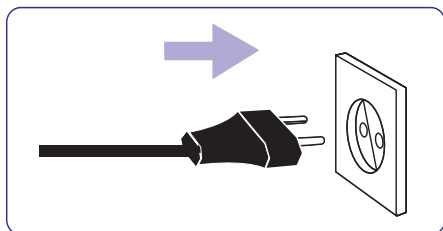
- Pilnībā izritiniet antenu un noregulējiet tās pozīciju optimālas uztveršanas nodrošināšanai.
- Labākai FM uztveramībai, pievienojiet ārējo FM antenu FM ANTENNA terminālā.
- Audio sistēma neatbalsta MW uztveršanu.

1. Savienojiet komplektā iekļauto FM antenu ar **FM ANTENNA** terminālu galvenajā ierīcē.

### Pievienošana pie strāvas

#### ! Brīdinājums

- Risks sabojāt ierīci! Pārliecinieties, ka strāvas avota voltāža atbilst tai, kura norādīta uz audio sistēmas aizmugures vai sānu daļas.
- Elektriskā trieciena risks! Kad atvienojiet strāvas adapteri, vienmēr izņemiet kontaktu no rozetes. Nekad neraujiet aiz vada.
- Pirms pievienošanas strāvai pārliecinieties, ka esat veikuši visus savienojumus.



1. Savienojiet strāvas vadu ar rozeti sienā.

### Tālvadības pults sagatavošana

#### ! Brīdinājums

- Eksplozijas risks! Vienmēr glabājiet baterijas pasargātas no karstuma, saules stariem vai uguns. Nekad nemetiet baterijas ugunī.

1. Atveriet bateriju nodalījumu
2. Ievietojiet 2 litija AAA bateriju ar norādīto pareizo polaritāti.
3. Aizveriet bateriju nodalījumu.

#### ≡ Piezīme

- Pirms jebkādas funkcijas nospiešanas uz tālvadības pults, vispirms izvēlieties pareizo avotu uz tālvadības pults, nevis uz galvenās ierīces.
- Ja ilgāku laiku plānojat neizmantot tālvadības pulti, izņemiet baterijas.

### Pulksteņa iestatīšana

1. Gaidīšanas režīmā nospiediet un paturiet **CLOCK**, lai iestatītu pulksteņa uzstādīšanas režīmu.
  - ↳ displejā parādās un sāk mirgot pulksteņa cipari
  - ↳ ja pulksteņa cipari neparādās, nospiediet un paturiet  $\odot$  ilgāk nekā 2 sekundes, lai pārslēgtos uz gaidīšanas režīmu, tad atkārtojiet 1. soli.
2. Nospiediet **+ VOL -**, lai uzstādītu stundas.
  - ↳ sāk mirgot minūšu ciparu rādītāji
3. Nospiediet **+ VOL -**, lai uzstādītu minūtes.
4. Nospiediet **CLOCK**, lai apstiprinātu pulksteņa iestatījumus.

### Ieslēgšana

1. Nospiediet  $\odot$ 
  - ↳ paiet 10 sekundes, līdz audio sistēmas ir iesilusi un ieslēdzas.
  - ↳ audio sistēma ieslēdzas pēdējā izvēlētajā avotā.

### Pārslēgšana gaidīšanas režīmā

1. Nospiediet  $\odot$ , lai ieslēgtu audio sistēmu ekonomiskajā gaidīšanas režīmā.
  - ↳ Displeja paneļa fona apgaismojums izslēdzas.
  - ↳ Ieslēdzas zilais ekonomiskā gaidīšanas režīma indikators.

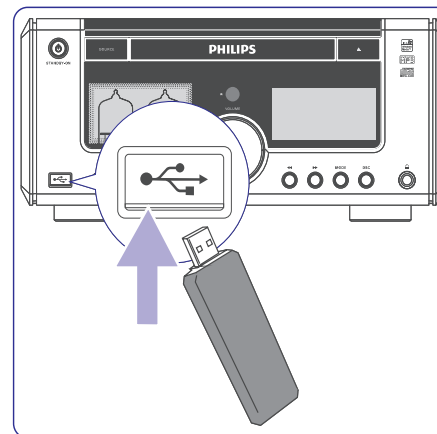
### Audio sistēmas pārslēgšana gaidīšanas režīmā

1. Audio sistēmai esot ekonomiskajā gaidīšanas režīmā, nospiediet un paturiet ilgāk  $\odot$  nekā 3 sekundes.
  - ↳ Displejā parādās pulkstenis (ja uzstādīts).
  - ↳ Izslēdzas zilais ekonomiskā gaidīšanas režīma indikators.

### Diska atskaņošana

1. Nospiediet **CD**, lai izvēlētos CD avotu.
2. Nospiediet  $\blacktriangle$  uz priekšējā paneļa.
  - ↳ Atveras diska nodalījums.
3. Ievietojiet disku nodalījumā un nospiediet.
  - ↳ Pārliecinieties, ka datu etiķete ir pagriezta uz augšu.
4. Automātiski tiek uzsākta atskaņošana.
  - Ja atskaņošana automātiski nesākas, nospiediet  $\blacktriangleleft / \blacktriangleright$  celiņa izvēlei un tad nospiediet  $\blacktriangleright$ .

### USB atskaņošana



#### ≡ Piezīme

- Pārliecinieties, ka USB satur atskaņojamu mūziku. Iepazīstieties ar USB atskaņojamā satura informāciju ("USB atskaņojamā satura informācija") attiecībā uz atbalstītajiem formātiem.

1. Pavirziet uz leju ar  $\blacktriangleleft$  simbolu atzīmēto slēdzi uz ierīces priekšējā paneļa.
2. Ievietojiet USB kontakta galu vai USB ierīci atsegtajā terminālā.
3. Nospiediet **USB**, lai izvēlētos USB avotu.
  - ↳ displejā parādās kopējais celiņu skaits.
4. Nospiediet **ALBUM /  $\blacktriangle$  /  $\blacktriangledown$** , lai izvēlētos mapi.
5. Nospiediet  $\blacktriangleleft / \blacktriangleright$ , lai izvēlētos failu.
6. Nospiediet  $\blacktriangleright$ , lai uzsāktu atskaņošanu.