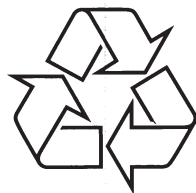


Kasutajatoe saamiseks registreerige oma toode internetis
www.philips.com/welcome

MCM 906



Külastage Philipsit internetis:
<http://www.philips.com>



Eestikeelne kasutusjuhend

1 Oluline informatsioon	3	6 Helitugevuse ning -funktsioonide reguleerimine	16
Ohutus.....		Helitugevuse reguleerimine	16
Ohutu kuulamine	4	Eelseadistatud heliefekti valimine	16
Märkused	6	Bassihelide rikastamine	16
Vanade seadmete ja kasutatud patareide hävitamine.....	7	Sopranhelide rikastamine	16
2 Teie Mikro Hi-Fi süsteem	6	Automaatse valjuse kontrolli seadistamine....	16
Sissejuhatus	6	Heli vaigistamine	16
Premium Hi-Fi lambid teie süsteemi sees.....	8	Kõrvaklappide kasutamine.....	18
Osad kasti sees	6	7 FM raadiojaamade häälestamine	17
Ülevaade peaseadmest	7	Automaatne raadiojaamade häälestamine	17
Ülevaade kaugjuhtimispuuldist.....	8	Raadiojaamade käsitsi häälestamine	17
3 Alustamine	10	Eelhäälestatud raadiojaama valimine	17
Kõlarite ühendamine.....	12	RDS informatsiooni kuvamine.....	17
FM antenni ühendamine	12	RDS kellaaja seadistamine.....	18
Kontrollkaabli ühendamine	12	8 Helisüsteemi lisafunktsioonid	19
Voolujuhtme ühendamine.....	13	Taimer seadistamine.....	21
Kaugjuhtimispuuldi ettevalmistamine	13	Unetaimeri seadistamine	21
Kellaaja seadistamine	13	Lisaseadmete heli kuulamine.....	21
Sisse lülitamine	13	9 Tooteinfo	20
Puhkerežiimi lülitamine	13	Tehnilised andmed.....	20
4 Taasesitamise plaadilt / USB mäluseadmelt.....	13	Võimendi	20
Taasesitamise plaadilt	13	Plaat	20
Taasesitamise USB mäluseadmelt.....	13	Raadio (FM)	20
5 Taasesitamise juhtimine	14	Kõlarid	20
Pala valimine	14	Üldine informatsioon	20
Taasesitamise katkestamine / taastamine	14	Informatsioon taasesitamise kohta USB mäluseadmelt	20
Informatsiooni kuvamine taasesitamise ajal ..	14	Toetatavad MP3 plaadiformaadid	21
Taasesitamise kordamine	14	RDS programmitüübid	21
Taasesitamise juhujärjestuses	14	10 Probleemide lahendamine	22
Palade programmeerimine	14	Heli puudub või on häiretega	22
Kõikide palade tutvustamine.....	17		

Taimer ei tööta

- Seadistage kellaag õigesti.
- Lülitage taimer sisse.

Kellaaja/taimer seaded on kustutatud

- Voolujuhe on seinast eemaldatud või on toimunud elektrikatkestus.
- Seadistage kellaag / taimer uuesti.

10. PROBLEEMIDE LAHENDAMINE

! Ettevaatust!

- Ärge kunagi eemaldage seadme korpust.

Kui üritate seadet ise parandada, katkestab see garantii!

Vea tekkimisel vaadake üle allpool olevad punktid enne, kui viite seadme parandusse. Kui te ei leia oma probleemile lahendust, külastage Philipsi kodulehekülge (www.philips.com/support).

Kui te võtate Philipsiga ühendust, hoidke oma seade käepärast ning olge valmis jagama, et teilt küsitakse mudeli ja seerianumbrit (lugege lähemalt peatükist "Alustamine", lk. 12).

Vool puudub

- Veenduge, et seadme voolujuhe on korralikult ühendatud.
- Veenduge, et seinakontaktis on vool.
- Seade lülitub ise automaatselt välja 15 minutit peale pala taasesitamise lõppu, kui ühelegi klahvile ei vajutata.

Puudub heli või moonutatud heli

- Reguleerige helitugevust
- Ühendage lahti kõrvaklapid.
- Kontrollige, et kõlarid oleksid ühendatud korralikult.
- Kontrollige, et kooritud kõlarikaablid oleks korralikult kinnitatud.
- Ühendage lahti kõrvaklapid.

Parempoolne ja vasakpoolne heliväljund on omavahel vahetunud

- Kontrollige kõlarite ühendusi ja asukohta.

Süsteem ei hakka tööle, kui vajutatakse klahvidele

- Eemaldage ja taasühendage seade vooluvõrku ja lülitage seade uuesti sisse.
- Seade lülitub ise automaatselt välja 15 minutit peale pala taasesitamise lõppu, kui ühelegi klahvile ei vajutata.

Kaugjuhtimispult ei tööta

- Valige kaugjuhtimispuldil õige allikas enne vajutust funktsiooniklahvile.
- Vähendage vahemaad kaugjuhtimispuldi ja süsteemi vahel.
- Kontrollige, et patareid on sisestatud õiget polaarsuste kohaselt (märked + / -).
- Asendage patarei uuega.
- Suunake kaugjuhtimispult seadme kaugsensorile.

Plaati ei leita

- Sisestage plaadiliugurisse plaat.
- Veenduge, et plaat on sisestatud õigetpidi (pildiküljega ülespoole).
- Oodake, kuni läätsele kondenseerunud niiskus hajub.
- Sisestage mõni teine plaat. Puhastage plaat, mis ei hakanud tööle.
- Sisestage lõpetatud CD plaat, millel kasutatakse õigeid formaate.

Osasid USB seadmele salvestatud faile ei kuvata

- USB seadmele on salvestatud liiga palju kaustu või faile. Tegemist ei ole seadme veaga.
- Osade failide formaate ei toetata.

USB seadet ei leita

- Teie süsteem ei toeta ühendatud USB seadet. Proovige sisestada mõni muu USB mäluase.

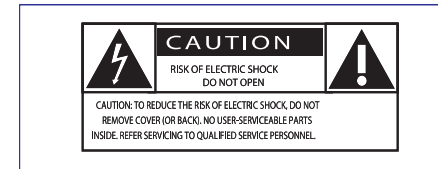
Raadiovastuvõtt on halb

- Liigutage Mini HiFi süsteem televiisorist ning videomakist kaugemale.
- Tõmmake antenn lõpuni sirgeks.
- Ühendage seadmega süsteemiväline antenn.

1. OLULINE INFORMATSIOON

Ohutus

Õppige selgeks järgnevate sümbolite tähendus. See 'piksenool' tähistab isoleerimata



materjale teie seadme sees, millega kokkupuutumisel võib tekkida elektrišoki oht. Teie ja teie pereliikmete ohutuse huvides ärge eemaldage seadme korpust.

'Hüüumärk' seadme kaanel tähistab funktsioone, mille osas peaksite hoolikalt tutvuma selle kasutusjuhendiga, et vältida probleeme seadme juhtimisel ning hooldusel.

HOIATUS: Tuleohtu ja elektrišoki ohu vähendamiseks ei tohi see seade kokku puutuda vihma ega niiskusega. Veega täidetud esemeid näiteks vaase ei tohi selle seadme peale asetada.

ETTEVAATUST: Elektrišoki vältimiseks lükake kaane ääre laiema otsaga klemmid korpuse avastesse, suruge tihkelt kinni.

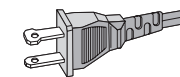
1. Lugege see kasutusjuhend läbi.
2. Hoidke see kasutusjuhend alles.
3. Järgige kõiki hoiatusi.
4. Järgige kõiki juhiseid.
5. Ärge kasutage seada seadet vee läheduses.
6. Puhastage seadet ainult puhta ja kuiva riidelapiga.
7. Ärge blokeerige ventilatsioonivavasid. Paigaldage see seade vastavalt tootja juhistele.
8. Ärge paigaldage seadet soojusallikate

(radiaatorid, pliidid, muud seadmed, mis eraldavad kuumust) lähedusse.

9. Polaarse vooluvõrguga riikides ärge eemaldage polariseeritud või maandusega pistikut. Polariseeritud pistikul on kaks teravikku, üks pisut laiem kui teine. Maandusega pistikul on kaks teravikku ning lisaks veel maandusotsik. Laiem teravik ning maandusotsik on teie ohutuse tagamiseks. Kui pistik ei sobi teie pistikupesasse, võtke ühendust elektrikuga ning vahetage pistikupesa välja.

Ettevaatust: Elektrišoki vältimiseks veenduge, et laiema teravik läheb laiema pesa ning kitsam kitsamasse. Lükake pistik alati lõpuni.

10. Asetage voolujuhe nii, et sellele ei oleks võimalik peale astuda ega otsa koperdada, eriti kontaktide läheduses.



11. Kasutage ainult lisaseadmeid ja varuosi, mida tootja on lubanud.
12. Kasutage seadme asetamiseks ja kinnitamiseks ainult tootja poolt lubatud või seadmega koos müüdatavat ratastega alust ning seinaalust. Kui te kasutate ratastega alust, liigutage seadet ettevaatlikult, et vältida ümberminekut.



... OLULINE INFORMATSIOON

13. Äikesetormi ajal ning juhul, kui seadet ei kasutata pika aja vältel, eemaldage voolujuhe vooluvõrgust.
14. Kõik hooldustööd laske teha selleks kvalifitseeritud inimestel. Seadet on vaja hooldada siis, kui seadmele on tekkinud kahjustusi - näiteks on kahjustunud voolukaabel või pistik või seadmesse on sattunud vett või niiskust või väikesed esemeid, kui seade on maha kukkunud või ei tööta nii nagu vaja.
15. Patareide kasutamine. **ETTEVAATUST:** patareide lekkimise vältimiseks, mis võib kaasa tuua vigastusi inimestele või kahjustusi seadmele, järgige järgmisi nõuandeid:
- Paigaldage patareid õigesti, + ja - polaarused nii, nagu näidatud seadmepildil.
 - Ärge kasutage korraka vanu ja uusi patareid ega eri tüüpi patareid.
 - Eemaldage patareid, kui teil ei ole plaanis seadet pikemat aega kasutada.
16. Seadmele ei tohi pritsida ega tilgutada vett.
17. Ärge asetage seadmele ohtlike esemeid (veega täidetud esemeid, põlevaid küünlaid jm).
18. See seade võib sisaldada tinast ning elavhõbedast osi. Nende materjalide hävitamisel tuleb järgida keskkonnamääruste nõudeid. Hävitamise ning taaskasutamise osas lugege kohalike regulatsioonide või võtke ühendust Elektroonikatööstuse Liiduga (Electronic Industries Alliance), www.eiaa.org.

Voolujuhtme ühendamine

Voolujuhtmes on erinevad kaablid tähistatud järgnevate värvidega: sinine = neutraalne (N), pruun = vool (L).

Need värvid ei pruugi langeda kokku teie kontaktis olevate märgistustega. Palun toimige järgnevalt:

- Ühendage sinine kaabel terminali tähistusega N või märgistatud mustaga.
- Ühendage pruun kaabel terminali tähistusega L või märgistatud punasega.
- Ärge ühendage kumbagi kaablit maanduspessa tähistusega E (või e) või märgistatud rohelisega (või rohelise ja kollasega). Enne kontakti kaane

kinnitamist veenduge, et juhtme ots katab kaableid ning tinakontakte (mitte ainult traate).

Voolukontakt

Selle seadme komplekti kuulub 13 amprilise pistik. Kaitsmete vahetamiseks selles pistikus toimige järgnevalt:

1. Eemaldage kate ning korgid.
2. Paigaldage uus kork, jälgige, et selle tüüp oleks BS13625 Amp, A.S.T.A. või BSI poolt kinnitatud kork.

3. Asetage kate tagasi oma kohale.

Kui voolupistik sisaldab kõrke, siis peab selle väärtus olema 5 Amp. Kui kasutatakse ilma kaitsmeta pistikut, siis peab selle jaotuskilp olema mitte suurema väärtusega kui 5 Amp.

Kahjustatud pistik tuleb koheselt hävitada, vältimaks võimalikku elektrisokki, mille võib tekitada selle sisestamine elektrikontakti.

! Hoiatus!

- Ärge eemaldage selle süsteemi korpust!
- Ärge kasutage selle seadme osadel määrdeaineid.
- Asetage see helisüsteem tasasele, kõvale ning stabiilsele alusele.
- Ärge asetage seda seadet teiste elektriliste seadmete peale.
- Kasutage seda helisüsteemi ainult tubastes tingimustes. Ärge tilgutage seadmele vett ega asetage sellele veega täidetud esemeid.
- Asetage seade kaugemale kuumusallikatest ning lahtise leegiga esemetest, ärge asetage seadet otsesesse päikesevalgusesse.
- Ärge vaadake kunagi süsteemi sees oleva laserkiire sisse.

... TOOTEINFO

Formaadid, mida ei toetata:

- Tühjad albumid: tühjad albumid on need albumid, kuhu ei ole salvestatud MP3 / WMA faile ja neid ei kuvata.
- Kui failiformaate ei toetata, ei kuvata neid ekraanile. Näiteks ei kuvata ega taasesitata Word dokumente (.doc) või MP3 faile laiendiga .dlf.
- AAC, WAV, PCM helifailid
- DRM kaitstud WMA failid (.wav, .m4a, .m4p, .mp4, .aac)
- WMA faili Lossless formaadis.

Toetatavad MP3 plaadiformaadid

- ISO9660, Joliet
- Pealkirjade koguarv: kuni 512 (sõltub failinime pikkusest)
- Albumite koguarv: kuni 255
- Toetatavad sãmplingusagedused: 32 kHz, 44.1kHz, 48 kHz
- Toetatavad bitimäärad: 32~256 (kbps) ja muutuvad bitimäärad.

RDS programmitüübid

NO TYPE	RDS tüüpi ei ole määratud
NEWS	Uudised
AFFAIRS	Poliitika ja sise poliitika
INFO	Spetsiaalsed infoprogrammid
SPORT	Sport
EDUCATE	Haridus ja koolitused
DRAMA	Raadio kuuldemängud ja kirjandus
CULTURE	Kultuur, religioon, sotsiaalteadus
SCIENCE	Teadus
VARIED	Meelelahutuslikud programmid
POP M	Pop-muusika
ROCK M	Rock-muusika
MOR M	Kerge muusika
LIGHT M	Kerge klassikaline muusika
CLASSICS	Klassikaline muusika
OTHER M	Muusika eriprogrammid
WEATHER	Ilmateade
FINANCE	Finants
CHILDREN	Lastesaated
SOCIAL	Sotsiaalpoliitika
RELIGION	Religioon
PHONE IN	Helistamisliin
TRAVEL	Reisimine
LEISURE	Vaba aeg
JAZZ	Jazz muusika
COUNTRY	Country muusika
NATION M	Rahvuslik muusika
OLDIES	Oldies muusika
FOLK M	Folk muusika
DOCUMENT	Dokumentaal
TEST	Signaali test
ALARM	Signaal

9. TOOTEINFO



Märkus:

- Toote tehnilised andmed võib muutuda ilma etteatamiseta.

Tehnilised andmed

Võimendi

Väljundi võimsus.....2 x 75 W RMS
Sageduse vastuvõtt.....50 – 20000 Hz, ±3dB
Müra tase signaalis.....> 65 dBA
Aux sisend 0,5 V RMS 20 kohm

Plaat

Laseri tüüpPooljuhtlääts
Plaadi diameeter.....12 cm/8 cm
Toetatavad plaaditüübid.....CD-DA, CD-R, CD-RW,
MP3-CD, WMA-CD
Audio DAC24 bitti / 44,1 kHz
Kogu harmooniline moonutus< 1%
Sageduse vastuvõtt50 Hz – 20 Hz (44.1 kHz)
Müra tase signaalis.....> 65 dBA

Raadio (FM)

Lainepikkuste vahemik.....87.5 – 108 MHz
Häälestussamm50 KHz
Tundlikkus
- Mono, 26 dB müra tase signaalis< 22 dBf
- Stereo, 46 dB müra tase signaalis> 43 dBf
Otsingu valikulisus.....> 28dB
Kogu harmooniline moonutus< 3%
Müra tase signaalis.....> 55 dBA

Kõlarid

Kõlarite takistus4 oomi
Kõlarite draiverid5.25"woofer+1" tweeter
Tundlikkus.....> 82 dB/mW

Üldine informatsioon

Vooluvõimsus..... 220 – 230 V/ 50 Hz/60 Hz
Voolutarbivus töötamise ajal.....60 W
Voolutarbivus puhkerežiimis.....< 11 W
Voolutarbivus energiasäästlikus< 1 W
Puhkerežiimis
Heliväljund.....1 Vpp ±0,1 Vpp 3,5 kohm.
Kõrvaklappde võimsus.....2 x 15m W 32 ohm
USB DirectVersioon 2.0
Mõõtmed
- Peaseade (L x K x D)280 x 290 x 130 (mm)
- Kõlar (L x K x D).....185 x 225 x 305 (mm)
Kaal
- Koos pakendiga16 kg
- Peaseade.....5 kg
- Peaseade.....2 x 4,5 kg

Informatsioon taasesitamise kohta USB mäluseadmelt

Sobivad USB mäluseadmed

- USB flash mäluseade (USB 2.0 või USB 1.1)
- USB flash muusikamängija (USB 2.0 või USB 1.1)
- mälukaardid (vajavad mälukaardilugeja olemasolu)

Toetatavad formaadid:

- USB või mälu failiformaadid FAT12, FAT16, FAT32 (sektori suurus: 512 baiti)
- MP3 bitimäär (andmemäär): 32-320 Kbps ja muutuvad bitimäärad
- WMA v9 või varasem
- Kaustade tasemete arv: kuni 8.
- Albumite / kaustade koguarv: kuni 99
- Palade / pealkirjade koguarv: kuni 999
- ID3 märgistus v2.0 või hilisem
- Failinimi: Unicode UTF8 kodeeringus (kuni: 128 baiti)

... OLULINE INFORMATSIOON

Ohutu kuulamine

Kuulake mõõdukal helitugevusel.

- Kõrvaklappide kasutamine liiga suurel helitugevusel võib teie kuulmist rikkuda. Tugevad helid võivad kahjustada kuulmist isegi juhul, kui need kestavad vähem kui minut aega. Tugevamad helid on mõeldud nendele, kelle kuulmine on juba osaliselt kahjustatud.
- Helitugevus võib olla petlik. Teatud aja jooksul te harjute helitugevusega. Seega, helitugevus, mis peale pikemat kuulmist tundub 'normaalne', võib tegelikult olla liiga tugev ning kahjustada teie kuulmist. Kahjustuste vältimiseks reguleerige helitugevus ohutule tasemele enne, kui te helitugevusega harjute, ja ärge seda muutke.

Ohutu helitugevuse valimiseks:

- Kuulake helisid madalal helitugevusel.
- Suurendage aeglaselt helitugevust, kuni kuulete mugavalt ja selgelt, ilma segavate helideta.

Kuulake mõistlikult:

- Pikemaajalisem helide kuulamine isegi ohutul helitugevusel võib samuti põhjustada kuulmishäireid.
- Kasutage oma seadet mõistlikult ja tehke kuulamises pause.

Kõrvaklappide kasutamisel pange tähele:

- Ärge suurendage helitugevust, kui te harjute valitud helitugevusega.
- Ärge suurendage helitugevust nii, et te ei kuuleks, mis toimub teie ümber.
- Ärge kasutage kõrvaklappide ohtlikes olukordades.
- Ärge kasutage kõrvaklappide mootorsõidukit juhtides, rattaga või rulaga sõites. Nii võite põhjustada liiklusohtliku olukorra. Mitmetes riikides on see seadusega keelatud.

Märkus

Kõik sellele seadmele tehtud muudatused ja parandused, mis ei ole heaks kiidetud Philips Consumer Electronics'i poolt võivad tühistada omaniku õiguse seadet kasutada.



See seade vastab Euroopa Ühenduse raadiosagedusnõuetele.

See seade vastab järgmiste direktiivide ja juhtnõuetele: 2004/108/EC + 2006/95/EC.

Siin kasutusjuhendis mittekirjeldatud toimingute või muudatuste tegemine võib kaasa tuua ohtliku kiirguse või mõne muu tervisele ohtliku protsessi.

Vanade seadmete ja kasutatud patareide hävitamine

Informatsioon vanade seadmete ning kasutatud patareide kogumise ja hävitamise kohta



Pb, Hg, Cd

Antud tähised seadmel, pakendil ning lisatud dokumentidel tähistavad, et seadet ja patareisid ei tohi hävitada hariliku majapidamisprügi hulgas. Pakkematerjalide, vanade patareide ning seadmete hävitamisel järgige palun kohalikke eeskirju ja viige need vastavatesse kogumispunktidesse (vastavuses direktiividega 2002/96/EC ja 2006/66/EC).

Korrektne seadmete hävitamine aitab vältida kahju keskkonnale ja inimtervisele.

Lisainformatsiooni saamiseks vanade seadmete ja patareide kogumise ja taaskasutuse kohta on teil võimalik saada kohalikust omavalitsusest, prügivedaja käest või kohast, kust te selle seadme ostsite.

Palun tutvuge kohalike nõuete ja võimalustega vanade elektri- ja elektroonikaseadmete ümbertöötlemise kohta.



Windows Media ja Windows logo on kaubamärgid või registreeritud kaubamärgid, mille omanikuks USA-s ja / või muudes riikides on Microsoft Corporation.

Taimeri seadistamine

1. Veenduge, et kellaag oleks õigesti seadistatud.
 2. Vajutage ja hoidke puhkerežiimis all klahvi **TIMER**.
↳ Ekraanile kuvatakse tunninäit, miks hakkab vilkuma.
 3. Tunninäidu seadistamiseks kasutage klahve + **VOL -**.
↳ Ekraanile kuvatakse minutinäit, miks hakkab vilkuma.
 4. Minutinäidu seadistamiseks kasutage klahve + **VOL -**.
 5. Kinnitamiseks vajutage klahvile **TIMER**.
 6. Taimeri sisse lülitamiseks vajutage klahvile + **VOL -**, et valida **[ON]** (sees).
↳ Ekraanile kuvatakse kellaaja ikoon.
↳ Helisüsteem lülitatakse õigel ajal sisse ning mängima hakkab viimati valitud heliallikas.
- Taimeri välja lülitamiseks valige punktis 6 **[OFF]** (väljas).

Unetaimeri seadistamine

1. kui helisüsteem on sisse lülitatud, vajutage korduvalt klahvile **SLEEP** ja valige soovitud ajaintervall (minutites).
↳ Helisüsteem lülitatakse automaatselt välja peale määratud ajaintervalli möödumist.

Liseseadmete ühendamine

! Ettevaatust!

- Enne liseseadmete ühendamist veenduge, et olete helisüsteemi vooluadapteri vooluvõrgust eemaldanud.

≡ Märkus:

- Kui liseseadmel on ainult mono-helikaabel, ühendage see helisüsteemi vaskpoolsesse helipessa. Te võite ühendamisel kasutada ka "ühest kaheks" kaablit.

Heli kuulamine liseseadmete kõlarite kaudu

Selle heliseadme heli on võimalik kuulata ühendatud liseseadmete kõlarite kaudu.

1. Ühendage heliväljundi pesad selle helisüsteemi **AUDIO OUT (L/R)** pesadega.

Liseseadmete heli kuulamine

Teil on võimalik kasutada selle helisüsteemi kõlareid teistelt seadmetelt heli kuulamiseks.

1. Ühendage heliväljundi pesad selle helisüsteemi **AUX IN (L/R)** pesadega.

RDS informatsiooni kuvamine

RDS (raadio andmesüsteem) on teenus, mis võimaldab FM raadiojaamadel kuvada lisainformatsiooni. Kui te häälestate RDS informatsiooni edastava raadiojaama, kuvatakse ekraanile RDS ikoon ning raadiojaama nimi.

Automaatse programmeerimise käigus salvestatakse esmalt RDS raadiojaamad.

1. Valige RDS raadiojaam.
2. Vajutage korduvalt klahvile **RDS**, et sirvida järgnevat RDS informatsiooni (kui see on saadaval):
 - ↳ Raadiojaama nimetus.
 - ↳ Programmitüüp, kuvatakse näiteks: [NEWS] (uudised), [SPORT] (sport), [POP M] (pop-muusika) jm.
 - ↳ Raadio tekstiteated
 - ↳ Sagedus.



Märkus:

- RDS programmitüüpide detailne kirjeldus on toodud leheküljel 23 ("RDS programmitüübid").

RDS kellaaja seadistamine

Koos RDS signaalidega edastatakse mõnikord ka kellaaja signaali ning teil on võimalik seadistada oma helisüsteemi kell seda infot järgima.

1. Valige RDS raadiojaam, mis edastab ka kellaaja signaale.
 - ↳ Helisüsteem tuvastab RDS kellaaja signaali ning muudab automaatselt kellaaja vastavaks.



Märkus:

- RDS signaaliga edastatud kellaaja täpsus sõltub seda edastavast raadiojaamast.

Õnnitleme teid oma uue seadme ostu puhul ning tervitame Philipsi kasutajate hulka. Philipsi kasutajate kasutamiseks soovime teil oma seadme registreerida internetiaadressil www.Philips.com/welcome.

Sissejuhatus

Selle helisüsteemi abil on teil võimalik nautida muusikat, mis on salvestatud heliplaatidele ning USB mälu-seadmele, ning kuulata raadiot.

See helisüsteem pakub teile paljusid erinevaid heliefekte ning seadeid, mille abil helikvaliteeti parandada: digitaalne helikontrolli funktsioon (DSC), dünaamiline bassihelide võimendamine (DBB) ning bassi- ja sopranhelide võimendamine (valjus).

See helisüsteem toetab järgmiste failitüüpide taasesitamist:



Premium Hi-Fi lambid teie süsteemi sees

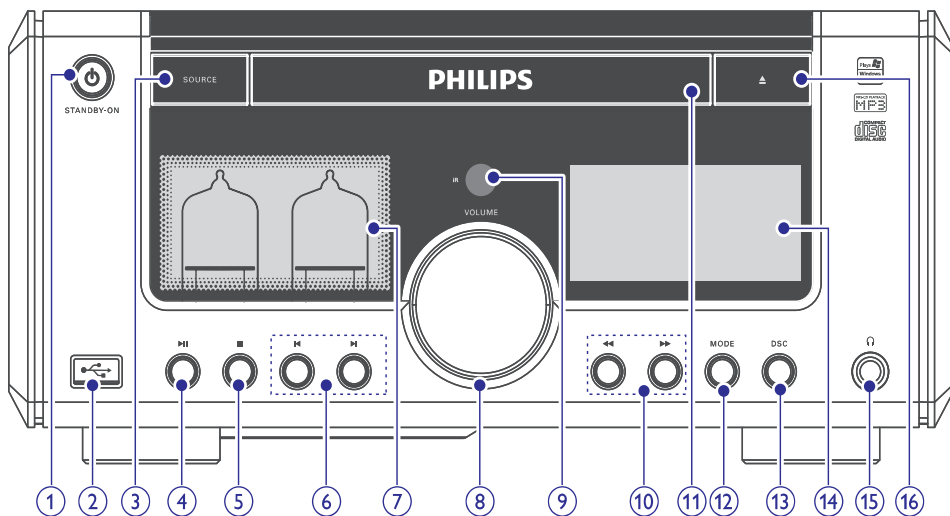
Sisseehitatud Hi-Fi helilampidega võimaldab see süsteem teil nautida kõrgekvaliteetset heli, mida olete harilikult harjunud kuulama audiofiilide helisüsteemides. Nende helilampide analoogrežiim tagab meeldiva heli inimese mitte-lineaarse kuulamise jaoks. Nendest helilampidest pärit heli on madala moonutusega ning puhas ning sarnaneb reaalsele live-helile.

Osad kasti sees

Veenduge, et kõik komplekti kuuluvad tarvikud oleksid teie seadme kasti olemas.

- peaseade
- lame kontrollkaabel
- kõlarid x 2
- kõlarite kaablid x 2
- kaugjuhtimispult ning 2 AAA patareid
- FM traatantenn

Ülevaade peaseadmest



1. STAND BY-ON

helisüsteemi sisse, puhkerežiimi ning energiasäästlikku Eco Power puhkerežiimi lülitamine.

2.

- pesa USB salvestusseadme ühendamiseks.

3. SOURCE

- soovitud heliallika valimine: CD/MP3, USB, AUX või TUNER (FM).

4.

- taasesitamise alustamine või katkestamine.

5.

- taasesitamise lõpetamine või programmeeringu kustutamine.

6.

- eelmise / järgmise pala valimine.
- eelseadistatud raadiojaama valimine.

7. Vaakumlamp

8. VOLUME

- helitugevuse reguleerimine.
- kellaaja muutmine.

9. Infrapunasensor

10.

- otsing edasi- või tagasisuunas pala või plaadi piires.
- raadiojaama häälestamine.

11. Plaadiliugur

- liugur CD / MP3 plaadi sisestamiseks.

12. MODE

- kordus- või segamiesitusrežiimi valimine.

13. DSC

- eelseadistatud heliefekti valimine: ROCK, JAZZ, POP, CLASSIC või FLAT.

14. Ekraan

- seadme toimingute ja staatuse kuvamine.

15.

- kõrvaklappide ühendamine.

16.

- plaadiliuguri avamine või sulgemine.

7. FM RAADIOJAAMADE HÄÄLESTAMINE

1. Veenduge, et FM antenn oleks süsteemi ühendatud ning võimalikult pikaks tõmmatud.
2. Vajutage klahvile **FM**.
3. Vajutage ja hoidke all klahvi .
4. Kui ekraanile kuvatakse kirje **[SEARCH]** (otsing), vabastage klahv.
 - ↳ FM tuuner otsib automaatselt tugeva signaaliga kanali.
5. Muude raadiojaamade häälestamiseks korrake punktides 3-4 kirjeldatud tegevusi.

Nõrga signaaliga raadiojaama häälestamiseks:

Vajutage korduvalt klahvidele , kuni leiate parima signaali.

Automaatne raadiojaamade häälestamine

Märkus:

- Programmeerida on võimalik kuni 20 raadiojaama.

1. Valige klahvide abil häälestatava raadiojaama järjekorranumber.
2. Vajutage ja hoidke 2 sekundi jooksul all klahve , et automaatne häälestamine sisse lülitada.
 - ↳ Ekraanile kuvatakse kirje **[AUTO]** (automaatne).
 - ↳ Häälestatakse kõik kuuldelolevad raadiojaamad vastavalt signaali tugevusele.
 - ↳ Mängima hakkab viimati häälestatud raadiojaam.

Raadiojaamade käsitsi häälestamine

Märkus:

- Programmeerida on võimalik kuni 20 raadiojaama.

1. Häälestage soovitud raadiojaam.
2. Programmeerimise alustamiseks vajutage klahvile **PROGRAM**.
3. Määrake klahvide abil raadiojaamale soovitud järjekorranumber, seejärel vajutage kinnitamiseks klahvile **PROGRAM**.
 - ↳ Ekraanile kuvatakse salvestatud raadiojaama järjekorranumber ja sagedus.
4. Muude raadiojaamade salvestamiseks korrake ülalpool kirjeldatud tegevusi.

Märkus:

- Salvestatud raadiojaama kustutamiseks salvestage selle asemel mõni muu raadiojaam.

Eelhäälestatud raadiojaama valimine

1. Valige klahvide abil soovitud järjekorranumber.

Kasulikud nipid:

- Teil on võimalik sisestada ka soovitud raadiojaama järjekorranumber numbriklahvide abil.
- 2- ja 3-kohaliste arvude sisestamiseks vajutage klahvile **SHIFT**, seejärel sisestage järgmine number.

6. HELITUGEVUSE NING -FUNKTSIOONIDE REGULEERIMINE



Märkus:

- Samal ajal ei ole võimalik kasutada funktsioone: DSC, DBB ja valjus.

Helitugevuse reguleerimine

- Helitugevuse suurendamiseks / vähendamiseks taasesitamise ajal kasutage klahve **VOL + / -**.

Eelseadistatud heliefekti valimine

- Vajutage taasesitamise ajal korduvalt klahvile DSC ning valige järgmiste võimaluste vahel:
 - [ROCK]** (rock)
 - [JAZZ]** (jazz)
 - [POP]** (pop)
 - [CLASSIC]** (klassika)
 - [FLAT]** (lame heli).

Bassihelide rikastamine

- Bassihelide rikastamiseks ja selle funktsiooni välja lülitamiseks taasesitamise ajal vajutage klahvile **BASS**.

Sopranhelide rikastamine

- Sopranhelide rikastamiseks ja selle funktsiooni välja lülitamiseks taasesitamise ajal vajutage klahvile **TREBLE**.

Automaatse valjuse kontrolli seadistamine

Valjuse funktsioon võimaldab süsteemil automaatselt suurendada bassi- ja sopranhelide osakaalu, kui muusikat mängitakse vaikselt helitugevusel.

- Automaatse valjuse kontrolli sisse / välja lülitamiseks vajutage taasesitamise ajal klahvile **LOUDNESS**.

Heli vaigistamine

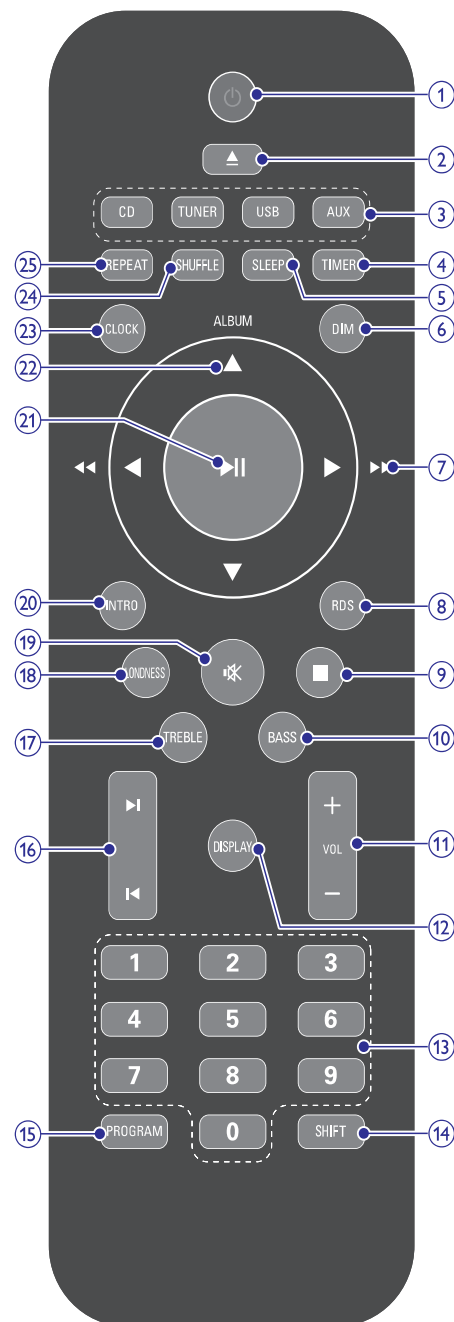
- Heli vaigistamiseks / taastamiseks vajutage taasesitamise ajal klahvile **MUTE**.

Kõrvaklappide kasutamine

- Ühendage helisüsteemi kõrvaklappide pesasse kõrvaklapid.

... TEIE MIKRO HI-FI SÜSTEEM

Ülevaade kaugjuhtimispuldist



- helisüsteemi sisse, puhkerežiimi ning energiasäästlikku Eco Power puhkerežiimi lülitamine.
- Plaadiülgur avamine või sulgemine.
- Allika valiku klahvid (CD, USB, FM, AUX)**
 - soovitud heliallika valimine: CD/MP3, USB, AUX või TUNER (FM).
- TIMER**
 - äratustaimeri seadistamine.
- SLEEP**
 - unetaimeri seadistamine.
- DIM**
 - ekraani ereduse reguleerimine.
- otsing edasi- või tagasisuunas pala või plaadi piires.
 - raadiojaama häälestamine.
- RDS**
 - kuvatakse saadavalolev RDS (Radio Data System) informatsioon FM raadio kohta.
- taasesitamise lõpetamine või programmeeringu kustutamine.
- BASS**
 - bassihelide reguleerimine käsitsi.
- VOL +/-**
 - helitugevuse reguleerimine.
 - kellaaja muutmise.
- DISPLAY**
 - informatsiooni kuvamise režiimide vahel valimine plaadi või USB seadmet taasesitamise ajal.
- Numbriklahvid**
 - pala järjekorranumbri sisestamine.

... TEIE MIKRO HI-FI SÜSTEEM

14. SHIFT

- 2- või 3-kohalise arvu sisestamine (kasutatakse koos numbriklahvidega).

15. PROGRAM

- palade programmeerimine.
- raadiojaamade häälestamine.

16. ◀ / ▶

- eelmise / järgmise pala valimine.
- eelseadistatud raadiojaama valimine.

17. TREBLE

- sopranhelide reguleerimine käsitsi.

18. LOUDNESS

- automaatse valjuse kontrolli sisse ja välja lülitamine bassi- ja sopranhelide jaoks.

19. 🔇

- heli vaigistamine.

20. INTRO

- kõigi palade sirvimine.

21. ▶||

- Taasesitamise alustamine või katkestamine.

22. ALBUM / ▲ ▼

- eelmise / järgmise albumi valimine.

23. CLOCK

- kellaaja seadistamine.

24. SHUFFLE

- palade taasesitamine suvalises järjekorras.

24. REPEAT

- kordusrežiimi valimine.

... TAASESITAMISE JUHTIMINE

Palade programmeerimine

Korruga on võimalik programmeerida kuni 20 pala.

1. Programmeerimisrežiimi sisenemiseks vajutage klahvile **PROGRAM**.
↳ Ekraanil hakkab vilkuma pala järjekorranumber.
2. Valige ◀ / ▶ klahvide abil soovitud pala järjekorranumber, seejärel vajutage kinnitamiseks klahvile **PROGRAM**.
 - Pala valimiseks MP3 plaadil või USB mäluseadmel valige esmalt soovitud album klahvidega **ALBUM +/-**.
 - Ekraanile kuvatakse **[P-X]**. "X" tähistab programmeeringu järgmist järjekorranumbrit.
3. Korrake punktides 2-3 kirjeldatud tegevusi ning programmeerige kõik soovitud palad.
4. Programmeerimise lõpetamiseks vajutage klahvile **PROGRAM**.
↳ Ekraanile kuvatakse tähis **[PROG]** (programm aktiivne).
5. Programmeeritud palade taasesitamiseks vajutage klahvile ▶||.
 - Programmeeringu kustutamiseks vajutage klahvile **PROGRAM**.

Kõikide palade tutvustamine

1. Kõigi palade algusest 10 sekundi mängimiseks vajutage klahvile **INTRO**.
 - Tutvustamise lõpetamiseks vajutage uuesti klahvile **INTRO**.

5. TAASESITAMISE JUHTIMINE

Pala valimine

CD plaatide puhul:

1. Soovitud pala valimiseks kasutage klahve ◀ / ▶.
 - Teil on võimalik sisestada soovitud pala järjekorranumber numbriklahvide abil.



Kasulikud nipid:

- 2- ja 3-kohaliste arvude sisestamiseks vajutage klahvile SHIFT, seejärel sisestage järgmine number.

MP3 plaatide ja USB mäluseadmete puhul:

1. Soovitud albumi või kausta valimiseks kasutage klahve **ALBUM +/-**.
2. Soovitud pala või faili valimiseks kasutage klahve ◀ / ▶.

Taasesitamise katkestamine / taastamine

1. Taasesitamise katkestamiseks / taastamiseks kasutage taasesitamise ajal klahvile ▶||.

Otsing pala piires

1. Vajutage taasesitamise ajal klahvile ◀◀ / ▶▶ ning hoidke all.
2. Normaalse taasesituse jätkumiseks vabastage klahv.

Informatsiooni kuvamine taasesitamise ajal

CD plaatide puhul:

1. Vajutage korduvalt klahvile **DISPLAY**, et ekraanile kuvada järgnev informatsioon:
 - ↳ Pala järjekorranumber ning pala algusest kulunud aeg.
 - ↳ Pala järjekorranumber ning pala lõpuni jäänud aeg.
 - ↳ Pala järjekorranumber ning plaadi lõpuni jäänud aeg.

MP3 plaatide puhul:

1. Vajutage klahvile **DISPLAY**, kuvada ID märgise informatsioon (kui see on olemas).

Taasesitamise kordamine

1. Vajutage taasesitamise ajal korduvalt klahvile **REPEAT/ST.** ning valige:
 - ↳ **[REPEAT]** (kordamine): valitud pala kordamine.
 - ↳ **[REPEAT ALL]** (kõige kordamine): kõigi palade kordamine.
 - ↳ **[REPEAT]** (kordamine) ja **[ALB]** (album) (ainult MP3 plaatide ja USB mäluseadmete puhul): valitud albumi kordamine.
2. Harilikku taasesitamise jätkamiseks vajutage klahvile **REPEAT/ST.**, kuni valitud funktsiooni tähist enam ei kuvata ekraanile.

Taasesitamise juhujärjestuses

1. Vajutage klahvile **SHUFFLE**.
 - ↳ Kõiki salvestatud palasid esitatakse suvalises järjekorras.
2. Harilikku taasesitamise jätkamiseks vajutage uuesti klahvile **SHUFFLE**.



Kasulikud nipid:

- Kordus- ja juhuesitusfunktsioone ei ole võimalik valida samaaegselt.

3. ALUSTAMINE



Ettevaatust!

- Lubatud on ainult selles kasutusjuhendis kirjeldatud toimingud!

Kui te võtate Philipiga ühendust, küsitakse teil mudeli ning seerianumbrit. Need kaks numbrit on toodud süsteemi tagaküljel või põhja all.

Kirjutage need numbrid siia:

Mudeli number: _____

Seerianumber: _____

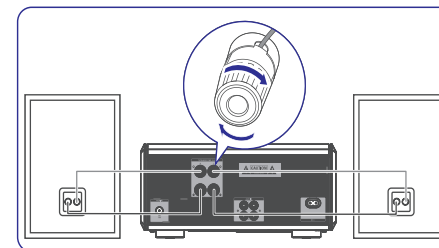
Kõlarite ühendamine



Märkus

- Sisestage kõlarikaablite kooritud otsad täielikult pesadesse.
- Parima helikvaliteedi saavutamiseks kasutage ainult komplektikuuluvaid kõlareid.
- Parima helikvaliteedi saavutamiseks kasutage kõlareid, mille takistus on sama või kõrgem kompleksisolevate kõlarite omast. Lugege lähemalt selle kasutusjuhendi osast "Toote tehnilised andmed".

Peaseadmel

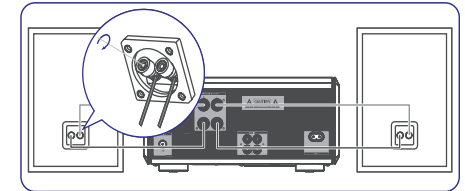


1. Kruvige lahti kõlarite ühendused.
2. Sisestage kõlarikaabli punane ots peaseadme punasesse vasakpoolsesse (+) pesa.
3. Kruvige punane vasakpoolne (+) ühendus tagasi, et kinnitada kaabel.
4. Sisestage kõlarikaabli hõbedane ots peaseadme musta parempoolsesse (-) pesa.
5. Kruvige must parempoolne (-) ühendus tagasi, et kinnitada kaabel.

6. Korrake punktides 2-5 kirjeldatud tegevusi teise kõlarijuhtme ühendamiseks.

Kõlaritel

1. Kruvige lahti kõlarite ühendused.



2. Leidke vasakpoolse kõlari vasakpoolne ühenduskaabel peaseadmega.
3. Sisestage kõlarikaabli punane ots punasesse (+) pesa.
4. Kruvige punane (+) ühendus tagasi, et kinnitada kaabel.
5. Sisestage kõlarikaabli hõbedane ots musta (-) pesa.
6. Kruvige must (-) ühendus tagasi, et kinnitada kaabel.
7. Korrake punktides 2-6 kirjeldatud tegevusi teise kõlarijuhtme ühendamiseks.

FM antenni ühendamine



Kasulikud nipid:

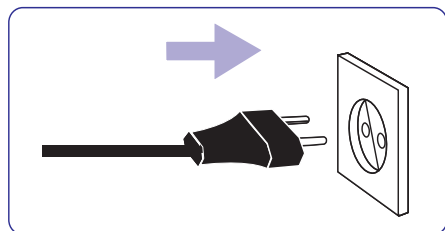
- Parima helivastuvõtu saavutamiseks tõmmake antenn sirgeks ning kinnitage seinale.
- Helikvaliteedi parandamiseks ühendage FM ANTENNA pesa väline FM antenn.
- Teie helisüsteem ei ole mõeldud MW raadiojaamade kuulamiseks.

1. Ühendage kompleksisolev FM antenn peaseadme **FM ANTENNA** pesa.

Voolujuhtme ühendamine

! Ettevaatust!

- Toote kahjustamise oht! Veenduge, et teie vooluvõrgu pinge vastaks seadme tagumisele küljele või põhja alla trükitud pingele.
- Elektrišoki oht. Kui te eemaldate kontakti vooluvõrgust, tõmmake pistikut alati kontaktist kinni hoides. Ärge kunagi tõmmake juhtmet.
- Enne vooluadapteri ühendamist veenduge, et kõik muud ühendused oleks tehtud.



1. Ühendage voolujuhe seinakontakti.

Kaugjuhtimispuldi ettevalmistamine

! Ettevaatust!

- Plahvatuse oht! Ärge hoidke patareisid soojusallika ega tule läheduses, vältige otsesest päikesevalgust. Ärge visake kasutatud patareisid tulle.

1. Avage patareipesa.
2. Sisestage pessa kaks AAA patareisid vastavalt polaarsustele (+/-).
3. Sulgege patareipesa.

☰ Märkus

- Enne funktsiooniklahvidele vajutamist valige kaugjuhtimispuldil allikas, mida soovite juhtida.
- Kui te ei plaani kaugjuhtimispulti pikema aja jooksul kasutada, eemaldage patarei.

Kellaaja seadistamine

1. Kellaaja seadistamise režiimi sisenemiseks vajutage ja hoidke puhkerežiimis all klahvi **CLOCK**.
 - ↳ Ekraanile kuvatakse tunninäidu numbrid. Need hakkavad vilkuma.
 - ↳ Kui tunninäitu ei kuvata, vajutage klahvile ning hoidke seda all 2 sekundi jooksul, et siseneda puhkerežiimi. Seejärel korrake punktis 1 kirjeldatud tegevust.
2. Tunninäidu muutmiseks kasutage klahve **+ VOL -**.
 - ↳ Ekraanile kuvatakse minutinäidu numbrid. Need hakkavad vilkuma.
3. Minutinäidu muutmiseks kasutage klahve **+ VOL -**.
4. Kellaaja seadete kinnitamiseks vajutage klahvile **CLOCK**.

Sisse lülitamine

1. Vajutage klahvile .
 - ↳ Helisüsteem lülitab sisse viimati valitud allika.

Puhkerežiimi lülitamine

1. Helisüsteemi lülitamiseks energiasäästlikku puhkerežiimi vajutage klahvile .
 - ↳ Ekraani taustavalgus kustub.
 - ↳ Süttib sinine energiasäästliku puhkerežiimi märgutuli.

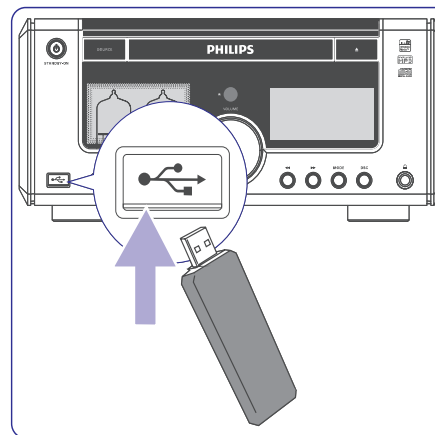
Heliseadme lülitamiseks puhkerežiimi

1. Vajutage ja hoidke energiasäästlikus puhkerežiimis 3 sekundi jooksul all klahvi .
 - ↳ Ekraanile kuvatakse kellaaja näit (kui see on seadistatud).
 - ↳ Sinine energiasäästliku puhkerežiimi märgutuli kustub.

Taasesitamine plaadilt

1. CD plaadi valimiseks heliallikaks vajutage klahvile **CD**.
 2. Vajutage esipaneelil klahvile .
 - ↳ Avaneb plaadiliugur.
 3. Asetage plaadiliugurisse plaat ning vajutage klahvile .
 - ↳ Veenduge, et plaadi kirjadega pool asetseks ülespoole.
 4. Taasesitamine algab peale automaatselt.
- Kui taasesitamine ei alga automaatselt, kasutage klahve / ning valige soovitud pala, seejärel vajutage klahvile .

Taasesitamine USB mäluseadmelt



☰ Märkus:

- Veenduge, et USB mäluseadmele on salvestatud sobivates formaatides muusikat. Sobivatest formaatidest võite lugeda lähemalt lk 22.

1. Tõmmake esipaneelil alla tähistusega kate.
2. Sisestage USB pessa USB mäluseade.
3. USB heliallika valimiseks vajutage klahvile **USB**.
 - ↳ Ekraanile kuvatakse palade koguarv.
4. Soovitud albumi valimiseks kasutage klahve **ALBUM +/-**.
5. Soovitud faili valimiseks kasutage klahve / .
6. Taasesitamise alustamiseks vajutage klahvile .