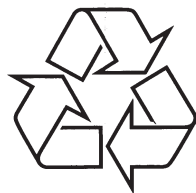


Registreerige oma toode ja saage abi kodulehelt
www.philips.com/welcome

MCM 761



Külastage Philipsit internetis:
<http://www.philips.com>

Eestikeelne kasutusjuhend

1 Oluline	3	7 Heli muutmine	16
Ohutus.....	4	Helitugevuse muutmine.....	16
Märkus	4	Bassihelid ja kõrged toonid	16
2 Teie Mikro Hi-Fi Süsteem.....	5	Heli vaigistamine	16
Sissejuhatus	5	Imeline ruumiline heli	16
Mis kuulub varustusse	5	Kuulamine kõrvaklappidega.....	16
Ülevaade peaseadmest	6	8 USB-le salvestamine.....	17
Ülevaade kaugjuhtimispuhastist.....	8	CD-plaadilt salvestamine USB-le	17
3 Alustamine	10	9 Kassetile salvestamine	18
FM antenni ühendamine	10	10 Teised funktsioonid	19
MW antenni ühendamine.....	10	Alarmi seadistamine	19
Kõlarite ühendamine.....	10	Unetaimeri seadistamine	19
Ühendamine vooluvõrku.....	11	Välise seadme kuulamine	19
Kaugjuhtimispuhasti ettevalmistamine	11	Kustutamine USB seadmelt	19
Raadiojaamade automaatne installeerimine.....	11	Ekraani heleduse muutmine	19
Kellaaja seadistamine	12	Seadme funktsioonide demonstreerimine	19
Sisse lülitamine	12	11 Toote informatsioon	20
4 Taasesitamine	13	Tehnilised andmed.....	20
Plaatide taasesitamine	13	Informatsioon USB taasesitamise kohta.....	21
Taasesitamine USB seadmelt.....	13	Toetatud MP3 plaatide formaadid	21
Kasseti taasesitamine	13	Hooldus	21
5 Plaadi / USB taasesitamise valikud ...	14	12 Probleemide lahendamine	22
Korduv- ja juhuesitus	14		
Lugude programmeerimine	14		
Taasesitamise informatsiooni kuvamine	14		
6 Raadio kuulamine	15		
Raadiojaamade häälestamine	15		
Raadiojaamade automaatne programmeerimine.....	15		
Raadiojaamade manuaalne programmeerimine.....	15		
Eelnevalt salvestatud raadiojaama valimine	15		
FM raadiojaamad RDS funktsiooniga	15		

12. PROBLEEMIDE LAHENDAMINE

! Hoiatus

- Ärge kunagi eemaldage seaduse kesta.

Mitte ühelgi tingimusel ei tohi Te üritada seadet iseseisvalt parandada, kuna see katkestab garantii. Vea tekkimisel vaadake üle allpool olevad punktid enne, kui viite seadme parandusse. Kui Te ei ole võimeline lahendama tekkinud probleemi neid vihjeid järgides, vaadake Philipsi veebilehte (www.philips.com/support). Kui Te võtate Philipsiga ühendust, veenduge, et Teie seade on lähedal ja et Te teate seadme mudeli ja seerianumbrit.

Puudub vool

- Veenduge, et seadme AC voolujuhe on korralikult ühendatud vooluringiga.
- Veenduge, et vooluringis on elekter olemas.
- Voolu säästmise eesmärgil lülitub seade automaatselt puhkerežiimi, kui 15 minuti jooksul peale taasesitamist ei tehta enam ühtegi toimingut.

Puudub heli või moonutatud heli

- Reguleerige helitugevust
- Kontrollige, et kõlarid oleksid ühendatud korralikult.
- Veenduge, et kõlarijuhtmed on klambritega kinnitatud.

Parapoolne ja vasakpoolne heliväljund on omavahel vahetunud

- Kontrollige kõlarite ühendusi ja asukohta.

Seade ei reageeri

- Eemaldage voolujuhe seinast ja ühendage see uuesti. Lülitage seade seejärel uuesti sisse.

Kaugjuhtimispuul ei tööta

- Valige enne vajutust funktsiooninupule peaseadme asemel õige allikas.
- Vähendage vahemaad kaugjuhtimispuuldi ja seadme vahel.
- Kontrollige, et patareid on sisestatud õiget polaarsuste kohaselt (märked + / -).
- Asendage patareid uutega.
- Suunake kaugjuhtimispuuldi seadme kaugsensorile.

Plaati ei tuvastata

- Sisestage plaadiliugurisse plaat.
- Veenduge, et plaat oleks sisestatud taasesitatava küljega allapoole.
- Oodake, kuni läätsele kondenseerunud aurustub niiskus.
- Asendage või puhastage plaat.
- Kasutage korralikult lõpetatud ja vormindatud plaati.

Mõnda faili USB seadmelt pole võimalik kuvada

- USB seadmelt olevate kaustade või failide number on kindla limiidi ületanud. See nähtus ei ole viga.
- Nende failide formaate ei toetata.

USB seadet ei toetata

- See USB seade ei ühildu seadmega. Proovige mõnda teist seadet.

Raadiovastuvõtt on halb

- Liigutage seade televiisorist ning videomakist kaugemale.
- Tõmmake antenn täielikult välja või ühendage väline antenn, et saavutada parem vastuvõtt.

Kellaaja/taimer seaded on kustutatud

- Voolujuhe on seinast eemaldatud või on toimunud elektrikatkestus.
- Seadistage kellaage / taimer uuesti.

Taimer ei tööta

- Seadistage kellaage õigesti.
- Lülitage taimer sisse.

1. OLULINE

Ohutus

1. Lugege neid juhendeid.
2. Hoidke need juhendid alles.
3. Pöörake tähelepanu kõikidele hoiatustele.
4. Järgige kõiki juhendeid.
5. Ärge kasutage seadmeid vee lähedal.
6. Puhastage seadmeid ainult pehme riidetükiga.
7. Ärge blokeerige ventilatsiooniaspekte. Paigaldage seadmed tootja juhendite järgi.
8. Ärge paigutage seadmeid soojusallikate (radiaator, pühur, ahi) või teiste seadmete (kaasa arvatud võimendid) lähedale, mis tekitavad soojust.
9. Kaitske voolujuhet peale astumise eest ning ärge tõmmake seda kohast, kust juhe tuleb seadmest välja.
10. Kasutage ainult tootja poolt tehtud lisavarustust.
11. Kasutage ainult tootja poolt tehtud või varustuses olevat käru, alust, statiivi, klambrit või plaati. Olge ettevaatlik kui liigutate seadmeid, et vältida vigastusi.



12. Tõmmake voolujuhe stepslist välja kui on äikesetorm või seadmeid ei kasutata pikema perioodi jooksul.
13. Jätke parandustööd sellel alal kvalifitseeritud tehnikutele. Parandamist on vaja siis, kui seadmeid on kuidagi kahjustatud, voolujuhe on kahjustatud, seadmetele on vett peale läinud või mõni objekt peale kukkunud, seadmed on sattunud vihma või niiskuse kätte, seadmed ei funktsioneerinud normaalselt, või seadmed on maha kukkunud.
14. Patareide kasutamise HOIATUS - Selleks, et vältida patareide lekkimist, mis võib

põhjustada vigastusi inimestele, kahjustada vara või kahjustada seadet:

- Sisestage patareid õigesti, + ja - nagu märgitus seadmesse.
- Ärge kasutage erinevaid patareid koos (vana ja uus või süsi ja alkaline, jne.)
- Eemaldage patareid seadmest, kui seda ei kasutata pikema aja jooksul.

15. Ärge jätke seadmeid vihma või niiskuse kätte.
16. Ärge asetage seadmele ohuallikaid (nt. vedelikuga täidetud objektid, süüdatud küünlad).
17. See seade võib sisaldada pliidi ja elavhõbedat. Nende ainete hävitamine peab toimuma vastavalt regulatsioonidele. Lisainformatsiooni saamiseks hävitamise või ümbertöötlemise kohta, kontakteeruge oma kohaliku omavalitsusega või Elektroonilise Tööstuse Liiduga: www.eiae.org.
18. Kohtades, kus seadme lahti ühendamiseks on kasutatud voolujuhet või ühendajat, on lahti ühendatud seadet võimalik edasi kasutada.

! Hoiatus

- Ärge kunagi eemaldage seadme kesta.
- Ärge kunagi määrige ühtegi seadme osa.
- Ärge kunagi asetage seadet teiste elektriliste seadmete peale.
- Hoidke seade emal otsesest päikesevalgusest, leekidest ja kuumusest.
- Ärge kunagi vaadake otse seadme laserit.
- Veenduge, et voolujuhtmetele ja pistikutele on kergelt võimalik juurde pääseda, et vajadusel seade vooluvõrgust eemaldada.

Märkus



See toode on vastavuses Euroopa Ühenduse raadiosageduste nõuetega. See toode on vastavuses järgmistele direktiivide ja juhenditega: 2004/108/EC + 2006/95/EC.

Kõik selle seadmega tehtud muudatused ja täiendused, mis ei ole Philips Consumer Lifestyle'i poolt spetsiaalselt lubatud, tühistavad kasutaja volitused kasutada seda seadet.

Ümbertöötlemine



Teie seade koosneb kõrgekvaliteedilistest materjalidest ja osadest, mida on võimalik taaskasutada ja ümber töödelda.

See mahatõmmatud prügikasti tähis näitab, et seade vastab Euroopa direktiivile 2002/96/EC.



Teie toode sisaldab patareisid, mis on vastavuses Euroopa Direktiiviga 2006/66/EC ning neid ei tohi hävitada tavalise majapidamisprügi hulgas.

Kui Te näete mahatõmmatud prügikasti märki koos keemilise sümboliga "Pb", tähendab see, et patareid on vastavuses direktiivide nõuetega.

Palun tutvuge kohalike nõuetega patareide kogumise kohta. Korrektne patareide hävitamine aitab vältida kahju keskkonnale ja inimtervisele.



Informatsioon keskkonna kohta

Selle seadme puhul ei ole kasutatud üleliigset pakkematerjali. Pakendit on lihtne eraldada kolmeks erinevaks materjaliks: kartong (karp), polüstüreenplast (puhver), polüetüleen (kotike, kaitsev vahtplast).

Teie süsteem sisaldab materjale, mida on võimalik ümber töödelda ja korduvalt kasutada, kui seade on lahti võetud selleks litsentseeritud ettevõttes. Pakkematerjalide, vanade patareide ning seadmete hävitamisel järgige palun kohalikke eeskirju.



Windows Media ja Windowsi logo on Microsoft Corporationi kaubamärgid või registreeritud kaubamärgid Ameerika Ühendriikides ja/või teistes riikides.

See seade sisaldab järgmist märgistust:



Informatsioon USB taasesitamise kohta

Ühilduvad USB seadmed:

- USB mälupealk (USB 2.0 või USB 1.1)
- USB mängijad (USB 2.0 või USB 1.1)
- mälukaardid (vajavad lisa kaardilugejat, mis töötab selle seadmega)

Toetatud formaadid:

- USB või mälufaili formaat FAT12, FAT16, FAT32 (sektori suurus: 512 baiti)
- MP3 bitimäär (andmemäär): 32-320 Kbps ja varieeruv bitimäär
- WMA v9 või vanem
- Juurkaustadena kuni 8 taset
- Albumite/kaustade arv: maksimaalselt 99
- Lugude/pealkirjade arv: maksimaalselt 999
- ID3 tag v2.0 või hilisem
- Faili nimi Unicode UTF8 (maksimaalne pikkus: 128 baiti)

Formaadid, mida ei toetata:

- Tühjad albumid: tühi album on album, mis ei sisalda MP3/WMA faili ja seda ei kuvata.
- Mitte toetatud failiformaadid jäetakse vahele. Näiteks Wordi dokumente (.doc) või MP3 faile, mille laiend on .dlf, ignoreeritakse ja neid ei taasesitata.
- AAC, WAV, PCM helifailid
- DRM kaitsega WMA failid (.wav, .m4a, .m4p, .mp4, .aac)
- WMA failid Lossless formaadis

Toetatud MP3 plaatide formaadid

- ISO9660, Joliet
- Maksimaalne pealkirjade arv: 999 (olenevalt faili nime pikkusest)
- Maksimaalne albumite arv: 99
- Toetatud valimimäära sagedused: 32 kHz, 44.1 kHz, 48 kHz
- Toetatud bitimäärad: 32~256 (kbps), varieeruv bitimäär
- ID4 tag v2.0 või hilisem
- Juurkaustadena kuni 8 taset

Hooldus

Seadme hooldus

- Kasutage õrnoaimelist puhastusvahendit ning pehmet puhastuslappi. Ärge kasutage lahuseid, mis sisaldavad alkoholi, piiritust, ammoniaaki või söövitavaid aineid.

Plaatide hooldus

- Kui plaat on muutunud mustaks, puhastage seda puhastuslapiga. Pühkige plaati suunaga keskest väljapoole, ainult ühes suunas.



- Ärge kasutage lahuseid nagu benseen, vedeldaja, jaemüügis olevad puhastusvedelikud ning antistaatilised pihustid, mis on mõeldud sarnastele esemetele.

Plaadimängija lätse puhastamine

- Pärast pikaajalist kasutamist võib plaadimängija lätsele koguneda tolm ja muud mustust. Kvaliteetse taasesituse tagamiseks puhastage lätse Philipsi või mõne muu CD lätsepuhastajaga. Järgige puhastaja etiketil toodud instruktsioone.

11. TOOTE INFORMATSIOON



Märkus

- Toote informatsioon võib ilma ette teatamata muutuda.

Tehnilised andmed

Võimendi

Väljundi võimsus2X75W RMS
Sageduse vastuvõtt60 – 16000 Hz
Müra tase signaalis>67dB A (IEC)
Aux sisend1500mV/2000mV

CD-mängija

Laseri tüüppooljuht
Plaadi diameeter12cm/8cm
Toetatud plaadidCD-DA, CD-R, CD-RW,
MP3-CD, WMA-CD
Audio DAC24bitti / 44.1kHz
Kogu harmooniline moonutus<1.5%
Sageduse vastuvõtt20Hz – 20kHz (44.1kHz)
Müra tase signaalis>76dBA

Raadio vastuvõtt

Lainepikkuste vahemikFM: 87.5 – 108MHz
MW: 531 – 1602kHz
Lainepikkuste võrgustik50KHz (FM); 9KHz (MW)
Salvestatavate jaamade arv40 (FM + MW)
FM75 ohm juhe
MWraamantenn

Kõlarid

Kõlarite takistus4 omi
Wooferi1 x 5.25"
Tweeterribbon tweeter
Mõõtmed (l x k x s)175 x 252 x 196mm
Kaal2.97 kg üks

Üldine informatsioon

Vooluvõimsus220 – 240V, 50Hz
Voolutarbivus töö ajal55W
Voolutarbivus puhkerežiimis<15W
Voolutarbivus Eco puhkerežiimis<1W
USB DirectVersioon 2.0/1.1
Mõõtmed
- Põhiseade (l x k x s)179 x 252 x 340 mm
Kaal (ilma kõlariteta)3.42kg

2. TEIE MIKRO HI-FI SÜSTEEM

Õnnetleme Teid ostu puhul ning tere tulemast Philipsisse!

Et täielikult osa saada Philipsi poolt pakutavatest võimalustest, siis registreerige oma toode aadressil www.philips.com/welcome.

Sissejuhatus

Selle seadmega saate nautida muusikat plaatidelt, kassetidelt, USB seadmetelt, välistelt seadmetelt või raadiojaamadest.

Kui Te taasesitate kassetti, saate kasseti pooli lihtsalt vahetada. Te ei pea kasseti pooli käsitsi vahetama.

Seade võimaldab heli rikastamiseks mitmeid heliefekte:

- Bass
- Kõrged toonid
- Imeline ruumiline heli (INC. SURR)

See seade toetab järgmisi meediaformate:

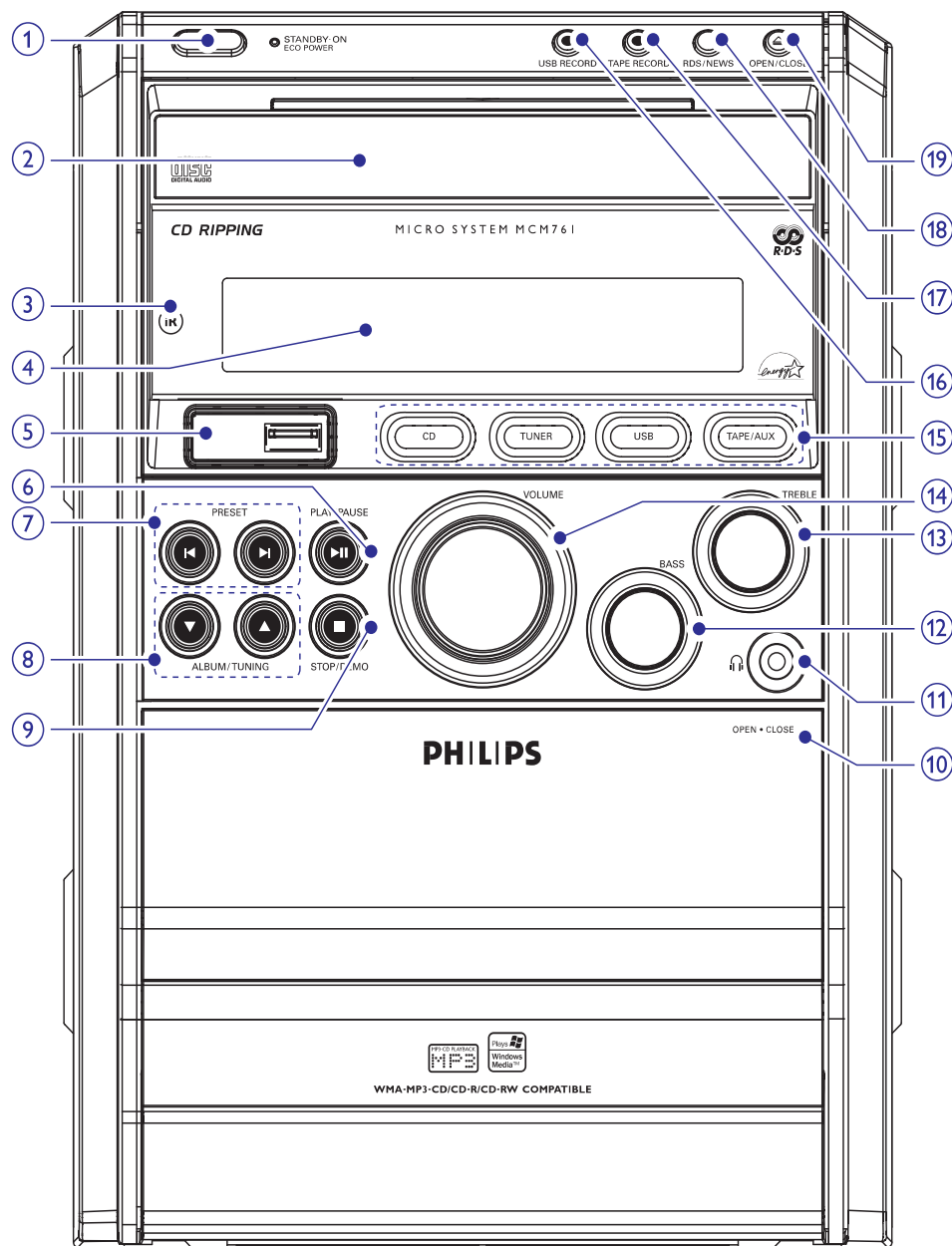


Mis kuulub varustusse?

Kontrollige üle ja tuvastage, kas varustusega on kaasas järgmised asjad:

- Peaseade x 1
- Kõlarikastid x 2
- AC voolujuhe x 1
- Kaugjuhtimispuhast kahe AA patareiga
- FM juheantenn x 1
- MW antenn x 1
- Kiire alustamise juht (Quick start guide)
- Kasutusjuhend

Ülevaade peaseadmest



Äratustaimer seadistamine

Seda seadet saab kasutada äratuskellana. Plaat, raadio, USB seade või kassett aktiveeritakse kindlaks määratud ajal.

1. Veenduge, et olete kellaaja korrektselt määranud.
2. Vajutage klahvile , et lülituda puhkerežiimi.
3. Vajutage ja hoidke rohkem kui kaks sekundit all klahvi **SLEEP/TIMER**.
4. Vajutage klahvile **CD**, **TUNER**, **USB** või **TAPE**, et valida allikas.
5. Kasutage klahvi **VOL +/-**, et seadistada tunninäit.
6. Vajutage kinnitamiseks klahvile **▶||**.
7. Kasutage klahvi **VOL +/-**, et seadistada minutinäit.
8. Vajutage kinnitamiseks klahvile **SLEEP/TIMER**.
↳ Taimer on määratud ja aktiveeritud.

Äratustaimer aktiveerimine ja deaktiveerimine

1. Vajutage korduvalt klahvile **TIMER ON/OFF**.
↳ Kui taimer on aktiveeritud, kuvatakse ekraanile .
↳ Kui taimer on deaktiveeritud, kaob ekraanilt.



Nõuanne

- Äratuskella funktsioon ei ole saadaval AUX režiimis.
- Kui allikas on valitud plaat/USB/kassett, aga helifaili või kassetti ei saa taasesitada, aktiveeritakse automaatselt raadio.

Äratustaimer ajutine katkestamine

1. Kui äratussignaal kostub, vajutage klahvile **SNOOZE**.
↳ Alarm lõppeb viieks minutiks.

Unetaimer seadistamine

See seade suudab automaatselt lülituda puhkerežiimi kindlaks määratud ajaperioodi pärast.

1. Kui seade on sisse lülitatud, vajutage korduvalt klahvile **SLEEP/TIMER**, et valida ajaperiood (minutites).

- ↳ Kui unetaimer on aktiveeritud, kuvatakse ekraanile [SLEEP] (unetaimer).

Unetaimeri deaktiveerimiseks

1. Vajutage korduvalt klahvile **SLEEP/TIMER** kuni kuvatakse [OFF] (väljas).
↳ Kui unetaimer on deaktiveeritud, kaob [SLEEP] (unetaimer) ekraanilt.

Välise seadme kuulamine

Teil on võimalik kuulata välist seadet selle Mikro Hi-Fi Süsteemi kaudu.

1. Vajutage klahvile **AUX**, et valida allikas AUX.
2. Ühendage helikaablid (valge/punane pesa, ei kuulu varustusse):
 - seadme taga asuva **AUX IN** pesaga.
 - välise seadme **AUDIO OUT** pesaga.
3. Alustage välise seadme taasesitamist (vaadake seadme kasutusjuhendit).

Kustutamine USB seadmelt

1. Vajutage USB taasesitamise ajal klahvile **◀|** / **▶|**, et valida helifail.
 - Kausta kustutamiseks vajutage stoppositsioonis klahvile **ALBUM** **◀◀** / **▶▶**, et valida kaust.
2. Vajutage klahvile **USB DEL**.
↳ Kuvatakse kinnitusteade.
3. Vajutage teate kuvamise ajal uuesti klahvile **USB DEL**, et kinnitada.

Ekraani heleduse muutmine

1. Vajutage korduvalt klahvile **DIM**, et valida erinevate ekraani heledustasemetete vahel.

Seadme funktsioonide demonstreerimine

1. Vajutage ja hoidke puhkerežiimis all klahvi **STOP/DEMO** , kuni kuvatakse "DEMO ON" (sees).
↳ Seadme funktsioonid ilmuvad ükshaaval ekraanile.
 - Demonstratsiooni välja lülitamiseks vajutage ja hoidke all klahvi **STOP/DEMO** , kuni kuvatakse "DEMO OFF" (väljas).

9. KASSETILE SALVESTAMINE



Märkus

- Kasutage salvestamiseks ainult "Normal" (IEC tüüp I) kassette, mille kaitsvad ribad ei ole katki.

1. Vajutage esipaneelil klahvile **OPEN/CLOSE ▲**, et avada kassetipesa.
2. Sisestage kassett.
3. Valige salvestamiseks õige allikas.
 - Disc (plaat) - Plaadi valimine allikaks. Sisestage plaat. Teil on võimalik valida lugu, millest hakatakse salvestama.
 - USB - USB valimine allikaks- Ühendage USB seade. Teil on võimalik valida helifail, millest hakatakse salvestama.
 - Radio (raadio) - Valige raadiojaam.
 - AUX - Välise seadme valimine allikaks. Ühendage väline seade ja alustage taasesitamist.
4. Vajutage klahvile **TAPE REC**, et alustada salvestamist.
 - ↳ Plaadi/USB puhul algab taasesitamine automaatselt plaadi/USB algusest (või valitud loost/helifailist) ja salvestamine algab.
 - Salvestamise katkestamiseks vajutage klahvile **■**.

... TEIE MIKRO HI-FI SÜSTEEM

1. STANDBY-ON/ECO POWER

- Seadme sisse, puhkerežiimi või Eco puhkerežiimi lülitamine.

2. Plaadisahtel

3. iR

- Kaugjuhtimispuldi sensor.

4. Ekraanipaneel

- Hetkestaatuse kuvamine.

5.

- Pesa USB mälu-seadme jaoks.

6. PLAY/PAUSE

- Plaadi/USB/kasseti taasesitamise alustamine või ajutine peatamine.

7. PRESET

- Eelmise/järgmise loo juurde liikumine.
- Eelnevalt salvestatud raadiojaama valimine.
- Kasseti poole muutmine.

8. ALBUM/TUNING ▲ / ▼

- Eelmise/järgmise albumi juurde liikumine.
- Otsing loo/plaadi/USB/kasseti raames.
- Raadiojaamale häälestumine.

9. STOP/DEMO

- Plaadi/USB/kasseti taasesitamise lõpetamine.
- Plaadi/USB programmi kustutamine.
- Seadme funktsioonide kuvamise sisse või välja lülitamine.

10. OPEN/CLOSE ▲

- Kassetipesa avamine/sulgemine.

11.

- Kõrvaklappide pesa.

12. BASS

- Bassihelide suurendamine/vähendamine.

13. TREBLE

- Kõrgete toonide helitaseme suurendamine/vähendamine.

14. VOLUME

- Helitugevuse muutmine.

15. Allika valimise klahvid

- Allika valimine.

16. USB RECORD

- Plaadilt salvestamine USB seadmele.

17. TAPE RECORD

- Plaadilt/USB seadmelt/raadiost/väliselt seadmelt salvestamine kassetile.

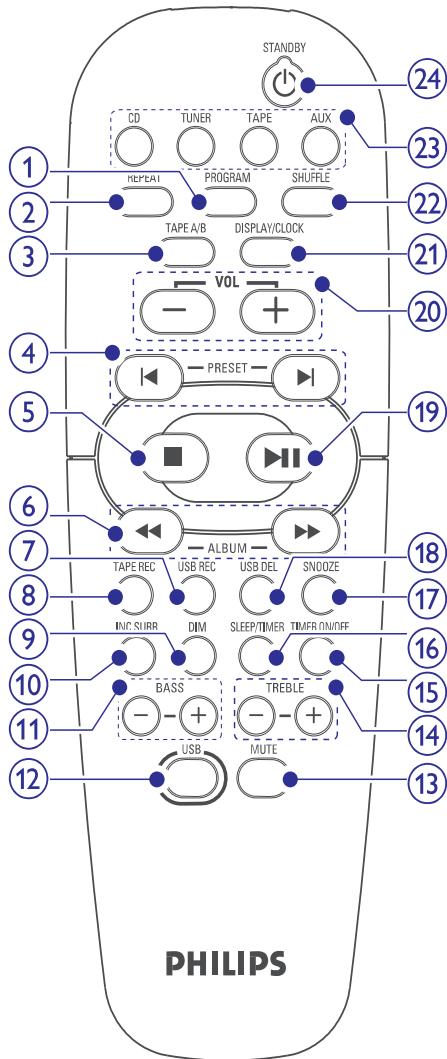
18. RDS/NEWS

- RDS informatsiooni kuvamine.
- RDS uudiste funktsiooni sisse või välja lülitamine.

19. OPEN/CLOSE ▲

- Plaadisahkli avamine/sulgemine.

Ülevaade kaugjuhtimispuldist



1. PROGRAM

- Lugude programmeerimine.
- Raadiojaamade programmeerimine.

2. REPEAT

- Loo või kõikide lugude korduvalt taasesitamine.

3. TAPE A/B

- Kasseti taasesitamise režiimi valimine.

4. PRESET

- Eelmise/järgmise loo juurde liikumine.
- Eelnevalt salvestatud raadiojaama valimine.
- Kasseti poole muutmine.

5. ■

- Plaadi/USB/kasseti taasesitamise katkestamine.
- Plaadi/USB programmi kustutamine.

6. ALBUM

- Eelmise/järgmise albumi juurde liikumine.
- Otsing loo/plaadi/USB/kasseti raames.
- Raadiojaamale häälestumine.

7. USB REC

- Plaadilt salvestamine USB seadmele.

8. TAPE REC

- Plaadilt/USB seadmelt/raadiost/väliselt seadmelt salvestamine kassetile.

9. DIM

- Erinevate ekraani heledustasemetega valimine.

10. INCR. SURR

- Imelise ruumilise heli sisse või välja lülitamine.

11. BASS +/-

- Bassihelide suurendamine/vähendamine.

12. USB

- USB seadme valimine allikaks.

13. MUTE

- Heli vaigistamine.

14. TREBLE +/-

- Kõrgete toonide helitaseme suurendamine/vähendamine.

15. TIMER ON/OFF

- Alarmtimeri sisse või välja lülitamine.

8. SALVESTAMINE USB-LE

Teil on võimalik salvestada plaadil olevaid lugusid USB seadmele. Lood plaadil ja MP3 failid on salvestatud .mp3 formaadis ja WMA failid on salvestatud .wma formaadis.

Esmakordsel USB-le salvestamisel luuakse USB seadmele automaatselt kaust nimega "PHILIPS". Iga kord kui Te salvestate USB-le, salvestatakse failid selle alamkaustadesse. Failid ja alamfailid märgistatakse numbritega loomise järjestuses.

CD-plaadilt salvestamine USB-le

1. Vajutage klahvile **CD**, et valida allikaks plaat.
2. Sisestage plaat.
 - Selleks, et valida lugu, millest salvestamine hakkab.
3. Sisestage USB seade peaseadme pesse.
4. Vajutage korduvalt klahvile **USB REC**, et valida:
 - [RIP ONE] (kopeeri üks): Salvestatakse esimene/valitud lugu.
 - [RIP ALL] (kopeeri kõik): Salvestatakse kõik lood/kõik valitud loost järgmised lood.

↳ Plaadi taasesitamine algab automaatselt plaadi/valitud loo algusest ja salvestamine algab.

 - Salvestamise katkestamiseks vajutage klahvile **■**.

Märkus

- Kui USB seadmel ei ole loo salvestamise piisavalt mälu, kuvatakse veateade.

7. HELI MUUTMINE

Helitugevuse muutmine

1. Vajutage taasesitamise ajal klahvile **VOL +/-**, et suurendada/vähendada helitugevust.

Bassihelid ja kõrged toonid

1. Vajutage taasesitamise ajal klahvile **BASS +/-**, et suurendada/vähendada bassihelid, ja vajutage klahvile **TREBLE +/-**, et suurendada/vähendada kõrgete toonide helitaset.

Heli vaigistamine

1. Vajutage taasesitamise ajal klahvile **MUTE**, et vaigistada/taastada heli.

Imeline ruumiline heli

Teil on võimalik võimendada heli kasutades virtuaalset ruumilist heliefekti.

1. Vajutage taasesitamise ajal klahvile **INC. SURR**, et lülitada imeline ruumiline heli sisse või välja.

Kuulamine kõrvaklappidega

1. Sisestage kõrvaklapid peaseadme  pessa.

... TEIE MIKRO HI-FI SÜSTEEM

16. SLEEP/TIMER

- Unetaimeri seadistamine.
- Alarmtaimeri seadistamine.

17. SNOOZE

- Alamsignaali katkestamine teatud ajaperioodiks.

18. USB DEL

- USB seadmele salvestatud helifailide kustutamine.

19.

- Plaadi/USB/kasseti taasesitamise alustamine või ajutine peatamine.

20. VOL +/-

- Helitugevuse muutmine.

21. DISPLAY/CLOCK

- Kellaaja määramine.
- Ekraani informatsiooni valimine.

22. SHUFFLE

- Lugude taasesitamise juhuslikus järjekorras.

23. Allika valimise klahvid

- Allika valimine.

24. STANDBY

- Seadme sisse, puhkerežiimi või Eco puhkerežiimi lülitamine.

3. ALUSTAMINE

! Hoiatus

- Seadme käsitlemine teisiti, kui siin ette nähtud, võib põhjustada ohtlikku kiirgust või teisi ohtlikke käitlusi.

Järgige alati selles peatükis olevaid juhendeid järjekorras.

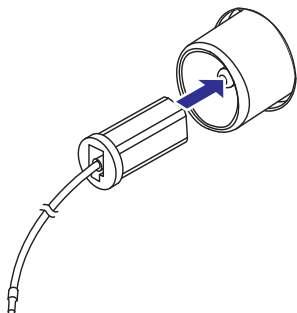
Kui Te võtate Philipsiga ühendust, küsitakse Teilt seadme mudeli ja seerianumbrit. Mudeli number ja seerianumber on seadme taga. Kirjutage need numbrid siia:

Mudeli number _____

Seerianumber _____

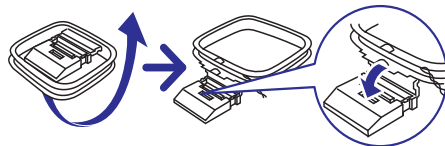
FM antenni ühendamine

- Ühendage varustusega kaasas olev FM antenn peaseadme taga oleva **FM** pesaga.

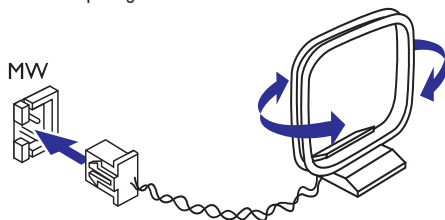


MW antenni ühendamine

- Pange antenn kokku.



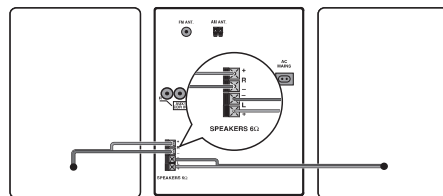
- Ühendage MW antenn peaseadme taga oleva **MW** pesaga.



Kõlarite ühendamine

! Hoiatus

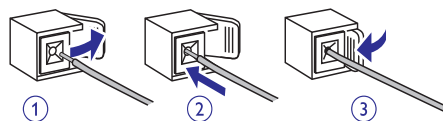
- Parima heli saavutamiseks kasutage ainult varustusega kaasas olevaid kõlareid.
- Kasutage ainult kõlareid, mille elektritakistus on sama või suurem kaasasolevate kõlarite omast. Palun lugege ka sellest kasutusjuhendist tehniliste andmete osa.



≡ Märkus

- Veenduge, et kõlarite juhtmete ja terminalide värvid kattuvad.

- Kui pesa on varjatud, vajutage pesa klapile, et see avada.
- Sisestage kõlari juhtme ots täielikult pesa.
 - Sisestage parema kõlari juhtmed pesa "R" ja vasaku kõlari juhtmed pesa "L".
 - Sisestage punased juhtmed pesa "+" ja mustad juhtmed pesa "-".
- Tõmmake pesa klappi, et pesa sulgeda.



6. RAADIO KUULAMINE

Raadiojaamade häälestamine

Vajutage korduvalt **TUNER** klahvile, et valida FM või MW.

- Vajutage ja hoidke **ALBUM** ◀◀ / ▶▶ klahvi all rohkem kui 2 sekundit.
 - Kuvatakse [SEARCH] (otsing).
 - Raadio häälestub automaatselt raadiokanalile, millel on kõige tugevam signaal.
- Korrake sammu 2, et häälestada rohkem raadiojaamu.
 - Nõrga signaaliga raadiojaamadele häälestamiseks vajutage korduvalt klahvile **ALBUM** ◀◀ / ▶▶, kuni leiata parima vastuvõtu.

Raadiojaamade automaatne programmeerimine

Teil on võimalik maksimaalselt programmeerida kuni 40 (FM + MW) raadiojaama.

- Vajutage ja hoidke tuner režiimis **PROGRAM** klahvi rohkem kui 2 sekundit all, et aktiveerida automaatne programmeerimise režiim.
 - Kuvatakse [AUTO] (automaatne).
 - RDS jaamad ja teised saadaval olevad raadiojaamad programmeeritakse.
 - Esimesena programmeeritud raadiojaama kantakse automaatselt üle.

Raadiojaamade manuaalne programmeerimine

Teil on võimalik maksimaalselt programmeerida kuni 40 (FM + MW) raadiojaama.

- Häälestuge raadiojaamale.
- Vajutage klahvile **PROGRAM**, et aktiveerida programmeerimise režiim.
 - Ekraanil vilgub [PROG] (programm).
- Vajutage klahvile **PRESET** ◀◀ / ▶▶, et määrata sellele raadiojaamale number. Seejärel vajutage kinnitamiseks klahvile **PROGRAM**.
 - Kuvatakse salvestatud raadiokanali number ja sagedus.
- Korrake eelnevaid samme, et programmeerida teised jaamad.

✻ Nõuanne

- Programmeeritud kanali üle kirjutamiseks salvestage uus kanal selle kanali peale.

Eelnevalt salvestatud raadiojaama valimine

- Vajutage tuner režiimis klahvile **PRESET** ◀◀ / ▶▶, et valida eelnevalt salvestatud number.

FM raadiojaamad RDS funktsiooniga

Radio Data System (RDS) on teenus, mis saadab lisainformatsiooni koos FM raadiojaamaga.

Kui Te kuulute FM raadiojaama, millel on RDS signaal, kuvatakse "RDS".

RDS informatsiooni kuvamine

- Kui FM raadiojaamal on RDS funktsioon, vajutage korduvalt klahvile **RDS/NEWS**, et kuvada erinevat ülekantavat informatsiooni.

RDS uudiste kuulamine

- Veenduge, et RDS raadiojaamad on seadmesse salvestatud.
- Vajutage plaadi/USB/kasseti/lisaseadme taasesitamise ajal korduvalt klahvile **RDS/NEWS**, et lülitada RDS uudiste funktsioon sisse või välja.
 - Kui RDS uudiste funktsioon on sisse lülitatud ja toimub uudiste/liiklusteadete vastuvõtt, lülitub seade automaatselt RDS raadiojaamale, mis kannab uudiseid/liiklusteadete üle.

5. PLAADI/USB TAASESITAMISE VALIKUD

Korduv- ja juhuesitus

Korduvesitus

1. Vajutage taasesitamise ajal korduvalt klahvile **REPEAT**, et valida:
 - [REP] (korda ühte): praeguse loo kordamine.
 - [REP ALL] (korda kõiki): kõikide lugude kordamine.
2. Normaalse taasesitamise režiimi taastamiseks vajutage korduvalt klahvile **REPEAT**, kuni taasesitamise režiimi enam ei kuvata.

Juhuesitus

1. Vajutage taasesitamise ajal klahvile **SHUFFLE**.
↳ Kuvatakse [SHUFFLE] (juhuesitus): kõiki lugusid taasesitatakse juhuslikus järjekorras.
2. Normaalse taasesitamise režiimi taastamiseks vajutage uuesti klahvile **SHUFFLE**.

Korduvesitus + juhuesitus

1. Vajutage kõikide lugude kordamise režiimis ("REP ALL") klahvile **SHUFFLE**.
 - Juhuesituse režiimis ("SHUFFLE") vajutage klahvile **REPEAT**.
 - Kuvatakse [SHUFFL REP ALL] (juhuesitus kõikide lugude kordamise ajal): Kõiki lugusid korratakse pidevalt juhuslikus järjestuses.
2. Normaalse taasesitamise režiimi taastamiseks vajutage klahvidele **REPEAT** ja **SHUFFLE**.

Lugude programmeerimine

Teil on võimalik programmeerida kuni 40 lugu.

1. Vajutage **CD/USB** režiimis, stopp-positioonis klahvile **PROG**, et aktiveerida programmeerimise režiim.
↳ Ekraanil vilgub [PROG] (programm).
2. MP3/WMA lugude puhul vajutage klahvile **ALBUM** ◀◀ / ▶▶, et valida album.
3. Vajutage klahvile ◀◀ / ▶▶, et valida loo number, ja seejärel kinnitamiseks klahvile **PROGRAM**.
4. Korrake samme 2 kuni 3, et valida ja salvestada kõik lood, mida soovite programmeerida.
5. Vajutage klahvile ▶▶▶, et taasesitada programmeeritud lugusid.

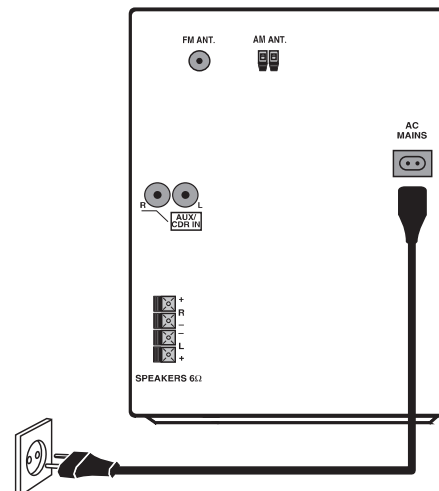
- ↳ Taasesitamise ajal kuvatakse [PROG] (programm).
- Programmi kustutamiseks vajutage stopp-positioonis klahvile ■.

Taasesitamise informatsioon

1. Vajutage taasesitamise ajal korduvalt klahvile **DISPLAY/CLOCK**, et valida erinev taasesitamise informatsioon.

... ALUSTAMINE

Vooluvõrku ühendamine



! Hoiatus

- Risk kahjustada toodet! Veenduge, et vooluvõrgu pingeline on võrdne pingega, mis on märgitud seadme taha või alla.
- Enne, kui ühendate voolujuhtme, veenduge, et olete teinud kõik vajalikud ühendused.

☰ Märkus

- Seadme tüübiplaat asub peaseadme taga.

1. Ühendage AC voolukaabel:

- peaseadmega.
- vooluringiga.

Kaugjuhtimispuldi ettevalmistamine

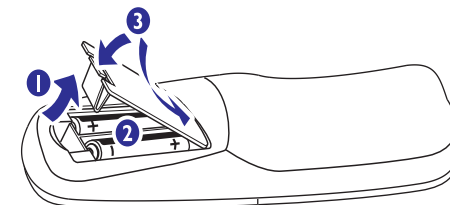
! Hoiatus

- Plahvatusoht! Hoidke patareid eemal kuumusest, päikesevalgusest ja tulest. Ärge kunagi visake patareid tulle.

Kaugjuhtimispuldi patareide vahetamiseks:

1. Avage patarei sahtel.
2. Sisestage 2 AA patareid õige polaarsusega (+/-) nagu näidatud.

3. Sulgege patarei sahtel.



☰ Märkus

- Kui Te ei kasuta kaugjuhtimispuldi pikema ajaperioodi jooksul, eemaldage patareid.
- Ärge kasutage vana ja uut ega erinevat tüüpi patareid samaaegselt.
- Patareid sisaldavad keemilisi koostisosi. Vanad patareid tuleb õigesti hävitada.

Automaatne raadiokanalite installeerimine


Kui Te ühendate seadme esmakordselt vooluvõrku või ei ole ühtegi raadiojaama salvestatud. Seade hakkab automaatselt raadiojaamu salvestama.

1. Ühendage seade vooluvõrku.
↳ Kuvatakse [AUTO INSTALL - PRESS PLAY] (automaatne salvestamine - vajutage PLAY klahvi).
2. Vajutage peaseadmel klahvile ▶▶▶, et alustada installeerimist.
↳ Kuvatakse [AUTO] (automaatne).
↳ Seade salvestab automaatselt kõik raadiokanalid, millel on piisavalt tugev signaal.
↳ Kui kõik saadaval olevad raadiokanalid on salvestatud, hakatakse automaatselt üle kandma esimesena salvestatud raadiokanalit.

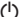
Kellaaja seadistamine

1. Vajutage puhkerežiimis klahvile **DISPLAY/CLOCK**, et aktiveerida kellaaja seadistamise režiim.
2. Vajutage korduvalt klahvile **PROG**, et valida 12 tunni või 24 tunni formaat.
3. Kasutage klahvi **VOL +/-**, et seadistada tunninäit.
4. Vajutage kinnitamiseks klahvile **▶▶**.
5. Kasutage klahvi **VOL +/-**, et seadistada minutinäit.
6. Vajutage kinnitamiseks klahvile **DISPLAY/CLOCK**.

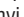
Sisse lülitamine

1. Vajutage klahvile .
↳ Seade lülitub viimasena valitud allikale.

Puhkerežiimi lülitamine

1. Vajutage klahvile , et lülitada seade puhkerežiimi.
↳ Kellaag (kui määratud) kuvatakse ekraanile.

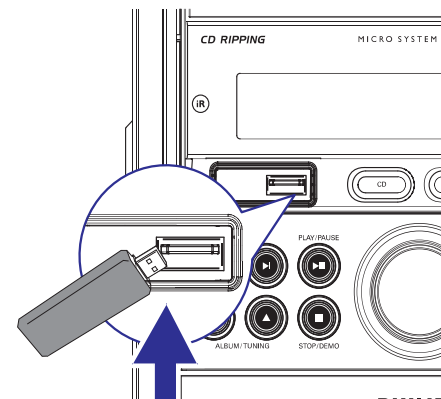
Selleks, et lülitada seade puhkerežiimi

1. Vajutage ja hoidke puhkerežiimis all rohkem kui 2 sekundit  klahvi.
↳ Ekraanipaneeli taustvalgustus lülitatakse välja.

Plaatide taasesitamine


1. Vajutage klahvile **CD**, et valida allikaks plaat.
2. Vajutage peaseadmel klahvile **OPEN/CLOSE ▲**, et avada plaadisahtel.
3. Sisestage etiketiga üleval pool olev plaat ja sulgege plaadipesa.
4. Kui taasesitamine ei hakka automaatselt, vajutage klahvile **▶▶**.
 - Taasesitamise peatamiseks või jätkamiseks vajutage klahvile **▶▶**.
 - Taasesitamise katkestamiseks vajutage klahvile **■**.
 - Teise loo valimiseks vajutage klahvile **◀ / ▶**.
 - Albumi valimiseks vajutage klahvile **ALBUM ◀◀ / ▶▶**.
 - Loo raames otsimiseks vajutage ja hoidke all klahvi **ALBUM ◀◀ / ▶▶**. Normaalse taasesitamise režiimi taastamiseks vabastage klahv.

Taasesitamine USB seadmelt






Märkus

- Veenduge, et USB seade sisaldab toetatud formaate, et neid taasesitada saaks (vaadake peatükki "Informatsioon USB taasesitamise kohta" leheküljel 21).

1. Sisestage USB seadme ots seadme  pesa.
2. Vajutage klahvile **USB**, et valida allikaks USB.

3. Vajutage klahvile **ALBUM ◀◀ / ▶▶**, et valida kaust.
4. Vajutage klahvile **◀ / ▶**, et valida fail.
5. Kui taasesitamine ei hakka automaatselt, vajutage klahvile **▶▶**.
 - Taasesitamise peatamiseks või jätkamiseks vajutage klahvile **▶▶**.
 - Taasesitamise katkestamiseks vajutage klahvile **■**.
 - Loo raames otsimiseks vajutage ja hoidke all klahvi **ALBUM ◀◀ / ▶▶**. Normaalse taasesitamise režiimi taastamiseks vabastage klahv.

Kasseti taasesitamine

1. Vajutage klahvile **TAPE**, et valida allikaks kassett.
2. Vajutage esipaneelil klahvile **OPEN/CLOSE ▲**, et avada kassetipesa.
3. Sisestage kassett avatud pool suunatud alla ja täisolev ketas vasakul.
4. Vajutage taasesitamiseks klahvile **▶▶**.
 - Taasesitamise peatamiseks või jätkamiseks vajutage klahvile **▶▶**.
 - Taasesitamise katkestamiseks vajutage klahvile **■**.
 - Kasseti tagasi või edasi kerimiseks vajutage klahvile **ALBUM ◀◀ / ▶▶**. Kerimise lõpetamiseks vajutage klahvile **■**.
 - Taasesitamise katkestamiseks vajutage klahvile **◀ / ▶**.
 - Taasesitamise režiimi muutmiseks vajutage korduvalt klahvile **TAPE A/B**, et valida:
 - ↳ : Ühe poole taasesitamine.
 - ↳ : Mõlema poole taasesitamine üks kord.
 - ↳ : Mõlema poole korduvalt taasesitamine (kuni 10 korda).