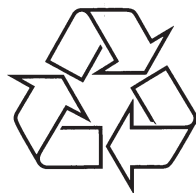


## Mikro Hi-Fi sistema

**MCM700**



Daugiau apie firmos "Philips" gaminius galite sužinoti  
pasauliniame Interneto tinkle. Svetainės adresas:  
<http://www.philips.com>



Naudojimosi instrukcijų knygelė

**PASTABOS**

***ĮSPĖJIMAS***

*Kitoks nei šioje instrukcijų knygelėje paminėtų procedūrų ar valdymo veiksmų naudojimas gali sukelti pavojingą spinduliavimą arba kitokį pavojingą nutikimą.*

**Bendra Informacija**

Aplinkosaugos Informacija .....	4
Pateikti priedai .....	4
Saugumo Informacija .....	4
Klausymosi saugumas.....	5

**Paruošimas**

Jungtys įrenginio galinėje dalyje.....	6~7
Prieš naudojantis nuotolinio valdymo pultu .....	8
Maitinimo elementų (ličio CR2025) pakeitimas nuotolinio valdymo pulte .....	8

**Valdymas**

Sistemos ir nuotolinio valdymo pultelio valdymo funkcijos .....	9~11
--	------

**Pagrindinės Funkcijos**

Sistemos įjungimas .....	12
Sistemos įsjungimas į Eco Power budėjimo režimą .....	12
Energiją taupantis automatinis budėjimo režimas .....	12
Garso valdymas.....	12

**CD/ MP3-CD Valdymas**

Disko grojimas .....	13
Pagrindinės grojimo valdymo funkcijos.....	13~14
MP3 disko grojimas .....	14
Skirtingi grojimo režimai: SHUFFLE ir REPEAT .....	15
Dainų numerių užprogramavimas.....	15
Užprogramavimo ištrynimasis .....	15

**FM Radijo Imtuvas**

Radijo stočių nustatymas .....	16
Radijo stočių užprogramavimas .....	16~17
Automatinis programavimas	
Programavimas rankiniu būdu	
Nustatytų radijo stočių pasirinkimas .....	17
RDS .....	17
RDS laikrodžio nustatymas.....	17

**Išoriniai šaltiniai**

Ne-USB įrenginio naudojimas.....	18
USB įrenginio naudojimas .....	18~19

**Laikrodis / Laikmatis**

Laikrodžio nustatymas.....	20
Laikrodžio peržiūra .....	20
Laikmačio nustatymas .....	20
Išsijungimo laikmačio (SLEEP) nustatymas .....	20

**Techniniai duomenys .....****Priežiūra .....****Problemų sprendimas .....**

## BENDRA INFORMACIJA

*Šis prietaisas naudoja radijo dažnius, atitinkančius visus Europos Sąjungos reikalavimus.*

### Aplinkosaugos Informacija

Įpakavimui nenaudojamos jokios nereikalingos medžiagos. Mes skyrėme daug pastangų, kad padarytume įpakavimą lengvai išskiriamą į tris medžiagas: kartoną (dėžė), išplečiamą polistirolą (įvirtinimai) bei polietileną (maišai, apsauginė juosta).

Jūsų įrenginys sudarytas iš medžiagų, kurios gali būti perdirbtos, jei įrenginį išardytų kompanija, kuri tame specializuojasi. Prašome susipažinti su vietinėmis taisyklėmis, nustatančiomis įpakavimų, išsikrovusių maitinimo elementų bei senos įrangos išmetimo tvarką.

### Seno produkto išmetimas

Jūsų produktas buvo sukurtas iš tokių aukštos kokybės medžiagų bei komponentų, kuriuos galima perdirbti ir panaudoti dar kartą.



Kai šalia produkto yra toks užbrauktas šiukšlių dėžės su ratukais simbolis, tai reiškia, kad produkto išmetimas yra reguliuojamas Europos 2002/96/EC Direktyvos.

Prašome išsiaiškinti apie vietinę elektrinių bei elektroninių prietaisų surinkimo tvarką.

Prašome veikti nepažeidžiant vietinių taisyklių ir neišmesti savo senų produktų kartu su įprastinėmis namų šiukšlėmis. Tinkamai išmesdami savo senus produktus padėsite išvengti potencialių neigiamų pasekmių aplinkai bei žmogaus sveikatai.

### Pateikti priedai

- 2 garsiakalbiai
- Nuotolinio valdymo pultas (su baterija)
- FM bangų laidinė antena
- Kontrolinis kabelis

### Saugumo Informacija

- Prieš naudodami prietaisą, patikrinkite, ar įtampa, nurodyta ant prietaiso apatinės dalies, atitinka nominalią įtampą jūsų namo elektros tinkle. Jei ne, prašome pasitarti su "Philips" atstovu, pardavusiu Jums sistemą. Pastatykite šį įrenginį šalia elektros lizdo bei ten, kur lengvai gali būti pasiekiamas elektros laidas.
- Prietaiso nejudinkite, kai jis įjungtas. Pastatykite jį ant stabilaus, kieto ir nesiūbuojančio paviršiaus.
- Įrenginį statykite netoli elektros rozetės, kad ji būtų lengvai pasiekiamas.
- Ant įrenginio nieko negalima lašinti ar varvinti.
- Norėdami apsaugoti įrenginį nuo perkaitimo, įsitinkinkite, kad aplinkui įrenginį yra pakankamai erdvės ventilacijai. Įsitinkinkite, kad oras gali laisvai cirkuluoti, tuo pačiu apsaugodamas įrenginį nuo perkaitimo. Palikite bent 10 centimetrų laisvos erdvės įrenginio gale ir bent po 5 centimetrus iš kiekvieno šono.
- Ventilacijos angų negalima uždengti. Nedėkite ant grotuvo ar šalia jo staltiesių, užuolaidų, laikraščių ir panašių dalykų.
- Saugokite įrenginį nuo per didelės drėgmės, lietaus, smėlio arba šilumos šaltinių, kuriuos gali sukelti šildymo įrenginiai arba tiesioginiai saulės spinduliai.
- Nedėkite ant įrenginio atvirų ugnies šaltinių, tokių kaip uždegtos žvakės.
- Nedėkite ant įrenginio daiktų su skysčiais, tokių kaip vazos.
- Jeigu prietaisas įnešamas iš šaltos aplinkos į šiltą arba drėgną patalpą, prietaiso viduje gali susikondensuoti vanduo ir aprasoti kompaktinių diskų grotuvo lęšiai. Taigi šiuo atveju kompaktinių diskų grotuvas gali neveikti. Palikite prietaisą įjungtą, tačiau be diskų vienai valandai, kol kondensatas išgaruos ir prietaisas vėl galės normaliai dirbti.
- Prietaiso tipo lentelė (ant kurios pažymėtas serijos numeris) yra pritvirtinta ant prietaiso apatinės dalies.
- Mechaninės prietaiso dalys susitepa pačios, todėl jų papildomai nereikia tepti jokia alyva.
- **Kai sistema yra perjungta į budėjimo režimą, ji vis tiek naudoja šiek tiek elektros energijos. Norėdami visiškai atjungti įrenginį nuo srovės šaltinio, ištraukite maitinimo laidą iš maitinimo šaltinio (elektros tinklo).**

## PROBLEMŲ SPRENDIMAS

Problema	Sprendimas
Nerodomi kai kurie USB įrenginyje esantys failai	✓ Patikrinkite, ar įrenginyje esančių failų skaičius neviršija 99, o pavadinimų skaičius neviršija 400.
Ekrane slenka užrašas "DEVICE NOT SUPPORTED"	✓ Atjunkite USB įrenginį arba pasirinkite kitą šaltinį.

**KLASĖ 1 LAZERINIS  
PRODUKTAS**

## PROBLEMŲ SPRENDIMAS

### PERSPĖJIMAS

*Jokiu būdu nebandykite patys taisyti sistemas, nes taip pažeisite garantinės sutarties sąlygas. Neatidarinėkite sistemas, nes yra elektros šoko pavojus.*

*Jeigu pastebite gedimą, pirmiausia patikrinkite punktus aprašytus apačioje. Jei vis tiek nepavyks pataisyti problemas, susisiekite su tiekėjais arba serviso centru.*

Problema	Sprendimas
"NO DISC" rodoma ekrane	<ul style="list-style-type: none"><li>✓ Įdėkite diską.</li><li>✓ Patikrinkite, ar teisinga puse įdėjote kompaktinį diską.</li><li>✓ Palaukite, kol drėgmė išgaruos nuo linzės.</li><li>✓ Pakeiskite arba išvalykite diską, žiūrėkite "Priežiūra".</li><li>✓ Naudokite užbaigtą įrašintą ("finalised") CD-RW arba teisingo formato diską.</li></ul>
Radijo kokybė yra prasta	<ul style="list-style-type: none"><li>✓ Padidinkite atstumą tarp Micro Hi-Fi sistemos ir jūsų televizoriaus arba vaizdo grotuvo.</li><li>✓ Pakabinkite vieną T antenos galą, o kitą laikykite horizontaliu kampu pakabintajam.</li></ul>
Sistema nereaguoja į mygtukų paspaudimus	<ul style="list-style-type: none"><li>✓ Išjunkite ir vėl įjunkite maitinimo laidą.</li></ul>
Nėra garso arba jis prastos kokybės	<ul style="list-style-type: none"><li>✓ Pereguliuokite garsą.</li><li>✓ Atjunkite ausines.</li><li>✓ Patikrinkite, ar teisingai prijungti garsiakalbiai.</li><li>✓ Patikrinkite, ar prijungti laidai yra "pliki" ties kontaktais.</li></ul>
Kairiojo ir dešiniojo garso išėjimo signalai sumaišyti	<ul style="list-style-type: none"><li>✓ Patikrinkite garsiakalbių prijungimą ir pastatymo vietą.</li></ul>
Nuotolinio valdymo pultas neveikia taip, kaip turėtų	<ul style="list-style-type: none"><li>✓ Pasirinkite šaltinį (pavyzdžiui, CD arba FM) prieš paspausdami funkcinis mygtukus (#, #, #).</li><li>✓ Sumažinkite atstumą tarp pultelio ir sistemos.</li><li>✓ Maitinimo elementus įdėkite pagal polius (+/-) taip, kaip parodyta.</li><li>✓ Pakeiskite maitinimo elementus.</li><li>✓ Atsukite nuotolinio valdymo pultelį link infraraudonųjų spindulių priėmimo sistemos priekyje.</li></ul>
Laikmatis neveikia	<ul style="list-style-type: none"><li>✓ Teisingai nustatykite laikrodį.</li><li>✓ Paspauskite TIMER norėdami įjungti laikmatį.</li></ul>
Laikrodžio / Laikmačio nustatymai yra ištrinti	<ul style="list-style-type: none"><li>✓ Elektros maitinimas buvo nutrauktas arba laidas buvo ištrauktas. Iš naujo nustatykite laikrodį/ laikmatį.</li></ul>

## BENDRA INFORMACIJA

### Klausymosi saugumas

#### Klausykitės vidutiniu garsumu

- Jeigu klausotės muzikos per ausines dideliu garsumu, jūs galite pažeisti savo klausą. Šis įrenginys gali groti tokiu dideliu garsumu, kuris gali sukelti klausos sutrikimus, net jeigu toks klausymasis truks trumpiau nei vieną minutę. Didelis įrenginio skleidžiamas garsas reikalingas žmonėms, kurie jau turi klausos sutrikimų.
- Garsas yra klaidinantis. Jeigu jūs klausotės muzikos dideliu garsumu, jūsų ausis prie to pripranta. Taigi po ilgo klausymosi, jūsų ausis į didelį garsą gali reaguoti kaip į normalų, bet tai yra kenksminga jūsų klausai. Taigi visada klausykitės tik vidutiniu garsumu.

#### Nustatykite saugų garso lygį

- Nustatykite žemą garsumo lygį.
- Lėtai didinkite garsumą, kol jis taps vidutinis ir gerai girdimas.

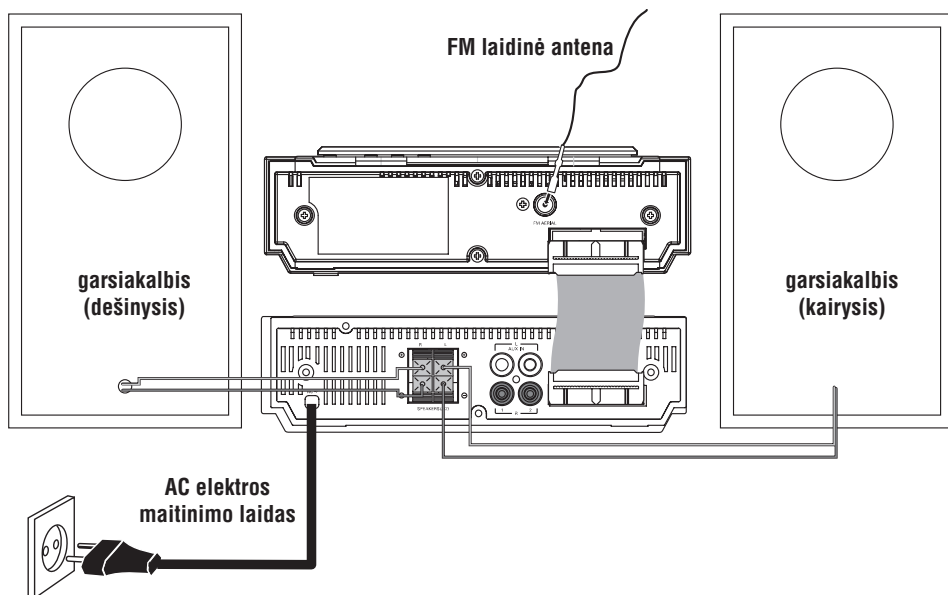
#### Klausykite grotuvo tam tikrais laiko periodais

- Ilgas grotuvo klausymasis (net ir vidutiniu garsumu), gali sukelti klausos sutrikimus.
- Klausydamiesi muzikos darykite atitinkamas pertraukas.

#### Kai naudojotės ausinėmis, vadovaukitės toliau nurodytomis taisyklėmis

- Klausykitės vidutiniu garsumu, darykite pertraukas.
- Atsargiai reguliuokite garsumą.
- Nesiklausykite tokiu garsumu, jog net nebegirdite, kas vyksta aplink jus.
- Pavojingose situacijose nesinaudokite grotuvu.
- Neklausykite grotuvo važiuodami motociklu, dviračiu ir t.t. Jūs galite sukelti eismo trukdžius, tam tikrose vietose grotuvo klausymasis važiuojant yra uždraustas.

## PARUOŠIMAS



### Jungtys įrenginio galinėje dalyje

*Prietaiso tipo lentelė (ant kurios pažymėtas serijos numeris) yra pritvirtinta ant prietaiso apatinės dalies.*

#### A Elektros energijos tiekimas

Prieš pajungdami elektros energijos tiekimo laidą AC į rozetę, įsitinkinkite, kad visi kiti sujungimai jau yra padaryti.

#### DĖMESIO!

- *Siekiant optimalaus sistemos darbo, naudokite tik originalų elektros energijos tiekimo kabelį.*
- *Niekada nedarykite jokių jungimų, kai prietaisas yra įjungtas.*

*Siekiant apsaugoti įrenginį nuo perkaitimo, jame yra įmontuotas atitinkamas saugiklis.*

*Ekstremaliomis sąlygomis Jūsų sistema gali automatiškai persijungti į budėjimo režimą. Jei taip atsitiko, leiskite sistemai atvėsti, prieš vėl ją įjungdami (Ne visuose modeliuose).*

#### B Kontrolinio kabelio pajungimas

Pateiktu kontroliniu laidu sujunkite CD grotuvo ir stiprintuvo lizdus pažymėtus "CONTROL CABLE" užrašu.

#### C FM Antenos pajungimas

Pajunkite pateikiamą FM laidinę anteną į FM AERIAL lizdą sistemoje. Pilnai ištraukite anteną ir nustatykite padėtį, kurioje radijo stočių priėmimo kokybė bus geriausia.



- Norėdami geresnės transliacijos, lauko FM laidinę anteną pajunkite prie FM AERIAL (FM ANTENOS) lizdo.

Pastaba:

- *Sistema nepalaiko MW tipo signalų.*

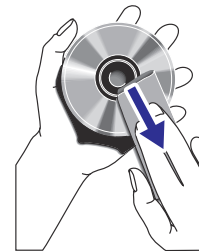
## PRIEŽIŪRA

### Korpuso valymas

- Naudokite minkštą medžiagą lengvai sudrėkintą silpname valiklyje. Nenaudokite skysčių, turinčių alkoholio, spirito, amoniako ar aštrių dalelių.

### Diskų valymas

- Jeigu diskas išsipurvina, nuvalykite jį su medžiagos skiaute. Valykite diską nuo vidurio į kraštus.
- Nenaudokite tirpiklių, tokių kaip benzolas, valiklių ir antistatinių purškiklių skirtų analoginiams įrašams (plokštelėms).



### CD lizdės valymas

- Po ilgo naudojimo dulksės ir purvas gali susikaupti ant disko lizdės. Norėdami užtikrinti gerą garso kokybę, nuvalykite linzę su PHILIPS CD Lens valikliu arba bet koku kitu tam skirtu valikliu. Sekite instrukcijas pateiktas su valikliais.

## TECHNINIAI DUOMENYS

### STIPRINTUVAS

Apskaičiuotas išėjimo galingumas	.....2 x 80 W RMS
Signalų ir triukšmo santykis	.....≥ 70 dBA
Dažnių spektras	.....20Hz –20KHz ± 3 dB
AUX įvestis	.....0.5 V (max. 2 V)
Garsiakalbių varža	.....4 Ω
Ausinių varža	.....32 Ω
Ausinių išėjimo galia	.....< 50 mW

### CD GROTUVAS

Dažnių spektras	.....20Hz –20kHz
Signalų ir triukšmo santykis	.....70 dBA

### RADIJO IMTUVAS

FM bangų spektras	.....87.5 –108 MHz
Jautrumas prie 75 Ω	
- FM	.....20 dBf
Pasirinkimas	.....≥25dB
Bendras harmoninis atskyrimas	.....<1%
Bangų dažnis	
- FM	.....63-6000 Hz
Signalų ir triukšmo santykis	
- FM	.....>50 dBA

### USB GROTUVAS

USB	.....12Mb/s, V1.1
.....	.....palaiko MP3 ir WMA failus
Albumų/ aplankų skaičius	.....maximum 99
Dainų/ pavadinimų skaičius	.....maximum 400

### GARSIKALBIAI

Bass reflex system	
Matmenys (plotis x aukštis x gylis)	.....145 x 230 x 215 (mm)

### BENDRA INFORMACIJA

AC Maitinimas	.....230 –240 V / 50 Hz
Matmenys (plotis x aukštis x gylis)	.....208 x 156 x 268 (mm)
Svoris (su/ be garsiakalbių)	.....4.30 / 2.31 kg
Energijos vartojimas budėjimo režime	.....<7 W
Eco power budėjimo režime	.....<1 W

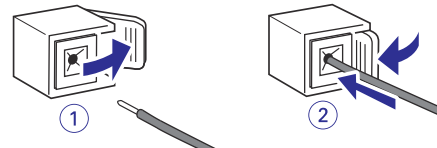
**Techniniai duomenys ir išorinė išvaizda gali būti pakeisti be išankstinio perspėjimo.**

## PARUOŠIMAS

### D Garsiakalbių prijungimas

#### Priekiniai Garsiakalbiai

Pajunkite garsiakalbių laidus prie SPEAKERS gnybtų (4), dešinią garsiakalbį prie "R", ir kairiąją prie "L", spalvotąjį (pažymėtą) laidą jungdami prie "+", o juodą (nepažymėtą) laidą prie "-".



- "Nuoga" garsiakalbio laidą pilnai įkiškite į gnybtus, kaip parodyta paveikslėlyje.

#### Pastabos:

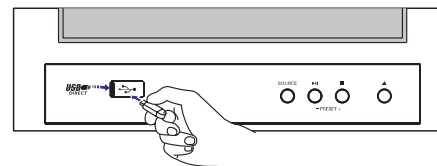
- Siekiant geresnės garso kokybės, rekomenduojama naudoti pateiktus garsiakalbius.
- Nejunkite daugiau nei vieno garsiakalbio prie + / - garsiakalbių gnybtų.
- Nejunkite garsiakalbių, kurių varža žemesnė nei pateiktam komplekte. Žiūrėkite skyrelį "Techniniai duomenys".

### E Papildomos jungtys


Papildomos įrangos ir pajungimo laidų nėra komplekte. Skaitykite papildomos įrangos naudojimo instrukcijų knygeles, kad sužinotumėte, kaip ją valdyti ir kaip pajungti prie šios sistemos.

#### USB įrenginio ar atminties kortelės pajungimas

Šiuo grotuvu galite paleisti muziką iš USB (USB flash atminties, USB flash grotuvo ar atminties kortelės) įrenginio bei mėgautis galingais Hi-Fi garsiakalbiais.




Prieš jungdami USB prietaisą, į šoną patraukite USB dangtelį.

- Įkiškite USB įrenginio kištuką į lizdą , esantį grotuve.


ARBA

#### įrenginiams su USB kabeliais:

1. Įkiškite USB kabelį (nepateikiamas komplekte) į lizdą , esantį grotuve.
2. Kitą USB laido galą pajunkite prie USB įrenginio lizdo.

ARBA

#### atminties kortelėms:

1. Įkiškite atminties kortelę į kortelės skaitytuvą (nepateikiamas komplekte).
2. Naudokite USB kabelį (nepateikiamas komplekte), kad kortelės skaitytuvą sujungtumėte su  lizdu, esančiu grotuve.

### Ne-USB įrenginio pajungimas

- Sujunkite išorinio įrenginio (televizoriaus, vaizdo grotuvo, lazerinių diskų grotuvo, DVD grotuvo arba kompaktinių diskų įrašymo įrenginio) OUT išėjimus su grotuvo AUX IN (1 ar 2) jungtimi.

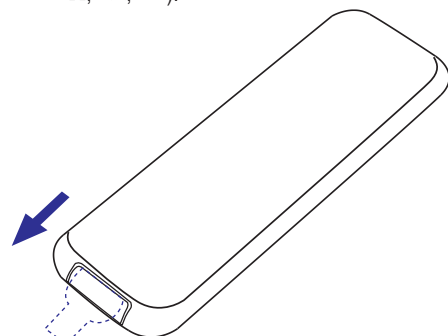
#### Pastaba:

- Jeigu Jūs jungsite įrangą su mono išėjimu (vienu audio out garso išėjimo lizdu), pajunkite jį į AUX IN (1 ar 2) (įėjimo kairįjį lizdą. Kitu atveju, Jūs galite naudoti perėjimo laidą "iš vieno į du" ("single to double") (išėjimo garsas vis tiek liks mono).

## PARUOŠIMAS

### Prieš naudojantis nuotolinio valdymo pultu

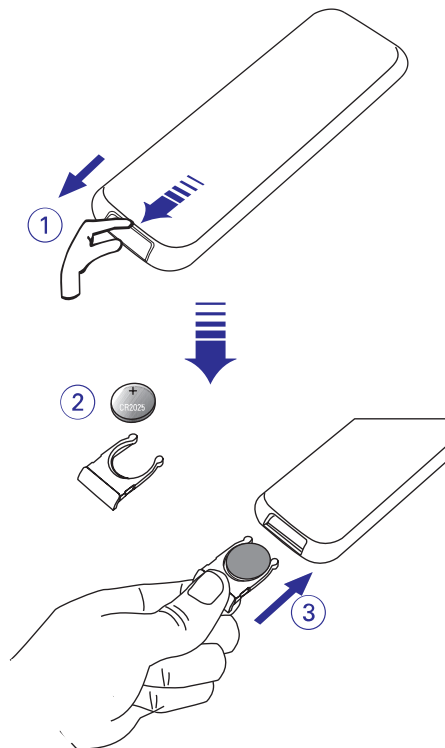
1. Nuimkite apsauginę plastikinę plėvelę.
2. Pasirinkite šaltinį, kurį Jūs norite valdyti, paspausdami vieną iš šaltinio mygtukų ant nuotolinio valdymo pulto (pavyzdžiui, DISC, FM).
3. Tada pasirinkite norimą funkciją (pavyzdžiui, ►►, ◀◀, ►►).



Nuimkite plastikinę apsauginę juostelę.

### Maitinimo elementų (ličio CR2025) pakeitimas nuotolinio valdymo pulte

1. Paspauskite baterijų dėklo jungtį.
2. Ištraukite baterijų dėklą.
3. Įdėkite naują elementą ir atgal įkiškite elementams skirtą skyrių.



#### **PERSPĖJIMAS!**

*Baterijose yra įvairių cheminių medžiagų, todėl jos turi būti tinkamai išmestos ir laikomos saugioje nuo vaikų vietoje.*

## LAIKRODIS / LAIKMATIS

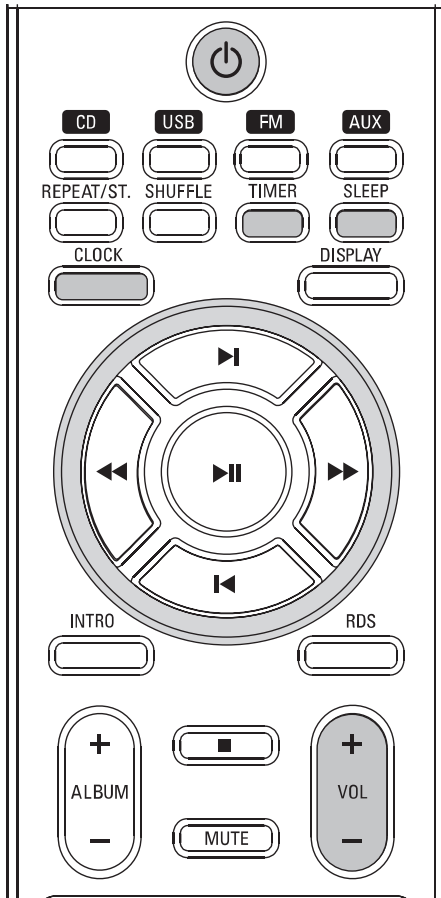
### Išsijungimo laikmačio (SLEEP) įjungimas ir išjungimas

Išsijungimo laikmatis leidžia sistemai automatiškai išsijungti po tam tikro nustatyto laiko.

- Paspauskite **SLEEP** nuotolinio valdymo pultelyje.
  - Ekrane rodomi pranešimai, kad išsirinktumėte norimą išsijungimo laiko variantą, tokia eilės tvarka: SLEEP-OFF, SLEEP-10, SLEEP-20, ... SLEEP-90, SLEEP-OFF... Jeigu nustatėte kokį nors išsijungimo laiką, ekrane bus matomas SLEEP simbolis.
- Norėdami išjungti šią funkciją pakartotinai spauskite **SLEEP** mygtuką, kol pasirodys "OFF", arba paspauskite **STANDBY ON/ ECO POWER** ⏻ (arba nuotolinio valdymo pulte ⏻) mygtuką.
  - SLEEP simbolis išnyksta.



## LAIKRODIS / LAIKMATIS



### Laikrodžio nustatymas

1. Budėjimo režime, nuotolinio valdymo pulte paspauskite ir palaikykite **CLOCK**, kol ekrane pradės mirksėti laikas.  
→ Trumpai bus parodytas pranešimas SET CLOCK. Tada pradės mirksėti laikrodžio valandų skaičiai.
2. Pareguliuokite **VOLUME +/-** arba nuotolinio valdymo pulte spauskite **VOL +/-** norėdami nustatyti valandas.
3. Patvirtinimui dar kartą paspauskite **CLOCK**.  
→ Laikrodžio minučių skaičiai pradės mirksėti.
4. Pareguliuokite **VOLUME +/-** arba nuotolinio valdymo pulte spauskite **VOL +/-** norėdami nustatyti minutes.

5. Paspauskite **CLOCK** dar kartą, norėdami patvirtinti laiką.

#### Pastabos:

- Ši sistema palaiko tik 24h laikrodžio režimą.
- Laikrodžio nustatymai išsitrins, jei sistema bus atjungta nuo elektros tiekimo.
- Sistema išeis iš laikrodžio nustatymo režimo, jei joks mygtukas nebus paspaustas ilgiau nei 30 sekundžių.

### Laikrodžio parodymas

- Paspauskite **CLOCK**.  
→ Ekrane bus parodomas laikrodys.

### Laikmačio nustatymas

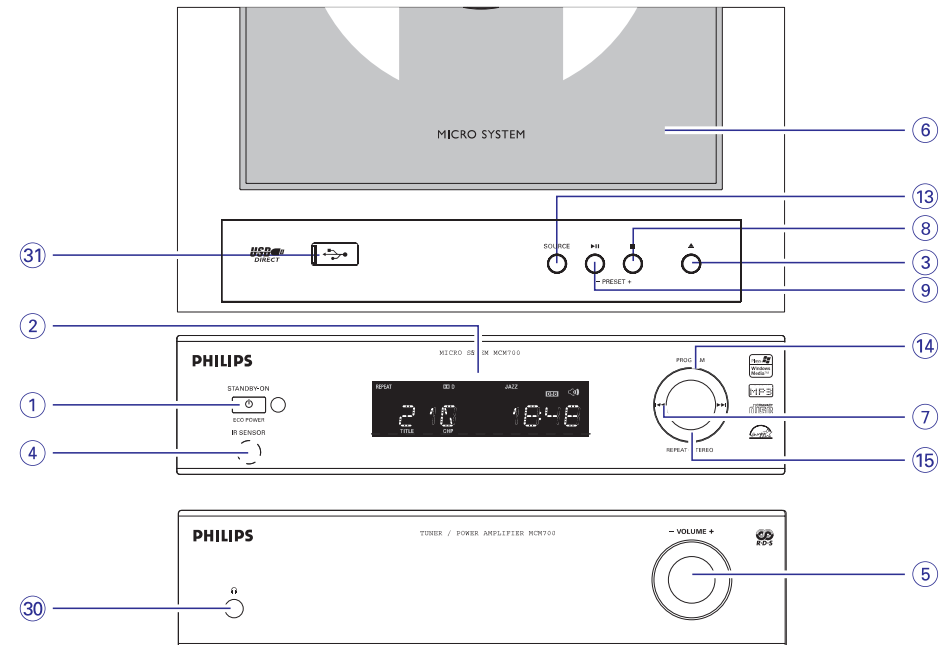
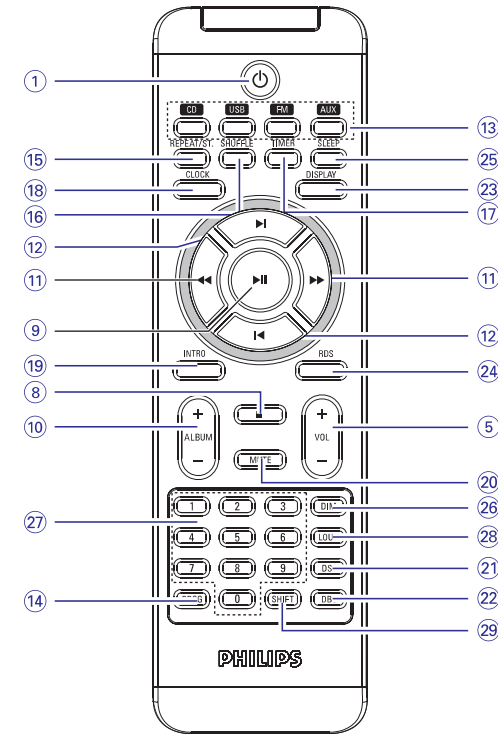
- Sistema gali būti naudojama kaip žadintuvas: CD, FM, AUX arba USB gali įsijungti nustatytu laiku. Prieš naudodami laikmatį nustatykite laikrodį.
- Jeigu nustatinėjimo metu nepaspausite jokio mygtuko per 30 sekundžių, sistema automatiškai išeis iš laikmačio nustatymo režimo.

1. Nuotolinio valdymo pulte paspauskite ir palaikykite **TIMER**, kol ekrane pradės mirksėti laikrodys.  
→ Ekrane trumpam parodomas pranešimas "SET TIMER" ir mirksioja laikrodžio valandų skaičiai.
2. Pareguliuokite **VOLUME +/-** arba nuotolinio valdymo pulte spauskite **VOL +/-** norėdami nustatyti valandas.
3. Patvirtinimui dar kartą paspauskite **TIMER**.  
→ Laikrodžio minučių skaičiai pradės mirksėti.
4. Pareguliuokite **VOLUME +/-** arba nuotolinio valdymo pulte spauskite **VOL +/-** norėdami nustatyti minutes.
5. Paspauskite **TIMER** dar kartą, norėdami patvirtinti laiką.  
→ Ekrane mirksės pranešimas "OFF".
6. Pareguliuokite **VOLUME +/-** arba nuotolinio valdymo pulte spauskite **VOL +/-**, kad pasirinktumėte "ON".  
→ ikona rodoma ekrane.

### Laikmačio išjungimas

- 6-ajame žingsnyje pasirinkite "OFF"

## VALDYMAS



## Sistemos ir nuotolinio valdymo pultelio valdymo funkcijos

### 1. STANDBY-ON/ Eco Power

- įjungia sistemą arba išjungia ją į Eco Power budėjimo režimą/ normalų budėjimo režimą su rodomu laikrodžiu.

### 2. Ekranėlis

- parodo sistemos dabartinę būseną.

### 3. ▲

- atidaro/uždaro CD dureles.

### 4. IR sensorius

- infraraudonųjų spindulių daviklis nuotolinio valdymo pulteliui.

### 5. VOLUME +/- (VOL +/-)

- reguliuoja garso lygį.
- reguliuoja minutes, valandas laikrodžio/taimerio funkcijoms.

### 6. Disko dėkliukas

### 7. ◀◀/▶▶

#### CD/MP3-CD/WMA/USB

- (įspaudus ir palaikius) greita paieška "į priekį" arba "atgal".
- peršoka į dabartinės/ ankstesnės ar sekančios dainos pradžią.

### 8. ■/ PRESET +

- sustabdo grojimą arba ištrina užprogramavimą.
- (FM, tik ant grotuvo) pasirenka nustatytą radijo stotį.

### 9. ▶▶/ PRESET –

- paleidžia arba laikinai sustabdo grojimą.
- (FM, tik ant grotuvo) pasirenka nustatytą radijo stotį.

### 10. ALBUM +/-

#### MP3-CD/WMA/USB

- peršoka į dabartinio/ ankstesnio ar sekančio albumo pradžią.

### 11. ◀◀/▶▶

#### CD/MP3-CD/WMA/USB

- (įspaudus ir palaikius) greita paieška "į priekį" arba "atgal".

#### FM

- nustato radijo stotis (žemyn/ aukštyn).

### 12. ◀/▶

#### CD/MP3-CD/WMA/USB

- peršoka į dabartinės/ ankstesnės ar sekančios dainos pradžią.

### 13. SOURCE

- parenka atitinkamą CD, USB, FM ar AUX (1 ar 2) garso šaltinį.

### 14. PROGRAM (PROG)

#### CD/MP3/USB

- užprogramuoja disko dainas.

#### FM

- užprogramuoja radijo stotis.

### 15. REPEAT/STEREO (REPEAT/ ST.)

#### CD/MP3/WMA/USB

- pasirenka norimą pakartojimo režimą.

#### FM

- nustato stereo arba mono garso režimą.

### 16. SHUFFLE

- dainas/programą groja atsitiktine eilės tvarka.

### 17. TIMER

- įjungia / išjungia taimerio funkciją.

### 18. CLOCK

- tik laikrodžio nustatymui.

### 19. INTRO

#### CD/MP3/WMA/USB

- pradeda visų dainų skenavimą.

### 20. MUTE

- nutraukia ir atnaujina garsą.

### 21. DSC (Digital Sound Control)

- parenka garso rūšis: CLASSIC / ROCK / JAZZ/ POP/ FLAT.

### 22. DBB (Dynamic Bass Boost)

- paryškina žemus dažnius.

### 23. DISPLAY

- grojimo metu parodo visą takelio informaciją.

### 24. RDS

#### FM

- įjungia RDS naujienų funkciją.

### 25. SLEEP

- nustato išsijungimo laikmačio laiką.

## Muzikinių failų perkėlimas iš kompiuterio į USB įrenginį

Kompiuteryje paprasčiausiai pažymėkite norimus muzikinius failus ir pelės pagalba perkelkite juos į prijungtą USB įrenginį.

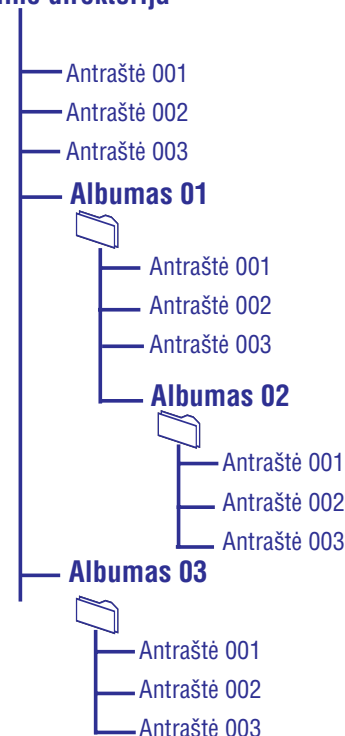
Jeigu turite USB flash grotuvą, failų perkėlimui iš kompiuterio galite naudoti ir jo programinę įrangą. **Tačiau tokie WMA failai gali ir nepasileisti per grotuvą.**

## MP3/WMA failų struktūra USB įrenginyje

Šis Hi-Fi grotuvas naršys po MP3/WMA failus aplankais/pavadinimais (folders/sub-folders/titles).

Pavyzdys:

## Pagrindinė direktorija



Sugrupuokite savo MP3/WMA failus pagal panašią aplankų struktūrą.

Pastabos:

- Jeigu diske ar USB įrenginyje MP3/WMA failai nėra sugrupuoti į albumus, jiems bus automatiškai paskirtas "01" albumas
- Įsitikinkite, kad USB įrenginyje esantys MP3 failai baigiasi .mp3, o WMA failai .wma.
- DRM apsaugotus WMA failus pirma apdorokite su Windows Media Player 10 (ar vėlesne versija). Daugiau informacijos apie WMA DRM (Windows Media Digital Rights Management) ir Windows Media Player'į galite gauti adresu [www.microsoft.com](http://www.microsoft.com).

1. Patikrinkite, ar USB įrenginys yra tinkamai pajungtas (skaitykite skyrių apie Papildomo įrenginio pajungimą).
2. Spauskite **SOURCE** (arba **USB** nuotolinio valdymo pulte) mygtuką vieną ar kelis kartus, kad pasirinktumėte USB šaltinį.
  - Jeigu USB įrenginyje nerandama muzikinių failų, ekranėlyje pasirodys pranešimas NO TRACK.
3. Paleiskite USB muzikinius failus lygiai taip pat kaip ir iš disko (skaitykite skyrių CD/MP3 Valdymas).

Pastabos:

- Talpumo sumetimais, albumo/dainos informacija gali skirtis nuo tos, kuri rodoma USB flash grotuvo valdymo programinėje įrangoje.
- Failų pavadinimai ar ID3 tags bus rodomi taip lyg jie būtų ne angliški.

## IŠORINIAI ŠALTINIAI

### Ne-USB įrenginio naudojimas

1. Sujunkite išorinio įrenginio (televizoriaus, vaizdo grotuvo, lazerinių diskų grotuvo, DVD grotuvo arba kompaktinių diskų įrašymo įrenginio) audio (OUT) išėjimus su grotuvo AUX jungtimis.
2. Ant grotuvo pakartotinai spauskite **SOURCE** (arba **AUX** nuotolinio valdymo pulte) mygtuką, kad pasirinktumėte išorinį įrenginį.

Pastabos:

- Čia galite pasirinkti ir visas garso valdymo funkcijas (pvz. DSC ir DBB).
- Smulkesnės informacijos ieškokite prijungtojo įrenginio instrukcijų knygelėse.

### USB įrenginio naudojimas

USB lizdo pagalba per Hi-Fi grotuvo garsiakalbius galite paleisti skaitmeninius garso failus esančius jūsų USB duomenų laikmenoje.

#### USB duomenų laikmenų paleidimas

##### Tinkami USB duomenų laikmenų įrenginiai

Hi-Fi grotuve galite naudoti:

- USB flash duomenų laikmenas (USB 2.0 ar USB 1.1)
- USB flash duomenų grotuvus (USB 2.0 ar USB 1.1)
- Atminties korteles (kad veiktų šiame Hi-Fi grotuve, joms reikia papildomo kortelių skaitytuvo)

Pastabos:

- Kai kuriuose USB flash duomenų grotuvuose (ar laikmenose) laikomi audio failai gali būti apsaugoti autorinių teisių technologijomis. Tokių failų nebus galima groti jokiame kitame įrenginyje (įskaitant ir šį Hi-Fi grotuvą).
- USB jungties suderinamumas su šia mikro sistema:
  - a) Ši mikro sistema palaiko daugumą USB duomenų laikmenų (MDL) atitinkančių MDL standartus.
    - i. Visus populiariausius flash'us, atminties kištukus, korteles ir t.t.
    - ii. Jeigu prie kompiuterio prijungus MDL, ekrane pasirodys "Disc Drive", tikriausiai MDL atitinka standartus ir tinka šiai mikro sistemai.

- b) Jeigu jūsų MDL reikalauja baterijos/elektros energijos, prieš jungdami jį į mikro sistemą įsitinkinkite, kad MDL yra pilnai pakrautas.
  - Palaikomi muzikos tipai:
    - a) Šis įrenginys groja tik neapsaugotus failus su .mp3 ir .wma galūnėmis.
    - b) Muzika pirka internete gali būti netinkama, nes tokius failus apsaugo DRM sistema.
    - c) Šis grotuvas gali paleisti tik MP3 ir WMA formatų failus, ir jam netinka WMA-DRM, AAC, WAV, M4a, M4b ir kiti formatai.
  - Negalima per USB jungtis kompiuterio jungti tiesiogiai prie šios mikro sistemos, net jei kompiuteryje ir turite mp3 ar wma failus.

##### Tinkami failų formatai:

- USB ar atminties failų formatai FAT12, FAT16, FAT32 (sektorius dydis: 512 bitai)
- MP3 bitų dažnis (duomenų dažnis): 32-320 kbps ir kintamas bitų dažnis
- WMA v9 ar ankstesni
- Daugiausia 8 lygių gylio direktorijos
- Albumų skaičius: daugiausia 99
- Dainų skaičius: daugiausia 400
- ID3 tag v2.0 arba vėlesnis
- Failo pavadinimai Unicode UTF8 (maksimalus ilgis: 128 bitai)

##### Grotuvas negros ir jame netinka:

- Tušti albumai: tie, kuriuose nėra MP3/WMA audio failų, ir jie nerodomi ekranėlyje.
- Netinkamų formatų failai (jie praleidžiami). Tai reiškia, kad pvz. Word'o dokumentai .doc ar MP3 failai .dlf yra ignoruojami ir nebus paleidžiami.
- AAC, WAV, PCM. NTFS audio failų
- DRM apsaugotų WMA failų
- WMA failų Lossless formatu

## PAGRINDINĖS FUNKCIJOS

### 26. DIM

- ekranui parenka skirtingus šviesumo lygius.

### 27. Skaičių klaviatūra (0-9)

- (CD/MP3 diskams) tiesiogiai pasirenka dainą.

### 28. LOUD

- įjungia/išjungia automatinį garsumo reguliavimą.

### 29. SHIFT

- įveda didesnį skaičių nei 10 (reikia naudoti kartu su skaičių klaviatūra).

### 30.

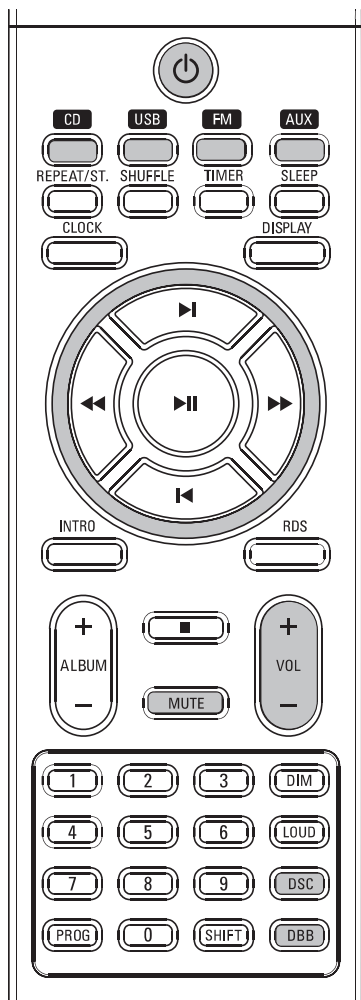
- lizdas skirtas ausinėms pajungti.

### 31. USB DIRECT

- lizdas skirtas pajungti išorinį USB įrenginį.

#### Pastabos besinaudojantiems nuotolinio valdymo pulteliu:

- Visų pirma pasirinkite šaltinį, kurį norėsite valdyti, paspausdami vieną iš mygtukų nuotolinio valdymo pultelyje (pavyzdžiui, CD, FM).
- Tada pasirinkite norimą funkciją (pavyzdžiui, ►||, ◀◀, ▶▶).



**SVARBU!**

Prieš pradėdant naudotis sistema, užbaikite paruošiamuosius veiksmus.

**Sistemos įjungimas**

- Spauskite **STANDBY-ON/ ECO POWER** (arba nuotolinio valdymo pulte).  
→ Sistema persijungs į paskutinį pasirinktą šaltinį.
- Paspauskite **SOURCE** ant grotuvo arba spauskite **CD, USB, FM** arba **AUX** nuotolinio valdymo pultelyje.  
→ Sistema persijungs į pasirinktą šaltinį.

**Sistemos išjungimas į Eco Power budėjimo režimą**

- Spauskite sistemoje **STANDBY-ON/ ECO POWER** (arba nuotolinio valdymo pulte).  
→ Budėjimo režime laikrodžio ekranas aptemsta.  
→ Užsidegs ECO POWER LED.
- Norėdami pažiūrėti laikrodį budėjimo režime, spauskite ir laikykite nuspaudę **STANDBY-ON/ ECO POWER** ilgiau nei 3 sekundes.  
→ Sistema persijungia į normalų budėjimo režimą su laikrodžio ekranu.
- Grotuvo atmintyje išlieka esamas garso lygis (iki maksimalaus 12 garso lygio), interaktyvaus garso nustatymai, paskutinis pasirinktasis režimas (ECO Power arba paprastas budėjimo), šaltinio ir radijo stočių nustatymai.

**Energiją taupantis automatinis budėjimo režimas**

Taupydamas energiją, sistema automatiškai persijungia į Eco Power/ Budėjimo režimą po 15 minučių, jeigu CD pasibaigė ir nebuvo atlikta jokių kitų funkcijų.

**Garso valdymas**

1. Reguliokite **VOLUME +/-** ratą arba nuotolinio valdymo pulte spauskite **VOL +/-** norėdami sumažinti ar padidinti garsą sistemoje.  
→ Ekrane rodomas garsumo lygis VOL ir skaičius nuo MIN 01, 02, 03... 30 MAX.
2. Pakartotinai spauskite **DSC** norėdami pasirinkti tam tikrą garso efektą: **CLASSIC, ROCK, JAZZ, FLAT** arba **POP**.
3. Spauskite **DBB**, norėdami įjungti/išjungti erdvinio garso efektą ar žemų dažnių paryškiniimą.  
→ Jei **DBB** režimas yra įjungtas, ekrane rodomas užrašas **DBB**, o jei išjungtas, užrašas dingsta.
4. Spauskite **MUTE** (nutildyti) nuotolinio valdymo pultelyje.  
→ Grojimas toliau tęsis be garso ir ekranas rodytų "MUTE".
- Norėdami vėl įjungti garsą jums reikia:
  - paspausti **MUTE** dar kartą;
  - paspausti garso valdymo mygtukus;
  - pakeisti šaltinį.

5. Norėdami nustatyti kitas programas, kartokite prieš tai aprašytus 4 žingsnius.
- Jūs galite pakeisti nustatytą stotį jos vietoje išsaugodami kitą dažnį.

**Nustatytų radijo stočių pasirinkimas**

- Spauskite **PRESET +/-** arba **◀ / ▶** ant nuotolinio valdymo pulto tol, kol ekrane pasirodys norima radijo stotis.
- Stoties tiesioginiam pasirinkimui galite naudoti ir **Skaitmenų Klaviatūrą (0-9)**.
- Norėdami įvesti didesnę skaičių nei 10, nuotolinio valdymo pulte vieną ar kelis kartus spauskite **SHIFT**, kad pasirinktumėte norimą pirmąjį skaitmenį, ir tada naudokite **Skaitmenų Klaviatūrą (0-9)**, kad įvestumėte antrąjį skaitmenį.

**RDS**

**Radijo Data System** –tai paslauga, leidžianti FM stotims pateikti papildomą informaciją. Jeigu įsijungėte RDS radijo stotį, **R-D-S** bei stoties pavadinimas bus rodomi ekrane.

Naudojant automatinį stočių programavimą, pirmiausia bus išsaugojamos RDS tipo radijo stotys.

**Įvairios RDS informacijos peržiūrėjimas**

- Nuotolinio valdymo pulte trumpai spaudinėkite **RDS**, norėdami peržiūrėti šią informaciją (jei galima):
  - Stoties pavadinimas
  - Programos tipas: Naujienos, Sportas, POP M...
  - Tekstinės radijo žinutės
  - Bangų dažnis

**RDS laikrodžio nustatymas**

Kai kurios RDS tipo radijo stotys kas minutę perduoda tikslų laiką į jūsų sistemą. Jums suteikiama galimybė nustatyti savo laikrodį naudojant tą laiko signalą, kuris yra priimamas kartu su RDS signalu.

1. Susiraskite RDS tipo radijo stotį.
2. Sistema gaus RDS signalą ir automatiškai nustatys laikrodį.

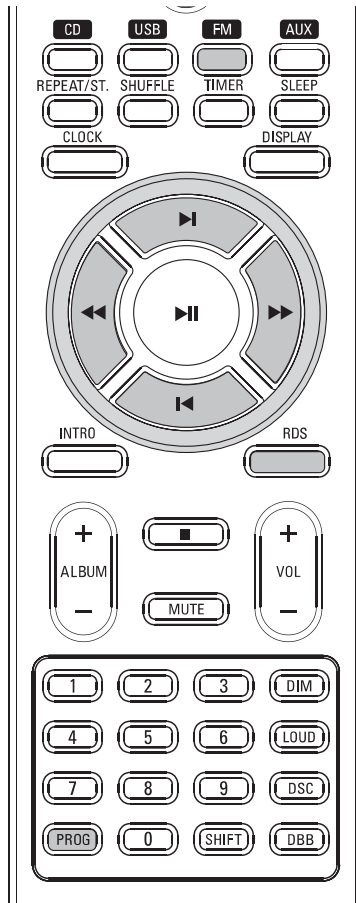
Pastaba:

- Kai kurios RDS radijo stotys perduoda laiko signalą kiekvieną minutę. Taigi siunčiamo laiko tikslumas priklauso nuo radijo stoties.

**RDS Programų tipai**

NO TYPE .....	Nėra RDS programos
NEWS .....	Naujienos
AFFAIRS .....	Politika ir vidaus reikalai
INFO .....	Specialios informacijos programos
SPORT .....	Sportas
EDUCATE .....	Švietimas
DRAMA .....	Radio spektakliai ir literatūra
CULTURE .....	Kultūra ir religija
SCIENCE .....	Mokslas
VARIED .....	Pramogų programos
POP M .....	Pop muzika
ROCK M .....	Roko muzika
MOR M .....	Lyrinė muzika
LIGHT M .....	Lengva klasinė muzika
CLASSICS .....	Klasinė muzika
OTHER M .....	Specialios muzikos programos
WEATHER .....	Orai
FINANCE .....	Finansai
CHILDREN .....	Vaikų programos
SOCIAL .....	Socialiniai mokslai
RELIGION .....	Religija
PHONE IN .....	Skambina jums
TRAVEL .....	Kelionės
LEISURE .....	Laisvalaikis
JAZZ .....	Džiazo muzika
COUNTRY .....	Country muzika
NATION M .....	Nacionalinė muzika
OLDIES .....	Senoviška muzika
FOLK M .....	Folkloro muzika
DOCUMENT .....	Dokumentika
TEST .....	Žadintuvo testas
ALARM .....	Žadintuvas

## FM RADIJO IMTUVAS



### Radio stočių nustatymas

1. Paspauskite **SOURCE** mygtuką, esantį ant priekinės panelės, arba **FM** ant nuotolinio valdymo pulto, kad pasirinktumėte FM bangas.
2. Įspauskite ir palaikykite priekinės panelės kairijį ar dešinijį mygtuką (atitinkančius **◀◀** / **▶▶**) arba nuotolinio valdymo pultelyje spauskite **◀** / **▶**.  
→ Radio imtuvas automatiškai suranda radijo stotį, kurios signalas yra pakankamai stiprus. Ekране matomas pranešimas SEARCH.
3. Jei reikia, kartokite 2 žingsnį, kol surasite norimą radijo stotį.

- Jei radijo signalas yra silpnas, jūs galite patys nustatyti stotį, paspauskite priekinės panelės kairijį ar dešinijį mygtuką (atitinkančius **◀◀** / **▶▶**) arba nuotolinio valdymo pultelyje trumpai spaudinėkite **# / #** tol, kol surasite optimalų priėmimo signalą.

### Radio stočių užprogramavimas

Atmintyje galima išsaugoti iki 20 FM radijo stočių.

#### Automatinis programavimas

Automatinis programavimas prasidės nuo pirmos radijo stoties ir baigsis ties paskutine. Tai bus užrašyta ant prieš tai užprogramuotų stočių.

1. Spauskite **PRESET +/-** arba **◀** / **▶** ant nuotolinio valdymo pulto norėdami pasirinkti numerį, nuo kurio prasidės automatinis programavimas.

*Pastaba:*

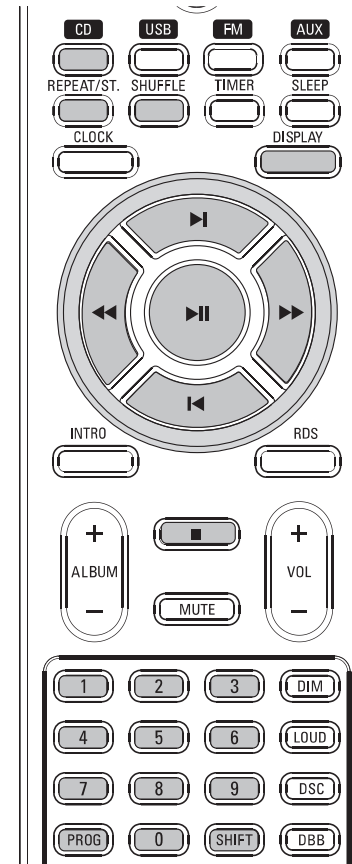
- Jeigu nepasirinksite programos numerio, automatinis programavimas prasidės nuo 1 programos, ir visi prieš tai buvę nustatymai bus pakeisti.

2. Įspauskite ir palaikykite priekinės panelės viršutinį mygtuką (atitinkantį **PROGRAM**) arba nuotolinio valdymo pultelyje spauskite **PROG** mygtuką ilgiau negu 2 sekundes, norėdami aktyvuoti programavimo režimą.  
→ Ekране bus rodomas pranešimas AUTO, o radijo stotys bus užprogramuojamos pagal signalo stiprumą: RDS, o tada FM. Tada bus paleista paskutinė nustatyta stotis.

#### Programavimas rankiniu būdu

1. Suraskite norimą radijo stotį (žiūrėkite "Radijo stočių nustatymas").
2. Įspauskite ir palaikykite priekinės panelės viršutinį mygtuką (atitinkantį **PROGRAM**) arba nuotolinio valdymo pultelyje **PROG** norėdami aktyvuoti programavimo režimą.
3. Spauskite **PRESET +/-** arba **◀** / **▶** ant nuotolinio valdymo pulto norėdami parinkti programos numerį nuo 1 iki 20 nustatomi radijo stočiai.
4. Įspauskite ir palaikykite priekinės panelės viršutinį mygtuką (atitinkantį **PROGRAM**) arba nuotolinio valdymo pultelyje **PROG** norėdami patvirtinti nustatymą.  
→ Ekране bus rodomas programos numeris ir radijo stoties bangų dažnis.

## CD / MP3-CD VALDYMAS



**SVARBU!**

CD grotuvo lęšio niekada nederėtų liesti.

### Disko grojimas

Šis grotuvas gali paleisti įvairius Audio Diskus, užbaigtus įrašomus, perrašomus CDR ir CDRW diskus, bei MP3/WMA-CD (diskus su MP3 ir WMA dainomis)

- Nebus įmanoma groti CD-ROM, CD-I, CDV, VCD, DVD bei kompiuterinių CD.
1. Paspauskite **SOURCE** mygtuką, kad pasirinktumėte CD šaltinį, arba nuotolinio valdymo pulte tiesiog spauskite **CD**.
  2. Spauskite **▲**, norėdami atidaryti CD dureles.  
→ Ekране bus rodoma "OPEN", kai dėklas dangtelis bus uždengtas.

3. Įdėkite diską taip, kad viršelis būtų viršuje, ir dar kartą paspauskite **▲**, kad uždarytumėte dėklą.  
→ Ekране bus rodoma CLOSE ir tada READ DISC, kol CD grotuvas skenuoja disko turinį, tada grojimas pradėdamas automatiškai (jei ne, spauskite **▶▶**).

### Pagrindinės grojimo valdymo funkcijos

#### Paleisti diską

- Spauskite **▶▶**, norėdami pradėti grojimą.  
→ Diskui grojant ekране rodomas grojamos dainos numeris ir praėjęs laikas.

#### Kitos dainos pasirinkimas

- Spauskite priekinės panelės kairijį ar dešinijį mygtuką (atitinkančius **◀◀** / **▶▶**) arba nuotolinio valdymo pultelyje spauskite **◀** / **▶** vieną arba keletą kartų, kol norimos dainos numeris pasirodys ekране.
- Dainos tiesioginiam pasirinkimui galite naudoti ir **Skaitmenų Klaviatūrą (0-9)**.
- Norėdami įvesti didesnį skaičių nei 10, nuotolinio valdymo pulte vieną ar kelis kartus spauskite **SHIFT**, kad pasirinktumėte norimą pirmąjį skaitmenį, ir tada naudokite **Skaitmenų Klaviatūrą (0-9)**, kad įvestumėte antrąjį skaitmenį.
- Jeigu jūs pasirinkote dainos numerį iš karto įdėję diską arba Pauszės pozicijoje, jums reikės paspausti **▶▶**, jei norite pradėti grojimą.

#### Teksto ekranėlis pasirodantis grojimo metu

#### CD grojimo režime

- Pakartotinai nuotolinio valdymo pulte spaudžiant **DISPLAY** iš eilės bus rodoma tokia informacija:  
→ Dainos numeris bei jos grojimo laikas  
→ Dainos numeris bei likęs groti laikas  
→ Dainos numeris bei bendras likęs groti laikas.

#### MP3-CD režime

- Pakartotinai spauskite **DISPLAY**, kad pasirinktumėte skirtingus displejaus režimus (ID3 tag, jei tokie yra).

## Dainos dalies suradimas

1. Spauskite priekinės panelės kairįjį ar dešinįjį mygtuką (atitinkančius **◀◀ / ▶▶**) arba nuotolinio valdymo pultelyje spauskite **◀◀ / ▶▶**.
2. Kai atpažįstate ieškomą dainos dalį, atleiskite mygtuką (arba **◀◀ / ▶▶** nuotolinio valdymo pultelyje).  
→ Įprastinis grojimas pratęsimas.

## Sustabdymas

- Spauskite **■**.

## Laikinas grojimo sustabdymas

- Grojimo metu paspauskite **▶▶**.  
→ Kai grojimas sustabdomas, ekranas sustoja ir jame mirksi praėjęs dainos laikas.  
→ Norėdami atnaujinti grojimą, vėl paspauskite **▶▶**.

## Pastabos:

## CD grojimas taip pat sustos, jeigu:

- CD drelės yra atidaromos.
- Diskas pasibaigia.
- Jūs pasirenkate kitą šaltinį: FM, USB, arba AUX.
- Išjungiate grotuvą į budėjimo režimą.
- Ateina automatinio išsijungimo nustatytas laikas.

## Visų disko dainų peržiūra

- Nuotolinio valdymo pulte paspauskite **INTRO** mygtuką, kad būtų pagrota visų disko dainų po pirmas 10 sekundžių.  
→ Ekrane pasirodo užrašas **INTRO**.  
→ Grojimas bus pradėtas nuo dabartinio disko pirmosios dainos.

## Peržiūros sustabdymas

- Dar kartą nuotolinio valdymo pulte spauskite **INTRO** mygtuką, kol iš ekrano dings **INTRO** užrašas.

## MP3 diskų grojimas

1. Įdėkite MP3 diską.  
→ Jeigu diske įrašyta didelis kiekis dainų, jis gali būti nuskaitomas net ilgiau nei 10 sekundžių.
2. Naudokite **ALBUM +/-** mygtukus, kad pasirinktumėte norimą albumą.
3. Spauskite priekinės panelės kairįjį ar dešinįjį mygtuką (atitinkančius **◀◀ / ▶▶**) arba nuotolinio valdymo pultelyje **◀ / ▶** vieną arba keletą kartų, kol pasirinksite norimą dainą.  
→ Albumo numeris keisis atitinkamai, kai jūs pasieksite pirmą albumo dainą su **◀◀** (arba **◀** nuotolinio valdymo pultelyje) mygtuku, arba, kai jūs pasieksite paskutinę albumo dainą su **▶▶** (arba **▶** nuotolinio valdymo pultelyje) mygtuku.
4. Spauskite **▶▶** norėdami pradėti grojimą.

## Tinkami MP3 diskų formatai:

- ISO9660, Joliet,
- Maksimalus pavadinimų skaičius: 512 (priklausomai nuo failų pavadinimų ilgių)
- Maksimalus albumų skaičius: 255
- Tinkami grojimo dažniai: 32 kHz, 44.1 kHz, 48 kHz
- Tinkami Bitų-dažniai: 32~256 (kbps), kintami bitų dažniai

## Skirtingi grojimo režimai: SHUFFLE (groti atsitiktine tvarka) ir REPEAT (pakartoti)

Jūs galite pasirinkti ir pakeisti įvairius grojimo režimus prieš ar pačio grojimo metu. REPEAT (pakartojimo) režimai gali būti kombinuojami ir su programavimu.

1. Prieš ar pačio grojimo metu ant nuotolinio valdymo pulto spauskite **REPEAT** ir **SHUFFLE**, kol ekrane pasirodys jūsų norima funkcija:  
→ **SHUFFLE** pasirodo ekrane, kai pasirenkamas grojimo atsitiktine eilės tvarka režimas.  
→ Jeigu mirksint **TRK** užrašui pasirodo **REPEAT**, tai reiškia, kad dabar grojanti daina bus dar kartą pakartota.  
→ Jeigu pasirodo **REPEAT ALL**, tai reiškia, kad bus pakartotos viso disko visos dainos.  
→ MP3/ CD grojime, jeigu ekrane mirksi ir **TRK** ir **REPEAT**, tai reiškia, kad dabar grojanti daina bus dar kartą pakartota.  
→ MP3/ CD grojime, jeigu ekrane mirksi ir **ALB** ir **REPEAT**, tai reiškia, kad dabar grojantis albumas bus dar kartą pakartotas.
2. Jei esate STOP pozicijoje, spauskite **▶▶**, kad pradėtumėte grojimą.  
→ Jeigu pasirinkote **SHUFFLE** režimą, grojimas bus pradėtas automatiškai.
3. Norėdami sugrįžti į įprastinio grojimo režimą spaudinėkite **REPEAT** ir **SHUFFLE** tol, kol nė vienas iš SHUFFLE/REPEAT režimų nebus matomas ekrane.
- Jūs tai pat galite paspausti **■**, jeigu norite atšaukti pasirinktą grojimo režimą.

## Pastaba:

- Repeat ir Shuffle funkcijų negalima aktyvuoti vienu metu..

## Dainų numerių užprogramavimas

STOP pozicijoje užprogramuokite diską, pasirinkdami ir išsaugodami norimas dainas norima tvarka. Jeigu norite tą pačią dainą galite užprogramuoti daugiau nei vieną kartą. Tačiau užprogramuotų dainų skaičius negali viršyti 20.

1. Priekinėje grotuvo panelėje spauskite rodyklę į viršų (atitinkančią **PROGRAM**) arba nuotolinio valdymo pulte spauskite **PROG**, norėdami pasirinkti programavimo režimą.  
→ Dainos numeris mirksioja.
2. Spauskite priekinės panelės kairįjį ar dešinįjį mygtuką (atitinkančius **◀◀ / ▶▶**) arba nuotolinio valdymo pultelyje spauskite **◀ / ▶** vieną arba keletą kartų, kol pasirinksite norimą dainą.
- MP3/ CD grojime, nuotolinio valdymo pultelyje paspauskite **ALBUM +/-**, norėdami pasirinkti albumą.
3. Priekinėje grotuvo panelėje spauskite rodyklę į viršų (atitinkančią **PROGRAM**) arba nuotolinio valdymo pulte spauskite **PROG**, norėdami patvirtinti dainos numerį ir jį išsaugoti.  
→ Ekrane rodoma P-X, kur X reiškia sekančios išsaugotinos dainos numerį.
4. Pakartokite **2-3** žingsnius, norėdami pasirinkti ir išsaugoti kitas norimas dainas.  
→ Jeigu pabandytė išsaugoti daugiau nei 20 dainų, automatiškai bus paleista pirma užprogramuota daina.
5. Norėdami užbaigti programavimą spauskite **■**.  
→ Ekrane bus rodomas užrašas **PROG**.
6. Norėdami pradėti užprogramuotų dainų grojimą, spauskite **▶▶**.

## Užprogramavimo ištrynimasis

Programą galite ištrinti:

- Priekinėje grotuvo panelėje paspaudę rodyklę į viršų (atitinkančią **PROGRAM**) arba nuotolinio valdymo pulte dar kartą paspaudę **PROG**;
- Vienąkart paspaudę **■**, jei grojimas nevyksta;
- Dukart paspaudę **■** sistemai grojant;  
→ **PROG** pranyks.
- Atidarę disko dėkluką.