

# Micro Hi-Fi System

MCM394

Register your product and get support at  
[www.philips.com/welcome](http://www.philips.com/welcome)

User manual

Manuel d'utilisation

Manual de usuario

Benutzerhandbuch

Gebruikershandleiding

Manuale dell'utente

Användarhandbok

Brugervejledning

Käyttöopas

Manual do usuário

Εγχειρίδιο χρήσεως



# PHILIPS

## Important notes for users in the U.K.

### Mains plug

This apparatus is fitted with an approved 13 Amp plug. To change a fuse in this type of plug proceed as follows:

- 1 Remove fuse cover and fuse.
- 2 Fix new fuse which should be a BS1362 5 Amp, A.S.T.A. or BSI approved type.
- 3 Refit the fuse cover.

If the fitted plug is not suitable for your socket outlets, it should be cut off and an appropriate plug fitted in its place.

If the mains plug contains a fuse, this should have a value of 5 Amp. If a plug without a fuse is used, the fuse at the distribution board should not be greater than 5 Amp.

*Note: The severed plug must be disposed of to avoid a possible shock hazard should it be inserted into a 13 Amp socket elsewhere.*

### How to connect a plug

The wires in the mains lead are coloured with the following code: blue = neutral (N), brown = live (L).

- As these colours may not correspond with the colour markings identifying the terminals in your plug, proceed as follows:
  - Connect the blue wire to the terminal marked N or coloured black.
  - Connect the brown wire to the terminal marked L or coloured red.
  - Do not connect either wire to the earth terminal in the plug, marked E (or  $\perp$ ) or coloured green (or green and yellow).

Before replacing the plug cover, make certain that the cord grip is clamped over the sheath of the lead - not simply over the two wires.

### Copyright in the U.K.

Recording and playback of material may require consent. See Copyright Act 1956 and The Performer's Protection Acts 1958 to 1972.

## Italia

### DICHIARAZIONE DI CONFORMITA'

Si dichiara che l'apparecchio MCM394 Philips risponde alle prescrizioni dell'art. 2 comma 1 del D.M. 28 Agosto 1995 n. 548.

Fatto a Eindhoven

Philips Consumer Electronics  
Philips, Glaslaan 2  
5616 JB Eindhoven, The Netherlands

## Norge

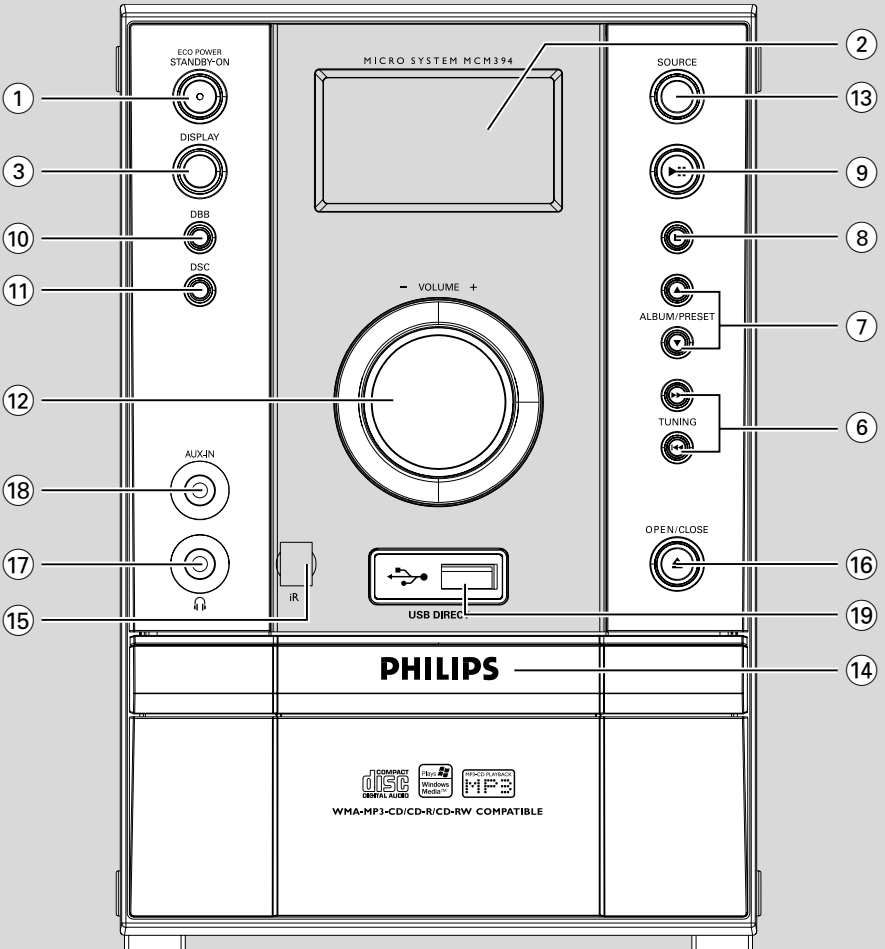
Typeskilt finnes på apparatens underside.

**Observer: Nettbryteren er sekundert innkopleet. Den innebygde nettdelen er derfor ikke frakopleet nettet så lenge apparatet er tilsluttet nettkontakten.**

For å redusere faren for brann eller elektrisk støt, skal apparatet ikke utsettes for regn eller fuktighet.

## CAUTION

**Use of controls or adjustments or performance of procedures other than herein may result in hazardous radiation exposure or other unsafe operation.**



## DK

**Advarsel: Usynlig laserstråling ved åbning når sikkerhedsafbrydere er ude af funktion. Undgå udsættelse for stråling.**

**Bemærk: Netafbryderen er sekundært indkoblet og afbryder ikke strømmen fra nettet. Den indbyggede netdel er derfor tilsluttet til lysnettet så længe netstikket sidder i stikkontakten.**

## S

**Klass 1 laserparat**

**Varning! Om apparaten används på annat sätt än i denna bruksanvisning specificerats, kan användaren utsättas för osynlig laserstrålning, som överskrider gränsen för laserklass 1.**

**Observera! Stömbrytaren är sekundärt kopplad och bryter inte strömmen från nätet. Den inbyggda nätdelen är därför ansluten till elnätet så länge stickproppen sitter i vägguttaget.**

## SF

**Luokan 1 laserlaite**

**Varoitus! Laitteen käyttäminen muulla kuin tässä käyttöohjeessa mainitulla tavalla saattaa altistaa käyttäjän turvallisuusluokan 1 ylittävälle näkymättömälle lasersäteilylle.**

**Oikeus muutoksiin varataan. Laite ei saa olla alttiina tippu- ja roiskevedelle.**

**Huom. Toiminnanvalitsin on kytketty toisiopuolelle, eikä se kytke laitetta irti sähköverkosta. Sisäänrakennettu verkko-osa on kytkettyä sähköverkkoon aina silloin, kun pistoke on pistorasiassa.**

### Energy Star

As an ENERGY STAR®

Partner, Philips has

determined that this product

meets the ENERGY STAR® guidelines for

energy efficiency.



# Index

---

English ----- 6

Français ----- 26

Español ----- 46

Deutsch ----- 66

Nederlands ----- 86

Italiano ----- 106

Svenska ----- 126

Dansk ----- 146

Suomi ----- 166

Português ----- 186

Ελληνικά ----- 206

English

Français

Español

Deutsch

Nederlands

Italiano

Svenska

Dansk

Suomi

Português

Ελληνικά

# Sisällysluettelo

## Yleisohje

Mukana toimitettuja varusteita .....	167
Ympäristötietoa .....	167
Turvaohjeita .....	167
Tietoa MP3 .....	167
Kuulon suojaaminen .....	168

## Käyttöönotto

Kytkennät .....	169–170
Verkkovirta	
Antennit	
Kaiuttimet	
Muut liitännät	
Ennen kauko-ohjaimen käyttöönottoa .....	171
Kauko-ohjaimen pariston (litium CR2025) vaihto .....	171

## Painikkeet

Laitteen ja kauko-ohjaimen painikkeet 172–173

## Perustoimintoja

Laitteen kytkeminen toimintaan .....	174
Laitteen kytkeminen eko-valmiustilaan .....	174
Energiaa säästävä automaattinen odotustila	174
Esittelytoiminto .....	174
Äänen säätö .....	174

## CD/MP3-CD vaihtimen käyttö

Toistettavia levyjä .....	175
CD-levyn toisto .....	175
Tekstinäyttö .....	175
Eri kaistan valitseminen .....	175
Tietyn kohdan haku kaistan puitteissa .....	176
Albumin/Nimikkeen valinta .....	176
Erilaisia toistotiloja: SHUFFLE (SEKOITUS) ja TOISTO .....	176
Kappalenumeroiden ohjelmointi .....	176
Ohjelman tarkistus .....	176
Ohjelman poistaminen .....	176

## Radiovastaanotto

Radiokanaville virittäminen .....	177
Radiokanavien ohjelmointi .....	177
Automaattinen ohjelmointi	
Manuaalinen ohjelmointi	
Viritys ennalta ohjelmoiduille kanaville .....	178
RDS .....	178
RDS-kellon asetus	

## Oheislaitteen valinta

Muun kuin USB-laitteen käyttäminen .....	179
USB-massatallentimen käyttö .....	179–180

## Kello/Ajastin

Kellon asetus .....	181
Ajastimen asetus .....	181
Ajastimen TIMER kytkentä ja sammuttaminen	
Uniajastimen asetus .....	182

## Tekniset Tiedot .....

183	
<b>Hoito</b> .....	184

## Tarkistusluettelo .....

184–185	
---------	--

## Onnittelut ostoksestasi ja tervetuloa Philipsiin!

Hyödynnä Philipsin tuki ja rekisteröi tuotteesi osoitteessa [www.philips.com/welcome](http://www.philips.com/welcome).

**Tämä tuote täyttää Euroopan yhteisön radiohäiriösuojausta koskevat vaatimukset.**

## Mukana toimitettuja varusteita

- 2 kaiutinkaapelit
- kauko-ohjain
- MW-kehäantenni
- ULA-antenni

## Ympäristötietoa

Kaikki turha pakkausmateriaali on jätetty pois. Olemme pyrkineet siihen, että pakkauksesta on helppo erotella kolme päämateriaalia: pahvi (laatikko), styroxmuovi (pehmike) ja polyeteeni (pussit, vaahtomuovi).

Laitteessa käytetyt materiaalit voidaan kierrättää ja käyttää uudelleen, jos purkamisen hoitaa tähän erikoistunut asiantuntija. Pakkausmateriaalien, vanhojen paristojen ja vanhojen laitteiden hävittämisessä suosittellemme noudatettavaksi annettuja paikallisia ohjeita.

## Turvaohjeita

- Tarkista ennen laitteen käyttöönottoa, että arvokilvessä mainittu käyttöjännite (tai jännitteenvalitsimen asetus) vastaa paikallista verkkojännitettä. Ellei se vastaa, kysy neuvoa myyjältä.
- Kun laitteen virta katkaistaan irrottamalla pistoke tai laitteen katkaisimesta, laite on helppo ottaa uudelleen käyttöön
- Laitteen päälle ei saa roiskua vettä tai muita nesteitä
- Aseta laite tukevalle alustalle (esim. kirjahyllyyn).
- Laite on asetettava sellaiseen paikkaan, että riittävä ilmankierto estää laitteen ylikuumenemisen. Jätä laitteen taakse ja yläpuolelle tyhjää vähintään 10 cm ja kummallekin sivulle 5 cm.
- Ilmanvaihtoa ei pidä sulkea peittämällä ilmanvaihtoaukkoja esineillä kuten sanomalehdet, pöytälinat, verhot jne.

- Suojaa laite, paristot ja levyt kosteudelta, sateelta, hiekalta, liialta kuumuudelta ja suoralta auringonpaisteelta.
- Paljaita liekkien lähteitä, kuten sytytetyt kynttilät, ei saa asettaa laitteen päälle.
- Nesteillä täytettyjä esineitä, kuten maljakoita, ei saa sijoittaa laitteen päälle.
- Asenna yksikössä pistorasian läheisyydessä ja sähköpistokkeen ulottuvissa.
- Jos laite tuodaan kylmästä lämpimään huoneeseen tai sitä pidetään kosteassa tilassa, kosteus voi kondensoitua lukupään linssiin. Jos näin käy, CD-soitin ei toimi normaalisti. Jätä laitteeseen virta noin tunniksi ilman että syötät levyä, minkä jälkeen laite toistaa taas normaalisti.
- Laitteessa on itsevoitelevat laakerit eikä sitä saa öljytä.
- **Vaikka laite on kytketty valmiustilaan, se on edelleen kytkettynä sähköverkkoon. Laite kytketään kokonaan irti sähköverkosta irrottamalla verkkopistoke pistorasiasta.**

## Tietoa MP3

### Tuetut formaatit

- ISO9660, Joliet, Multisession
- Kappaleiden ja albumien yhteinen enimmäismäärä on 500
- Hakemistossa enintään 8 tasoa
- Albumien enimmäismäärä on 99
- MP3-ohjelman enimmäiskappalemäärä on 20
- Tukee VBR bittinopeutta
- MP3-levyn tuetut näytetaajuudet ovat: 32 kHz, 44,1 kHz, 48 kHz
- MP3-levyn tuotetut bittinopeudet ovat: 32, 64, 96, 128, 192, 256 (kbps)

### Äänen laatu

Huomaa, että MP3-CD-koosteiden tulisi mieluiten sisältää vain MP3-kappaleita (\*.mp3).

**Paras MP3-laatu saadaan käyttämällä suositeltua 128 kbps:n nopeutta.**

## Kuulon suojaaminen

### Kuuntele kohtalaisella äänenvoimakkuudella.

- Kuulokkeiden käyttäminen pitkään kovalla äänenvoimakkuudella saattaa vahingoittaa kuuloa. Tämä laite saattaa tuottaa kovia ääniä, jotka voivat jopa alle minuutissa aiheuttaa ihmiselle pysyviä kuulovaurioita. Korkeammat äänenvoimakkuudet on tarkoitettu huonokuuloisten käyttöön.
- Ääni saattaa olla harhaanjohtava. Ajan mittaan kuulo mukautuu korkeisiin äänenvoimakkuuksiin. Pitkäkestoisen kuuntelun jälkeen normaalilta kuulostava äänenvoimakkuus saattaa olla liian voimakas ja kuulolle vahingollinen. Voit estää tämän asettamalla äänenvoimakkuuden turvalliselle tasolle ennen kuuntelua ja pitää sen tällä tasolla.

### Turvallisen äänenvoimakkuuden asettaminen:

- Aseta äänenvoimakkuuden säädin alimmalle tasolle.
- Lisää äänenvoimakkuutta vähitellen, kunnes kuulet äänen selkeästi ja häiriöttä.

### Kuuntele kohtuullisia aikoja:

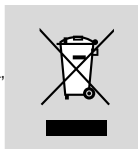
- Pitkäaikainen kuunteleminen tavallisella, "turvallisellakin" äänenvoimakkuudella saattaa vahingoittaa kuuloa.
- Käytä laitteita oikein ja pidä riittävästi taukoja.

### Noudata kuulokkeiden käytössä seuraavia ohjeita.

- Kuuntele kohtuullisella äänenvoimakkuudella kohtuullisia aikoja.
- Älä lisää äänenvoimakkuutta kuulosi totuttua nykyiseen ääneen.
- Älä lisää äänenvoimakkuutta niin korkeaksi, ettei kuule, mitä ympärillä tapahtuu.
- Lopeta ja keskeytä kuunteleminen vaarallisissa tilanteissa.
- Älä käytä kuulokkeita ajaessasi moottoriajoneuvolla tai polkupyörällä tai käyttäessäsi skeittilautaa, sillä se saattaa vaarantaa liikenteen ja on monissa paikoissa laitonta.

### Vanhan tuotteen hävittäminen

Tuotteesi on suunniteltu ja valmistettu korkealuokkaisista materiaaleista ja komponenteista, jotka voidaan kierrättää ja käyttää uudelleen.

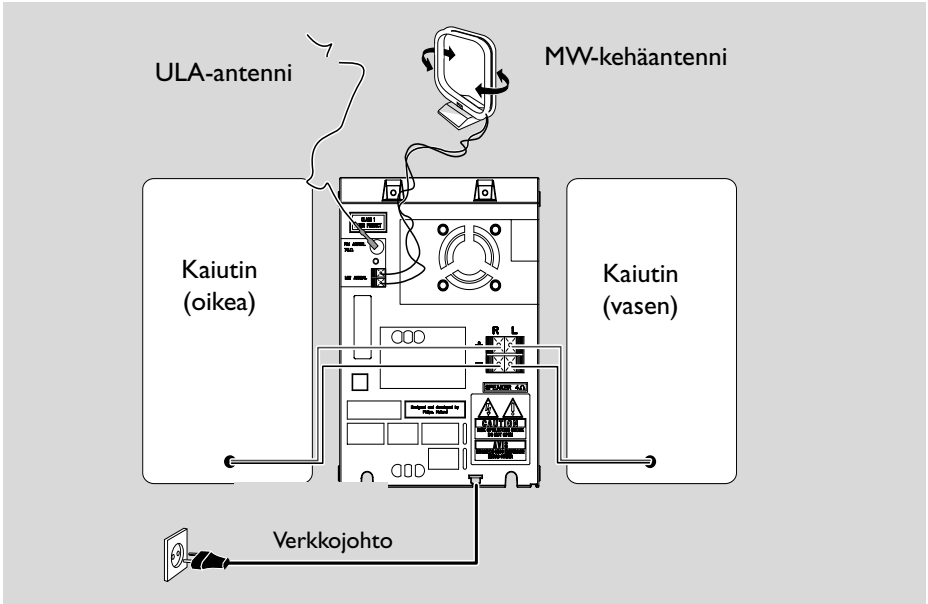


Kun tuotteessa on tämä ylivedetyn pyörällä olevan roskakorin symboli, tuote täyttää Euroopan Direktiivin 2002/96/EC

Ole hyvä ja etsi tieto lähimmästä erillisestä sähköllä toimivien tuotteiden keräysjärjestelmästä.

Toimi paikallisten sääntöjen mukaisesti äläkä hävitä vanhaa tuotetta normaalin kotitalousjätteen joukossa. Tuotteen oikeanlainen hävittäminen auttaa estämään mahdolliset kielteiset vaikutukset ympäristölle ja ihmisten terveydelle.





## Kytkennät

**Arvokilpi sijaitsee laitteen takapaneelissa.**

### A Verkkovirta

- Varmista, että kaikki muut kytkennät on suoritettu, ennen kuin kytket vasemman kaiuttimen vaihtovirtajohdon seinäpistorasiaan.

### VAROITUS!

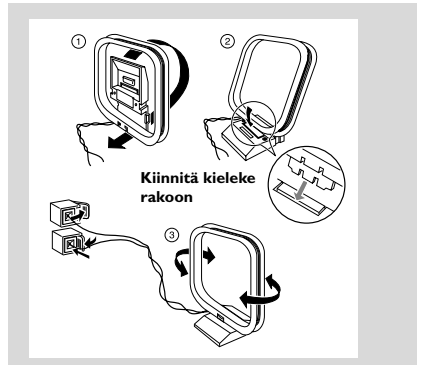
- Käytä vain alkuperäistä verkkojohtoa.
- Älä tee tai muuta kytkentöjä virran ollessa kytketty.

Laitteessa on sisäänrakennettu ylikuumentumissuoja (ei kaikissa malleissa). Siksi on mahdollista, että laite palaa automaattisesti valmiustilaan olosuhteista johtuen (kuuminen). Jos näin tapahtuu, anna laitteen jäähtyä ennen kuin jatkat käyttöä.

### B Antennit

Yhdistä mukana oleva kehäantenni ja ULA-antenni vastaaviin liitäntöihin. Säädä tarvittaessa antennien asentoa.

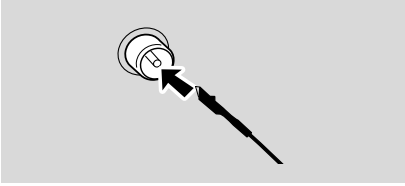
### MW-antenni



- Aseta antenni mahdollisimman kauas televisiosta, kuvanauhurista ja muista säteilylähteistä.

# Käyttöönotto

## Käyttöönotto

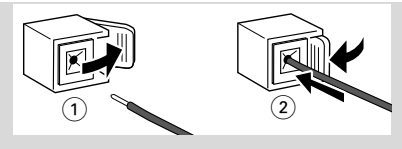


- Parempi ULA-vastaanotto saadaan yhdistämällä keskusantenni tai ULA-ulkoantenni liitäntään FM AERIAL (FM ANTENNA).

## C Kaiuttimet

### Etukaiuttimet

Yhdistä kaiutinjohdot liitäntöihin SPEAKERS, oikea kaiutin liitäntään "R" ja vasen kaiutin liitäntään "L", värillinen (merkitty) johdin liitäntään "+" ja musta (merkitysmätön) johdin liitäntään "-".



- Kiinnitä johtimen paljas osa kuvassa näytetyllä tavalla.

### Huomaa:

- Äänentoiston kannalta on edullisinta käyttää mukana olevia kaiuttimia.
- Yhdistä vain yksi kaiutin jokaista + / - kaiutinliitinparia kohti.
- Älä käytä kaiuttimia, joiden impedanssi on alempi kuin mukana olevilla kaiuttimilla. Katso tämän käyttöohjeen osaa **TEKNISET TIEDOT**.

## D Muut liitännät

Mukana ei ole muita laitteita eikä liitäntäjohtoja. Katso ohjeet yhdistettävän laitteen omasta käyttöohjeesta.

## USB-sovittimen tai muistikortin asettaminen

Kytkemällä USB-massatallentimen Hi-Fi-järjestelmään, voit nauttia tallentimeen tallennetusta musiikista Hi-Fi-järjestelmän voimakkaiden kaiuttimien välityksellä.

- WesternLiitä USB-laitteen USB-liitin laitteen ➔ liitäntään.

TAI

### laitteille, joissa on USB-kaapeli:

- 1 Liitä USB-kaapelin toinen liitin laitteen ➔ liitäntään.
- 2 Aseta USB-kaapelin toinen pistoke USB-laitteen USB-ollosyöttöimeen

### muistikortille:

- 1 Aseta muistikortti kortinlukimeen
- 2 Yhdistä kortinlukija USB-kaapelilla laitteen ➔ liitäntään.

## Muun kuin USB-laitteen yhdistäminen

Yhdistä television, kuvanauhurin, DVD-soittimen tai äänittävän CD-soittimen vasen ja oikea audiolähtöliitäntä liitäntöihin **AUX**.

### Huomaa:

- Jos yhdistetään monolaite (yksi audiolähtöliitäntä), se on yhdistettävä vasempaan liitäntään AUX. On myös mahdollista käyttää RCA-haaroitusjohtoa (ääni on silti mono).

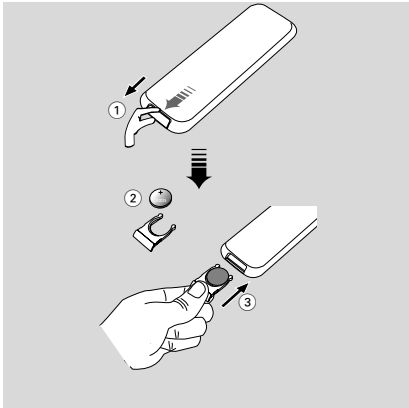
## Ennen kauko-ohjaimen käyttöönottoa

- 1 Vedä pois muovinen suojakalvo.
- 2 Valitse ohjattava laite painamalla kauko-ohjaimesta jotain ohjelmalähteen valintapainiketta (esim. CD, TUNER).
- 3 Valitse sitten toiminto (esim. ► || , ◀◀ , ▶▶).



## Kauko-ohjaimen pariston (litium CR2025) vaihto

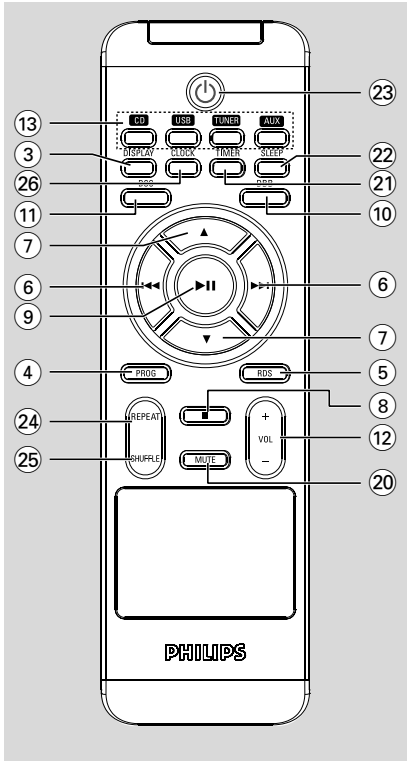
- 1 Paina paristolokeron lovea.
- 2 Vedä paristolokero ulos .
- 3 Vaihda uusi paristo ja työnnä paristolokero takaisin alkuperäiseen asentoon.



### **VAROITUS!**

**Paristot sisältävät kemiallisia aineita, joten ne on hävitettävä asianmukaisesti.**

# Painikkeet (illustration - sivulta 3)



## Laitteen ja kauko-ohjaimen painikkeet

- ① **Eco Power/STANDBY ON**
- kytkee laitteen eko-valmiustilaan tai toimintaan.
- ② **Näyttö**
- osoittaa laitteen tilan.
- ③ **DISPLAY**
- näyttää raidan tiedot toiston aikana.
- ④ **PROG**  
CD/MP3-CD/USB  
..... CD-kappaleiden ohjelmointi.  
Tuner ..... esiviritettyjen radio-asemien ohjelmointi.
- ⑤ **RDS**  
Tuner ..... RDS-tietojen valinta.

- ⑥ **TUNING**
- CD/MP3-CD/USB  
..... pikahaku levytä taaksepäin/ eteenpäin.  
..... (painettuna) haku eteen- ja taaksepäin.  
Tuner ..... pienemmän tai suuremman radiotaajuuden viritys.
- ⑦ **ALBUM/PRESET**
- MP3-CD/USB  
..... edellisen/seuraavan albumin valinta.  
Tuner ..... esiviritetyn radio-aseman valinta.
- ⑧
- CD/MP3-CD/USB  
..... toiston pysäytys tai ohjelman poisto.
- ⑨
- CD/MP3-CD/USB  
..... toiston aloitus tai keskeytys.
- ⑩ **DBB (Dynamic Bass Boost)**
- vahvistaa bassoa.
- ⑪ **DSC (Digital Sound Control)**
- parantaa ääniminaisuuksia: POP/JAZZ/ CLASSIC/ROCK.
- ⑫ **VOLUME - / + (VOL + / -)**
- säätää äänenvoimakkuuden.  
– säätää tunnin ja minuutit kello/ ajastintoimintoja varten.
- ⑬ **SOURCE**
- valitsee äänilähteen: CD, USB, TUNER tai AUX.
- ⑭ **CD-levykelkka**
- ⑮ **iR sensor**
- infrapuna-anturi kauko-ohjainta varten.
- ⑯ **OPEN/CLOSE**
- avaa/ sulkee CD-levypesän.
- ⑰
- kuulokelitäntä.
- ⑱ **AUX-IN**
- lisälaitteen liitäntä.
- ⑲ **USB DIRECT**
- suoran USB-lähteen valitsemiseen.

⑳ **MUTE**

- keskeyttää ja käynnistää äänentoiston.

㉑ **TIMER**

- ajastimen aktivointi/deaktivointi.

㉒ **SLEEP**

- aktivoi ja katkaisee tai valitsee uniajoituksen.

㉓ 

- laitteen kytkentä valmiustilaan.

㉔ **REPEAT**

- toistaa raidat/ohjelmoinnin toistuvasti.

㉕ **SHUFFLE**

- ottaa satunnaistoistotilan käyttöön tai pois käytöstä.

㉖ **CLOCK**

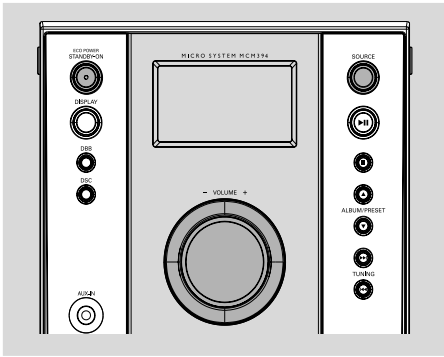
- vain kellonajan asettaminen.

**Huomautuksia kauko-ohjaimesta:**

– **Valitse ensin ohjattava ohjelmalähde painamalla kauko-ohjaimesta jotain ohjelmalähteen painiketta (esim. CD, TUNER, jne.).**

– **Valitse sitten haluttu toiminto (▶, |◀◀, ▶▶▶, jne.).**


# Perustoimintoja



## TÄRKEÄÄ!

**Ennen kuin alat käyttää laitetta, varmista että kaikki esivalmistelut on tehty.**

## Laitteen kytkeminen toimintaan

- Paina päälaitteen painiketta **ECO POWER/STANDBY ON**  tai **SOURCE**.  
→ Laite vaihtaa viimeksi valitulle ohjelmalähteelle.
- Paina **CD, USB, TUNER** tai **AUX** kaukosäätimestä.  
→ Laite vaihtaa valitulle ohjelmalähteelle.

## Laitteen kytkeminen ekovalmiustilaan

- Paina **ECO POWER/STANDBY ON**  aktiivisessa tilassa.  
→ Kellon näytön taustavalo on himmennetty valmiustilassa.
- Äänenvoimakkuus, säädettävät ääniasetukset, viimeinen valittu tila, lähteen valinta ja radion ajastus säilyvät soittimen muistissa.
- Kellonajan katsomiseksi valmiustilassa, paina **ECO POWER/STANDBY ON**  alas 3 sekunniksi tai pidemmäksi ajaksi.  
→ Systeemi siirtyy normaaliin valmiustilaan kellon näytöllä.
- Paina **ECO POWER/STANDBY ON**  alas 3 sekunniksi tai pidemmäksi aikaa palataksesi takaisin virransäästövalmiustilaan.

## Energiaa säästävä automaattinen odotustila

Laitteen energiaa säästävä toiminto kytkee sen automaattisesti odotustilaan sen jälkeen kun kasetin tai CD-levyn toisto on päättynyt eikä ole käytetty muita säätimiä.

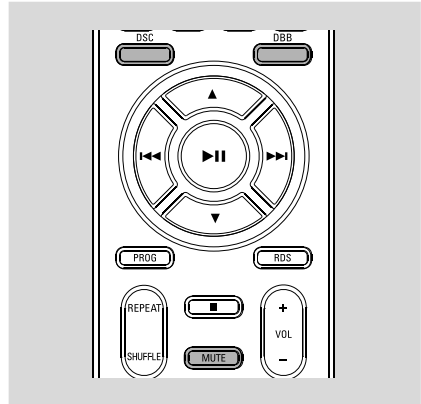
## Esittelytoiminto

Paina **VOLUME +/- (VOL +/-)** äänenvoimakkuussäädintä vastapäivään laitteella äänenvoimakkuuden vähentämiseksi tai myötäpäivään äänenvoimakkuuden lisäämiseksi.  
→ Näytössä näkyy äänenvoimakkuustaso "VOL" ja numero väliltä 1-31. "MIN" tarkoittaa äänenvoimakkuuden minimitasoa ja "MAX" tarkoittaa maksimitasoa.

## Äänen tilapäinen katkaisu

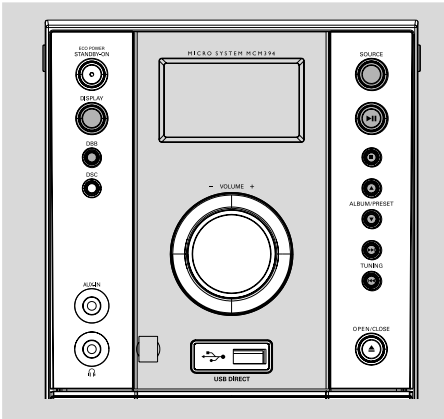
- Paina kauko-ohjaimesta painiketta **MUTE**.  
→ Toisto jatkuu ilman ääntä ja näyttöön syttyy "MUTE".
- Ääni palautetaan painamalla uudelleen painiketta **MUTE** tai lisäämällä äänenvoimakkuutta.

## Äänen säätö



- Painamalla toistuvasti painiketta **DSC** haluttujen ääniominaisuuksien saamiseksi **POP, JAZZ, CLASSIC** tai **ROCK**.
- Paina **DBB** basson vahvistuksen kytkemiseksi ja katkaisemiseksi.  
→ Jos DBB-toiminto on kytketty, **DBB ON**-ilmaisimien näkyy.  
→ Jos DBB ei ole käytössä, **DBB OFF** tulee näkyviin.

# CD/MP3-CD vaihtimen käyttö



## Tärkeää!

**CD-soittimen linssiin ei saa koskea!**



## Toistettavia levyjä

Tällä sarjalla voidaan toistaa:

- Kaikkia valmiiksi äänitettyjä audio-CD-levyjä.
  - Kaikki viimeistellyt audio CDR ja audio CDRW -levyt
  - MP3-CD-levyt (CD-ROM-levyt, joilla on MP3-kappaleita)
- Soitin ei pysty toistamaan seuraavia: CD-ROM, CD-I, CDV, VCD, DVD tai tietokonekäyttöisiä CD-levyjä.

## CD-levyn toisto

- 1 Valitse toimintalähteeksi **CD**.
- 2 Paina päällaitteen painiketta **OPEN/CLOSE ▲** jolloin CD-pesä avautuu.  
→ Näyttöön ilmestyy "CD OPEN" levypesä avattaessa.
- 3 Asenna CD-levy tekstipuoli yläpäin ja paina painiketta **OPEN/CLOSE ▲** sulkemaan CD-levy pesään.  
→ Näyttöön ilmestyy **READING** Raitojen kokonaismäärä ja soittoaika (tai senhetkinen levy ja MP3-muodossa olevien kappaleiden numerot) näytetään.

- 4 Paina painiketta **▶||** toiston käynnistämiseksi.

### Toiston keskeytys

- Paina painiketta **▶||**
- Toistoa jatketaan painamalla uudelleen painiketta **▶||**

### Toiston lopetus

- Paina painiketta **■**.

### Huomaa:

- *Levyn toisto pysähtyy myös, kun valitaan toinen ohjelmälähde tai levy loppuu.*
- *MP3-CD levyjen lukeminen voi kestää yli 10 sekuntia yhdelle levyille koottujen kappaleiden suuren määrän takia.*

## Tekstinäyttö

### CD-toiston aikana

- Painamalla painiketta **DISPLAY** toistuvasti näet seuraavat tiedot vuorollaan.
  - Toistuvan kappaleen numero ja kulunut aika.
  - Raidan numero ja nykyisen raidan jäljellä oleva toisto-aika.
  - Raidan numero ja kulunut kokonaistoisto-aika.
  - Raidan numero ja jäljellä oleva kokonaistoisto-aika.

### MP3-CD-toiston aikana

- Valitse painamalla painiketta **DISPLAY** toistuvasti jokin seuraavista kolmesta näyttötilasta: **Raita**, **Albumi** ja **ID3**.  
**Track** → Nykyisen raidan nimi liikkuu näytössä.  
**Album** → Nykyisen albumin nimi liikkuu näytössä.  
**ID-3** → ID-3-tunniste (jos käytössä) liikkuu näytössä.

## Eri kaistan valitseminen

- Paina kerran **TUNING ◀◀/▶▶** kunnes haluttu kaistanumero ilmestyy näyttöön.
- Jos toisto on pysähtynyt, aloita toisto painikkeella **▶||**.

# CD/MP3-CD vaihtimen käyttö

## Tietyn kohdan haku kaistan puitteissa

- 1 Pidä painettuna painiketta **TUNING** ◀◀◀ / ▶▶▶  
→ Pikatoisto käynnistyy matalaäänisenä.
- 2 Kun tunnistat haluamasi kohdan, vapauta **TUNING** ◀◀◀ / ▶▶▶.  
→ Normaali toisto jatkuu.

## Albumin/Nimikkeen valinta (vain MP3-levy)

### Albumin valinta

- Paina toistuvasti painiketta **ALBUM/PRESET** ▼ / ▲.

### Nimikkeen valinta

- Paina toistuvasti painiketta **TUNING** ◀◀◀ / ▶▶▶.

## Erilaisia toistotiloja: SHUFFLE (SEKOITUS) ja TOISTO

Pystyt valitsemaan ja muuttamaan toistotiloja ennen toistoa tai toiston aikana.

- 1 Painamalla kauko-ohjaimesta toistuvasti painiketta **REPEAT** ja **SHUFFLE** voidaan valita :  
→ **SHUF** – shuffle – koko CD-levyn/ohjelman kaistoja toistetaan satunnaisessa järjestyksessä.  
→ **SHUF REP ALL** – koko CD-levyn/ohjelman toistamiseksi jatkuvasti satunnaisessa järjestyksessä.  
→ **REP ALL** – toistaa koko CD-levyn/ohjelman.  
→ **REP** – toistaa senhetkisen kaistan jatkuvasti.
- 2 Normaaliin toistoon palaamiseksi paina vastaavaa **REPEAT** ja **SHUFFLE**-painiketta, kunnes kyseiset SHUFFLE/REPEAT-tilat eivät ole enää esillä näytössä.
- Voit myös painaa ■ toistotilan peruuttamiseksi.

### Huomaa:

– Jos satunnaistoisto kytketään MP3-levylle, kaikki levyille tallennetut nimikkeet toistetaan satunnaisessa järjestyksessä.

## Kappalenumeroiden ohjelmointi

Kappaleita voi ohjelmoida pysäytystoiminnossa. Muistiin voi tallentaa yhteensä 20 kappaletta halutussa järjestyksessä.

- 1 Paina **PROG** ohjelmointitilan syöttämiseksi.  
→ Näyttöön ilmestyy kaistanumero ja **PROG** vilkkuu näytössä.
- 2 Paina painikkeita **TUNING** ◀◀◀ / ▶▶▶ haluamasi kaistanumeron valitsemiseksi.
- Valitse MP3-levyn ohjelmoinnissa albumi ja kappale painamalla painikkeita **ALBUM/PRESET** ▼ / ▲ ja **TUNING** ◀◀◀ / ▶▶▶.
- 3 Paina **PROG** tallennettavan kaistanumeron vahvistamiseksi.
- 4 Toista vaiheet **2-3** kaikkien haluttujen kaistojen valitsemiseksi ja tallentamiseksi.
- 5 CD-ohjelmasi toiston käynnistämiseksi painiketta ■ ja sen jälkeen ▶▶▶.
- Jos yrität ohjelmoida yli 20 kappaletta, näyttöön ilmestyy sana "FULL" Tässä tapauksessa:  
→ Laite poistuu ohjelmointitoiminnosta automaattisesti.  
→ Painikkeen ■ painaminen poistaa kaikki ohjelmoidut kappaleet.  
→ Painikkeen ▶▶▶ painaminen aloittaa ohjelmitujen kappaleiden toiston.

### Huomaa:

– MP3-kappaleista ei voi koostaa ohjelmaa eri CD-levyiltä eikä yhdessä tavallisten kappaleiden kanssa.

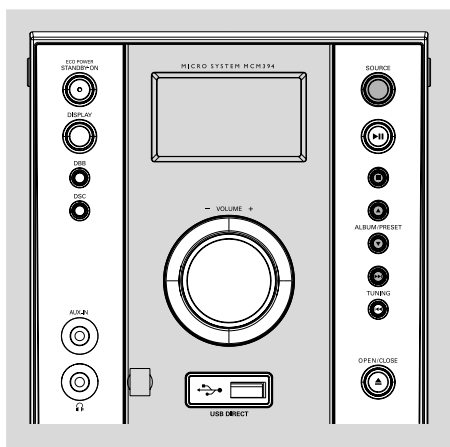
## Ohjelman tarkistus

Ohjelmoi STOP-kappaleet pysäytysasennossa paina ja pidä painettuna laitteella hetken ajan **PROG**, kunnes näytössä näkyvät kaikki tallentamasi kaistanumerot peräkkäisessä järjestyksessä.


## Ohjelman poistaminen

- Paina pysäytystoiminnossa painiketta ■ **kerran** tai toiston aikana **kahdesti**.  
→ Ilmainen **PROG** häviää ja "CLEAR" näytetään.





## Radiokanaville virittäminen

- 1 Valitse virittimen lähde painamalla päälaitteen etupaneelin painiketta **SOURCE** toistuvasti (tai kauko-ohjaimen painiketta **TUNER**).
- 2 Paina **SOURCE** tai **TUNER** haluamasi aaltokaistan valitsemiseksi: FM tai MW.
- 3 Paina alas **TUNING** |◀◀ / ▶▶| ja vapauta painike.  
→ Näytössä näkyy "SEARCH" niin kauan, kunnes riittävän voimakas radioasema löytyy.  
→ Jos FM-kanava vastaanotetaan stereona, näytössä näkyy .
- 4 Toista vaihe 3 tarvittaessa, kunnes löydät halutun kanavan.
- Heikosti kuuluvalle kanavalle virittämiseksi paina hetken ajan ja toistuvasti **TUNING** |◀◀ / ▶▶|, kunnes olet saanut optimin vastaanoton.

## Radiokanavien ohjelmointi

Radiokanaville tallennettavien radiokanavien maksimimäärä on 40.

### Automaattinen ohjelmointi

Automaattinen ohjelmointi käynnistyy valitusta etukäteen ohjelmoidusta numerosta. Tästä numerosta lähtien aikaisemmat ohjelmoidut radiokanavat tulevat ylipyyhytyksi.

- 1 Paina painiketta **ALBUM/PRESET** ▼ / ▲ sen ennalta ohjelmoidun numeron valitsemiseksi, jossa ohjelmointi halutaan käynnistettäväksi.

#### Huomaa:

– Jos ei ole valittu numeroa ohjelmointia varten, oletuksena on (1) ja kaikki ohjelmoimasi numerot tulevat ylikirjoitetuiksi.

- 2 Paina **PROG** yli kahden sekunnin ajan ohjelmoinnin aktivoimiseksi.  
→ Kaikki vastaanotetut asemat on ohjelmoitu.

### Manuaalinen ohjelmointi

- 1 Viritä halutulle radiokanavalle (katso jaksoa "Radiokanaville virittäminen").
- 2 Paina painiketta **PROG** ohjelmoinnin aktivoimiseksi.  
→ Näytössä vilkkuu **PROG**.
- 3 Paina painiketta **ALBUM/PRESET** ▼ / ▲ antamaan tälle kanavalle numero väliltä 1 - 40.
- 4 Paina painiketta **PROG** asetuksen vahvistamiseksi.  
→ **PROG** häviää näytöstä; näyttöön ilmestyy ennalta ohjelmoitu numero ja ennalta ohjelmoidun kanavan taajuus.
- 5 Toista yllä kuvatut vaiheet muiden kanavien tallentamiseksi.
- Voit ylikirjoittaa ohjelmoidun kanavan tallentamalla toisen taajuuden sen tilalle.

# Radiovastaanotto

## Viritys ennalta ohjelmoiduille kanaville

- Paina painiketta **ALBUM/PRESET ▼ / ▲** kunnes näyttöön ilmestyy halutun kanavan ennalta ohjelmoitu numero.

## RDS

**Radio Data System** järjestelmän avulla FM-kanavat pystyvät lähettämään lisäinformaatiota. Jos laitteesi pystyy vastaanottamaan RDS-kanavan, näyttöön ilmestyy **RDS** ja kanavan nimi.

Automaattista ohjelmointia käytettäessä RDS-kanavat tulevat ohjelmoiduiksi ensin.

### RDS-järjestelmän tarjoaman informaation katselu

- Paina painiketta **RDS** toistuvasti seuraavien tietojen (jos ne lähetetään) katselemiseksi.
  - Kanavan nimi
  - Radion tekstiviestit
  - Taajuus

### RDS-kellon asetus

Jotkut RDS-radioasemat lähettävät kellonajan minuutin välein. Kellonaika voidaan asettaa RDS-signaalin mukana lähetettävän aikasignaalin avulla.

- 1 Viritä RDS-kanavalle (ks. "Radiokanaville virittäminen").
- 2 Paina **RDS** 2 sekunnin ajan tai sitä kauemmin.
  - Näyttöön syttyy "SEPR TM".
  - Kun RDS-aika on luettu, näyttöön ilmestyy "RDS" ja kellonaika tallentuu muistiin.

#### Huomaa:

- *Jotkut RDS-asemat lähettävät kellonajan minuutin välein. Lähetetyn ajan tarkkuus riippuu lähettävästä RDS-asehasta.*

## Muun kuin USB-laitteen käyttäminen

- 1 Liitä ulkoisen ohjelmalaitteen (TV,VCR, Laser Disc -soitin, DVD-soitin tai äänittävä CD-soitin) audiolähtöliitännät laitteen tuloliitännöihin AUX.
- 2 Valitse oheislaitetoiminto painikkeella **SOURCE** (tai **AUX** kaukosäätimestä).

### Huomaa:

- Kaikkia äänensäätötoimintoja (esim. DSC, DBB, jne.) voidaan käyttää.
- Katso liitetyn laitteen omasta käyttöohjeesta lisää tietoa.

## USB-massatallentimen käyttö

Kytkemällä USB-massatallentimen Hi-Fi-järjestelmään, voit nauttia tallentimeen tallennetusta musiikista Hi-Fi -järjestelmän voimakkaiden kaiuttimien välityksellä.

### USB-massatallentimen käyttö

#### Yhteensopivat USB-massatallentimet

- Hi-Fi-järjestelmän yhteydessä voit käyttää:
- USB flash muistia (USB 2.0 tai USB1.1)
  - USB flash players
  - Muistikortteja (vaatii lisäksi kortinlukijan toimiakseen Hi-Fi-järjestelmän kanssa)

### Huomio:

- Jotkut USB flash playerit (tai muistilaitteet) käyttävät tavaramerkin suojelevaa teknologiaa tallennetun sisällön äänityksessä. Tällä tavoin suojeltua sisältöä ei voi soittaa missään muussa laitteessa (kuten esimerkiksi tässä Hi-Fi-järjestelmässä).

– USB-yhteyden yhteensopivuus tämän mikrojärjestelmän kanssa:

a) Tämä mikrojärjestelmä tukee useimpia USB MSD -standardien mukaisia USB-massamuistilaitteita (MSD).

i) Yleisimpiä massamuistiluokan laitteita ovat esimerkiksi Flash-asetat, muistitikut ja muut siirrettävät muistivälineet.

ii) Jos tietokoneesi näyttöön tulee teksti Disc Drive (Levyasema), kun tietokoneeseen on liitetty massamuistilaite, se on todennäköisesti MSD-yhteensopiva ja toimii käyttämäsi mikrojärjestelmän kanssa.

b) Akku- ja paristokäyttöiset massamuistilaitteet.

Tarkista, että laitteen akussa/paristossa on virtaa, tai lataa USB-laite ja aseta se sitten takaisin mikrojärjestelmään.

#### – Tuetut musiikityypit:

a) Tämä laite tukee vain suojaamattomia musiikkitiedostoja, joiden päätteellä on jokin seuraavista: .mp3 , .wma

b) On line -musiikkikaupoista ostetut musiikkitiedostot eivät ole tuettuja, koska ne on suojattu digitaalinen käyttöoikeuksien suoja (Digital Rights Management, DRM).

c) Sellaisia tiedostoja ei tueta, joissa on esimerkiksi jokin seuraavista päätteistä: .wav; .m4a; .m4p; .mp4; .aac.

– Tietokoneen USB-porttia ei voi yhdistää suoraan mikrojärjestelmään, vaikka tietokoneessa olisi .mp3 tai .wma-tiedostoja.

#### Tuetut formaatit:

- USB tai muistitiedosta formaatti FAT12, FAT16, FAT32 (sektorin koko: 512 bittiä)
- MP3 data rate 32-320 Kbps sekä vaihteleva bit rate
- WMA versio 9 tai aiempi
- Hakemistojen pesäkkeet max. 8 tasoa
- Albumeiden/kansioiden määrä: maksimi 99
- Kappaleiden/raittojen määrä: maksimi 500
- ID3-tagit v2.0 tai myöhempi
- Tiedoston nimi Unicode UTF8 (maksimipituus: 128 bittiä)

#### Järjestelmä ei soita tai tue seuraavia:

- Tyhjiä albumeja: tyhjä albumi on albumi jossa ei ole MP3/WMA tiedostoja ja jotka eivät näy näytössä.
- Järjestelmä hyppää ei tuettujen formaattien yli. Tämä tarkoittaa esim. sitä, että Word dokumentit.doc tai MP3 tiedostot joiden tiedostopäätte on .dlf jäävät huomioimatta ja niitä ei soiteta.
- AAC, WAV, PCM äänitiedostoja
- DRM suojatut WMA tiedostot
- WMA tiedostot Lossless formaatissa

#### Kuinka siirtää musiikkitiedostoja tietokoneeltasi USB-massatallentimelle

Vetämällä ja pudottamalla voit helposti siirtää musiikkitiedostoja tietokoneeltasi USB-massatallentimelle

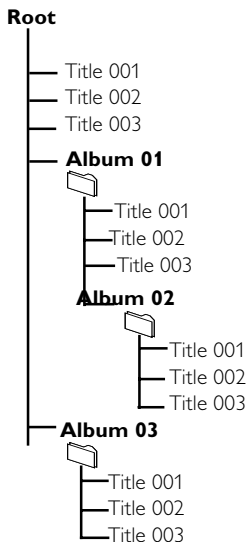
Voit myös käyttää Flash Playerin musiikin hallinta ohjelmaa musiikin siirtoon

**Voit kuitenkin olla, että WMA-tiedostot eivät toimi yhteensopimattomuus ongelmien vuoksi.**

# Oheislaitteen valinta

## Kuinka järjestät MP3/WMA-tiedostosi USB-massatallentimella

Tämä Hi-Fi-järjestelmä käy läpi MP3/WMA-tiedostoja tarkastamalla ensin kansiot, sitten alakansiot ja sen jälkeen kappaleet. Esimerkiksi:



Järjestä MP3-WMA-tiedostosi eri kansioihin ja alakansioihin järjestelmän vaateiden mukaisesti.

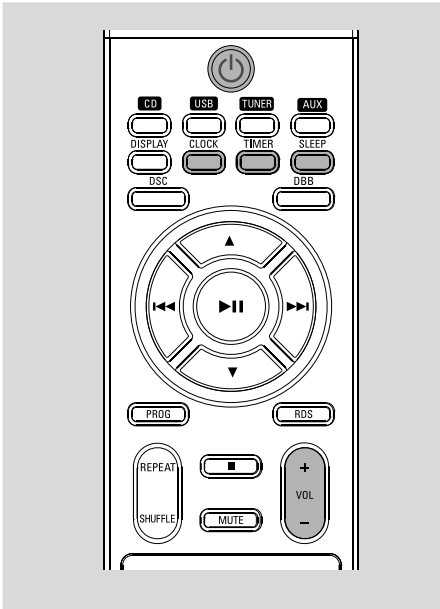
### Huomio:

- Jos et ole järjestänyt levyllä olevia MP3- ja WMA-tiedostoja albumeihin, albumi "01".
- Varmista, että MP3 tiedostot päättyvät .mp3 määreeseen.
- DRM suojattuihin WMA tiedostoihin, käytä Windows Media Player 10 (tai uudempi) ja poltat konvertoi sillä. Katso [www.microsoft.com](http://www.microsoft.com) saadaksesi lisätieto Windows Media Playeristä ja WM DRM suojauksesta.

### Huomio:

- Yhteensopimattomuus ongelmien vuoksi voi olla, että albumi/kappale tiedot eivät vastaa flash playerin musiikin hallinta ohjelman tietoja
- Tiedoston nimi tai ID3-tagit näkyvät näytöllä —, jos ne eivät ole englanniksi.

- 1 Tarkasta, että USB-laite on liitetty oikein (katso Käyttöönotto: Muut liitännät).
- 2 Paina **SOURCE (USB)** kaukosäätimestä) kerran tai useamman kerran valitaksesi USB.
  - Näytölle ilmestyy **NO TRACK**, jos USB-laitteesta ei löydy äänitiedostoja
- 3 Soita USB-äänitiedostoja niin kuin soittaisit albumeita/kappaleita CD-levyltä (katso CD/MP3-CD vaihtimen käyttö).



## Kellon asetus

Tarjolla on kaksi menetelmää kellon asetusta varten: manuaalisesti tai automaattisesti RDS-kanavaa käyttämällä.

### Automaattinen kellon asetus

Katso "RDS-kellon asetus".

### Manuaalinen kellon asetus

Kelloon voidaan asettaa joko 12 tai 24 tunnin näyttötoiminto (esim. "FM 12:00" tai "00:00").


- 1 Paina valmiustilassa **laitteesta** painiketta **CLOCK** niin kauan kaukosäätimestä.  
→ **SET CLOCK** näkyy hetken. Tämän jälkeen kellon tuntien numerot alkavat vilkkua.
- 2 Valitse kellon tila painamalla kauko-ohjaimen painiketta ■.  
→ "12 TO 24 HOUR" tai "24 TO 12 HOUR" liikkuu näytössä kerran. Tämän jälkeen kellon tuntien numerot alkavat vilkkua.
- 3 Aseta tunnit painikkeella **VOLUME +/-** (tai paina **VOL +/-** kaukosäätimestä).
- 4 Paina uudelleen **CLOCK**.  
→ Kellon minuuttien numerot vilkkuvat.

- 5 Aseta minuutit painikkeella **VOLUME +/-** (tai paina **VOL +/-** kaukosäätimestä).
- 6 Paina **CLOCK** ajan vahvistamiseksi.

## Ajastimen asetus

- Laitetta voidaan käyttää herätyskellona, jolloin CD-levy, USB, kasetti tai viritin kytkeytyy asetettuna aikana (tehdään vain kerran).
  - Jos mitään painikkeista ei paineta 90 sekunnin sisällä, laite siirtyy ajastimen asetustilaan.
- 1 Paina valmiustilassa painiketta **TIMER** yli kaksi sekuntia.
  - 2 Valitse ohjelmälähde painamalla toistuvasti painiketta **SOURCE**.  
→ Näyttöön ilmestyy "SET TIME", "SELECT SOURCE".
  - 3 Paina **TIMER** toiminnan vahvistamiseksi.  
→ "SET ON TIME" näytetään ja tunteja tarkoittava luku vilkkuu.
  - 4 Aseta tunnit painikkeella **VOLUME +/-** (tai paina **VOL +/-** kaukosäätimestä).
  - 5 Paina uudelleen **TIMER**.  
→ Kellon minuuttien numerot vilkkuvat.
  - 6 Aseta minuutit painikkeella **VOLUME +/-** (tai paina **VOL +/-** kaukosäätimestä).
  - 7 Paina **TIMER** ajan vahvistamiseksi.  
→ Ajastin on nyt asetettu ja aktivoitu.

### Ajastimen **TIMER** kytkentä ja sammuttaminen

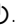
- Oltessa odotustilassa tai toiston aikana paina **kerran** kauko-ohjaimen painiketta **TIMER**.  
→ Näyttöön ilmestyy  jos toiminto on aktivoitu ja se häviää, jos toiminto sammutetaan.

## Uniajastimen asetus

Uniajastimen avulla laite saadaan sammumaan automaattisesti asetetun aikajakson kuluttua.

- 1 Valitse katkaisuaika painamalla kauko-ohjaimesta painiketta **SLEEP** toistuvasti.  
→ Valittavissa on seuraavat asetukset (aika minuutteina):  
**60 → 45 → 30 → 15 → 0 → 60 ...**  
→ Näyttöön syttyy "SLEEP xx". "xx" tarkoittaa aikaa minuutteina.  
→ „x” tulee näkyviin, jos valitsemasi uniajastimen asetuksen arvo ei ole 0.
- 2 Kun asetettu aika on haluamasi loppu painamasta painiketta **SLEEP**.

## Uniajastimen toiminnan katkaisu

- Paina painiketta **SLEEP** toistuvasti, kunnes näyttöön syttyy "□" tai paina painiketta **ECO POWER/STANDBY ON** .

## VAHVISTIN

Antoteho .....	2 x 25 W RMS
.....	50 W + 50 W MPO
Signaali-melu-suhde .....	≥ 62 dBA (IEC)
Taajuusvaste .....	40 – 15000 Hz, ± 3 dB
Impedanssi, kaiuttimet .....	4 Ω
Impedanssi, kuulokkeet .....	32 Ω -1000 Ω

## CD/MP3-CD SOITIN

Ohjelmoitavien kappaleiden määrä .....	20
Taajuusvaste .....	20 – 20000 Hz
Signaali-kohinasuhde .....	75 dBA
Kanavaerotus .....	≥ 50 dB (1 kHz)
Harmoninen särö .....	≤ 0.5%
MPEG 1 layer 3 (MP3-CD) .....	MPEG AUDIO
MP3-CD bittinopeus .....	32-256 kbps
	(128 kbps suositus)
Näytetaajuudet .....	32, 44.1, 48 kHz

## USB-soitin

USB .....	12Mb/s, V1.1
... Tällä järjestelmällä voidaan soittaa MP3/ WMA tiedostoja	
Albumeiden/kansioiden määrä .....	maksimi 99
Kappaleiden/raitojen määrä .....	maksimi 500

## VIRITIN

FM-alue .....	87.5 – 108 MHz
MW-alue .....	531 – 1602 kHz
Herkkyys tasolla 75 Ω	
– mono, 26 dB signaali-melu-suhde .....	2.8 μV
– stereo, 46 dB signaali-melu-suhde .....	61.4 μV
Harmoninen kokonaissärö .....	≤ 5%
Tajuusvaste .....	63 – 12500 Hz (± 3 dB)
signaali-melu-suhde .....	≥ 50 dBA

## KAIUTTIMET

2-tie, Bassorefleksijärjestelmä

## YLEISTÄ

Virta .....	220 – 230 V / 50 Hz
Virrrankulutus valmiustilassa .....	<7 W
Virrrankulutus Eco-valmiustilassa .....	1 W
Mitat	
– Päälaite (L x K x S) .....	152 x 228 x 293 mm
– Kaiutin (L x K x S) .....	140 x 228 x 212 mm
Paino	
– pakkauksen kanssa .....	7.91 kg
– päälaite .....	3.42 kg
– Kaiutin .....	3.16 kg

**Oikeus muutoksiin varataan.**

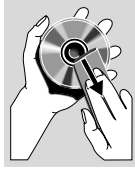
# Hoito

## Kotelon puhdistus

- Käytä pehmeää laimeaan pesuveteen kostutettua liinaa. Älä käytä alkoholia, spritiä tai ammoniakkia sisältäviä tai syövyttäviä puhdistusaineita.

## Levyjen puhdistus

- Puhdista likaantunut levy puhdistusliinalla. Pyyhi levyä keskustasta pois päin.
- Älä käytä liuottimia, kuten bensiiniä, äläkä analogisille levyille tarkoitettuja puhdistusaineita tai antistaattisia suihkeita.



## Lukupään linssin puhdistus

- Lukupään linssiin voi aikaa myöten kerääntyä likaa tai pölyä. Tarvittaessa linssi voidaan puhdistaa Philips CD Lens Cleanerillä tai vastaavalla. Noudata Lens Cleanerin mukana olevia ohjeita.

# Tarkistusluettelo

## VAROITUS

**Älä missään tapauksessa yritä itse korjata laitetta, sillä takuu lakkaa silloin olemasta voimassa. Älä avaa laitetta ettet saa sähköiskua.**

**Jos laitteeseen tulee vika, tarkista alla luetellut kohdat ennen kuin toimitat laitteen huoltoon. Ellei vika korjaannu näillä keinoilla, kysy neuvoa myyjältä tai asiakaspalvelusta.**

### Ongelma

### Ratkaisu

**Näytössä näkyy "NO DISC".**

- ✓ Syötä levy.
- ✓ Tarkista onko levy väärinpäin.
- ✓ Odota että kondensoitunut kosteus häviää linssistä.
- ✓ Vaihda tai puhdista levy, katso kohtaa Hoito.
- ✓ Käytä viimeisteltyä CD-RW- tai CD-R-levyä.

**Radiovastaanotto on heikko.**

- ✓ Jos signaali on liian heikko, säädä antennia tai yhdistä ulko-/keskusantenniin.
- ✓ Siirrä laitteisto kauemmas televisiosta tai kuvanauhurista.



Ongelma	Ratkaisu
<b>Laite ei käynnisty vaikka painikkeita painetaan.</b>	<ul style="list-style-type: none"> <li>✓ Irrota verkkopistoke pistorasiasta ja kytke takaisin.</li> </ul>
<b>Ääni ei kuulu tai kuuluu huonosti.</b>	<ul style="list-style-type: none"> <li>✓ Säädä äänenvoimakkuus.</li> <li>✓ Irrota kuuloke liitännästä.</li> <li>✓ Tarkista että kaiuttimet on liitetty kunnolla.</li> <li>✓ Tarkista että liittimet koskettavat kaiutinjohdinten paljasta kohtaa.</li> <li>✓ Varmista, että MP3-levy tallennetaan 32-256 kbps:n bittinopeudella ja 48, 44.1 tai 32 kHz:n näytetaajuudella.</li> </ul>
<b>Vasen ja oikea kanava vaihtuneet.</b>	<ul style="list-style-type: none"> <li>✓ Tarkista kaiuttimien kytkennät ja paikat.</li> </ul>
<b>Kauko-ohjain ei toimi.</b>	<ul style="list-style-type: none"> <li>✓ Valitse ohjelmälähde (esim. CD tai viritin) ennen kuin painat toimintopainiketta (▶, ◀, ▶ ).</li> <li>✓ Vie kauko-ohjain lähemmäs laitetta.</li> <li>✓ Aseta paristot oikeinpäin (plus- ja miinusmerkit näytettyyn suuntaan).</li> <li>✓ Vaihda paristot.</li> <li>✓ Suuntaa kauko-ohjain kohti laitteen infrapunaillmaisinta.</li> </ul>
<b>Ajastin ei toimi.</b>	<ul style="list-style-type: none"> <li>✓ Aseta kello oikein.</li> <li>✓ Kytke ajastin painikkeella TIMER.</li> <li>✓ Jos tallennus on käynnissä, pysäytä tallennus.</li> </ul>
<b>Kellon/Ajastimen asetus pyyhitty.</b>	<ul style="list-style-type: none"> <li>✓ Sähköhäiriö tai verkkojohto on irrotettu. Nollaa kello/ajastin.</li> </ul>
<b>Jotkut USB-laitteen tiedostot eivät tule näkyviin</b>	<ul style="list-style-type: none"> <li>✓ Tarkasta ylittääkö kansioiden määrä 99:n tai ylittääkö kappaleiden määrä 500:n</li> </ul>
<b>“DEVICE NOT SUPPORTED” selaimiseen näytössä.</b>	<ul style="list-style-type: none"> <li>✓ Poista USB-massamuistilaite tai valitse jokin toinen lähde</li> </ul>

Meet Philips at the Internet  
<http://www.philips.com>

English

Français

Español

Deutsch

Nederlands

Italiano

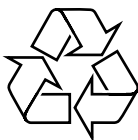
Svenska

Dansk

Suomi

Português

Ελληνικά



MCM394

