

# Micro Hi-Fi System

MCM279

Register your product and get support at  
[www.philips.com/welcome](http://www.philips.com/welcome)

Käyttöopas

Manual do usuário

Εγχειρίδιο χρήσεως

Руководство пользователя

Instrukcja obsługi

Užívateľský manuál

Návod na používanie

Felhasználói kézikönyv



# PHILIPS

## MAGYARORSZÁG

### Minőségstanúsítás

A garanciajegyen feltüntetett forgalombahozó vállalat a 2/1984. (III.10.) BkM-IpM együttes rendelet értelmében tanúsítja, hogy ezen készülék megfelel a műszaki adatokban megadott értékeknek.

**Figyelem! A meghibásodott készüléket – beleértve a hálózati csatlakozót is – csak szakember (szerviz) javíthatja. Ne tegye ki a készüléket esőnek vagy nedvesség hatásának!**

### Garancia

A forgalombahozó vállalat a termékre 12 hónap garanciát vállal.

Névleges feszültség ..... 220-230 V/50 Hz  
Elemes működéshez ..... CR2025  
Névleges frekvencia ..... 50 Hz (vagy 50-60 Hz)

Teljesítmény  
készenléti állapotban ..... < 1 W

Érintésvédelmi osztály II.

Tömeg (hangfalakkal/anélkül) ..... 3,7 / 1,33 kg

Befoglaló méretek (állványok kal/nélkül)  
szélesség ..... 211 mm  
magasság ..... 250 mm  
mélység ..... 160/ 126 mm

Rádiórész vételi tartomány

URH ..... 87,5 – 108 MHz  
MW ..... 531 – 1602 KHz

Erősítő rész

Kimeneti teljesítmény ..... 30 W RMS

## ČESKA REPUBLIKÁ

**Vystraha! Tento přístroj pracuje s laserovým paprskem. Při nesprávné manipulaci s přístrojem (v rozporu s tímto návodem) může dojít k nebezpečnému ozáření. Proto přístroj za chodu neotevírejte ani nesnímejte jeho kryty. Jakoukoli opravu vždy svěřte specializovanému servisu.**

**Nebezpečí! Při sejmutí krytů a odjištění bezpečnostních spínačů hrozí nebezpečí neviditelného laserového záření!**

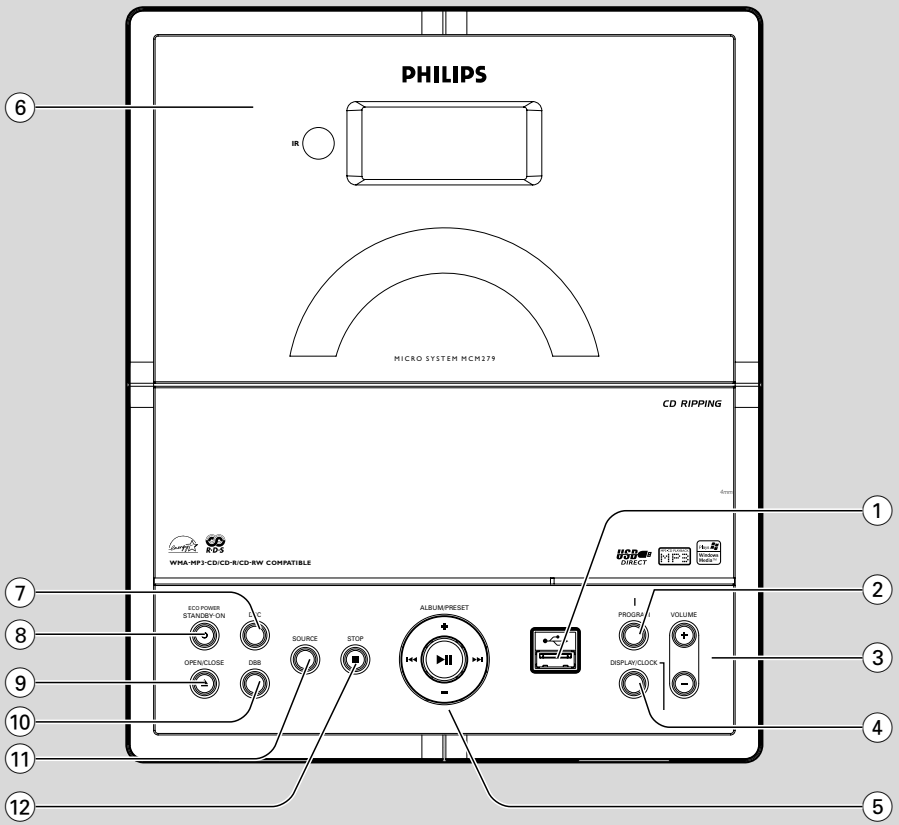
**Chraňte se před přímým zásahem laserového paprsku.**

**Záruka: Pokud byste z jakéhokoli důvodu přístroj demontovali, vždy nejdříve vytáhněte síťovou zástrčku.**

**Přístroj chraňte před jakoukoli vlhkostí i před kapkami**

## SLOVAK REPUBLIC

**Prístroj sa nesmie používať v mokrom a vlhkom prostredí! Chráňte pred striekajúcou a kvapkajúcou vodou!**



## SF

### Luokan 1 laserlaite

**Varoitus! Laitteen käyttäminen muulla kuin tässä käyttöohjeessa mainitulla tavalla saattaa altistaa käyttäjän turvallisuusluokan 1 ylittävälle näkymättömälle lasersäteilylle.**

**Oikeus muutoksiin varataan. Laite ei saa olla alttiina tippu- ja roiskevedelle.**

**Huom. Toiminnanvalitsin on kytketty toisipuolelle, eikä se kytke laitetta irti sähköverkosta. Sisäänrakennettu verkko-osa on kytkettynä sähköverkkoon aina silloin, kun pistoke on pistorasiassa.**

## Norge

Typeskilt finnes på apparatens underside.

**Observer: Nettbryteren er sekundert innkoplet. Den innebygde nettdelen er derfor ikke frakoplet nettet så lenge apparatet er tilsluttet nettkontakten.**

For å redusere faren for brann eller elektrisk støt, skal apparatet ikke utsettes for regn eller fuktighet.

Suomi ----- 6

Português ----- 29

Ελληνικά ----- 52

Русский ----- 76

Polski ----- 99

Česky ----- 122

Slovensky ----- 145

Magyar ----- 168

Suomi

Português

Ελληνικά

Русский

Polski

Česky

Slovensky

Magyar

## Általános információk

A csomagban lévő kiegészítők .....	169
Környezetvédelmi szempontok .....	169
A biztonságra vonatkozó tudnivalók .....	169-170
A fejhallgató biztonságos használata .....	170

## Vezérlők

Vezérlők a készüléken .....	171
Távírányítója .....	172-173

## Telepítés

A MCM279 elhelyezése .....	173
Hátsó csatlakozások .....	174-175
A hangfalak csatlakoztatása	
Az antennák csatlakoztatása	
Külső készülék csatlakoztatása .....	175-176
USB készülék vagy memóriakártya csatlakoztatása	
USB-vel nem rendelkező készülék csatlakoztatása	
Hálózati áramforrás használata .....	176

## Előkészítés

A távírányító használata .....	177
Az óra beállítása .....	177

## Alapvető funkciók

Készülék be-/kikapcsolása és	
funkció kiválasztása .....	178
Átkapcsolás a készenléti üzemmódban	
és a ECO POWER üzemmódbhoz .....	178
Automatikus készenlét .....	178
Hangerőszabályzás .....	178
A hangerő beállítása	
MUTE	
Hangszínszabályzás .....	178
DSC	
DBB	
Az óra megjelenítése .....	178

## CD

Lejátszható lemezek .....	179
Lemezek lejátszása .....	179
Kiválasztás és keresés .....	180
Másik szám keresése	
Egy szakasz megkeresése a lejátszás alatt	
Számok beprogramozása .....	180
A program törlése .....	180
Különbféle lejátszási módok:	

REPEAT, SHUFFLE .....	181
A kijelzőn látható információk .....	181

## Rádió

Rádióadók hangolása .....	182
Előre beállított rádióadók eltávolítása .....	182
Autostore: automatikus programkeresés	
Kézi beállítás	
Előre beállított adó hallgatása	
RDS .....	183
Az RDS információk végigkapcsolása	
Programtípus szerinti választás (PTY)	
NEWS .....	183
A NEWS funkció bekapcsolása	
A NEWS funkció kikapcsolása	

## USB

USB tömegtár készülék használata .....	184-186
USB tömegtár készülék lejátszása	
CD ripplelése - Fájlok másolása lemezről USB-	
eszközre	
Audiofájlok törlése USB-eszköztől 0	

## AUX

AUX (Lejátszás külső eszköztől) .....	186
---------------------------------------	-----

## Időkapcsoló

Az időkapcsoló beállítása .....	187
Az időkapcsoló be- és kikapcsolása .....	187

## Sleep .....

Specifikációk .....	188
---------------------	-----

## KARBANTARTÁS .....

HIBAKERESÉS .....	189~190
-------------------	---------

Köszönjük, hogy Philips terméket vásárolt, és üdvözljük a Philips világában!

A Philips által biztosított teljes körű támogatáshoz itt regisztrálhatja termékét: [www.philips.com/welcome](http://www.philips.com/welcome).

## **A készülék megfelel az Európai Unió rádiófrekvenciás zavarra vonatkozó előírásainak.**

## **A csomagban lévő kiegészítők**

- 1 db tanúsított hálózati adapter (Márkanév: PHILIPS, Típuszám: AS-650-190-AB340 bemenet: 100–240V ~50/60 Hz 1.6A, kimenet: 19.0V === 3.4A)
- 2 hangfal és a csatlakoztatáshoz szükséges 2 kábel
- Távirányító és 1CR2025 elemmel
- MW keretantenna
- FM huzalantenna
- Állvány

## **Környezetvédelmi szempontok**

A készülék csomagolása főlegleges anyagokat nem tartalmaz. Mindent megtettünk annak érdekében, hogy a csomagolást könnyen szét lehessen választani három egynemű anyagra: karton (doboz), polisztirol (hungarocell) és polietilén (zacskók, védőlap).

A készülék olyan anyagokból áll, melyek újrahasznosíthatók, ha a szétszerelést hozzáértő cég végzi. Kérjük, hogy a csomagolóanyagokat, kimerült elemeket és a kiöregedett készüléket a helyi előírások figyelembe vételével helyezze a hulladékgyűjtőbe.

## **Régi termékének eldobása**

A terméket kiváló minőségű anyagokból és összetevőkből tervezték és készítették, melyek újrahasznosíthatóak és újra felhasználhatóak.

Ha az áthúzott kerekesszemes szimbólumot látja egy terméken, akkor a termék megfelel a 2002/96/EK Európai Direktívának.



Kérjük, érdeklődjön az elektromos és elektronikus termékek helyi szelektív hulladékgyűjtési rendjéről.

Kérjük, a helyi törvényeknek megfelelően járjon el, és régi termékeit ne a normális háztartási szeméttel dobja ki. A régi termék helyes eldobása segít megelőzni a lehetséges negatív következményeket a környezetre és az emberi egészségre nézve.

## **A biztonságra vonatkozó tudnivalók**

- Mielőtt használni kezdené a rendszert ellenőrizze, hogy az adattáblán (vagy a feszültségválasztó mellett) jelzett üzemi feszültség megegyezik-e annak a feszültségforrásnak a feszültségértékével, ahonnan üzemeltetni kívánja a rendszerét. Ha nem, forduljon a forgalmazóhoz.
- Ha a hálózati csatlakozódugó vagy készülécsatlakozó használatos megszakítóeszközként, akkor mindig működőképesnek kell lennie.
- A készüléket sima, kemény és szilárd felületre helyezze.
- Ha a hálózati csatlakozódugó vagy készülécsatlakozó használatos megszakítóeszközként, akkor mindig működőképesnek kell lennie.
- A készüléket sima, kemény és szilárd felületre helyezze.
- Olyan helyre tegye a készüléket, ahol megfelelő a szellőzés, hogy a belsejében keletkezett hő szabadon eltávozhasson. A készülék mögött és fölött legalább 10 cm (4 hüvelyk), az oldalai mellett pedig 5 cm (2 hüvelyk) szabad helynek kell lennie.
- A szellőzést nem szabad megakadályozni azzal, hogy pl. újságpapírral, terítővel, függönnyel vagy hasonlóval eltakarjuk a szellőzőnyílásokat.
- Óvja a készüléket, elemeket és lemezeket a túlzott páratartalomtól, csapadéktól, homoktól és az olyan erős hőhatástól, mely fűtőtest közelében, vagy közvetlen napsütésen lehet.
- A készülékre nem szabad nyílt lángforrásokat, például meggyújtott gyertyát helyezni.
- A készülékre nem szabad folyadékkal töltött tárgyat, például vázát helyezni.

# Általános információk

- Ha a készülék hideg helyről melegre, vagy nagyon páráos környezetbe kerül, akkor a lézertoptika bepárárosodhat. Ilyenkor a CD-lejátszó nem megfelelően működik. Hagyja bekapcsolva a készüléket körülbelül egy órán keresztül úgy, hogy nem tesz be lemezt, azután lehet már lejátszani.
- A készülék mechanikus alkatrészeinek sűrűlődő felületei önkendő anyagból vannak, ezért az olajozásuk és kenésük tilos.
- Az akkumulátorokat és akkumulátorcsomagokat óvja a magas hőmérséklettől, ezért ne tegye ki például közvetlen napfény hatásának, ne helyezze tűz közelébe stb.
- **Amikor a rendszer átkapcsol készenléti módba, akkor is fogyaszt energiát. Ha teljesen feszültségmentesíteni akarja a készüléket, húzza ki a hálózati csatlakozót a fali dugaljából.**

## A fejhallgató biztonságos használata

### A felvételeket közepes hangerővel hallgassa.

- A nagy hangerő halláskárosodást okozhat. A készülék olyan decibeltartományban képes megszólalni, amely egy percnél rövidebb használat esetén is halláskárosodást okozhat. A készülék a halláskárosultak érdekében képes a magasabb decibel-tartományok megszólaltatására.
- A hangerő csalóka lehet. Idővel az egyre magasabb hangerőhöz is hozzászokunk. Ezért a huzamosabb zenehallgatás után "normális" szintnek érzékelt hangerő valójában igen magas, ezért halláskárosító hatása lehet. Ezt úgy előzheti meg, hogy a hangerőt egy biztonságos szintre állítja, s ezt a beállítást később sem módosítja.

### A biztonságos hangerőt a következőképp állíthatja be:

- Állítsa a hangerőt először alacsony szintre.
- Lassan addig növelje a hangerőt, míg tisztán és torzításmentesen hallja a zenét.

### Huzamosabb ideig történő zenehallgatás:

- Hosszabb időn át tartó zenehallgatás "biztonságos" hangerőn is halláskárosodást okozhat.
- Körültekintően használja a készüléket, iktasson be szüneteket.

### Tartsa be a következő tanácsokat a fejhallgató használata során.

- Ha hosszabb ideig használja, állítsa a hangerőt mérsékelt szintre.
- Ügyeljen arra, hogy a hangerőt akkor se növelje, amikor hozzászokott a hangerőhöz.
- Ne állítsa a hangerőt olyan magasra, hogy ne hallja a környező zajokat.
- Fokozottan figyeljen, vagy egy időre kapcsolja ki a készüléket, ha nagyobb körültekintést igénylő helyzetben van.
- Ne használja a fejhallgatót motoros járművön, illetve kerékpározás, gördeszkázás stb. közben, mert közlekedési balesetet okozhat, és ez sok helyen szabályellenes is.



## Vezérlők a készüléken (illusztráció a 3. oldalon)



- Csatlakoztassa a USB készülék

② **PROGRAM**

- **CD/USB:** műsorszámok programozása
- **Tuner:** előre beállított rádióadók programozása

③ **VOLUME**

- a hangerőt szabályozza
- **Clock/Timer:** az órák beállítására szolgál vagy a percek beállítására szolgál

④ **DISPLAY/CLOCK**

- **Clock:**
  - a beállított idő megjelenítése
  - **Készenléti üzemmódban:** belépés órabeállítási módba (tartsa lenyomva 2 másodpercnél tovább)

- **TUNER/AUX:** Az óra és a lejátszás kijelző között kapcsol

- **MP3/WMA files:** a lemez adatainak megjelenítése lejátszás közben

⑤ **ALBUM/ PRESET + /-**

- **CD/USB:** az előző vagy következő album kiválasztása (csak MP3/WMA)
  - **TUNER:** programozott rádióadó kiválasztása
- ◀◀ / ▶▶

- **CD/USB:** keresés visszafelé vagy előre egy számon belül/a CD-n.

- **Tuner:** hangolás a rádióadókra



- **CD/USB:** a lejátszás elindítása és megszakítása

⑥ **IR**

- Infravörös távirányító érzékelője
- Hasznos tanácsok:** A távirányítót mindig az érzékelő felé tartsa.

⑦ **DSC (Digital Sound Control)**

- az előre beállított hangzás kiválasztása: **ROCK,**

JAZZ, POP, CLASSIC, OFF

⑧ **STANDBY-ON/ ECO POWER**

- nyomja meg röviden a készülék bekapcsolásához/ kikapcsolásához (Készenléti üzemmódban vagy ECO POWER üzemmódban);
- **Készenléti üzemmódban** vagy **ECO POWER üzemmódban:** tartsa lenyomva a készenléti üzemmódban és a ECO POWER üzemmódban közötti átkapcsoláshoz
- **Vörös jelzőfény:** vörösösen világít, ha a szett ECO POWER-re van kapcsolva

⑨ **OPEN/CLOSE ▲**

- a CD-tartó kinyitása/bezárása.

⑩ **DBB (Dynamic Bass Boost)**

- Be- vagy kikapcsolja a basszus felerősítését

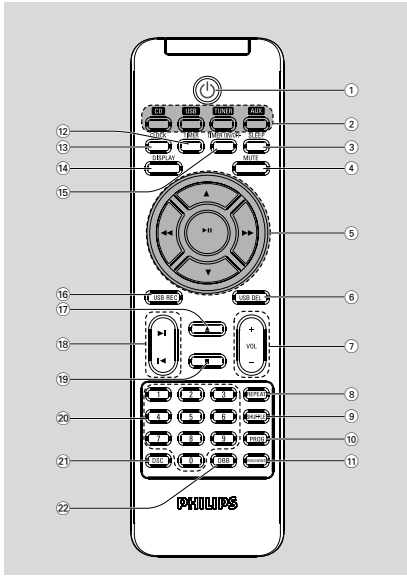
⑪ **SOURCE**

- forrást választ **CD, USB, TUNER** vagy **AUX**
- **Készenléti üzemmódban** vagy **ECO POWER üzemmódban:** bekapcsolja a készüléket és forrást választ **CD, USB, TUNER** vagy **AUX**

⑫ **STOP**

- **CD/USB:** lejátszásának leállítás; program törlése

## Távírányítója



### A távirányítóra vonatkozó megjegyzések:

- **Először válassza ki azt a hangforrást, amelyiket a távirányítóról vezérelni kívánja úgy, hogy megnyomja a távirányítón a hangforrás gombját (pl. CD vagy TUNER).**
- **Ezután válassza ki a megfelelő funkciót ► II, ◀▶ stb.).**

#### ①

- nyomja meg röviden a a készülék bekapcsolásához/ kikapcsolásához (Készenléti üzemmódban vagy ECO POWER üzemmódbhoz);
- **Készenléti üzemmódban vagy ECO POWER üzemmódbhoz:** tartsa lenyomva a készenléti üzemmódbban és a ECO POWER üzemmódbhoz közötti átkapcsoláshoz

#### ② **Forrás gombok**

##### **USB**

- **USB** forrást választ
- **Készenléti üzemmódban vagy ECO POWER üzemmódbhoz:** bekapcsolja a készüléket és **USB** forrást választ

##### **CD**

- **CD** forrást választ
- **Készenléti üzemmódban vagy ECO POWER üzemmódbhoz:** bekapcsolja a készüléket és **CD** forrást választ

##### **TUNER**

- rádió kiválasztása és átkapcsolás a sávok között: FM és MW
- **Készenléti üzemmódban vagy ECO POWER üzemmódbhoz:** bekapcsolja a készüléket és **TUNER** forrást választ

##### **AUX**

- egy csatlakoztatott készülék audio bemenetét
- **Készenléti üzemmódban vagy ECO POWER üzemmódbhoz:** bekapcsolja a készüléket és egy csatlakoztatott készülék audio bemenetét

#### ③ **SLEEP**

- az elalváskapcsoló beállítása

#### ④ **MUTE**

- a hang átmeneti kikapcsolása

#### ⑤ **◀◀ / ▶▶**

- **CD/USB:** keresés visszafelé vagy előre egy számon belül/a CD-n.
- **Tuner:** hangolás a rádióadókra

#### **▲ / ▼**

- **CD/USB:** az előző vagy következő album kiválasztása (csak MP3/WMA)
- **TUNER:** programozott rádióadó kiválasztása
- **► II**
- **CD/USB:** a lejátszás elindítása és megszakítása

#### ⑥ **USB DEL**

- USB háttértár eszközről való törlés

#### ⑦ **VOL + / -**

- a hangerőt szabályozza
- **Clock/Timer:** az órák beállítására szolgál vagy a percek beállítására szolgál.

#### ⑧ **REPEAT**

- folytonos lejátszásra kapcsol

#### ⑨ **SHUFFLE**

- véletlenszerű lejátszásra kapcsol

#### ⑩ **PROG**

- **CD/USB:** műsorszámok programozása
- **Tuner:** előre beállított rádióadók programozása

## 11 RDS/NEWS

- **Tuner:** az RDS információk kiválasztása (**R**adio **D**ata **S**ystem)
- **CD/USB/AUX:** a hírek be-/kikapcsolása

## 12 TIMER

- belépés időkapcsoló-beállítási módba (tartsa lenyomva 2 másodpercnél tovább)

## 13 DISPLAY

- **Clock:** - a beállított idő megjelenítése
  - **Készenléti üzemmódban:** belépés órabeállítási módba (tartsa lenyomva 2 másodpercnél tovább)
- **TUNER/Audio CD/AUX:** Az óra és a lejátszás kijelző között kapcsol

## 14 CLOCK

- **MP3/WMA files:** a lemez adatainak megjelenítése lejátszás közben

## 15 TIMER ON/OFF

- az időkapcsoló be-/kikapcsolása (tartsa lenyomva 2 másodpercnél tovább)

## 16 USB REC

- **USB:** egy vagy az összes fájl másolása lemezzről külső, hordozható USB-tárolóeszközre/MP3-lejátszóra

## 17 ▲

- a CD-tartó kinyitása/bezárása.

## 18 ◀/ ▶

- **CD/USB:** az előző vagy a következő műsorszám kiválasztása

## 19 ■

- **CD/USB:** lejátszásának leállítása; program törlése

## 20 Számgombok (0–9)

- műsorszám vagy állomás számának kiválasztása

## 21 DSC (Digital Sound Control)

- az előre beállított hangzás kiválasztása: **ROCK**, **JAZZ**, **POP**, **CLASSIC**, **OFF**

## 22 DBB (Dynamic Bass Boost)

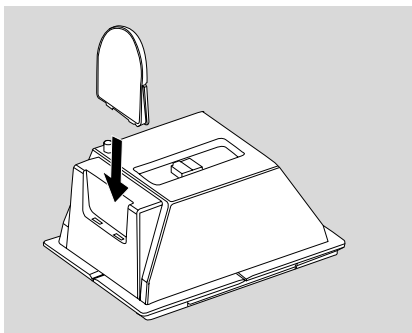
- Be- vagy kikapcsolja a basszus felerősítését

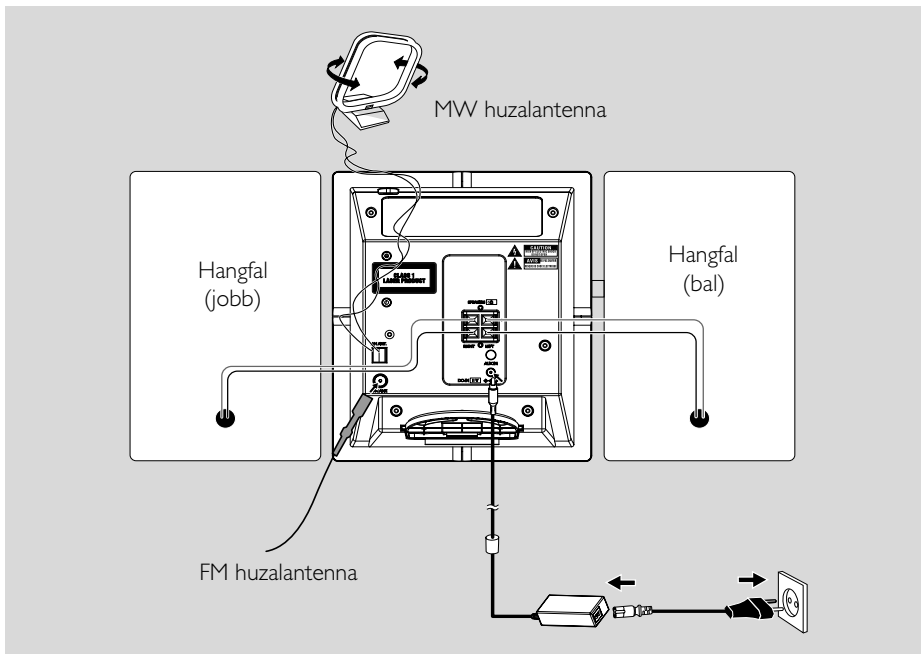
## A MCM279 elhelyezése

Az MCM279 készülék állvánnyal rendelkezik, amelyet a főegységhez illeszthet, illetve leveheti róla.

### Az állvány szerelése a készülékre

- Csúsztassa az állványt teljesen a főegység alján lévő nyílásba, lásd az ábrát.





## Hátsó csatlakozások

### Figyelem:

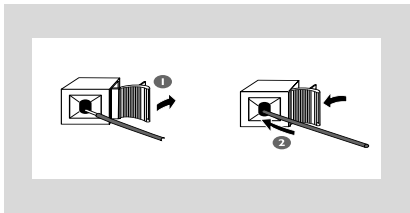
- *Sose csatlakoztassa a készüléket, vagy cseréljen csatlakozást, ha a főkapcsoló be van kapcsolva.*
- *A készülék mechanikus alkatrészeinek súrlódó felületei önkénő anyagból vannak, ezért az olajozásuk és kenésük tilos.*

### A hangfalak csatlakoztatása

*Csak a készülékkel szállított hangfalakat használja. Egyéb hangfalak használata károsíthatja a készüléket, vagy kedvezőtlenül befolyásolhatja a hangminőséget.*

- Csatlakoztassa a bal oldali hangfal kábelét az **LEFT** (piros és fekete), a jobb oldali hangfal kábelét az **RIGHT** (piros és fekete) jelzésű csatlakozóba:

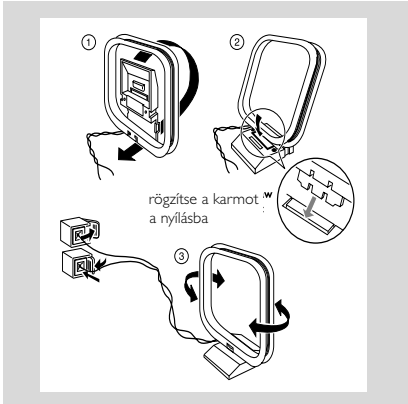
- a. Nyomja ki a piros kimeneten lévő szorítókapcsot, és teljesen illessze be a színes (vagy jelölt) hangfalkábel szigetetlen részét az aljzatba, majd engedje fel a szorítókapcsot.
- b. Nyomja ki a fekete kimeneten lévő szorítókapcsot, és teljesen illessze be a fekete (vagy jelöletlen) hangfalkábel szigetetlen részét az aljzatba, majd engedje fel a szorítókapcsot.



## B Az antennák csatlakoztatása

### MW antenna

Csatlakoztassa a készülékkel szállított MW hurokantennát és FM huzalantennát a megfelelő bemenetbe. Állítsa be úgy az antennát, hogy optimális legyen a vétel.

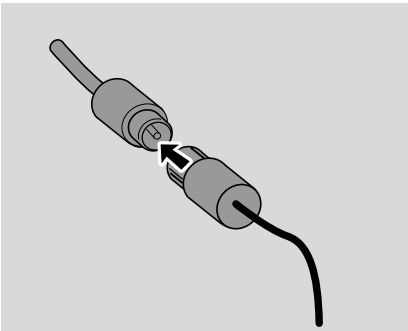


- Az antennát a lehető legmesszebbre helyezze a televíziótól, képmagnótól és más sugárforrásoktól.

### FM antenna

A készülékkel szállított huzalantenna csak a közeli rádióadók vételét segíti. A jobb vétel elérése érdekében azt ajánljuk, hogy használjon központi vagy külső antennát.

- 1 Húzza ki a huzalantennát, és csatlakoztassa az FM ANTENNA bemenetbe az alábbi ábrának megfelelően.



**Megjegyzés:** Ha központi vagy külső antennát használ, akkor azt csatlakoztassa az FM ANTENNA bemenetbe a huzalantenna helyett.

- 2 Helyezze el úgy az antennát, hogy optimális legyen a vétel (a lehető legmesszebbre a TV-től, képmagnótól és más sugárforrásoktól).
- 3 Rögzítse az antenna végét a falhoz.

### Helpful hints:

– Az optimális rádió vétel érdekében a főegységet és az antennákat helyezze a lehető legtávolabb a adattértől.

## Külső készülék csatlakoztatása

### USB készülék vagy memóriakártya csatlakoztatása

Ha egy USB tömegtár készüléket csatlakoztat a Hi-Fi rendszerhez, lehallgathatja a készüléken tárolt zenét a Hi-Fi nagyteljesítményű hangszóróin keresztül.

- Az USB-eszköz USB-csatlakozóját illesse a főegység előlapján található USB aljzat.

### vagy

#### USB kábellel rendelkező készülékeknél:

- a. Az USB-kábel (nem tartozék) egyik végét illesse a főegység előlapján található USB aljzat.
- b. Tegye be az USB kábel másik dugaszát az USB készülék USB kimeneti csatlakozójába.

### vagy,

#### Memóriakártyánál:

- a. Tegye a memóriakártyát a memóriaolvasóba
- b. USB-kábellel (nem tartozék) csatlakoztassa a kártyaolvasót a készülék előlapján található USB aljzathoz.

## USB-vel nem rendelkező készülék csatlakoztatása

Lehetősége van arra, hogy további készüléket, pl. televíziót, képmagnót vagy CD-felvevőt csatlakoztasson a rendszerhez.

- 1 Az audiókábel (nem tartozék) egyik végét csatlakoztassa a főegység hátlapján lévő **AUX IN** aljzathoz.
- 2 Csatlakoztassa az audió kábelek másik végét a kiegészítő készülék **AUDIO OUT** csatlakozójához.
- 3 Válassza a **AUX** módot a készüléken.

### Hasznos tanácsok:

– A tökéletes csatlakoztatás érdekében mindig forduljon a másik készülék használati útmutatójához.

## Hálózati áramforrás használata

- 1 Győződjön meg róla, hogy mindent a helyére dugott, mielőtt a főkapcsolót bekapcsolja.
- 2 Csatlakoztassa a mellékelt AC/DC adaptert (a főegység hátoldalán található) DC-csatlakozóhoz és a fali aljzathoz. Ez bekapcsolja az áramellátást.

A MCM279 készenléti állapotban is fogyaszt energiát. **A rendszer teljes áramtalanításához húzza ki a hálózati tápkábelt a fali aljzathól.**

**A készülék károsodásának megelőzése érdekében csak a mellékelt adaptert használja!**

**A típuslemez a készülék hátulján található.**

### FIGYELEM!

**A rendszer túlmelegedését elkerülendő be van építve egy biztonsági áramkör. Ezért előfordulhat, hogy szélsőséges környezeti viszonyok esetén a rendszer automatikusan átkapcsol készenléti módba. Ha ez előfordulna, várja meg amíg lehűl a rendszer, csak utána használja újra (nincs minden típusnál).**

**A készülék megfelel az Európai Közösség rádiófrekvenciás zavarra vonatkozó előírásainak.**

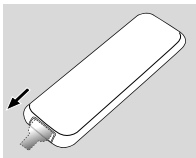
### Vigyázat!

**Látható és nem látható lézersugárzás. Ha a fedél nyitva van, ne nézzen a sugárba. Nagyfeszültség! A készülék kinyitása tilos. Áramütés veszély. A készülék nem tartalmaz a felhasználó által javítható alkatrészt. A terméken végzett változtatás EMC sugárzásveszélyt, vagy egyéb biztonsággtalan üzemállapotot eredményezhet.**

## A távirányító használata

### FONTOS!

- Az távirányítójának használata előtt távolítsa el a műanyag védőréteget.
- A távirányítót használat közben mindig tartsa infravörös területe felé.

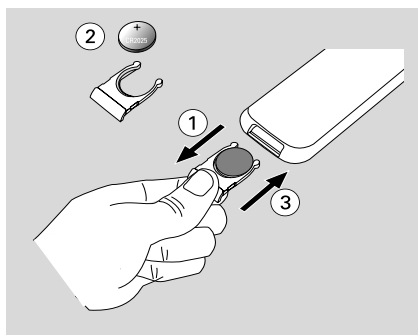


### A távirányítóra vonatkozó megjegyzések:

- Először válassza ki azt a hangforrást, amelyiket a távirányítóról vezérelni kívánja úgy, hogy megnyomja a távirányítón a hangforrás gombját (pl. CD vagy TUNER).
- Ezután válassza ki a megfelelő funkciót (▶ II, ◀▶ stb.).

## Az akkumulátorok kicserélése

- 1 Nyissa ki az elemtartót.
- 2 Helyezze be az új elemet a jelölt polaritásnak megfelelően.
- 3 Csukja be az elemtartót.



### FIGYELEM!

- Távolítsa el az akkumulátort, ha kimerült, vagy ha hosszú ideig nem használja.
- Az elemek veszélyes kémiai anyagokat tartalmaznak, emiatt az előírásoknak megfelelően kell őket ártalmatlanítani.

## Az óra beállítása

Miután csatlakoztatta MCM279 az áramellátáshoz, először az órát állítsa be.

- 1 Készületi üzemmódba kapcsoláshoz tartsa lenyomva a **STANDBY-ON/ ECO POWER** gombot.  
→ Az óra a beállított időt mutatja.  
→ Az -- --:-- -- villog az alapértelmezésen, ha nem állította be az órát.
- 2 Készületi üzemmódban, tartsa lenyomva a **DISPLAY/CLOCK** (vagy a **CLOCK** gombot a távirányítón) gombot.  
→ Az órák számjegyei villogni kezdenek.
- 3 A 12 és a 24 órás kijelzés között a **PROGRAM** (vagy a **PROG** gombot a távirányítón) . gombbal válthat.
- 4 Nyomja meg ismételten a távirányítón a **VOLUME +/-** (vagy a **VOL +/-** gombot a távirányítón) gombot az órák értékének beállításához
- 5 A megerősítéshez nyomja meg az **DISPLAY/ CLOCK** (vagy a **CLOCK** gombot a távirányítón) gombot.  
→ A percek számjegyei villogni kezdenek.
- 6 Nyomja meg ismételten a távirányítón a **VOLUME +/-** (vagy a **VOL +/-** gombot a távirányítón) gombot a percek értékének beállításához.
- 7 A megerősítéshez nyomja meg az **DISPLAY/ CLOCK** (vagy a **CLOCK** gombot a távirányítón) gombot.  
– Az óra beállítás tárolása nélküli kilépéshez nyomja meg a **STOP ■** gombot.

### Hasznos tanácsok:

- Az óra beállítás törlődik, amikor a rendszert leválasztják a tápfeszültségről.
- A készülék kilép az óra beállítás módból, ha 90 másodpercen keresztül nem nyom meg egyetlen gombot sem.

## Készülék be-/kikapcsolása és funkció kiválasztása

- 1 Bekapcsoláshoz nyomja meg a **STANDBY-ON/ ECO POWER** vagy **SOURCE** gombot a készüléken (vagy a  $\odot$  gombot a távirányítón).  
→ A készülék az utolsó kiválasztott forrásra kapcsol.
- vagy
- A távirányítón nyomja meg a forrás gombot (**USB, CD, TUNER, AUX**).
- 2 Készenléti üzemmódba kapcsoláshoz nyomja meg a **STANDBY-ON/ ECO POWER** gombot készülék kikapcsolásához (vagy a  $\odot$  gombot a távirányítón).
  - 3 A funkció kiválasztásához nyomja meg egyszer vagy többször a **SOURCE** gombot a készüléken (vagy a **CD, TUNER, AUX** gombot a távirányítón).

## Átkapcsolás a készenléti üzemmódba és a ECO POWER üzemmódba

- Amikor a készülék kikapcsol, tartsa lenyomva a **STANDBY-ON/ ECO POWER** a készenléti üzemmódba és a ECO POWER üzemmódba közötti átkapcsoláshoz (vagy a  $\odot$  gombot a távirányítón).

### ECO POWER üzemmódba

(energiatakarékos üzemmód):

- A kijelzőn görgetődik a **ECO PWR** felirat.
- A kijelző kikapcsol.
- **Vörös** jelzőfény vörösen világít.

### Készenléti üzemmódban (Standby):

- Az óra megjelenik a kijelzőn.

### Hasznos tanácsok:

- A standby/Eco power üzemmódban hang-, az előre beállított adók és a hangerőszint (max. 12-ig terjedő hangerőszint) eltárolódik a készülék memóriájában.

## Automatikus készenlét

Amikor a készülék a CD/USB lejátszás végére ér, és több mint 15 percig stop állapotban van, akkor a készülék automatikusan átkapcsol energiatakarékos módba.

## Hangerőszabályzás

### A hangerő beállítása

- 1 Állítsa be a hangerőt a készüléken lévő **VOLUME** forgatógombbal, illetve a távirányítón lévő **VOLUME +/-** gombbal.  
→ A **VOL** felirat és az aktuális érték (1 és 31 között) jelenik meg a kijelzőn.
- A **VOL MIN** a minimális hangerőszint.
- A **VOL MAX** a maximális hangerőszint.

### MUTE

Átmenetileg kikapcsolhatja a hangot anélkül, hogy kikapcsolná a készüléket.

- 1 Nyomja meg a távirányítón a **MUTE** gombot a hang kikapcsolásához.  
→ A **MUTE** megjelenik. A lejátszás hang nélkül folytatódik.
- 2 Ha vissza akarja kapcsolni a hangot, akkor:
  - nyomja meg ismét a **MUTE**;
  - változtassa meg a hangerő beállítását;
  - hangforrás cseréje.

## Hangszínszabályzás

### DSC

A **Digital Sound Control** lehetővé teszi valamelyik előre beállított hangzási mód kiválasztását.

- 1 A **DSC** gombot ismételtelen megnyomva válassza ki a kívánt hangzási módot: **ROCK**, **JAZZ**, **POP**, **CLASSIC**, **OFF**.

### DBB

- 1 Nyomjuk le a **DBB (Dynamic Bass Boost)** gombot a mélyhang-kiemelés be- és kikapcsolásához.  
→ **DBB** jelenik meg, ha a DBB aktiválva van.

## Az óra megjelenítése

- 1 Lejátszás közben, nyomja meg ismételtelen a távirányítón a **CLOCK** gombot az órakijelzés és a normál kijelzés közötti átkapcsoláshoz.



## Lejátszható lemezek

Ezzel a rendszerrel a következőket tudja játszani:

- minden előre elkészített audio CD-t (CDDA).
- minden lezárt audio CD-R-t és CD-RW-t
- MP3/WMA-CD-t (CD-Rs/CD-RWs MP3/WMA fájlokkal)



### FONTOS!

– **Ez a rendszer szokásos lemezekhez készült. Ezért ne használjon semmilyen kiegészítőt, mint pl. lemezstabilizátor gyűrű vagy lemezapoló lap, stb.**

### Az MP3/WMA-ról

Az MP3 (MPEG1 Audio Layer 3) és a WMA (Windows Media Audio) zenei tömörítési eljárások jelentős mértékben lecsökkentik egy audio CD digitális adatmértékét, miközben megőrzik a CD hangminőséget.

**A Windows Media Audio® a Microsoft Corporation bejegyzett márkaneve.**

### Támogatott formátumok

- ISO9660, Joliet, UDF (Adaptec Direct CD létrehozott) lemezformátum és multi-session CD-k
- MP3 bit rate (adatátömörítés): 32-320 Kbps és változó bit rate
- Max. 8 szintű egymásbaágyazott katalógusrendszer
- Misorok száma plusz album: max.: 999
- WMA 9. verzió vagy korábbi

### A rendszer nem játssza le, és nem támogatja a következőket:

- Üres albumok: üres album az, amelyik nem tartalmaz MP3/WMA fájlokat, és a kijelző nem jeleníti meg
- A nem támogatott fájlformátumokat a rendszer átgorja. Ez azt jelenti, hogy pl. a .doc kiterjesztésű Word dokumentumokat vagy a .dlf kiterjesztésű MP3 fájlokat figyelmen kívül hagyja, és nem játssza le
- DRM védett WMA fájlok
- WMA fájlok veszteségmentes vagy VBR formátumban

### FONTOS!

- Győződjön meg róla, hogy az MP3 fájlok .mp3 kiterjesztése végződnek.
- A DRM védett WMA fájlok CD-re írásához/konvertálásához használjon Windows Media Player 10-t (vagy későbbi verziót). Látogassa meg a [www.microsoft.com](http://www.microsoft.com) oldalt, ha a Windows Media Player-ről és WM DRM-ről (Windows Media Digital Rights Management) szeretne többet megtudni.

## Lemezek lejátszása

- 1 Nyomja meg a **SOURCE** gombot egyszer vagy többször az **CD** kiválasztásához (vagy a **CD** gombot a távirányítón).  
→ A ikon megjelenik.
- 2 A CD-ajtó kinyitására nyomja meg a **OPEN/CLOSE▲** gombot.  
→ A felirat
- 3 Helyezzen be egy lemezt nyomtatott oldallal kifelé. Majd az **OPEN/CLOSE▲** gombot ismét megnyomva csukja be a CD-ajtót.  
→ Amikor a CD-lejátszó megvizsgálja a CD tartalmát, a **READING** felirat látszik.  
→ **Audio CD:** Az összes zeneszám száma és a lejátszási idő jelenik meg.  
**MP3/WMA:** A kijelzőn megjelenik az összes album száma és az összes műsorszám száma.

### Hasznos tanácsok:

- Ha az MP3/WMA fájlokat nem rendezte albumokba a lemezen, ezek a számok automatikusan egy **"00"** albumhoz lesznek rendelve.

- 4 A készüléken lévő **▶ ||** gomb megnyomásával indítsa el a lejátszást.  
→ Az aktuális műsorszám sorszáma és a lejátszása során eltelt idő látszik a kijelzőn.
- 5 A lejátszás szüneteltetéséhez nyomja meg az **▶ ||** gombot. A lejátszás folytatásához nyomja meg ismét a gombot.
- 6 A lejátszás leállításához nyomja meg a **STOP ■**.

### Hasznos tanácsok:

- A CD lejátszása akkor is befejeződik, ha:
- **kinyitja a CD-tartót**
  - a CD a végére ért.
  - **átkapcsol az TUNER, USB vagy AUX hangforrásra.**

## Kiválasztás és keresés

### Másik szám keresése

- Nyomja meg a készüléken a **◀◀ / ▶▶** (vagy a **◀ / ▶** gombot a távirányítón) gombot egyszer vagy ismételten mindaddig.

**MP3/WMA:** → A zenei szám információ röviden váltakozik.

### MP3/WMA:

- Nyomja meg egyszer vagy többször a **ALBUM/ PRESET** az előző vagy következő album kiválasztása.

→ Az album adatai gyorsan végiggördülnek.

### vagy

- A stop pozícióban, nyomjuk le a **ALBUM/ PRESET+/-** (vagy a **▲ / ▼** gombot a távirányítón) és **◀◀ / ▶▶** (vagy a **◀ / ▶** gombot a távirányítón) a kívánt albumot és szám kiválasztásához.

→ **MP3/WMA:** A kijelzőn megjelenik az aktuális album/zenei szám száma.

### Egy szakasz megkeresése a lejátszás alatt

- 1 Lejátszás közben tartva lenyomva a **◀◀ / ▶▶** (vagy a **◀ / ▶** gombot a távirányítón) gombot → A CD nagy sebességgel játszik le.

- 2 Ha megtalálta a keresett dallamrészt, engedje el a **◀◀** vagy **▶▶** gombot.  
→ A lejátszás visszaáll normálisra.

## Számok beprogramozása

Lehetősége van arra, hogy 40 számot tetszőleges sorrendben tároljon a memóriában. Bármelyik számot tárolhatja többször is.

- 1 A stop pozícióban nyomjuk le a **PROGRAM** gombot a programozás aktiválásához.  
→ A **PROG** villog.
- 2 Nyomja meg a készüléken a **◀◀ / ▶▶** (vagy a **◀ / ▶** gombot a távirányítón) gombot egyszer vagy ismételten mindaddig.
- **MP3/WMA:** nyomjuk le a **ALBUM/ PRESET+/-** (vagy a **▲ / ▼** gombot a távirányítón) és **◀◀ / ▶▶** (vagy a **◀ / ▶** gombot a távirányítón) a kívánt albumot és szám kiválasztásához.
- 3 Nyomjuk le a **PROGRAM** gombot a kívánt szám tárolásához.  
→ A kijelző röviden megmutatja a programozott zeneszám számát.  
→ Majd, a kijelzőn megjelenik a zenei szám száma, amelyet éppen tárolt.
- 4 Az **2.** és **3.** pontban ismertetett módon válasszon ki és programozzon be további számokat.  
→ A **FULL** jelzés látszik a kijelzőn, ha több, mint 40 számot próbálna tárolni.
- 5 Ha le akarja játszani a programot, nyomja meg a **▶ ||** gombot.

### Hasznos tanácsok:

– A készülék visszaáll stop pozícióba, ha 90 idCEn belül nem nyom meg semmilyen gombot. Az újraindításhoz nyomja meg az **PROGRAM** gombot.

– **MP3/WMA:** Program lejátszása közben a **ALBUM/ PRESET** gombok nem használhatók

## A program törlése

A következőképpen törölheti programot..

- A **STOP ■** kétszeri.  
– egyszer leállítási helyzetben;  
– lenyomása lejátszás közben;
- Nyomjuk le **STANDBY-ON/ ECO POWER**
- válasszunk másik hangforrást.
- a CD ajtó kinyitása.  
→ **PROG** eltűnik.

## Különbéle lejátszási módok: REPEAT, SHUFFLE

*REP TRACK* – az aktuális szám folyamatos lejátszása.

*REP ALL* – a teljes CD/a program ismételt lejátszása.

*SHUF* – a teljes CD összes számának lejátszása véletlen sorrendben.

- 1 A lejátszási mód kiválasztásához nyomja meg egyszer vagy többször a **REPEAT** vagy **SHUFFLE** gombot lejátszás közben.
- 2 A szokásos módon történő lejátszási mód kiválasztásához, addig nyomkodja a **REPEAT** vagy **SHUFFLE** gombot, amíg a különböző lejátszási módok eltűnnek a kijelzőről.

### Hasznos tanácsok:

– Véletlenszerű lejátszás módban (*shuffle*), nyomjuk le a **▶▶I** a kívánt szám kiválasztásához.

## A kijelzõn látható információk (izárólag MP3/WMA módban)


Az ID3 tag az MP3 fájl része, mely a midszámra vonatkozó különbéle információkat tartalmaz, mint például a midszám címe vagy a mivész neve.

- Lejátszás közben nyomjuk le röviden és egymás után a **DISPLAY** gombot.  
→ A kijelzõn megjelenik a tétel címe, az album neve és az ID3 tag információ.

### Hasznos tanácsok:

**- Mielõtt elkészítené MP3/WMA-CD-jét, az MP3/WMA formátumot kódoló szoftverrel állítsa elõ az ID3 tag információkat.**

## Rádióadók hangolása

- 1 Nyomja meg a **SOURCE** gombot egyszer vagy többször a **TUNER** kiválasztásához (a távirányítón nyomja meg a **TUNER** gombot).
- 2 Nyomja meg ismételten a távirányítón lévő **TUNER** gombot, amíg a kívánt hullámsáv, FM vagy MW meg nem jelenik a kijelzőn.  
→ A kijelzőn a következő látható: , a rádióadó frekvenciája, a hullámsáv és a program száma, ha előre eltárolt adóról van szó.
- 3 Tartsa lenyomva a **◀◀ / ▶▶** (vagy a **◀◀ / ▶▶** gombot a távirányítón) gombot, amíg **SEARCH** felirat látható meg nem jelenik a kijelzőn.  
→ A rádió automatikusan egy olyan csatornára áll, ahol elég erős a jel. Az automatikus hangolás alatt a kijelzőn a **SEARCH** felirat látható.  
→ **FM**: Ha az adó sztereóban fogható, a kijelző ezt jelzi .  
→ **FM**: Ha RDS adót fogott be, a kijelző ezt jelzi **R-D-S**.
- 4 Ismétlje meg a 3. lépést, amíg meg nem találja a kívánt rádióadót.
- Ha a vétel gyenge, nyomja meg a **◀◀ / ▶▶** (vagy a **◀◀ / ▶▶** gombot a távirányítón) gombot röviden és többször, amíg a vétel optimális nem lesz.

## Előre beállított rádióadók eltárolása

A memóriában összesen 40 rádióadó programozható be kézíleg vagy automatikusan (Autostore) (FM és MW).

### Autostore: automatikus programkeresés

Az automatikus programozás az 1. vagy a kiválasztott számú programtól kezdődik. Ettől a programszámtól felfelé a korábban beprogramozott rádióadók törlésre kerülnek. A készülék csak azokat az állomásokat tárolja, amelyek még nincsenek a memóriában.

- 1 A **ALBUM/ PRESET+/-** (vagy a **▲ / ▼** gombot a távirányítón) gombbal válassza ki, hogy melyik számnál kezdődjön el a programozás.

### Megjegyzések:

– Ha nem választ ki programszámot, az alapértelmezés szerinti érték 1, és az összes korábban beprogramozott adó felülírásra kerül.

- 2 Tartsa lenyomva a **PROGRAM** gombot, amíg **AUTO** meg nem jelenik a kijelzőn.  
→ A **PROG** villog.  
→ A rendszer beprogramozza a fogható állomásokat (RDS, FM és MW).  
→ Az összes állomás tárolása után automatikusan az elsőként beállított állomás szólal meg.

### Kézi beállítás

- 1 Hangoljon a kívánt rádióadóra (Lásd **Rádióadók hangolása**).
- 2 Nyomja meg a **PROGRAM** gombot a programozó funkció aktiválásához..  
→ A **PROG** villog.
- 3 Nyomja meg egyszer vagy többször a **ALBUM/ PRESET+/-** (vagy a **▲ / ▼** gombot a távirányítón) gombot, hogy kijelöljön egy számot 1-40-ig.
- 4 A beállítás jóváhagyásához nyomja meg ismét a **PROGRAM** gombot.  
→ Jelenik meg a hullámsáv, a frekvencia és a beprogramozott állomás száma.
- 5 Az 1-4 lépések megismétlésével programozzon be további rádióadókat.
- Egy programozott rádióadót úgy törölhet, hogy egy másik frekvenciát tárol a helyében.

### Előre beállított adó hallgatása

- Nyomja meg egyszer vagy többször a **ALBUM/ PRESET+/-** (vagy a **▲ / ▼** gombot a távirányítón) gombokat, amíg a kívánt programozott rádióadó meg nem jelenik a kijelzőn.

## RDS

Az RDS (**R**adio **D**ata **S**ystem) egy olyan szolgáltatás, mely lehetővé teszi, hogy az FM rádióadók további információkat is sugározzanak a szokásos FM rádiójel mellett. Ha RDS rádióadást vesz, akkor a kijelzőn az

**R-D-S** jelzés és a rádióadó neve jelenik meg.

### Az RDS információk végigkapszolása

- 1 Hangoljon a kívánt RDS rádióadóra az FM hullámsávon (Lásd **Rádióadók hangolása**).
- 2 A távirányítón lévő **RDS/NEWS** gombot ismételtelen megnyomva a következő információk jeleníthetők meg (ha rendelkezésre állnak):
  - Az adó neve
  - A műsor típusa (például: hírek, események, sport stb.)
  - Rádiótext üzenetek
  - Frekvencia

### Megjegyzések:

– Ha megnyomja az **RDS/NEWS** gombot, és *nincs RDS jel, akkor a NO PS, NO PTY vagy NO TEXT felirat jelenik meg.*

### Programtípus szerinti választás (PTY)

A PTY funkció lehetőséget ad arra, hogy megkereshessen bizonyos típusú műsorokat.

- 1 RDS állomások programozása (Lásd **Előre beállított rádióadók eltávolítása**).
- 2 RDS rádióadás vétele közben addig nyomja meg röviden, ismételtelen az **RDS/NEWS** gombot, míg a műsorszíntípus meg nem jelenik a kijelzőn.
- 3 Addig nyomja meg ismételtelen a **ALBUM/PRESET** gombot, míg a keresett műsorszíntípus felirata meg nem jelenik a kijelzőn.
- 4 Tartsa lenyomva a **◀◀ / ▶▶** (vagy a **◀ / ▶**) gombot a távirányítón gombot, amíg **SEARCH** meg nem jelenik a kijelzőn.
  - A rádió ráhangol egy olyan RDS adóra, mely a kiválasztott típusú műsört sugározza.
  - Ha az adók nem sugároznak a választott típusnak megfelelő műsört, akkor a **TYPE NOT FOUND** üzenet jelenik meg.

## NEWS

CD, USB vagy AUX forrás hallgatása közben aktiválhatja a NEWS funkciót. A készülék egy hírműsor adóra hangol, amennyiben a szükséges jelek az RDS adóról beérkeznek.

### A NEWS funkció bekapcsolása

- **CD, USB** vagy **AUX** forrás lejátszása közben nyomja meg az **RDS/NEWS** gombot a távirányítón.
  - A **NEWS** jelzés világít, és rövid időre megjelenik a **NEWS ON. TR ON** felirat a kijelzőn.
  - A lejátszás tovább folytatódik, miközben a készülék RDS híreket keres az FM sávon.
  - Ha hírműsor adást észlel, a készülék erre az adóra áll át.
  - Miután a hír sugárzásra került, a készülék az utolsó kiválasztott forrásra áll, és a lejátszás az elejéről indul.

### A NEWS funkció kikapcsolása

- Nyomja meg ismét a távirányítón az **RDS/NEWS** gombot.
  - A **NEWS** jelzés kialszik, és rövid időre megjelenik a **NEWS OFF** felirat a kijelzőn.

## USB tömegtár készülék használata

Ha egy USB tömegtár készüléket csatlakoztat a Hi-Fi rendszerhez, lehathatja a készüléken tárolt zenéket a Hi-Fi nagyteljesítményű hangszóróin keresztül.

### USB tömegtár készülék lejátszása

#### Kompatibilis USB tömegtár készülék

A Hi-Fi rendszerrel használható:

- USB flash memoriát (USB 2.0 vagy USB1.1)
- USB flash lejátszót (USB 2.0 vagy USB1.1)
- memória kártyát memory (a Hi-Fi rendszerrel dolgozó további kártyaolvasót igényel)

Megjegyzések:

- *Néhány USB flash lejátszónál (vagy memória készüléknél) a tárolt tartalom a szerzői jogvédelem alatt álló technológiával kerültek felvételre. Az ilyen védett tartalom más eszközön nem lejátszható (mint pl. ezen a Hi-Fi rendszeren).*

#### Támogatott formátumok

- USB vagy memória fájl formátum FAT12, FAT16, FAT32 (szektor mérete: 512 - 65,536 byte)
- MP3 bit rate (adattömörítés): 32-320 Kbps és változó bit rate
- WMA 9. verzió vagy korábbi
- Max. 8 szintű egymásbaágyazott katalógusrendszer
- Albumok száma / mappa: maximum 999
- Zenei számok száma /címe: maximum 999
- ID3 tag v2.0 vagy később
- Fájl név Unicode UTF8 -ban (maximum hosszúság: 128 byte)

#### A rendszer nem játssza le, és nem támogatja a következőket:

- Üres albumok: üres album az, amelyik nem tartalmaz MP3/WMA fájlokat, és a kijelző nem jeleníti meg
- A nem támogatott fájlformátumokat a rendszer átugorja. Ez azt jelenti, hogy pl. a .doc kiterjesztésű Word dokumentumokat vagy a .dlf kiterjesztésű MP3 fájlokat figyelmen kívül hagyja, és nem játssza le
- AAC, WAV, PCM audio fájl
- DRM védett WMA fájlok
- WMA fájlok veszteségmentes

#### Hogyan helyezhet át zenei fájlokat a számítógépről az USB tömegtár eszközre

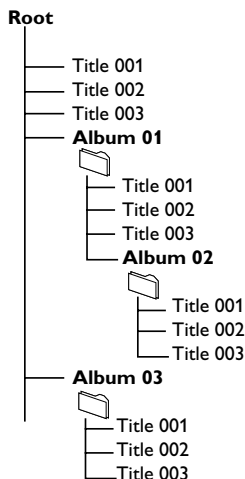
Zenei fájl áthúzásával, mozgatásával, könnyen átrakhatja kedvenc zenéjét a számítógépről az USB tömegtár eszközre.

A flash lejátszónál, használja annak zenei management szoftverjét a zenei átvitelhez.

#### A WMA fájlok lehet, hogy nem lejátszhatók kompatibilis célokra.

#### Hogyan rendszerezheti az MP3/WMA fájlokat az USB tömegtár készüléken


Ez a Hi-Fi rendszer megtalálja az MP3/WMA fájlokat a mappákból/almappákból/cím könyvtárakból stb. Például:



Rendszerezze az MP3/WMA fájlokat, ahogy szeretné mappákba és almappákba.

#### Megjegyzések:

- *Ha az MP3/WMA fájlokat nem rendezte albumokba a lemezen, ezek a számok automatikusan egy "00" albumhoz lesznek rendelve.*
- *Győződjön meg róla, hogy az MP3 fájlok .mp3 kiterjesztése végződnék.*
- *A DRM védett WMA fájlok írásához/ konvertálásához használjon Windows Media Player 10-t (vagy későbbi verziót). Látogassa meg a [www.microsoft.com](http://www.microsoft.com) oldalt, ha a Windows Media Player-ről és WM DRM-ről (Windows Media Digital Rights Management) szeretne többet megtudni.*

- 1 Ellenőrizze, hogy az USB készülék megfelelően van-e csatlakoztva (Lásd **Telepítés: Külső készülék csatlakoztatása**).
- 2 Nyomja meg a **SOURCE** gombot egyszer vagy többször az **USB** kiválasztásához (a távirányítón nyomja meg a **USB** gombot).
  - A  ikon megjelenik.
  - **NO AUDIO** jelenik meg a kijelzőn, ha az USB készüléken nem található audio fájl.
- 3 Az USB audio fájljait ugyanúgy játszhatja le, mint egy CD-n levő albumot/zenei számot. (Lásd CD).

### Megjegyzések:

- Kompatibilitási okok miatt, az album/zenei szám információ eltérhet attól, ami a kijelzőn megjelenik a flash lejátszó zene management szoftverénél.
- A fájl nevek vagy a ID3 tagek —ként jelennek meg, ha azok nem angolul vannak.

### A termék USB-csatlakoztatási kompatibilitása:

1. A termék USB-csatlakoztatási kompatibilitása:
  - a) Ez a termék az USB MSD szabványoknak megfelelő legtöbb USB háttértár-eszközzel (MSD) használható.
    - i) A leggyakrabban használt háttértár-eszköz a flash meghajtó, a memóriakártya, a jump meghajtó stb.
    - ii) Ha az után, hogy a háttértár-eszközt csatlakoztatta a számítógéphez, a monitoron megjelenik a meghajtó ábrája, akkor a gép minden bizonnyal használható háttértár-eszközzel és együttműködik ezzel a termékkel.
  - b) Ha a háttértár-eszközt akkumulátorhoz vagy áramforráshoz kell csatlakoztatni: Ellenőrizze, hogy feltöltött akkumulátor van-e benne, vagy előbb töltsse fel az USB-eszközt, majd csatlakoztassa újra a termékhez.
2. Támogatott zenetípus:
  - a) Ezzel az eszközzel csak a következő kiterjesztésű, szabadon felhasználható zenefájlok játszhatók le:
    - .mp3
    - .wma
  - b) Az internetes zeneboltokban vásárolt zenefájlok nem játszhatók le, mert ún. Digital Rights Management (DRM) védelemmel vannak ellátva.

- c) A következő kiterjesztésű zenefájlok nem játszhatók le:
  - .wav; .m4a; .m4p; .mp4; .aac stb.

3. Nem létesíthető közvetlen kapcsolat a számítógép USB-portja és a termék között még akkor sem, ha mp3 vagy wma fájlok vannak a számítógépen.

### CD ripplese - Fájlok másolása lemezzel USB-eszköze

Az MCM279 lehetővé teszi zenei, illetve egyéb audiofájlok másolását lemezzel külső USB-eszköze. Rögzíthet egyetlen műsorszámot, az egész lemez anyagát vagy tetszőlegesen választott műsorszámokat a Program funkció segítségével.

- 1 Ellenőrizze, hogy az USB készülék megfelelően van-e csatlakoztva (Lásd **Telepítés: Külső készülék csatlakoztatása**).
- 2 Helyezzen be egy lemezt (audió CD, MP3 vagy WMA). Ha kívánja, programozza a lemezt.
- 3 Nyomja meg a **SOURCE** gombot egyszer vagy többször az **CD** kiválasztásához (a távirányítón nyomja meg a **CD** gombot).
- 4 **Egy műsorszám másolása**
  - a. Válassza ki a másolni kívánt műsorszámot.
  - b. Nyomja meg egyszer, illetve többször egymás után az **USB REC** gombot, amíg a „RIP ONE” felirat villogni nem kezd a kijelzőn.
    - A lemez lejátszása automatikusan a kiválasztott műsorszám elejénél kezdődik.
- 4 **Összes műsorszám másolása**

Nyomja meg egyszer, illetve többször egymás után az **USB REC** gombot, amíg az „RIP ALL” felirat villogni nem kezd a kijelzőn.

  - A lemez lejátszása automatikusan az elejéről indul.
- 5 A másolás leállításához először nyomja meg a ■ gombot, majd húzza ki az USB-egység csatlakozóját a konnektorból.
  - Egy műsorszám másolása módban a lejátszás automatikusan leáll a műsorszám/fájl végén.
  - MP3 és WMA számok másolásánál győződjön meg arról, hogy a kiválasztott fájl lejátszása befejeződött, mielőtt kézzel leállítaná a másolást. Ellenkező esetben ugyanis előfordulhat, hogy a fájl egy része nem kerül rögzítésre.

- Ha az USB-egység memóriája másolás közben betelik, a lejátszás megszakad.

### Jótanácsok:

– Felvételi üzemmódban (abban az esetben is, ha az USB-eszköz nem csatlakozik a készülékhez), a műsorszám/album lehetőségek és a lejátszási módok (ismételt és véletlen lejátszás) nem választhatók ki.

– Az összes rögzített audiofájl a „PHILIPS” nevű mappában tárolja el a készülék, amely automatikusan jön létre a másolt felvételek számára.

– A rögzített audiofájlok tárolása vagy .mp3 formátumban (audio- és MP3-lemezek esetében), vagy .wma formátumban (WMA lemezeknél) történik.

– Szerzői jog védelme alatt álló CD-k nem másolhatók a készülék segítségével.

– DRM-védelemmel ellátott WMA-lemezek használata nem támogatott.

– A másolást ne szakítsa meg úgy, hogy kihúzza az USB-egységet csatlakozóját a konnektorból, mert így bizonyos másolt tartalmak elveszhetnek.

– Ha MP3 vagy WMA fájlok másolásánál valamelyik rögzítendő fájl neve megegyezik egy, az USB-eszközön található fájllel, akkor e fájl másolása nem történik meg. Ebben az esetben az Err és duP üzenet jelenik meg felváltva az MCM279 kijelzőjén, 3 másodpercig villogva.

– Némely kis sebességű USB-eszköz esetében előfordulhat, hogy a lejátszás néhány másodpercig némított hanggal folytatódik. Ez a kis sebességű USB-eszköz képességeitől függ.

### Audiofájlok törlése USB-eszkörről

- 1 Ellenőrizze, hogy az USB készülék megfelelően van-e csatlakoztatva (Lásd **Telepítés: Külső készülék csatlakoztatása**).
- 2 Nyomja meg a **SOURCE** gombot egyszer vagy többször az **USB** kiválasztásához (a távirányítón nyomja meg a **USB** gombot).
- 3 Lejátszás után vagy közben válassza ki a törölni kívánt műsorszámot.  
→ Álló helyzetben albumot is kijelölhet törlésre.
- 4 Nyomja meg röviden a távvezérlő **USB DEL** gombját.  
→ A „Del Trk/Del Alb” felirat villogva megjelenik a kijelzőn.

- 5 Töröléshez nyomja meg ismét az **USB DEL** gombot.
- 6 Ha mégsem szeretné törölni a műsorszámokat, várjon 4 másodpercig, amíg a villogó „Del Trk/Del Alb” felirat eltűnik a kijelzőről, vagy nyomja meg a **■** gombot.

### Jótanácsok:

– Bizonyos MP3-lejátszók esetében az MCM279 a lejátszón tárolt teljes anyagot egyetlen mappának tekinti, amely így a lejátszón található valamennyi audiofájl tartalmazza.

– Az MCM279 egyes MP3-lejátszókról nem képes fájlokat/albumokat törölni.

**A szerzői jog által védett anyagok, beleértve a számítógépes programokat, az adatállományokat, a rádió- és televízióadásokat, valamint a hangfelvételeket, jogosulatlan másolása a szerzői jogok megsértését jelentheti és buncselekményt valósíthat meg. Ez a készülék ilyen célokra nem használható.**



## AUX (Lejátszás külső eszközzel)

A csatlakoztatott külső eszközt a MCM278 keresztül hallgathatja.

- 1 Ellenőrizze, hogy a külső eszköz megfelelően van-e csatlakoztatva (Lásd **Telepítés: Külső készülék csatlakoztatása**).
- 2 Nyomja meg a **SOURCE** gombot egyszer vagy többször az **AUX** kiválasztásához (a távirányítón nyomja meg a **AUX** gombot).
- 3 A zaj kiszűrése érdekében vegye le a hangerőt a külső készüléken.
- 4 Nyomja meg a **PLAY** gombot a csatlakoztatott eszközzel a lejátszás elindításához.
- 5 A hangbeállításokhoz és a hangerő szabályozásához használja a külső eszköz és a MCM279 hangvezérlőt.



## Az időkapcsoló beállítása


Ez a készülék olyan ébresztőóráként is használható, amelynél egy előre beállított időpontban megszólal a kiválasztott hangforrás (CD vagy TUNER). **Mielőtt használná ezen funkciókat, ellenőrizze, hogy az óra pontosan van-e beállítva.**

- 1 Készenléti üzemmódban tartsa lenyomva a **TIMER** (Időzítő) gombot a távvezérlésen, amíg a  szimbólum meg nem jelenik.  
→ A  villog. A kijelzőn görgetődik a **SELECT SOURCE** felirat.
- 2 A készüléken a **SOURCE** gombot ismételten megnyomva válassza ki a hangforrást (vagy a **CD** vagy **TUNER** a távirányítón).
- 3 A megerősítéshez nyomja meg az **TIMER** gombot.  
→ Az órák számjegyei villogni kezdenek.
- 4 Nyomja meg ismételten a távirányítón a **VOLUME +/-** gombot az órák értékének beállításához.
- 5 A megerősítéshez nyomja meg az **TIMER** gombot.  
→ A percek számjegyei villogni kezdenek.
- 6 Nyomja meg ismételten a távirányítón a **VOLUME +/-** gombot a percek értékének beállításához.
- 7 A megerősítéshez nyomja meg az **TIMER** gombot.  
→ Ha az időkapcsoló be van kapcsolva, akkor látszik a kijelzőn a  felirat, ha nincs bekapcsolva, akkor nem.

### Megjegyzések:

– A készülék kilép az időkapcsoló-beállítás módból, ha 90 másodpercen keresztül nem nyom meg egyetlen gombot sem.

## Az időkapcsoló be- és kikapcsolása

- A tartsa lenyomva a **TIMER ON/OFF** gombot ismételten megnyomva kapcsolja be vagy ki az időkapcsolót.  
→ Ha az időkapcsoló be van kapcsolva, akkor látszik a kijelzőn a  felirat, ha nincs bekapcsolva, akkor nem.

### Hasznos tanácsok:

#### Az időzítő nem működik a készülék beállításánál ha:

- a készülék be van-e kapcsolva.
- az időzítő nincs aktiválva.

#### A készülék az forrásra Tuner kapcsol ha:

- nincs bent CD, és kiválasztott forrás a CD.
- nincs csatlakoztatva az USB készülék, ha az USB van kiválasztva.

## SLEEP

Beállíthat egy időhosszt, ami után a készülék automatikusan átkapcsol.

- A távirányítón nyomja meg többször a **SLEEP** gombot a kívánt időhossz kiválasztásához (percben):  
→ A kijelző egymás után mutatja a következőket: **Sleep 90, 75, 60, 45, 30, 15.**  
→ A kijelző rövid ideig mutatja a kiválasztott beállítást, majd visszatér eredeti állapotához. A **zzz** ikon megjelenik.

**Az időzítő leállításához addig** nyomja meg ismét a **SLEEP** gombot.

→ A **zzz** ikon eltűnik.

### vagy

Nyomja meg a **STANDBY-ON/ ECO POWER** gombot készülék kikapcsolásához (vagy a  gombot a távirányítón).

### Hasznos tanácsok:

– Az alvó funkció nem befolyásolja az ébresztési beállítást.

# Specifikációk

## ERŐSÍTŐ

Kimeneti teljesítmény .....	30 W RMS
Jel/zaj viszony .....	≥ 65 dBA
Frekvenciatartomány .....	100 – 18kHz, ± 3 dB
Bemeneti érzékenység, AUX .....	0.5 V (max. 1 V)
Impedancia, hangfalak .....	≥ 6 Ω
Impedancia, fejhallgató .....	32 Ω -1000 Ω
.....	<15mW

## CD-lejátszó

Frekvenciatartomány .....	100 – 18kHz
Jel/zaj viszony .....	65 dBA

## Rádió

FM hullámsáv .....	87.5 – 108 MHz
MW hullámsáv .....	531 – 1602 kHz
Beprogramozható rádióadók száma .....	40
Antenna	
FM .....	75 Ω huzal
MW .....	Hurokantenna

## USB-lejátszó

V2.0/V1.1	
.....	support MP3 and WMA files
Albumok száma / mappa .....	maximum 999
Zenei számok száma /címe .....	maximum 999

## KÉSZÜLÉK

Hálózati feszültség	
Méreték (szél. x mag. x mély)	
.....	158 x 250x 185 (mm)

## KÉSZÜLÉK

Hálózati feszültség .....	100 – 240V, 50 Hz/60Hz
Méreték (szél. x mag. x mély., állványok kal/nélkül) .	
.....	211 x 250 x 160/211 x 250 x 126 (mm)
Súly (hangfalakkal/anélkül) .....	3.7 / 1.33 kg
Készletli teljesítményfelvétel .....	<2 W
Eco power standby .....	<1 W

***A készülék külső megjelenése és miszaki jellemzői előzetes értesítés nélkül változhatnak.***

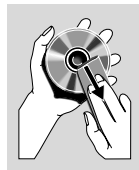
# KARBANTARTÁS

## A készülék házának tisztítása

- A tisztításhoz puha, finom tisztítószerrel enyhén megnedvesített ruhát használjon. Ne használjon alkoholt, denaturált szeszt, ammóniát tartalmazó oldatot és súrolószert.

## A lemezek tisztítása

- Ha bepiszkolódik a lemez, törülőrúval tisztítsa meg. Középtől kifelé haladva törölje át.
- Ne használjon benzint, oldószert, háztartási tisztítószer tartalmazó szert és a hanglemezek tisztításához használható antisztatikus sprayt.



## A CD lencséjének tisztítása

- Huzamosabb használat után por halmozódhat fel a CD lencséjén. Hogy a lejátszás minősége jó maradjon, tisztítsa meg a CD lencséjét Philips CD Lens Cleaner vagy más, a kereskedelemben kapható lencsetisztító folyadékkal.

## FIGYELMEZTETÉS

**Ne nyissa ki a készülék házát, mert áramütés érheti. Semmilyen körülmények között se próbálja önmaga megjavítani a készüléket, mert ebben az esetben megszűnik a garancia.**

**Ha bármilyen hiba előfordul, mielőtt javíttatni venné a készüléket, ellenőrizze az alább felsoroltakat. Ha a felsorolt javaslatok alapján nem tudja megoldani a problémát, akkor forduljon a forgalmazóhoz vagy a szervízhez.**

Probléma	Teendő
<b>A "NO DISC" üzenet jelenik meg.</b>	<ul style="list-style-type: none"> <li>✓ Helyezzen be lemezt.</li> <li>✓ A lemez fordítva van betéve.</li> <li>✓ Páralecsapódás a lencsén, várja meg, amíg a lencse hőmérséklete eléri a szobahőmérsékletet.</li> <li>✓ Cserélje ki/tisztítsa meg a CD-t, lásd Karbantartás.</li> <li>✓ Használjon egy véglegesített CD-R(W)-t.</li> </ul>
<b>Néhány fájl az USB készüléken nem kerül kijelzésre</b>	<ul style="list-style-type: none"> <li>✓ Ellenőrizze, nem lépte-e át a mappák száma a 999-et vagy a címek száma a 999-t.</li> </ul>
<b>Rossz a rádióadó vétele.</b>	<ul style="list-style-type: none"> <li>✓ Gyenge a rádióadó jele, állítsa be az antennát. vagy a jobb vétel érdekében használjon külső antennát.</li> <li>✓ Vigye el a sztereo rendszert a TV vagy képmagnó közeléből.</li> </ul>
<b>A készülék nem reagál a gombok megnyomására.</b>	<ul style="list-style-type: none"> <li>✓ A STANDBY-ON kapcsolóval kapcsolja ki a készüléket. A hálózati csatlakozót húzza ki a fali dugaljából, majd dugja vissza, és kapcsolja be a készüléket.</li> </ul>
<b>Nincs hang, vagy csak halk hang van.</b>	<ul style="list-style-type: none"> <li>✓ Állítsa be a hangerőt.</li> <li>✓ Húzza ki a fehallgatót.</li> <li>✓ Ellenőrizze a hangfalak csatlakoztatását.</li> <li>✓ Győződjön meg arról, hogy a hangfalak vezetékeinek szigeteteletlen vége szorosan illeszkedik-e.</li> </ul>
<b>A bal és jobb oldali csatorna fel van cserélve.</b>	<ul style="list-style-type: none"> <li>✓ Ellenőrizze a hangfalak csatlakoztatását és elhelyezését.</li> </ul>
<b>A távirányítóról nem vezérelhető a készülék.</b>	<ul style="list-style-type: none"> <li>✓ Mielőtt megnyomná a funkcióválasztás gombját (▶  , ◀, ▶tb.), válassza ki a hangforrást (CD, TUNER, stb.).</li> <li>✓ Csökkentse a távolságot.</li> <li>✓ Helyezze be polaritáshelyesen (+/- jelzés) az elemeket a jelzéseknek megfelelően.</li> <li>✓ Cserélje ki az elemeket.</li> <li>✓ Irányítsa a távirányítót a rendszer infravörös érzékelője felé.</li> </ul>

Probléma	Teendő
<b>Az időkapcsoló nem működik.</b>	<ul style="list-style-type: none"><li>✓ Bizonyosodjon meg, hogy a készülék ki van kapcsolva</li><li>✓ Állítsa be az órát.</li><li>✓ A Timer gombbal kapcsolja be az időkapcsolót.</li></ul>
<b>Az óra/időkapcsoló beállítása törlődött.</b>	<ul style="list-style-type: none"><li>✓ Feszültségkimaradás volt, vagy ki lett húzva a hálózati csatlakozó. Állítsa be az órát/időkapcsolót.</li></ul>
<b>USB készülék nem játszik le az MCM279-on</b>	<ul style="list-style-type: none"><li>✓ Nincs USB módra állítva. Nyomja meg többször egymás után a SOURCE (vagy a távvezérlőn található USB) gombot az USB mód kiválasztásához.</li><li>✓ A készülék nincs megfelelően csatlakoztatva az MCM279 USB portjához. Csatlakoztassa újra a készüléket, és győződjön meg róla, hogy a készülék be van kapcsolva.</li><li>✓ A készüléket az MCM279 nem támogatja, vagy az audio fájl formátum olyan készülékre van lementve, amelyet az MCM279 nem támogat. Használjon kompatibilis készüléket/ lejátszható audio fájl formátumot.</li></ul>
<b>A lemezen található fájl nem másolható az USB-eszközre</b>	<ul style="list-style-type: none"><li>✓ Megállítja a felvételt, amikor a rögzíteni kívánt MP3, illetve WMA fájl lejátszása még nem fejeződött be. Válassza ki az egy műsorszám másolása módot, illetve csak akkor állítsa le a felvételt, amikor az MP3 vagy WMA fájl lejátszása befejeződött.</li><li>✓ Az USB-eszköz memóriája betelt. Töröljön néhány felesleges fájlt az USB-eszköwről, hogy ezzel memóriahelyet szabadítson fel, vagy használjon másik, elegendő szabad memóriával rendelkező USB-eszközt a másoláshoz.</li><li>✓ A lemezen található MP3 vagy WMA fájl neve megegyezik az USB-eszközön tárolt valamelyik fájl nevével. Változtassa meg az USB-eszközön tárolt fájl nevét.</li></ul>

Meet Philips at the Internet  
<http://www.philips.com>

Suomi

Português

Ελληνικά

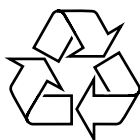
Русский

Polski

Česky

Slovensky

Magyar



MCM279

