

# Micro Hi-Fi System

MCM240

User manual  
Manuel d'utilisation  
Manual del usuario  
Benutzerhandbücher  
Gebruikershandleidingen  
Manuale per l'utente  
Användarhandböckerna  
Brugermanual  
Käyttöoppaita  
Manual do usuário  
εγχειρίδιο χρήσης



# PHILIPS

## Important notes for users in the U.K.

### Mains plug

This apparatus is fitted with an approved 13 Amp plug. To change a fuse in this type of plug proceed as follows:

- 1 Remove fuse cover and fuse.
- 2 Fix new fuse which should be a BS1362 3 Amp, A.S.T.A. or BSI approved type.
- 3 Refit the fuse cover:

If the fitted plug is not suitable for your socket outlets, it should be cut off and an appropriate plug fitted in its place.

If the mains plug contains a fuse, this should have a value of 3 Amp. If a plug without a fuse is used, the fuse at the distribution board should not be greater than 3 Amp.

*Note: The severed plug must be disposed of to avoid a possible shock hazard should it be inserted into a 13 Amp socket elsewhere.*

### How to connect a plug

The wires in the mains lead are coloured with the following code: blue = neutral (N), brown = live (L).

- As these colours may not correspond with the colour markings identifying the terminals in your plug, proceed as follows:
  - Connect the blue wire to the terminal marked N or coloured black.
  - Connect the brown wire to the terminal marked L or coloured red.
  - Do not connect either wire to the earth terminal in the plug, marked E (or  $\perp$ ) or coloured green (or green and yellow).

Before replacing the plug cover, make certain that the cord grip is clamped over the sheath of the lead - not simply over the two wires.

### Copyright in the U.K.

Recording and playback of material may require consent. See Copyright Act 1956 and The Performer's Protection Acts 1958 to 1972.

## Italia

### DICHIARAZIONE DI CONFORMITA'

Si dichiara che l'apparecchio MCM240 Philips risponde alle prescrizioni dell'art. 2 comma 1 del D.M. 28 Agosto 1995 n. 548.

Fatto a Eindhoven

Philips Consumer Electronics  
Philips, Glaslaan 2  
5616 JB Eindhoven, The Netherlands

## Norge

Typeskilt finnes på apparatens underside.

**Observer: Nettbryteren er sekundert innkoplet. Den innebygde nettdelen er derfor ikke frakoplet nettet så lenge apparatet er tilsluttet nettkontakten.**

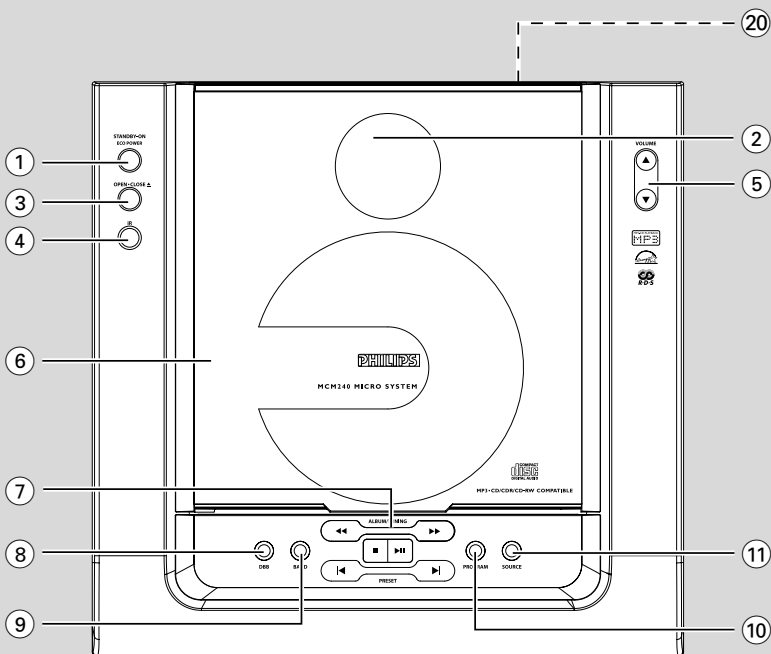
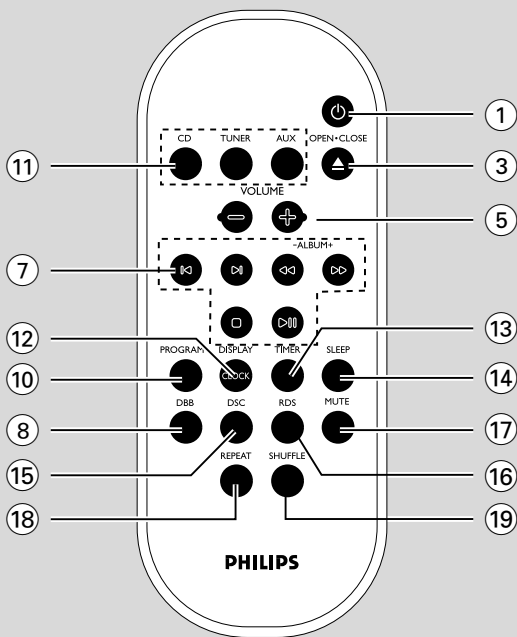
For å redusere faren for brann eller elektrisk støt, skal apparatet ikke utsettes for regn eller fuktighet.

## CAUTION

**Use of controls or adjustments or performance of procedures other than herein may result in hazardous radiation exposure or other unsafe operation.**

## VAROITUS

**Muiden kuin tässä esitettyjen toimintojen säädön tai asetusten muutto saattaa altistaa vaaralliselle säteilylle tai muille vaarallisille toiminnoille.**



## DK

**Advarsel: Usynlig laserstråling ved åbning når sikkerhedsafbrydere er ude af funktion. Undgå udsættelse for stråling.**

**Bemærk: Netafbryderen er sekundært indkoblet og afbryder ikke strømmen fra nettet. Den indbyggede netdel er derfor tilsluttet til lysnettet så længe netstikket sidder i stikkontakten.**

## S

**Klass 1 laserparat**

**Varning! Om apparaten används på annat sätt än i denna bruksanvisning specificerats, kan användaren utsättas för osynlig laserstrålning, som överskrider gränsen för laserklass 1.**

**Observera! Stömbrytaren är sekundärt kopplad och bryter inte strömmen från nätet. Den inbyggda nätdelen är därför ansluten till elnätet så länge stickproppen sitter i vägguttaget.**

## SF

**Luokan 1 laserlaite**

**Varoitus! Laitteen käyttäminen muulla kuin tässä käyttöohjeessa mainitulla tavalla saattaa altistaa käyttäjän turvallisuusluokan 1 ylittävälle näkymättömälle lasersäteilylle.**

**Oikeus muutoksiin varataan. Laite ei saa olla alttiina tippu-ja roiskevedelle.**

**Huom. Toiminnanvalitsin on kytketty toisiopuolelle, eikä se kytke laitetta irti sähköverkosta. Sisäänrakennettu verkko-osa on kytkettynä sähköverkkoon aina silloin, kun pistoke on pistorasiassa.**

English ----- 6

Français ----- 21

Español ----- 36

Deutsch ----- 51

Nederlands ----- 66

Italiano ----- 81

Svenska ----- 96

Dansk ----- 111

Suomi ----- 126

Português ----- 141

Ελληνικά ----- 156

English

Français

Español

Deutsch

Nederlands

Italiano

Svenska

Dansk

Suomi

Português

Ελληνικά

# Innehållsförteckning

---

## Allmän information

|                             |    |
|-----------------------------|----|
| Miljöinformation .....      | 97 |
| Medföljande tillbehör ..... | 97 |
| Säkerhetsinformation .....  | 97 |

---

## Förberedelser

|   |       |
|---|-------|
| Bakre anslutningar .....                      | 98–99 |
| Tilläggsanslutningar .....                    | 99    |
| Ansluta annan utrustning till ditt minisystem |       |
| Innan fjärrkontrollen används .....           | 99    |
| Byta ut batteriet (litiumbatteri CR2025)      |       |
| i fjärrkontrollen .....                       | 99    |

---

## Kontroller

|   |     |
|---|-----|
| Kontroller på systemet och på fjärrkontrollen ..... | 100 |
|---|-----|

---

## Grundfunktion

|   |     |
|---|-----|
| Sätta på minisystemet .....                       | 101 |
| Slå om systemet till Eco Power Standby läge ..... | 101 |
| Automatisk Energi-Besparing Standby .....         | 101 |
| Justera volym och ljudkvalitet .....              | 101 |

---

## Användning av CD/MP3-spelaren

|   |     |
|---|-----|
| Spela en CD .....                         | 102 |
| Grundläggande spelkontroller .....        | 102 |
| Spela en MP3-skiva .....                  | 103 |
| Olika spellägen: SHUFFLE och REPEAT ..... | 103 |
| Programmera in spårnummer .....           | 103 |
| Granska programmet .....                  | 104 |
| Radera ett program .....                  | 104 |

---

## Radiomottagning

|   |     |
|---|-----|
| Ställa in radiostationer .....            | 105 |
| Programmera in radiostationer .....       | 105 |
| Automatisk inprogrammering                |     |
| Manuell inprogrammering                   |     |
| Ställa in inprogrammerade stationer ..... | 105 |
| RDS .....                                 | 105 |
| Setting the RDS clock .....               | 106 |
| Söka efter programtyp (PTY) .....         | 106 |

---

## Klockan/Timer

|   |     |
|---|-----|
| Ställa klockan .....                        | 107 |
| Titta på klockan .....                      | 107 |
| Ställa timern .....                         | 107 |
| Deaktivering och aktivering av timern ..... | 107 |
| Aktivera och deaktivera SLEEP .....         | 108 |

---

## Specifikationer

---

## Underhåll

---

## Felsökning

**Denna produkt följer EG:s radiostörningskrav.**

## Miljöinformation

Allt onödigt förpackningsmaterial har slopats. Vi har försökt att göra det enkelt att dela upp förpackningen i tre olika material: kartong (lådan), polystyrenskum (stötdämpande), och polyeten (påsar, skyddsfolie).

Ditt system består av material som kan återanvändas om det demonteras av ett företag specialiserat på detta. Ge akt på de lokala reglerna vad gäller deponering av förpackningsmaterial, förbrukade batterier och gammal utrustning.

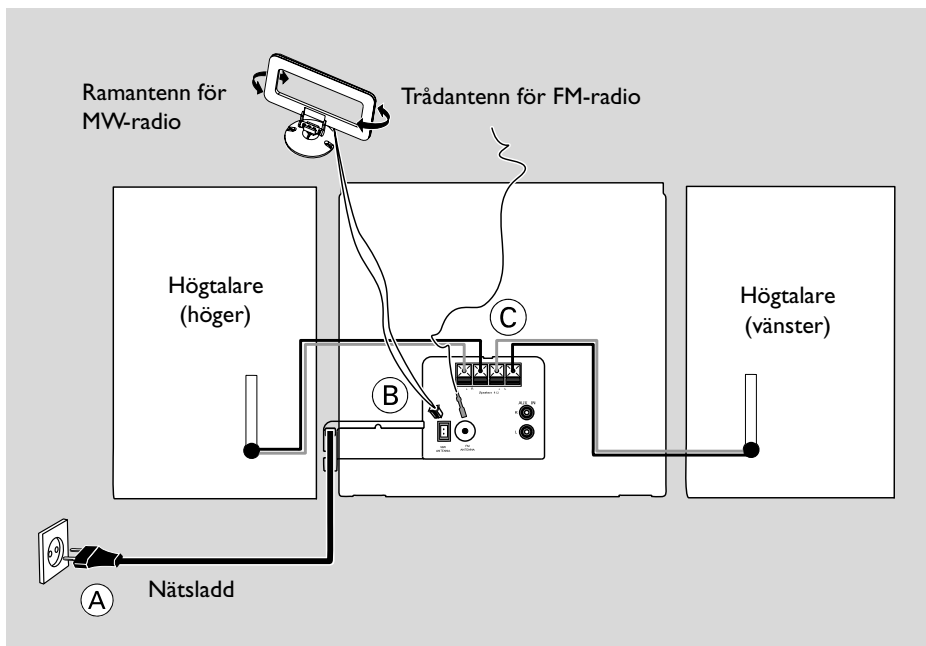
## Medföljande tillbehör

- 2 högtalare
- Fjärrkontroll (med batteri)
- Ramantenn för AM-radio
- Trådontenn för FM-radio
- stöd
- skruv och plugg för montering

## Säkerhetsinformation

- Kontrollera före användning av minisystemet att driftspänningen på minisystemets typplatta (eller spänningsindikeraren bredvid spänningsväljaren) är densamma som spänningen i ditt elnät. Kontakta annars din försäljare.
- Placera minisystemet på en plan, hård och stabil yta.
- Placera minisystemet där det får tillräcklig ventilation, för att undvika intern värmebildning i minisystemet. Se till att det finns åtminstone 10 cm fritt utrymme på enhetens baksida och ovasnida och 5 cm på varje sida.
- Förhindra inte ventilationen genom övertäckning av ventilationsöppningarna med föremål såsom tidningar, dukar, gardiner etc.
- Utsätt inte minisystemet, batterier eller skivor för överdriven fukt, regn, sand eller hetta från uppvärmningsutrustning eller direkt solljus.
- Placera ingen öppen eld på apparaten såsom tända ljus.
- Inga vattenfyllda objekt, som vaser, ska placeras på apparaten.
- Om minisystemet förs direkt från en kall till en varm plats eller placeras i ett mycket fuktigt rum, kan fukt kondensera på linsen i CD-enheten i minisystemet. Skulle detta inträffa fungerar inte CD-spelaren normalt. Lämna strömmen på under ungefär en timme utan skiva i spelaren tills normal uppspelning är möjlig.
- De mekaniska delarna i minisystemet innehåller självsmyörjande kullager och får inte oljas eller smörjas.
- **När minisystemet är i standby-läge förbrukar det fortfarande viss ström. För att koppla bort minisystemet helt från elnätet ska kontakten dras ur vägguttaget.**

# Förberedelser



## Bakre anslutningar

Typplattan är placerad på minisystemets baksida.

### A Ström

Se till att alla andra anslutningar är gjorda innan kontakten sätts i väggitaget.

#### VARNING!

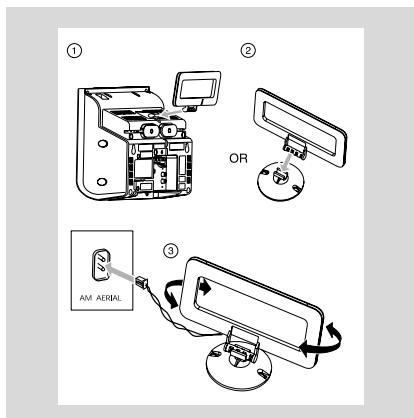
- För bästa prestanda ska endast originalströmsladden användas.
- Medan strömmen är på får aldrig några anslutningar göras eller ändras.

För att undvika överhettning av minisystemet har en säkerhetskrets byggts in. Därför kan ditt minisystem automatiskt gå över i standby-läge under extrema förhållanden. Om detta inträffar, låt minisystemet svalna innan du använder det igen (ej tillgängligt för alla versioner).

### B Antennanslutning

Anslut den medföljande ramantennen för AM-radio och trådantennen för FM-radio till respektive uttag. Justera antennens placering för att få bästa mottagning.

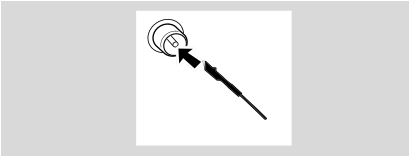
#### AM-antenn



- Placera antennen så långt som möjligt från TV, video och andra strålkällor.



## FM-antenn

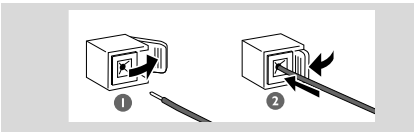


- Anslut en utomhusantenn för FM-radio till uttaget FM ANTENNA för bättre FM-stereomottagning.

## C Högtalaranslutning

### Fronthögtalare

Anslut högtalarladdarna till uttagen SPEAKERS (FRONT); höger högtalare till "R" och vänster högtalare till "L", färgad (markerad) sladd till "+" och svart (omarkerad) sladd till "-".



- Snäpp fast den avskalade delen av högtalarladdan enligt bilden.

### Observera:

- För bästa ljud ska de medföljande högtalarna användas.
- Anslut inte mer än en högtalare till något par av + / - högtalaruttagen.
- Anslut inte högtalare med en impedans som är lägre än för de medföljande högtalarna. Se avsnittet "SPECIFIKATIONER" i denna bruksanvisning.

## Tilläggsanslutningar

Tilläggsutrustning och anslutningssladdar till denna följer inte med. Se instruktionerna för den anslutna utrustningen för närmare information.

### Ansluta annan utrustning till ditt minisystem

Anslut de vänstra och högra ljudutgångarna på en TV, videobandspelare, Laser Disc-spelare, DVD-spelare eller CD-brännare (CDR) till ingångarna **AUX**.

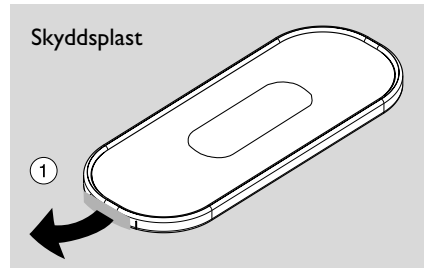
### Observera:

- Om du ansluter utrustning med monoutgång (en enkel ljudutgång) ska den anslutas till vänster uttag på AUX. Alternativt kan du använda en "enkel till

dubbel" cinch-kabel (fortfarande med monoljud).

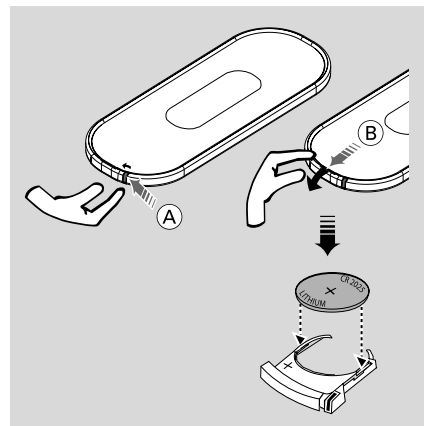
## Innan fjärrkontrollen används

- 1 Dra ur skyddsplasten.
- 2 Välj den ljudkälla du önskar reglera genom att trycka på någon av knapparna för val av ljudkälla på fjärrkontrollen (exempelvis MP3-CD, TUNER [radio]).
- 3 Välj därefter önskad funktion (exempelvis ► || , ◀ , ▶).



## Byta ut batteriet (litiumbatteri CR2025) i fjärrkontrollen

- 1 Dra ut knoppen (A) lite grann åt vänster.
- 2 Dra ut batterifacket (B).
- 3 Sätt i ett nytt batteri och sätt tillbaka batterifacket i dess ursprungsläge.



### UPPMÄRKSAMMA!

Batterier innehåller miljöfarliga kemiska ämnen och bör kasseras på rätt sätt.

## Kontroller på systemet och på fjärrkontrollen

### ① **STANDBY-ON/ ECO POWER (⏻)**

- slår på enheten eller skiftar över till eco ström standby/normal standby med klockdisplay.

### ② **Display screen**

- visar apparatens status.

### ③ **OPEN • CLOSE ▲**

- öppnar/ stänger CD-luckan.

### ④ **IR**

- Rikta fjärrkontrollen mot denna sensor.

### ⑤ **VOLUME (▲ / ▼) (+ / -)**

- justerar volymen.
- ställer in immarna eller minuterna.

### ⑥ **CD-luckan**

### ⑦ **Mode Selection**

#### **ALBUM/TUNE/ALBUM -/+ (◀▶)**

för TUNER ..... ställer in radiostationer.

för CD/MP3-CD

   söker bakåt och framåt inom ett spår/CD.

för MP3-CD ..... hoppar till början av aktuellt/

föregående /nästa spår.

■ ..... stoppar CD-spelning och raderar CD-program.

▶ || ..... för att starta eller pausa uppspelning.

#### **PRESET (◀ / ▶)**

för TUNER ..... väljer inställda radiostationer.

för CD/MP3 -CD

   hoppar till början av aktuellt/

föregående /nästa spår.

### ⑧ **DBB (Dynamic Bass Boost)**

- förhöjer basen.

### ⑨ **BAND**

- för att välja våglängdsband.

### ⑩ **PROGRAM**

för CD/MP3-CD

   programmerar in spår och visar program.

för TUNER ..... programmerar in radiostationer manuellt.

### ⑪ **SOURCE**

- väljer ljudkälla CD/TUNER/ AUX.

### ⑫ **DISPLAY/CLOCK**

- väljer klockfunktionen.
- visar diskinformation under uppspelning.

### ⑬ **TIMER**

- aktiverar/ deaktiverar eller ställer in timerfunktionen.

### ⑭ **SLEEP**

- aktiverar/ deaktiverar eller ställer in insomningstid.

### ⑮ **DSC (Digital Sound Control)**

- förhöjer ljudegenskaperna: ROCK/ JAZZ/ POP/ CLASSIC.

### ⑯ **RDS**

- för tuner, visar RDS-information.

### ⑰ **MUTE**

- tystar och återupptar ljudet.

### ⑱ **REPEAT**

- upprepar ett spår/ett CD-program/ hela CDn.

### ⑲ **SHUFFLE**

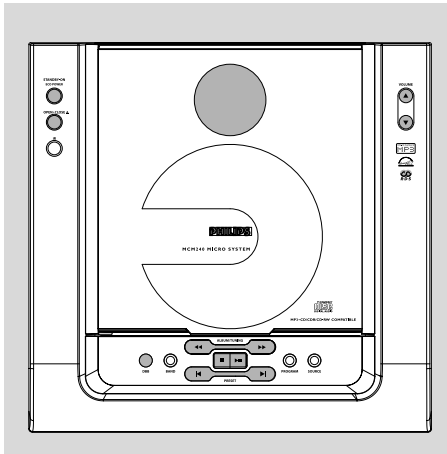
- spelar CD-spår i slumpvis ordning.

### ⑳ **🔊**

- för att ansluta hörlurar.

#### **Hinweise zur Fernbedienung:**


- Wählen Sie zuerst die Tonsignalquelle, die Sie fernsteuern möchten, indem Sie eine der Quellenwahltasten auf der Fernbedienung drücken (z.B. CD, TUNER, usw.).
- Wählen Sie anschließend die gewünschte Funktion (▶ ||, ◀ ▶ usw.).




## VIKTIGT:

**Innan du börjar använda systemet måste du ha slutfört alla förberedelser.**

## Sätta på minisystemet

- Tryck på **STANDBY-ON/ECO POWER** (eller  på fjärrkontrollen).  
→ Minisystemet går över till senast valda ljudkälla.
- Tryck på **CD, TUNER** eller **AUX** på fjärrkontrollen.  
→ Minisystemet går över till vald ljudkälla.
- Tryck på **OPEN•CLOSE ▲**.  
→ Enheten kommer att slå över till CD källan.

## Slå om systemet till ECO Power Standby läge

- Tryck på **STANDBY-ON/ECO POWER** (eller  på fjärrkontrollen).  
→ Microsystemet går över till senast valda ljudkälla.  
→ "ECO POWER" kommer att visas på displayen, sedan kommer displayskärmen att bli blank.  
→ ECO POWER LED kommer att tändas.
- Volymnivån (maximal volymnivå av 20), inställningarna för interaktivt ljud, den senast valda källan och inställda radiostationer stannar kvar i apparatens minne.

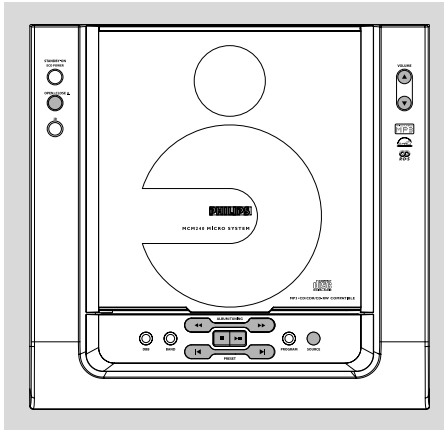
## Automatisk Energi-Besparing Standby

För energibesparing, slår anläggningen automatiskt om till Eco Power/ Standby 15 minuter efter avslutad CD och ingen kontrollknapp är i bruk.

## Justera volym och ljudkvalitet

- 1 Tryck på **VOLUME ▲ / ▼ (+/-)** för att minska eller öka ljudnivån.  
→ I rutan visas VOL och ett nummer mellan MIN1, 2, ...30, 31 MAX.
  - 2 Tryck en eller flera gånger på reglaget för interaktivt ljud, **DSC**, på apparaten eller fjärrkontrollen för att välja önskade ljudegenskaper: **ROCK/ JAZZ/ POP/ CLASSIC**.
  - 3 Tryck på **DBB** för att koppla på och av basförhöjningen.  
→ I rutan visas: **DBB**.
  - 4 Tryck på **MUTE** på fjärrkontrollen för att omedelbart tysta ljudet.  
→ Uppspelingen fortsätter utan ljud, och i rutan visas **MUTE**.
- För att få tillbaka ljudet kan du:
    - trycka på **MUTE** igen;
    - ställa in volymen;
    - byta källa.

# Användning av CD/MP3-spelaren



## VIKTIGT:

**Linsen på CD-spelaren får aldrig vidröras!**

## Spela en CD

På denna CD-spelare kan du spela audioskivor; även inspelningsbara och överspelningsbara sådana.

- CD-ROM, CD-I, CDV, VCD, DVD eller dator-CD kan inte spelas.
- 1 Tryck på **SOURCE** på enhetens främre panel för att välja CD eller tryck **CD** på fjärrkontrollen.
- 2 Tryck på **OPEN•CLOSE ▲** för att öppna CD-facket.  
→ **OPEN** visas när CD-fackets lucka öppnas.
- 3 Sätt i en disk med den inspelade sidan vänd nedåt. Tryck åter **OPEN•CLOSE ▲** för att stänga luckan.  
→ **RETRIEVING** visas medan CD-spelaren söker genom innehållet i CD-skivan. Det totala antalet låtar och uppspelningstid (eller det totala antalet album och låtar för MP3 disk) visas.

## Grundläggande spelkontroller

### Spela en CD

- Tryck på **▶ ||** för att starta spelningen.  
→ Det aktuella spårnumret och speltid hittills visas under CD-spelningen.

### Välja ett annat spår

- Tryck på **PRESET ◀ / ▶** (eller **◀ / ▶** på fjärrkontrollen) en eller flera gånger tills önskat spårnummer visas i rutan.
- Om du har valt ett spårnummer kort efter att du laddat en CD-skiva eller i **PAUSE**-läge, måste du trycka på **▶ ||** för att starta spelningen.

### I CD-läget

- Tryck på **DISPLAY** för att visa nuvarande låtnummer och återstående uppspelningstid.

### I MP3-CD-läget

- Tryck på **DISPLAY** återupprepade gånger för att visa nuvarande album och låtnummer samt ID3 information (om tillgänglig).

### Söka efter ett stycke

- 1 Håll ner **ALBUM/TUNE ◀◀ / ▶▶** (eller **ALBUM -/+ ◀◀ / ▶▶** på fjärrkontrollen).  
→ Snabbspelning börjar på låg volym.
- 2 När du känner igen det stycke du vill spela släpper du upp **ALBUM/TUNE ◀◀ / ▶▶** (eller **ALBUM -/+ ◀◀ / ▶▶** på fjärrkontrollen).  
→ Normal spelning fortsätter.

### Avbryta spelning

- Tryck på **▶ ||**.  
→ Displayen fryser och tiden då spelningen avbröts blinkar.  
→ Tryck på **▶ ||** igen för att fortsätta att spela.

### Stoppa spelning

- Tryck på **■**.

**OBS: Spelningen slutar också om:**

- Du öppnar CD-facket.
- CD-skivan kommer till slutet.
- Du väljer en annan källa: **TUNER** eller **AUX**.
- Du går in i **standby**.
- den förinställda tiden för automatisk avstängning har anlänt.

## Spela en MP3-skiva

- 1 Lägga in en MP3-skiva.  
→ Tiden för att läsa skivan kan överskrida 10 sekunder beroende på det stora antalet låtar som kan finnas samlade på en skiva.  
→ Alla album och sånger (titlar på låtarna) visas.
- 2 Tryck på **ALBUM/TUNE ◀◀▶▶** (eller **ALBUM -/+ ◀◀▶▶** på fjärrkontrollen) och välj önskat album.
- 3 Tryck på **PRESET ◀ / ▶** (eller **◀ / ▶** på fjärrkontrollen) och välj önskad titel.  
→ Numret på albumet kommer att ändras på rätt sätt när du når första låten på ett album genom att trycka **◀** eller den sista låten på ett album genom att trycka **▶**.
- 4 Tryck på **▶ ||** för att starta spelningen.

### MP3 skivformat som stöds:

- ISO9660, Joliet, UDF 1,5
- Maximalt titelnummer: 400 (beroende på filnamnets längd)
- Maximalt albumnummer: 40
- Samplingsfrekvenser som stöds: 32 kHz, 44,1 kHz, 48 kHz
- Bit-hastigheter (bit-rates) som stöds: 32~256 (kbps), variabel bit-rate

## Olika spellägen: SHUFFLE och REPEAT

Du kan välja och ändra de olika spellägen före eller under uppspelning. Spellägena kan också kombineras med **PROGRAM**.

**SHUFFLE** .....hela CD-skivan/ hela programmet spelas med spåren i slumpmässig ordning

### SHUFFLE och REPEAT ALL

.....hela CDn/ programmet upprepas oavbrutet i slumpmässig ordning

**REPEAT ALL** ...hela CDn/ programmet upprepas

**REPEAT** .....det aktuella spåret spelas oavbrutet

- 1 För att välja spelläge trycker du på **SHUFFLE** eller **REPEAT**-knappen före eller under spelningen tills önskad funktion visas i rutan. (**SHUFFLE**, **REPEAT**, **REPEAT ALL**)
- 2 Tryck på **▶ ||** för att starta spelning från **STOPP**-läge.  
→ Om du har valt **SHUFFLE**, startar spelningen automatiskt.
- 3 För att gå tillbaka till normal spelning trycker du på **SHUFFLE** eller **REPEAT** tills de olika lägena för **SHUFFLE/ REPEAT** inte längre visas.
- Du kan också trycka på **■** för att avbryta spelläget.

## Programmera in spårnummer

Du kan göra dina inprogrammeringar i **STOPP**-läge för att välja och lagra dina CD-spår i vilken ordning du vill. Det går att lagra ett spår mer än en gång. Upp till 40 spår kan lagras i minnet.

- 1 Tryck på **PROGRAM** för att komma in i programmeringsläge.  
→ Då visas ett spårnummer, och **PROGRAM** blinkar.
- 2 Använd **PRESET ◀ / ▶** (eller **◀ / ▶** på fjärrkontrollen) för att välja önskat spårnummer.  
→ MP3 CD, använd **ALBUM/TUNE ◀◀▶▶** (eller **ALBUM -/+ ◀◀▶▶** på fjärrkontrollen) för att välja önskat spårnummer.

# Användning av CD/MP3-spelaren

---

- Tryck **PROGRAM** för att bekräfta det spårnummer som ska sparas.  
→ PROG ✖ visas under en kort stund, och visar sedan låtnummer (för MP3-CD, album och titelnummer på låten) som du just sparade.  
✖ betecknar nästa programnummer som ska sparas.
- Upprepa steg 2-3 för att välja och lagra alla spår du vill programmera in.  
→ FULLL visas om du försöker programmera in mer än 40 spår.
- För att påbörja uppspelning av dina diskprogram, tryck **STOP ■** och sedan ► **II** eller tryck ► **II** direkt.

---

## Granska programmet

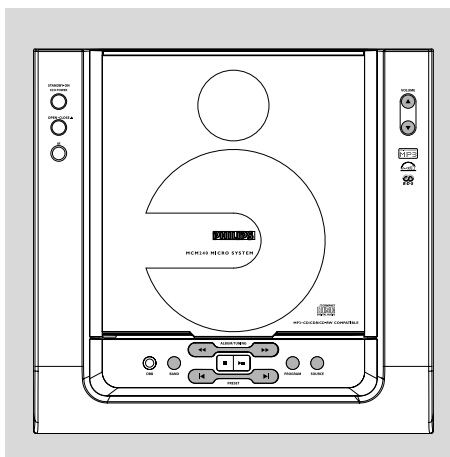
I **STOP** läge, tryck **PROGRAM** håll till dess att displayen visar alla dina sparade spår nummer i ordning.

---

## Radera ett program

Du kan radera program genom att:

- trycka på **STOP ■** en gång i STOPP-läge,
- trycka på **STOP ■** två gånger under uppspelning,
- öppna CD-luckan.  
→ **PROGRAM** försvinner, **CLEAR** rullas upp på displayen och försvinner sedan från displayen.



## Ställa in radiostationer

- 1 Tryck på **SOURCE** på enhetens främre panel en gång eller **TUNER** på fjärrkontrollen för att välja TUNER.  
→ TUNER visas helt kort.
- 2 Tryck på **BAND** på enhetens främre panel en gång eller flera för att välja våglängd (FM/MW).
- 3 Tryck och håll **ALBUM/TUNE** ◀▶ (eller **ALBUM -/+** ◀▶) på fjärrkontrollen.  
→ Radio hittar automatiskt en station med tillräckligt god mottagning. I rutan visas SEARCH under automatisk stationsinställning.
- 4 Upprepa steg 3 om så behövs tills du kommer till stationen du vill ha.
- För att ställa in en svag station, tryck helt kort upprepade gånger på **ALBUM/TUNE** ◀▶ (eller **ALBUM -/+** ◀▶) på fjärrkontrollen) tills du får bäst mottagning.

## Programmera in radiostationer

Du kan spara upp till 40 radiostationer i minnet för varje band.

### Automatisk inprogrammering

Automatisk inprogrammering börjar vid ett valt programnummer. Från det programnumret och uppåt ersätts alla tidigare inprogrammerade stationer av de nya.

- 1 Tryck på **PRESET** ◀ / ▶ (eller ◀ / ▶ på fjärrkontrollen) för att välja det programnummer där inprogrammeringen ska börja.

OBS:

– Om du inte väljer något programnummer väljs nr. (1) automatiskt, och alla de inställningar du gjort skrivs över.

- 2 Tryck på **PROGRAM** i mer än 2 sekunder för att aktivera inprogrammering.  
→ AUTO visas och tillgängliga stationer programmeras in i en ordning som motsvarar våglängsbandets styrka: FM, sedan MW och därefter LW. Sedan spelas det sist lagrade programnumret automatiskt.

### Manuell inprogrammering

- 1 Ställ in önskad radiostation (se "Ställa in radiostationer").
- 2 Tryck på **PROGRAM** för att aktivera inprogrammering.
- 3 Tryck på **PRESET** ◀ / ▶ (eller ◀ / ▶ på fjärrkontrollen) för att tilldela den stationen ett nummer från 1 till 40.
- 4 Tryck på **PROGRAM** för att bekräfta inställningen.
- 5 Upprepa de fyra stegen ovan för att lagra andra stationer.
- Du kan skriva över ett programnummer genom att lagra en annan frekvens på det numret.

## Ställa in inprogrammerade stationer

- Tryck på **PRESET** ◀ / ▶ (eller ◀ / ▶ på fjärrkontrollen) fjärrkontrollen tills den önskade stationens programnummer visas.

## RDS

Radio Date System är en service som gör det möjligt att sända extra information från FM-stationer. Om du tar emot en RDS-station visas **R-D-S** och stationsnamnet.

# Radiomottagning

## Bläddra genom olika RDS-information

- Tryck upprepade gånger på **RDS** för att bläddra genom följande information (om sådan sänds):
  - Stationsnamn
  - Programtyp t.ex. *NEWS, SPORT, POP M* ...
  - Radiotextmeddelanden
  - Frekvens

### OBS:

- Om du trycker på **RDS** och **NO RDS** visas, tas ingen RDS-signal emot.

## Ställa in RDS-klockan

Vissa RDS radiostationer sänder ut en sann klocktid en gång i minuten. Det är möjligt att ställa in klockan med hjälp av denna tidsignal som sänds ut tillsammans med RDS-signalen.

- 1 Ställ in en RDS-station på FM-bandet (se "Ställa in radiostationer").
- 2 Tryck och håll **DISPLAY/CLOCK** tills "**SET CLOCK**" visas.
- 3 Tryck på **RDS**.
  - Texten "**SEARCH RDS TIME**" visas.
  - När RDS-tiden har lästs, så kommer den aktuella tiden att sparas.
  - Om RDS-stationen inte sänder ut en RDS-tid inom 30 sekunder, så visas texten "**NO RDS TIME**" (ingen RDS-tid).

### OBS:

- Vissa RDS-stationer sänder ut en sann tid en gång i minuten. Noggrannheten på den utsända tiden beror på den sändande RDS-stationen.

## Söka efter programtyp (PTY)

Med PTY kan du hitta den programtyp du är intresserad av. För att aktivera PTY programmerar du först in RDS-stationerna i radions minne (se "Programmera in radiostationer").

- 1 Tryck på **RDS** på enheten medan du tar emot en RDS station tills programtypen visas.
- 2 Tryck på **PRESET** **◀ / ▶** (eller **◀ / ▶** på fjärrkontrollen) tills önskad programtyp visas.

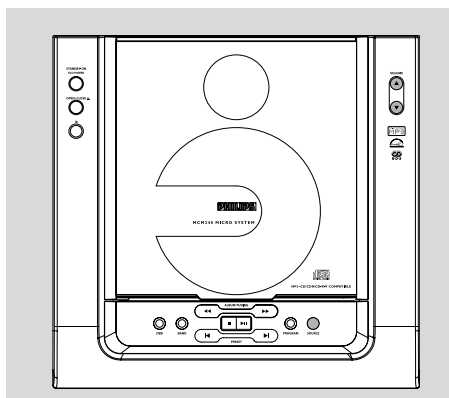
- 3 Tryck på **ALBUM/TUNE** **◀▶** (eller **ALBUM -/+** **◀▶** på fjärrkontrollen) för att starta sökningen.

→ Radion ställer in en RDS-station som sänder denna programtyp. Om programtypen inte finns visas **TYPE NOT FOUND** (kan inte hitta typen).

## Typer av RDS-program

|                       |                                |
|-----------------------|--------------------------------|
| <b>NO TYPE</b> .....  | Ingen RDS-programtyp           |
| <b>NEWS</b> .....     | Politik och aktuellt           |
| <b>AFFAIRS</b> .....  | Politik och aktuellt           |
| <b>INFO</b> .....     | Speciella informationsprogram  |
| <b>SPORT</b> .....    | Sports                         |
| <b>EDUCATE</b> .....  | Skolradio och utbildningsradio |
| <b>DRAMA</b> .....    | Radioteater och litteratur     |
| <b>CULTURE</b> .....  | Kultur, religion och samhälle  |
| <b>SCIENCE</b> .....  | Vetenskap                      |
| <b>VARIETY</b> .....  | Underhållning                  |
| <b>POP M</b> .....    | Popmusik                       |
| <b>ROCK M</b> .....   | Rockmusik                      |
| <b>MOR M</b> .....    | Populärmusik                   |
| <b>LIGHT M</b> .....  | Lätt klassisk musik            |
| <b>CLASSICS</b> ..... | Klassisk musik                 |
| <b>OTHER M</b> .....  | Speciella musikprogram         |
| <b>WEATHER</b> .....  | Väder                          |
| <b>FINANCE</b> .....  | Finans                         |
| <b>CHILDREN</b> ..... | Barnprogram                    |
| <b>SOCIAL</b> .....   | Samhälle                       |
| <b>RELIGION</b> ..... | Religion                       |
| <b>PHONE IN</b> ..... | Telefonväkteri                 |
| <b>TRAVEL</b> .....   | Resor                          |
| <b>LEISURE</b> .....  | Fritid                         |
| <b>JAZZ</b> .....     | Jazz Musik                     |
| <b>COUNTRY</b> .....  | Country Musik                  |
| <b>NATION M</b> ..... | Svensk Musik                   |
| <b>OLDSIES</b> .....  | Gamla Godingar                 |
| <b>FOLK M</b> .....   | Folk Musik                     |
| <b>DOCUMENT</b> ..... | Dokumentär                     |
| <b>TEST</b> .....     | Larm Test                      |
| <b>ALARM</b> .....    | Larm                           |





## Ställa klockan

- 1 I standby-läge, tryck och håll **DISPLAY/CLOCK** på fjärrkontrollen längre än 3 sekunder.  
→ **SET CLOCK** rullar på displayen.  
→ Då blinkar siffrorna för timmen.
- 2 Tryck på **VOLUME (▲ / ▼) (+/-)** för att ställa in timmen.
- 3 Tryck på **DISPLAY/CLOCK** igen.  
→ Då blinkar siffrorna för minuterna.
- 4 Tryck på **VOLUME (▲ / ▼) (+/-)** för att ställa in minuterna.
- 5 Tryck på **DISPLAY/CLOCK** för att bekräfta tiden.

OBS:


– Klockdisplayens bakgrundslys är nedtonat i standby-läge.

## Titta på klockan

- Tryck på **DISPLAY/CLOCK**.  
→ Klockan visas.

## Ställa timern

- Enheten kan användas som väckarklocka. Då kommer CD-spelaren, kassettspelaren eller radion på vid den inställda tiden.
- Om det går mer än 30 sekunder utan att knappen trycks ner, lämnar enheten inställningsläge.

- 1 I standby-läge, tryck och håll **TIMER** på fjärrkontrollen längre än 3 sekunder.  
→ **SET TIMER, SELECT SOURCE** rullar upp upprepade gånger på displayen  
→ **CD, TUNER** rullar upp upprepade gånger på displayen och  blinker.
- 2 Tryck på **VOLUME (▲ / ▼) (+/-)** för att välja ljudkälla.  
→ I rutan visas **CD, TUNER**.
- 3 Tryck på **TIMER** för att bekräfta.  
→ Då blinkar siffrorna för timmen.
- 4 Tryck på **VOLUME (▲ / ▼) (+/-)** för att ställa in timmen.
- 5 Tryck på **TIMER** igen.  
→ Då blinkar siffrorna för minuterna.
- 6 Tryck på **VOLUME (▲ / ▼) (+/-)** för att ställa in minuterna.
- 7 Tryck på **TIMER** för att bekräfta tiden.  
→ **1'00 12'** rullar upp upprepade gånger på displayen.
- 8 Tryck på **VOLUME (▲ / ▼) (+/-)** för att minska eller öka ljudnivån.
- 9 Tryck på **TIMER** för att bekräfta tiden.  
→ Nu är timern ställd och aktiverad.

## Deaktivering och aktivering av timern

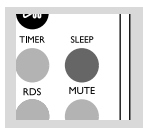
- Tryck på **TIMER** på fjärrkontrollen för att stänga av timern eller slå på den med den senaste inställningen igen.  
→ Om timern är aktiverad, kommer timerinformation att visas i några sekunder; varpå systemet återgår till den igen senast aktiva ljudkällan eller blir kvar i standby-läget.  
→ Om timern är inaktiverad, så visas texten "OFF".


OBS:

– Systemet kommer att lämna läget för timerinställning om ingen knapptryckning skett inom 30 sekunder.

## Aktivera och deaktivera SLEEP

Med insomningstimmern aktiverad kopplar enheten av sig själv efter en inställd tidsperiod.



- Tryck på **SLEEP** på fjärrkontrollen under pågående uppspelning.  
→ I rutan visas **SLEEP** och de olika insomningstiderna i tur och ordning: 90, 60, 45, 30, 15, OFF, 90... om du har valt en tid. När **SLEEP** är aktiverat, rullar orden **SLEEP** i rutan med jämna mellanrum.
- För att deaktivera funktionen trycker du på **SLEEP** på fjärrkontrollen en eller flera gånger tills OFF visas. Du kan också välja **STANDBY-ON/ ECO POWER** (eller  på fjärrkontrollen) på apparaten eller fjärrkontrollen.  
→ Texten **OFF** visas.

# Specifikationer

## FÖRSTÄRKARE

|                                 |                       |
|---------------------------------|-----------------------|
| Uteffekt .....                  | 2 x 5 W RMS           |
| .....                           | 10 W + 10 W MPO       |
| Signal/brusförhållande .....    | ≥ 62 dBA              |
| Frekvensomfång .....            | 63 – 16000 Hz, ± 3 dB |
| Känslighet vid ingång AUX ..... | 0.5 V (max. 2 V)      |
| Impedans, högtalare .....       | 4 Ω                   |
| Impedans, hörlurar .....        | 32 Ω -1000 Ω          |
| .....                           | <0.5W                 |

## CD-SPELARE

|                              |               |
|------------------------------|---------------|
| Frekvensområde .....         | 30 – 16000 Hz |
| Signal/brusförhållande ..... | 75 dBA        |

## TUNER

|   |                        |
|---|------------------------|
| FM-område .....                             | 87.5 – 108 MHz         |
| MV-område .....                             | 531 – 1602 kHz         |
| Känslighet vid 75 Ω                         |                        |
| – mono, 26 dB signal/brusförhållande .....  | 2,8 μV                 |
| – stereo, 46 dB signal/brusförhållande .... | 61,4 μV                |
| Selektivitet .....                          | ≥ 28 dB                |
| Total harmonisk förvrängning .....          | ≤ 5%                   |
| Frekvenskaraktäristik ....                  | 63 – 12500 Hz (± 3 dB) |
| Förhållande signal/brus .....               | ≥ 50 dBA               |

## HÖGTALARE

|                        |                     |
|------------------------|---------------------|
| Basreflexsystem        |                     |
| Mått (b x h x d) ..... | 166 x 245 x 90 (mm) |

## ALLMÄNT

|                                  |                     |
|----------------------------------|---------------------|
| Strömförsörjning .....           | 220 – 240 V / 50 Hz |
| Mått (b x h x d) .....           | 250 x 245 x 96 (mm) |
| Vikt (med/utan högtalare) .....  | 4.4 / 2.5 kg        |
| Strömförbrukning i standby ..... | <7 W                |
| Eco Power Standby .....          | <1 W                |

**Tekniska data och externt utseende är föremål för ändringar utan föregående meddelande.**

# Underhåll

## Rengöring av höljet

- Använd en mjuk trasa, lätt fuktad med ett mildt rengöringsmedel. Använd inte en lösning som innehåller alkohol, sprit, ammoniak eller slipmedel.

## Rengöring av skivor

- Om en skiva blir smutsig, rengör den då med en rengöringsduk. Torka av skivan från mitten och utåt.
- Använd inte lösningsmedel som bensin, thinner, kommersiellt tillgängliga rengörare eller antistatisk spray avsedd för analoga skivor:



## Rengöring av CD-linsen

- Efter lång tids användning kan smuts eller damm samlas på CD-linsen. För att säkerställa hög kvalitet på uppspelningen, så bör du rengöra linsen med Philips CD Lens Cleaner, eller något annat kommersiellt tillgängligt rengöringsmedel. Följ anvisningarna som följer med rengöringsmedlet.

## VARNING

Under inga förhållanden ska du försöka reparera minisystemet själv, då detta gör garantin ogiltig. Öppna inte minisystemet eftersom det finns risk för elektrisk stöt.

Om ett fel inträffar, kontrollera först punkterna listade nedan innan du tar minisystemet till reparation. Om du inte kan åtgärda problemet med hjälp av följande råd, kontakta din försäljare eller ditt servicecenter.

| Problem  | Lösning  |
|--|--|
| “NO DISC” visas.                                   | <ul style="list-style-type: none"> <li>✓ Sätt i en skiva.</li> <li>✓ Kontrollera om skivan är isatt med uppsidan nedåt.</li> <li>✓ Vänta tills den kondenserade fukten på linsen har försvunnit.</li> <li>✓ Byt ut eller rengör skivan, se avsnittet "Underhåll".</li> <li>✓ Använd en färdigställd CD-RW eller CD-R.</li> </ul>   |
| Radiomottagningen är dålig.                        | <ul style="list-style-type: none"> <li>✓ Om signalen är för svag, justera antennen eller anslut en extern antenn för bättre mottagning.</li> <li>✓ Öka avståndet mellan microsystemet och din TV eller video.</li> </ul>   |
| Minisystemet reagerar inte när knappar trycks ner. | <ul style="list-style-type: none"> <li>✓ Dra ur elkontakten ur vägguttaget, sätt i den igen och sätt på minisystemet.</li> </ul>   |
| Inget ljud hörs eller är av dålig kvalitet.        | <ul style="list-style-type: none"> <li>✓ Justera ljudvolymen.</li> <li>✓ Dra ur hörlurskontakten.</li> <li>✓ Kontrollera att högtalarna är rätt anslutna.</li> <li>✓ Kontrollera om den skalade högtalarsladden är fastklämd.</li> </ul>   |
| Vänster och höger ljud är spegelvänt.              | <ul style="list-style-type: none"> <li>✓ Kontrollera högtalarnas anslutning och placering.</li> </ul>  |
| Fjärrkontrollen fungerar inte korrekt.             | <ul style="list-style-type: none"> <li>✓ Välj ljudkälla (exempelvis CD eller TUNER [radio]) innan du trycker på funktionsknappar ( <b>▶▶▶</b>, <b>◀◀◀</b>, <b>▶</b> ).</li> <li>✓ Minska avståndet mellan fjärrkontrollen och minisystemet.</li> <li>✓ Sätt i batterierna med polariteterna (tecknen +/-) enligt anvisningen.</li> <li>✓ Byt ut batterierna.</li> <li>✓ Rikta fjärrkontrollen mot minisystemets IR-mottagare.</li> </ul> |
| Timern fungerar inte.                              | <ul style="list-style-type: none"> <li>✓ Ställ klockan enligt korrekt tid.</li> <li>✓ Tryck TIMER för att aktivera timern.</li> </ul>  |
| Inställningen av klocka/timer är raderad.          | <ul style="list-style-type: none"> <li>✓ Antingen har elkontakten dragits ur vägguttaget, eller så har det varit ett strömavbrott. Ställ om klockan/timern.</li> </ul>   |