

Micro Hi-Fi System

MCM240

User manual
Manuel d'utilisation
Manual del usuario
Benutzerhandücher
Gebruikershandleidingen
Manuale per l'utente
Användarhandböckerna
Brugermanual
Käyttöoppaita
Manual do usuário
εγχειρίδιο χρήσης



PHILIPS

Important notes for users in the U.K.

Mains plug

This apparatus is fitted with an approved 13 Amp plug. To change a fuse in this type of plug proceed as follows:

- 1 Remove fuse cover and fuse.
- 2 Fix new fuse which should be a BS1362 3 Amp, A.S.T.A. or BSI approved type.
- 3 Refit the fuse cover:

If the fitted plug is not suitable for your socket outlets, it should be cut off and an appropriate plug fitted in its place.

If the mains plug contains a fuse, this should have a value of 3 Amp. If a plug without a fuse is used, the fuse at the distribution board should not be greater than 3 Amp.

Note: The severed plug must be disposed of to avoid a possible shock hazard should it be inserted into a 13 Amp socket elsewhere.

How to connect a plug

The wires in the mains lead are coloured with the following code: blue = neutral (N), brown = live (L).

- As these colours may not correspond with the colour markings identifying the terminals in your plug, proceed as follows:
 - Connect the blue wire to the terminal marked N or coloured black.
 - Connect the brown wire to the terminal marked L or coloured red.
 - Do not connect either wire to the earth terminal in the plug, marked E (or \perp) or coloured green (or green and yellow).

Before replacing the plug cover, make certain that the cord grip is clamped over the sheath of the lead - not simply over the two wires.

Copyright in the U.K.

Recording and playback of material may require consent. See Copyright Act 1956 and The Performer's Protection Acts 1958 to 1972.

Italia

DICHIARAZIONE DI CONFORMITA'

Si dichiara che l'apparecchio MCM240 Philips risponde alle prescrizioni dell'art. 2 comma 1 del D.M. 28 Agosto 1995 n. 548.

Fatto a Eindhoven

Philips Consumer Electronics
Philips, Glaslaan 2
5616 JB Eindhoven, The Netherlands

Norge

Typeskilt finnes på apparatens underside.

Observer: Nettbryteren er sekundert innkopleet. Den innebygde nettdelen er derfor ikke frakopleet nettet så lenge apparatet er tilsluttet nettkontakten.

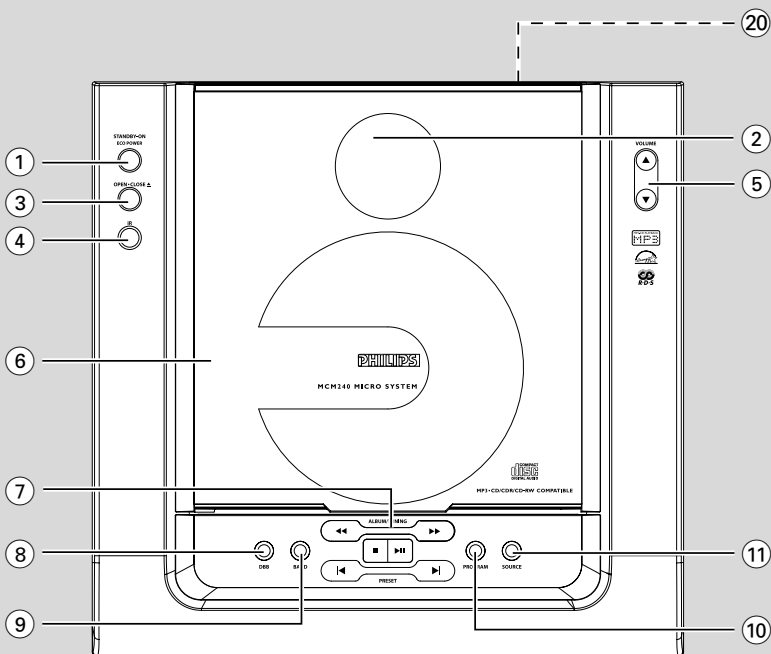
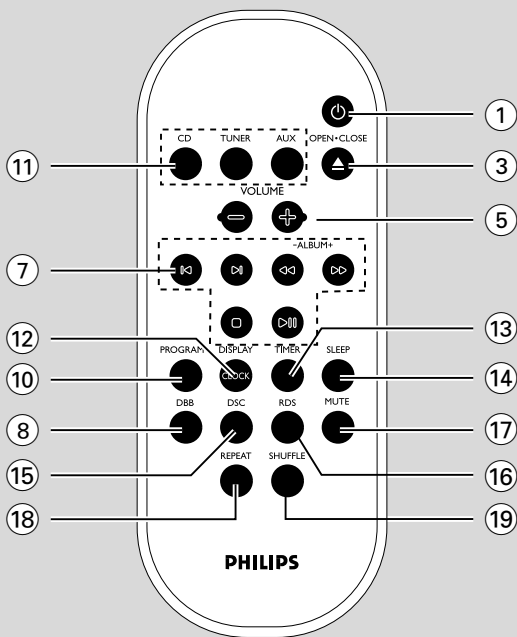
For å redusere faren for brann eller elektrisk støt, skal apparatet ikke utsettes for regn eller fuktighet.

CAUTION

Use of controls or adjustments or performance of procedures other than herein may result in hazardous radiation exposure or other unsafe operation.

VAROITUS

Muiden kuin tässä esitettyjen toimintojen säädön tai asetusten muutto saattaa altistaa vaaralliselle säteilylle tai muille vaarallisille toiminnoille.



DK

Advarsel: Usynlig laserstråling ved åbning når sikkerhedsafbrydere er ude af funktion. Undgå udsættelse for stråling.

Bemærk: Netafbryderen er sekundært indkoblet og afbryder ikke strømmen fra nettet. Den indbyggede netdel er derfor tilsluttet til lysnettet så længe netstikket sidder i stikkontakten.

S

Klass 1 laserparat

Varning! Om apparaten används på annat sätt än i denna bruksanvisning specificerats, kan användaren utsättas för osynlig laserstrålning, som överskrider gränsen för laserklass 1.

Observera! Stömbrytaren är sekundärt kopplad och bryter inte strömmen från nätet. Den inbyggda nätdelen är därför ansluten till elnätet så länge stickproppen sitter i vägguttaget.

SF

Luokan 1 laserlaite

Varoitus! Laitteen käyttäminen muulla kuin tässä käyttöohjeessa mainitulla tavalla saattaa altistaa käyttäjän turvallisuusluokan 1 ylittävälle näkymättömälle lasersäteilylle.

Oikeus muutoksiin varataan. Laite ei saa olla alttiina tippu-ja roiskevedelle.

Huom. Toiminnanvalitsin on kytketty toisiopuolelle, eikä se kytke laitetta irti sähköverkosta. Sisäänrakennettu verkko-osa on kytkettynä sähköverkkoon aina silloin, kun pistoke on pistorasiasassa.

English	6
Français	21
Español	36
Deutsch	51
Nederlands	66
Italiano	81
Svenska	96
Dansk	111
Suomi	126
Português	141
Ελληνικά	156

English

Français

Español

Deutsch

Nederlands

Italiano

Svenska

Dansk

Suomi

Português

Ελληνικά

Sisällysluettelo

Yleistä

Ympäristötietoa	127
Mukana toimitettuja varusteita	127
Turvaohjeita	127

Käyttöönotto

Kytkenät	128–129
Muut liitännät	129
Muiden laitteiden yhdistäminen	
Ennen kauko-ohjaimen käyttöönottoa	129
Kauko-ohjaimen pariston (litium CR2025) vaihto	129

Painikkeet

Laitteen ja kauko-ohjaimen painikkeet	130
--	-----

Perustoimintoja

Laitteen kytkeminen toimintaan	131
Kytke järjestelmä Eco Power valmiustilaan	131
Virtaa säästävä automaattinen valmiustila ..	131
Äänenvoimakkuus ja äänen säätäminen	131

CD/MP3-vaihtimen käyttö

CD-levyn toisto	132
Perustoisto	132
MP3-levyn toisto	133
Erilaisia toistotiloja: SHUFFLE (SEKOITUS) ja TOISTO	
Kappalenumeroiden ohjelmointi	133
Ohjelman tarkistus	134
Ohjelman ylippyhintä	134

Radiovastaanotto

Radiokanaville virittäminen	135
Radiokanavien ohjelmointi	135
Automaattinen ohjelmointi	
Manuaalinen ohjelmointi	
Viritys ennalta ohjelmoiduille kanaville	135
RDS	135
RDS-kellon asetus	136
Ohjelmatyyppin etsintä (PTY)	136

Kello/Ajastin

Kellon asetus	137
Kellon katselu	137
Ajastimen asetus	137
Ajastimen TIMER kytkentä ja sammuttaminen	
Uniajoituksen SLEEP kytkentä ja sammuttaminen	138

Tekniset Tiedot

Hoito

Tarkistusluettelo

Tämä tuote täyttää Euroopan yhteisön radiohäiriösuojausta koskevat vaatimukset.

Ympäristötieto

Kaikki turha pakkausmateriaali on jätetty pois. Olemme pyrkineet siihen, että pakkauksesta on helppo erotella kolme päämateriaalia: pahvi (laatikko), styroxmuovi (pehmike) ja polyeteeni (pussit, vaahtomuovi).

Laitteessa käytetyt materiaalit voidaan kierrättää ja käyttää uudelleen, jos purkamisen hoitaa tähän erikoistunut asiantuntija. Pakkausmateriaalien, vanhojen paristojen ja vanhojen laitteiden hävittämisessä suosittelimme noudatettavaksi annettuja paikallisia ohjeita.

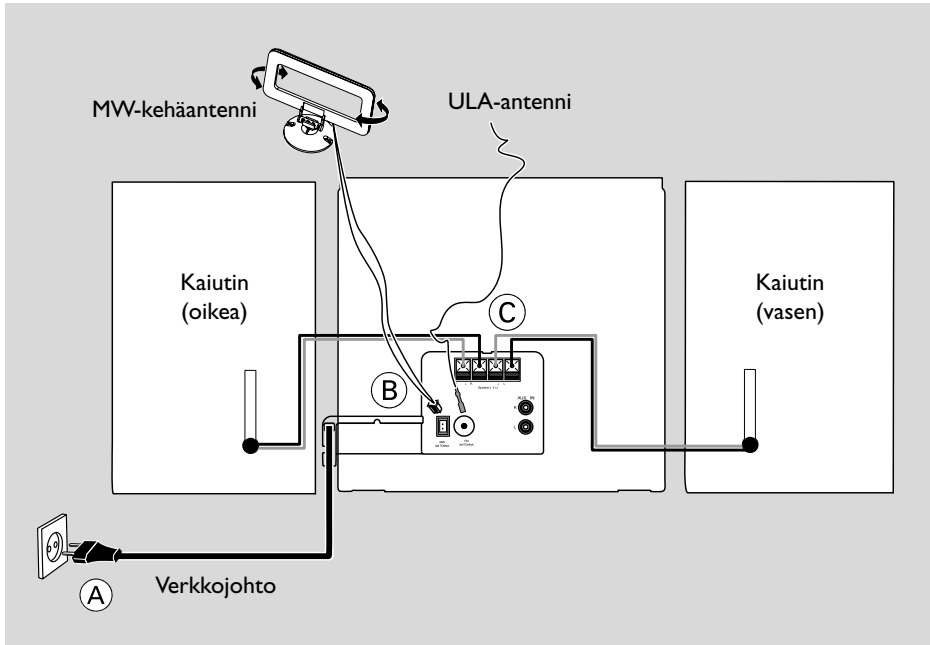
Mukana toimitettuja varusteita

- 2 kaiutinlaatikkoa
- Kaukosäädin (paristolla)
- MW-kehäantenni
- ULA-antenni
- Teline
- Ruuvaa ja kytkte asennus

Turvaohjeita

- Tarkista ennen laitteen käyttöönottoa, että arvokilvessä mainittu käyttöjännite (tai jänniteenvalitsimen asetus) vastaa paikallista verkkojännitettä. Ellei se vastaa, kysy neuvoa myyjältä.
- Aseta laite tukevalle alustalle (esim. kirjahyllyyn).
- Laite on asetettava sellaiseen paikkaan, että riittävä ilmankierto estää laitteen ylikuumenemisen. Jätä laitteen taakse ja yläpuolelle tyhjää vähintään 10 cm ja kummallekin sivulle 5 cm.
- Ilmanvaihtoa ei pidä sulkea peittämällä ilmanvaihtoaukkoja esineillä kuten sanomalehdet, pöytäliinat, verhot jne.
- Suojaa laite, paristot ja levyt kosteudelta, sateelta, hiekalta, liialta kuumuudelta ja suoralta auringonpaisteelta.
- Paljaita liekkien lähteitä, kuten sytytetyt kynttilät, ei saa asettaa laitteen päälle.
- Nesteillä täytettyjä esineitä, kuten maljakoita, ei saa sijoittaa laitteen päälle.
- Jos laite tuodaan kylmästä lämpimään huoneeseen tai sitä pidetään kosteassa tilassa, kosteus voi kondensoitua lukupään linssiin. Jos näin käy, CD-soitin ei toimi normaalisti. Jätä laitteeseen virta noin tunniksi ilman että syötät levyä, minkä jälkeen laite toistaa taas normaalisti.
- Laitteessa on itsevoitelevat laakerit eikä sitä saa öljytä.
- **Vaikka laite on kytketty valmiustilaan, se on edelleen kytkettynä sähköverkkoon. Laite kytketään kokonaan irti sähköverkosta irrottamalla verkkopistoke pistorasiasta.**

Käyttöönotto



Kytkennät

Arvolkilpi sijaitsee laitteen takapaneelissa.

(A) Verkkovirta

Yhdistä laitteen verkkojohto pistorasiaan, vasta kun kaikki muut kytkennät on tehty.

VAROITUS!

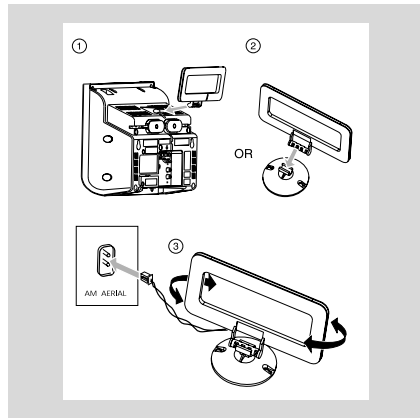
- Käytä vain alkuperäistä verkkojohtoa.
- Älä tee tai muuta kytkentöjä virran ollessa kytketty.

Laitteessa on sisäänrakennettu ylikuumentensuoja (ei kaikissa malleissa). Siksi on mahdollista, että laite palaa automaattisesti valmiustilaan olosuhteista johtuen (kuuminen). Jos näin tapahtuu, anna laitteen jäähtyä ennen kuin jatkat käyttöä.

(B) Antennit

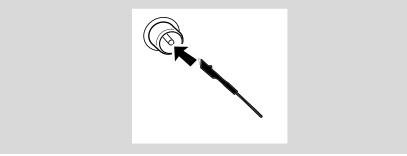
Yhdistä mukana oleva kehäantenni ja ULA-antenni vastaaviin liitäntöihin. Säädä tarvittaessa antennien asentoa.

MW-antenni



- Aseta antenni mahdollisimman kauas televisiosta, kuvanauhurista ja muista säteilylähteistä.

ULA-antenni

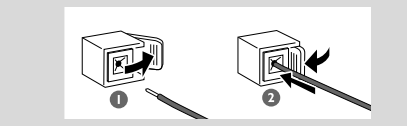


- Parempi ULA-vastaanotto saadaan yhdistämällä keskusantenni tai ULA-ulkoantenni liitäntään FM AERIAL (FM ANTENNA).

C Kaiuttimet

Etukaiuttimet

Yhdistä kaiutinjohdot liitäntöihin SPEAKERS, oikea kaiutin liitäntään "RIGHT" ja vasen kaiutin liitäntään "LEFT", värillinen (merkitty) johdin liitäntään " + " ja musta (merkitsemätön) johdin liitäntään " - ".



- Kiinnitä johtimen paljas osa kuvassa näytetyllä tavalla.

Huomaa:

- Äänentoiston kannalta on edullisinta käyttää mukana olevia kaiuttimia.
- Yhdistä vain yksi kaiutin jokaista + / - kaiutinliitinparia kohti.
- Älä käytä kaiuttimia, joiden impedanssi on alempi kuin mukana olevilla kaiuttimilla. Katso tämän käyttöohjeen osaa **TEKNISET TIEDOT**.

Muut liitännät

Mukana ei ole muita laitteita eikä liitäntäjohtoja. Katso ohjeet yhdistettävän laitteen omasta käyttöohjeesta.

Muiden laitteiden yhdistäminen

Yhdistä television, kuvanauhurin, DVD-soittimen tai äänittävän CD-soittimen vasen ja oikea audiolähtöliitäntä liitäntöihin **AUX**.

Huomaa:

- Jos yhdistetään monolaitte (yksi audiolähtöliitäntä), se on yhdistettävä vasempaan liitäntään **AUX**. On myös mahdollista käyttää **RCA**-haaritusjohtoa (ääni on silti mono).

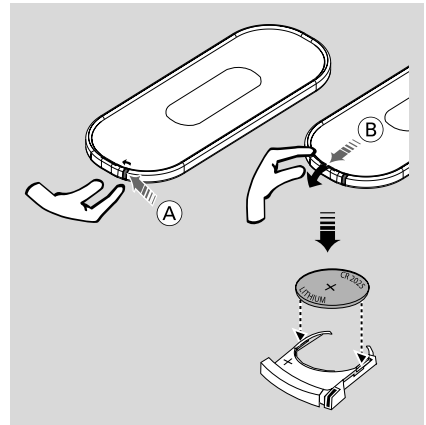
Ennen kauko-ohjaimen käyttöönottoa

- 1 Vedä pois muovinen suojakalvo.
- 2 Valitse ohjattava laite painamalla kauko-ohjaimesta jotain ohjelmalähteen valintapainiketta (esim. MP3-CD,TUNER).
- 3 Valitse sitten toiminto (esim. ► || , ◀ , ▶).



Kauko-ohjaimen pariston (litium CR2025) vaihto

- 1 Vedä nuppia (A) hieman ulos vasemmalle.
- 2 Vedä paristolokero (B) ulos .
- 3 Vaihda uusi paristo ja työnnä paristolokero takaisin alkuperäiseen asentoon.



VAROITUS!

Paristot sisältävät kemiallisia aineita, joten ne on hävitettävä asianmukaisesti.

Laitteen ja kauko-ohjaimen painikkeet

① STANDBY-ON/ ECO POWER (⏻)

- Käynnistää laitteen tai siirtää sen ekologiseen säästötilaan (Eco Power standby) / normaaliin säästötilaan kellonäytöllä.

② Näyttö

- osoittaa laitteen tilan.

③ OPEN • CLOSE ▲

- avaa/ sulkee CD-levyepesän.

④ IR

- Suuntaa kauko-ohjain tätä tunnistinta kohti.

⑤ VOLUME (▲ / ▼) (+ / -)

- säätää äänenvoimakkuuden.
- asettaa tunnit tai minuutit.

⑥ CD-pesän

⑦ Mode Selection

ALBUM/TUNE/ALBUM -/+ (◀/▶)

TUNER virittää radiokanaville.

CD/MP3-CD ... suorittaa haun eteenpäin ja taaksepäin kaistan/ CD-virittimen puitteissa.

MP3-CD hyppää senhetkisen kaistan/ edellisen/ seuraavan kaistan alkuun.

■ pysäyttää CD-toiston ja ylipyyhki CD-ohjelman.

▶ II toiston aloitus tai keskeytys.

PRESET (◀ / ▶)

for TUNER valitsee valmiiksi ohjelmoituja radiokanavia.

CD/MP3 -CD .. hyppää senhetkisen kaistan/ edellisen/ seuraavan kaistan alkuun.

⑧ DBB (Dynamic Bass Boost)

- vahvistaa bassoa.

⑨ BAND

- aaltoalueen valinta.

⑩ PROGRAM

CD/MP3-CD ... ohjelmoi kappaleita ja tarkistaa ohjelman.

TUNER ohjelmoi radiokanavia manuaalisesti.

⑪ SOURCE

- valitsee äänilähteen CD/TUNER/ AUX.

⑫ DISPLAY/CLOCK

- valitsee kellotoiminnon.
- näyttää levytiedot soiton aikana.

⑬ TIMER

- aktivoi ja katkaisee tai asettaa jastointiminnon.

⑭ SLEEP

- aktivoi ja katkaisee tai valitsee uniajoituksen.

⑮ DSC (Digital Sound Control)

- parantaa äänimominaisuuksia: ROCK/ JAZZ/ POP/ CLASSIC.

⑯ RDS

- tuo näyttöön erilaista RDS-informaatiota.

⑰ MUTE

- keskeyttää ja käynnistää äänentoiston.

⑱ REPEAT

- toistaa kaistan/ CD-ohjelman/ koko CD-levyn.

⑲ SHUFFLE

- toistaa CD-kappaleita satunnaisessa järjestyksessä.

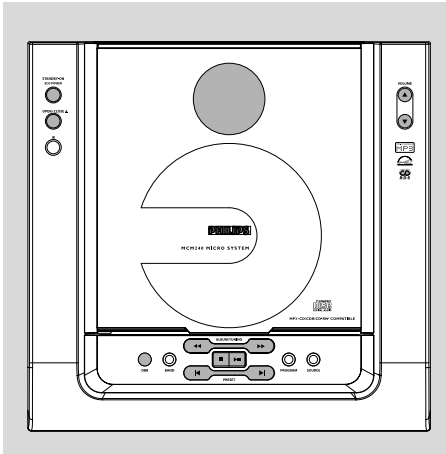
⑳

- kuulokelitäntä.

Huomautuksia kauko-ohjaimesta:

- Valitse ensin ohjattava ohjelmalähde painamalla kauko-ohjaimesta jotain ohjelmalähteen painiketta (esim. CD, TUNER, jne.).

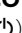
- Valitse sitten haluttu toiminto (▶ II, ◀, ▶ jne.).



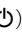
TÄRKEÄÄ:

Ennen kuin alat käyttää laitetta, varmista että kaikki esivalmistelut on tehty.

Laitteen kytkeminen toimintaan

- Paina **STANDBY-ON/ECO POWER** (tai kauko-ohjaimen painiketta )
→ Laite vaihtaa viimeksi valitulle ohjelmalähteelle.
- Paina **CD, TUNER** or **AUX** kauko-ohjaimen painiketta.
→ Laite vaihtaa valitulle ohjelmalähteelle.
- Paina **OPEN•CLOSE ▲**.
→ Systeemi siirtyy CD lähteeseen.

Kytke järjestelmä ECO Power valmiustilaan

- Paina **STANDBY-ON/ECO POWER** tai kauko-ohjaimen painiketta .
→ Laite vaihtaa viimeksi valitulle ohjelmalähteelle.
→ Näytöllä näkyy "ECO PWR", sitten näyttö tyhjenee.
→ ECO POWER LED on valaistu.
- Äänenvoimakkuustaso (maksimiäänenvoimakkuustasoon 20 saakka), interaktiiviset ääniasetukset, viimeksi valitut lähde- ja viritinohjelmoinnit säilyvät laitteen muistissa.

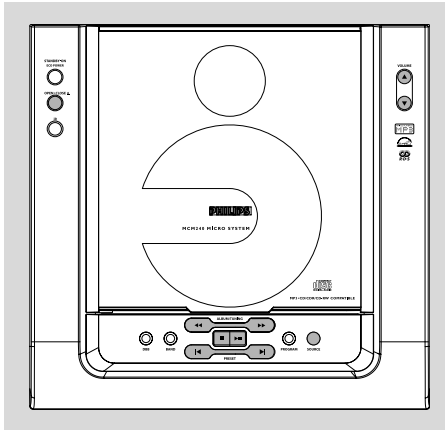
Virtaa säästävä automaattinen valmiustila

Virtasäästävänä ominaisuutena järjestelmä kytkeytyy automaattisesti Eco Power (Ekovirta) / Valmiustilaan 15 minuuttia sen jälkeen, kun CD on saavuttanut lopun ja mitään näppäintä ei käytetä.

Äänenvoimakkuus ja äänen säätäminen

- 1 Paina **VOLUME ▲ / ▼ (+/-)** vähentääksesi tai lisätäksesi äänenvoimakkuutta.
→ Näytössä näkyy äänenvoimakkuustaso VOL ja numero väliltä MIN1, 2, ...30, 31 MAX.
- 2 Paina interaktiivista äänen säädintä **DSC** laitteella tai kauko-ohjaimella kerran tai useammin haluttujen ääniominaisuuksien saamiseksi: **ROCK/ JAZZ/ POP/ CLASSIC**.
- 3 Paina **DBB** basson vahvistuksen kytkemiseksi ja katkaisemiseksi.
→ Näytössä näkyy: .
- 4 Paina **MUTE** kauko-ohjaimella äänitoiston keskeyttämiseksi välittömästi.
→ Toisto jatkuu ilman ääntä ja näytössä näkyy **MUTE**.
- Äänen toisto uudelleenaktivoidaan seuraavin tavoin:
 - paina uudelleen **MUTE**;
 - säädä äänenvoimakkuussäätimet;
 - muuttaa lähteen.

CD/MP3-vaihtimen käyttö



Tärkeää:

CD-soittimen linssiin ei saa koskea!

CD-levyn toisto

Tämä CD-soitin toistaa audiodlevyjä mukaan lukien CD-Recordables ja CD-Rewritables.

- Soitin ei pysty toistamaan seuraavia: CD-ROM, CD-I, CDV/VCD, DVD tai tietokonekäyttöisiä CD-levyjä.
- ① Paina **SOURCE** systeemin etupaneelissa valitaksesi CD tai valitse **CD** kauko-ohjaimesta.
- ② Paina **OPEN•CLOSE ▲** jolloin CD-pesä avautuu.
→ **OPEN** näkyy näytöllä, kun lokeron kansi liukuu ylös.
- ③ Laita levy sisään painettu puoli ylöspäin.
Paina **OPEN•CLOSE ▲** uudelleen sulkeaksesi lokeron.
→ Näyttöön ilmestyy **REPEATING**, Raitojen kokonaismäärä ja soittoaika (tai albumien ja raitojen kokonaismäärä MP3 levyllä) näytetään.

Perustoisto

CD-levyn toisto

- Paina painiketta **▶ ||** toiston käynnistämiseksi.
→ Senhetkisen kappaleen numero ja siihen mennessä toistettu aika ilmestyvät näyttöön CD-levyn toiston aikana.

Eri kaistan valitseminen

- Paina kerran **PRESET ◀ / ▶** (tai **◀ / ▶** kauko-ohjaimella) kunnes haluttu kaistanumero ilmestyy näyttöön.
- Jos olet valinnut kaistanumeron pian CD-levyn latauksen jälkeen tai oltaessa **PAUSE** -taukoasennossa, on välttämätöntä painaa **▶ ||** toiston käynnistämiseksi.

CD

- Paina **DISPLAY** nähdäksesi kyseisen raidan numeron ja jäljellä olevan soittoajan..

MP3-CD

- Paina **DISPLAY** toistuvasti nähdäksesi kyseisen albumin ja raidan numeron ja sen jälkeen ID3 tiedot (jos saatavilla).

Tietyn kohdan haku kaistan puitteissa

- ① Pidä painettuna painiketta **ALBUM/TUNE ◀◀ /▶▶** (tai **ALBUM -/+ ◀◀ /▶▶** kauko-ohjaimella).
→ Pikatoisto käynnistyy matalaäänisenä.
- ② Kun tunnistat haluamasi kohdan, vapauta **ALBUM/TUNE ◀◀ /▶▶** (tai **ALBUM -/+ ◀◀ /▶▶** kauko-ohjaimella).
→ Normaali toisto jatkuu.

Toiston keskeytys

- Paina painiketta **▶ ||** during playback.
→ Näyttö jähmettyy paikalleen ja toistoon käytetty aika vilkkuu, jos toisto keskeytetään.
→ Paina uudelleen **▶ ||** toiston käynnistämiseksi.

Toisto lopetus

- Paina painiketta **■**.

Huomautus: Toisto pysähtyy myös, jos:

- avataan CD-kansi.
- CD-levy on toistettu loppuun.
- valitset toisen toimintalähteen: TAPE, TUNER tai AUX.
- suoritat painannan odotustilaan siirtymiseksi.
- asetettu aika, jolloin laite automaattisesti menee pois päältä tulee.

MP3-levyn toisto

- 1 Syötä MP3-levy.
→ Levyn lukeminen voi kestää yli 10 sekuntia yhdelle levyllä koottujen laulujen suuren määrän takia.
→ Albumien ja raitojen (kappaleet) määrä näytetään.
- 2 Valitse haluamasi albumi painamalla painikkeita **ALBUM/TUNE** ◀◀▶▶ (tai **ALBUM** -/+ ◀◀ / ▶▶ kauko-ohjaimella).
- 3 Valitse nimike painikkeella **PRESET** ◀ / ▶ (tai ◀ / ▶ kauko-ohjaimella).
→ Albumin numero vaihtuu kun siirryt albumin ensimmäiseen raitaan painamalla ◀ tai albumin viimeisen raidan painamalla ▶.
- 4 Aloita toisto painikkeella ▶ || .

Tuetut MP3-levyformaatit:

- ISO9660, Joliet, UDF 1,5
- Nimikkeiden enimmäismäärä: 400 (riippuu tiedoston nimen pituudesta)
- Albumien enimmäismäärä: 40
- Tuetut näytteenottotaajuudet: 32, kHz, 44,1 kHz, 48 kHz
- Tuetut bittinopeudet: 32~256 (kbps), säädettävä bittinopeus

Erilaisia toistotiloja: SHUFFLE (SEKOITUS) ja TOISTO

Pystyt valitsemaan ja muuttamaan toistotiloja ennen toistoa tai toiston aikana. Toistotilat voidaan myös yhdistää PROGRAM-toimintoon.

SHUFFLE koko CD-levyn/ ohjelman kaistoja toistetaan satunnaisessa järjestyksessä

SHUFFLE ja REPEAT ALL

..... koko CD-levyn/ ohjelman toistamiseksi jatkuvasti satunnaisessa järjestyksessä

REPEAT ALL ... toistaa koko CD-levyn/ ohjelman

REPEAT toistaa senhetkisen kaistan jatkuvasti

- 1 Toistotilan valitsemiseksi paina **SHUFFLE**- tai **REPEAT**-painiketta ennen toistoa tai toiston jälkeen, kunnes näyttöön ilmestyy haluttu toiminto. (SHUFFLE, REPEAT, REPEAT ALL)
 - 2 Paina ▶ || toiston käynnistämiseksi STOP-pysäytysasennossa oltaessa.
→ Jos olet halunnut toiminnon SHUFFLE, toisto käynnistyy automaattisesti.
 - 3 Normaaliin toistoon palaamiseksi paina vastaavaa **SHUFFLE**- tai **REPEAT**-painiketta, kunnes kyseiset SHUFFLE/ REPEAT-tilat eivät ole enää esillä näytössä.
- Voit myös painaa ■ toistotilan peruuttamiseksi.

Kappalenumeroiden ohjelmointi

Suorita ohjelmointi STOP-asennossa CD-levykaistojesi valitsemiseksi ja tallentamiseksi halutussa järjestyksessä. Haluttaessa mikä tahansa kaistoista voidaan tallentaa yhtä useamman kerran. Muistiin voidaan tallentaa enintään 40 kaistaa.

- 1 Paina **PROGRAM** ohjelmointitilan syöttämiseksi.
→ Näyttöön ilmestyy kaistanumero ja **PROGRAM** vilkkuu näytössä.
- 2 Paina painikkeita **PRESET** ◀ / ▶ (tai ◀ / ▶ kauko-ohjaimella) haluamasi kaistanumeron valitsemiseksi.
→ MP3 CD, paina painikkeita **ALBUM/TUNE** ◀◀▶▶ (tai **ALBUM** -/+ ◀◀ / ▶▶ kauko-ohjaimella) haluamasi kaistanumeron valitsemiseksi.

CD/MP3-vaihtimen käyttö

- 3 Paina **PROGRAM** vahvistaaksesi tallennettavan kappaleen numeron.
→ PROG ✖ näkyy hetken ja sen jälkeen juuri tallennetun raidan numero (MP3-CD soittimessa albumin ja kappaleiden numerot).
✖ osoittaa seuraavaksi tallennettavan ohjelman numeron.
- 4 Toista vaiheet 2-3 kaikkien haluttujen kaistojen valitsemiseksi ja tallentamiseksi.
→ FULL ilmestyy näyttöön, jos yrität ohjelmoida enemmän kuin 40 kaistaa.
- 5 Aloittaaksesi ohjelman soiton, paina **STOP ■** ja sen jälkeen ► || tai suoraan ► ||.

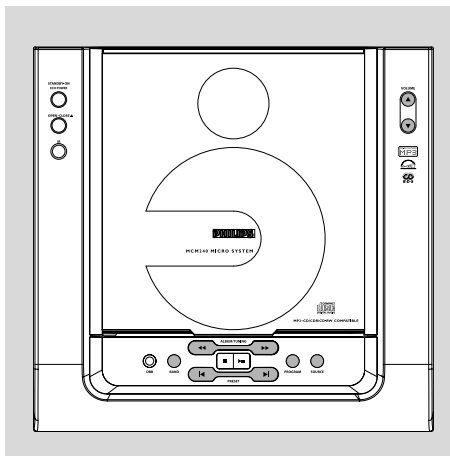
Ohjelman tarkistus

STOP-tilassa paina **PROGRAM** ja pidä painettuna, kunnes näytöllä näkyy kaikki tallentamasi kappaleiden numerot peräkkäin.

Ohjelman ylipyhintä

Voit ylipyhyä ohjelman seuraavana mainituin tavoin:

- painamalla **STOP ■** kerran **STOP**-pysäytysasennossa oltaessa;
- painamalla **STOP ■** kaksi kertaa toiston aikana;
- avaamalla CDlevyepesän kansi;
→ **PROGRAM** katoaa, **CLEAR** kulkee ruudulla ja katoaa sitten näytöltä.



Radiokanaville virittäminen

- 1 Paina **SOURCE** systeemin etupaneelissa kerran tai **TUNER** kauko-ohjaimella valitaksesi **TUNER**.
→ Näyttöön ilmestyy hetkeksi **TUNER**.
 - 2 Paina **BAND** systeemin etupaneelissa kerran tai toistuvasti valitaksesi taajuuden (FM/MW).
 - 3 Paina ja pidä painettuna **ALBUM/TUNE** ◀◀ / ▶▶ (tai **ALBUM -/+** ◀◀ / ▶▶ kauko-ohjaimella).
→ Radio virittyy kanavalle automaattisesti antaen riittävän kuuluvuuden. Näytössä automaattisen virityksen aikana: **SEARCH**.
 - 4 Toista vaihe 3 tarvittaessa, kunnes löydät halutun kanavan.
- Heikosti kuuluvalla kanavalla virittämiseksi paina hetken ajan ja toistuvasti **ALBUM/TUNE** ◀◀ / ▶▶ (tai **ALBUM -/+** ◀◀ / ▶▶ kauko-ohjaimella) kunnes olet saanut optimin vastaanoton.

Radiokanavien ohjelmointi

Voit tallentaa enimmillään 40 radiokanavaa jokaisen nauhan muistiin.

Automaattinen ohjelmointi

Automaattinen ohjelmointi käynnistyy valitusta etukäteen ohjelmoidusta numerosta. Tästä numerosta lähtien aikaisemmat ohjelmoidut radiokanavat tulevat ylipyyhityiksi.

- 1 Paina painiketta **PRESET** ◀◀ / ▶▶ (tai ◀◀ / ▶▶ kauko-ohjaimella) sen ennalta ohjelmoidun numeron valitsemiseksi, jossa ohjelmointi

halutaan käynnistettäväksi.

Huomautus:

– Jos ei ole valittu numeroa ohjelmointia varten, oletuksena on (1) ja kaikki ohjelmoimasi numerot tulevat ylikirjoitetuiksi.

- 2 Paina **PROGRAM** yli kahden sekunnin ajan ohjelmoinnin aktivoimiseksi.
→ Näytössä näkyy **RUTD** ja tarjolla olevat kanavat ohjelmoidaan aaltokaistan vastaanottovahvuusjärjestyksessä: FM-kanavat, sen jälkeen MW-kanavat. Sen jälkeen toistetaan viimeinen automaattisesti tallennettu ohjelmoitu osuus.

Manuaalinen ohjelmointi

- 1 Viritä halutulle radiokanavalle (katso jaksoa "Radiokanaville virittäminen").
 - 2 Paina painiketta **PROGRAM** ohjelmoinnin aktivoimiseksi.
 - 3 Paina painiketta **PRESET** ◀◀ / ▶▶ (tai ◀◀ / ▶▶ kauko-ohjaimella) antamaan tälle kanavalle numero väliltä 1 - 40.
 - 4 Paina painiketta **PROGRAM** asetuksen vahvistamiseksi.
 - 5 Toista yllä kuvatut vaiheet muiden kanavien tallentamiseksi.
- Voit ylikirjoittaa ohjelmoidun kanavan tallentamalla toisen taajuuden sen tilalle.

Viritys ennalta ohjelmoiduille kanaville

- Paina painiketta **PRESET** ◀◀ / ▶▶ (tai ◀◀ / ▶▶ kauko-ohjaimella) kunnes näyttöön ilmestyy halutun kanavan ennalta ohjelmoitu numero.

RDS

Radio Data System järjestelmän avulla FM-kanavat pystyvät lähettämään lisäinformaatiota. Jos laitteesi pystyy vastaanottamaan RDS-kanavan, näyttöön ilmestyy, **RDS** ja kanavan nimi.

RDS-järjestelmän tarjoaman informaation katselu

- Paina painiketta **RDS** toistuvasti seuraavien tietojen (jos ne lähetetään) katselemiseksi.
 - Kanavan nimi
 - Ohjelmatyypin kuten *NEWS, SPORT, POP M ...*
 - Radion tekstiviestit
 - Taajuus

Huomautus:

– Jos painat **RDS** ja näyttöön ilmestyy *NO RDS*; se merkitsee, että laite ei vastaanota **RDS-signaalia**.

RDS-kellon asetus

Jotkut RDS-asetat lähettävät kellonaikaa minuutin välein. Kello voidaan asettaa käyttämällä RDS-signaalin mukana lähetettyä aikaisignaalia.

- 1 Viritä ULA-alueelta RDS-asema (katso "Radioasemien viritäminen").
- 2 Paina ja pidä painettuna **DISPLAY/CLOCK** kunnes "SET CLOCK" näkyy näytöllä.
- 3 Paina painiketta **RDS**.
 - Näyttöön syttyy "SEARCH RDS TIME".
 - Kun RDS-aika on luettu, kellonaika tallennetaan muistiin.
 - Jos RDS-asema ei lähetä RDS-aikaa 30 sekunnin kuluessa, näyttöön syttyy "NO RDS TIME".

Huomautus:

– Jotkut RDS-asetat lähettävät kellonaikaa minuutin välein. Lähetetyn ajan tarkkuus riippuu lähettävästä RDS-asetasta.

Ohjelmatyypin etsintä (PTY)

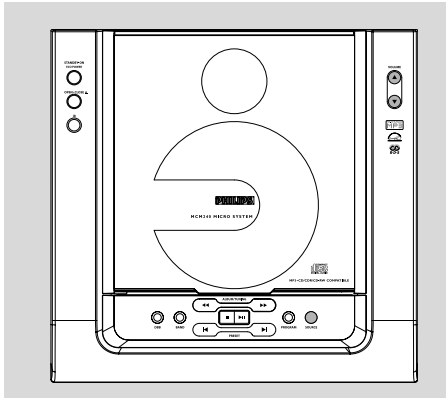
PTY auttaa löytämään halutun ohjelmatyypin. PTY:n kytkemiseksi ohjelmoi RDS-kanavat ensin viritin muistiin (ks. "Radiokanavien ohjelmointi").

- 1 RDS-kanavaa vastaanotettaessa paina laitteen painiketta **RDS**, kunnes näyttöön ilmestyy ohjelmatyypin.
- 2 Paina kauko-ohjaimen painiketta **PRESET** **◀ / ▶** (tai **◀ / ▶** kauko-ohjaimella), kunnes näyttöön ilmestyy haluttu ohjelmatyypin.
- 3 Paina painiketta **ALBUM/TUNE** **◀◀ / ▶▶** (tai **ALBUM -/+** **◀◀ / ▶▶** kauko-ohjaimella) haun käynnistämiseksi.

→ Radio viritetty RDS-kanavalle lähettämään tätä ohjelmatyypin. Jos tämä ohjelmatyypin ei ole tarjolla, näyttöön ilmestyy *TYPE NOT FOUND* (tyyppi ei löytynyt).

RDS-ohjelmatyypit

<i>NO TYPE</i>	Ei RDS-ohjelmatyypin
<i>NEWS</i>	Uutispalvelut
<i>AFFAIRS</i>	Politiikkaa ja ajankohtaista
<i>INFO</i>	Eryiiset informaatio-ohjelmat
<i>SPORT</i>	Urheilu
<i>EDUCATE</i>	Koulutus ja ammatillinen valmennus
<i>DRAMA</i>	Radionäytelmät ja kirjallisuus
<i>CULTURE</i>	Kulttuuri, uskonto ja yhteiskunta
<i>SCIENCE</i>	Tiede
<i>VARIETY</i>	Viiheohjelmat
<i>POP M</i>	Pop-musiikki
<i>ROCK M</i>	Rock-musiikki
<i>MOR M</i>	Kevyt musiikki
<i>LIGHT M</i>	Kevyt klassinen musiikki
<i>CLASSICS</i>	Klassinen musiikki
<i>OTHER M</i>	Eryiiset musiikkiohjelmat
<i>WEATHER</i>	Sää
<i>FINANCE</i>	Talous
<i>CHILDREN</i>	Lasten ohjelmat
<i>SOCIAL</i>	Yhteiskunnalliset asiat
<i>RELIGION</i>	Uskonto
<i>PHONE IN</i>	Puhelin sisään
<i>TRAVEL</i>	Matkustus
<i>LEISURE</i>	Vapaa-aika
<i>JAZZ</i>	Jazz-musiikki
<i>COUNTRY</i>	Kantri-musiikki
<i>NATION M</i>	Kansallismusiikki
<i>OLDSIES</i>	Vanhat kappaleet
<i>FOLK M</i>	Kansanmusiikki
<i>DOCUMENT</i>	Dokumentit
<i>TEST</i>	Hälytystesti
<i>ALARM</i>	Hälytys



Kellon asetus

- 1 Valmiustilassa paina ja pidä painettuna **DISPLAY/CLOCK** kaukosäätimessä kauemmin kuin 3 sekunnin ajan.
→ **SET CLOCK** vierii näytöllä.
→ Kellon tuntien numerot vilkkuvat.
- 2 Paina **VOLUME (▲ / ▼) (+/-)** tuntien asettamiseksi.
- 3 Paina uudelleen **DISPLAY/CLOCK**.
→ Kellon minuuttien numerot vilkkuvat.
- 4 Paina **VOLUME (▲ / ▼) (+/-)** minuuttien asettamiseksi.
- 5 Paina **DISPLAY/CLOCK** ajan vahvistamiseksi.

Huomaa:

– Kellon näytön taustavalon on himmennetty valmiustilassa.

Kellon katselu

- Paina **DISPLAY/CLOCK**.
→ Kello näytetään.

Ajastimen asetus

- Laitetta voidaan käyttää herätyskellona, jolloin CD-levy, kasetti tai viritin kytketty asetettuna aikana.
- Jos mitään painikkeista ei paineta 30 sekunnin sisällä, laite siirtyy ajastimen asetustilaan.

- 1 Valmiustilassa paina ja pidä painettuna **TIMER** kaukosäätimessä kauemmin kuin 3 sekunnin ajan.
→ Näytöllä kulkee järjestyksessä **SET TIMER** ja **SELECT SOURCE**.
→ Näytöllä kulkee järjestyksessä **CD, TUNER** ja **IL** vilkkuu.
- 2 Valitse äänilähde painamalla **SOURCE** tai **VOLUME (▲ / ▼) (+/-)**.
→ Näyttöön ilmestyy **CD, TUNER**.
- 3 Paina **TIMER** toiminnan vahvistamiseksi.
→ Kellon tuntien numerot vilkkuvat.
- 4 Paina **VOLUME (▲ / ▼) (+/-)** tuntien asettamiseksi.
- 5 Paina uudelleen **TIMER**.
→ Kellon minuuttien numerot vilkkuvat.
- 6 Paina **VOLUME (▲ / ▼) (+/-)** minuuttien asettamiseksi.
- 7 Paina **TIMER** ajan vahvistamiseksi.
→ Näytöllä kulkee järjestyksessä **1 VOL 12**.
- 8 Paina **VOLUME (▲ / ▼) (+/-)** vähentääksesi tai lisätäksesi äänenvoimakkuutta.
- 9 Paina **TIMER** ajan vahvistamiseksi.
→ Ajastin on nyt asetettu ja aktivoitu.

Ajastimen TIMER kytkentä ja sammuttaminen

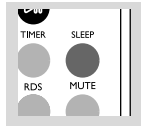
- Katkaise ajastin tai kytke uudelleen viimeisin asetus painamalla kauko-ohjaimesta painiketta **TIMER**.
→ Jos ajastin kytketään, ajastimen tiedot näkyvät muutaman sekunnin, minkä jälkeen laite jatkaa viimeiksi valittua ohjelmaa tai jää valmiustilaan.
→ Jos ajastin katkaistaan, näyttöön syttyy "OFF".

Huomaa:

– Laite poistuu ajastimenasetustoiminnosta, jos mitään painiketta ei paineta 30 sekuntiin.

Uniajoituksen SLEEP kytkentä ja sammuttaminen

Uniajastimen avulla laite saadaan sammumaan automaattisesti asetetun aikajakson kuluttua.



- Paina kerran tai useammin kauko-ohjaimella **SLEEP**.
→ Näyttöön ilmestyy **SLEEP** ja kukin uniajastuksista peräkkäisessä järjestyksessä: 90, 60, 45, 30, 15, OFF, 90... jos olet valinnut ajan. Kun **SLEEP** on aktivoituna, näytön poikki vierittyä, **SLEEP** toistuvien väliajoin.
- Toiminnon sammuttamiseksi paina kerran tai useammin kauko-ohjaimella **SLEEP** unnes näyttöön ilmestyy **OFF** tai suorita painanta laitteella tai kauko-ohjaimella **STANDBY-ON/ECO POWER** (tai **⏻** kauko-ohjaimella).
→ Näyttöön syttyy **OFF**.

VAHVISTIN

Antoteho	2 x 5 W RMS
.....	10 W + 10 W MPO
Signaali-melu-suhde	≥ 62 dBA
Taajuusvaste	63 – 16000 Hz, ± 3 dB
Tuloherkkyyks AUX	0.5 V (max. 2 V)
Impedanssi, kaiuttimet	4 Ω
Impedanssi, kuulokkeet	32 Ω -1000 Ω
.....	<0.5W

CD-soitin

Taajuusalue	30 – 16000 Hz
Signaali-melu-suhde	75 dBA

VIRITIN

FM -alue	87.5 – 108 MHz
MW -alue	531 – 1602 kHz
Herkkyyks tasolla 75 Ω	
- mono, 26 dB signaali-melu-suhde	2,8 μV
- stereo, 46 dB signaali-melu-suhde	61,4 μV
Selektiivisyys	≥ 28 dB
Harmoninen kokonaissärö	≤ 5%
Tajuusvaste	63 – 12500 Hz (± 3 dB)
signaali-melu-suhde	≥ 50 dBA

KAIUTTIMET

Bassorefleksijärjestelmä	
Mitat (l x k x s)	166 x 245 x 90 (mm)

YLEISTÄ

Vaihtovirtajännite	220 – 240 V / 50 Hz
Mitat (l x k x s)	250 x 245 x 96 (mm)
Paino (kaiuttimien kanssa / ilman kaiuttimia)	4.4 / 2.5 kg
Odotustilan tehonkulutus	<7 W
Eko-valmiustilassa.	<1 W

Oikeus muutoksiin varataan.

Hoito

Kotelon puhdistus

- Käytä pehmeää laimeaan pesuveteen kostutettua liinaa. Älä käytä alkoholia, spritiä tai ammoniakkia sisältäviä tai syövyttäviä puhdistusaineita.

Levyjen puhdistus

- Puhdista likaantunut levy puhdistusliinalla. Pyyhi levyä keskustasta pois päin.
- Älä käytä liuottimia, kuten bensiiniä, äläkä analogisille levyille tarkoitettuja puhdistusaineita tai antistaattisia suihkeita.



Lukupään linssin puhdistus

- Lukupään linssiin voi aikaa myöten kerääntyä likaa tai pölyä. Tarvittaessa linssi voidaan puhdistaa Philips CD Lens Cleanerillä tai vastaavalla. Noudata Lens Cleanerin mukana olevia ohjeita.

Tarkistusluettelo

VAROITUS

Älä missään tapauksessa yritä itse korjata laitetta, sillä takuu lakkaa silloin olemasta voimassa. Älä avaa laitetta ettet saa sähköiskua.

Jos laitteeseen tulee vika, tarkista alla luetellut kohdat ennen kuin toimitat laitteen huoltoon. Ellei vika korjaannu näillä keinoilla, kysy neuvoa myyjältä tai asiakaspalvelusta.

Ongelma	Ratkaisu
Näytössä näkyy "NO DISC".	<ul style="list-style-type: none">✓ Syötä levy.✓ Tarkista onko levy väärinpäin.✓ Odota että kondensoitunut kosteus häviää linssistä.✓ Vaihda tai puhdista levy, katso kohtaa Hoito.✓ Käytä viimeistelyä CD-RW- tai CD-R-levyä.
Radiovastaanotto on heikko.	<ul style="list-style-type: none">✓ Jos signaali on liian heikko, säädä antennia tai yhdistä ulko-/keskusantenniin.✓ Siirrä laitteisto kauemmas televisiosta tai kuvanahurista.
Laitte ei käynnisty vaikka painikkeita painetaan.	<ul style="list-style-type: none">✓ Irrota verkkopistoke pistorasiasta ja kytke takaisin.
Ääni ei kuulu tai kuuluu huonosti.	<ul style="list-style-type: none">✓ Säädä äänenvoimakkuus.✓ Irrota kuuloke liitännästä.✓ Tarkista että kaiuttimet on liitetty kunnolla.✓ Tarkista että liittimet koskettavat kaiutinjohtimien paljasta kohtaa.
Vasen ja oikea kanava vaihtuneet.	<ul style="list-style-type: none">✓ Tarkista kaiuttimien kytkennät ja paikat.
Kauko-ohjain ei toimi.	<ul style="list-style-type: none">✓ Valitse ohjelmälähde (esim. CD tai virtin) ennen kuin painat toimintopainiketta (▶ , ◀, ▶).✓ Vie kauko-ohjain lähemmäs laitetta.✓ Aseta paristot oikeinpäin (plus- ja miinusmerkit näytettyyn suuntaan).✓ Vaihda paristot.✓ Suuntaa kauko-ohjain kohti laitteen infrapunaillmaisinta.
Ajastin ei toimi.	<ul style="list-style-type: none">✓ Aseta kello oikein.✓ Kytke ajastin painikkeella TIMER.
Kellon/Ajastimen asetus pyyhitty.	<ul style="list-style-type: none">✓ Sähköhäiriö tai verkkojohto on irrotettu. Nollaa kello/ajastin.