

Micro Hi-Fi System

MCM240

User manual
Manuel d'utilisation
Manual del usuario
Benutzerhandücher
Gebruikershandleidingen
Manuale per l'utente
Användarhandböckerna
Brugermanual
Käyttöoppaita
Manual do usuário
εγχειρίδιο χρήσης



PHILIPS

Important notes for users in the U.K.

Mains plug

This apparatus is fitted with an approved 13 Amp plug. To change a fuse in this type of plug proceed as follows:

- 1 Remove fuse cover and fuse.
- 2 Fix new fuse which should be a BS1362 3 Amp, A.S.T.A. or BSI approved type.
- 3 Refit the fuse cover:

If the fitted plug is not suitable for your socket outlets, it should be cut off and an appropriate plug fitted in its place.

If the mains plug contains a fuse, this should have a value of 3 Amp. If a plug without a fuse is used, the fuse at the distribution board should not be greater than 3 Amp.

Note: The severed plug must be disposed of to avoid a possible shock hazard should it be inserted into a 13 Amp socket elsewhere.

How to connect a plug

The wires in the mains lead are coloured with the following code: blue = neutral (N), brown = live (L).

- As these colours may not correspond with the colour markings identifying the terminals in your plug, proceed as follows:
 - Connect the blue wire to the terminal marked N or coloured black.
 - Connect the brown wire to the terminal marked L or coloured red.
 - Do not connect either wire to the earth terminal in the plug, marked E (or \perp) or coloured green (or green and yellow).

Before replacing the plug cover, make certain that the cord grip is clamped over the sheath of the lead - not simply over the two wires.

Copyright in the U.K.

Recording and playback of material may require consent. See Copyright Act 1956 and The Performer's Protection Acts 1958 to 1972.

Italia

DICHIARAZIONE DI CONFORMITA'

Si dichiara che l'apparecchio MCM240 Philips risponde alle prescrizioni dell'art. 2 comma 1 del D.M. 28 Agosto 1995 n. 548.

Fatto a Eindhoven

Philips Consumer Electronics
Philips, Glaslaan 2
5616 JB Eindhoven, The Netherlands

Norge

Typeskilt finnes på apparatens underside.

Observer: Nettbryteren er sekundert innkopleet. Den innebygde nettdelen er derfor ikke frakopleet nettet så lenge apparatet er tilsluttet nettkontakten.

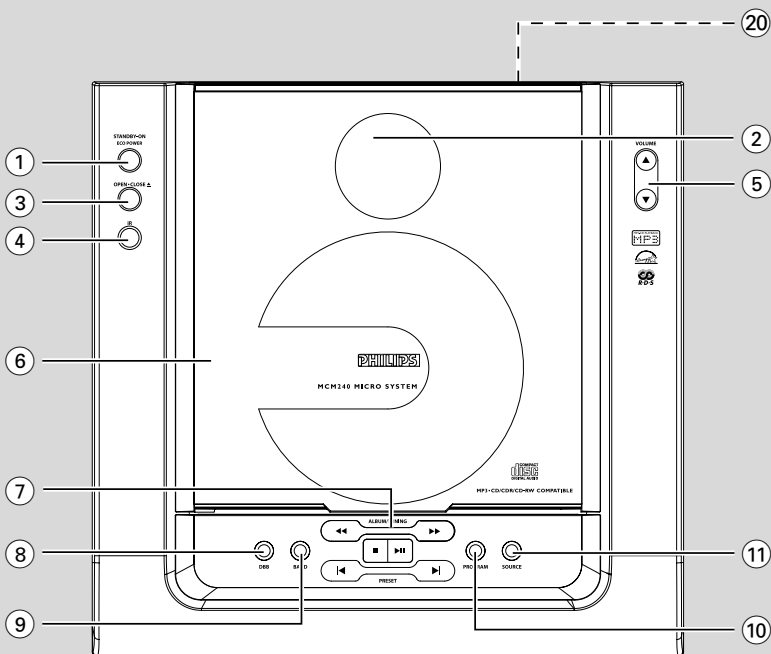
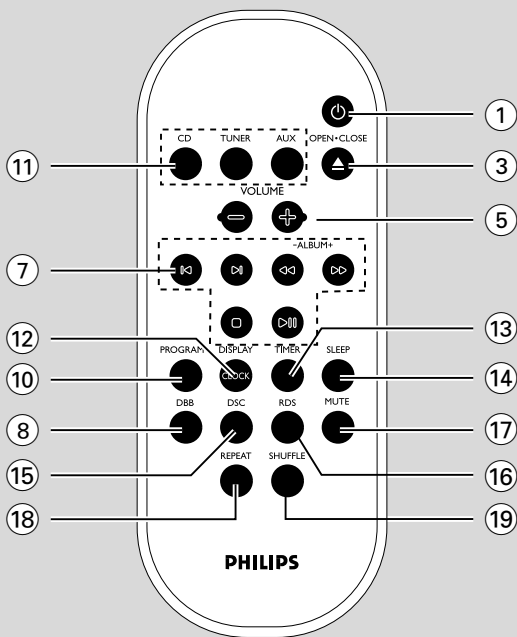
For å redusere faren for brann eller elektrisk støt, skal apparatet ikke utsettes for regn eller fuktighet.

CAUTION

Use of controls or adjustments or performance of procedures other than herein may result in hazardous radiation exposure or other unsafe operation.

VAROITUS

Muiden kuin tässä esitettyjen toimintojen säädön tai asetusten muutto saattaa altistaa vaaralliselle säteilylle tai muille vaarallisille toiminnoille.



DK

Advarsel: Usynlig laserstråling ved åbning når sikkerhedsafbrydere er ude af funktion. Undgå udsættelse for stråling.

Bemærk: Netafbryderen er sekundært indkoblet og afbryder ikke strømmen fra nettet. Den indbyggede netdel er derfor tilsluttet til lysnettet så længe netstikket sidder i stikkontakten.

S

Klass 1 laserparat

Varning! Om apparaten används på annat sätt än i denna bruksanvisning specificerats, kan användaren utsättas för osynlig laserstrålning, som överskrider gränsen för laserklass 1.

Observera! Stömbrytaren är sekundärt kopplad och bryter inte strömmen från nätet. Den inbyggda nätdelen är därför ansluten till elnätet så länge stickproppen sitter i vägguttaget.

SF

Luokan 1 laserlaite

Varoitus! Laitteen käyttäminen muulla kuin tässä käyttöohjeessa mainitulla tavalla saattaa altistaa käyttäjän turvallisuusluokan 1 ylittävälle näkymättömälle lasersäteilylle.

Oikeus muutoksiin varataan. Laite ei saa olla alttiina tippu-ja roiskevedelle.

Huom. Toiminnanvalitsin on kytketty toisiopuolelle, eikä se kytke laitetta irti sähköverkosta. Sisäänrakennettu verkko-osa on kytkettynä sähköverkkoon aina silloin, kun pistoke on pistorasiasassa.

English	6
Français	21
Español	36
Deutsch	51
Nederlands	66
Italiano	81
Svenska	96
Dansk	111
Suomi	126
Português	141
Ελληνικά	156

English

Français

Español

Deutsch

Nederlands

Italiano

Svenska

Dansk

Suomi

Português

Ελληνικά

Generel information

Miljømæssig information	112
Medleveret tilbehør	112
Sikkerhedsinformation	112

Forberedelser

Tilslutninger på bagsiden	113–114
Tilslutning af andet udstyr	114
Tilslutning af andet udstyr til anlægget	
Før fjernbetjeningen tages i brug	114
Isætning af batteri (lithium CR2025) i fjernbetjeningen	114

Betjeningsknapper

Betjeningsknapper på anlægget og på fjernbetjeningen	115
--	-----

Grundfunktioner

Sådan tændes der for apparatet	116
Slå apparatet til	
Eco Power Standby funktion	116
Strømbesparende automatisk standby	116
Indstilling af lydstyrke og lyd	116

Betjening af CD/MP3-CD-afspilleren

Afspilning af en CD	117
Grundlæggende afspilningskontroller	117
Afspilning af en MP3 disc	118
Forskellige afspilningsfunktioner:	
SHUFFLE og REPEAT	118
Indprogrammering af CD-numre	118
Kontrol af programmet	119
Sletning af et program	119

Radiomodtagelse

Indstilling på radiostationer	120
Indprogrammering af radiostationer	120
Automatisk indprogrammering	
Manuel indprogrammering	
Indstilling på forvalgsstationer	120
RDS	120
Indlæsning af RDS-tid	121
Søgning efter programtype (PTY)	121

Uret/Timeren

Indstilling af uret	122
Se uret	122
Indstilling af timeren	122
Deaktivering og aktivering af timeren	122
Aktivering og deaktivering af SLEEP-timer	123

Specifikationer

Vedligeholdelse

Fejlfinding

Generel information

Dette apparat overholder de gældende EU-direktiver vedrørende sikkerhed og radiostøj.

Miljømæssig information

Der er ikke anvendt nogle overflødige materialer i emballagen. Vi har endvidere gjort vort bedste, for at De let kan dele emballagen op i tre hovedbestanddele: Almindeligt pap (kassen), fleksibel polystyrene (afstandsstykker) og polyethylene (plastposer og beskyttelsesfolie).

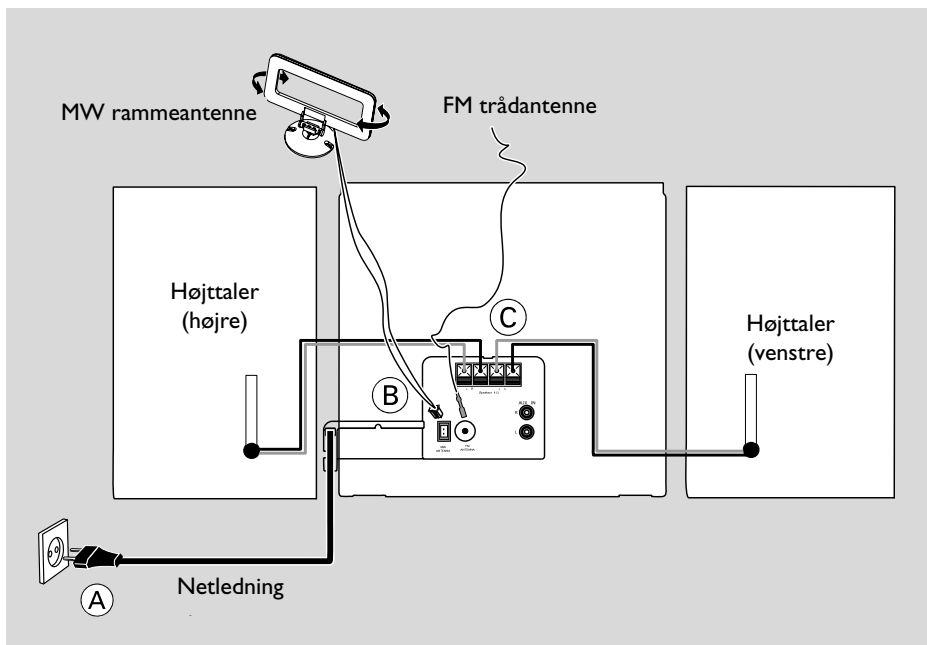
Anlægget består af materialer, der kan genbruges, hvis det adskilles et sted, hvor man har specialiseret sig i adskillelse af kasserede genstande. Følg venligst Deres lokale regler for bortkastning af indpakningsmaterialer, brugte batterier og kasserede apparater.

Medleveret tilbehør

- 2 højttalerkasser
- Fjernbetjening (med batteri)
- MW rammeantenne
- FM trådanterne
- stativ
- skrue- og stiksamling

Sikkerhedsinformation

- Før der sættes strøm på anlægget, kontrolleres det, at spændingsangivelsen på typeskiltet (eller ved spændingsomkobleren) svarer til den lokale netspænding. Hvis dette ikke er tilfældet, bedes De venligst henvende Dem til Deres forhandler.
- Stil anlægget på en flad, hård og stabil overflade.
- Anbring anlægget således, at der tilsikres god ventilation og dermed unødigt opvarmning i anlægget. Der skal være mindst 10 cm frit rum bagved og oven over anlægget og mindst 5 cm på hver side.
- Ventilationen må ikke forhindres ved at dække for ventilations-åbningerne med genstande som f.eks. aviser, duge, gardiner osv.
- Udsæt ikke anlægget, batterier og CD-plader for høj fugtighed, regn, sand eller varme fra varmekilder eller direkte sollys.
- Åben ild som f.eks. levende lys må ikke anbringes på apparatet.
- Genstande som indeholder vand, som f.eks. vaser, må ikke anbringes på apparatet.
- Hvis anlægget bringes direkte fra kolde omgivelser ind i et varmt rum, eller hvis det anbringes i et meget fugtigt rum, kan der danne sig kondens på laserlinsen indeni CD-afspilleren. Hvis det sker, virker CD-afspilleren ikke, som den skal. Lad i så fald anlægget stå i en times tid med strøm på men uden ilagt(e) CD-plade(r) og prøv derefter igen, om CD-afspilleren virker, som den skal.
- Anlæggets mekaniske dele indeholder selvsårende lejer, som ikke må smøres med olie eller fedt.
- **Når anlægget sættes i Standby-stilling, er der stadig strøm på anlægget. Man kan kun tage strømmen helt fra anlægget ved enten at slukke for stikkontakten eller ved at tage stikket ud af stikkontakten.**



Tilslutninger på bagsiden.

Typeskiltet sidder på bagsiden af anlægget.

A Tilslutning til lysnettet.

Før netstikket sættes i stikkontakten, skal alle andre tilslutninger være udført.

ADVARSEL!

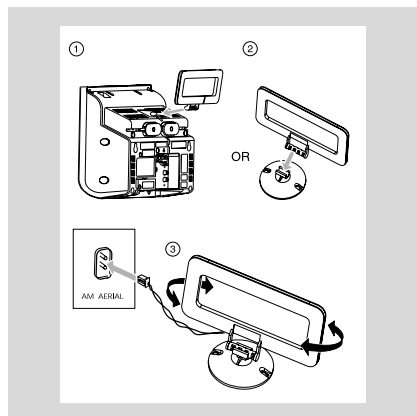
- For at få optimal udnyttelse af anlægget må man kun bruge den originale medleverede netledning.
- Tilslut aldrig noget eller lav ikke om på noget med strøm på anlægget.

For at undgå overophedning af anlægget er det forsynet med et indbygget sikkerhedskredsløb, som automatisk sætter anlægget i Standby-stilling, hvis det udsættes for ekstreme forhold. Hvis dette sker, skal anlægget køle af, inden det bruges igen (kredsløbet findes ikke i alle versioner).

B Antennetilslutning.

Forbind den medleverede MW rammeantenne og den medleverede FM trådanterne til de respektive antenneklemmer. Flyt rundt på antennerne til der fås bedst modtagelse.

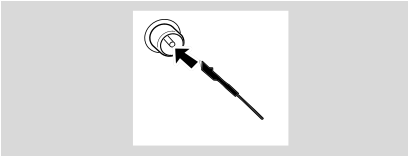
MW-antenne



- Anbring antennen så langt væk fra TV, Video eller andre elektroniske apparater som muligt.

Forberedelser

FM-antenne

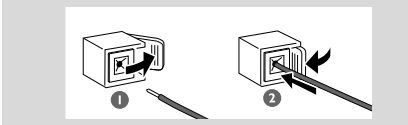


- Der kan fås bedre modtagelse på FM ved at tilslutte en udendørs FM-antenne til FM AERIAL (FM ANTENNA)-bøsningen.

C Højttaler-tilslutninger.

De forreste højttalere.

Forbind højttalerledningerne til SPEAKERS klemmerne. Højre højttaler forbindes til "RIGHT" og venstre højttaler til "LEFT". De farvede (mærkede) ledninger forbindes til "+" og de sorte (ikke mærkede) ledninger til "-".



- Sæt den afisolerede del af ledningerne ind i klemmerne som vist.

Bemærkninger:

- For at få optimal lydgenivelse, tilrådes det at bruge de medleverede højttalere.
- Forbind kun én højttaler til hver sæt +/- højttalerklemmer.
- Tilslut ikke højttalere der har lavere impedans end de medleverede. Se venligst afsnittet "SPECIFIKATIONER" i denne brugsanvisning.

Tilslutning af andet udstyr.

Der er ikke medleveret andet udstyr eller andre tilslutningskabler. Angående tilslutning af andet udstyr se i brugsanvisningen for dette.

Tilslutning af andet udstyr til anlægget

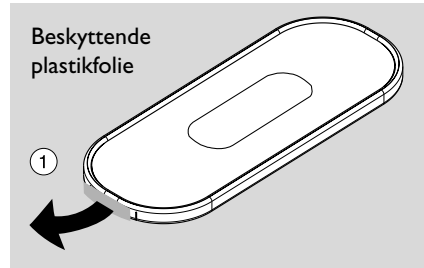
Forbind venstre og højre AUDIO OUT terminalerne på et TV, en VCR, en Laser Disc-afspiller, en DVD-afspiller eller en CD-optager til anlæggets **AUX** terminaler.

Bemærk:

- Hvis der tilsluttes eksternt udstyr med en mono-udgang (med kun en enkelt audio out terminal), skal den tilsluttes til anlæggets venstre AUX terminal. Alternativt kan man også bruge et "single to double" cinch-kabel. Der vil dog stadig kun fås mono-lyd.

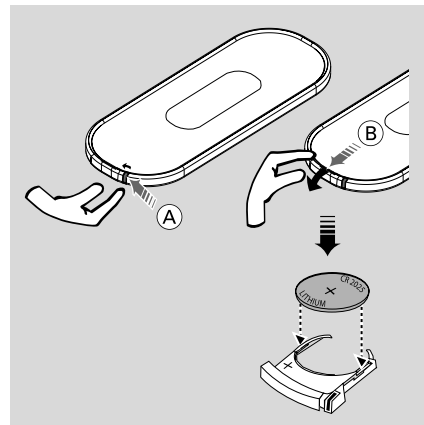
Før fjernbetjeningen tages i brug

- 1 Tag den beskyttende plastikfolie af.
- 2 Vælg den lydkilde, der skal reguleres på, ved at trykke på den relevante lydkildetast (f.eks MP3-CD, TUNER).
- 3 Vælg derefter den ønskede funktion (f.eks ► || , ◀ , ▶).



Isætning af batteri (lithium CR2025) i fjernbetjeningen

- 1 Træk knappen (A) lidt ud til venstre.
- 2 Tag batteriholderen (B) ud.
- 3 Sæt et nyt batteri i og sæt batteriholderen helt ind igen så den sidder rigtigt.



ADVARSEL!

Batterier indeholder kemiske substanser, så de skal bortkastes på en miljømæssig forsvarlig måde.

Betjeningsknapper på anlægget og på fjernbetjeningen

① STANDBY-ON/ ECO POWER (⏻)

- tænder for system eller skifter til strømbesparende stand-by/normal stand-by med visning af ur.

② Display screen

- viser apparatets status.

③ OPEN • CLOSE ▲

- åbner/lukker CD-skuffen.

④ IR

- ret fjernbetjeningen mod denne føler.

⑤ VOLUME (▲ / ▼) (+ / -)

- regulerer lydstyrken.
- indstille timetal eller Indstilling af minuttal.

⑥ CD skuffen

⑦ Funktionsvalg

ALBUM/TUNE/ALBUM -/+ (◀◀/▶▶)

TUNER indstiller på radiostationer.
CD/MP3-CD ... tilbage- og fremsøgning i et melodinummer/en CD.

MP3-CD springer til begyndelsen af det igangværende/foregående/følgende melodinummer.

■ standser CD-afspilning eller sletter et CD-program.

▶ II for at starte eller stoppe CD-afspilning.

PRESET (◀ / ▶)

for TUNER vælger forvalgsradiostationer.
CD/MP3-CD .. springer til begyndelsen af det igangværende/foregående/følgende melodinummer.

⑧ DBB (Dynamic Bass Boost)

- fremhæver bassen.

⑨ BAND

- vælger bølgeområdet.

⑩ PROGRAM

CD/MP3-CD ... indprogrammering af melodinumre og kontrol af programmet.

TUNER manuel eller automatisk indprogrammering.

⑪ SOURCE

- vælger den ønskede lydkilde CD/TUNER/ AUX.

⑫ DISPLAY/CLOCK

- vælger urfunktion.
- viser CD-oplysninger under afspilning.

⑬ TIMER

- aktiverer/ deaktiverer eller stiller in timerfunktionen.

⑭ SLEEP

- aktiverer og deaktiverer sleep-timeren; vælger tidsinterval til at falde i søvn.

⑮ DSC (Digital Sound Control)

- forbedrer lydklngen: ROCK/ JAZZ/ POP/ CLASSIC.

⑯ RDS

- tuner, viser RDS-informationer.

⑰ MUTE

- afbryder lyden og tænder for den igen.

⑱ REPEAT

- gentager et melodinummer/CD-program/ hele CD'en.

⑲ SHUFFLE

- afspiller CD-melodinumre i tilfældig rækkefølge.

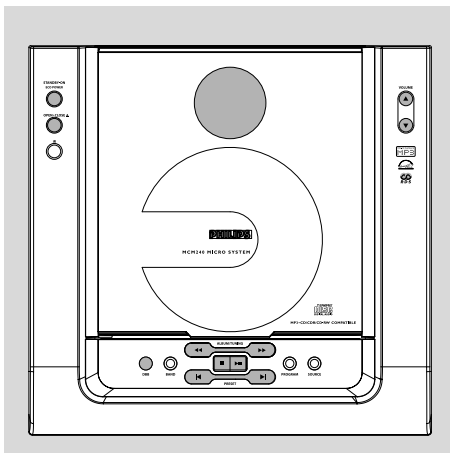
⑳

- for tilslutning af hovedtelefoner.

Bemærkninger angående fjernbetjeningen:

- Vælg først den lydkilde, De ønsker at betjene, ved at trykke på en af lydkildetasterne på fjernbetjeningen (f.eks. CD, TUNER).
- Vælg derefter funktion (f.eks. ▶ II, ◀ ▶).

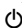

Grundfunktioner




VIGTIGT:

Før De begynder at bruge anlægget, skal alle forberedelser være afsluttet (se afsnittet "Forberedelser").

Sådan tændes der for apparatet

- Tryk på **STANDBY-ON/ECO POWER** (eller  på fjernbetjeningen).
→ Anlægget tændes, og den sidst valgte lydkilde aktiveres.
- Tryk på **CD, TUNER** eller **AUX** på fjernbetjeningen.
→ Anlægget skifter over til den valgte lydkilde.
- Tryk på **OPEN-CLOSE** .
- System skifter automatisk til afspilning af CD.

Slå apparatet til ECO Power Standby funktion

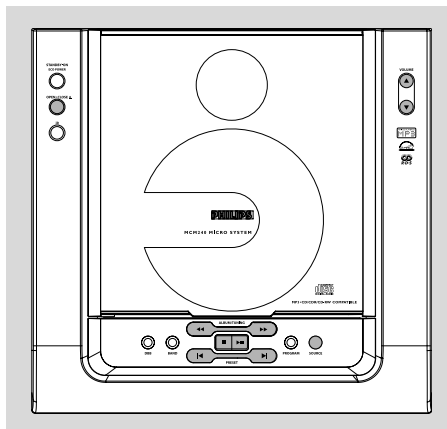
- Tryk på **STANDBY-ON/ECO POWER** (eller  på fjernbetjeningen).
→ Anlægget tændes, og den sidst valgte lydkilde aktiveres.
→ "ECO PWR" vil blive vist i displayet, derefter bliver skærmen blank.
→ ECO POWER LED tændes.
- Lydstyrken (Maximum lydstyrke er 20), de interaktive lydindstillinger; den sidst valgte kilde og tunerens forvalgsstationer forbliver i apparatets hukommelse.

Strømbesparende automatisk standby

For at spare strøm skifter systemet automatisk til Øko Strøm / Standby 15 minutter efter en CD er slut og ingen knapper aktiveres.

Indstilling af lydstyrke og lyd

- 1 Tryk på **VOLUME ▲ / ▼ (+/-)** for at mindske eller øge lydstyrken.
→ Displayet viser lydstyrkeindikationen VOL g et tal fra MIN1, 2, ...30, 31 MAX.
 - 2 Tryk en eller flere gange på den interaktive lydregulering, **DSC** på apparatet eller fjernbetjeningen for at vælge den ønskede lydeffekt: **ROCK / JAZZ / POP / CLASSIC**.
 - 3 Tryk på **DBB** for at aktivere og deaktivere funktionen for ekstra dynamik i bassen.
→ Displayet viser: **DBB**.
 - 4 Tryk på **MUTE** på fjernbetjeningen for at afbryde lyden øjeblikkeligt.
→ Afspilningen fortsætter uden lyd og displayet viser **MUTE**.
- Lyden aktiveres igen ved at:
 - trykke én gang til på **MUTE**;
 - indstille lydstyrkeknapperne;
 - skifte kilde.



VIGTIGT:

Man må aldrig røre ved CD-afspillerens linse!

Afspilning af en CD

Med denne CD-afspiller kan man afspille audio-plader, bl.a. CD-plader; man selv kan indspille eller overindspille.

- CD-ROM, CD-I, CDV, VCD, DVD eller computer CD-plader kan dog ikke anvendes.
- 1 Tryk på **SOURCE** på systemets frontpanel for at vælge CD, eller tryk på **CD** på fjernbetjeningen.
- 2 Tryk på **OPEN-CLOSE ▲** for at åbne CD-skuffen.
→ **OPEN** is vises i displayet, når lågen åbnes.
- 3 Isæt en CD med mærkatsiden opad. Tryk på **OPEN-CLOSE ▲** igen for at lukke rummet.
→ Displayet viser **RETRIVING** mens CD-afspilleren skanner CD-pladens indholdsfortegnelse. Det totale antal numre og afspilningstid (eller totale antal albummer og numre ved MP3 CD) vises.

Grundlæggende afspilningskontroller

Afspilning af en CD

- Tryk på **▶ ||** for at begynde afspilningen.
→ Displayet viser det igangværende melodinummer og den forløbne spilletid for det igangværende nummer under CD-afspilning.

Valg af et andet melodinummer

- Tryk en eller flere gange på **PRESET ◀ / ▶** (eller **◀ / ▶** på fjernbetjeningen) indtil det ønskede nummer ses på displayet.
- Hvis man har valgt et melodinummer lige efter ilægning af en CD eller **PAUSE**-stilling, vil det være nødvendigt at trykke på **▶ ||** for at begynde afspilningen.

I CD stilling

- Tryk på **DISPLAY** for at vise nuværende nummer og resterende afspilningstid.

I MP3-CD stilling

- Tryk på **DISPLAY** gentagne gange for at vise nuværende album og nummer efterfulgt af ID3-oplysninger (hvis muligt).

Søgning efter en bestemt passage i et melodinummer

- 1 Tryk på **ALBUM/TUNE ◀◀ / ▶▶** (eller **ALBUM -/+ ◀◀ / ▶▶** på fjernbetjeningen).
→ CD-pladen afspilles så med høj hastighed og lav lydstyrke.
- 2 Når man genkender den ønskede passage, slippes **ALBUM/TUNE ◀◀ / ▶▶** (eller **ALBUM -/+ ◀◀ / ▶▶** på fjernbetjeningen).
→ Normal afspilning fortsætter så.

Sådan afbrydes afspilningen midlertidigt:

- Tryk på **▶ ||**.
→ Displayet fryser og den forløbne tid, hvor afspilningen har været afbrudt, blinker.
→ Afspilningen startes igen ved at trykke én gang til på **▶ ||**.

Sådan stoppes afspilningen helt:

- Tryk på **■**.

Betjening af CD-afspilleren

Bemærk: CD-afspilningen vil også blive afbrudt, hvis:

- CD-skuffen åbnes.
- CD-pladen er spillet til ende.
- Der vælges en anden kilde: TAPE, TUNER eller AUX.
- Der trykkes på standby.
- Tidspunktet for automatisk slukning nås.

Afspilning af en MP3 disc

- 1 Læg en MP3 disc i.
→ På grund af det store antal spor, der findes på pladen, kan indlæsningen af disc'en tage mere end 10 sekunder.
→ Det totale antal albummer og numre (titler) vises.
- 2 Tryk på **ALBUM/TUNE ◀◀ ▶▶** (eller **ALBUM -/+ ◀◀ ▶▶** på fjernbetjeningen) for at vælge det ønskede album.
- 3 Tryk på **PRESET ◀ / ▶** (eller **◀ / ▶** på fjernbetjeningen) for at vælge den ønskede titel.
→ Album-nummer vil skifte, når du når det første nummer i et album ved at trykke på **◀** eller det sidste nummer i et album ved at trykke på **▶**.
- 4 Tryk på **▶ ||** for at starte afspilning.

Understøttede MP3 disc-formater:

- ISO9660, Joliet, UDF 1,5
- Maksimum antal titelnumre: 400 (afhængig af længden på filnavn)
- Maksimum antal albumsnumre: 40
- Understøttet samplingfrekvens: 32 kHz, 44,1 kHz og 48 kHz
- Understøttet bitstrøm: 32~256 (kbps), variable bitstrømme

Forskellige afspilningsfunktioner: SHUFFLE og REPEAT

Man kan vælge eller skifte imellem forskellige afspilningsfunktioner før eller under afspilning. Afspilningsfunktionerne kan også kombineres med PROGRAM funktionen.

SHUFFLE alle melodinumrene på CD-pladen/programmet afspilles nu i tilfældig rækkefølge.

SHUFFLE og **REPEAT ALL** gentager hele CD-pladen / program-met igen og igen i tilfældig rækkefølge.

REPEAT ALL ... gentager hele CD-pladen/programmet.

REPEAT gentager det igangværende melodinummer igen og igen.

- 1 Man vælger afspilningsfunktion ved at trykke på **SHUFFLE** eller **REPEAT** knappen før eller under afspilning, indtil den ønskede funktion ses på displayet. (SHUFFLE, REPEAT, REPEAT ALL).
- 2 Tryk på **▶ ||** for at begynde afspilningen, hvis apparatet er i STOP-stilling.
→ Afspilningen begynder automatisk, hvis man har valgt SHUFFLE.
- 3 Man vender tilbage til normal afspilning ved at trykke på den pågældende **SHUFFLE** eller **REPEAT** knap, indtil de forskellige SHUFFLE/REPEAT funktioner ikke længere ses på displayet.
- Afspilningen kan også standses ved at trykke på **■**.

Indprogrammering af CD-numre

Man indprogrammerer i stop-stilling, hvor man vælger og lagrer CD-numre i den ønskede rækkefølge. Hvis man ønsker det, kan man lagre et nummer mere end én gang. Højest 40 numre kan lagres i hukommelsen.

- 1 Tryk på **PROGRAM** for at få indprogrammeringsfunktionen.
→ Et melodinummer vises og **PROGRAM** blinker.
- 2 Vælg det ønskede melodinummer med **PRESET ◀ / ▶** (eller **◀ / ▶** på fjernbetjeningen).
→ MP3 CD, Vælg det ønskede melodinummer med **ALBUM/TUNE ◀◀ ▶▶** (eller **ALBUM -/+ ◀◀ ▶▶** på fjernbetjeningen).

- 3 Tryk på **PROGRAM** for at bekræfte det spor, der skal gemmes.
→ PROG ✖ vises kort, efterfulgt af nummeret (ved MP3-CD), album og nummerets titel), du lige har lagret.
✖ står for nummeret på det næste program, der kan lagres.
- 4 Gentag punkt 2-3 for at vælge og lagre alle ønskede melodinumre.
→ Hvis man forsøger at lagre flere end 40 numre, viser displayet FULL.
- 5 Afspilning af CD-programmet startes ved at trykke på **STOP ■**, efterfulgt af ► **II** eller tryk kun på ► **II**.

Kontrol af programmet

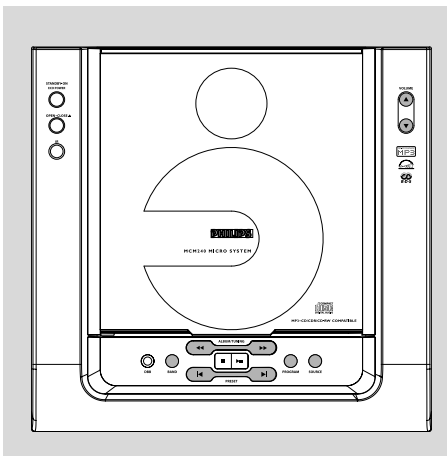
I **STOP** funktionen, tryk på **PROGRAM** og hold knappen nede, indtil display viser alle de gemte spor i rækkefølge.

Sletning af et program

Programmet slettes på følgende måde:

- Tryk én gang på **STOP ■** i STOP-stilling;
- Tryk to gange på **STOP ■** under afspilning;
- Tryk på CD-skuffen, så den åbner:
→ **PROGRAM** forsvinder, og **CLEAR** løber hen over displayet og forsvinder.

Radiomodtagelse



Indstilling på radiostationer

- 1 Tryk på **SOURCE** på systemets frontpanel én eller **TUNER** på fjernbetjeningen for at vælge TUNER.
→ **TUNER** vises kort på displayet.
 - 2 Tryk på **BAND** på systemets frontpanel én eller flere gange for at vælge frekvensbånd (FM/MW).
 - 3 Tryk på **ALBUM/TUNE** **◀◀/▶▶** (eller **ALBUM -/+ ◀◀/▶▶** på fjernbetjeningen) og slip knappen.
→ Radioen indstilles automatisk på en station med tilstrækkelig signalstyrke. Displayet viser: **SEARCH** under automatisk indstilling.
 - 4 Gentag punkt 3, hvis det er nødvendigt, indtil den ønskede station findes.
- Radioen indstilles på en svag sender ved at trykke kort på **ALBUM/TUNE** **◀◀/▶▶** (eller **ALBUM -/+ ◀◀/▶▶** på fjernbetjeningen) så ofte det er nødvendigt for optimal modtagelse.

Indprogrammering af radiostationer

Du kan lagre op til 40 radio-stationer i hukommelsen på hvert bånd.

Automatisk indprogrammering

Automatisk indprogrammering begynder fra et valgt forvalgsnummer. Fra dette forvalgsnummer opad bliver tidligere indprogrammerede stationer overskrevet.

- 1 Tryk på **PRESET** **◀ / ▶** (eller **◀ / ▶** på fjernbetjeningen) for at vælge det forvalgsnummer, hvorfra indprogrammeringen skal begynde.

Bemærk:

– Hvis det ikke vælges et forvalgsnummer, er standard forvalgsnummeret (1), og alle forvalgsstationer vil blive overskrevet.

- 2 Tryk på **PROGRAM** i mindst 2 sekunder for at aktivere indprogrammerings-funktionen.
→ Displayet viser **RADIO** og de til rådighed værende stationer indprogrammeres i rækkefølge efter bølgeområdestyrke: FM efterfulgt af MW (mellembølge). Det sidste forvalg, der blev lagret, spilles så.

Manuel indprogrammering

- 1 Indstil på den ønskede station (se "Indstilling på radiostationer").
 - 2 Tryk på **PROGRAM** for at aktivere indprogrammeringsfunktionen.
 - 3 Tryk på **PRESET** **◀ / ▶** (eller **◀ / ▶** på fjernbetjeningen) for at give forvalgsstationen et nummer fra 1 til 40.
 - 4 Tryk én gang til på **PROGRAM** for at bekræfte indstillingen.
 - 5 Gentag ovenstående fire punkter for at lagre andre stationer.
- Man kan slette en forvalgsstation ved at lagre en anden frekvens på det samme forvalgsnummer.

Indstilling på forvalgsstationer

- Tryk på **PRESET** **◀ / ▶** (eller **◀ / ▶** på fjernbetjeningen), indtil displayet viser det ønskede nummer på forvalgsstationen.

RDS

Radio Data System et system, som gør det muligt for FM-stationer at sende supplerende informationer. Hvis man modtager en RDS-station, viser displayet, **RDS** og stationens navn.

Rulning gennem forskellige RDS-informationer

- Tryk kort og flere gange på **RDS** for at rulle gennem følgende informationer (hvis disse sendes):
 - Stationsnavn
 - Programtype som f.eks. *NEWS*, *SPORT*, *POP M* ...
 - Radiotekstmeddelelser
 - Frekvens

Bemærk:

- Hvis man trykker på **RDS** og displayet viser *NO RDS*, betyder det, at der ikke modtages noget RDS-signal.

Indlæsning af RDS-tid

Med et minuts intervaller udsender visse RDS-stationer korrekt tid (klokken). Det er da muligt at indstille uret i anlægget ved hjælp af det tidssignal, der udsendes samtidig med RDS-signalet.

- 1 Opsøg en RDS-station i FM-området (se afsnittet "Opsøgning af radiostationer").
- 2 Tryk på og hold **DISPLAY/CLOCK** nede, indtil "SET CLOCK" vises i displayet.
- 3 Tryk på **RDS**.
 - Displayet viser "SEARCH RDS TIME".
 - Hvis der modtages RDS-tid, bliver den indlæst og lagret i anlægget.
 - Hvis RDS-stationen ikke udsender RDS-tid indenfor 30 sekunder, viser displayet "NO RDS TIME" (ingen RDS-tid).

Bemærk:

- Nogle RDS-radiostationer udsender med et minuts mellemrum den rigtige tid (klokken). Præcisionen på tiden bestemmes af RDS-stationen.

Søgning efter programtype (PTY)

Med PTY-funktionen kan man finde en ønsket programtype. Man kan ikke anvende PTY-funktionen, før man har indprogrammeret RDS-stationerne i radioens hukommelse (se "Indprogrammering af radiostationer")

- 1 Mens man modtager en RDS-station, tryk på **RDS** på apparatet, indtil displayet viser programtypen.
- 2 Tryk på **PRESET** **◀ / ▶** (eller **◀ / ▶** på fjernbetjeningen), indtil displayet viser den ønskede programtype.
- 3 Tryk på **ALBUM/TUNE** **◀◀ / ▶▶** (eller **ALBUM -/+ ◀◀ / ▶▶** på fjernbetjeningen) for at begynde søgningen.
 - Radioen indstilles på en RDS-station, der sender denne programtype. Hvis denne programtype ikke er til rådighed, viser displayet *TYPE NOT FOUND* (type ikke fundet).

RDS-programtyper

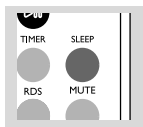
<i>NO TYPE</i>	Ingen RDS-programtype
<i>NEWS</i>	Nyhedsudsendelse
<i>AFFAIRS</i>	Politisk og aktualitetsprogram
<i>INFO</i>	Særlige informationsprogrammer
<i>SPORT</i>	Sports
<i>EDUCATE</i>	Undervisning og videregående uddannelse
<i>DRAMA</i>	Hørspil og litteratur
<i>CULTURE</i>	Kultur, religion og samfundsorientering
<i>SCIENCE</i>	Videnskab
<i>VARIETY</i>	Underholdningsprogrammer
<i>POP M</i>	Pop-musik
<i>ROCK M</i>	Rock-musik
<i>MOR M</i>	Underholdningsmusik
<i>LIGHT M</i>	Let klassisk musik
<i>CLASSICS</i>	Klassisk musik
<i>OTHER M</i>	Andre musikprogrammer
<i>WEATHER</i>	Vejr
<i>FINANCE</i>	Finans
<i>CHILDREN</i>	Børneprogrammer
<i>SOCIAL</i>	Sociale begivenheder
<i>RELIGION</i>	Religion
<i>PHONE IN</i>	Telefoni
<i>TRAVEL</i>	Rejse
<i>LEISURE</i>	Fritidsaktiviteter
<i>JAZZ</i>	Jazz musik
<i>COUNTRY</i>	Country musik
<i>NATION M</i>	National musik
<i>OLDIES</i>	Oldies musik
<i>FOLK M</i>	Folkemusik
<i>DOCUMENT</i>	Dokumentar
<i>TEST</i>	Alarm prøve
<i>ALARM</i>	Alarm

Bemærk:

– Hvis der ikke trykkes på en knap indenfor 30 sekunder, forlader anlægget funktionen for indstilling af timeren.

Aktivering og deaktivering af SLEEP-timer

Med sleep-timeren slukkes der automatisk for apparatet efter et indstillet tidsinterval, hvor man kan falde i søvn.



- Trykke en eller flere gange på **SLEEP** on fjernbetjeningen.
→ Displayet viser **SLEEP** og et af de tidsintervaller; man kan vælge, i rækkefølge: 90, 60, 45, 30, 15, OFF, 90...hvis man har valgt et tidsinterval. Når **SLEEP** unktionen er aktiveret, ruller **SLEEP** hen over displayet med mellemrum.
- Funktionen deaktiveres ved at trykke en eller flere gange på **SLEEP** på fjernbetjeningen, indtil OFF ses, eller ved at indstille på **STANDBY-ON/ ECO POWER** (eller  på fjernbetjeningen) på apparatet eller fjernbetjeningen.
→ Displayet viser **OFF**.

Specifikationer

FORSTÆRKER

Udgangseffekt	2 x 5 W RMS
.....	10 W + 10 W MPO
Signal/støjforhold	≥ 62 dBA
Frekvensområde	63 – 16000 Hz, ± 3 dB
AUX indgangsfølsomhed	0.5 V (max. 2 V)
Impedans, højttalere	4 Ω
Impedans, hovedtelefoner	32 Ω -1000 Ω
.....	<0.5W

CD-AFSPILLER

Frekvensområde	30 – 16000 Hz
Signal/støjforhold	75 dBA

TUNER

FM-område	87.5 – 108 MHz
MW-område	531 – 1602 kHz
Følsomhed ved 75 Ω	
– mono, 26 dB signal/støjforhold	2,8 µV
– stereo, 46 dB signal/støjforhold	61,4 µV
Selektivitet	≥ 28 dB
Total harmonisk forvrængning	≤ 5%
Frekvensgang	63 – 12500 Hz (± 3 dB)
Signal/støjforhold	≥ 50 dBA

HØJTTALERE

Basrefleks-system	
Dimensioner (b x h x d) ...	166 x 245 x 90 (mm)

GENERELT

Netspænding	220 – 240 V / 50 Hz
Dimensioner (bxhxd)	250 x 245 x 96 (mm)
Vægt (med/uden højttalere)	4.4 / 2.5 kg
Strømforbrug på standby	<7 W
Eco Power Standby	<1 W

Med forbehold for ændringer.

Vedligeholdelse

Rengøring af kabinettet

- Brug en blød klud, eventuelt dyppet i et mildt rengøringsmiddel. Brug aldrig sprit, benzin, ammoniak eller andre skrappe midler.

Rengøring af CD-plader

- Hvis en CD-plade er blevet snavset, rengøres den med en blød rengøringsklud. Bevæg kluden i lige linier fra plademidten og ud mod kanten af pladen.
- Brug ikke opløsningsmidler som f.eks. benzin, fortynder o.lign. - Brug heller ikke de antistatiske midler, der bruges til almindelige gramfonplader.



Rengøring af CD-laserlinsen

- Efter lang tids brug kan der have afsat sig snavs eller støv på CD-afspillerens laserlinse. For fortsat at sikre god afspilningskvalitet, kan man rense linsen med Philips CD laserlenserenser eller anden egnet reneevæske. Følg de instruktioner der følger med reneevæskan.

ADVARSEL!

Forsøg ikke under nogen omstændigheder på selv at reparere anlægget, da garantien dermed bortfalder. Adskil ikke anlægget, da der ellers er fare for at få elektrisk stød.

Hvis der opstår en fejl i anlægget, beder vi Dem kontrollere nedenstående punkter, før De sender anlægget til reparation.

Problem	Løsning
Displayet viser "NO DISC".	<ul style="list-style-type: none"> ✓ Læg en CD-plade i. ✓ Kontroller at pladen er lagt i med den rigtige side opad. ✓ Vent til evt. kondensvand på laserlinsen er forsvundet. ✓ Rens eller udskift CD-pladen (se "Vedligeholdelse"). ✓ Brug kun færdiggjorte CD-RW- eller CD-R-plader.
Dårlig radiomodtagelse.	<ul style="list-style-type: none"> ✓ Hvis radiosignalet er for svagt: Prøv at justere på antennen eller tilslut en udvendig antenne, så modtagelsen bliver bedre. ✓ Prøv at gøre afstanden mellem Micro HiFi-anlægget og Deres TV eller VCR større.
Anlægget reagerer ikke, når der trykkes på knapperne.	<ul style="list-style-type: none"> ✓ Tag strømmen fra anlægget: Sluk for stikkontakten og tænd igen.
Ingen lyd eller dårlig lyd kvalitet.	<ul style="list-style-type: none"> ✓ Regulér på lydstyrken. ✓ Hvis der er tilsluttet hovedtelefoner: Tag hovedtelefonstikket ud. ✓ Kontroller at højttalerne er korrekt tilsluttet. ✓ Kontroller at de afsolerede dele af højttalerledningerne har rigtig kontakt i klemmerne.
Lyden i venstre og højre kanal er byttet om.	<ul style="list-style-type: none"> ✓ Kontroller højttalertilslutningerne og højttalernes placering.
Fjernbetjeningen virker ikke, som den skal.	<ul style="list-style-type: none"> ✓ Vælg lydkilde (f.eks. CD eller TUNER) før der trykkes på andre knapper (▶ , ◀, ▶). ✓ Prøv at gøre afstanden mellem fjernbetjeningen og anlægget mindre. ✓ Kontroller at batterierne i fjernbetjeningen er sat rigtigt i (+ og - skal vende rigtigt). ✓ Udskift batterierne. ✓ Ret fjernbetjeningen direkte mod anlæggets IR-føler.
Timeren virker ikke.	<ul style="list-style-type: none"> ✓ Indstil uret så det går rigtigt. ✓ Tænd for timeren ved at trykke på TIMER.
Ur/timer-indstillingen er slettet.	<ul style="list-style-type: none"> ✓ Der har været en strømafbrydelse, eller der har været slukket for strømmen til anlægget. Indstil uret/timeren igen.