

Micro Hi-Fi System

MCM240

Руководство пользователя

Instrukcje obsługi

Uživatelské příručky

Použivatelské příručky

Felhasználói útmutatók



PHILIPS

MAGYARORSZÁG

Minőségtanúsítás

A garanciajegyben feltüntetett forgalombahozó vállalat a 2/1984. (III.10.) BkM-IpM együttes rendelet értelmében tanúsítja, hogy ezen készülék megfelel a műszaki adatokban megadott értékeknek.

Figyelem! A meghibásodott készüléket – beleértve a hálózati csatlakozót is – csak szakember (szerviz) javíthatja. Ne tegye ki a készüléket esőnek vagy nedvesség hatásának!

Garancia

A forgalombahozó vállalat a termékre 12 hónap garanciát vállal.

Névleges feszültség 220-230 V/50 Hz
Elemes működéshez CR2025
Névleges frekvencia 50 Hz (vagy 50-60 Hz)

Teljesítmény
maximális 7 W
készletléti állapotban < 1 W

Érintésvédelmi osztály II.

Tömeg 2.5 kg

Befoglaló méretek
szélesség 250 mm
magasság 245 mm
mélység 96 mm

Rádiórész vételi tartomány

URH 87,5 – 108 MHz
MW 531 – 1602 KHz

Erősítő rész

Kimeneti teljesítmény 200W PMPO
..... 2 x 5 W RMS

ČESKA REPUBLIKÁ

Vystrahal! Tento přístroj pracuje s laserovým paprskem. Při nesprávné manipulaci s přístrojem (v rozporu s tímto návodem) může dojít k nebezpečnému ozáření. Proto přístroj za chodu neotevírejte ani nesnímejte jeho kryty. Jakoukoli opravu vždy svěřte specializovanému servisu.

Nebezpečí! Při sejmutí krytů a odjištění bezpečnostních spínačů hrozí nebezpečí neviditelného laserového záření!

Chraňte se před přímým zásahem laserového paprsku.

Záruka: Pokud byste z jakéhokoli důvodu přístroj demontovali, vždy nejdříve vytáhněte síťovou zástrčku.

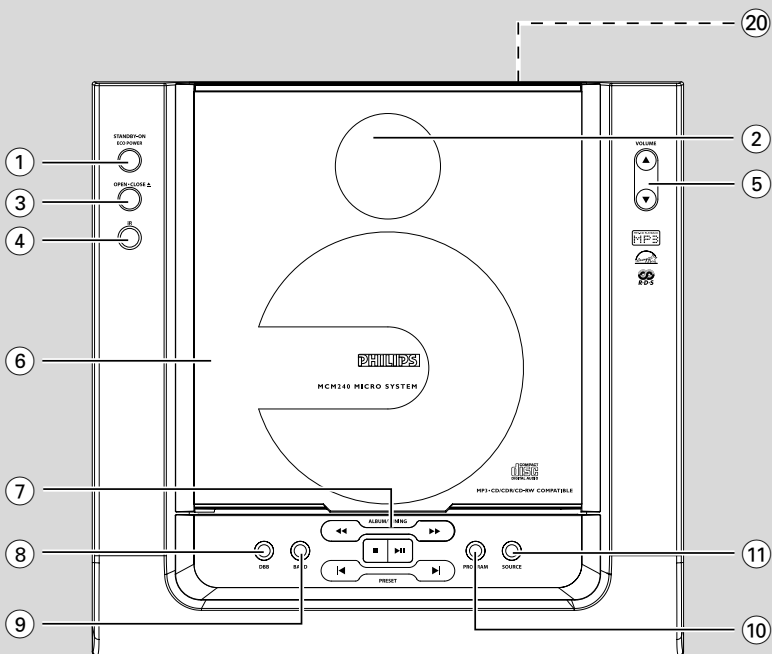
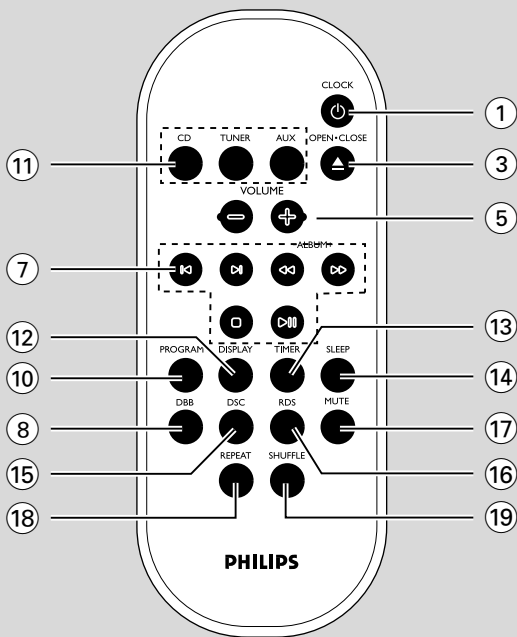
Přístroj chraňte před jakoukoli vlhkostí i před kapkami

SLOVAK REPUBLIC

Prístroj sa nesmie používať v mokrom a vlhkom prostredí! Chráňte pred striekajúcou a kvapkajúcou vodou!

CAUTION

Use of controls or adjustments or performance of procedures other than herein may result in hazardous radiation exposure or other unsafe operation.



Energy Star

As an ENERGY STAR®

Partner, Philips has

determined that this product

meets the ENERGY STAR® guidelines for

energy efficiency.



Русский ----- 6

Polski ----- 21

Česky ----- 36

Slovensky ----- 51

Magyar ----- 66

Русский

Polski

Česky

Slovensky

Magyar

VŠEOBECNÉ INFORMACE

Pro ochranu životního prostředí	37
Příslušenství dodávané s přístrojem	37
Informace o bezpečnosti provozu přístroje	37

PŘÍPRAVA

Přípoje na zadní straně přístroje	38-39
Další možné přípoje	39
Přípoj jiného přístroje k systému	
Před použitím dálkového ovládání	39
Výměna baterie (lithium CD2025) dálkového ovladače	39

OVLÁDACÍ TLAČÍTKA

Ovládací tlačítka na přístroji a na dálkovém ovladači	40
---	----

ZÁKLADNÍ FUNKCE

Zapojení systému	41
Plepnutí systému do úsporného režimu Eco Power	41
Automatický režim pro úsporu energie	41
Nastavení síly a charakteru zvuku	41

CD/MP3-CD

Reprodukce CD	42
Základní ovládaní přehrávání	42
Přehrávání disku MP3	43
Různé způsoby reprodukce: SHUFFLE a REPEAT	43
Programování skladeb	43
Kontrola programu	44
Vymazání programu	44

RADIOPŘÍJÍMAČ

Ladění rozhlasových stanic	45
Programování rozhlasových stanic	45
Automatické programování Manuální programování	
Ladění naprogramované rozhlasové stanice	45
RDS	45
Nastavení hodin podle systému RDS	46
Volba typu programu (PTY)	46

HODINY/ČASOVÝ SPÍNAČ

Nastavení hodin	47
Zobrazení hodin	47
Nastavení časového spínače TIMER	47
Zapnutí a vypnutí časového spínače TIMER	47
Zapnutí a vypnutí usínací funkce SLEEP	48

TECHNICKÉ ÚDAJE

ÚDRŽBA

PŘEHLED MOŽNÝCH ZÁVAD

Přístroj odpovídá předpisům Evropského společenství o poruchách v rádiové frekvenci.

Pro ochranu životního prostředí

Přístroj není zabalen do nadbytečných obalů. Udělali jsme všechno proto, aby obal mohl být rozdělen na tři stejnorodé materiály: lepenku (obaly), polystyrol (protinárazové vložky) a polyetylén (sáčky, ochranná fólie).

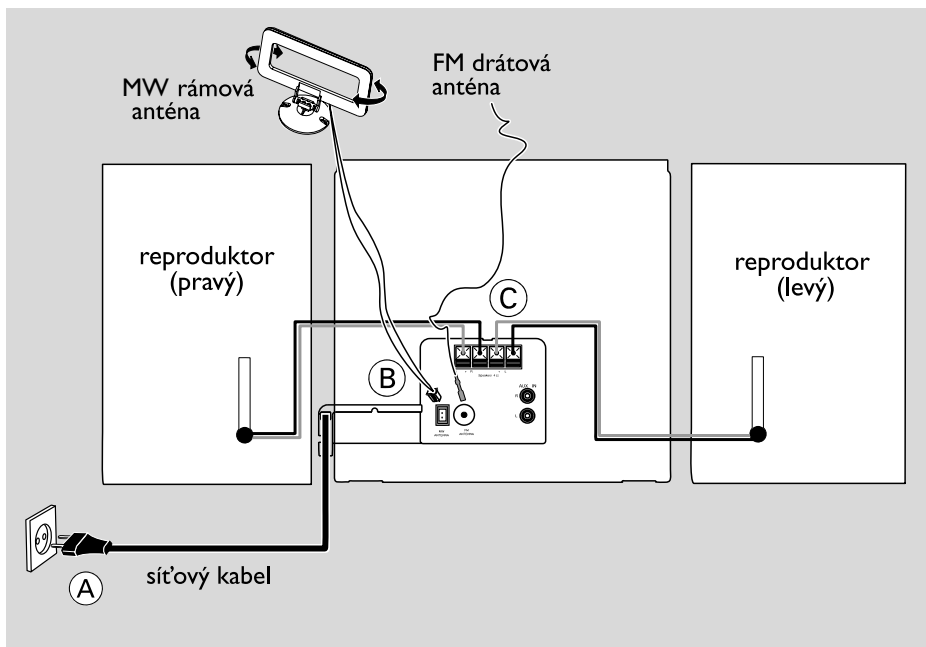
Přístroj je vyroben z takových materiálů, které je možno znovu zpracovat, jestliže demontáž vykonává speciálně vybavená odborná firma. Obalový materiál, použité baterie a už nepoužitelný přístroj vložte, prosím, podle místních předpisů a zvyklostí do nádob na odpadky.

Příslušenství dodávané s přístrojem

- 2 reproduktory
- Dálkové ovládání (s baterií)
- MW rámová anténa
- FM drátová anténa
- Stojan
- Přišroubujte a připojte zařízení.

Informace o bezpečnosti provozu přístroje

- Před prvním použitím systému se přesvědčte, zda provozní napětí uvedené na typovém štítku (nebo vedle voliče napětí) odpovídá napětí energetického zdroje, z něhož se přejete přístroj napájet. Není-li tomu tak, obraťte se na distributora.
- Přístroj umístěte na hladký, tvrdý a pevný povrch.
- Umístěte přístroj tak, aby byla zajištěna ventilace, ochráníte tím přístroj před přehřátím. Za a nad přístrojem ponechejte alespoň 10 cm (4 palce), po stranách přístroje alespoň 5 cm (2 palce).
- Musí být zajištěna dobrá ventilace. Nezakrývejte ventilační otvory žádnými předměty, např. novinami, ubrusy, záclonami atd.
- Chraňte přístroj, napájecí články a desky před extrémní vlhkostí, deštěm, pískem a takovými vysokými teplotami, které bývají v blízkosti topných těles nebo na místě vystaveném přímému slunečnímu záření.
- Na přístroj nesmí být pokládány žádné zdroje přímého plamene, např. rozsvícené svíčky.
- Nepokládejte na zařízení žádné předměty naplněné tekutinami (např. vázy).
- Dostane-li se přístroj z chladu do tepla nebo do vlhkého prostředí, laserová optika přístroje se zamlží. Přehrávač CD nebude v tomto případě správně fungovat. Ponechejte přístroj zapnutý asi hodinu tak, že nevolíte desku, poté bude možný normální provoz.
- Mechanické součásti přístroje mají samomazací povrch, proto se nesmí ani olejovat ani mazat.
- **I v případě, že přepojíte systém do pohotovostního stavu, spotřebovává energii. Přejete-li si přístroj zcela odpojit od sítě, vytáhněte zástrčku síťového kabelu ze zásuvky.**



Připoje na zadní straně

Typový štítek je umístěn na zadní straně systému.

(A) Napájení

Než zasunete síťový kabel do zásuvky přesvědčte se, zda jsou všechny ostatní připoje v pořádku.

UPOZORNĚNÍ!

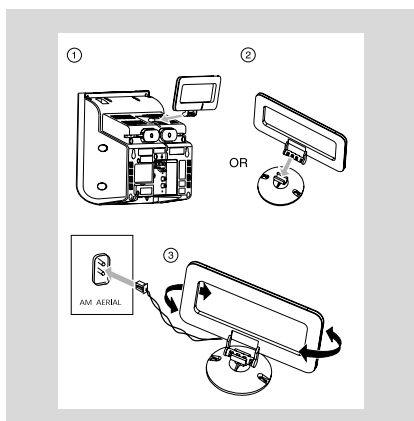
- **Abyste dosáhli optimálního výkonu, používejte vždy pouze originální síťový kabel.**
- **Je-li přístroj pod napětím, nerealizujte žádné nové připoje a nemodifikujte připoje už realizované.**

Přehřátí přístroje zabraňuje vbudovaný bezpečnostní elektrický obvod. Proto se může stát, že se systém v extrémních podmínkách automaticky přepne do pohotovostního stavu. Dojde-li k tomu, počkejte až systém vychladne, pouze potom ho znovu použijte (neplatí pro všechny typy).

(B) Připojování antén

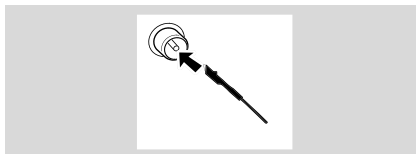
Zasuňte MW rámovou anténu a FM drátovou anténu dodávanou jako příslušenství přístroje do příslušného vstupu. Nastavte anténu tak, aby byl příjem optimální.

MW anténa



- Anténu umístěte v co největší vzdálenosti od televize, videorekordéru a jiných vysílacích zdrojů.

AM anténa

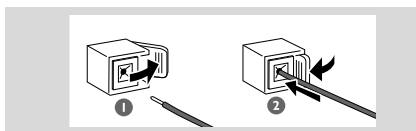


- Příjem stereofonního vysílání FM se zlepší, zasunete-li externí FM anténu do vstupu FM AERIAL (FM ANTENNA).

C Připojení reproduktorů

Přední reproduktory

Vodiče reproduktoru zasuňte do výstupu SPEAKERS, pravý do přípoje označeného „RIGHT“, levý do „LEFT“, barevný (označený) do „+“ a černý (neoznačený) do „-“.



- Neizolované části vodiče reproduktoru zasuňte podle obrázku.

Poznámky:

- *Optimálního ozvučení dosáhnete, budete-li používat vždy výhradně reproduktory dodávané s přístrojem.*
- *Nikdy nepřipojujte více než jeden reproduktor do párového výstupu +/-.*
- *Nikdy nepřipojujte takový reproduktor, jehož impedance je menší než impedance reproduktorů dodávaných s přístrojem. Informace najdete v této uživatelské příručce v části TECHNICKÉ ÚDAJE.*

Další možné přípoje

K příslušenství nepatří další připojitelné přístroje, ani kabely k tomu potřebné. Podrobné informace najdete v uživatelských příručkách připojených přístrojů.

Přípoj jiného přístroje k systému

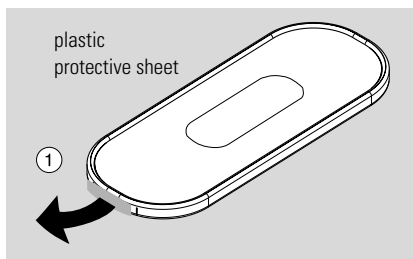
Zasuňte levý a pravý audio výstup OUT televize, videorekordéru, přehrávače CD, přehrávače DVD nebo nahrávače CD do vstupu **AUX**.

Poznámka:

– *Přejete-li si připojit přístroj, který má výstup mono (jediný audio výstup), zasuňte ho do levého vstupu AUX. Lze k tomu případně použít i kabel RCA, který má na jednom konci jeden přípoj, na druhém konci dva přípoje (zvuk bude i v tomto případě mono).*

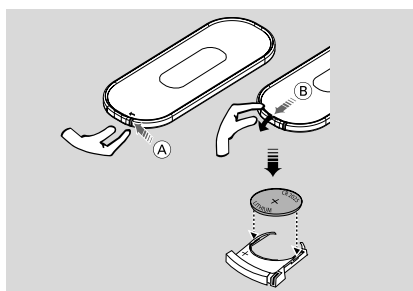
Před použitím dálkového ovládání

- 1 sejměte ochrannou plastovou fólii, ochranná plastová fólie.
- 2 stisknutím některého z tlačítek zdrojů na dálkovém ovladači vyberte zdroj, který chcete ovládat (například CD, TUNER).
- 3 potom vyberte požadovanou funkci (například ► || , ◀, ▶).



Výměna baterie (lithium CD2025) dálkového ovladače

- 1 Knoflík A opatrně přitáhněte doleva.
- 2 Vytáhněte oddíl pro baterii B.
- 3 Vložte novou baterii a oddíl pro baterii zasuňte až na doraz zpět do původní polohy.



UPOZORNĚNÍ!

BATERIE OBSAHUJÍ CHEMIKÁLIE, A PROTO JE TŘEBA JE ZLIKVIDOVAT SPRÁVNÝM ZPŮSOBEM.

OVLÁDACÍ TLAČÍTKA

Ovládací tlačítka na přístroji a na dálkovém ovladači

① STANDBY-ON/ ECO POWER (⏻)

- zapíná systém nebo přepíná do ekonomického režimu Eco Power/normálního pohotovostního režimu se zobrazením času.

② Displej

- zobrazuje aktuální stav přístroje.

③ OPEN • CLOSE ▲

- otevření/ zavření prostoru pro CD.

④ IR

- Snímač dálkového ovládání, na který se zaměřuje dálkový ovladač.

⑤ VOLUME (▲ / ▼) (+ / -)

- nastavení síly zvuku.
- slouží k nastavení hodin nebo minut.

⑥ Prostor pro CD

⑦ Mode Selection

ALBUM/TUNE/ALBUM -/+ (◀ / ▶)

pro TUNER ladění rozhlasových stanic.

pro CD/MP3-CD hledání směrem zpět nebo dopředu na CD v rámci jedné skladby.

pro MP3-CD postup na začátek aktuální/předcházející/následující skladby.

■ zastavení reprodukce CD a vymazání programu CD.

▶ II zapojení nebo přerušení

PRESET (◀ / ▶)

pro TUNER volba naprogramované rozhlasové stanice.

pro CD/MP3-CD postup na začátek aktuální/předcházející/následující skladby.

⑧ DBB (Dynamic Bass Boost)

- zvýraznění basových tónů.

⑨ BAND

- volba vlnového pásma.

⑩ PROGRAM

pro CD/MP3-CD programování skladeb a kontrola programu.

pro TUNER programování rozhlasových stanic manuálně nebo automaticky.

⑪ SOURCE

- volba některého ze zvukových zdrojů CD/ TUNER/ AUX.

⑫ DISPLAY/CLOCK

- zapojení funkce hodin.
- zobrazuje informace disku při přehrávání.

⑬ TIMER

- zapojení a vypnutí funkce časového spínače, nastavení časového spínače.

⑭ SLEEP

- zapojení a vypnutí usínací funkce, volba délky usínání.

⑮ DSC (Digital Sound Control)

- zvýraznění zvukového efektu podle charakteru hudby: ROCK/ JAZZ/ POP/ CLASSIC.

⑯ RDS

- pre TUNER, zobrazenie informácií RDS.

⑰ MUTE

- přechodné vypnutí a opětovné zapojení zvuku.

⑱ REPEAT

- opakování reprodukce jedné skladby/ programu CD/ celé CD.

⑲ SHUFFLE

- reprodukce skladeb CD v náhodně voleném pořadí.

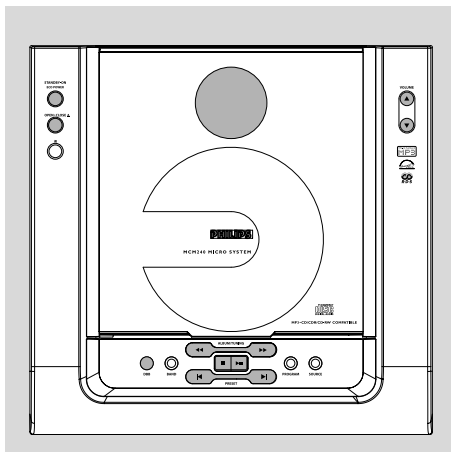
⑳

- připoj sluchátek.

Poznámky k dálkovému ovladači:

- Nejprve zvolte zvukový zdroj, který si přejete ovládat tak, že na dálkovém ovladači stisknete tlačítko tohoto zdroje (např. CD nebo TUNER, atd.).


- Potom zvolte příslušnou funkci (▶ II, ◀ ▶ atd.).




Důležité:

Předtím, než začnete přístroj používat, vykonajte přípravné práce.

Zapojení systému

- Stiskněte tlačítko **STANDBY-ON/ECO POWER** (na dálkovém ovladači )
→ Systém zapojí naposledy zvolený zvukový zdroj.
- Stiskněte tlačítko **CD, TUNER, AUX** na dálkovém ovladači.
→ Systém zapojí zvolený zvukový zdroj.
- Stiskněte tlačítko **OPEN•CLOSE ▲**.
→ Systém se přepne na zdroj CD.

Přepnutí systému do úsporného režimu ECO Power

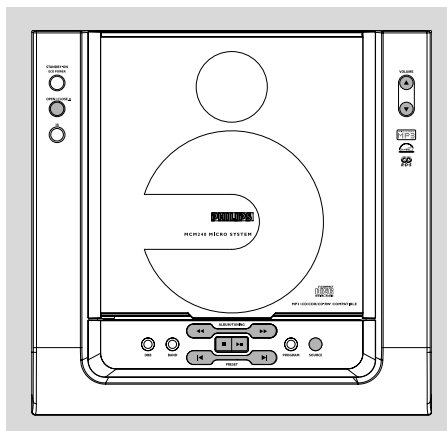
- Stiskněte tlačítko **STANDBY-ON/ECO POWER** (na dálkovém ovladači )
→ Systém zapojí naposledy zvolený zvukový zdroj.
→ Zobrazí se "ECO PWR" potom bude obrazovka prázdná.
→ Rozsvítí se kontrolka režimu ECO POWER.
- Nastavení síly a charakteru zvuku (až do maximální hlasitosti 20), naposledy zvolený zvukový zdroj a naprogramované rozhlasové stanice se v paměti přístroje zachovají.

Automatický režim pro úsporu energie

Přístroj je vybaven funkcí pro úsporu energie - přepne se automaticky do režimu Eco Power/ Standby 15 minut poté, co skončilo přehrávání CD a není stlačeno žádné tlačítko.

Nastavení síly a charakteru zvuku

- 1 Stiskněte tlačítko **VOLUME ▲ / ▼ (+/-)** pro snížení/ zvýšení hlasitosti.
→ Na displeji se zobrazí označení síly zvuku VOL a hodnota z intervalu MIN1, 2, ..., 30, 31 MAX.
 - 2 Stiskněte na přístroji nebo na dálkovém ovladači jedenkrát nebo několikrát tlačítko regulátoru charakteru zvuku DSC, až se na displeji zobrazí označení žádaného charakteru zvuku: **ROCK/ JAZZ/ POP/ CLASSIC**.
 - 3 Stiskněte tlačítko **DBB** můžete zapnout nebo vypnout zlepšený výkon basu.
→ Na displeji se zobrazí: **DBB**.
 - 4 Přejete-li si na chvíli vypnout zvuk, stiskněte na dálkovém ovladači tlačítko **MUTE**.
→ Reprodukce pokračuje, zvuk není slyšet a na displeji se zobrazí nápis **MUTE**.
- Přejete-li si znovu zapojit zvuk, musíte:
 - buď znovu stisknout tlačítko **MUTE**;
 - nebo změnit nastavení síly zvuku;
 - změnit zvukový zdroj.



Reprodukce CD

Tímto přehrávačem CD lze reprodukovat audio CD, včetně záznamových a prepisovatelných CD.

- CD-ROM, CD-I, CDV, VCD, DVD a počítačové CD však nelze použít.
- ① CD vyberete stisknutím **SOURCE** na předním panelu systému nebo stisknutím **CD** na dálkovém ovládacím.
- ② Stisknutím tlačítka **OPEN-CLOSE ▲** otevřete prostor pro CD.
→ Jakmile se vysune přihrádka CD, zobrazí se **OPEN**.
- ③ Vložte disk potíštěnou stranou nahoru. Opětovným stisknutím **OPEN-CLOSE ▲** zavlečete přihrádku CD.
→ Jakmile přehrávač CD přečte obsah CD, zobrazí se nápis **RETRACING**. Zobrazí se celkový počet skladeb a doba přehrávání (nebo celkový počet alb a skladeb pro disk MP3).

Základní ovládaní přehrávání

Reprodukce CD

- Stisknutím tlačítka **▶ ||** zapojte reprodukci.
→ Během reprodukce CD se na displeji zobrazí pořadové číslo právě reprodukováné skladby a doba od začátku reprodukce.

Volba jiné skladby

- Stisknutím tlačítka **PRESET ◀ / ▶** (nebo na dálkovém ovladači tlačítkem **◀ / ▶**) až se pořadové číslo hledané skladby zobrazí na displeji.
- Zvolíte-li skladbu bezprostředně po vložení CD nebo pozici **PAUSE**, reprodukci musíte zapojit stisknutím tlačítka **▶ ||**.

V režimu CD

- Stisknutím **DISPLAY** zobrazíte číslo aktuální skladby a zbývající dobu přehrávání.

V režimu MP3-CD

- Stisknutím **DISPLAY** r zobrazíte čísla aktuálního alba a skladby následovaná informací ID3 (pokud jsou k dispozici).

Vyhledání melodie v rámci jedné skladby

- ① Podržte stisknuté tlačítko **ALBUM/TUNE ◀◀ / ▶▶** (nebo na dálkovém ovladači tlačítkem **ALBUM -/+ ◀◀▶▶**).
→ CD bude reprodukována rychleji a se slabším zvukem.
- ② Jakmile najdete hledanou melodii, uvolněte tlačítko **ALBUM/TUNE ◀◀▶▶** (nebo na dálkovém ovladači tlačítkem **ALBUM -/+ ◀◀▶▶**).
→ Reprodukce pokračuje standardním způsobem.

Přerušení přehrávání

- Stisknutím tlačítka **▶ ||**.
→ Při přerušení reprodukce displej stme a doba od začátku reprodukce bliká.
→ Přejete-li si v reprodukci pokračovat, stiskněte znovu tlačítko **▶ ||**.

Přejete-li si ukončit reprodukci CD

- Stisknutím tlačítka **■**.

Poznámka: Reprodukce CD se ukončí i v případech, že:

- otevřete prostor pro CD.
- CD dohraje do konce.
- Vyberte jiný zdroj: **TUNER, AUX** nebo *pohotovostní režim*.
- nastal čas automatického vypnutí systému.

Přehrávání disku MP3

- 1 Vložte disk MP3.
→ Vzhledem k vysokému počtu skladeb nakompilovaných na disku může doba načítání disku přesáhnout 10 sekund.
→ Zobrazí se celkový počet alb a skladeb (titulů).
- 2 Pro výběr požadovaného alba stiskněte tlačítko **ALBUM/TUNE ◀◀/▶▶** (nebo na dálkovém ovladači tlačítkem **ALBUM -/+ ◀◀/▶▶** on the remote).
- 3 Pro výběr požadovaného titulu stiskněte tlačítko **PRESET ◀ / ▶** (nebo na dálkovém ovladači tlačítkem **◀ / ▶**).
→ Číslo alba se změní při posunutí na první skladbu alba stiskem **◀** nebo poslední skladbu alba stiskem **▶**.
- 4 Stisknutím tlačítka **▶ ||** spustíte přehrávání.

Podporované formáty disků MP3:

- ISO9660, Joliet, UDF 1,5
- maximální počet titulů: 400 (podle délky názvů souborů)
- maximální počet alb: 40
- podporované vzorkovací kmitočty: 32 kHz, 44,1 kHz, 48 kHz
- podporované přenosové rychlosti: 32–256 (kb/s), variabilní přenosové rychlosti

Různé způsoby reprodukce: SHUFFLE a REPEAT

Před začátkem nebo během reprodukce lze zvolit různé způsoby reprodukce a lze přepnout z jednoho způsobu reprodukce na druhý. Způsoby reprodukce lze kombinovat i s funkcí PROGRAM.

SHUFFLE reprodukce celé CD/všech skladeb programu v náhodně voleném pořadí

SHUFFLE a REPEAT ALL

..... nepřetržitě opakování reprodukce celé CD/programu v náhodně voleném pořadí

REPEAT ALL ... opakování reprodukce celé CD/programu

REPEAT opakování reprodukce aktuální skladby

- 1 Žádaný způsob reprodukce zvolíte tak, že podržíte stisknuté tlačítko **SHUFFLE** nebo **REPEAT** před začátkem nebo během reprodukce, až se na displeji zobrazí její označení. (SHUFFLE, REPEAT, REPEAT ALL)
- 2 Z pozice STOP zapojte reprodukcí stisknutím tlačítka **▶ ||**.
- 3 Přejete-li si vrátit se ke standardnímu způsobu reprodukce, podržte tlačítko **SHUFFLE** nebo **REPEAT** stisknuté, až označení způsobu reprodukce SHUFFLE/REPEAT z displeje zmizí.
- Zvolený způsob reprodukce lze vymazat i stisknutím tlačítka **■**.

Programování skladeb

V pozici STOP zvolte a naprogramujte skladby CD v libovolném pořadí. Kteroukoliv skladbu lze uložit do paměti i několikrát. Do paměti lze uložit celkem 40 skladeb.

- 1 Stisknutím tlačítka **PROGRAM** zvolte programovací funkci.
→ Zobrazí se pořadové číslo některé ze skladeb a nápis **PROGRAM** bliká.
- 2 Tlačítkem **PRESET ◀ / ▶** (nebo na dálkovém ovladači tlačítkem **◀ / ▶**) na přístroji zvolte pořadové číslo žádané skladby.
→ MP3 CD, tlačítkem **ALBUM/TUNE ◀◀/▶▶** (nebo na dálkovém ovladači tlačítkem **ALBUM -/+ ◀◀/▶▶**) na přístroji zvolte pořadové číslo žádané skladby.

- 3** Stisknutím tlačítka **PROGRAM** potvrdíte uložení čísla stopy.
→ Krátce se zobrazí PROG X následované číslem skladby (pro MP3-CD, čísla alba a titulu), kterou jste právě uložili.
✳ označuje číslo dalšího programu k uložení.
- 4** Opakováním 2–3 kroku volte a ukládejte do paměti další skladby.
→ Pokušíte-li se do paměti uložit více jak 40 skladeb, na displeji se zobrazí označení *FULL*.
- 5** Pro spuštění přehrávání programu disku stiskněte tlačítko **STOP** ■ a potom tlačítko ► **II** nebo stiskněte přímo tlačítko ► **II**.

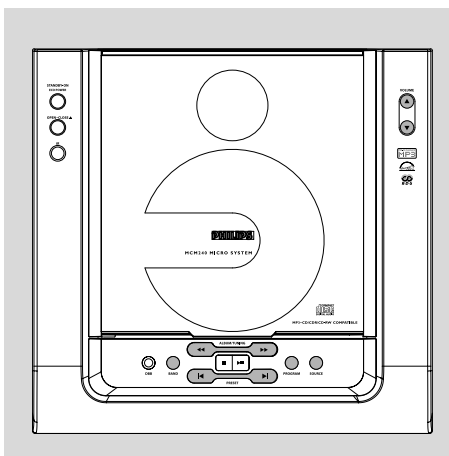
Kontrola programu

V režimu **STOP** stiskněte tlačítko **PROGRAM** a podržte je stisknuté, dokud se na displeji nezobrazí uspořádaný počet všech uložených stop.

Vymazání programu

Program lze vymazat následujícím způsobem:

- v pozici **STOP** stiskněte jedenkrát tlačítko **STOP** ■;
- během reprodukce stiskněte dvakrát tlačítko **STOP** ■;
- otevřete prostor pro CD;
→ *PROGRAM* zmizí, *CLEAR* se posune a potom zmizí z displeje.



Ladění rozhlasových stanic

- 1 Stlačte a přidržte **SOURCE** na předním panelu systému nebo **TUNER** na dálkovém ovladači tlačítkem pásmo TUNER.
→ Na displeji se krátce zobrazí nápis **TUNER**.
- 2 Pásmo (FM/MW) vyberete jedním nebo více stisknutími **BAND** na předním panelu systému.
- 3 Stlačte a přidržte **ALBUM/TUNE <</>** (nebo na dálkovém ovladači tlačítkem **ALBUM -/+ <</>** → Radiopřijímač se automaticky naladí na rozhlasovou stanici s dostatečně silným vysílacím signálem. Během automatického ladění se na displeji zobrazí nápis: **SEARCH**.
- 4 3 krok opakujte až najdete hledanou rozhlasovou stanici.
- Ladíte-li na rozhlasovou stanici se slabým signálem, stiskněte několikrát krátce tlačítko **ALBUM/TUNE <</>** (nebo na dálkovém ovladači tlačítkem **ALBUM -/+ <</>**), až příjem bude dostatečný.

Programování rozhlasových stanic

V každém pásmu můžete uložit do paměti až 40 rádiových stanic.

Automatické programování

Automatické programování se zapojí od daného paměťového čísla. Od tohoto paměťového čísla směrem nahoru budou všechny dříve naprogramované rozhlasové stanice vymazány.

- 1 Tlačítkem **PRESET </>** (nebo na dálkovém ovladači tlačítkem **</>**) zvolte, od kterého paměťového čísla má začít programování.

Poznámka:

– *Nezvolíte-li paměťové číslo, bude tímto počátečním číslem 1 a všechny dříve naprogramované rozhlasové stanice budou přepsány.*

- 2 Tlačítko **PROGRAM** podržte stisknuté zhruba 2 vteřiny a vstupte do programovací funkce.
→ Na displeji se zobrazí nápis **PLT** a přijímač uloží do paměti rozhlasové stanice nejprve z vlnové délky FM, potom z vlnové délky MW. Reprodukce se začne programem rozhlasové stanice, která byla do paměti uložena naposledy.

Manuální programování

- 1 Naladte žádanou rozhlasovou stanici (viz Ladění rozhlasových stanic).
- 2 Stiskněte tlačítko **PROGRAM** a vstupte do programovací funkce.
- 3 Tlačítkem **PRESET </>** (nebo na dálkovém ovladači tlačítkem **</>**) zvolte číslo z intervalu 1 až 40, což bude paměťové číslo stanice.
- 4 Volbu potvrďte opětovným stisknutím tlačítka **PROGRAM**.
- 5 Opakováním předcházejících čtyř kroků uložte do paměti i další rozhlasové stanice.
- Naprogramovanou rozhlasovou stanici lze z paměti vymazat tak, že na její místo uložíte jinou frekvenční hodnotu.

Ladění naprogramované rozhlasové stanice

- Stiskněte několikrát tlačítko **PRESET </>** (nebo na dálkovém ovladači tlačítkem **</>**) až se na displeji zobrazí hledané paměťové číslo stanice.

RDS

Radio Data System je služba, která umožňuje rozhlasovým vysíláčům FM vysílat i další informace. Je-li přijímáno vysílání RDS, na displeji se zobrazí označení **RDS** a název rozhlasové stanice.

Přepínání mezi různými informacemi RDS

- Stiskněte několikrát krátce tlačítko **RDS** a přepínejte mezi zobrazením následujících informací (jsou-li k dispozici):
 - Název stanice
 - Typ programu, např. **NEWS**, **SPORT**, **POP M** ...
 - Radiotextové záznamy
 - Frekvence

Poznámka:

– Stisknete-li tlačítko **RDS** a vysílač nevysílá signál **RDS**, na displeji se zobrazí nápis **NO RDS**.

Nastavení hodin podle systému RDS

Některé stanice se systémem RDS mohou v jednominutovém intervalu vysílat signál přesného času. Pomocí tohoto časového signálu, který je vysílán společně se signálem RDS, lze nastavit hodiny přístroje.

- 1 Nalaďte rozhlasovou stanici v pásmu FM, která používá systém RDS (další pokyny naleznete v části Ladění rozhlasových stanic).
- 2 Stlačte a přidržte **DISPLAY** dokud se nezobrazí "SET CLOCK".
- 3 Stlačte a přidržte **RDS**.
 - Na displeji se zobrazí zpráva "SEARCH RDS TIME".
 - Po načtení časového signálu RDS se aktuální čas uloží v přístroji.
 - Pokud stanice se signálem RDS nevyšle během 30 sekund časový signál, na displeji se zobrazí zpráva "NO RDS TIME" (čas RDS není k dispozici).

Poznámka:

– Některé stanice se systémem RDS mohou vysílat signál přesného času v jednominutovém intervalu. Přesnost vysílaného časového signálu závisí na stanici se systémem RDS.

Volba typu programu (PTY)

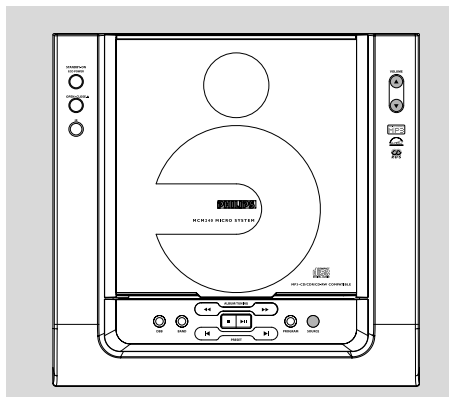
Funkce PTY umožňuje vyhledat určité typy programů. Funkci PTY lze použít pouze v případě, že rozhlasové stanice RDS předtím uložíte do paměti (viz Programování rozhlasových stanic).

- 1 Během příjmu rozhlasové stanice RDS stiskněte několikrát krátce tlačítko **RDS**, až se na displeji zobrazí typ programu.

- 2 Tlačítko **PRESET** **◀ / ▶** (nebo na dálkovém ovladači tlačítkem **◀ / ▶**) podržte stisknuté, až se označení hledaného typu programu zobrazí na displeji.
- 3 Stisknutím tlačítka **ALBUM/TUNE** **◀◀ / ▶▶** (nebo na dálkovém ovladači tlačítkem **ALBUM** **-/+ ◀◀ / ▶▶**) zapojte hledání.
 - Radiopřijímač se naladí na takovou stanici RDS, která vysílá zvolený typ programu. Není-li zvolený typ programu vysílán, na displeji se zobrazí **TYPE NOT FOUND**.

Typy programů RDS

NO TYPE	Nepatří k typu programů RDS
NEWS	Zprávy
AFFAIRS	Politické a aktuální informace
INFO	Speciální informační programy
SPORT	Sport
EDUCATE	Základní a postgraduální vzdělávání
DRAMA	Rozhlasové hry a literatura
CULTURE	Kultura, církev a společnost
SCIENCE	Věda
VARIED	Zábavné programy
POP M	Populární hudba
ROCK M	Rocková hudba
MOR M	Lehká hudba
LIGHT M	Lehká klasická hudba
CLASSICS	Klasická hudba
OTHER M	Speciální hudební programy
WEATHER	Počasí
FINANCE	Finance
CHILDREN	Dětské programy
SOCIAL	Sociální záležitosti
RELIGION	Náboženství
PHONE IN	Diskuse
TRAVEL	Cestování
LEISURE	Volný čas
JAZZ	Jazz
COUNTRY	Country
NATION M	Lidová hudba
OLDBIES	Oldies
FOLK M	Folková hudba
DOCUMENT	Dokumentární pořady
TEST	Test budíku
ALARM	Budík



Nastavení hodin

- 1 V pohotovostním režimu stiskněte a přidržejte na systému **DISPLAY/CLOCK** po dobu delší než 3 sekundy.
→ **SET CLOCK** se zobrazí a posune na displeji.
→ Číslice celých hodin blikají.
- 2 Otáčením regulátoru **VOLUME (▲ / ▼) (+/-)** ve směru chodu hodinových ručiček lze měnit hodnotu nastavení celých hodin směrem nahoru.
- 3 Stiskněte znovu tlačítko **DISPLAY/CLOCK**.
→ Číslice minut blikají.
- 4 Otáčením regulátoru **VOLUME (▲ / ▼) (+/-)** ve směru chodu hodinových ručiček lze měnit hodnotu nastavení minut směrem nahoru.
- 5 Nastavení potvrďte opětovným stisknutím tlačítka **DISPLAY/CLOCK**.

Poznámka:


– *čas bude zobrazen tlumeně v pohotovostním režimu.*

Zobrazení hodin

- Stiskněte znovu tlačítko **DISPLAY/CLOCK**.
→ Zobrazí se hodiny.

Nastavení časového spínače TIMER

- Přístroj se může použít jako budík, ať už je na určenou dobu buzení nastaveno CD, kazeta nebo rádio.
- Nestisknete-li při nastavování během zhruba 30 vteřin žádné tlačítko, přístroj vystoupí z funkce nastavení časového spínače.

- 1 V pohotovostním režimu stiskněte a přidržejte na systému **TIMER** po dobu delší než 3 sekundy.
→ Na displeji se posune **SET TIMER** a **SELECT SOURCE**.
→ Na displeji se posune **CD, TUNER** a  bliká.
- 2 Otáčením regulátoru **VOLUME (▲ / ▼) (+/-)** ve směru chodu hodinových ručiček zvolte některý ze zvukových zdrojů.
→ Na displeji se zobrazí nápisy **CD, TUNER**.
- 3 Stisknutím tlačítka **TIMER** potvrďte volbu.
→ Číslice celých hodin blikají.
- 4 Stisknutím tlačítka **VOLUME (▲ / ▼) (+/-)** ve směru chodu hodinových ručiček lze zvyšovat hodnotu hodinového údaje.
- 5 Stiskněte znovu tlačítko **TIMER**.
→ Číslice hodinového údaje blikají.
- 6 Otáčením regulátoru **VOLUME (▲ / ▼) (+/-)** ve směru chodu hodinových ručiček lze zvyšovat hodnotu minutového údaje.
- 7 Nastavení potvrďte stisknutím tlačítka **TIMER**.
→ Na displeji se posune **12.12**.
- 8 Otáčením regulátoru **VOLUME (▲ / ▼) (+/-)** pro snížení/ zvýšení hlasitosti.
- 9 Nastavení potvrďte stisknutím tlačítka **TIMER**.
→ Časový spínač je tímto nastavený a zapnutý.

Zapnutí a vypnutí časového spínače TIMER

- Stisknutím tlačítka **TIMER** na dálkovém ovladači lze časování vypnout nebo zapnout s posledním nastavením.
→ Po zapnutí se na displeji krátce zobrazí informace o časování. Potom přístroj obnoví přehrávání posledního aktivního zdroje nebo zůstane v úsporném režimu.
→ Po vypnutí časování se na displeji zobrazí zpráva "OFF".

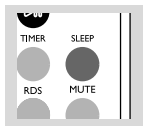
HODINY/ČASOVÝ SPÍNAČ

Poznámka:

– Pokud v režimu nastavování časování nestisknete žádné tlačítko po dobu 30 sekund, režim se ukončí.

Zapnutí a vypnutí usínací funkce SLEEP

Časový spínač usínací funkce umožňuje automatické vypnutí přístroje po uplynutí předem nastavené doby.



- Stiskněte na dálkovém ovladači jedenkrát nebo několikrát tlačítko **SLEEP**.
→ Na displeji se zobrazí nápis **SLEEP** a jedna z volitelných délek usínání: 90, 60, 45, 30, 15, OFF, 90... , zvolíte-li některou z hodnot. Je-li zapojena funkce **SLEEP** v určitých časových intervalech proběhne displejem nápis **SLEEP**.
- Přejete-li si funkci vypnout, stiskněte na dálkovém ovladači jedenkrát nebo několikrát tlačítko **SLEEP**, až se na displeji zobrazí nápis **OFF**, nebo přepněte přijímač tlačítkem na přístroji nebo na dálkovém ovladači do pohotovostní funkce.

ZESILOVAČ

Výkon	2 x 5 W RMS
.....	10 W + 10 W MPO
Poměr signál/šum	≥ 62 dBA
Frekvenční závislost	63 – 16000 Hz, ± 3 dB
Vstupní citlivost, AUX	0.5 V (max. 2 V)
Impedance, reproduktory	4 Ω
Impedance, sluchátka	32 Ω -1000 Ω
.....	<0.5W

Přehrávač CD

Frekvenční oblast	30 – 16000 Hz
Poměr signál/šum	75 dBA

Radiopřijímač

FM vlnové pásmo	87.5 – 108 MHz
MW vlnové pásmo	531 – 1602 kHz
Citlivost pro 75 Ω	
– mono, 26 dB poměr signál/šum	2.8 μV
– stereo, 46 dB poměr signál/šum	61.4 μV
Separace kanálů	≥ 28 dB
Úplné harmonické zkreslení	≤ 5%
Frekvenční oblast	63 – 12500 Hz (± 3 dB)
Poměr signál/šum	≥ 50 dBA

REPRODUKTORY

Basový reflexní systém	
Rozměry (šířka x výška x hloubka)	166 x 245 x 90 (mm)
.....	

GENERAL

Síťové napětí	220 – 240 V / 50 Hz
Rozměry (šířka x výška x hloubka)
.....	250 x 245 x 96 (mm)
Hmotnost s reproduktory/bez reproduktorů
.....	4.4 / 2.5 kg
Pohotovostní příkon	<7 W
Eco power standby	<1 W

Právo na změnu technických údajů vzhledu přístroje bez předchozího upozornění vyhrazeno.

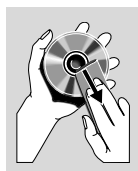
ÚDRŽBA

Čištění krytu přístroje

- Přístroj čistěte jen lehce navlhčeným měkkým hadříkem. Nepoužívejte přípravky obsahující alkohol, denaturovaný líh, čpavek nebo mechanické čisticí prostředky.

Čištění desek

- Znečištěné desky čistěte měkkým hadříkem. Otírejte je tahy od středu desky k jejímu okraji.
- Nepoužívejte na čištění desek rozpouštědlo, např. benzín, ředidlo a žádné chemické čisticí prostředky ani antistatický spray na čištění gramofonových desek.



Čištění optiky CD

- Po delším používání se optika CD může zaprášit. Aby kvalita záznamu zůstala dobrá, musíte optiku CD očistit speciálním čisticím prostředkem Philips CD Lens Cleaner nebo jiným podobným speciálním čisticím prostředkem.

PŘEHLED MOŽNÝCH ZÁVAD

UPOZORNĚNÍ

Nikdy se nepokoušejte sami opravit přístroj, protože tím ztratíte právo na záruku. Neotvírejte kryt přístroje, aby Vás nezasáhl elektrický proudk.

V případě jakékoliv závady, předtím než odnesete přístroj do opravy, zkontrolujte ho podle níže uvedených bodů. Nepodaří-li se Vám problém podle našich návrhů vyřešit, obraťte se na distributora nebo na servis.

Problém	Řešení
Zobrazí se nápis "NO DISC".	<ul style="list-style-type: none">✓ Vložte desku.✓ Deska vložená etiketou směrem dolů.✓ Zamlžení optiky, počkejte, až teplota čočky dosáhne pokojové teploty.✓ Vyměňte/očistěte CD, viz "Údržba".✓ Použijte finalizovaný CD-R(W).
Špatný příjem rozhlasových stanic.	<ul style="list-style-type: none">✓ Slabý signál, nastavte anténu nebo použitím venkovní antény se příjmem lepší.✓ Umístěte televizor nebo video ve větší vzdálenosti od systému.
Přístroj nereaguje na žádné tlačítko.	<ul style="list-style-type: none">✓ Spínačem STANDBY ON vypněte přístroj. Síťový kabel vytáhněte ze zásuvky a znovu ho do zásuvky zasuňte.
Přístroj nereprodukuje nebo jenom velmi slabě.	<ul style="list-style-type: none">✓ Nastavte sílu zvuku.✓ Odpojte sluchátka.✓ Zkontrolujte připojení reproduktorů.✓ Přesvědčte se, zda jsou neizolované části vodičů reproduktorů dobře spojeny.
Levý a pravý kanál je přeměněn.	<ul style="list-style-type: none">✓ Zkontrolujte připojení a umístění reproduktorů.
Přístroj nelze ovládat dálkovým ovladačem.	<ul style="list-style-type: none">✓ Předtím, než stisknete tlačítko volby funkce (▶ , ◀, ▶ atd.), zvolte zvukový zdroj (CD, TUNER, atd.).✓ Snižte vzdálenost.✓ Vložte je správně podle označení polarity (značky +/-).✓ Vyměňte napájecí články.✓ Dálkový ovladač nasměrujte na infračervený senzor systému.
Časový spínač nefunguje.	<ul style="list-style-type: none">✓ Nastavte hodiny.✓ Stiskněte tlačítko TIMER a zapněte časový spínač.
Nastavení hodin/časového spínače bylo vymazáno.	<ul style="list-style-type: none">✓ Došlo k výpadku napětí nebo byl síťový kabel vytáhnut ze zásuvky. Nastavte hodiny/časový spínač.