

Micro Hi-Fi System

MCM239

Register your product and get support at
www.philips.com/welcome

Käyttöopas

Manual do usuário

Εγχειρίδιο χρήσεως

Руководство пользователя

Instrukcja obsługi

Užívateľský manuál

Návod na používanie

Felhasználói kézikönyv



PHILIPS

MAGYARORSZÁG

Minőségtanúsítás

A garanciajegyen feltüntetett forgalombahozó vállalat a 2/1984. (III.10.) BkM-lpM együttes rendelet értelmében tanúsítja, hogy ezen készülék megfelel a műszaki adatokban megadott értékeknek.

Figyelem! A meghibásodott készüléket – beleértve a hálózati csatlakozót is – csak szakember (szerviz) javíthatja. Ne tegye ki a készüléket esőnek vagy nedvesség hatásának!

Garancia

A forgalombahozó vállalat a termékre 12 hónap garanciát vállal.

Névleges feszültség 220-230V/ 50 Hz
Elemes működéshez CR2025
Névleges frekvencia 50 Hz (vagy 50-60 Hz)

Teljesítmény
készületi állapotban < 1 W

Érintésvédelmi osztály II.

Tömeg (hangfalakkal/anélkül) 2,9 / 1,23 kg

Befoglaló méretek (állványok kal/nélkül)
szélesség 211 mm
magasság 250 mm
mélység 160/ 126 mm

Rádiórész vételi tartomány

URH 87,5 – 108 MHz

MW 531 – 1602 KHz

Erősítő rész

Kimeneti teljesítmény 2 x 5 W RMS

ČESKA REPUBLIKÁ

Vystraha! Tento přístroj pracuje s laserovým paprskem. Při nesprávné manipulaci s přístrojem (v rozporu s tímto návodem) může dojít k nebezpečnému ozáření. Proto přístroj za chodu neotevírejte ani nesnímejte jeho kryty. Jakoukoli opravu vždy svěřte specializovanému servisu.

Nebezpečí! Při sejmutí krytů a odjištění bezpečnostních spínačů hrozí nebezpečí neviditelného laserového záření!

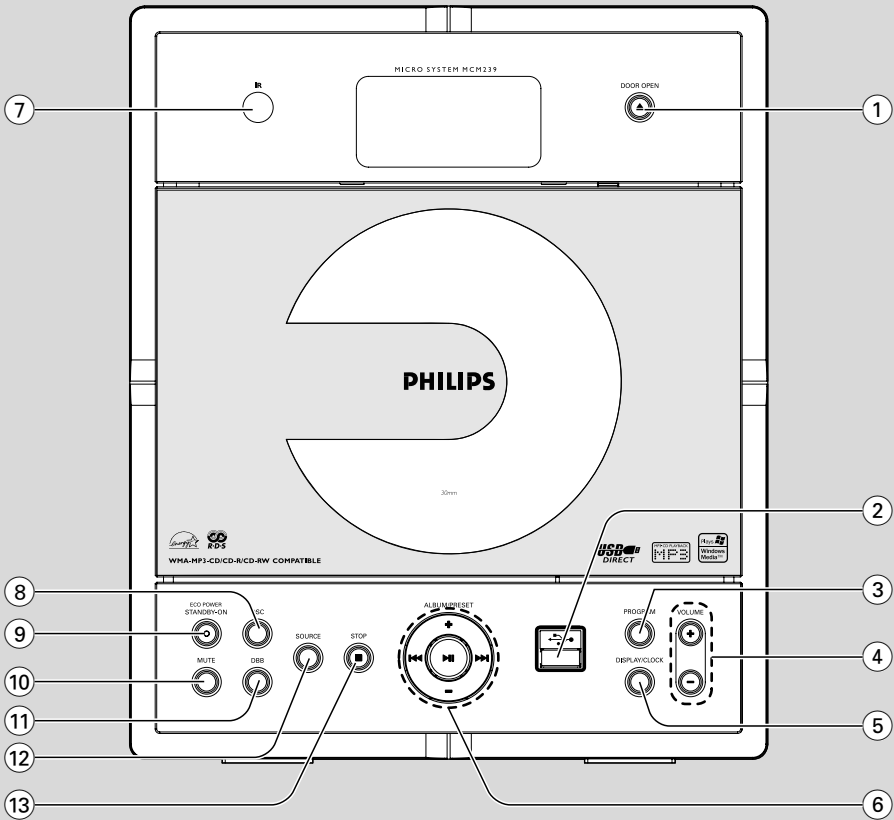
Chraňte se před přímým zásahem laserového paprsku.

Záruka: Pokud byste z jakéhokoli důvodu přístroj demontovali, vždy nejdříve vytáhněte síťovou zástrčku.

Přístroj chraňte před jakoukoli vlhkostí i před kapkami

SLOVAK REPUBLIC

Prístroj sa nesmie používať v mokrom a vlhkom prostredí! Chráňte pred striekajúcou a kvapkajúcou vodou!



SF

Luokan 1 laserlaite

Varoitus! Laitteen käyttäminen muulla kuin tässä käyttöohjeessa mainitulla tavalla saattaa altistaa käyttäjän turvallisuusluokan 1 ylittävälle näkymättömälle lasersäteilylle.

Oikeus muutoksiin varataan. Laite ei saa olla alttiina tippu- ja roiskevedelle.

Huom. Toiminnanvalitsin on kytketty toisiopuolelle, eikä se kytke laitetta irti sähköverkosta. Sisäänrakennettu verkko-osa on kytkettynä sähköverkkoon aina silloin, kun pistoke on pistorasiassa.

Norge

Typeskilt finnes på apparatens underside.

Observer: Nettbryteren er sekundert innkoplet. Den innebygde nettdelen er derfor ikke frakoplet nettet så lenge apparatet er tilsluttet nettkontakten.

For å redusere faren for brann eller elektrisk støt, skal apparatet ikke utsettes for regn eller fuktighet.

Suomi ----- 6

Português ----- 28

Ελληνικά ----- 50

Русский ----- 72

Polski ----- 94

Česky ----- 116

Slovensky ----- 138

Magyar ----- 160

Suomi

Português

Ελληνικά

Русский

Polski

Česky

Slovensky

Magyar

Περιεχόμενα

Γενικές Πληροφορίες

Παρεχόμενα Εξαρτήματα	51
Περιβαλλοντικές πληροφορίες	51
Πληροφορίες Ασφαλείας	51-52

Έλεγχοι

Έλεγχοι στη συσκευή	53
Τηλεχειριστήριο	54-55

Εγκατάσταση

Τοποθέτηση MCM239	55
Συναρμολόγηση της βάσης στήριξης επάνω στη συσκευή	
Οπίσθιες συνδέσεις	56
Σύνδεση πρόσθετης συσκευής	57
Σύνδεση USB συσκευής ή κάρτας Σύνδεση μη USB συσκευής	
Χρήση ισχύος EP	58

Πσπεασαυιοξ

Χρήση τηλεχειριστηρίου	59
Ρύθμιση ρολογιού	59

Βασικές Λειτουργίες

Ενεργοποίηση, απενεργοποίηση και επιλογή λειτουργίας	60
Αλλαγή σε λειτουργία αναμονής και λειτουργία ECO POWER	60
Αυτόματη αναμονή	60
Έλεγχος έντασης ήχου	60
Προσαρμογή έντασης ήχου MUTE	
Έλεγχος ήχου	60
DSC	
DBB	
Εμφάνιση ρολογιού	60

CD

Δίσκοι για αναπαραγωγή	61
Αναπαραγωγή δίσκων	61
Επιλογή και αναζήτηση	62
Επιλογή διαφορετικού κομματιού Εύρεση διέλευσης εντός ενός κομματιού κατά την αναπαραγωγή	
Προγραμματισμός τραγουδιών	62
Διαγραφή του προγράμματος	62
Επιλογή διαφορετικών λειτουργιών αναπαραγωγής: REPEAT, SHUFFLE	63
Εμφάνιση πληροφοριών	63

Δέκτης

Συντονισμός σε ραδιοφωνικούς σταθμούς	64
Αποθήκευση προκαθορισμένων ραδιοφωνικών σταθμών	64
Αυτόματη αποθήκευση: αυτόματος προγραμματισμός Χειρονακτικός προγραμματισμός Για να ακούσετε έναν προκαθορισμένο σταθμό RDS	65
Μετάβαση σε πληροφορίες RDS Ρύθμιση του ρολογιού RDS	

USB

Χρήση USB συσκευής μαζικής αποθήκευσης	66-67
Αναπαραγωγή μέσω ΦΤΒ συσκευής μαζικής αποθήκευσης	

AUX

AUX	67
-----------	----

Χρονοδιακόπτης

Ρύθμιση χρονοδιακόπτη	68
Ενεργοποίηση ή απενεργοποίηση χρονοδιακόπτη	68

Sleep

Sleep	68
-------------	----

Τεχνικά χαρακτηριστικά

.....	69
-------	----

Συντήρηση

.....	69
-------	----

Διόρθωση πιθανών βλαβών

.....	70-71
-------	-------

Συγχαρητήρια για την αγορά σας και καλώς ορίσατε στη Philips!

Για να επωφεληθείτε πλήρως από την υποστήριξη που προσφέρει η Philips, δηλώστε το προϊόν σας στη διεύθυνση www.philips.com/welcome.

Παρεχόμενα Εξαρτήματα

- 1 X τροφοδοτικό με πιστοποίηση (Είσοδος: 100-240V ~50/60Hz 0.7A, έξοδος: 15X === 1.2A)
- 2 κουτιά ηχείων συμπεριλαμβανομένων και 2 καλωδίων ηχείων
- Τηλεχειριστήριο με 1 μπαταρία CR2025
- Κεραία πλαισίου για τα MW
- Καλώδιο κεραίας για τα FM
- Βάση στήριξης

Περιβαλλοντικές πληροφορίες

Δεν έχει χρησιμοποιηθεί περιττή συσκευασία. Προσπαθήσαμε ώστε η συσκευασία να διαχωρίζεται σε τρία υλικά: χαρτόνι (κιβώτιο), αφρολέξ από πολυστερίνη και πολυεθιλαίνιο (σακκούλες, προστατευτικά φύλλα).

Υα υλικά αυτά μπορούν να ανακυκλωθούν και να επαναχρησιμοποιηθούν αν αποσυναρμολογηθούν από εξειδικευμένη εταιρεία. Παρακαλούμε ακολουθείστε τους τοπικούς κανονισμούς σχετικά με τη διάθεση των υλικών συσκευασίας, καμμένων μπαταριών και παλιών συσκευών.

Πληροφορίες Ασφαλείας

- Τοποθετήστε το σύστημα πάνω σε μία επίπεδη, σκληρή και σταθερή επιφάνεια.
- Τοποθετήστε το σύστημα σε μέρος όπου εξασφαλίζεται ο επαρκής εξαερισμός του, για να αποτρέψετε την άνοδο της θερμοκρασίας στο εσωτερικό του. Αφήστε τουλάχιστον 10 εκ. (4 ίντσες) απόσταση από το πίσω και από το πάνω μέρος της μονάδας και 5 εκ. (2 ίντσες) από την κάθε πλευρά.
- Η συσκευή δεν πρέπει να έρχεται σε απολύτως καμία επαφή με το νερό.
- Εγκαταστήστε μονάδα κοντά στην έξοδο AC (εναλλασσόμενο ρεύμα) και σε σημείο που επιτρέπει εύκολη πρόσβαση στην πρίζα παροχής ρεύματος AC.

- Ο αερισμός δεν θα πρέπει να εμποδίζεται καλύπτοντας τα ανοίγματα με αντικείμενα, όπως εφημερίδες, τραπεζομάντιλα, κουρτίνες, κλπ.
- Μην εκθέτετε το σύστημα, τις μπαταρίες ή τους δίσκους σε υπερβολική υγρασία, βροχή, άμμο ή σε πηγές θερμότητας όπως συσκευές θέρμανσης ή η άμεση ηλιακή ακτινοβολία.
- Δεν θα πρέπει να τοποθετείται πάνω στη συσκευή πηγές γυμνής φλόγας, όπως αναμμένα κεριά.
- Δεν θα πρέπει να τοποθετείται πάνω στη συσκευή αντικείμενα γεμισμένα με υγρό, όπως ανθοδοχεία.
- Εάν το σύστημα μετακινηθεί απ' ευθείας από ένα ψυχρό σε ένα ζεστό περιβάλλον, ή εάν τοποθετηθεί σε ένα πολύ υγρό δωμάτιο, ενδέχεται να συμπτυκνωθεί υγρασία πάνω στους φακούς της μονάδας δίσκου στο εσωτερικό του συστήματος. Εάν συμβεί κάτι τέτοιο, η συσκευή αναπαραγωγής ΓΔ δεν θα λειτουργεί κανονικά. Αφήστε το σύστημα σε λειτουργία για μία ώρα περίπου, χωρίς να υπάρξει δίσκος μέσα στη μονάδα, ωστόσο καταστεί δυνατή η κανονική αναπαραγωγή.
- Τα μηχανικά μέρη του συστήματος περιλαμβάνουν αυτο-λιπανόμενα ρουλεμάν και δεν πρέπει να γρασσάρονται ή να λιπαίνονται.
- **Όταν το σύστημα βρίσκεται σε κατάσταση Αναμονής, εξακολουθεί να καταναλώνει κάποια ενέργεια. Για να αποσυνδέσετε εντελώς το σύστημα από την παροχή ρεύματος, αφαιρέστε το βύσμα του καλωδίου εναλλασσόμενου ρεύματος από την πρίζα.**

Ασφάλεια ακοής

Ακούτε με μέτρια ένταση.

- Η χρήση ακουστικών σε υψηλή ένταση μπορεί να προκαλέσει προβλήματα στην ακοή σας. Αυτό το προϊόν μπορεί να παράγει ήχους σε κλίμακα ντεσιμπέλ, οι οποίοι ενδέχεται να προκαλέσουν απώλεια ακοής σε φυσιολογικά άτομα, ακόμα και σε περίπτωση έκθεσης μικρότερης από ένα λεπτό. Η υψηλότερη κλίμακα των ντεσιμπέλ παρέχεται για όσους έχουν ήδη ορισμένου βαθμού απώλεια ακοής.
- Ο ήχος μπορεί να κρύβει κινδύνους. Με την πάροδο του χρόνου το "επίπεδο άνεσης" προσαρμόζεται σε υψηλότερες εντάσεις ήχου. Έτσι μετά από παρατεταμένη ακρόαση, αυτό που ακούγεται "κανονικό" μπορεί στην πραγματικότητα να είναι δυνατό και επιβλαβές για την ακοή σας. Για την προστασία σας, ρυθμίστε την ένταση σε ένα ασφαλές επίπεδο προτού προσαρμοστεί η ακοή σας και μην την αλλάζετε.

Για να ρυθμίσετε ένα ασφαλές επίπεδο έντασης:

- Ορίστε τον έλεγχο της έντασης του ήχου σε χαμηλή ρύθμιση.
- Αυξάνετε αργά τον ήχο μέχρι να μπορείτε να ακούτε άνετα και καθαρά, χωρίς παραμόρφωση.

Ακούτε για εύλογα χρονικά διαστήματα:

- Η παρατεταμένη έκθεση στον ήχο, ακόμα και σε κανονικά "ασφαλή" επίπεδα, μπορεί να προκαλέσει επίσης απώλεια ακοής.
- Βεβαιωθείτε ότι χρησιμοποιείτε τον εξοπλισμό σας μέσα χωρίς υπερβολές και κάντε τα απαραίτητα διαλείμματα.

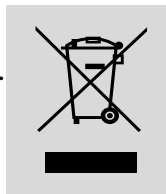
Βεβαιωθείτε ότι τηρείτε τις παρακάτω οδηγίες όταν χρησιμοποιείτε τα ακουστικά.

- Ακούτε με λογική ένταση και για εύλογα χρονικά διαστήματα.
- Προσέχετε να μην προσαρμόζετε την ένταση όσο προσαρμόζεται η ακοή σας.
- Μην ανοίγετε την ένταση τόσο που να μην μπορείτε να ακούτε τι γίνεται γύρω σας.
- Πρέπει να προφυλάσσετε ή να διακόπτετε προσωρινά τη χρήση σε δυνητικά επικίνδυνες καταστάσεις.
- Μην χρησιμοποιείτε ακουστικά ενώ χειρίζεστε μηχανοκίνητο όχημα, κάνετε ποδήλατο, σκέιτμπορντ κ.λπ. γιατί ενδέχεται να προκληθεί τροχαίο ατύχημα, ενώ σε πολλές περιοχές είναι και παράνομο.

Απόρριψη του παλαιού προϊόντος σας
Το προϊόν σας είναι σχεδιασμένο και κατασκευασμένο από υλικά και συστατικά υψηλής ποιότητας, τα οποία μπορούν να ανακυκλωθούν και να επαναχρησιμοποιηθούν.

Όταν σε ένα προϊόν υπάρχει το σύμβολο του τροχοφόρου διαγραμμένου κάδου απορριμμάτων, σημαίνει ότι το προϊόν καλύπτεται από την Ευρωπαϊκή Οδηγία 2002/96/EC Παρακαλούμε ενημερωθείτε σχετικά με το ξεχωριστό τοπικό σύστημα συλλογής ηλεκτρικών και ηλεκτρονικών προϊόντων.

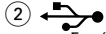
Παρακαλούμε πράξτε σύμφωνα με τους τοπικούς κανονισμούς και μην απορρίπτετε τα παλαιά προϊόντα σας μαζί με οικιακά απορρίμματα. Η σωστή απόρριψη των παλαιών προϊόντων θα βοηθήσει στην αποτροπή αρνητικών



Έλεγχοι στη συσκευή (εικόνες στη σελίδα 3)

① DOOR OPEN

- πατήστε για να ανοίξετε το πορτάκι του CD.



- υποδοχή για ΦΤΒ συσκευής

③ PROGRAM

- **CD/USB:** προγραμματισμός μουσικών κομματιών
- **Tuner:** προγραμματισμός ραδιοφωνικών σταθμών προεπιλογής

④ VOLUME

- προσαρμόζει το επίπεδο της έντασης ήχου
- **Clock/Timer:** ρυθμίζει τις ώρες ή ρύθμιση των λεπτών

⑤ DISPLAY/CLOCK

- **Clock:**
 - εμφάνιση της ρυθμισμένης ώρας
 - **Στη λειτουργία αναμονής:** καταχώρηση του τρόπου λειτουργίας ρύθμισης ώρας (κρατήστε πατημένο για πάνω από 2 δευτερόλεπτα)
- **TUNER/Audio CD/AUX:** εναλλαγή μεταξύ ενδείξεων ρολογιού και ενδείξεων αναπαραγωγής
- **MP3/WMA files:** εμφάνιση πληροφοριών δίσκου κατά την αναπαραγωγή

⑥ ALBUM/ PRESET +/-

- **CD/USB:** επιλέγει το προηγούμενο ή επόμενο άλμπουμ (MP3/WMA μόνον)
- **TUNER:** επιλογή προεπιλεγμένου ραδιοφωνικού σταθμού
◀◀ / ▶▶
- **CD/USB:** μεταπηδά και αναζητά κομμάτια προς τα πίσω / εμπρός
- **Tuner:** συντονισμός σε ραδιοφωνικούς σταθμούς
▶ II
- **CD/USB:** εκκίνηση και διακοπή αναπαραγωγής

⑦ IR

- αισθητήρας για το τηλεχειριστήριο υπέρυθρων
Διαφωτιστικές συμβουλές: Στρέψετε πάντα το τηλεχειριστήριο στον αισθητήρα.

⑧ DSC (Digital Sound Control)

- επιλογή προκαθορισμένων ρυθμίσεων ήχου: ROCK, JAZZ, POP, CLASSIC, OPTIMAL

⑨ STANDBY-ON/ ECO POWER

- πατήστε στιγμιαία για να θέσετε τη συσκευή σε λειτουργία η για να σβήσετε τη συσκευή (Στη λειτουργία αναμονής/λειτουργία ECO POWER);
- **Στη λειτουργία αναμονής(Standby) ή λειτουργία Eco Power:** πατήστε και κρατήστε πατημένο για να εναλλάσσετε ανάμεσα λειτουργία αναμονής και λειτουργία ECO POWER (κατάσταση εξοικονόμησης ενέργειας)
- **Κόκκινη ένδειξη:** φωτίζεται σε κόκκινο χρώμα όταν γυρίσετε τη συσκευή σε ECO POWER

⑩ MUTE

- προσωρινή απενεργοποίηση του ήχου

⑪ DBB (Dynamic Bass Boost)

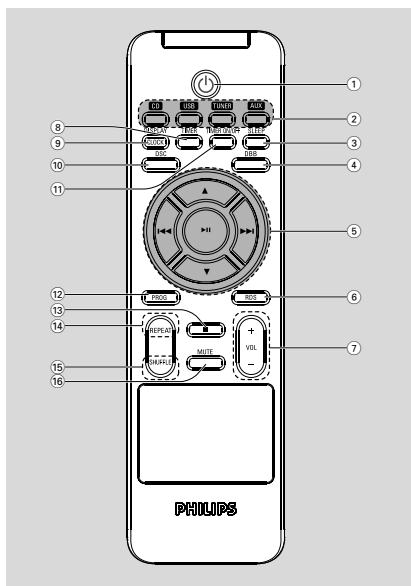
- ενεργοποίηση ή απενεργοποίηση την ενίσχυση του μπάσου σε

⑫ SOURCE

- επιλέγει πηγή ήχου **CD, USB, TUNER** ή **AUX**
- **Στη λειτουργία αναμονής(Standby) ή λειτουργία Eco Power:** ενεργοποιεί τη συσκευή και επιλέγει πηγή ήχου **CD, USB, TUNER** ή **AUX**

⑬ STOP

- **CD/USB:** διακοπή της αναπαραγωγής; διαγραφή του προγράμματος



Σημειώσεις για το τηλεχειριστήριο:

- Πρώτα επιλέγετε την πηγή που θέλετε να λειτουργείτε πιέζοντας ένα από τα πλήκτρα επιλογής πηγής στο τηλεχειριστήριο (π.χ. **CD** ή **TUNER**, κ.λπ.).
- **Νετά επιλέξτε την επιθυμητή λειτουργία** (▶ **II**, ◀ ▶ κ.λπ.).

① **⏻**

- πατήστε στιγμιαία για να θέσετε τη συσκευή σε λειτουργία η για να σβήσετε τη συσκευή (Στη λειτουργία αναμονής/λειτουργία ECO POWER);
- **Στη λειτουργία αναμονής(Standby) ή λειτουργία Eco Power:** πατήστε και κρατήστε πατημένο για να εναλλάσσετε ανάμεσα λειτουργία αναμονής και λειτουργία ECO POWER (κατάσταση εξοικονόμησης ενέργειας)

② **Κουμπιά πηγής**

USB

- επιλέγει πηγή **USB**
- **Στη λειτουργία αναμονής(Standby) ή λειτουργία Eco Power:** ενεργοποιεί τη συσκευή και επιλέγει πηγή **USB**

CD

- επιλέγει πηγή **CD**
- **Στη λειτουργία αναμονής(Standby) ή λειτουργία Eco Power:** ενεργοποιεί τη συσκευή και επιλέγει πηγή **CD**.

TUNER

- επιλέγει πηγή **TUNER** και εναλλαγή στις ζώνες συχνότητας: ΖΝ και ΝΨ
- **Στη λειτουργία αναμονής(Standby) ή λειτουργία Eco Power:** ενεργοποιεί τη συσκευή και επιλέγει πηγή **TUNER**

AUX

- επιλέγει πηγή είσοδο ήχου από πρόσθετη συνδεδεμένη συσκευή
- **Στη λειτουργία αναμονής(Standby) ή λειτουργία Eco Power:** ενεργοποιεί τη συσκευή και επιλέγει πηγή είσοδο ήχου από πρόσθετη συνδεδεμένη συσκευή

③ **SLEEP**

- ρύθμιση του χρονοδιακόπτη τμειπ

④ **DBB (Dynamic Bass Boost)**

- ενεργοποιεί ή απενεργοποιεί την ενίσχυση του μπάσου σε

⑤ ◀▶

- **CD/USB:** μεταπηδά και αναζητά κομμάτια προς τα πίσω / εμπρός
- **Tuner:** συντονισμός σε ραδιοφωνικούς σταθμούς

▲ / ▼

- **CD/USB:** επιλέγει το προηγούμενο ή επόμενο άλμπουμ (MP3/WMA μόνον)
- **TUNER:** επιλογή προεπιλεγμένου ραδιοφωνικού σταθμού

▶ II

- **CD/USB:** εκκίνηση και διακοπή αναπαραγωγής

⑥ **RDS**

- **Tuner:** τεμεγυτ ΣΔΤ (Radio Data System) ιξζσοσανιοξζ
- ρυθμίζει το ρολόι **RDS**

⑦ **VOL +/-**

- προσαρμόζει το επίπεδο της έντασης ήχου
- **Clock/Timer:** ρυθμίζει τις ώρες ή ρύθμιση των λεπτών

8 TIMER

- ενεργοποίηση/απενεργοποίηση χρονοδιακόπτη

9 DISPLAY/CLOCK

- **Clock:** - διππμαστ υθε τευ υνε
- **In standby mode:** εξυεστ υθε γμογλ τευυιξη νοδε (πσεστ αξδ θομδ ζοσ νοσε υθαξ 2 τεγοξδτ)
- **TUNER/Audio CD/AUX:** τψιυγθετ βευψεεξ γμογλ διππμας αξδ πμαςβαγλ διππμας
- **MP3/WMA files:** διππμαστ διτυ ιξζοσανυοξ δφσιξη πμαςβαγλ

10 DSC (Digital Sound Control)

- selects predefined sound settings: ROCK, JAZZ, POP, CLASSIC, OPTIMAL

11 TIMER ON/OFF

- ενεργοποίηση/απενεργοποίηση χρονοδιακόπτη

12 PROG

- **CD/USB:** προγραμματισμός μουσικών κομματιών
- **Tuner:** προγραμματισμός ραδιοφωνικών σταθμών προεπιλογής

13 ■

- **CD/USB:** διακοπή της αναπαραγωγής; διαγραφή του προγράμματος

14 REPEAT

- επιλέγει συνεχή αναπαραγωγή

15 SHUFFLE

- επιλέγει τυχαία αναπαραγωγή

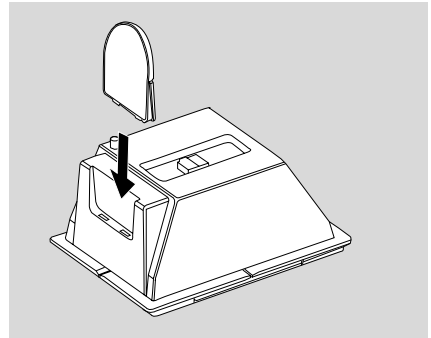
16 MUTE

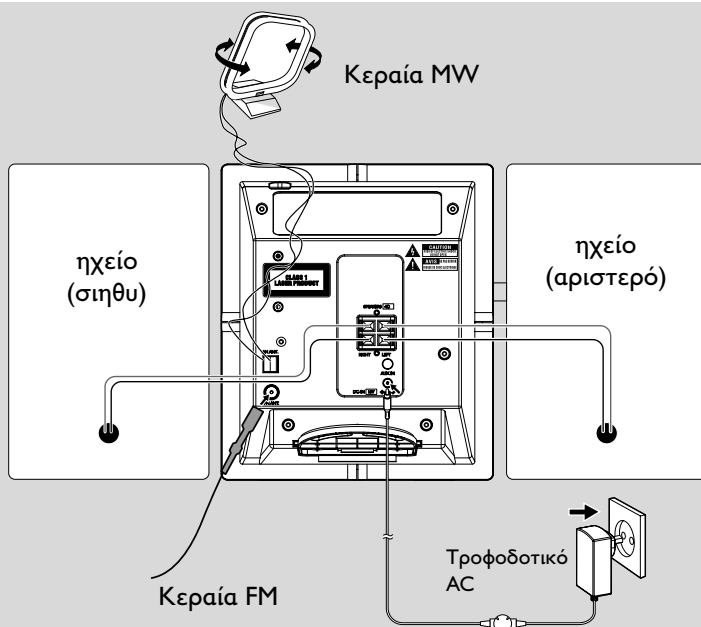
Τοποθέτηση MCM239

Το MCM239 διατίθεται με βάση την οποία μπορείτε να προσαρτήσετε ή να αφαιρέσετε από την κύρια μονάδα.

Συναρμολόγηση της βάσης στήριξης επάνω στη συσκευή

- 1 Εντοπίστε την υποδοχή στο κάτω μέρος της κύριας μονάδας και σπρώξτε τη βάση μέσα στην υποδοχή μέχρι να σταματήσει, όπως φαίνεται στην εικόνα.





Οπίσθιες συνδέσεις

Προειδοποίηση:

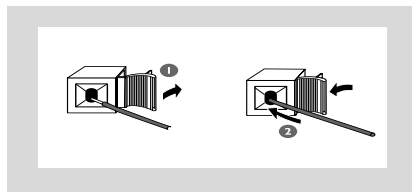
- Μην πραγματοποιείτε ή αλλάζετε συνδέσεις έχοντας ενεργοποιημένη την παροχή ισχύος.
- Τα μηχανικά μέρη του συστήματος περιλαμβάνουν αυτο-λιπανόμενα ρουλεμάν και δεν πρέπει να γρασσώνονται ή να λιπαίνονται.

Α Συνδέσεις ηχείων

Χρησιμοποιήστε μόνο τα παρεχόμενα ηχεία. Η χρήση άλλων ηχείων ενδέχεται να προκαλέσει φθορά στο σύστημα ή η ποιότητα ήχου να επηρεαστεί αρνητικά.

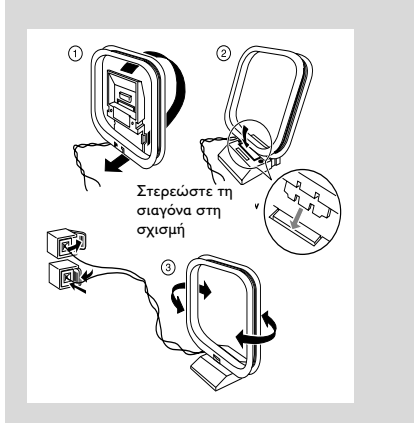
- Συνδέστε το καλώδιο του αριστερού ηχείου στο **LEFT** (κόκκινο και μαύρο) και το καλώδιο του δεξιού ηχείου στο **RIGHT** (κόκκινο και μαύρο) ως εξής:
 - a. Πιέστε το κλιπ του κόκκινου τερματικού και εισάγετε πλήρως το τμήμα με τις ρίγες του έγχρωμου (ή επισημασμένου) καλωδίου ηχείου στην πρίζα και μετά απελευθερώστε το κλιπ.
 - b. Πιέστε το κλιπ του μαύρου τερματικού και εισάγετε πλήρως το τμήμα με τις ρίγες του μαύρου (ή μη επισημασμένου)

καλωδίου ηχείου στην πρίζα και έπειτα απελευθερώστε το κλιπ.



Β Σύνδεση κεραιών Κεραία MW

Συνδέστε την κεραία βρόχου MW και την κεραία FM, που περιλαμβάνονται στη συσκευασία, στους αντίστοιχους ακροδέκτες. Ρυθμίστε τη θέση της κεραίας για να έχετε την καλύτερη δυνατή λήψη.

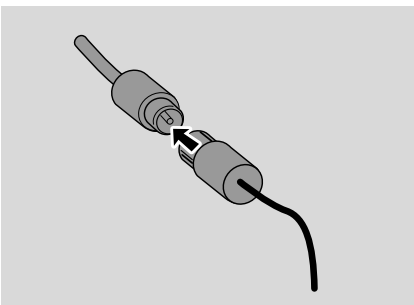


- Τοποθετήστε την κεραία όσο το δυνατόν μακρύτερα από τηλεοράσεις, βίντεο ή άλλες πηγές ακτινοβολίας.

Κεραία FM

Η κεραία σύρματος που παρέχεται μπορεί να χρησιμοποιηθεί μόνο για τη λήψη κοντινών σταθμών. Για καλύτερη λήψη, συνιστάται η χρήση ενός συστήματος καλωδιακής κεραίας ή μιας εξωτερικής κεραίας.

- 1 Προεκτείνετε την κεραία σύρματος και εφαρμόστε την στο FM ANTENNA ως εξής



Σημείωση: Αν χρησιμοποιείτε ένα σύστημα καλωδιακής κεραίας ή μια εσωτερική κεραία, στερεώστε το βύσμα της κεραίας στο FM ANTENNA αντί για την κεραία σύρματος.

- 2 Μετακινήστε την κεραία σε διαφορετικές θέσεις για βέλτιστη λήψη (όσο το δυνατόν πιο μακριά από την τηλεόραση, το βίντεο ή άλλες πηγές ακτινοβολίας)
- 3 Στερεώστε το άκρο της κεραίας στον τοίχο

Διαφωτιστικές συμβουλές:

– Για βέλτιστη ραδιοφωνική λήψη, τοποθετήστε την κύρια μονάδα και τις κεραίες όσο το δυνατόν μακρύτερα από το τροφοδοτικό.

Σύνδεση πρόσθετης συσκευής Σύνδεση USB συσκευής ή κάρτας

Συνδέοντας μια USB συσκευή μαζικής αποθήκευσης στο σύστημα Hi-Fi, μπορείτε να απολαύσετε την μουσική που έχετε αποθηκεύσει στη συσκευή μέσα από τα παντοδύναμα ηχεία του συστήματος Hi-Fi

- 1 Εισαγάγετε το βύσμα USB της συσκευής USB στην υποδοχή στην πρόσοψη της κύριας μονάδας.

ή

Για τις συσκευές που διαθέτουν καλώδιο USB:

- a. Εισαγάγετε ένα βύσμα του καλωδίου USB (δεν παρέχεται) στην υποδοχή στην πρόσοψη της κύριας μονάδα
- b. Τοποθετήστε το άλλο βύσμα του καλωδίου USB στο USB τερματικό εξόδου της ΦΤΒ συσκευής

ή

για την κάρτα μνήμης:

- a. Τοποθετήστε την κάρτα μνήμης μέσα σε συσκευή ανάγνωσης καρτών
- b. Χρησιμοποιήστε το καλώδιο USB (δεν παρέχεται) για να συνδέσετε τη συσκευή ανάγνωσης καρτών στην υποδοχή στην πρόσοψη της κύριας μονάδας.

Σύνδεση πρόσθετης συσκευής

Είναι εφικτή η χρήση μιας πρόσθετης συσκευής, π.χ. τηλεόραση, βίντεο ή συσκευή εγγραφής CD, μαζί με το σύστημα.

- 1 Εισαγάγετε ένα βύσμα του καλωδίου ήχου (δεν παρέχεται) στην υποδοχή **AUX IN** στο πίσω μέρος της κύριας μονάδας.
- 2 Συνδέστε το άλλο άκρο των καλωδίων ήχου με τους ακροδέκτες **AUDIO OUT** της πρόσθετης συσκευής
- 3 Επιλέξτε την κατάσταση λειτουργίας **AUX** στη συσκευή

Διαφωτιστικές συμβουλές:

– Ανατρέχετε πάντα στο εγχειρίδιο χρήστη για πλήρη σύνδεση άλλου εξοπλισμού.

Χρήση ισχύος EP

- 1 Βεβαιωθείτε ότι όλες οι συνδέσεις έχουν πραγματοποιηθεί προτού ενεργοποιήσετε το ρεύμα.
- 2 Συνδέστε το παρεχόμενο τροφοδοτικό AC/DC στην υποδοχή DC (που βρίσκεται στο πίσω μέρος της κύριας μονάδας) και στην επιτοίχια υποδοχή. Αυτό ενεργοποιεί την παροχή ισχύος.

Για να μην προκληθεί ζημιά στη συσκευή, χρησιμοποιείτε μόνο το παρεχόμενο τροφοδοτικό!

Όταν το MCM239 βρίσκεται σε αναμονή, εξακολουθεί να καταναλώνει μικρή ποσότητα ισχύος. **Για να αποσυνδέσετε πλήρως το σύστημα από την παροχή ισχύος, αφαιρέστε την πρίζα από την υποδοχή τοίχου.**

Η ετικέτα τύπου βρίσκεται στο πίσω μέρος της συσκευής.

ΠΡΟΕΙΔΟΠΟΙΗΣΗ!

Για να αποτρέπεται η υπερθέρμανση, το σύστημα διαθέτει ένα ενσωματωμένο κύκλωμα ασφαλείας. Κατά συνέπεια, το σύστημά σας μπορεί να μεταβεί αυτομάτως σε κατάσταση Αναμονής υπό ακραίες συνθήκες. Εάν συμβεί αυτό, αφήστε το σύστημα να κρυώσει προτού το επαναχρησιμοποιήσετε (δεν διατίθεται σε όλες τις εκδόσεις).

Το προϊόν αυτό πληροί τις απαιτήσεις της Ευρωπαϊκής Κοινότητας σχετικά με τις ραδιοφωνικές παρεμβολές.

Προσοχή:

Ορατή και μη ακτινοβολία λέιζερ. Εάν το κάλυμμα είναι ανοικτό, μην κοιτάξετε τη δέσμη.

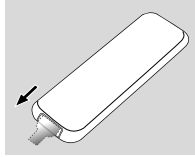
Υψηλή τάση! Μην ανοίγετε. Διατρέχετε κίνδυνο ηλεκτροπληξίας. Η συσκευή δεν περιέχει εξαρτήματα που μπορούν να επισκευαστούν από το χρήστη.

Τροποποίηση του προϊόντος μπορεί να προκαλέσει επικίνδυνη ακτινοβολία EMC ή άλλη μη ασφαλή λειτουργία.

Χρήση τηλεχειριστηρίου

ΣΗΜΑΝΤΙΚΟ!

- Αφαιρέστε την προστατευτική πλαστική ετικέτα προτού χρησιμοποιήσετε το τηλεχειριστήριο.
- Στρέψτε πάντα το τηλεχειριστήριο προς την περιοχή ΙΣ.

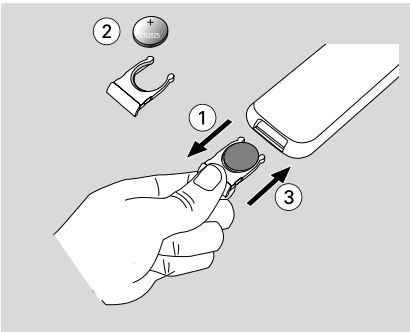


Σημειώσεις για το τηλεχειριστήριο:

- Πρώτα επιλέγετε την πηγή που θέλετε να λειτουργείτε πιέζοντας ένα από τα πλήκτρα επιλογής πηγής στο τηλεχειριστήριο (π.χ. CD ή TUNER, κ.λπ.).
- Μετά επιλέξετε την επιθυμητή λειτουργία (▶ II, ◀ ◀ κ.λπ.).

Για αντικατάσταση των μπαταριών

- 1 Πιέστε για να ανοίξετε το δίσκο της μπαταρίας.
- 2 Αντικαταστήστε μια καινούρια μπαταρία σύμφωνα με την υποδεικνυόμενη πολικότητα.
- 3 Σπρώξτε το δίσκο της μπαταρίας προς τα πίσω για να τον κλείσετε.



ΠΡΟΣΟΧΗ!

- Αφαιρέστε τις μπαταρίες εάν έχουν εξαντληθεί ή δεν πρόκειται να χρησιμοποιηθούν επί μεγάλο χρονικό διάστημα.
- Οι μπαταρίες περιέχουν χημικές ουσίες και, συνεπώς, θα πρέπει να απορρίπτονται με το σωστό τρόπο.

Ρύθμιση ρολογιού

Αφού συνδέσετε τη συσκευή MCM239 στην πηγή τροφοδοσίας ρεύματος, ρυθμίστε πρώτα το ρολόι.

- 1 Πατήστε και κρατήστε πατημένο το κουμπί **STANDBY-ON/ ECO POWER** για να περάσετε στην αναμονή(Standby)
 - Το ρολόι εμφανίζει την ώρα που έχει ρυθμιστεί
 - Η προεπιλεγμένη ένδειξη --:--:-- αναβοσβήνει αν δεν έχετε ρυθμίσει το ρολόι
- 2 Στη λειτουργία αναμονής, πατήστε και κρατήστε πατημένο το κουμπί **DISPLAY/ CLOCK**.
 - Εμφανίζεται το SET CLOCK
 - Η ένδειξη 24 HR ή 12 HR εμφανίζεται ως αρχική ρύθμιση του ρολογιού. Για να επιλέξετε 24ωρες ή 12ωρες ενδείξεις ρολογιού,
 - a. πατήστε **VOLUME +/-** μια ή περισσότερες φορές
 - b. πατήστε **DISPLAY/CLOCK**. για επιβεβαίωση
 → τα ψηφία για τις ώρες αναβοσβήνουν.
- 3 Κρατήστε πατημένο ή πατήστε επανειλημμένα το **VOLUME +/-** για τη ρύθμιση της ώρας
- 4 Πατήστε **DISPLAY/CLOCK**. για επιβεβαίωση
 - τα ψηφία για τις λεπτά αναβοσβήνουν.
- 5 Κρατήστε πατημένο ή πατήστε επανειλημμένα το **VOLUME +/-** για τη ρύθμιση των λεπτών
- 6 Πατήστε **CLOCK** για επιβεβαίωση
 - Για έξοδο χωρίς αποθήκευση της ρύθμισης του ρολογιού πατήστε **STOP** ■

Διαφωτιστικές συμβουλές:

- Η ρύθμιση του ρολογιού θα διαγραφεί όταν το σύστημα απουσνδεθεί από την τροφοδοσία ισχύος.
- Το σύστημα θα βγει από τον τρόπο λειτουργίας ρύθμισης ρολογιού αν δεν πατηθεί κανένα κουμπί εντός 90 δευτερολέπτων.
- Για την αυτόματη ρύθμιση του ρολογιού χρησιμοποιώντας ένα σήμα χρόνου που εκπέμπεται μαζί με το σήμα RDS βλ. κεφάλαιο RDS: Ρύθμιση του ρολογιού RDS.

Βασικές λειτουργίες

Ενεργοποίηση, απενεργοποίηση και επιλογή λειτουργίας

- 1 Για ενεργοποίηση, πατήστε **STANDBY-ON/ ECO POWER** ή **SOURCE** στη συσκευή (ή ψ στο τηλεχειριστήριο)
→ Η συσκευή περνά στην τελευταία πηγή που έχει επιλεγεί.
ή
Στο τηλεχειριστήριο, πατήστε το κουμπί πηγής (π.χ. **CD, TUNER, AUX**)
- 2 Όταν η συσκευή είναι ενεργή, πατήστε **STANDBY-ON/ ECO POWER** για να σβήσετε τη συσκευή (ή ψ στο τηλεχειριστήριο)
- 3 Για να επιλέξετε τη λειτουργία σας πατήστε **SOURCE** μια ή περισσότερες φορές στη συσκευή (ή στο **CD, TUNER, AUX** στο τηλεχειριστήριο)

Αλλαγή σε λειτουργία αναμονής και λειτουργία ECO POWER

- 1 Όταν η συσκευή σβήνει, πατήστε και κρατήστε πατημένο το κουμπί **STANDBY-ON/ ECO POWER** για να εναλλάσσετε ανάμεσα λειτουργία αναμονής και λειτουργία ECO POWER (ή ψ στο τηλεχειριστήριο)

Στη λειτουργία Eco Power (κατάσταση εξοικονόμησης ενέργειας):

→ Εμφανίζεται το **ECO PWR**

→ Η οθόνη σβήνει

→ **Κόκκινη ένδειξη** φωτίζεται

Στη λειτουργία αναμονής(Standby):

→ Εμφανίζεται το ρολόι

Διαφωτιστικές συμβουλές:

– Στη λειτουργία αναμονής/ Eco Power, οι ήχου, προκαθορισμοί δέκτες, και το επίπεδο έντασης ήχου (μέχρι μια μέγιστη στάθμη 12) θα διατηρηθούν στη μνήμη της συσκευής.

Αυτόματη αναμονή

- Σε λειτουργία δίσκου ή ΦΤΒ, όταν η συσκευή ολοκληρώσει την αναπαραγωγή και παραμείνει σε θέση διακοπής για περισσότερο από 15 λεπτά, η συσκευή θα μεταβεί αυτόματα σε λειτουργία αναμονής για εξοικονόμηση ενέργειας. Εάν βρίσκεται σε λειτουργία αναμονής η συσκευή θα μεταβεί αυτόματα σε αναμονή Ego ποψεσ, εάν δεν ενεργοποιηθεί σε διάστημα 15 λεπτών.
- Όταν το iPod είναι συνδεδεμένο και φορτίζεται σε λειτουργία αναμονής, η συσκευή δεν θα μεταβεί σε λειτουργία Ego ποψεσ.

Έλεγχος έντασης ήχου

Προσαρμογή έντασης ήχου

- Προσαρμόστε την ένταση ήχου χρησιμοποιώντας το περιστρεφόμενο κουμπί **VOLUME +/-**
→ Εμφανίζονται το **VOL** και η πραγματική τιμή (μεταξύ 1 και 31)
→ Το **VOL MIN** είναι το ελάχιστο επίπεδο έντασης ήχου
→ Το **VOL MAX** είναι το μέγιστο επίπεδο έντασης ήχου

MUTE

Μπορείτε να απενεργοποιήσετε προσωρινά τον ήχο χωρίς να απενεργοποιήσετε το σύστημα.

- 1 Πατήστε **MUTE** στο τηλεχειριστήριο για να απενεργοποιήσετε τον ήχο
→ Εμφανίζεται το **MUTE** Η αναπαραγωγή συνεχίζεται χωρίς ήχο.
- 2 Για να επανενεργοποιήσετε την αναπαραγωγή ήχου μπορείτε:
 - να ξαναπατήσετε **MUTE**;
 - να αλλάξετε τη ρύθμιση της έντασης;
 - να αλλάξετε την πηγή ήχου

Έλεγχος ήχου

DSC

Το κουμπί **Digital Sound Control** σας παρέχει τη δυνατότητα επιλογής προκαθορισμένων ρυθμίσεων ήχου.

- Πατήστε επανειλημμένα **DSC** για να επιλέξετε την επιθυμητή ρύθμιση ήχου: **ROCK, JAZZ, POP, CLASSIC, OPTIMAL.**

DBB

- Πατήστε **DBB (Dynamic Bass Boost)** για να ενεργοποιήσετε και να απενεργοποιήσετε την ενίσχυση των μπάσων.
→ **DBB** εμφανίζεται αν ενεργοποιηθεί το **DBB**

Εμφάνιση ρολογιού

- κατά την αναπαραγωγή, πατήστε επανειλημμένα **DISPLAY/CLOCK** στο τηλεχειριστήριο για να εναλλάσσετε ανάμεσα στην εμφάνιση ρολογιού και στην κανονική εμφάνιση.

Σημείωση:

– Στη διάρκεια της αναπαραγωγή αρχείων **MP3**, μπορείτε να δείτε πληροφορίες για κάθε κομμάτι (ετικέτα ταυτότητας **ID3**) πιέζοντας **DISPLAY/CLOCK**

Δίσκοι για αναπαραγωγή

Με αυτό το σύστημα μπορείτε να αναπαράγετε

- όλα τα προ-εγγεγραμμένα CD ήχου (CDDA)
- όλα τα οριστικοποιημένα CD-R CD-RW ήχου
- MP3/WMA-CD (CD-R/ CD-RW με αρχεία MP3/WMA)



ΣΗΜΑΝΤΙΚΟ!

– Αυτό το σύστημα είναι σχεδιασμένο για κανονικούς δίσκους. Γι' αυτό, μη χρησιμοποιείτε τυχόν εξαρτήματα όπως δακτυλίους σταθεροποίησης δίσκων ή φύλλα διαχείρισης δίσκων, κτλ.

Σχετικά με το MP3/WMA

Η τεχνολογία συμπίεσης μουσικής MP3 (MPEG1 Audio Layer 3) και WMA (Windows Media Audio) μειώνει σημαντικά τα ψηφιακά δεδομένα ενός CD ήχου ενώ διατηρούν την ποιότητα ήχου του CD.

To Windows Media Audio® είναι σήμα κατατεθέν της **Microsoft Corporation**.

Υποστηριζόμενες μορφές:

- Μορφή δίσκου ISO9660, Joliet, UDF (δημιουργημένος με Adapt Direct CD) και CD πολλών εγγραφών
- Ρυθμός μετάδοσης δυαδικών ψηφίων MP3 (ρυθμός μεταφοράς δεδομένων): 32-320 Kbps και μεταβλητός ρυθμός μετάδοσης δυαδικών ψηφίων.
- Κατάλογος ένθεσης μέχρι και 8 επιπέδων
- Ο μέγιστος αριθμός κομματιών, μαζί με το άλμπουμ, είναι: 500
- WMA έκδοση 9 ή νεότερη

Το σύστημα δεν θα αναπαράγει ούτε θα υποστηρίξει τα ακόλουθα:

- Κενά άλμπουμ: κενό άλμπουμ είναι το άλμπουμ το οποίο δεν περιέχει αρχεία MP3/WMA, και δεν πρόκειται να εμφανιστεί στην παρουσίαση.
- Οι μη υποστηριζόμενες μορφές αρχείων παραβλέπονται. Αυτό σημαίνει ότι π.χ.: Τα κείμενα .doc ή τα αρχεία MP3 με επέκταση .dlf αγνοούνται και δεν πρόκειται να αναπαραχθούν.

- DRM προστατευόμενα αρχεία WMA
- Αρχεία WMA σε μορφή Lossless ή VBR

ΣΗΜΑΝΤΙΚΟ!

- Βεβαιωθείτε ότι τα ονόματα αρχείων MP3 τελειώνουν σε .mp3.
- Για τα DRM προστατευόμενα αρχεία WMA, χρησιμοποιήστε *Windows Media Player 10* (ή νεότερη έκδοση) για εγγραφή/ μετατροπή CD. Επισκεφθείτε τη σελίδα www.microsoft.com για λεπτομέρειες σχετικά με το *Windows Media Player* και το *WM DRM (Windows Media Digital Rights Management-Διαχείριση Ψηφιακών Δικαιωμάτων Μέσων των Ψηζδοψτ)*.

Αναπαραγωγή δίσκων

- 1 Πιέστε **SOURCE** μια ή περισσότερες φορές για να επιλέξετε **CD** (ή **CD** στο τηλεχειριστήριο)
 - Εμφανίζεται το εικονίδιο
- 2 Πατήστε **DOOR OPEN** για να ανοίξετε το πορτάκι του CD.
 - Εμφανίζεται το **CD OPEN**
- 3 Τοποθετήστε ένα δίσκο με την τυπωμένη πλευρά προς τα πάνω. Έπειτα, κλείστε το πορτάκι του CD.
 - Στην οθόνη εμφανίζεται το μήνυμα **READING** ενώ το CD πμασεσ ελέγχει το περιεχόμενο του CD
 - **Audio CD**: Εμφανίζονται ο συνολικός αριθμός διαδρομών και ο χρόνος αναπαραγωγής
 - MP3/WMA**: Η οθόνη ενδειξων εμφανίζει τον αριθμό "F x x" του τρέχοντος άλμπουμ και τον αριθμό "T x xx" του τρέχοντος τίτλου
- 4 Διαφωτιστικές συμβουλές:
 - Εάν δεν έχετε οργανώσει τα αρχεία MP3/WMA σε άλμπουμ στον δίσκο σας, θα δημιουργηθεί αυτόματα ένα άλμπουμ με το όνομα "00" για όλα αυτά τα αρχε.
- 4 Πατήστε **▶ ||** για να ξεκινήσει η αναπαραγωγή
 - Στην οθόνη εμφανίζεται ο αριθμός του κομματιού που παίζεται, και ο χρόνος διάρκειάς του
- 5 Για να διακόψετε την αναπαραγωγή, πατήστε **▶ ||**. Για να συνεχίσετε την αναπαραγωγή, πατήστε ξανά το κουμπί
- 6 Για να σταματήσετε την αναπαραγωγή, πατήστε **STOP ■**

Διαφωτιστικές συμβουλές:

- Η αναπαραγωγή του CD θα σταματήσει επίσης
- αν ανοίξετε την υποδοχή του CD
 - όταν φτάσει το CD στο τέλος
 - αν επιλέξετε : **TUNER, USB** ή **AUX**

Επιλογή και αναζήτηση**Επιλογή διαφορετικού κομματιού**

- Πατήστε μία ή περισσότερες φορές το πλήκτρο **◀◀ / ▶▶** στη συσκευή, μέχρι να εμφανιστεί ο επιθυμητός αριθμός τραγουδιού στην οθόνη
MP3/WMA: → Γίνεται σύντομη προβολή των πληροφοριών κάθε κομματιού με κύλιση

MP3/WMA:

- Πατήστε **ALBUM/ PRESET** μια ή περισσότερες για επιλογή του επόμενου/ προηγούμενου άλμπουμ
→ Οι πληροφορίες άλμπουμ εμφανίζονται για λίγο.
ή
- Από τη θέση στοπ, πατήστε **ALBUM/ PRESET** και **◀◀ / ▶▶** για επιλογή του επιθυμητού άλμπουμ και τον αριθμό κομματιού
→ **MP3/WMA:** Η οθόνη ενδείξεων εμφανίζει τον αριθμό του τρέχοντος άλμπουμ ή κομματιού

Εύρεση διέλευσης εντός ενός κομματιού κατά την αναπαραγωγή

- 1 Κατά την αναπαραγωγή, πατήστε και κρατήστε πατημένο το **◀◀ / ▶▶**
→ Ο CD αναπαράγεται σε υψηλή ταχύτητα
- 2 Μόλις αναγνωρίσετε το επιθυμητό απόσπασμα, αφήστε το πλήκτρο **◀◀** ή **▶▶**
→ Συνέχιση κανονικής αναπαραγωγής

Προγραμματισμός τραγουδιών

Μπορείτε να αποθηκεύσετε μέχρι και 20 κομμάτια, σε οποιαδήποτε επιθυμητή σειρά. Αν θέλετε, μπορείτε να αποθηκεύσετε το ίδιο κομμάτι περισσότερες φορές.

- 1 Από τη θέση στοπ, πατήστε **PROGRAM** για να ενεργοποιήσετε τον προγραμματισμό

→ Το **PROG** αναβοσβήνει

- 2 Πατήστε μία ή περισσότερες φορές το πλήκτρο **◀◀ / ▶▶** στη συσκευή, μέχρι να εμφανιστεί ο επιθυμητός αριθμός τραγουδιού στην οθόνη
- **MP3/WMA:** Πατήστε **ALBUM/ PRESET** και **◀◀ / ▶▶** για επιλογή του επιθυμητού άλμπουμ και τον αριθμό κομματιού
- 3 Για να παίξετε **PROGRAM** για να αποθηκεύσετε τον αριθμό κομματιού που θέλετε
→ Η οθόνη ενδείξεων εμφανίζει για λίγο τον αριθμό κομματιών που έχετε προγραμματίσει
→ Στη συνέχεια, η οθόνη ενδείξεων εμφανίζει τον αριθμό του κομματιού που μόλις αποθηκεύσατε
- 4 Επαναλαμβάνετε τα βήματα 2 και 3 για να επιλέξετε και να αποθηκεύσετε όλα τα επιθυμητά κομμάτια κατά τον ίδιο τρόπο.
→ Η οθόνη ενδείξεων εμφανίζει **FULL** αν επιχειρήσετε να προγραμματίσετε περισσότερα από 20 κομμάτια
- 5 Για να παίξετε το πρόγραμμα, πατήστε **▶ II**

Διαφωτιστικές συμβουλές:

- Η συσκευή θα επιστρέψει στη θέση **TYOP** (διακοπή) αν δεν πιέσετε κάποιο πλήκτρο μέσα σε διάστημα 90 δευτερολέπτων. Για να επιστρέψετε στον προγραμματισμό, πιέστε **PROGRAM**.
- **MP3/WMA:** Όταν γίνεται αναπαραγωγή ενός προγράμματος, η χρήση των πλήκτρων **ALBUM/ PRESET** είναι άκυρη.

Διαγραφή του προγράμματος

Μπορείτε να κάνετε απαλοιφή ενός προγράμματος:

- πιέζοντας **STOP** ■
- μια φορά στην θέση διακοπής;
- δύο φορές κατά την διάρκεια της αναπαραγωγής;
- πιέζοντας **STANDBY-ON/ ECO POWER** ⏻
- επιλέγοντας **TUNER, USB** ή **AUX**
- νοίγοντας το καπάκι του CD
→ **PROG** εξαφανίζεται.

Επιλογή διαφορετικών λειτουργιών αναπαραγωγής: REPEAT, SHUFFLE

REP TRACK – αναπαράγεται συνεχώς το τρέχον κομμάτι

REP ALL – επανάληψη ολόκληρου του δίσκου CD/ του προγράμματος

SHUF – Αναπαράγεται συνεχώς ολόκληρο το CD

- 1 Για να επιλέξετε τον τρόπο αναπαραγωγής, πιέστε μία ή περισσότερες φορές **REPEAT** ή **SHUFFLE** κατά την αναπαραγωγή
- 2 Για να επιλέξετε την κανονική αναπαραγωγή, πιέστε επανειλημμένα **REPEAT** ή **SHUFFLE** μέχρι να σβήσουν οι διάφοροι εναλλακτικοί τρόποι λειτουργίας από την οθόνη

Διαφωτιστικές συμβουλές:

– Σε λειτουργία τυχαίας αναπαραγωγής (Shuffle), πατήστε **▶▶** για επιλογή τον αριθμό κομματιού

Εμφάνιση πληροφοριών (Μόνο για MP3/WMA)

Η ετικέτα ID3 είναι μέρος ενός αρχείου MP3 και περιέχει διάφορες πληροφορίες κομματιού όπως ο τίτλος κομματιού ή το όνομα καλλιτέχνη

- Κατά τη διάρκεια της αναπαραγωγής, πατήστε σύντομα και επανειλημμένα το πλήκτρο **DISPLAY/CLOCK**
→ Η οθόνη ενδειξιών εμφανίζει το όνομα του τίτλου και του άλμπουμ καθώς και τις πληροφορίες της ετικέτας ταυτότητας ID3

Διαφωτιστικές συμβουλές:

– Ολοκληρώστε την πληροφορία της ετικέτας ID3 με το λογισμικό κωδικοποίησης MP3/WMA πριν «κάψετε» το MP3/WMA-CD.

Συντονισμός σε ραδιοφωνικούς σταθμούς

- 1 Πατήστε **SOURCE** μια ή περισσότερες φορές για να επιλέξετε **TUNER** (στο τηλεχειριστήριο, πατήστε **TUNER**)
- 2 Πατήστε επανειλημμένα **TUNER** στο τηλεχειριστήριο μέχρι να εμφανιστεί η επιθυμητή ζώνη συχνοτήτων, ΖΝ ή ΝΨ
→ Η οθόνη δείχνει: **FM**, στη συνέχεια τη συχνότητα του ραδιοφωνικού σταθμού, τη ζώνη συχνοτήτων και, εφόσον έχει προγραμματιστεί, έναν αριθμό προεπιλογής
- 3 Πιέστε και κρατήστε πατημένο το κουμπί **◀◀ / ▶▶**
→ Το ράδιο συντονίζεται αυτόματα σε σταθμό με επαρκή λήψη. Η οθόνη δείχνει **SEARCH** κατά τη διάρκεια του αυτόματου συντονισμού
→ **FM**: Εάν ένας σταθμός λαμβάνεται στερεοφωνικά, εμφανίζεται το εικονίδιο **SD**
→ **FM**: Όταν λαμβάνεται σταθμός RDS, εμφανίζεται το εικονίδιο **R-D-S**
- 4 Επαναλάβετε το βήμα 3 εάν είναι απαραίτητο, μέχρι να βρείτε τον επιθυμητό ραδιοφωνικό σταθμό
- Για να συντονιστείτε σε σταθμό με αδύναμο σήμα, πατήστε στιγμιαία και επαναλαμβανόμενα **◀◀ / ▶▶** μέχρι να βρεθεί η βέλτιστη λήψη

Αποθήκευση προκαθορισμένων ραδιοφωνικών σταθμών

Μπορείτε να αποθηκεύσετε μέχρι 40 ραδιοφωνικούς σταθμούς στη μνήμη (FM και MW), με το χέρι ή με αυτόματη αποθήκευση (Αφυσουσε).

Αυτόματη αποθήκευση: αυτόματος προγραμματισμός

Θα αρχίσει αυτόματος προγραμματισμός από το προρυθμισμένο 1 ή από οποιονδήποτε προρυθμισμένο αριθμό. Από αυτόν τον αριθμό προεπιλογής και πέρα, θα διαγραφούν όλοι οι ραδιοφωνικοί σταθμοί που είχαν προγραμματιστεί νωρίτερα. Η συσκευή θα προγραμματίσει μόνο σταθμούς οι οποίοι σεν είναι ήδη αποθηκευμένοι στη μνήμη.

- 1 Πατήστε **ALBUM/ PRESET** για να επιλέξετε τον αριθμό προεπιλογής από τον οποίο θέλετε να ξεκινήσει ο αυτόματος προγραμματισμός

Σημειώσεις:

– Αν δεν επιλέξετε κάποιον αριθμό προεπιλογής, ο προγραμματισμός θα αρχίσει αυτόματα από την αριθμό προεπιλογής 1, και όλες οι παλιές προεπιλογές σας θα διαγραφούν.

- 2 Πιέστε και κρατήστε πατημένο το κουμπί **PROGRAM**
→ **AUTO** εμφανίζεται
→ Το **PROG** αναβοσβήνει
→ Οι διαθέσιμοι σταθμοί προγραμματίζονται με σειρά ανάλογη με την ισχύ λήψης της ζώνης συχνοτήτων: RDS, FM και, στη συνέχεια, MW.
→ Αφού έχουν αποθηκευτεί όλοι οι σταθμοί, θα πραγματοποιηθεί αναπαραγωγή του πρώτου προεπιλεγμένου σταθμού.

Χειρονακτικός προγραμματισμός

- 1 Συντονίστε τον δέκτη στον επιθυμητό σας σταθμό (Δείτε **Συντονισμός σε ραδιοφωνικούς σταθμούς**)
- 2 Πιέστε **PROGRAM** για να ενεργοποιήσετε τον προγραμματισμό
→ Το **PROG** αναβοσβήνει
- 3 Πιέστε μια ή περισσότερες φορές **ALBUM/ PRESET** για να δώσετε στον σταθμό αυτό έναν αριθμό από το 1 έως το 40
- 4 Πιέστε **PROGRAM** για να επιβεβαιώσετε
→ **OK** **ΔΕΟ** **ΔΟΥΕ** **ΟΒΕΓ** **ΟΔΑΒΟΑΣ** **Ε** **ΟΣΕ** **ΙΟΣ** **ΙΟΙΕ** **ΕΙΟΥ** **ΙΟΥΕ**
- 5 Επαναλαμβάνετε τα βήματα 1-4 για να αποθηκεύσετε άλλους σταθμούς
- Μπορείτε να σβήσετε έναν προεπιλεγμένο σταθμό αποθηκεύοντας μια άλλη συχνότητα στη θέση του.

Για να ακούσετε έναν προκαθορισμένο σταθμό

- Πιέστε τα πλήκτρα **ALBUM/ PRESET** μία ή περισσότερες φορές μέχρι να εμφανιστεί ο επιθυμητός σταθμός προεπιλογής στην οθόνη

RDS

Το χαρακτηριστικό RDS (**R**adio **D**ata **S**ystem) αποτελεί μια υπηρεσία που επιτρέπει στους σταθμούς FM να αποστέλλουν πρόσθετες πληροφορίες μαζί με το συνηθισμένο ραδιοφωνικό σήμα FM. Όταν λαμβάνετε ένα σταθμό RDS, εμφανίζεται το **R·D·S** και το όνομα του σταθμού.

Μετάβαση σε πληροφορίες RDS

- 1 Συντονιστείτε στον επιθυμητό ραδιοφωνικό σταθμό RDS στη ζώνη συχνοτήτων FM (Δείτε **Συντονισμός σε ραδιοφωνικούς σταθμούς**)
- 2 Πατήστε επανειλημμένα **RDS** στο τηλεχειριστήριο για να μεταβείτε στις ακόλουθες πληροφορίες (αν διατίθενται):
 - Όνομα σταθμού
 - Είδος προγράμματος (για παράδειγμα: News, Affairs, Sport, κτλ.)
 - Μηνύματα κειμένου ραδιοφώνου
 - Συχνότητα

Σημειώσεις:

– Αν πατήσετε **RDS** ενώ το σήμα RDS δεν είναι διαθέσιμο, στην οθόνη εμφανίζεται το μήνυμα **NO PS**, **NO TYPE** ή **NO TEXT**

Ρύθμιση του ρολογιού RDS

Ορισμένοι ραδιοφωνικοί σταθμοί RDS ενδέχεται να μεταδίδουν την πραγματική ώρα ανά διαστήματα του ενός λεπτού. Είναι δυνατόν να ρυθμίσετε το ρολόι επιλέγοντας ένα σήμα καθορισμού ώρας το οποίο μεταδίδεται μαζί με το σήμα RDS.

- 1 Συντονιστείτε σε ένα σταθμό RDS (ανατρέξτε στην ενότητα "Συντονισμός των ραδιοφωνικών σταθμών").
- 2 Πιέστε και κρατήστε **RDS** έως την εμφάνιση ένδειξης "**SEARCH RDS TIME**".
 - Όταν αναγνωστεί η ώρα RDS, θα αποθηκευτεί η τρέχουσα ώρα.
 - Εάν ο σταθμός RDS δεν μεταδώσει την ώρα RDS μέσα σε διάστημα 90 δευτερολέπτων, στην οθόνη θα εμφανιστεί η ένδειξη "**NO RDS TIME**".

Σημείωση:

– *Some RDS radio station may be transmitting a real time clock at a minute interval. The accuracy of the transmitted time depends on the transmitting RDS radio station.*

Χρήση USB συσκευής μαζικής αποθήκευσης

Συνδέοντας μια USB συσκευή μαζικής αποθήκευσης στο σύστημα Hi-Fi, μπορείτε να απολαύσετε την μουσική που έχετε αποθηκεύσει στη συσκευή μέσα από τα παντοδύναμα ηχεία του συστήματος Hi-Fi

Αναπαραγωγή μέσω USB συσκευής μαζικής αποθήκευσης

Συνδέοντας μια USB συσκευή μαζικής Συμβατές USB συσκευές μαζικής αποθήκευσης Με το σύστημα Hi-Fi, μπορείτε να χρησιμοποιήσετε:

- USB μνήμη ζμαθ (USB 2.0 ή USB 1.1)
- ΦΤΒ ζμαθ πιασεοτ (USB 2.0 ή USB 1.1)
- Συσκευές αναπαραγωγής USB ζμαθ κάρτες μνήμης (απαιτείται πρόσθετη συσκευή ανάγνωσης καρτών προκειμένου να λειτουργήσουν με το συγκεκριμένο σύστημα Hi-Fi)

Σημειώσεις:

- Σε ορισμένες συσκευές αναπαραγωγής USB flash (ή συσκευές μνήμης), η εγγραφή των αποθηκευμένων περιεχομένων γίνεται με χρήση ειδικής τεχνολογίας για την προστασία των πνευματικών δικαιωμάτων. Δεν θα υπάρχει δυνατότητα αναπαραγωγής προστατευμένων περιεχομένων αυτού του είδους σε οποιοδήποτε άλλες συσκευές (όπως το συγκεκριμένο σύστημα Hi-Fi)

Υποστηριζόμενες μορφές:

- USB ή μορφή X αρχείων μνήμης ZAY12, ZAY16, ZAY32 (μέγεθος τομέα: 512 - 65.536 byte)
- Ρυθμός μετάδοσης δυαδικών ψηφίων MP3 (ρυθμός μεταφοράς δεδομένων): 32-320 Kbps και μεταβλητός ρυθμός μετάδοσης δυαδικών ψηφίων
- WMA έκδοση 9 ή νεότερη
- Κατάλογος ένθεσης μέχρι και 8 επιπέδων
- Αριθμός άλμπουμ ή φακέλων: ανώτατο όριο 50
- Αριθμός κομματιών ή τίτλων: ανώτατο όριο 500
- Ετικέτα ταυτότητας ID3 έκδοσης 2.0 ή μεταγενέστερη

Το σύστημα δεν θα αναπαράγει ούτε θα υποστηρίξει τα ακόλουθα:

- Κενά άλμπουμ: κενό άλμπουμ είναι το άλμπουμ το οποίο δεν περιέχει αρχεία ΝΡ3/ΨΝΑ, και δεν πρόκειται να εμφανιστεί στην παρουσίαση.
- Οι μη υποστηριζόμενες μορφές αρχείων παραβλέπονται. Αυτό σημαίνει ότι π.χ.: Τα κείμενα .doc ή τα αρχεία ΜΡ3 με επέκταση .dmz αγνοούνται και δεν πρόκειται να αναπαραχθούν.
- ΑΑΓ, ΨΑΧ, ΠΓΝ αρχεία ήχου
- DRM προστατευόμενα αρχεία WMA
- Αρχεία WMA σε μορφή Μοττμετ

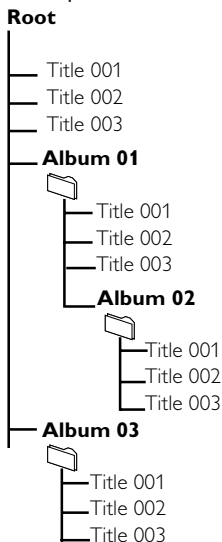
Πώς να μεταφέρετε αρχεία μουσικής από υπολογιστή σε USB συσκευή μαζικής αποθήκευσης

Με την μεταφορά και την απόθεση αρχείων μουσικής, μπορείτε να μεταφέρετε εύκολα την αγαπημένη σας μουσική από υπολογιστή σε USB συσκευή μαζικής αποθήκευσης.


Όσον αφορά τη συσκευή αναπαραγωγής ζμαθ, μπορείτε επίσης να χρησιμοποιήσετε το λογισμικό της για τη διαχείριση μουσικής προκειμένου να μεταφέρετε την μουσική. **Ωστόσο, για λόγους συμβατότητας, αυτά τα αρχεία WMA ενδέχεται να μην είναι αναπαράξιμα.**

Πώς να οργανώσετε τα ΜΡ3/WMA αρχεία σας στη USB συσκευή μαζικής αποθήκευσης

Το σύστημα Hi-Fi θα εκτελέσει αναζήτηση στα αρχεία ΜΡ3/WMA αρχεία με τη εξής σειρά: φάκελοι/υποφάκελοι/τίτλοι. Παράδειγμα:



– Για τα DRM προστατευόμενα αρχεία WMA, χρησιμοποιήστε *Windows Media Player 10* (ή νεότερη έκδοση) για εγγραφή/ μετατροπή. Επισκεφθείτε τη σελίδα www.microsoft.com για λεπτομέρειες σχετικά με το *Windows Media Player* και το *WM DRM (Windows Media Digital Rights Management-Διαχείριση Ψηφιακών Δικαιωμάτων Μέσων των Ψηζδοψτ)*.

- ❶ Ελέγξτε αν η σύνδεση της USB συσκευής έχει γίνει σωστά (Δείτε **Εγκατάσταση: Σύνδεση πρόσθετης συσκευής**)
 - ❷ Πατήστε **SOURCE** μια ή περισσότερες φορές για να επιλέξετε **USB** (στο τηλεχειριστήριο, πατήστε **USB**)
 - Εμφανίζετε το εικονίδιο 
- Αν δεν βρεθεί αρχείο ήχου στη ΦΤΒ συσκευή, εμφανίζεται η ένδειξη **NO AUDIO**
- ❸ Εκτελέστε αναπαραγωγή των αρχείων ήχου της USB συσκευής όπως κάνετε με τα άλμπουμ ή και τα κομμάτια σε κάποιο CD (Δείτε **CD**)

Σημειώσεις:

– Για λόγους συμβατότητας, οι πληροφορίες των άλμπουμ ή και των κομματιών ενδέχεται να διαφέρουν από τις ενδείξεις που εμφανίζονται μέσω του λογισμικού διαχείρισης μουσικής της συσκευής αναπαραγωγής flash.

– Τα ονόματα αρχείων ή οι ετικέτες ταυτότητας ID3 θα εμφανίζονται ως — αν δεν είναι στα αγγλικά

INFORMATION REGARDING USB DIRECT:

Συμβατότητα της σύνδεσης USB σε αυτό το προϊόν:

- Το συγκεκριμένο προϊόν υποστηρίζει τις περισσότερες συσκευές μαζικής αποθήκευσης USB (MSD) που είναι συμβατές με τα πρότυπα USB MSD.
 - Οι περισσότερες συνηθισμένες συσκευές κατηγορίας μαζικής αποθήκευσης είναι μονάδες flash, memory stick, jump drive κλπ.
 - Εάν εμφανιστεί η ένδειξη "Disc Drive (Μονάδα δίσκου) στον υπολογιστή αφού συνδέσετε σε αυτόν τη συσκευή μαζικής αποθήκευσης, τότε το πιθανότερο είναι ότι πρόκειται για συσκευή συμβατή με το πρότυπο MSD που μπορεί να χρησιμοποιηθεί με αυτό το προϊόν.

- Εάν η συσκευή μαζικής αποθήκευσης απαιτεί μπαταρία/πηγή τροφοδοσίας. Βεβαιωθείτε ότι διαθέτετε καινούργια μπαταρία ή φορτίστε πρώτα τη συσκευή USB και έπειτα συνδέστε τη ξανά στο προϊόν.

Υποστηριζόμενοι τύποι μουσικής:

- Η συσκευή αυτή υποστηρίζει την αναπαραγωγή μη προστατευμένων τύπων μουσικής μόνο με την παρακάτω επέκταση:
 - .mp3
 - .wma
- Μουσική που αγοράστηκε από οξ-μζε μουσικά καταστήματα δεν υποστηρίζεται γιατί διαθέτει προστασία DRM (Digital Rights Management).
- Δεν υποστηρίζονται οι επεκτάσεις ονομάτων αρχείων με τις παρακάτω επεκτάσεις:
 - .wav; .m4a; .m4r; .mp4; .aac και άλλες.

Δεν είναι δυνατή η πραγματοποίηση καμίας απευθείας σύνδεσης ανάμεσα στη θύρα USB του υπολογιστή και το προϊόν, ακόμη και εάν υπάρχουν αρχεία vnc και/ή ψνα στον υπολογιστή σας.


AUX (Ακρόαση εξωτερικής πηγής)

Μπορείτε να ακούσετε τον ήχο της συνδεδεμένης εξωτερικής συσκευής μέσω του MCM239

- ❶ Βεβαιωθείτε ότι η εξωτερική συσκευή έχει συνδεθεί σωστά (Δείτε **Εγκατάσταση: Σύνδεση πρόσθετης συσκευής**)
- ❷ Πατήστε **SOURCE** μια ή περισσότερες φορές για να επιλέξετε **AUX** (στο τηλεχειριστήριο, πατήστε **AUX**)
- ❸ Για να αποφύγετε την παραμόρφωση ήχου, απενεργοποιήστε την ένταση ήχου στην εξωτερική συσκευή
- ❹ Πατήστε το κουμπί **PLAY** στη συνδεδεμένη συσκευή για να ξεκινήσετε την αναπαραγωγή
- ❺ Για να προσαρμόσετε τον ήχο και την ένταση ήχου, χρησιμοποιήστε τους ελέγχους ήχου στην εξωτερική συσκευή και στο MCM239

Ρύθμιση χρονοδιακόπτη

Το σύστημα μπορεί να χρησιμοποιηθεί ως ξυπνητήρι, με το οποίο η επιλεγμένη πηγή (ΓΔ ή ΥΦΞΕΣ) ξεκινάει την αναπαραγωγή στον προεπιλεγμένο χρόνο. **Βεβαιωθείτε ότι το ρολόι έχει ρυθμιστεί πριν τη χρήση κάποιων από αυτά τα χαρακτηριστικά.**

- 1 Πιέστε και κρατήστε πατημένο το κουμπί **TIMER** στο τηλεχειριστήριο
→ Εμφανίζεται το **SET TIMER**
→ Το  αναβοσβήνει. Εμφανίζεται το **SELECT SOURCE**
→ Η οθόνη ενδείξεων εμφανίζει την τρέχουσα πηγή **CD** ή **TUNER**
- 2 Πατήστε επανειλημμένα **SOURCE** στο σύστημα για να επιλέξετε την πηγή (ή **CD** ή **TUNER** στο τηλεχειριστήριο)
- 3 Πατήστε **TIMER** για επιβεβαίωση
→ τα ψηφία για τις ώρες αναβοσβήνουν
- 4 Κρατήστε πατημένο ή πατήστε επανειλημμένα το **VOLUME +/-** για τη ρύθμιση της ώρας
- 5 Πατήστε **TIMER** για επιβεβαίωση
→ τα ψηφία για τις λεπτά αναβοσβήνουν
- 6 Κρατήστε πατημένο ή πατήστε επανειλημμένα το **VOLUME +/-** για τη ρύθμιση των λεπτών
- 7 Πατήστε **TIMER** για επιβεβαίωση
→ Ο χρονοδιακόπτης έχει ρυθμιστεί και ενεργοποιηθεί
→ Στην καθορισμένη ώρα αφύπνισης, το CD ή TUNER θα ενεργοποιηθούν (το επίπεδο έντασης ήχου: μέχρι μια μέγιστη στάθμη 13)

Σημειώσεις:

– Το σύστημα θα βγει από τον τρόπο λειτουργίας ρύθμισης χρονοδιακόπτη αν δεν πατηθεί κανένα κουμπί εντός 90 δευτερολέπτων.

→ Εάν είναι ενεργοποιημένος, η τελευταία πηγή του συστήματος και η ώρα έναρξης

→ Εάν είναι απενεργοποιημένος,

Εμφανίζεται το "TIMER OFF"

Διαφωτιστικές συμβουλές:

Ο χρονοδιακόπτης δεν θα λειτουργήσει την καθορισμένη ώρα, αν:

- η συσκευή είναι ενεργή

- ο χρονοδιακόπτης είναι απενεργοποιημένος

Η συσκευή περνά στην τελευταία πηγή Tuner, αν:

- δεν έχετε τοποθετήσει κάποιο CD όταν η επιλεγμένη πηγή είναι CD

SLEEP

Μπορείτε να ρυθμίσετε μια συγκεκριμένη χρονική περίοδο μετά από την οποία το σύστημα θα σβήσει αυτόματα.

- Στο τηλεχειριστήριο, πατήστε **SLEEP** επαναλαμβανόμενα για να επιλέξετε την επιθυμητή περίοδο χρόνου (σε λεπτά):
→ Η οθόνη δείχνει στη σειρά: **Sleep 90, 75, 60, 45, 30, 15**
→ Η οθόνη δείχνει την επιλογή για σύντομο χρονικό διάστημα και επιστρέφει στην προηγούμενη κατάσταση. Εμφανίζεται το εικονίδιο **zzZ**

Για να απενεργοποιήσετε το χρονοδιακόπτη αναμονής, πατήστε ξανά **SLEEP**

→ Το εικονίδιο **zzZ** εξαφανίζεται

ή

Πατήστε **STANDBY-ON/ ECO POWER**

για να σβήσετε τη συσκευή (ή ϕ στο τηλεχειριστήριο)

Διαφωτιστικές συμβουλές:

– Η λειτουργία αδράνειας δεν επηρεάζει τη ρύθμισή σας για την ώρα αφύπνισης.

Ενεργοποίηση ή απενεργοποίηση χρονοδιακόπτη

- Πατήστε επανειλημμένα **TIMER ON/OFF** στο τηλεχειριστήριο για να ενεργοποιήσετε ή να απενεργοποιήσετε το χρονοδιακόπτη

ΕΝΙΣΧΥΤΗΣ

Ισχύς εξόδου	2 x 5 W RMS
Λόγος σήματος προς θόρυβο	≥ 65 dBA
Απόκριση συχνότητας ...	100 – 18kHz, ± 3 dB
Ευαισθησία εισόδου AUX	0.5 V (max. 1 V)
Περιοχή συχνοτήτων	≥ 4 Ω
Σύνθετη αντίσταση ακουστικών	32 Ω -1000 Ω
.....	<15mW

Συσκευή CD

ΓΡΑΨΕΤ ΟΨΘΟΥΔΟ	100 – 18kHz
Λόγος σήματος προς θόρυβο	65 dBA

TUNER (Δέκτης)

Περιοχή FM	87.5 – 108 MHz
Περιοχή MW	531 – 1602 kHz
Αριθμός προεπιλογών	40
Κεραία	
FM	καλώδιο 75 Ω
MW	Βροχοκεραία

Συσκευή USB

USB	V2.0/V1.1
.....	Με αυτό το σύστημα μπορείτε να αναπαράγετε αρχεία MP3/WMA
Αριθμός άλμπουμ ή φακέλων
..... ανώτατο όριο 50
Αριθμός κομματιών ή τίτλων
..... ανώτατο όριο 500

ΗΧΕΙΑ

Σύστημα bass reflex
Διαστάσεις (Π x Υ x Μ)
.....	158 x 250x 118 (mm)

ΓΕΝΙΚΑ

Τροφοδοσία AC	220 – 240 V / 50 Hz
Διαστάσεις (Π x Υ x Μ, με / χωρίς βάση στήριξης)
.....	211 x 250 x 160/211 x 250 x 126 (mm)
Μάρος (με / χωρίς ηχεία)	2.9 / 1.23 kg
Κατανάλωση ρεύματος στην κατάσταση αναμονής	<2 W
Σε αναμονή χαμηλής κατανάλωσης
.....	<1 W

Οι προδιαγραφές και η εξωτερική εμφάνιση υπόκεινται σε αλλαγές χωρίς προηγούμενη ειδοποίηση.

Συντήρηση

Λαθαρισμός του περιβλήματος

- Ωρησιμοποιείστε ένα μαλακό πανί και λίγο διάλυμα ήπιου απορρυπαντικού. Μη χρησιμοποιείστε διάλυμα που περιέχει οινόπνευμα, αμμωνία ή αποξεστικά.

Λαθαρισμός των δίσκων

- Όταν οι δίσκοι είναι βρώμικοι, καθαρίστε τους με ένα πανί καθαρισμού, σκουπίζοντάς τους από το κέντρο προς την περιφέρεια.
- Μη χρησιμοποιείστε διαλυτικά όπως βενζίνη, διαλυτικά ή καθαριστικά του εμπορίου ή σπρέϊ που είναι κατάλληλα για τον καθαρισμό αναλογικών δίσκων.



Λαθαρισμός του φακού CD

- Νετά από παρατεταμένη χρήση σκόνη, βρωμιά κ.λπ. που μαζεύονται στο φακό του CD. Για να έχετε καλή ποιότητα αναπαραγωγής, καθαρίστε τον φακό του CD με το καθαριστικό φακών CD της Πημιππ (Philips CD Lens Cleaner) ή άλλο κατάλληλο υγρό καθαρισμού του εμπορίου ακολουθώντας τις σχετικές οδηγίες.

Διόρθωση πιθανών βλαβών

ΠΡΟΕΙΔΟΠΟΙΗΣΗ

Σε καμιά περίπτωση δεν πρέπει να επιχειρήσετε να επισκευάσετε μόνοι σας το σύστημα, διότι κάτι τέτοιο θα καταστήσει άκυρη την εγγύηση. Μην ανοίγετε το σύστημα, γιατί υπάρχει κίνδυνος ηλεκτροπληξίας.

Σε περίπτωση βλάβης, ελέγξτε πρώτα τα παρακάτω σημεία, προτού πάτε το σύστημα για επισκευή. Εάν δεν μπορείτε να επιλύσετε το πρόβλημα ακολουθώντας αυτές τις υποδείξεις, συμβουλευτείτε τον αντιπρόσωπό σας ή το σέρβις.

Πρόβλημα	Αντιμετώπιση
Εμφανίζεται "NO DISC".	<ul style="list-style-type: none">✓ Τοποθετήστε έναν δίσκο.✓ Βεβαιωθείτε ότι ο δίσκος δεν έχει τοποθετηθεί ανάποδα.✓ Περιμένετε έως ότου οι υδρατμοί που έχουν συμπυκνωθεί στους φακούς εξατμιστούν.✓ Αντικαταστήστε ή καθαρίστε το δίσκο: ανατρέξτε στην ενότητα "Συντήρηση".✓ Χρησιμοποιήστε ένα ολοκληρωμένο CD-RW ή CD-R.
Ορισμένα αρχεία στη USB συσκευή δεν εμφανίζονται στην οθόνη	<ul style="list-style-type: none">✓ Ελέγξτε αν οι φάκελοι είναι περισσότεροι από 99 ή οι τίτλοι είναι περισσότεροι από 999
Η ραδιοφωνική λήψη δεν είναι καλή.	<ul style="list-style-type: none">✓ Εάν το σήμα είναι πολύ αδύναμο, προσαρμόστε την κεραία ή συνδέστε μία εξωτερική κεραία για καλύτερη λήψη.✓ Αυξήστε την απόσταση ανάμεσα στο μίνι στερεοφωνικό σας σύστημα και την τηλεόραση ή το βίντεο.
Το σύστημα δεν αντιδρά όταν πατάτε τα κουμπιά.	<ul style="list-style-type: none">✓ Ρυθμίστε την ένταση.✓ Αποσυνδέστε τα ακουστικά.✓ Βεβαιωθείτε ότι τα ηχεία έχουν συνδεθεί σωστά.✓ Βεβαιωθείτε ότι το γυμνό καλώδιο του ηχείου έχει στερεωθεί καλά.
Οι έξοδοι ήχου έχουν αντιστραφεί.	<ul style="list-style-type: none">✓ Ελέγξτε τις συνδέσεις των ηχείων και τη θέση τους.
Το τηλεχειριστήριο δεν λειτουργεί σωστά.	<ul style="list-style-type: none">✓ Επιλέξτε την πηγή (για παράδειγμα, CD ή TUNER), προτού πατήσετε το κουμπί λειτουργίας (▶ , ◀, ▶).✓ Μειώστε την απόσταση ανάμεσα στο τηλεχειριστήριο και το σύστημα.✓ Τοποθετήστε τις μπαταρίες με τη σωστή πολικότητα (σύμβολα +/-), όπως φαίνεται.

Ο χρονοδιακόπτης δεν λειτουργεί.

✓ Αντικαταστήστε τις μπαταρίες.

Η ρύθμιση Ρολογιού/Χρονοδιακόπτη έχει σβηστεί.

✓ Ελέγξτε αν σβήσατε τον συσκευή

✓ Ρυθμίστε το ρολόι σωστά.

✓ Πατήστε το TIMER για να ενεργοποιήσετε το χρονοδιακόπτη.

✓ Έχει γίνει διακοπή ρεύματος ή το καλώδιο ρεύματος έχει αποσυνδεθεί.

Επαναρυθμίστε το ρολόι και το χρονοδιακόπτη.

Η USB συσκευή δεν λειτουργεί στο MCM239 μου.

✓ Δεν ορίστηκε στην κατάσταση λειτουργίας USB. Πατήστε επανειλημμένα SOURCE (USB στο τηλεχειριστήριο) για επιλογή πηγής USB.

✓ Η συσκευή δεν συνδέθηκε σωστά στη θύρα USB του MCM239. Ξανασυνδέστε τη συσκευή και βεβαιωθείτε ότι τροφοδοτείται με ρεύμα.

✓ Η συσκευή ή η μορφή του αρχείου ήχου που είναι αποθηκευμένη στη συσκευή δεν υποστηρίζεται από το MCM239. Χρησιμοποιήστε μια συμβατή συσκευή ή μορφή αναπαράζιμου αρχείου ήχου.

Meet Philips at the Internet
<http://www.philips.com>

Suomi

Português

Ελληνικά

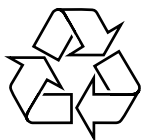
Русский

Polski

Česky

Slovensky

Magyar



MCM239

