

Завжди готові Вам допомогти

Зареєструйте свій виріб і отримайте підтримку тут:
www.philips.com/support

MCM2320



Посібник користувача

PHILIPS

Зміст

1 Важливо 2

- Безпека 2
- Примітка 3

2 Музична мікросистема 4

- Вступ 4
- Комплектація упаковки 4
- Огляд головного блока 5
- Огляд пульта дистанційного керування 6

3 Початок роботи 7

- Під'єднання гучномовців 7
- Під'єднання до джерела живлення 8
- Підготовка пульта дистанційного керування до роботи 8
- Демонстрація функцій 8
- Увімкнення 8
- Налаштування годинника 9
- Вибір джерела 9

4 Відтворення 10

- Відтворення з диска 10
- Відтворення вмісту з USB-пристрою 10
- Керування відтворенням 10
- Перехід до доріжок 11
- Програмування доріжок 11

5 Прослуховування радіо 12

- Під'єднання FM-антени 12
- Налаштування радіостанції 12
- Автоматичне програмування радіостанцій 12
- Програмування радіостанцій вручну 12
- Вибір попередньо встановленої радіостанції 13

6 Налаштування звуку 13

- Вибір попередньо встановленого звуку 13
- Налаштування рівня гучності 13
- Вимкнення звуку 13

7 Інші функції 14

- Налаштування таймера увімкнення 14
- Налаштування таймера вимкнення 14
- Прослуховування музики, збереженої на зовнішньому пристрої 15

8 Інформація про виріб 15

- Технічні характеристики 15
- Відомості про можливості відтворення з USB-пристроїв 16
- Підтримувані формати диска MP3 17

9 Усунення несправностей 17

1 Важливо

Безпека

Перед тим як використовувати цю музичну мікросистему, прочитайте та візьміть до уваги всі інструкції. Якщо пристрій буде пошкоджено внаслідок недотримання інструкцій, гарантійні зобов'язання не будуть застосовуватись.

Ризик ураження електричним струмом чи пожежі!

- Ніколи не знімайте корпус пристрою.
- Оберегайте виріб та аксесуари від дощу та води. Не ставте посудини з рідиною (наприклад, вази) поблизу пристрою. Якщо на виріб або всередину нього потрапить рідина, негайно від'єднайте виріб від розетки. Для перевірки виробу перед використанням зверніться до Центру обслуговування клієнтів.
- Не ставте виріб та аксесуари поблизу відкритого вогню або інших джерел тепла, також оберегайте від тривалого потрапляння прямих сонячних променів.
- Не вставляйте сторонні предмети у вентиляційні чи інші отвори виробу.
- Якщо для вимикання пристрою використовується штепсельна вилка або штепсель, слід стежити за його справністю.
- Перед грозою від'єднайте виріб від розетки.
- Коли від'єднуєте кабель живлення, міцно тримайте за штекер, а не за кабель.
- Батареї (комплект батарей або вставлені батареї) слід оберегати від надмірної дії тепла, наприклад сонячних променів, вогню тощо.

Ризик короткого замикання або пожежі!

- Перед тим як під'єднувати виріб до розетки, перевірте, чи напруга в мережі відповідає значенню напруги, вказаному на задній панелі виробу. Ніколи не під'єднуйте виріб до розетки, якщо значення напруги відрізняються.
- Оберегайте пульт дистанційного керування і батареї від дощу, води, сонячних променів та надмірного тепла.
- Не докладайте зусиль, користуючись штепселем. Пошкоджений штепсель може стати причиною появи іскор або пожежі.
- Вставте батарею належним чином, враховуючи її полярність (позначки +/-), як вказано на пульті дистанційного керування.
- Використання батареї невідповідного типу може становити небезпеку або спричинити вибух. Заміняйте батарею лише батареєю того самого або еквівалентного типу.

Ризик травмування користувача або пошкодження виробу!

- Видиме і невидиме лазерне випромінювання у разі відкриття. Уникайте впливу променів.
- Не торкайтеся дискової оптичної лінзи всередині відділення для дисків.
- Не ставте виріб або інші предмети на кабелі живлення чи на інше електричне обладнання.
- Якщо виріб транспортувався за температури нижче 5°C, розпакуйте його і зачекайте, поки він нагріється до кімнатної температури, перш ніж підключати його до електромережі.

Ризик перегрівання!

- Не встановлюйте виріб у закритому просторі. Завжди залишайте не менше 10 см простору навколо виробу для забезпечення належної вентиляції.
- Слідкуйте, щоб занавіски або інші предмети не закривали вентиляційні отвори виробу.

Ризик отруєння і забруднення навколишнього середовища!

- Батарею слід вийняти, якщо вона розрядилася або якщо Ви не плануєте користуватися пультом дистанційного керування тривалий час.
- Батареї містять хімічні речовини, тому утилізуйте їх належним чином.

Примітка

Внесення будь-яких змін чи модифікації цього пристрою, які не є позитивно схвалені компанією Gibson Innovations, можуть позбавити користувачів права користуватися цим пристроєм.

Відповідність стандартам



Цей виріб відповідає усім вимогам Європейського Союзу щодо радіоперешкод. На виробі така етикетка:



Турбота про довкілля



Виріб виготовлено з високоякісних матеріалів і компонентів, які можна переробити та використовувати повторно.



Позначення у вигляді перекресленого контейнера для сміття на виробі означає, що на цей виріб поширюється дія Директиви Ради Європи 2002/96/EC.

Дізнайтеся про місцеву систему розділеного збору електричних та електронних пристроїв.

Дійте згідно з місцевими законами і не утилізуйте старі вироби зі звичайними побутовими відходами. Належна утилізація старого пристрою допоможе запобігти негативному впливу на навколишнє середовище та здоров'я людей.



Виріб містить батареї, які відповідають Європейським Директивам 2006/66/EC і які не можна утилізувати зі звичайними побутовими відходами. Дізнайтеся про місцеву систему розділеного збору батарей, оскільки належна утилізація допоможе запобігти негативному впливу на навколишнє середовище та здоров'я людей.

Інформація про довкілля

Для упаковки виробу було використано лише потрібні матеріали. Ми подбали про те, щоб упаковку можна було легко розділити на три види матеріалу: картон (коробка), пінополістирол (амортизуючий матеріал) та поліетилен (пакети, захисний пінопластовий лист).

Система містить матеріали, які в розібраному вигляді можна здати на переробку та повторне використання у відповідний центр. Утилізуйте пакувальні матеріали, використані батареї та непотрібні пристрої відповідно до місцевих правових норм.



Несанкціоноване виготовлення копій матеріалу, захищеного від копіювання, зокрема комп'ютерних програм, файлів, записів програм та звукозаписів, може

порушувати авторські права і становити карний злочин. Цей пристрій забороняється використовувати для таких цілей.

Догляд за виробом

- Не кладіть у відділення для дисків ніяких інших предметів, окрім дисків.
- Не вставляйте у відділення для дисків деформованих або потрісканих дисків.
- Якщо Ви не плануєте користуватися пристроєм протягом тривалого часу, вийміть диски з відділення для дисків.
- Чистіть пристрій лише ганчіркою із мікроволоконна.

Примітка

- Табличка з даними знаходиться на задній панелі програвача.

2 Музична мікросистема

Вітаємо вас із покупкою та ласкаво просимо до клубу Philips! Щоб у повній мірі скористатися підтримкою, яку пропонує компанія Philips, зареєструйте свій виріб на веб-сайті www.philips.com/welcome.

Вступ

Завдяки цьому пристрою можна:

- насолоджуватися аудіо на дисках, USB-пристроях та інших зовнішніх пристроях;
- слухати радіостанції.

Можна збагатити звук за допомогою такого звукового ефекту:

- регулювання цифрового звуку (DSC)

Пристрій підтримує такі формати носіїв:

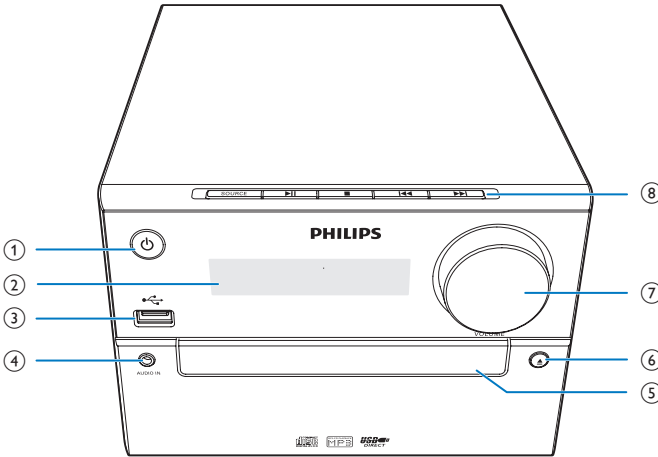


Комплектація упаковки

Перевірте вміст упакування:

- Головний блок
- Пульт дистанційного керування (з однією батареєю типу AAA)
- Гучномовці (2 шт.)
- FM-антена
- Короткий посібник користувача
- Техніка безпеки та важлива інформація

Огляд головного блока



①

- Увімкнення виробу.
- Перехід у режим очікування чи режим очікування з економією енергії.

② **Індикаторна панель**

- Відображення поточного стану.

③

- Під'єднання USB-накопичувачів.

④ **AUDIO IN**

- Під'єднання зовнішніх аудіопристроїв.

⑤ **Відсік для диска**

⑥

- Відкривання або закривання відсіку для дисків.

⑦ **VOLUME**

- Регулювання гучності.

⑧ **SOURCE**

- Вибір джерела: DISC, USB, TUNER, AUDIO IN.

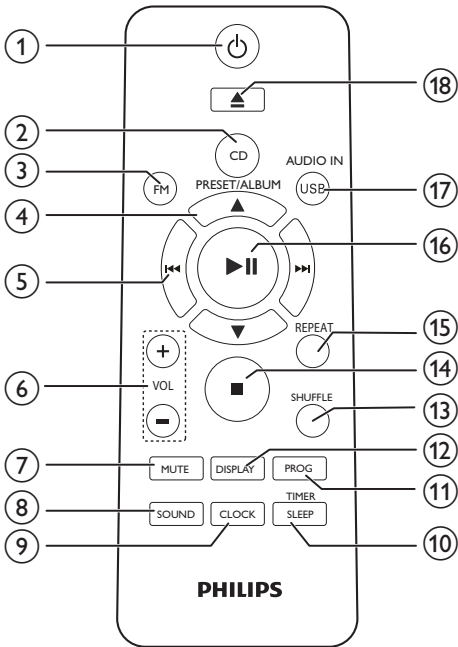
- Перехід до попередньої/наступної доріжки.

- Пошук у межах доріжки/диска.
- Налаштуйте радіостанцію.
- Налаштування часу.

- Відтворення або призупинення відтворення.

- Зупинка відтворення.
- Видалення програми.

Огляд пульта дистанційного керування



- ① **⏻**
 - Увімкнення чи вимкнення пристрою.
 - Перехід у режим очікування чи режим очікування з економією енергії.
- ② **CD**
 - Перехід до відтворення з компакт-диска.
- ③ **FM**
 - Вибір FM-приймача.
- ④ **PRESET/ALBUM ▲ / ▼**
 - Вибір попередньо встановленої радіостанції.
 - Перехід до попереднього/ наступного альбому.
- ⑤ **⏮ / ⏭**
 - Перехід до попередньої/наступної доріжки.

- Пошук у межах доріжки/диска/USB-пристрою.
- Налаштуйте радіостанцію.
- Налаштування часу.

- ⑥ **VOL +/-**
 - Регулювання гучності.
- ⑦ **MUTE**
 - Вимкнення або відновлення звуку.
- ⑧ **SOUND**
 - Збагачення звуку за допомогою регулювання цифровим звуком (DSC).
- ⑨ **CLOCK**
 - Налаштування годинника.
 - Перегляд інформації годинника.
- ⑩ **SLEEP/TIMER**
 - Налаштування таймера вимкнення.
 - Налаштування таймера будильника.
- ⑪ **PROG**
 - Програмування доріжок.
 - Програмування радіостанцій.
 - Автоматичне збереження FM-радіостанцій.
- ⑫ **DISPLAY**
 - Налаштування яскравості дисплея.
- ⑬ **SHUFFLE**
 - Відтворення доріжок у довільному порядку.
- ⑭ **■**
 - Зупинка відтворення або видалення програми.
- ⑮ **REPEAT**
 - Повторюване відтворення доріжки або всіх доріжок.
- ⑯ **▶▶**
 - Запуск, призупинення або відновлення відтворення.

17 USB/AUDIO IN

- Вибір джерела USB або AUDIO IN.

18 ▲

- Відкривання або закривання відсіку для дисків.

3 Початок роботи



Увага!

- Невідповідне використання засобів керування, виконання налаштувань чи функцій без дотримання вказівок цього посібника може призвести до радіоактивного опромінення або спричинити виникнення небезпечних ситуацій.

Завжди виконуйте вказівки у цьому розділі із вказаною послідовністю.

Під'єднання гучномовців



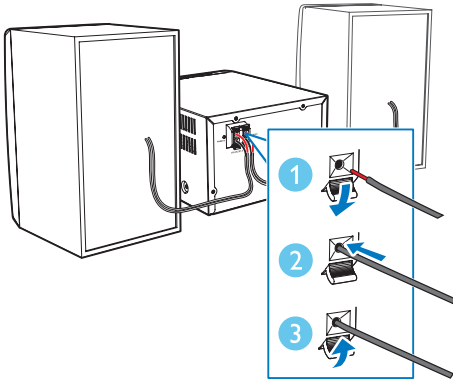
Примітка

- Вставляйте оголену частину дроту кожного гучномовця у роз'єм до кінця.
- Для кращої якості звуку використовуйте лише гучномовці, що додаються.
- Під'єднуйте лише гучномовці з опором, який є таким самим або перевищує опір гучномовців із комплекту (див. розділ "Технічні характеристики" цього посібника).

- 1 Для правого гучномовця знайдіть роз'єми позаду на головному блоці із позначкою "R".
- 2 Вставте червоний дріт у червоний (+) роз'єм, а чорний дріт – у чорний (-) роз'єм.
- 3 Для лівого гучномовця знайдіть роз'єми на головному блоці із позначкою "L".
- 4 Повторіть крок 2, щоб вставити дроти лівого гучномовця.

Щоб вставити дріт кожного гучномовця:

- 1 Підніміть та утримуйте затискач.
- 2 Вставте дріт гучномовця до кінця.
- 3 Відпустіть затискач роз'єму.



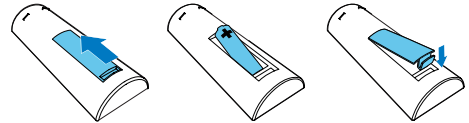
Підготовка пульта дистанційного керування до роботи

! Увага!

- Ризик пошкодження виробу! Якщо Ви не користуєтесь пультом дистанційного керування протягом тривалого періоду часу, виймайте батареї.

Щоб вставити батарею в пульт дистанційного керування, виконайте подані далі дії.

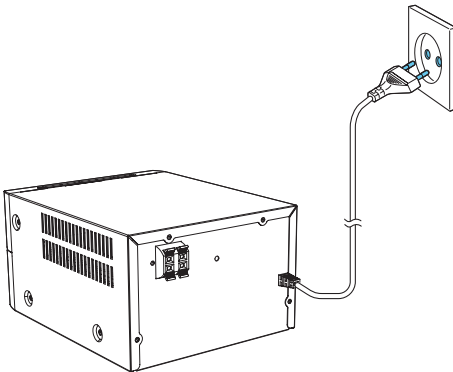
- 1 Відкрийте батарейний відсік.
- 2 Вставте батарею AAA з комплекту, враховуючи відповідні значення полярності (+/-).
- 3 Закрийте батарейний відсік.



Під'єднання до джерела живлення

! Увага!

- Ризик пошкодження виробу! Перевірте, чи напруга в мережі відповідає значенню напруги, вказаному на задній або нижній панелі пристрою.
- Перед тим як під'єднати кабель змінного струму, потрібно виконати всі інші під'єднання.



Під'єднайте кабель живлення до розетки.

Демонстрація функцій

У режимі очікування натисніть кнопку **■**, щоб продемонструвати функції цього пристрою.

- ↳ Функції відображаються на індикаторній панелі одна за одною.
- Щоб вимкнути режим демонстрації, знову натисніть **■**.

Увімкнення

Натисніть **⏻**.

- ↳ **MCM2320** переходить до останнього вибраного джерела.

Перехід у режим очікування

Натисніть Φ знову, щоб **MCM2320** перейшов у режим очікування.

- ↳ На панелі відображається годинник (якщо його налаштовано).
- У режимі очікування натисніть та утримуйте кнопку Φ , щоб перемикає між робочим режимом та режимом очікування.

Примітка

- MCM2320 переходить у режим очікування після 15 хвилин бездіяльності.

Перехід у режим очікування з економією енергії

Натисніть та утримуйте Φ більше двох секунд.

- ↳ Увімкнеться червоний індикатор режиму очікування з економією енергії.
- У режимі очікування з економією енергії натисніть кнопку Φ , щоб перемикає між робочим режимом та режимом очікування з економією енергії.

Примітка

- MCM2320 переходить у режим очікування з економією енергії після 15 хвилин у режимі очікування.

Перемикає між режимом очікування та режимом очікування з економією енергії:

- Натисніть та утримуйте Φ більше двох секунд.

Налаштування годинника

- 1 Щоб перейти в режим налаштування годинника, у режимі очікування натисніть

та утримуйте **CLOCK** більше двох секунд.

↳ З'явиться індикація **[24H]** або **[12H]**.

- 2 Натисніть **◀◀ / ▶▶**, щоб вибрати формат годин **24H** або **12H**, і натисніть **CLOCK**.
↳ Почнуть блимати цифри, що відповідають значенню години.
- 3 Натисніть **◀◀ / ▶▶**, щоб встановити годину, після чого натисніть **CLOCK**.
↳ Почнуть блимати цифри, що відповідають значенню хвилин.
- 4 Натисніть **◀◀ / ▶▶**, щоб встановити хвилину, після чого натисніть **CLOCK**.
↳ З'явиться налаштований годинник.

Примітка

- Для перегляду інформації годинника в робочому режимі натисніть кнопку **CLOCK**.
- Якщо під час налаштування не натиснути жодної кнопки впродовж 90 секунд, **MCM2320** вийде з режиму налаштування годинника без збереження ранішніх операцій.

Вибір джерела

На головному блоці

Натисніть **SOURCE** кілька разів для вибору джерела.

- **[DISC]**: диск у відділенні для дисків
- **[USB]**: файли формату .mp3, збережені на під'єднаному USB-накопичувачі
- **[TUNER]**: FM-тюнер
- **[AUDIO IN]**: аудіо, яке надходить через роз'єм **AUDIO IN**

На пульті дистанційного керування

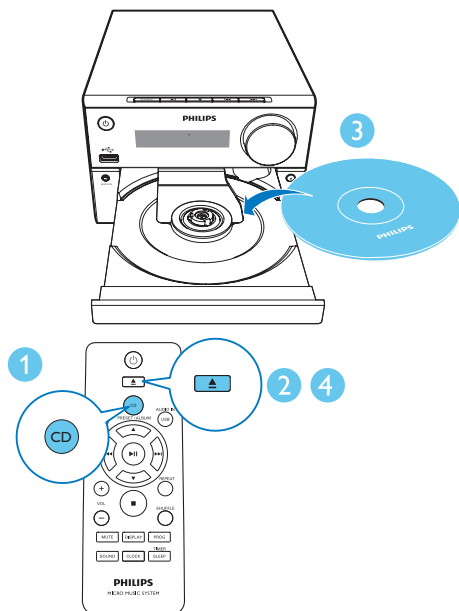
Натисніть **CD**, **FM** або **AUDIO IN/USB**, щоб вибрати відповідно кожне джерело.

- **CD**: диск у відділенні для дисків
- **FM**: FM-приймач
- **AUDIO IN/USB**: аудіо, яке надходить через роз'єм **AUDIO IN**, або файли формату .mp3, збережені на під'єднаному USB-накопичувачі

4 Відтворення

Відтворення з диска

- 1 Натисніть **CD**, щоб вибрати компакт-диск як джерело.
- 2 Щоб відкрити відділення для дисків, натисніть кнопку **▲**.
- 3 Вставте диск наклейкою догори.
- 4 Щоб закрити відділення для дисків, натисніть **▲**.
↳ Відтворення розпочнеться автоматично. Якщо цього не станеться, натисніть **▶||**.

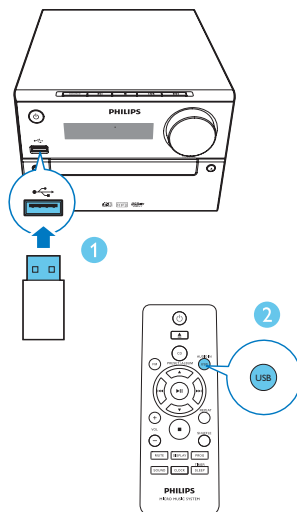


Відтворення вмісту з USB-пристрою

Примітка

- USB-пристрій повинен містити аудіовміст підтримуваних системою форматів.

- 1 Вставте USB-пристрій у роз'єм **USB**.
- 2 Натискайте **USB/AUDIO IN**, щоб вибрати джерело USB.
↳ Відтворення розпочнеться автоматично. Якщо цього не станеться, натисніть **▶||**.



Керування відтворенням

- | | |
|--------------|---|
| ▶ | Запуск, призупинення або відновлення відтворення. |
| ■ | Зупинка відтворення. |
| ▲ / ▼ | Вибір альбому або папки. |

◀◀ / ▶▶	Натискайте для переходу до попередньої або наступної доріжки. Натискайте й утримуйте для пошуку назад/вперед в межах доріжки.
REPEAT	Повторюване відтворення доріжки або всіх доріжок.
SHUFFLE	Відтворення доріжок у довільному порядку.
VOL +/-	Збільшення або зменшення рівня гучності.
MUTE	Вимкнення чи увімкнення звуку.
SOUND	Вибір попередньо налаштованого еквайзера звуку.
DISPLAY	Налаштування яскравості дисплея.

- 3 Натисніть **◀◀ / ▶▶**, щоб вибрати доріжку, а потім натисніть **PROG** для підтвердження.
↳ Відображається індикація **[PR X]**, де "X" є наступна позиція у програмі.
- 4 Повторіть кроки 2 та 3, щоб запрограмувати більше доріжок.
- 5 Щоб відтворити запрограмовані доріжки, натисніть **▶▶**.
↳ Під час відтворення відображається індикація **[PROG]** (програма).

Як видалити програму

Двічі натисніть **■**

Перехід до доріжок

Під час відтворення компакт-диска:

Натискайте **◀◀ / ▶▶**, щоб вибрати доріжки.

Під час відтворення MP3-диска і USB:

- 1 Щоб вибрати альбом або папку, натисніть **▲ / ▼**.
- 2 Щоб вибрати доріжку або файл, натисніть **◀◀ / ▶▶**.

Програмування доріжок

Ця функція дозволяє запрограмувати 20 доріжок у потрібній послідовності.

- 1 У режимі зупинки натискайте **PROG**, щоб увімкнути режим програмування.
↳ Відображається індикація **[PROG]** (програма) і **[01 PR 01]**.
- 2 Для доріжок MP3: щоб вибрати альбом, натисніть **▲ / ▼**.

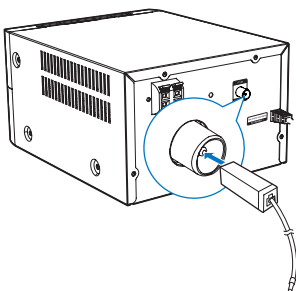
5 Прослуховування радіо

Під'єднання FM-антени

Порада

- Для оптимального прийому сигналу розкладіть антену повністю і поставте її у місці з хорошим надходженням сигналу.
- Щоб покращити прийом стереосигналу в FM-діапазоні, під'єднайте зовнішню FM-антену до роз'єму **FM ANTENNA**

Під'єднайте FM-антену з комплекту до роз'єму **FM ANTENNA** на головному блоці.



Налаштування радіостанції

Порада

- Встановіть антену якомога далі від телевізора, відеомагнітофона та інших джерел випромінювання.
- Для оптимального прийому сигналу розкладіть антену повністю і поставте її у місці з хорошим надходженням сигналу.

- 1 Кілька разів натисніть **FM**, щоб вибрати FM-приймач як джерело.
- 2 Натисніть та утримуйте **◀◀ / ▶▶** довше двох секунд.

↳ Радіо автоматично налаштується на станцію з хорошим прийомом сигналу.

- 3 Щоб налаштувати інші радіостанції, повторіть крок 2.

Щоб налаштувати станцію зі слабким сигналом:

Кілька разів натискайте **◀◀ / ▶▶**, поки не буде надходити хороший сигнал.

Автоматичне програмування радіостанцій

Примітка

- Можна запрограмувати не більше 20 радіостанцій (FM).

Щоб увімкнути режим автоматичного програмування, у режимі тюнера натисніть та утримуйте **PROG** більше двох секунд.

- ↳ Усі доступні радіостанції програмуються у порядку, що залежить від потужності прийому сигналу.
- ↳ Перша запрограмована радіостанція транслюється автоматично.

Програмування радіостанцій вручну

- 1 Налаштуйте радіостанцію.
- 2 Натисніть **PROG**, після чого за допомогою **▲ / ▼** виберіть число від 1 до 20.
- 3 Щоб підтвердити, натисніть **PROG**.
↳ З'явиться попередньо встановлений номер і частота попередньо встановленої станції.
- 4 Щоб запрограмувати інші радіостанції, повторіть кроки 1–3.



Примітка

- Щоб замінити запрограмовану станцію, замість неї збережіть іншу станцію.

Вибір попередньо встановленої радіостанції

Щоб вибрати номер попередньо встановленої радіостанції, у режимі тюнера натисніть ▲ / ▼.

6 Налаштування звуку

Подані нижче принципи роботи стосуються усіх підтримуваних носіїв.

Вибір попередньо встановленого звуку

- Щоб вибрати попередньо встановлений звуковий ефект, кілька разів натисніть **SOUND**.
 - DSC1, DSC2, DSC3, DSC4 та DSC5

Налаштування рівня гучності

- На пульті дистанційного керування кілька разів натисніть **VOL +/-**.
- На головному блоці повертайте регулятор гучності.

Вимкнення звуку

- Для вимкнення чи увімкнення звуку натискайте **MUTE**.


7 Інші функції

Налаштування таймера увімкнення

Цей вибір можна використовувати як будильник. Джерелом сигналу будильника може бути диск, FM-радіо чи файли формату .mp3 на USB-накопичувачі.

Примітка

- Годинник повинен показувати правильний час.
- Якщо вибрано джерело сигналу будильника недоступне, цей вибір автоматично переходить у режим FM-радіо.

- 1 У звичайному режимі очікування натисніть та утримуйте **SLEEP/TIMER** протягом двох секунд.
 - ↳ Почнуть блимати цифри, що відповідають значенню години.
 - ↳ Відобразиться .
- 2 Кілька разів натисніть **◀◀ / ▶▶**, щоб встановити годину, після чого натисніть **SLEEP/TIMER** для підтвердження.
 - ↳ Почнуть блимати цифри, що відповідають значенню хвилин.
- 3 Натисніть **◀◀ / ▶▶**, щоб встановити хвилину, після чого натисніть **SLEEP/TIMER** для підтвердження.
 - ↳ Блимає останнє вибрано джерело сигналу.
- 4 Натисніть **◀◀ / ▶▶**, щоб вибрати джерело сигналу будильника (DISC, USB або тюнер), а потім натисніть **SLEEP/TIMER** для підтвердження.
 - ↳ Блимає напис **VOL_XX** (XX вказує на рівень гучності сигналу будильника).


- 5 Натисніть **◀◀ / ▶▶**, щоб налаштувати гучність будильника, після чого натисніть **SLEEP/TIMER** для підтвердження.

Вимкнення будильника

Коли будильник дзвонить, натисніть **⊕** або перейдіть в інший режим.

Увімкнення/вимкнення таймера будильника

Щоб увімкнути чи вимкнути таймер, у режимі очікування кілька разів натисніть **SLEEP/TIMER**.

- ↳ Якщо увімкнено таймер, на екрані відображається напис .

Порада

- Таймер будильника недоступний у режимі AUDIO IN.

Налаштування таймера вимкнення

Коли мине встановлений час, **MCM2320** автоматично перейде у режим очікування. Коли **MCM2320** увімкнено, кілька разів натисніть **SLEEP/TIMER**, щоб вибрати період часу (у хвилинах).

- ↳ Після увімкнення таймера вимкнення з'явиться індикація **zZ**.

Відображення часу, що залишився

- Натисніть **SLEEP/TIMER**.

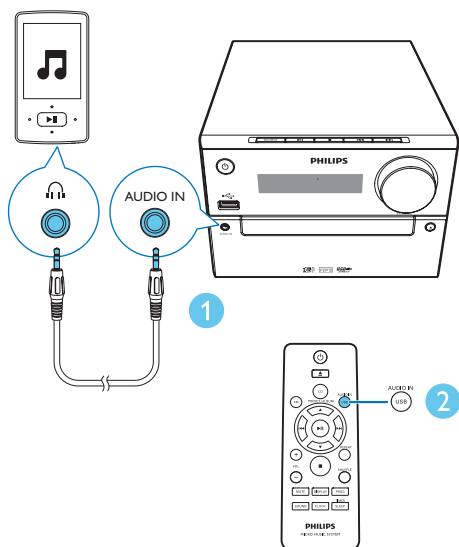
Скасування таймера вимкнення

- Натисніть **SLEEP/TIMER** кілька разів, поки не відобразиться індикація **[OFF]**.

Прослуховування музики, збереженої на зовнішньому пристрої

За допомогою цього пристрою можна слухати вміст із зовнішнього пристрою через кабель MP3 Link.

- 1 Під'єднайте кабель MP3 Link (продається окремо) до:
 - роз'єму **AUDIO IN** (3,5-мм) на цьому пристрої
 - та роз'єму для навушників на зовнішньому пристрої.
- 2 Натисніть **AUDIO IN**, щоб вибрати джерело **AUDIO IN**.
- 3 Розпочніть відтворення вмісту пристрою (див. посібник користувача пристрою).



8 Інформація про виріб



Примітка

- Інформація про виріб може бути змінена без попередження.

Технічні характеристики

Підсилювач

Максимальна вихідна потужність	30 Вт
Частота відповіді	60 Гц – 16 кГц; ±3 дБ
Співвідношення "сигнал-шум"	> 70 дБ
Повне гармонійне викривлення	<1%
Вхід Аух	800 мВ RMS

Гучномовці

Опір гучномовців	4 Ом
Динамік	4-дюймовий повнодіапазонний
Чутливість	> 83 дБ/мВт

Радіоприймач (FM)

Діапазон налаштування	87,5-108 МГц
Налаштування частоти	50 кГц
Чутливість	- Моно, співвідношення "сигнал-шум" 26 дБ - Stereo, співвідношення "сигнал-шум" 46 дБ
Вибірковість пошуку	<30 dВu
Повне гармонійне викривлення	<3% 15

Співвідношення "сигнал-шум"	>45 дБ
-----------------------------	--------

USB

Версія прямого USB-з'єднання	2.0, максимальна швидкість
Живлення USB 5 В	≤ 500 мА

Диск

Тип лазера	Напівпровідник
Діаметр диска	12 см/8 см
Диски, які підтримуються	CD-DA, CD-R, CD-RW, MP3-CD
Цифроаналоговий перетворювач аудіо	24 біт/44,1 кГц
Повне гармонійне викривлення	<1% (1 кГц)
Частота відповіді	60 Гц – 16 кГц; ±3 дБ
Співвідношення "сигнал-шум"	> 70 дБ (А)

Загальна інформація

Мережа змінного струму	100-240 В змінного струму, 50/60 Гц
Споживання електроенергії під час експлуатації	15 Вт
Споживання електроенергії у режимі очікування з економією енергії	<0,5 Вт

Розміри	
- Головний блок (Ш × В × Г)	180 × 121 × 247 мм
- Гучномовці (Ш × В × Г)	156 × 253,5 × 128 мм

Вага	
- Головний блок	1,6 кг
- Гучномовці	1,16 кг × 2

Відомості про можливості відтворення з USB-пристроїв

Сумісні USB-пристрої:

- флеш-накопичувач USB (USB 2.0 або USB1.1)
- програвачі USB Flash Player (USB 2.0 або USB1.1)
- карти пам'яті (за наявності додаткового пристрою для зчитування карт пам'яті)

Підтримувані формати USB:

- USB або файловий формат FAT12, FAT16, FAT32 (розмір сектора: 512 байтів).
- Швидкість обробки даних MP3: 32-320 кбіт/с або змінна швидкість обробки даних.
- Максимально дозволене вкладення каталогів до 8 рівнів.
- Кількість альбомів/папок: максимум 99.
- Кількість доріжок/записів: максимум 999.
- Назви файлів у кодуванні Unicode UTF8 (максимальна довжина: 32 байти).

Непідтримувані формати USB:

- порожні альбоми: порожній альбом – це альбом, який не містить файлів MP3/WMA і не відображається на дисплеї.
- Файли непідтримуваних форматів пропускаються. Наприклад, документи Word (.doc) або файли MP3 з розширенням .dlf ігноруються і не відтворюються.
- Аудіофайли WMA, AAC, WAV, PCM

- Файли WMA, захищені від копіювання технологією DRM (.wav, .m4a, .m4p, .mp4, .aac).
- Файли WMA у форматі зі стисненням без втрат.

Підтримувані формати диска MP3

- ISO9660, Joliet
- Максимальна кількість заголовків: 128 (залежно від довжини назви файлу)
- Максимальна кількість альбомів: 99
- Підтримувана частота дискретизації: 32 кГц, 44,1 кГц, 48 кГц
- Підтримувана швидкість обробки даних: 32-256 (кбіт/с), змінна швидкість

9 Усунення несправностей



Попередження

- У жодному разі не знімайте корпус пристрою.

Щоб зберегти дію гарантії, ніколи не намагайтеся самостійно ремонтувати систему.

Якщо під час використання пристрою виникають певні проблеми, перш ніж звертатися до центру обслуговування, скористайтеся наведеними нижче порадами. Якщо це не вирішить проблему, відвідайте веб-сайт компанії Philips (www.philips.com/support). Коли Ви звертаєтесь до компанії Philips, пристрій, номер моделі та серійний номер мають бути під руками.

Відсутнє живлення

- Перевірте, чи кабель змінного струму пристрою під'єднано належним чином.
- Перевірте живлення розетки.
- Для економії енергії пристрій автоматично вимикається через 15 хвилин після закінчення відтворення доріжки, якщо не виконується жодних операцій.

Немає звуку або низька якість звуку

- Налаштуйте гучність.
- Перевірте, чи гучномовці під'єднано належним чином.
- Перевірте, чи затиснено оголені дроти гучномовців.

Пристрій не працює

- Від'єднайте та під'єднайте штекер змінного струму, після чого увімкніть пристрій знову.
- Для економії енергії пристрій автоматично вимикається через 15 хвилин після закінчення відтворення

доріжки, якщо не виконується жодних операцій.

Пульт дистанційного керування не працює

- Перед тим як натиснути будь-яку кнопку вибору функції, спочатку виберіть відповідне джерело за допомогою пульта дистанційного керування, а не головного блока.
- Скоротіть відстань між пультом дистанційного керування і пристроєм.
- Встановіть батареї, правильно розміщуючи полюси (знаки "+" і "-").
- Замініть батарею.
- Спрямуйте пульт дистанційного керування на приймач на передній панелі пристрою.

Диска не знайдено

- Вставте диск.
- Перевірте, чи диск вставлено написом догори.
- Зачекайте, поки з лінзи не зникне волога.
- Замініть або почистіть диск.
- Використовуйте фіналізований компакт-диск або диск відповідного формату.

Деякі файли на USB-накопичувачі не відображаються

- Перевищено максимально дозволону кількість папок або файлів на USB-накопичувачі. Це не є ознакою збою у роботі пристрою.
- Формати цих файлів не підтримуються.

USB-пристрій не підтримується

- Цей USB-накопичувач несумісний із пристроєм. Спробуйте підключити інший пристрій або карту.

Поганий радіосигнал

- Перемістіть пристрій подалі від телевізора або відеомагнітофона.
- Розкладіть FM-антену повністю.

Таймер не працює

- Налаштуйте годинник належним чином.
- Увімкніть таймер.

Видалено налаштування годинника/таймера

- Стався збій в електропостачанні або від'єднано кабель живлення.
- Повторно налаштуйте годинник/таймер.



2015 © Gibson Innovations Limited. All rights reserved.

This product has been manufactured by, and is sold under the responsibility of Gibson Innovations Ltd., and Gibson Innovations Ltd. is the warrantor in relation to this product.

Philips and the Philips Shield Emblem are registered trademarks of Koninklijke Philips N.V. and are used under license from Koninklijke Philips N.V.

MCM2320_12_UM_V3.0

