

Her zaman yardıma hazırız

Ürününüzü kaydettirmek ve destek almak için şu adrese gidin:
www.philips.com/support

MCM2320



Kullanım kılavuzu

PHILIPS

İçindekiler

| | | |
|----------|---|-----------|
| 1 | Önemli | 2 |
| | Güvenlik | 2 |
| | Bildirim | 3 |
| 2 | Mikro Müzik Sisteminiz | 4 |
| | Giriş | 4 |
| | Kutunun içindekiler | 4 |
| | Ana ünite hakkında genel bilgiler | 5 |
| | Uzaktan kumanda hakkında genel bilgiler | 6 |
| 3 | Başlarken | 7 |
| | Hoparlörleri bağlama | 7 |
| | Gücü bağlama | 7 |
| | Uzaktan kumandanın hazırlanması | 8 |
| | Özellikleri tanıtmaya | 8 |
| | Cihazı açma | 8 |
| | Saati ayarlama | 8 |
| | Kaynak seçme | 9 |
| 4 | Oynatın | 9 |
| | Diskten çalma | 9 |
| | USB'den oynatma | 10 |
| | Çalma kontrolü | 10 |
| | Parça atlama | 10 |
| | Parça programlama | 10 |
| 5 | Radyo dinleme | 11 |
| | FM anteni bağlama | 11 |
| | Bir radyo istasyonu ayarlama | 11 |
| | Radyo istasyonlarını otomatik olarak programlayın | 11 |
| | Radyo istasyonlarını manuel olarak programlayın | 11 |
| | Radyo istasyon hafızası seçme | 12 |
| 6 | Ses ayarlama | 12 |
| | Önceden ayarlanmış bir ses efekti seçme | 12 |
| | Ses seviyesini ayarlama | 12 |
| | Sesi kapatma | 12 |
| 7 | Diğer özellikler | 13 |
| | Alarm zamanlayıcısını ayarlama | 13 |
| | Uyku zamanlayıcısını ayarlama | 13 |
| | Harici cihazdan müzik dinleme | 14 |
| 8 | Ürün bilgileri | 14 |
| | Özellikler | 14 |
| | USB oynatılabilirlik bilgileri | 15 |
| | Desteklenen MP3 disk formatları | 15 |
| 9 | Sorun giderme | 16 |

1 Önemli

Güvenlik

Bu mikro müzik sistemini kullanmadan önce tüm talimatları okuyup anlayın. Talimatlara uyulmamasından dolayı hasar meydana geldiğinde, garanti geçersiz olacaktır.

Elektrik çarpması veya yangın riski!

- Bu ürünün muhafazasını kesinlikle çıkarmayın.
- Ürünü ve aksesuarlarını kesinlikle yağmur veya suya maruz bırakmayın. Ürünün yakınına asla vazodan sıvı içeren nesnelere yerleştirmeyin. Ürünün üzerine ve iç kısmına sıvı dökülmesi durumunda, derhal fişini prizinden çekin. Yeniden kullanmadan önce ürünün Müşteri Desteği tarafından kontrol edilmesini sağlayın.
- Ürünü ve aksesuarlarını kesinlikle çıplak alev veya doğrudan güneş ışığı gibi ısı kaynaklarına yakın konuma yerleştirmeyin.
- Ürünün havalandırma deliklerinden veya diğer deliklerden içeri asla bir şey sokmayın.
- Ana şebeke fişinin veya cihaz bağlantısının bağlantı kesme cihazı olarak kullanıldığı yerlerde, bağlantı kesme cihazı kullanıma hazır bir durumda kalmalıdır.
- Şimşekli fırtınalarda ürünün fişini prizinden çıkarmayın.
- Güç kablosunu her zaman fişten tutarak çekin. Hiçbir zaman kablodan çekmeyin.
- Piller (takılı pil paketi veya piller), gün ışığı, ateş, vb. gibi aşırı ısıya maruz bırakılmamalıdır.

Kısa devre veya yangın riski!

- Ürününüzü güç çıkışına bağlamadan önce, şebeke geriliminin ürünün arka kısmında belirtilen değerle uyumlu olduğundan emin olun. Şebeke voltajı belirtilen değerden

farklıysa, ürününüzü asla şebekeye bağlamayın.

- Uzaktan kumanda veya pilleri yağmura, suya, güneş ışığına veya aşırı ısıya maruz bırakmayın.
- Fiş pimlerine yük binmesini önleyin. Gevşek fiş pimleri kıvılcım atmasına veya yangına neden olabilir.
- Pili, kutupları (+/- işaretleri) uzaktan kumanda üzerinde gösterilen yere gelecek şekilde takın.
- Pil yanlış takıldığında patlama tehlikesi söz konusu olur. Yalnızca aynı veya eşdeğer pille değiştirin.

Yaralanma veya üründe hasar oluşması riski vardır!

- Açık kaldığında görülebilen ve görülemeyen lazer yayılır: Işına maruz kalmaktan kaçınınız.
- Disk bölmesinde bulunan disk optik merceğine dokunmayın.
- Ürünü veya başka eşyaları güç kablolarının ya da diğer elektrikli cihazların üzerine yerleştirmeyin.
- Ürünün 5°C'den düşük sıcaklıklarda taşınması gerekiyorsa, ürün ambalajını açın ve ev sinema sistemini prize takmadan önce oda sıcaklığına kadar ısınmasını bekleyin.

Aşırı ısınma riski!

- Bu ürünü kesinlikle çevresi kapalı bir yere monte etmeyin. Havalandırma için ürünün çevresinde her zaman en az on santimetre boş alan bırakın.
- Perdelerin veya başka eşyaların ürünün havalandırma deliklerini kapatmasına engel olun.

Kirlenme riski!

- Eğer pil tükenmişse veya uzaktan kumanda uzun süre kullanılmıyorsa, kumandanın pilini çıkarın.
- Piller kimyasal maddeler içerir; bu nedenle doğru şekilde atılmalıdır.

Bildirim

Cihaz üzerinde yapılan, Gibson Innovations tarafından açığa onaylanmayan her türlü değişiklik, kullanıcının bu cihazı çalıştırma yetkisini geçersiz kılabilir.

Uyumluluk

İşbu belge ile Gibson Innovations, bu ürünün 2014/53/EU Yönergesinin esas şartlarına ve ilgili hükümlerine uygun olduğunu beyan eder. Uygunluk Bildirimi'ni www.philips.com/support adresinde bulabilirsiniz.

Bu cihaz aşağıdaki etiketi içerir:



Çevremizi koruyun



Ürününüz geri dönüştürülebilir ve yeniden kullanılabilen yüksek kaliteli malzeme ve bileşenler kullanılarak üretilmiştir.



Bir ürüne, çarpı işaretli tekerlekli çöp arabası işaretli etiket yapıştırılması, söz konusu ürünün 2012/19/EC sayılı Avrupa Yönergesi kapsamında olduğu anlamına gelir. Lütfen, elektrikli ve elektronik ürünlerin toplanması ile ilgili bulunduğunuz yerdeki sistem hakkında bilgi edinin. Lütfen, yerel kurallara uygun hareket edin ve eskiden ürünlerinizi, normal evsel atıklarınızla birlikte atmayın. Eskiden ürününüzün atık işlemlerinin doğru biçimde gerçekleştirilmesi,

çevre ve insan sağlığı üzerinde olumsuz etki oluşturulmasını önlemeye yardımcı olur.



Ürününüzde 2013/56/EC sayılı Avrupa Direktifi kapsamında düzenlenen ve normal evsel atıklarla atılmaması gereken piller kullanılmaktadır. Atık işleminin düzgün biçimde gerçekleştirilmesi, çevre ve insan sağlığı üzerinde olumsuz etki oluşturulmasını önlemeye yardımcı olduğundan, lütfen pillerin ayrıca toplanması hakkındaki yerel kurallar hakkında bilgi edinin.

Çevresel bilgiler

Gereksiz tüm ambalaj malzemeleri çıkarılmıştır. Ambalajı üç malzemeye kolayca ayrılacak şekilde yapmaya çalıştık: karton (kutu), polistiren köpük (tampon) ve polietilen (torbalar, koruyucu köpük tabakası.)

Sisteminiz, uzman bir firma tarafından parçalanması halinde geri dönüştürülebilir ve kullanılabilir malzemelerden oluşmaktadır. Lütfen ambalaj malzemelerinin, tükenen pillerin ve eski donanımın atılmasında yerel yönetmeliklere uygun hareket edin.



Bilgisayar programları, dosyalar, yayınlar ve ses kayıtları da dahil olmak üzere kopyalamaya karşı korumalı malzemenin yetkilendirilmemiş kopyalarının hazırlanması, telif hakkı ihlali anlamına gelebilir ve suç teşkil edebilir. Bu cihaz, bu tür amaçlarla kullanılmamalıdır.

Ürünüze özen gösterin

- Disk bölmesine diskten başka bir şey koymayın.
- Disk bölmesine eğik veya çizik diskler koymayın.
- Ürünü uzun bir süre kullanmayacaksanız, disk bölmesindeki diskleri çıkarın.
- Ürünü temizlemek için sadece mikrofiber bez kullanın.

- Tip plakası, ürünün arka kısmında bulunur.

2 Mikro Müzik Sisteminiz

Bu ürünü satın aldığınız için tebrikler, Philips'e hoş geldiniz! Philips'in sunduğu destekten tam olarak yararlanmak için, ürününüzü www.philips.com/welcome adresinde kaydettirin.

Giriş

Bu cihazla şunları yapabilirsiniz:

- diskler, USB cihazları ve diğer harici cihazlardaki müzikleri dinleyebilirsiniz;
- radyo istasyonlarını dinleyebilirsiniz.

Aşağıdaki ses efektiyle ses çıkışını zenginleştirebilirsiniz:

- Dijital Ses Kontrolü (DSC)

Cihaz şu ortam formatlarını destekler:

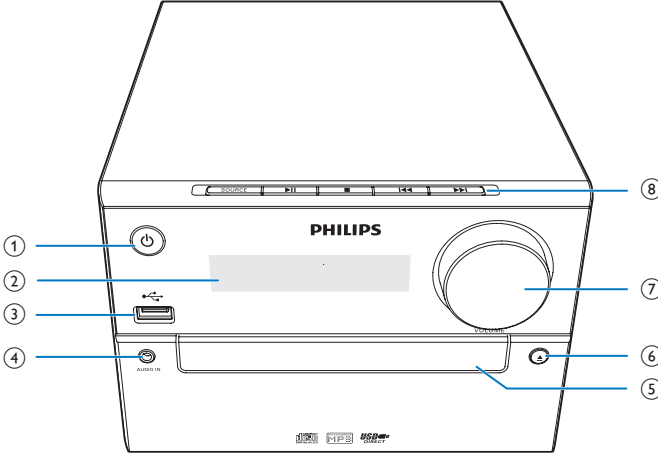


Kutunun içindekiler

Ambalaj içeriğini kontrol edin:

- Ana ünite
- Uzaktan kumanda (bir AAA pil ile)
- Hoparlör kutuları (x2)
- FM anteni
- Kısa kullanım kılavuzu
- Güvenlik ve bildirim

Ana ünite hakkında genel bilgiler



①

- Ürünü açar.
- Bekleme moduna veya Güç Tasarruflu bekleme moduna geçer.

② Gösterge paneli

- Geçerli durumu gösterir.

③

- USB depolama cihazlarını buraya bağlayabilirsiniz.

④ AUDIO IN

- Harici ses cihazlarını buraya bağlayabilirsiniz.

⑤ Disk bölmesi

⑥

- Disk bölmesini açar veya kapatır.

⑦ VOLUME

- Ses düzeyini ayarlayın.

⑧ SOURCE

- Bir kaynak seçer: DISC, USB, TUNER, AUDIO IN.

/

- Önceki/sonraki parçaya atlar.
- Parça/disk içinde arama yapar.

- Bir radyo istasyonu ayarlar.

- Saati ayarlar.



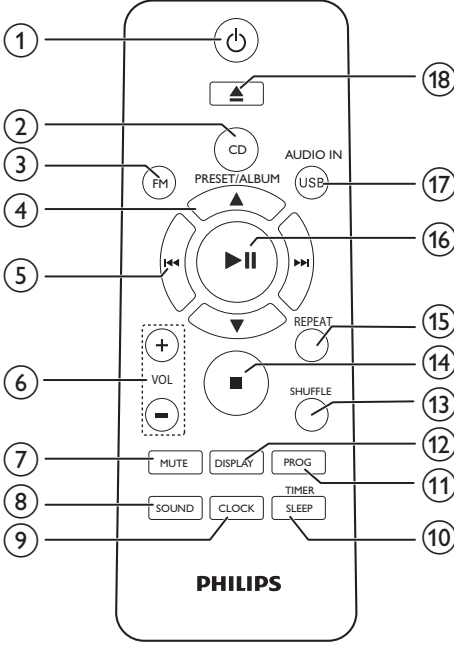
- Oynatmayı başlatır veya duraklatır.



- Oynatmayı durdurur.

- Bir programı siler.

Uzaktan kumanda hakkında genel bilgiler



- ① **⏻**
 - Üniteyi açar veya kapatır.
 - Bekleme moduna veya Güç Tasarruflu bekleme moduna geçer.
- ② **CD**
 - CD kaynağını seçer.
- ③ **FM**
 - FM kaynağını seçer.
- ④ **PRESET/ALBUM ▲ / ▼**
 - Bir radyo istasyonu hafızası seçer.
 - Önceki/sonraki albüme atlar.
- ⑤ **⏮ / ⏭**
 - Önceki/sonraki parçaya atlar.
 - Parça/disk/USB içinde arama yapar.
 - Bir radyo istasyonu ayarlar.
 - Saati ayarlar.
- ⑥ **VOL +/-**

- ⑦ **MUTE**
 - Ses seviyesini ayarlar.
- ⑧ **SOUND**
 - Dijital Ses Kontrolü (DSC) ile ses efektini zenginleştirir.
- ⑨ **CLOCK**
 - Saati ayarlar.
 - Saat bilgisini görüntüler.
- ⑩ **SLEEP/TIMER**
 - Kapanma zamanını ayarlar.
 - Alarm zamanlayıcısını ayarlar.
- ⑪ **PROG**
 - Parçaları programlar.
 - Radyo istasyonlarını programlar.
 - FM radyo istasyonlarını otomatik kaydeder.
- ⑫ **DISPLAY**
 - Ekran parlaklığını ayarlar.
- ⑬ **SHUFFLE**
 - Parçaları rastgele sırada çalar.
- ⑭ **■**
 - Oynatmayı durdurur veya program siler.
- ⑮ **REPEAT**
 - Bir parçayı veya tüm parçaları tekrarlayarak çalar.
- ⑯ **▶▶**
 - Oynatmayı başlatır, duraklatır veya devam ettirir.
- ⑰ **USB/AUDIO IN**
 - USB veya AUDIO IN kaynağını seçer.
- ⑱ **▲**
 - Disk bölmesini açar veya kapatır.

3 Başlarken



Dikkat

- Burada belirtilenler haricinde kontrol veya ayarlar kullanılması ya da prosedürler uygulanması, tehlikeli radyasyona maruz kalmaya veya başka tehlikeli işlemlere neden olabilir.

Bu bölümdeki talimatları her zaman sırasıyla takip edin.

Hoparlörleri bağlama



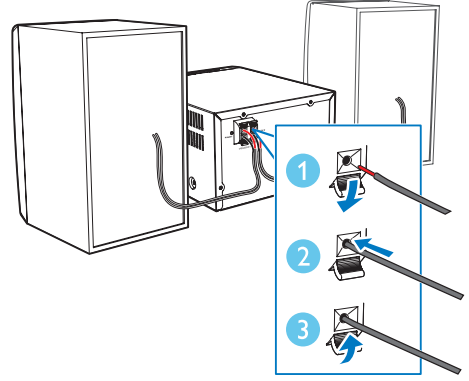
Not

- Hoparlör kablolarının soyulmuş kısımlarını sokete tamamen geçirin.
- Daha iyi ses kalitesi için sadece birlikte verilen hoparlörleri kullanın.
- Yalnızca birlikte verilen hoparlörlerle aynı veya daha yüksek empedanslı hoparlörler kullanın (bkz. bu kılavuzun "Teknik özellikler" başlıklı bölümü).

- 1 Sağ hoparlör için, ana ünitenin arkasındaki 'R' yazılı soketleri bulun.
- 2 Kırmızı kabloyu kırmızı (+) sokete, siyah kabloyu ise siyah (-) sokete takın.
- 3 Sol hoparlör için, ana ünite üzerindeki 'L' yazılı soketleri bulun.
- 4 Sol hoparlör kablosunu takmak için 2. adımı tekrarlayın.

Hoparlör kablolarını bağlamak için:

- 1 Soket kanadını aşağı doğru bastırın.
- 2 Hoparlör kablosunu tam olarak geçirin.
- 3 Soket kanadını bırakın.

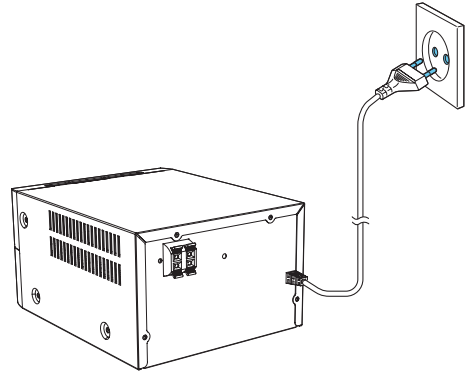


Güçü bağlama



Dikkat

- Ürüne hasar verme tehlikesi! Güç kaynağı geriliminin ünitenin arkasında veya altında belirtilen gerilimle aynı olduğundan emin olun.
- AC güç kablosunu bağlamadan önce, diğer bütün bağlantıları yaptığınızdan emin olun.



Güç kablosunu prize takın.

Uzaktan kumandanın hazırlanması

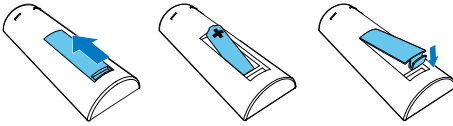


Dikkat

- Ürüne hasar verme tehlikesi! Uzaktan kumanda uzun süre kullanılmadığında, pilleri çıkarm.

Uzaktan kumanda pilini takmak için:

- 1 Pil bölmesini açın.
- 2 Ürün ile birlikte verilen AAA pili, kutupları gösterildiği gibi (+/-) olacak şekilde takın.
- 3 Pil bölmesini kapatın.



Özellikleri tanıma

Bekleme modunda, bu cihazın özelliklerini görüntülemek için **■** düğmesine basın.

- ↳ Özellikler, tek tek gösterge panelinde görüntülenir.
- Tanıtımı kapatmak için **■** düğmesine tekrar basın.

Cihazı açma

⊖ düğmesine basın.

↳ **MCM2320** en son seçilen kaynağa geçer.

Bekleme moduna geçme

MCM2320 cihazını bekleme moduna almak için ⊖ düğmesine tekrar basın.

↳ Saat (ayarlanmışsa) panelde görüntülenir.

- Bekleme modunda, çalışma modu ile bekleme modu arasında geçiş yapmak için ⊖ düğmesine basın.



Not

- MCM2320, 15 dakika boyunca herhangi bir işlem yapılmazsa bekleme moduna geçer.

Güç Tasarruflu bekleme moduna geçme

⊖ düğmesini iki saniyeden uzun süre basılı tutun.
↳ Kırmızı Güç Tasarruflu bekleme göstergesi yanar.

- Güç Tasarruflu bekleme modunda, çalışma modu ile Güç Tasarruflu bekleme modu arasında geçiş yapmak için ⊖ düğmesine basın.



Not

- MCM2320, bekleme modunda iken 15 dakika geçtikten sonra Güç Tasarruflu bekleme moduna geçer.

Bekleme modu ve Güç Tasarruflu bekleme modu arasında geçiş yapma:

- ⊖ düğmesini iki saniyeden uzun süre basılı tutun.

Saati ayarlama

- 1 Bekleme modunda, saat ayarı modunu girmek için **CLOCK** düğmesini iki saniyeden uzun süre basılı tutun.
↳ **[24H]** veya **[12H]** görüntülenir.
- 2 **⏪ / ⏩** düğmesine basarak **24H** veya **12H** saat formatını seçin ve ardından **CLOCK** düğmesine basın.
↳ Saat haneleri yanıp sönmeye başlar.
- 3 Saati ayarlamak için **⏪ / ⏩** düğmesine ve ardından **CLOCK** düğmesine basın.
↳ Dakika haneleri yanıp sönmeye başlar.
- 4 Dakikayı ayarlamak için **⏪ / ⏩** düğmesine ve ardından **CLOCK** düğmesine basın.
↳ Ayarlanan saat görüntülenir.

- Çalışma modunda saat bilgilerini görüntülemek için **CLOCK** düğmesine basın.
- Ayarlama sırasında 90 saniye içinde hiçbir düğmeye basılmazsa **MCM2320** önceki işlemleri kaydetmeden saat ayarlarından çıkar.

Kaynak seçme

Ana ünite üzerinde

Bir kaynak seçmek için **SOURCE** düğmesine arka arkaya basın.

- **[DISC]**: disk bölümündeki disk
- **[USB]**: bağlı USB depolama cihazında depolanan .mp3 dosyaları
- **[TUNER]**: FM radyo
- **[AUDIO IN]**: **AUDIO IN** soketi üzerinden ses girişi

Uzaktan kumanda üzerinde

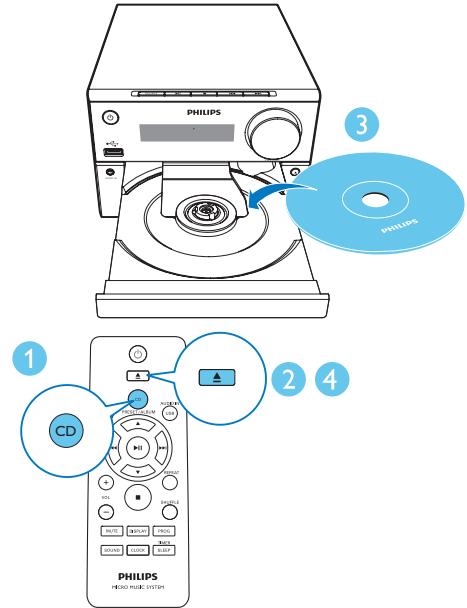
Her kaynağı doğrudan seçmek için **CD**, **FM**, veya **AUDIO IN/USB** düğmesine basın.

- **CD**: disk bölümündeki disk
- **FM**: FM radyo
- **AUDIO IN/USB**: **AUDIO IN** soketi üzerinden ses girişi, ya da, bağlı USB depolama cihazında depolanan .mp3 dosyaları

4 Oynatın

Diskten çalma


- 1 CD kaynağını seçmek için **CD** düğmesine basın.
- 2 Disk bölümünü açmak için **▲** düğmesine basın.
- 3 Etiketinin olduğu yüzü yukarı bakacak biçimde bir disk yerleştirin.
- 4 Disk bölümünü kapatmak için **▲** düğmesine basın.
↳ Oynatma otomatik olarak başlar. Aksi takdirde **▶||** düğmesine basın.

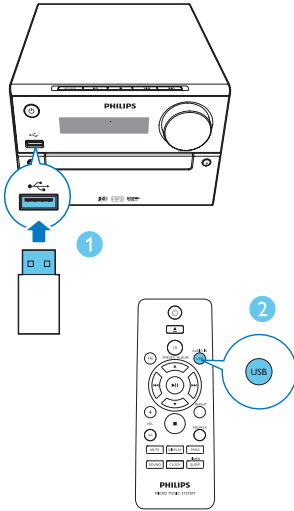


USB'den oynatma

Not

- USB cihazında çalınabilir ses içeriği bulunduğundan emin olun.

- 1 Bir USB cihazını  soketine takın.
- 2 USB kaynağını seçmek için **USB/AUDIO IN** düğmesine arka arkaya basın.
↳ Oynatma otomatik olarak başlar. Aksi takdirde **▶||** düğmesine basın.



Çalma kontrolü

| | |
|---------------|--|
| ▶ | Oynatmayı başlatır; duraklatır veya devam ettirir; |
| ■ | Oynatmayı durdurur. |
| ▲ / ▼ | Bir albüm veya klasör seçer. |
| ◀▶ | Önceki veya sonraki parçaya atlamak için basın. Bir parça içinde geri/ileri arama yapmak için basılı tutun. |
| REPEAT | Bir parçayı veya tüm parçaları tekrarlayarak çalar. |

| | |
|----------------|---|
| SHUFFLE | Parçaları rastgele sırada çalar. |
| VOL +/- | Ses düzeyini artırır - azaltır. |
| MUTE | Sesi kapatır veya eski durumuna getirir. |
| SOUND | Önceden ayarlanmış bir ses ekolajını seçer. |
| DISPLAY | Ekran parlaklığını ayarlar. |

Parça atlama

CD çalarken:

Parça seçmek için **◀◀ / ▶▶** düğmesine basın.

MP3 disk ve USB'den müzik çalarken:

- 1 Bir albüm veya klasör seçmek için **▲ / ▼** düğmesine basın.
- 2 Bir parça veya dosya seçmek için **◀◀ / ▶▶** düğmesine basın.

Parça programlama

Bu işlev, 20 parçayı istediğiniz sırayla çalmak üzere programlamanızı sağlar.

- 1 Durdurma modunda, program modunu etkinleştirmek için **PROG** düğmesine basın.
↳ **[PROG]** (programla) ve **[01 PR 01]** görüntülenir.
- 2 MP3 parçaları için, bir albüm seçmek üzere **▲ / ▼** düğmesine basın.
- 3 Bir parça seçmek için **◀◀ / ▶▶** düğmesine ve onaylamak için **PROG** düğmesine basın.
↳ **[PR X]** görüntülenir ('X' programdaki bir sonraki konumdur).
- 4 Daha fazla parça programlamak için 2-3 arası adımları tekrarlayın.
- 5 Programlanan parçaları çalmak için **▶||** düğmesine basın.
↳ Çalma sırasında **[PROG]** (programla) görüntülenir.

Programı silmek için

İki kez **■** düğmesine basın.

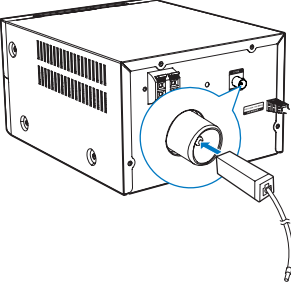
5 Radyo dinleme

FM anteni bağlama

İpucu

- En iyi sinyal alımı için anteni tamamen açın ve konumunu ayarlayın.
- Daha iyi FM stereo alımı için, dış mekanda kurulu bir FM antenini **FM ANTENNA** jakına bağlayın.

Birlikte verilen FM anteni ana ünite üzerindeki **FM ANTENNA** soketine bağlayın.



Bir radyo istasyonu ayarlama

İpucu

- Anteni TV,VCR ve diğer radyasyon kaynaklarından mümkün olduğunca uzak bir yere koyun.
- En iyi sinyal alımı için anteni tamamen açın ve konumunu ayarlayın.

- 1 FM kaynağını seçmek için **FM** tuşuna arka arkaya basın.
- 2 **◀▶** tuşunu iki saniyeden uzun basılı tutun.
↳ Radyo otomatik olarak alımı en güçlü olan istasyona ayarlanır.
- 3 Daha fazla istasyon ayarlamak için 2. adımı tekrarlayın.

Zayıf bir istasyonu ayarlamak için:

En iyi sinyal alımını buluncaya kadar **◀▶** tuşuna arka arkaya basın.

Radyo istasyonlarını otomatik olarak programlayın

Not

- En fazla 20 adet istasyon hafızası (FM) programlayabilirsiniz.

Otomatik programlamayı etkinleştirmek için radyo modunda **PROG** tuşuna iki saniyeden uzun basın.

- ↳ Mevcut tüm istasyonlar dalga bandı alım gücü sırasına göre programlanır.
- ↳ İlk programlanan radyo istasyonu otomatik olarak çalmaya başlar.

Radyo istasyonlarını manuel olarak programlayın

- 1 Bir radyo istasyonu ayarlar.
- 2 1–20 arasında bir rakam seçmek için **PROG** düğmesine ve ardından **▲ / ▼** düğmesine basın.
- 3 Onaylamak için **PROG** düğmesine basın.
↳ İstasyon hafızası numarası ve frekansı görüntülenir.
- 4 Daha fazla istasyon programlamak için 1.-3. adımları tekrar edin.

Not

- Programlanmış bir istasyonu kaldırmak için yerine başka bir istasyon kaydedin.

Radyo istasyon hafızası seçme

Radyo modunda önceden ayarlanmış bir numara seçmek için ▲ / ▼ tuşuna basın.

6 Ses ayarlama

Aşağıdaki işlemler, desteklenen tüm ortamlar için geçerlidir.

Önceden ayarlanmış bir ses efekti seçme

- Önceden ayarlanmış bir ses efekti seçmek için **SOUND** tuşuna arka arkaya basın.
 - **DSC1, DSC2, DSC3, DSC4** ve **DSC5**

Ses seviyesini ayarlama

- Uzaktan kumandada, **VOL +/-** düğmesine arka arkaya basın.
- Ana ünitede, ses seviyesi düğmesini çevirin.

Sesi kapatma

- Sesi kapatmak veya geri yüklemek için **MUTE** düğmesine basın.


7 Diğer özellikler

Alarm zamanlayıcısını ayarlama

Bu ürün çalar saat olarak kullanılabilir. Bir USB depolama cihazındaki disk, FM veya .mp3 dosyalarını alarm kaynağı olarak seçebilirsiniz.

Not

- Saati doğru ayarladığınızdan emin olun.
- Seçilen alarm kaynağı kullanılmıyorsa bu ürün otomatik olarak FM moduna geçer.

- 1 Normal bekleme modunda, **SLEEP/TIMER** düğmesini iki saniye boyunca basılı tutun.
↳ Saat haneleri yanıp söner.
↳  görüntülenir.
- 2 Saati ayarlamak için arka arkaya **◀◀ / ▶▶** düğmesine ve ardından onaylamak için **SLEEP/TIMER** düğmesine basın.
↳ Dakika haneleri yanıp söner.
- 3 Dakikayı ayarlamak için **◀◀ / ▶▶** düğmesine ve ardından onaylamak için **SLEEP/TIMER** düğmesine basın.
↳ Son seçilen alarm kaynağı yanıp söner.
- 4 Alarm kaynağını (DISC, USB veya Tuner) seçmek için **◀◀ / ▶▶** düğmesine ve ardından onaylamak için **TIMER/SLEEP** düğmesine basın.
↳ **VOL_XX** (XX, alarmın ses seviyesini gösterir) yanıp söner.
- 5 Alarm sesi seviyesini ayarlamak için **◀◀ / ▶▶** düğmesine ve ardından onaylamak için **SLEEP/TIMER** düğmesine basın.

Alarmı durdurma

Alarm çaldığında  düğmesine basın veya başka bir moda geçin.

Alarm zamanlayıcısını etkinleştirme/ devre dışı bırakma

Bekleme modunda, zamanlayıcıyı etkinleştirmek ya da devre dışı bırakmak için **SLEEP/TIMER** düğmesine arka arkaya basın.

↳ Zamanlayıcı etkinleşirse  görüntülenir.

İpucu

- AUDIO IN modunda alarm zamanlayıcısı kullanılamaz.

Uyku zamanlayıcısını ayarlama

MCM2320 ayarlanan süre geçtikten sonra otomatik olarak bekleme moduna geçer.

MCM2320 cihazını açtıktan sonra, bir süre seçmek için (dakika olarak) **SLEEP/TIMER** düğmesine arka arkaya basın.

↳ Uyku zamanlayıcısı açıldığında **zZ** görüntülenir.

Kalan süreyi göstermek için

- **SLEEP/TIMER** düğmesine basın.

Uyku zamanlayıcısını devre dışı bırakmak için

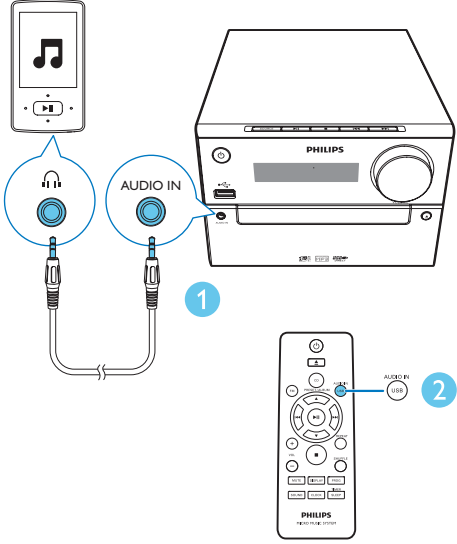
- **[OFF]** mesajı görüntülenene kadar **SLEEP/TIMER** düğmesine arka arkaya basın.

Harici cihazdan müzik dinleme

Bu ünite ile MP3 bağlantı kablosu kullanarak harici bir cihazdan müzik dinleyebilirsiniz.

- 1 MP3 bağlantı kablosunu (birlikte verilmez) şunların arasına bağlayın:
 - ünite üzerindeki **AUDIO IN** jakı (3,5 mm)

- ve harici cihazdaki kulaklık jakı.
- 2 **AUDIO IN** düğmesine arka arkaya basarak **AUDIO IN** kaynağını seçin.
 - 3 Cihazı oynatmaya başlayın (bkz. cihaz kullanım kılavuzu).



8 Ürün bilgileri

Not

- Ürün bilgileri, önceden bildirilmeden değiştirilebilir.

Özellikler

Amplifikatör

| | |
|--------------------------|----------------------------|
| Maksimum Çıkış Gücü | 30 W |
| Frekans Tepkisi | 60 Hz - 16 kHz; ± 3 dB |
| Sinyal Gürültü Oranı | >70 dB |
| Toplam Harmonik Bozukluk | < %1 |
| Aux Girişi | 800 mV RMS |

Hoparlörler

| | |
|--------------------|-------------------------------|
| Hoparlör Empedansı | 4 ohm |
| Hoparlör Sürücüsü | Tam frekans aralıklı 4 inç |
| Hassaslık | >83 dB/m/W |

Radyo alıcısı (FM)

| | |
|--------------------------|--------------|
| Ayarlama Aralığı | 87,5-108 MHz |
| Şebeke ayan | 50 KHz |
| Hassaslık | |
| - Mono, 26dB S/N Oranı | <22 dBu |
| - Stereo, 46dB S/N Oranı | <45 dBu |
| Arama Seçiciliği | <30 dBu |
| Toplam Harmonik Bozukluk | %<3 |
| Sinyal Gürültü Oranı | >45 dB |

USB

| | |
|-------------------|-------------|
| USB Direct Sürümü | 2.0 tam hız |
|-------------------|-------------|

| | |
|-------------|---------|
| USB 5 V Güç | ≤500 mA |
|-------------|---------|

Disk

| | |
|-------------------------|----------------------------|
| Lazer Tipi | Yarı iletken |
| Disk Çapı | 12 cm/8 cm |
| Desteklenen Diskler | CD-DA, CD-R, CD-RW, MP3-CD |
| Ses DAC | 24 Bit/44,1 kHz |
| Toplam Harmonik Bozuluk | <%1 (1 kHz) |
| Frekans Tepkisi | 60 Hz - 16 kHz; ±3 dB |
| S/N Oranı | >70 dBA |

Genel bilgiler

| | |
|---|-------------------------|
| AC gücü | 100-240 V~, 50/60 Hz |
| Çalışır Durumdaki Güç Tüketimi | 15 W |
| Güç Tasarruflulu Bekleme Modunda Güç Tüketimi | <0,5 W |
| Boyutlar | |
| - Ana Ünite (G x Y x D) | 180 x 121 x 247 mm |
| - Hoparlör Kasası (G x Y x D) | 156 x 253,5 x 128 mm |
| Ağırlık | |
| - Ana Ünite | 1,6 kg |
| - Hoparlör Kasası | 1,16 kg x 2 |

USB oynatılabilirlik bilgileri

Uyumlu USB cihazları:

- USB flash bellek (USB2.0 veya USB1.1)
- USB flash oynatıcılar (USB2.0 veya USB1.1)
- hafıza kartları (bu üniteyle çalışması için ayrıca kart okuyucu gerektirir)

Desteklenen USB formatları:

- USB veya bellek dosyası formatı: FAT12, FAT16, FAT32 (sektör boyutu: 512 bayt)

- MP3 bit hızı (veri hızı): 32-320 Kbps ve değişken bit hızı
- En fazla 8 seviyeye kadar iç içe klasör
- Albüm/klasör sayısı: en fazla 99
- Parça/başlık sayısı: en fazla 999
- Dosya adı Unicode UTF8 olmalıdır (maksimum uzunluk: 32 bayt)

Desteklenmeyen USB formatları:

- Boş albümler: Boş albümler; MP3/WMA dosyası içermeyen albümlerdir ve ekranda gösterilmezler.
- Desteklenmeyen dosya formatları atlanır: Örneğin, Word belgeleri (.doc) veya .dlf uzantısı olan MP3 dosyaları göz ardı edilir ve oynatılmaz.
- WMA, AAC, WAV, PCM ses dosyaları
- DRM korumalı WMA dosyaları (.wav, .m4a, .mp4, .aac)
- Kayıpsız formattaki WMA dosyaları

Desteklenen MP3 disk formatları

- ISO9660, Joliet
- Maksimum başlık sayısı: 128 (dosya adının uzunluğuna bağlı olarak)
- Maksimum albüm sayısı: 99
- Desteklenen örnekleme frekansları: 32 kHz, 44,1 kHz, 48 kHz
- Desteklenen bit hızları: 32~256 (kbps), değişken bit hızları

9 Sorun giderme

Uyarı

- Bu cihazın muhafazasını kesinlikle çıkarmayın.

Garantinin geçerliliğini korumak için ürünü kendi olanaklarınızla onarmaya çalışmayın. Cihazı kullanırken sorun yaşarsanız, servis talep etmeden önce aşağıdaki noktaları kontrol edin. Sorununuz hala çözülmediyse Philips Web sayfasına gidin (www.philips.com/support). Philips ile iletişime geçerken cihazı yakınızdaki bulundurun ve model numarası ile seri numarasını bildiğinizden emin olun.

Güç yok

- Cihazın AC güç kablosunun düzgün takıldığından emin olun.
- AC prizinde güç olduğundan emin olun.
- Güç tasarrufu özelliği nedeniyle, oynatılan video bittikten sonra 15 dakika boyunca herhangi bir işlem yapılmazsa sistem otomatik olarak kapanır.

Ses yok veya ses bozuk

- Ses seviyesini ayarlayın.
- Hoparlörlerin doğru takılıp takılmadığını kontrol edin.
- Soyulmuş hoparlör kablolarının sabitlenmiş olup olmadığını kontrol edin.

Ünite yanıt vermiyor

- AC fişini prizden çıkarıp yeniden takın ve ardından üniteyi tekrar açın.
- Güç tasarrufu özelliği nedeniyle, oynatılan video bittikten sonra 15 dakika boyunca herhangi bir işlem yapılmazsa sistem otomatik olarak kapanır.

Uzaktan kumanda çalışmıyor

- Herhangi bir fonksiyon düğmesine basmadan önce, doğru kaynağı ilk olarak ana ünite yerine uzaktan kumandayla seçin.
- Uzaktan kumandayı üniteye yaklaştırın.
- Pili, kutupları (+/- işaretleri) gösterildiği biçimde hizalanmış olacak şekilde takın.

- Pili değiştirin.
- Uzaktan kumandayı doğrudan ünitenin önündeki sensöre doğru tutun.

Disk bulunamadı

- Bir disk takın.
- Diskin ters takılıp takılmadığını kontrol edin.
- Lensteki nem yoğunlaşması geçene kadar bekleyin.
- Diski değiştirin veya temizleyin.
- Tamamlanmış bir CD veya doğru formatta bir disk kullanın.

USB cihazı üzerindeki bazı dosyalar görüntülenmiyor

- USB cihazındaki klasör ya da dosya sayısı, belirli bir limiti aşmıştır. Bu durum bir anıza değildir.
- Bu dosyaların formatları desteklenmemektedir.

USB cihazı desteklenmiyor

- USB depolama cihazı, ünite ile uyumsuzdur. Başka bir depolama cihazını deneyin.

Zayıf radyo alımı

- Ünite ile TV'niz ya da video kaydedici arasındaki mesafeyi artırın.
- FM antenini tamamen açın.

Zamanlayıcı çalışmıyor

- Saati doğru ayarlayın.
- Zamanlayıcıyı açın.

Saat/zamanlayıcı uyarı silindi

- Güç kesilmiştir veya güç kablosu bağlantısı kesilmiştir.
- Saati/zamanlayıcıyı tekrar ayarlayın.



Copyright © 2014 Gibson Innovations Limited. Revised Edition © 2017

This product has been manufactured by, and is sold under the responsibility of Gibson Innovations Ltd., and Gibson Innovations Ltd. is the warrantor in relation to this product.

Philips and the Philips Shield Emblem are registered trademarks of Koninklijke Philips N.V. and are used under license.

MCM2320_12_UM_V4.0

