

Alltid redo att hjälpa till

Registrera din produkt och få support på
www.philips.com/support



MCM2320



Användarhandbok

PHILIPS

Innehållsförteckning

1 Viktigt!	2
Säkerhet	2
Obs!	2

2 Ditt Micro Music System	4
Introduktion	4
Förpackningens innehåll	4
Översikt över huvudenheten	5
Översikt över fjärrkontrollen	6

3 Komma igång	7
Ansluta högtalarna	7
Ansluta strömmen	7
Förbereda fjärrkontrollen	8
Visa funktionerna	8
Ström på	8
Ställa in klockan	8
Välj en källa	9

4 Spela upp	9
Spela upp från skiva	9
Spela upp från USB	9
Kontrollera uppspelning	10
Hoppa över spår	10
Programmera spår	10

5 Lyssna på radio	11
Ansluta FM-antennen	11
Ställa in en radiokanal	11
Programmera radiokanaler automatiskt	11
Programmera radiokanaler manuellt	11
Välj en förinställd radiokanal.	11

6 Justera ljudet	12
Välj en förinställd ljudeffekt.	12
Justera volymnivån	12
Ljud av	12

7 Övriga funktioner	12
Ställa in larmtid	12
Ställa in insomningstimern	13
Lyssna på en extern enhet	13

8 Produktinformation	14
Specifikationer	14
USB-uppspelningsinformation	14
MP3-skivformat som kan användas	15

9 Felsökning	15
---------------------	-----------

1 Viktigt!

Säkerhet

Läs igenom och se till att du förstår alla instruktioner innan du använder det här mikromusiksystemet. Garantin gäller inte om skador som beror på att instruktionerna inte har följts uppstår.

Risk för elektriska stötar eller brand!

- Ta aldrig bort höljet från produkten.
- Utsätt varken produkten eller tillbehören för regn eller vatten. Placera aldrig behållare med vätska, t.ex. vaser, i närheten av produkten. Om vätska spills på produkten ska du omedelbart koppla bort den från elnätet. Kontakta kundtjänst så att produkten kan kontrolleras före användning.
- Placera varken produkten eller tillbehören i närheten av öppen eld eller andra värmekällor, inklusive direkt solljus.
- För aldrig in föremål i produktens ventilationshål eller de andra öppningarna.
- Om nätkontakten eller ett kontaktdon används som fränkopplingsenhet ska den vara lätt att komma åt.
- Dra ur nätsladden före åskväder.
- När du drar ur nätsladden ska du alltid hålla ett stadigt tag om kontakten, aldrig om sladden.
- Utsätt inte batterierna (batteripaket eller installerade batterier) för stark hetta som solsken, eld eller liknande.

Risk för kortslutning eller brand!

- Innan du ansluter produkten till eluttaget måste du kontrollera att nätspänningen motsvarar det värde som anges på produktens baksida. Sätt aldrig i produktens kontakt i nätuttaget om spänningen inte stämmer.

- Utsätt aldrig fjärrkontrollen eller batterierna för regn, vatten, direkt solljus eller hög värme.
- Undvik påfrestningar på stickkontaktarna. Lösa stickkontakter kan orsaka gnistbildning eller brand.
- Sätt i batteriet på rätt sätt med + och - enligt markeringarna på fjärrkontrollen.
- Risk för explosion om batteriet sätts tillbaka fel. Byt endast ut med samma eller motsvarande typ.

Risk för personskada eller skada på produkten!

- Synlig och osynlig laserstrålning om enheten är öppen. Utsätt dig inte för strålen.
- Vidrör inte den optiska linsen inuti skivfacket.
- Placera aldrig produkten eller andra föremål på nätsladdar eller annan elektrisk utrustning.
- Om produkten transporteras i temperaturer under 5 °C packar du upp produkten och väntar tills den har rumstemperatur innan du ansluter den till elnätet.

Risk för överhettning!

- Installera aldrig den här produkten i ett trångt utrymme. Lämna ett utrymme på minst 10 cm runt hela produkten för att sörja för god ventilation.
- Se till att gardiner och andra föremål inte täcker produktens ventilationshål.

Risk för kontaminering!

- Ta ut batteriet om det är urladdat eller om fjärrkontrollen inte ska användas under en längre period.
- Batterier innehåller kemiska substanser och bör därför kasseras på lämpligt sätt.

Obs!

Eventuella förändringar av den här enheten som inte uttryckligen har godkänts av Gibson

Innovations kan frånta användaren rätten att använda utrustningen.



Uppfyllelse

Gibson Innovations deklarerar härmed att produkterna uppfyller alla viktiga krav och andra relevanta villkor i direktivet 2014/53/EU. Du hittar deklARATIONEN om överensstämmelse på www.philips.com/support.

Den här apparaten har följande etikett:



Ta hand om miljön



Produkten är utvecklad och tillverkad av högkvalitativa material och komponenter som både kan återvinnas och återanvändas.



När den här symbolen med en överkryssad papperskorg visas på produkten innebär det att produkten omfattas av det europeiska direktivet 2012/19/EG.

Ta reda på var du kan hitta närmaste återvinningsstation för elektriska och elektroniska produkter:

Följ den lokala lagstiftningen och släng inte dina gamla produkter i det vanliga hushållsavfallet. Genom att kassera dina gamla produkter på rätt sätt kan du bidra till att minska eventuella negativa effekter på miljö och hälsa.

Produkten innehåller batterier som följer EU-direktivet 2013/56/EC och den kan inte kasseras med normalt hushållsavfall. Ta reda på de lokala reglerna om separat insamling av batterier eftersom korrekt kassering bidrar till att minska negativ påverkan på miljö och hälsa.

Miljöinformation

Allt onödigt förpackningsmaterial har tagits bort. Vi har försökt göra paketeringen lätt att dela upp i tre olika material: kartong (lådan), polystyrenskum (buffert) och polyeten (påsar, skyddande skumskiva).

Systemet består av material som kan återvinnas och återanvändas om det monteras isär av ett specialiserat företag. Följ de lokala föreskrifterna för kassering av förpackningsmaterial, använd batterier och gammal utrustning.



Tillverkningen av o tillåtna kopior av kopieringsskyddat material, bl.a. datorprogram, filer; sändningar och ljudinspelningar; kan innebära ett brott mot copyright-lagstiftningen och därmed vara straffbart. Den här utrustningen bör inte användas i sådana syften.

Ta hand om produkten

- För inte in andra föremål än skivor i skivfacket.
- För inte in skeva eller trasiga skivor i skivfacket.
- Ta ut skivorna ur skivfacket om du inte ska använda produkten på länge.
- Använd endast mikrofibertrasor för att rengöra produkten.

Kommentar

- Typplattan sitter på baksidan av produkten.

2 Ditt Micro Music System

Gratulerar till din nya produkt och välkommen till Philips! Genom att registrera din produkt på www.philips.com/welcome kan du dra nytta av Philips support.

Introduktion

Med den här enheten kan du:

- lyssna på ljud från skivor, USB-enheter och andra externa enheter;
- lyssna på radiokanaler.

Du kan förbättra ljudet med nedanstående ljudeffekt:

- Digital Sound Control (DSC)

Enheten fungerar med följande medieformat:

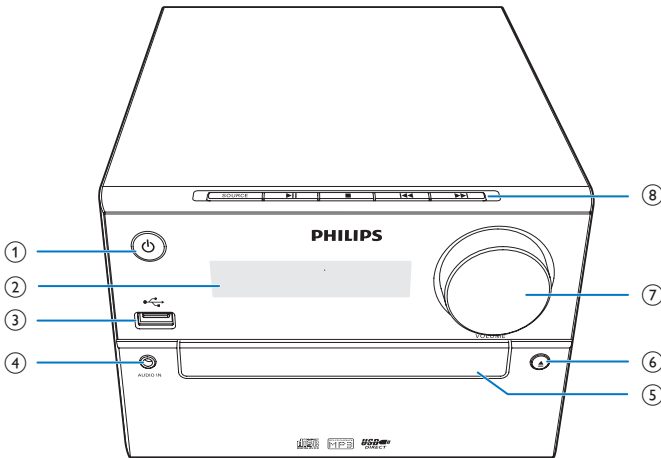


Förpackningens innehåll

Kontrollera och identifiera innehållet i förpackningen:

- Huvudenhet
- Fjärrkontroll (med två AAA-batterier)
- Högtalarlådor (×2)
- FM-antenn
- Kortfattad användarhandbok
- Säkerhet och meddelanden

Översikt över huvudenheten



- ① **⏻**
- Slå på produkten.
 - Växla till standbyläge eller ECO Power-standbyläge.

- ② **Teckenfönster**
- Visa aktuell status.

- ③ **🔌**
- Ansluta USB-lagringsenheter.

- ④ **AUDIO IN**
- Ansluta externa ljudenheter.

- ⑤ **Skivfack**

- ⑥ **▲**
- Öppna eller stäng skivfacket.

- ⑦ **VOLUME**
- Justera volymen.

- ⑧ **SOURCE**
- Välj en källa: DISC, USB, TUNER, AUDIO IN.

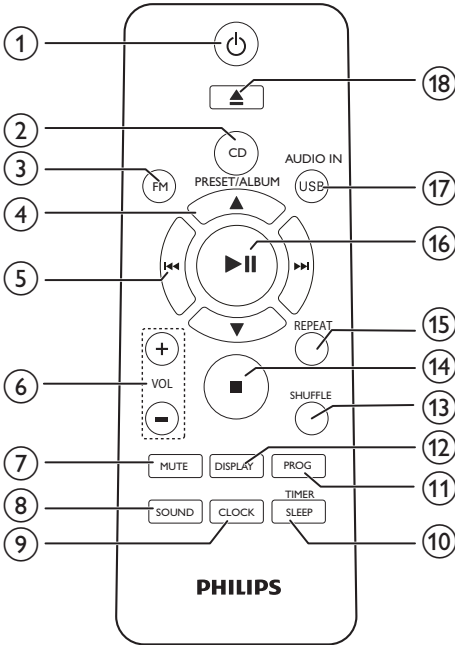


- Hoppa till föregående/nästa spår.
- Sök i ett spår/på en skiva.
- Ställ in en radiokanal.
- Justera tiden.



- Starta eller pausa skivuppspelning.
-
- Stoppa uppspelning.
- Radera en programmering.

Översikt över fjärrkontrollen



- ① **⏻**
 - Slå på eller stäng av enheten.
 - Växla till standbyläge eller ECO Power-standbyläge.
- ② **CD**
 - Välj CD-källa.
- ③ **FM**
 - Välj FM-källa.
- ④ **FÖRINSTÄLLNING/ALBUM ▲ / ▼**
 - Välj en förinställd radiokanal.
 - Hoppa till föregående/nästa album.
- ⑤ **◀▶**
 - Hoppa till föregående/nästa spår.
 - Sökning i spår/skiva/USB.
 - Ställ in en radiokanal.
 - Justera tiden.
- ⑥ **VOL +/-**
 - Justera volymen.

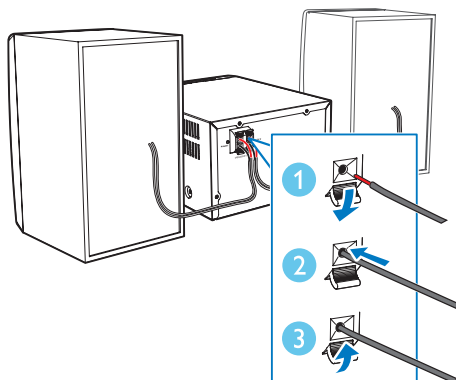
- ⑦ **MUTE**
 - Stäng av eller återställ volym.
- ⑧ **SOUND**
 - Berika ljudet med DSC (Digital Sound Control).
- ⑨ **CLOCK**
 - Ställa in klockan.
 - Visa klockinformation.
- ⑩ **SLEEP/TIMER**
 - Ställ in insomningstimer.
 - Ställ in larmtimer.
- ⑪ **PROG**
 - Programmera spår.
 - Programmera radiokanaler.
 - Autolagra FM-radiokanaler.
- ⑫ **DISPLAY**
 - Justera ljusstyrkan för teckenfönstret.
- ⑬ **SHUFFLE**
 - Spela upp spår slumpmässigt.
- ⑭ **■**
 - Stoppa uppspelning eller ta bort ett program.
- ⑮ **REPEAT**
 - Spela upp ett spår eller alla spår flera gånger.
- ⑯ **▶||**
 - Starta, pausa eller återuppta uppspelningen.
- ⑰ **USB/AUDIO IN**
 - Välj USB- eller AUDIO IN-källa.
- ⑱ **▲**
 - Öppna eller stäng skivfacket.

3 Komma igång

! Var försiktig

- Genom att använda kontrollerna eller justera funktionerna på något sätt som inte beskrivs i den här handboken kan du utsätta dig för farlig strålning eller annan osäker användning.

Följ alltid anvisningarna i det här kapitlet i rätt följd.



Ansluta högtalarna

☰ Kommentar

- Sätt in den aviserade delen av varje högtalarkabel helt i uttaget.
- Du får bättre ljudeffekt om du endast använder de medföljande högtalarna.
- Anslut bara högtalare med impedans som är samma eller högre än de medföljande högtalarna (se avsnitt "Specifikationer" i den här handboken).

- 1 Ingångarna på huvudenhetens baksida som är avsedda för höger högtalare är märkta med R.
- 2 Sätt in den röda kabeln i det röda uttaget (+) och den svarta kabeln i det svarta uttaget (-).
- 3 Ingångarna på huvudenheten som är avsedda för vänster högtalare är märkta med L.
- 4 Upprepa steg 2 när du sätter in den vänstra högtalarkabeln.

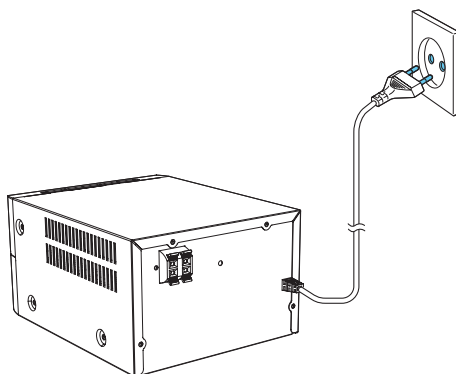
Så här ansluter du högtalarkablarna:

- 1 Håll ned uttagsspärren.
- 2 Sätt in högtalarkabeln helt.
- 3 Släpp uttagsspärren.

Ansluta strömmen

! Var försiktig

- Risk för produktskada! Kontrollera att nätspänningen motsvarar den spänning som är tryckt på bak- eller undersidan av enheten.
- Innan du ansluter nätkabeln ser du till att alla andra anslutningar har gjorts.



Anslut strömkabeln till vägguttaget.

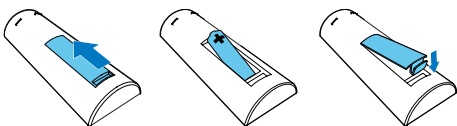
Förbereda fjärrkontrollen

! Var försiktig

- Risk för produktskada! Ta ut batterierna om fjärrkontrollen inte ska användas under en längre period.

Så här sätter du i batteriet till fjärrkontrollen:

- 1 Öppna batterifacket.
- 2 Sätt i det medföljande AAA-batteriet med polerna (+/-) åt rätt håll enligt markeringen.
- 3 Stäng batterifacket.



Visa funktionerna

Tryck på ■ i standbyläge så kan du se enhetens funktioner:

- ↳ Funktionerna visas en och en i teckenfönstret.
- Tryck på ■ igen för att stänga av demonstrationen.

Ström på

Tryck på ⏻.

↳ MCM2320 växlar till den senast valda källan.

Växla till standbyläge

Tryck på ⏻ igen så växlar MCM2320 till standbyläge.

- ↳ Klockan visas i fönstret (om den är ställd).
- Tryck på ⏻ i standbyläge så växlar du mellan driftsläge och standbyläge.

☰ Kommentar

- MCM2320 växlar till standbyläge efter 15 minuters inaktivitet.

Växla till ECO Power-standbyläge

Håll ⏻ intryckt i mer än två sekunder:

- ↳ Den röda indikatorn för ECO Power-standbyläget tänds.
- Du kan växla mellan driftsläge och ECO Power-standbyläge genom att trycka på ⏻ i ECO Power-standbyläget.

☰ Kommentar

- MCM2320 växlar till ECO Power-standbyläge efter 15 minuter i standbyläge.

Så här växlar du mellan standbyläge och ECO Power-standbyläge:

- Håll ⏻ intryckt i mer än två sekunder:

Ställa in klockan

- 1 I standbyläge håller du **CLOCK** intryckt i minst två sekunder så aktiveras klockinställningsläget.
↳ [24H] eller [12H] visas.
- 2 Tryck på ◀◀ / ▶▶ för att välja tidsformatet [24H] eller [12H], och sedan på **CLOCK**.
↳ Timsiffrorna börjar blinka.
- 3 Ställ in timme genom att trycka på ◀◀ / ▶▶. Tryck sedan på **CLOCK**.
↳ Minutsiffrorna börjar blinka.
- 4 Ställ in minut genom att trycka på ◀◀ / ▶▶. Tryck sedan på **CLOCK**.
↳ Den inställda klockan visas.

☰ Kommentrar

- Tryck på **CLOCK** i driftsläge så visas klockinformationen.
- Om du inte trycker på någon knapp inom 90 sekunder vid inställning stängs klockinställningen på **MCM2320** utan att spara ändringarna.

Välj en källa

På huvudenheten

Tryck på **SOURCE** upprepade gånger för att välja källa.

- **[DISC]**: skivan i skivfacket
- **[USB]**: .mp3-filer som sparats på den anslutna USB-lagringsenheten
- **[TUNER]**: FM-mottagaren
- **[AUDIO IN]**: ljudindata via **AUDIO IN**-uttaget

På fjärrkontrollen

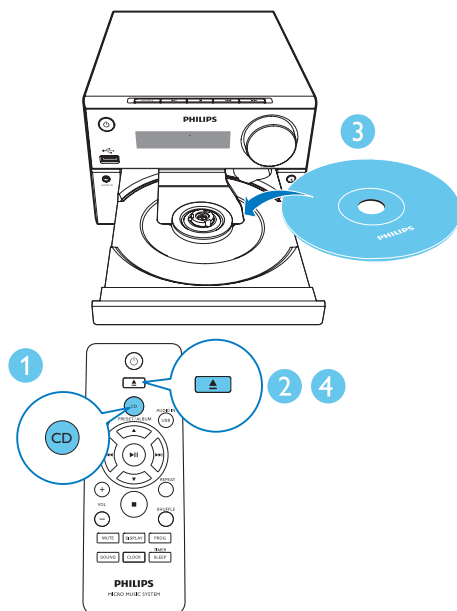
Tryck på **CD**, **FM** eller **AUDIO IN/USB** för att välja källa direkt.

- **CD**: skivan i skivfacket
- **FM**: FM-mottagaren
- **AUDIO IN/USB**: ljud från **AUDIO IN**-uttaget eller MP3-filerna som finns lagrade på den anslutna USB-lagringsenheten

4 Spela upp

Spela upp från skiva


- 1 Tryck på **CD** flera gånger så väljer du CD som källa.
- 2 Tryck på **▲** så öppnas skivfacket.
- 3 Sätt i en skiva med etiketten vänd uppåt.
- 4 Tryck på **▲** så stängs skivfacket.
↳ Uppspelingen startar automatiskt. Om inte trycker du på **▶||**.

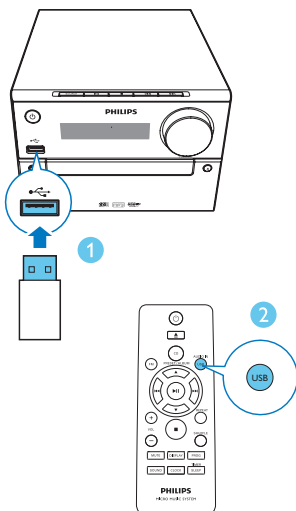


Spela upp från USB

☰ Kommentrar

- Kontrollera att USB-enheten innehåller spelbara ljudspår.

- 1 Sätt in en USB-enhet i  -uttaget.
- 2 Tryck flera gånger på **USB/AUDIO IN** för att välja USB som källa.
 - ↳ Uppspelningen startar automatiskt. Om inte trycker du på **▶||**.



Hoppa över spår

Vid skivuppspelning:

Välj spår med **◀◀ / ▶▶**.

Vid uppspelning av MP3-skiva och USB:

- 1 Tryck på **▲ / ▼** och välj ett album eller en mapp.
- 2 Tryck på **◀◀ / ▶▶** och välj ett spår eller en fil.

Programmera spår

Med den här funktionen kan du programmera 20 spår i önskad sekvens.

- 1 Tryck på **PROG** om du vill aktivera programmeringsläget när du har stoppat uppspelningen.
 - ↳ **[PROG]** (programmera) och **[01 PR 01]** visas.
- 2 För MP3-spår trycker du på **▲ / ▼** för att välja ett album.
- 3 Tryck på **◀◀ / ▶▶** och välj ett spår. Bekräfta sedan genom att trycka på **PROG**.
 - ↳ **[PR X]** visas. "X" är nästa position i programmet.
- 4 Upprepa steg 2 och 3 för att programmera fler spår.
- 5 Tryck på **▶||** och spela upp de programmerade spåren.
 - ↳ Under uppspelning visas **[PROG]** (programmera).

Radera programmet

Tryck på **■** två gånger.

Kontrollera uppspelning

▶ 	Starta, pausa eller återuppta uppspelningen.
■	Stoppa uppspelning.
▲ / ▼	Välj ett album eller en mapp.
◀◀ / ▶▶	Tryck för att hoppa till föregående eller nästa spår. Håll intryckt om du vill söka bakåt/framåt i ett spår.
REPEAT	Spela upp ett spår eller alla spår flera gånger.
SHUFFLE	Spela upp spår slumpmässigt.
VOL +/-	Höj eller sänk volymen.
MUTE	Stäng av eller återställ ljud.
SOUND	Välj en förinställd equalizer-inställning.
DISPLAY	Justera ljusstyrkan för teckenfönstret.

5 Lyssna på radio

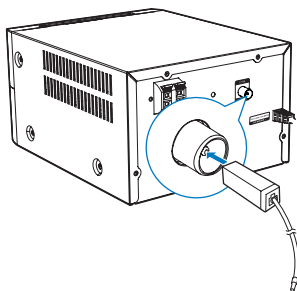
Tryck på ◀◀ / ▶▶ upprepade gånger tills du hittar optimal mottagning.

Ansluta FM-antennen

Tips

- Dra ut och justera antennens placering för bästa möjliga mottagning.
- För bättre FM-stereomottagning ansluter du en extern FM-antenn till **FM ANTENNA**-uttaget.

Anslut den medföljande FM-antennen till **FM ANTENNA**-uttaget på huvudenheten.



Ställa in en radiokanal

Tips

- Placera antennen så långt bort som möjligt från TV:n, videon eller andra strålningskällor.
- Dra ut och justera antennens placering för bästa möjliga mottagning.

- 1 Tryck på **FM** upprepade gånger för att välja FM som källa.
 - 2 Håll ◀◀ / ▶▶ intryckt i minst två sekunder.
↳ Radion ställer automatiskt in en station med bra mottagning.
 - 3 Upprepa steg 2 om du vill ställa in fler radiokanaler.
- Så här ställer du in en kanal med svag signal:

Programmera radiokanaler automatiskt

Kommentar

- Du kan programmera högst 20 snabbvalskanaler (FM).

I radioläget kan du aktivera automatisk kanalsökning genom att hålla **PROG** intryckt i mer än två sekunder:

- ↳ Alla tillgängliga kanaler programmeras efter signalstyrka.
- ↳ Den radiokanal som först programmerades in spelas automatiskt upp.

Programmera radiokanaler manuellt

- 1 Ställ in en radiokanal.
- 2 Tryck på **PROG** och tryck sedan på ▲ / ▼ för att välja ett nummer från 1–20.
- 3 Bekräfta genom att trycka på **PROG**.
↳ Snabbvalsnumret och frekvensen för snabbvalskanalen visas.
- 4 Upprepa steg 1–3 för att programmera fler kanaler.

Kommentar

- Om du vill skriva över en programmerad kanal lagrar du en annan kanal på dess ställe.

Välj en förinställd radiokanal.

I tunerläge trycker du på ▲ / ▼ för att välja ett snabbvalsnummer:

6 Justera ljudet

Följande funktioner är tillgängliga för alla media som kan hanteras.

Välj en förinställd ljudeffekt.

- Tryck på **SOUND** upprepade gånger om du vill välja en förinställd ljudeffekt.
 - DSC1**, **DSC2**, **DSC3**, **DSC4** och **DSC5**

Justera volymnivån

- Tryck på **VOL +/-** på fjärrkontrollen upprepade gånger.
- Vrid på volymvredet på huvudenheten.

Ljud av

- Tryck på **MUTE** för att stänga av eller återställa ljudet.

7 Övriga funktioner

Ställa in larmtid

Enheten kan även användas som väckarklocka. Du kan välja skivan, FM eller MP3-filer från en USB-lagringseenhet som larmkälla.



Kommentar

- Se till att du har ställt klockan rätt.
- Om den valda larmkällan inte är tillgänglig växlar produkten till FM-läget automatiskt.

- Håll **SLEEP/TIMER** intryckt i två sekunder i vanligt standbyläge.
 - ↳ Timsiffrorna blinkar.
 - ↳ 🌞 visas.
- Ställ in timme genom att trycka upprepade gånger på **⏪ / ⏩**. Bekräfta sedan genom att trycka på **SLEEP/TIMER**.
 - ↳ Minutsiffrorna blinkar.
- Ställ in minut genom att trycka på **⏪ / ⏩**. Bekräfta sedan genom att trycka på **SLEEP/TIMER**.
 - ↳ Den senast valda larmkällan blinkar.
- Välj en larmkälla (DISC, USB eller Tuner) genom att trycka på **⏪ / ⏩**. Bekräfta sedan genom att trycka på **SLEEP/TIMER**.
 - ↳ **VOL_XX** blinkar (XX anger larmets volymnivå).
- Ställ in larmvolymen genom att trycka på **⏪ / ⏩**. Bekräfta sedan genom att trycka på **SLEEP/TIMER**.

Stänga av ett larm

När larmet ljuder trycker du på \odot eller byter läge.

Aktivera/avaktivera larmtimern

Aktivera eller avaktivera larmet genom att trycka på **SLEEP/TIMER** upprepade gånger i standbyläge.

↳ När timern är aktiverad visas \odot .



Tips

- Larmtimern är inte tillgänglig i AUDIO IN-läget.

Ställa in insomningstimern

MCM2320 växlar automatiskt till standbyläget efter den inställda tiden.

När **MCM2320** är påslagen väljer du tidsperiod (i minuter) genom att trycka på **SLEEP/TIMER** upprepade gånger.

↳ När insomningstimern är aktiverad visas **zZ**.

Visa den återstående tiden

- Tryck på **SLEEP/TIMER**.

Avaktivera insomningstimern

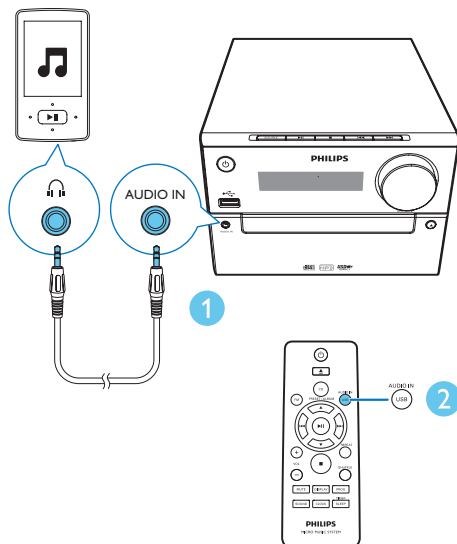
- Tryck på **SLEEP/TIMER** flera gånger tills **[OFF]** visas.

Lyssna på en extern enhet

Du kan lyssna på en extern ljudenhet via den här enheten med en MP3 Link-kabel.

- 1 Anslut en MP3 link-kabel (medföljer inte) mellan:
 - **AUDIO IN**-uttaget (3,5 mm) på enheten
 - och hörlursuttaget på en extern enhet.
- 2 Tryck på **AUDIO IN** upprepade gånger för att välja **AUDIO IN**-källa.

- 3 Börja spela upp från enheten (se användarhandboken för enheten).



8 Produktinformation



Kommentar

- Produktinformationen kan komma att ändras utan föregående meddelande.

Specifikationer

Förstärkare

Maximal uteffekt	30 W
Frekvensomfång	60 Hz– 16 kHz, +3 dB
Signal/brusförhållande	>70 dB
Total harmonisk distorsion	< 1 %
Aux-ingång	800 mV RMS

Högtalare

Högtalarimpedans	4 ohm
Högtalarelement	Fullregister, 4 tum
Känslighet	>83 dB/m/W

Tuner (FM)

Mottagningsområde	87,5– 108 MHz
Inställningsområde	50 kHz
Känslighet	
– Mono, 26 dB S/N-förhållande	<22 dB
– Stereo, 46 dB S/N-förhållande	<45 dB
Sökselektivitet	<30 dB
Total harmonisk distorsion	< 3 %
Signal/brusförhållande	>45 dB

USB

USB Direct-version	2.0, hög hastighet
USB 5 V ström	≤500 mA

Skiva

Lasertyp	Halvledare
Skivdiameter	12 cm/8 cm
Skivor som kan användas	CD-DA, CD-R, CD-RW, MP3-CD
Audio DAC	24 bitar/44,1 kHz
Total harmonisk distorsion	< 1 % (1 kHz)
Frekvensomfång	60 Hz - 16 kHz; ±3 dB
S/N-förhållande	>70 dB

Allmän information

Nätström	100–240 V~, 50/60 Hz
Effektförbrukning vid användning	15 W
Effektförbrukning i Eco Power-standbyläge	<0,5 W
Storlek	
– Huvudenhet (B x H x D)	180 x 121 x 247 mm
– Högtalarlåda (B x H x D)	156 x 253,5 x 128 mm
Vikt	
– Huvudenhet	1,6 kg
– Högtalarlåda	1,16 kg x 2

USB-uppspelningsinformation

Kompatibla USB-enheter:

- USB-flashminne (USB2.0 eller USB1.1)
- USB-flashspelare (USB2.0 eller USB1.1)
- minneskort (kräver ytterligare en kortläsare för att fungera med enheten)

9 Felsökning

USB-format som kan användas:

- USB- eller minnesfilformat FAT12, FAT16, FAT32 (sektorstorlek: 512 byte)
- MP3-bithastighet (dataöverföringshastighet): 32–320 kbit/s och variabel bithastighet
- Kapslade kataloger upp till max. 8 nivåer
- Antal album/mappar: max. 99
- Antal spår/titlar: max. 999
- Filnamn i Unicode UTF8 (maximal längd: 32 byte)

USB-format som inte kan användas:

- Tomma album: Ett tomt album är ett album som inte innehåller MP3-/WMA-filer och som därför inte visas i teckenfönstret.
- Format som inte kan hanteras hoppas över: Word-dokument (.doc) och MP3-filer med filnamnstillägget .dlf ignoreras och spelas inte upp.
- WMA-, AAC-, WAV-, PCM-ljudfiler
- DRM-skyddade WMA-filer (.wav, .m4a, .m4p, .mp4, .aac)
- WMA-filer i förlustfria format

MP3-skivformat som kan användas

- ISO9660, Joliet
- Högsta antal möjliga titlar: 128 (beroende på filnamnslängden)
- Högsta antal möjliga album: 99
- Samplingsfrekvenser som kan hanteras: 32 kHz, 44,1 kHz, 48 kHz
- Bithastigheter som kan hanteras: 32–256 (kbit/s), variabla bithastigheter



Varning

- Ta aldrig bort enhetens hölje.

Försök aldrig reparera systemet själv. Om du gör det gäller inte garantin. Om du får problem när du använder enheten ska du kontrollera följande innan du begär service. Om problemet kvarstår går du till Philips webbplats (www.philips.com/support). När du kontaktar Philips bör du ha både enheten och modell- och serienumret till hands.

Ingen ström

- Se till att enhetens nätkabel är korrekt ansluten.
- Se till att det finns ström i nätuttaget.
- Energisparfunktionen gör att systemet stängs av automatiskt 15 minuter efter att uppspelningen har avslutats och inga regler har använts.

Inget ljud eller förvrängt ljud

- Justera volymen.
- Kontrollera att högtalarna är anslutna på rätt sätt.
- Kontrollera om de avisolerade högtalarkablarna är klämda.

Inget svar från enheten

- Koppla från och återanslut nätkontakten och slå sedan på enheten igen.
- Energisparfunktionen gör att systemet stängs av automatiskt 15 minuter efter att uppspelningen har avslutats och inga regler har använts.

Fjärrkontrollen fungerar inte.

- Innan du trycker på någon av funktionsknapparna väljer du först rätt källa med fjärrkontrollen i stället för huvudenheten.
- Minska avståndet mellan fjärrkontrollen och enheten.

- Sätt i batteriet med polerna (+/-) åt rätt håll.
- Byt batteri.
- Rikta fjärrkontrollen direkt mot sensorn på framsidan av enheten.

Ingen skiva identifierad

- Sätt i en skiva.
- Kontrollera om skivan är isatt upp-och-ned.
- Vänta tills kondensen på linsen torkat.
- Byt ut eller torka av skivan.
- Använd en färdigställd CD eller en skiva av rätt format.

Kan inte visa vissa filer i USB-enheten

- Antalet mappar eller filer i USB-enheten har överskridit angiven gräns. Detta är inte ett fel.
- Filernas format kan inte hanteras.

USB-enheten kan inte hanteras

- USB-enheten är inte kompatibel med enheten. Försök med en annan.

Dålig radiomottagning

- Öka avståndet mellan enheten och TV:n eller videon.
- Dra ut FM-antennen helt.

Timern fungerar inte

- Ställ in klockan rätt.
- Slå på timern.

Klock-/timerinställningen har raderats

- Strömmen har stängts av eller också har strömsladden kopplats från.
- Återställ klockan/timern.



Copyright © 2014 Gibson Innovations Limited. Revised Edition © 2017

This product has been manufactured by, and is sold under the responsibility of Gibson Innovations Ltd., and Gibson Innovations Ltd. is the warrantor in relation to this product.

Philips and the Philips Shield Emblem are registered trademarks of Koninklijke Philips N.V. and are used under license.

MCM2320_12_UM_V4.0

