

Oricând aici pentru a vă ajuta

Înregistrați-vă produsul și obțineți asistență la
www.philips.com/support

MCM2320



Manual de utilizare

PHILIPS

Cuprins

1	Important	2
	Siguranța	2
	Notă	3

2	Microsistemul dvs. muzical	4
	Introducere	4
	Ce se află în cutie	4
	Imagine de ansamblu a unității principale	5
	Imagine de ansamblu a telecomenzii	6

3	Primii pași	7
	Conectarea boxelor	7
	Conectarea la alimentare	7
	Pregătirea telecomenzii	8
	Demonstrarea caracteristicilor	8
	Pornit	8
	Setați ceasul	8
	Selectarea unei surse	9

4	Redarea	9
	Redarea de pe disc	9
	Redarea de pe USB	10
	Controlarea redării	10
	Omiteți piese	10
	Programarea pieselor	10

5	Ascultarea la radio	11
	Conectarea antenei FM	11
	Comutați la un post de radio	11
	Programarea automată a posturilor de radio	12
	Programarea manuală a posturilor de radio	12
	Selectați un post de radio presetat.	12

6	Reglarea sunetului	13
	Selectarea unui efect de sunet presetat	13
	Reglați nivelul volumului	13
	Dezactivarea sunetului	13

7	Alte caracteristici	13
	Setarea cronometrului alarmei	13
	Setarea cronometrului de oprire	14
	Ascultarea la un dispozitiv extern	14

8	Informații despre produs	15
	Specificații	15
	Informații privind capacitatea de redare USB	16
	Formate disc MP3 acceptate	16

9	Depanare	17
----------	-----------------	-----------

1 Important

Siguranța

Citiți și înțelegeți toate instrucțiunile înainte de a utiliza acest microsistem muzical. Garanția produsului nu se aplică în cazul în care eventuala deteriorare se datorează nerespectării acestor instrucțiuni.

Risc de șoc electric sau incendiu!

- Nu scoateți niciodată carcasa produsului.
- Nu expuneți niciodată produsul sau accesoriile la ploaie sau la apă. Niciodată nu puneți recipiente cu lichid, cum ar fi vase de flori, lângă produs. Dacă se varsă lichide pe produs sau în acesta, deconectați-l imediat de la priză. Contactați centrul de asistență pentru clienți pentru ca produsul să fie verificat înainte de utilizare.
- Nu așezați niciodată produsul și accesoriile lângă surse de flacără deschisă sau alte surse de căldură, inclusiv lumina directă a soarelui.
- Niciodată nu introduceți obiecte în fantele de ventilație sau în alte deschideri ale produsului.
- Dacă se utilizează o priză de rețea sau un comutator drept dispozitiv de deconectare, dispozitivul va rămâne întotdeauna operațional.
- Deconectați produsul de la priză înainte de furtunile cu descărcări electrice.
- Când deconectați cablul de alimentare, țineți ferm de ștecăr, niciodată de cablu.
- Bateriile (set de baterii sau baterii instalate) nu trebuie expuse la căldură excesivă, precum lumina soarelui, foc sau alte surse similare.

Risc de șoc electric sau incendiu!

- Înainte de a conecta produsul la sursa de alimentare, asigurați-vă că tensiunea

corespunde cu valoarea inscripționată în partea din spate a produsului. Nu conectați niciodată produsul la sursa de alimentare dacă tensiunea este diferită.

- Niciodată nu expuneți telecomanda sau bateriile acesteia la ploaie, apă sau căldură excesivă.
- Evitați exercitarea forței asupra fișelor electrice. Fișele electrice care nu sunt introduse corespunzător pot cauza arcuri electrice sau incendii.
- Instalați corect bateria în funcție de polaritate (semnele + / -), așa cum este marcată pe telecomandă.
- Risc de explozie în cazul înlocuirii greșite a bateriei. Înlocuiți doar cu același tip sau cu un tip echivalent.

Risc de vătămare corporală sau de deteriorare a produsului!

- Când este deschis, este prezentă radiație laser vizibilă și invizibilă. Evitați expunerea la fascicul.
- Nu atingeți lentila optică din interiorul compartimentului pentru disc.
- Nu amplasați niciodată produsul sau alte obiecte pe cablurile de alimentare sau pe alte echipamente electrice.
- Dacă produsul este transportat la temperaturi mai mici de 5°C, despachetați produsul și așteptați până când temperatura sa ajunge la temperatura camerei înainte de a-l conecta la priză.

Risc de supraîncălzire!

- Nu instalați niciodată acest produs într-un spațiu închis. Lăsați întotdeauna în jurul produsului un spațiu de cel puțin zece cm pentru ventilație.
- Asigurați-vă că perdelele sau alte obiecte nu acoperă niciodată fantele de ventilație ale produsului.

Risc de contaminare!

- Îndepărtați bateria dacă este epuizată sau dacă telecomanda nu va fi utilizată pentru o perioadă prelungită de timp.

- Bateriile conțin substanțe chimice și trebuie să fie scoase din uz în mod corespunzător:

Notă

Orice schimbări sau modificări aduse acestui dispozitiv care nu sunt aprobate în mod expres de către Gibson Innovations pot anula autoritatea utilizatorului de a folosi echipamentul.

Conformitate



Acest produs respectă cerințele Comunității Europene referitoare la interferențele radio. Acest aparat include eticheta următoare:



Grija pentru mediu



Produsul dumneavoastră este proiectat și fabricat din materiale și componente de înaltă calitate, care pot fi reciclate și reutilizate.



Când această pubelă cu un X peste ea însoțește un produs, înseamnă că produsul face obiectul Directivei europene CEE 2002/96/EC. Vă rugăm să vă informați despre sistemul separat de colectare pentru produse electrice și electronice.

Vă rugăm să acționați în concordanță cu regulile dumneavoastră locale și nu evacuați produsele vechi împreună cu deșeurile menajere obișnuite. Evacuarea corectă a produsului dumneavoastră vechi ajută la prevenirea consecințelor potențial negative asupra mediului și sănătății omului.



Produsul dumneavoastră conține baterii asupra cărora se aplică Directiva Europeană 2006/66/EC, care nu pot fi evacuate împreună cu gunoiul menajer. Vă rugăm să vă informați cu privire la regulile locale de colectare separată a bateriilor deoarece evacuarea corectă ajută la prevenirea consecințelor negative asupra mediului înconjurător și a sănătății omului.

Informații de mediu

Toate ambalajele inutile au fost omise. Am încercat să realizăm un ambalaj ușor de separat în trei materiale: carton (cutie), spumă de polistiren (umplutură) și polietilenă (pungi, foaie protectoare de spumă.) Sistemul dvs. se compune din materiale care pot fi reciclate și reutilizate în condițiile dezasblării de către o companie specializată. Vă rugăm să respectați reglementările locale privind eliminarea la deșeurii a materialelor de ambalare, bateriilor consumate și echipamentelor vechi.



Realizarea de copii neautorizate ale materialelor protejate la copiere, incluzând programele informatice, fișierele, transmisiunile și înregistrările audio poate reprezenta o încălcare a drepturilor de autor și constituie o infracțiune. Acest echipament nu trebuie utilizat în astfel de scopuri.

Grija pentru produs

- Nu amplasați alte obiecte decât discuri în compartimentul pentru disc.

- Nu introduceți discuri îndoite sau crăpate în compartimentul pentru disc.
- Scoateți discurile din compartimentul pentru disc dacă nu utilizați produsul o perioadă prelungită de timp.
- Utilizați numai cârpă din microfibră pentru a curăța produsul.

Notă

- Plăcuța cu tipul aparatului este localizată pe partea posterioară a produsului.

2 Microsistemul dvs. muzical

Felicitări pentru achiziție și bun venit la Philips! Pentru a beneficia pe deplin de asistența oferită de Philips, înregistrați-vă produsul la www.philips.com/welcome.

Introducere

Cu acest produs, puteți:

- să vă bucurați de semnal audio de la discuri, dispozitive USB și alte dispozitive externe;
- să ascultați posturi de radio.

Puteți îmbunătăți ieșirea sunetului cu următorul efect de sunet:

- Digital Sound Control (DSC)

Unitatea acceptă aceste formate media:

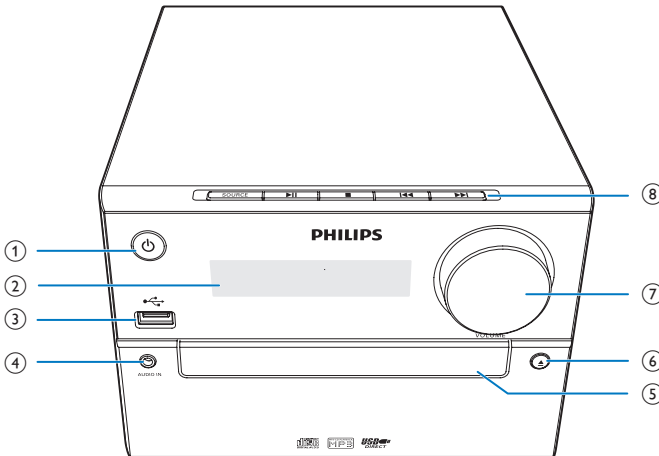


Ce se află în cutie

Verificați și identificați conținutul pachetului dvs.:

- Unitate principală
- Telecomandă (cu o baterie AAA)
- Boxe (×2)
- Antenă FM
- Manual de utilizare pe scurt
- Siguranță și notificare

Imagine de ansamblu a unității principale



① 

- Porniți produsul.
- Comutați în modul standby sau în modul standby ECO.

② **Panou de afișare**

- Afișare stare curentă.

③ 

- Conectați dispozitive de stocare USB.

④ **AUDIO IN**

- Conectați dispozitive audio externe.

⑤ **Compartiment disc**

⑥ 

- Deschideți sau închideți compartimentul pentru disc.

⑦ **VOLUME**

- Reglați volumul.

⑧ **SOURCE**

- Selectați o sursă: DISC, USB, TUNER, AUDIO IN.



- Treceți la piesa anterioară/următoare.
- Căutare în piesă/disc.
- Comutați la un post de radio.

- Reglați ora.

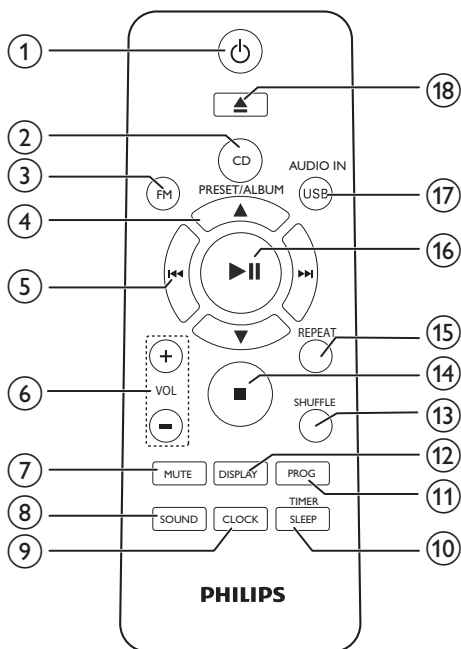


- Porniți sau întrerupeți redarea.



- Opriți redarea.
- Ștergeți un program.

Imagine de ansamblu a telecomenzii



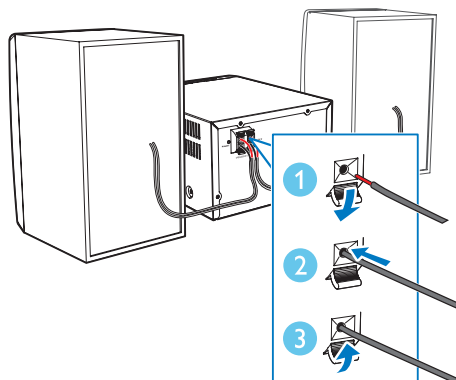
- ① **⏻**
- Porniți sau opriți unitatea.
 - Comutați în modul standby sau în modul standby ECO.
- ② **CD**
- Selectați sursa CD.
- ③ **FM**
- Selectați sursa FM.
- ④ **PRESETARE/ALBUM ▲ / ▼**
- Selectați un post de radio presetat.
 - Treceți la albumul anterior/următor.
- ⑤ **⏮ / ⏭**
- Treceți la piesa anterioară/următoare.
 - Căutare în piesă/disc/USB.
 - Comutați la un post de radio.
 - Reglați ora.
- ⑥ **VOL +/-**
- Reglați volumul.
- ⑦ **MUTE**
- Dezactivați sau reactivați sunetul.
- ⑧ **SOUND**
- Îmbogățiți efectul de sunet cu Digital Sound Control (DSC).
- ⑨ **CLOCK**
- Setați ceasul.
 - Vizualizați informațiile despre ceas.
- ⑩ **SLEEP/TIMER**
- Setați cronometrul de oprire.
 - Setați cronometrul alarmei.
- ⑪ **PROG**
- Programarea pieselor.
 - Programați posturi de radio.
 - Memorare automată posturi de radio FM.
- ⑫ **DISPLAY**
- Reglare luminozitate afișaj.
- ⑬ **SHUFFLE**
- Redarea aleatorie a pieselor.
- ⑭ **■**
- Oprire redare sau ștergere program.
- ⑮ **REPEAT**
- Redare o piesă sau toate piesele în mod repetat.
- ⑯ **▶ ||**
- Porniți, întrerupeți sau reluați redarea.
- ⑰ **USB/AUDIO IN**
- Selectați USB sau sursă INTRARE AUDIO.
- ⑱ **▲**
- Deschideți sau închideți compartimentul pentru disc.

3 Primii pași

! Precauție

- Utilizarea comenzilor sau a reglajelor sau efectuarea altor proceduri în afara celor precizate în prezentul document poate avea drept rezultat expunerea la radiații periculoase sau altă operare nesigură.

Urmați întotdeauna în ordine instrucțiunile din acest capitol.



Conectarea boxelor

☰ Notă

- Introduceți complet porțiunea curățată a fiecărui fir pentru boxă în priză.
- Pentru o calitate mai bună a sunetului, utilizați numai boxe furnizate.
- Conectați numai boxe cu impedanță egală sau mai mare decât a boxelor furnizate (consultați secțiunea "Specificații" din acest manual).

- 1 Pentru boxa din dreapta, prizele se află în spatele unității principale marcate "R".
- 2 Introduceți firul roșu în priza roșie (+) și firul negru în priza neagră (-).
- 3 Pentru boxa din stânga, prizele se află pe unitatea principală marcată "L".
- 4 Repetați pasul al 2-lea pentru a introduce firul boxei din stânga.

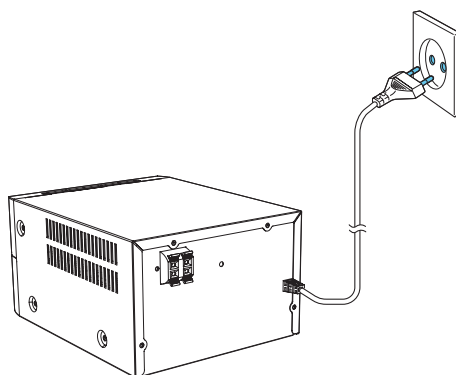
Pentru a introduce firul fiecărei boxe:

- 1 Mențineți apăsată clapa mufei.
- 2 Introduceți complet firul pentru boxă.
- 3 Eliberați clapa mufei.

Conectarea la alimentare

! Precauție

- Risc de deteriorare a produsului! Asigurați-vă că tensiunea de alimentare de la rețea corespunde valorii imprimată pe partea posterioară sau inferioară a unității.
- Înainte de a conecta cablul de alimentare CA, asigurați-vă că ați finalizat toate celelalte conexiuni.



Conectați cablul de alimentare la priză de perete.

Pregătirea telecomenzii

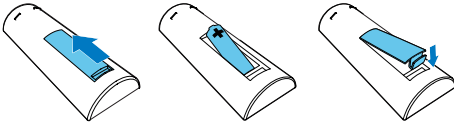


Precauție


- Risc de deteriorare a produsului! Atunci când telecomanda nu este utilizată perioade îndelungate de timp, scoateți bateriile.


Pentru a introduce bateria telecomenzii:

- 1 Deschideți compartimentul pentru baterie.
- 2 Introduceți bateria AAA furnizată cu polaritatea corectă (+/-), după cum este indicat.
- 3 Închideți compartimentul pentru baterie.



Demonstrarea caracteristicilor

În modul standby, apăsați  pentru a demonstra caracteristicile acestui dispozitiv.


- ↳ Caracteristicile sunt afișate pe panoul de afișare una câte una.
- Pentru a opri demonstrația, apăsați  din nou.

Pornit


Apăsați .

↳ MCM2320 comută la ultima sursă selectată.

Comutarea în modul standby

Apăsați  din nou pentru a comuta MCM2320 la modul standby.

↳ Ceasul (dacă este setat) este afișat pe panou.

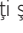
- În modul standby, apăsați  pentru a comuta între modul de lucru și modul standby.




Notă

- MCM2320 comută la modul standby după 15 minute de inactivitate.

Comutați la modul standby Eco.

Apăsați și mențineți apăsat  timp de peste două secunde.

↳ Indicatorul roșu pentru modul standby de alimentare Eco se aprinde.


- În modul standby de alimentare Eco, apăsați  pentru a comuta între modul de lucru și modul standby de alimentare ECO.







Notă

- MCM2320 comută la modul standby de alimentare Eco după 15 minute în modul standby.

Comutați între modul standby și modul standby ECO:

- Apăsați și mențineți apăsat  timp de peste două secunde.

Setați ceasul

- 1 În modul standby, apăsați și mențineți apăsat **CLOCK** pentru mai mult de două secunde pentru a accesa modul de setare a ceasului.
↳ Este afișat [24 H] sau [12 H].
- 2 Apăsați  /  pentru a selecta formatul orei la 24 h sau 12 h și apoi apăsați **CLOCK**.
↳ Cifrele orei încep să lumineze intermitent.
- 3 Apăsați  /  pentru a seta ora și apoi apăsați **CLOCK**.

↳ Cifrele minutelor încep să lumineze intermitent.

4 Apăsați **◀◀ / ▶▶** pentru a seta ora și apoi apăsați **CLOCK**.

↳ Este afișată ora setată.

Notă

- Pentru a vizualiza informațiile despre ceas în modul de lucru, apăsați **CLOCK**.
- Dacă în timpul setării nu este apăsat niciun buton în 90 de secunde, **MCM2320** iese din setarea ceasului fără a salva operațiunile anterioare.

Selectarea unei surse

Pe unitatea principală

Apăsați **SOURCE** în mod repetat pentru a selecta o sursă.

- **[DISC]**: discul din compartimentul de disc
- **[USB]**: fișiere .mp3 stocate pe dispozitivul USB conectat
- **[TUNER]**: tunerul FM
- **[INTRARE AUDIO]**: intrarea audio prin mufa **AUDIO IN**

Pe telecomandă

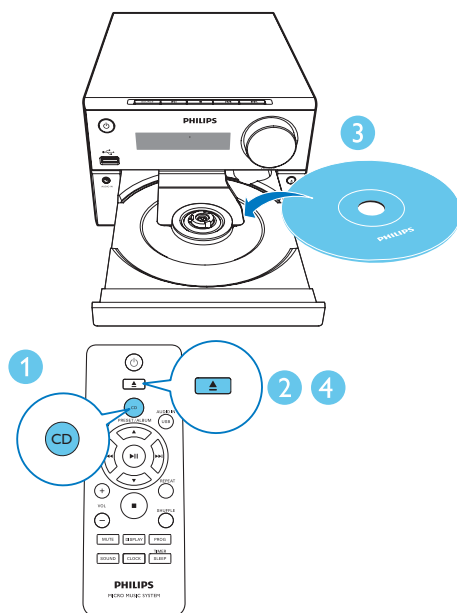
Apăsați **CD**, **FM**, sau **AUDIO IN/USB** pentru a selecta fiecare sursă în mod direct.

- **CD**: discul din compartimentul pentru disc
- **FM**: tuner FM
- **AUDIO IN/USB**: intrarea audio prin mufa **AUDIO IN** sau fișierele .mp3 stocate pe dispozitivul de stocare USB conectat.

4 Redarea

Redarea de pe disc

- 1 Apăsați **CD** pentru a selecta sursa CD.
- 2 Apăsați **▲** pentru a deschide compartimentul pentru disc.
- 3 Introduceți un disc cu eticheta în sus.
- 4 Apăsați **▲** pentru a deschide compartimentul disc.
↳ Redarea pornește automat. Dacă nu, apăsați **▶||**.

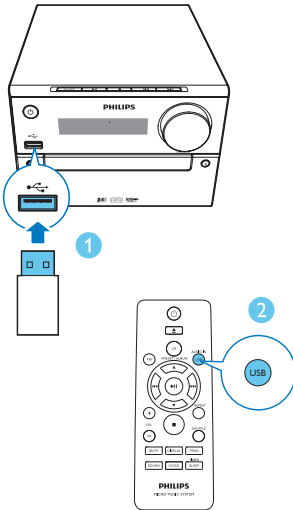


Redarea de pe USB

Notă

- Asigurați-vă că dispozitivul USB are conținut audio care poate fi redat.

- Introduceți un dispozitiv USB în mufa .
- Apăsați **USB/AUDIO IN** în mod repetat pentru a selecta sursa USB.
↳ Redarea pornește automat. Dacă nu, apăsați **▶||**.



Controlarea redării

▶ 	Porniți, întrerupeți sau reluați redarea.
■	Oprii redarea.
▲ / ▼	Selectați un album sau un folder.
◀◀ / ▶▶	Apăsați pentru a trece la piesa anterioară sau următoare. Apăsați și țineți apăsat pentru a căuta înapoi/înainte într-o piesă.

REPEAT	Redare o piesă sau toate piesele în mod repetat.
SHUFFLE	Redarea aleatorie a pieselor.
VOL +/-	Măriți sau micșorați volumul.
MUTE	Oprește sau repornește sunetul.
SOUND	Selectați un egalizator de sunet presetat.
DISPLAY	Reglare luminozitate afișaj.

Omiteți piese

Atunci când redați un CD:

Apăsați **◀◀ / ▶▶** pentru a selecta piese.

Când redați un disc MP3 și USB:

- Apăsați **▲ / ▼** pentru a selecta un album sau un folder.
- Apăsați **◀◀ / ▶▶** pentru a selecta o piesă sau un fișier.

Programarea pieselor

Această funcție vă permite să programați 20 de piese în ordinea dorită.

- În modul oprit, apăsați **PROG** pentru a activa modul de programare.
↳ **[PROG]** (program) și **[01 PR 01]** sunt afișate.
- Pentru piesele MP3, apăsați **▲ / ▼** pentru a selecta un album.
- Apăsați **◀◀ / ▶▶** pentru a selecta o melodie, iar apoi apăsați **PROG** pentru a confirma.
↳ Se afișează **[PR X]**, unde „X” este următoarea poziție în program.
- Repețiți pașii 2 și 3 pentru a programa mai multe piese.
- Apăsați **▶||** pentru a reda piesele programate.

↳ În timpul redării, este afișat [PROG] (programul).

Pentru a șterge programul

Apăsați de două ori pe ■.

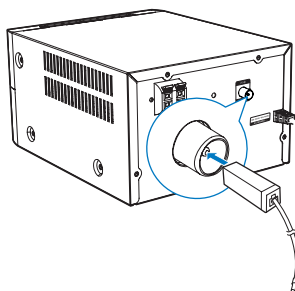
5 Ascultarea la radio

Conectarea antenei FM

Sugestie

- Pentru o recepție optimă, extindeți complet și reglați poziția antenei.
- Pentru o mai bună recepție stereo FM, conectați o antenă FM de exterior la **FM ANTENNA** priză.

Conectați antena FM furnizată la mufa **FM ANTENNA** de pe unitatea principală.



Comutați la un post de radio

Sugestie

- Amplasați antena cât mai departe posibil de televizor, VCR sau de altă sursă de radiații.
- Pentru o recepție optimă, extindeți complet și reglați poziția antenei.

- 1 Apăsați **FM** în mod repetat pentru a selecta sursa FM.
- 2 Apăsați și mențineți apăsat **◀◀ / ▶▶** timp de peste două secunde.
 - ↳ Radioul comută automat pe un post cu emisie puternică.

3 Repetați pasul 2 pentru a comuta pe mai multe posturi.

Pentru a regla un post care nu se aude bine:

Apăsați ◀◀ / ▶▶ în mod repetat până când identificați recepția optimă.

Programarea automată a posturilor de radio



Notă

- Puteți programa maxim 20 de posturi de radio presetate (FM).

În modul tuner, apăsați și mențineți apăsat **PROG** timp de peste două secunde pentru a activa programarea automată.

- ↳ Toate posturile disponibile sunt programate în funcție de puterea de recepție a lungimilor de undă.
- ↳ Primul post de radio programat este difuzat automat.

Programarea manuală a posturilor de radio

- 1** Comutați la un post de radio.
- 2** Apăsați **PROG** și apoi apăsați ▲ / ▼ pentru a selecta un număr de la 1 la 20.
- 3** Apăsați **PROG** pentru a confirma.
 - ↳ Se afișează numărul și frecvența postului presetat.
- 4** Repetați pașii 1-3 pentru a programa mai multe posturi.



Notă

- Pentru a suprascrive un post programat, memorați un alt post în locul acestuia.

Selectați un post de radio presetat.

În modul tuner, apăsați ▲ / ▼ pentru a selecta un număr presetat.

6 Reglarea sunetului

Operațiunile enumerate sunt aplicabile pentru toate suporturile media acceptate.

Selectarea unui efect de sunet presetat

- Apăsați pe **SOUND** în mod repetat pentru a selecta un efect de sunet presetat.
 - **DSC1, DSC2, DSC3, DSC4** și **DSC5**

Reglați nivelul volumului

- Pe telecomandă, apăsați repetat pe **VOL +/-**.
- Pe unitatea principală, rotiți butonul pentru volum.

Dezactivarea sunetului

- Apăsați **MUTE** pentru a dezactiva sau reactiva sunetul.

7 Alte caracteristici


Setarea cronometrului alarmei

Acest produs se poate utiliza ca un ceas cu alarmă. Ca sursă de alarmă, puteți selecta disc, FM sau fișiere .mp3 pe un dispozitiv de stocare USB.



Notă

- Asigurați-vă că ați setat ceasul corect.
- Dacă sursa selectată a alarmei nu este disponibilă, acest produs comută la modul FM automat.

- 1 În modul normal standby, apăsați și mențineți apăsat **SLEEP/TIMER** timp de 2 secunde.
 - ↳ Cifrele orelor luminează intermitent.
 - ↳ Se afișează .
- 2 Apăsați **⏪ / ⏩** repetat pentru a seta ora și apoi apăsați **SLEEP/TIMER** pentru a confirma.
 - ↳ Cifrele minutelor luminează intermitent.
- 3 Apăsați **⏪ / ⏩** pentru a seta minutele și apoi apăsați **SLEEP/TIMER** pentru a confirma.
 - ↳ Ultima sursă de alarmă selectată luminează intermitent.
- 4 Apăsați **⏪ / ⏩** pentru a selecta o sursă de alarmă (DISC, USB sau Tuner) și apoi apăsați **SLEEP/TIMER** pentru a confirma.
 - ↳ **VOL_XX** (XX indică nivelul de volum al alarmei) luminează intermitent.

- 5 Apăsați **◀◀ / ▶▶** pentru a seta volumul alarmei și apoi apăsați **SLEEP/TIMER** pentru a confirma.

Opriti o alarmă

Atunci când este declanșată o alarmă, apăsați **⏻** sau comutați la un alt mod.

Activați/dezactivați cronometrul alarmei

În modul standby, apăsați **SLEEP/TIMER** în mod repetat pentru a activa sau dezactiva alarma.

↳ Dacă se activează cronometrul, **⌚** se afișează.

Sugestie

- Cronometrul alarmei nu este disponibil în modul INTRARE AUDIO.

Setarea cronometrului de oprire

MCM2320 comută automat în modul standby după timpul setat.

Atunci când **MCM2320** este pornit, apăsați **SLEEP/TIMER** în mod repetat pentru a selecta o perioadă de timp (în minute).

↳ Atunci când cronometrul de oprire este activat, se afișează **zZ**.

Pentru a afișa timpul rămas

- Apăsați **SLEEP/TIMER**.

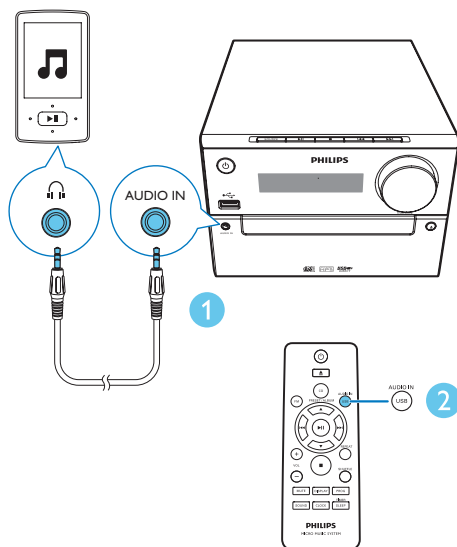
Pentru a dezactiva cronometrul de oprire

- Apăsați **SLEEP/TIMER** în mod repetat până când se afișează **[OFF]**.

Ascultarea la un dispozitiv extern

Puteți asculta un dispozitiv extern prin această unitate cu un cablu de legătură MP3.

- 1 Conectați un cablu de legătură MP3 (nu este furnizat) între:
 - mufa **AUDIO IN** (3,5 mm) de pe unitate,
 - și mufa pentru căști de pe un dispozitiv extern.
- 2 Apăsați **AUDIO IN** în mod repetat pentru a selecta sursa **AUDIO IN**.
- 3 Porniți dispozitivul (consultați manualul de utilizare al dispozitivului).



8 Informații despre produs



Notă

- Informațiile despre produs pot fi modificate fără înștiințare prealabilă.

Specificații

Amplificator

Putere maximă de ieșire	30 W
Răspuns în frecvență	60 Hz - 16 kHz; +3 dB
Coeficient semnal/zgomot	>70 dB
Distorsionare armonică totală	< 1%
Intrare auxiliară	800 mV RMS

Boxe

Impedanța boxei	4 ohmi
Difuzor	Gamă completă 4"
Sensibilitate	>83 dB/m/W

Tuner (FM)

Gamă de acord	87,5 -108 MHz
Grilă de reglare	50 KHz

Sensibilitate	
- Mono, raport S/N	26dB
- Stereo, raport S/N	46dB
Selectivitate căutare	<30 dBu
Distorsionare armonică totală	<3%
Coeficient semnal/zgomot	>45 dB

USB

Versiunea USB direct	Viteză maximă de 2,0
Alimentare USB 5V	≤500 mA

Disc

Tip laser	Semiconductor
Diametru disc	12 cm/8 cm
Discuri acceptate	CD-DA, CD-R, CD-RW, MP3-CD
Convertor audio digital/analog	24 biți / 44,1 kHz
Distorsionare armonică totală	<1% (1 kHz)
Răspuns în frecvență	60 Hz - 16 kHz; ±3 dB
Raport S/N	>70 dBA

Informații generale

Alimentare c.a.	100-240 V~, 50/60 Hz
Consum de energie pentru operare	15 W
Consum de energie în standby economic	<0,5 W
Dimensiuni	
- Unitate principală (L x Î x A)	180 x 121 x 247 mm
- Boxă (L x Î x A)	156 x 253,5 x 128 mm
Greutate	
- Unitate principală	1,6 Kg
- Boxă	1,16 Kg x 2

Informații privind capacitatea de redare USB

- Rate de biți acceptate: 32~256 (kbps), rate de biți variabile

Dispozitive USB compatibile:

- Memorie flash USB (USB 2.0 sau USB1.1)
- Playere flash USB (USB 2.0 sau USB1.1)
- carduri de memorie (necesită un cititor de card suplimentar pentru a funcționa cu această unitate)

Formate USB acceptate:

- USB sau format fișier de memorie FAT12, FAT16, FAT32 (dimensiune sector: 512 biți)
- Rată biți MP3 (rată date): 32-320 Kbps și rată biți variabilă
- Director care găzduiește până la maxim 8 niveluri
- Număr de albume/foldere: maxim 99
- Număr de piese/titluri: maxim 999
- Număr fișier în Unicode UTF8 (lungime maximă: 32 de biți)

Formate USB neacceptate:

- Albume goale: un album gol este un album care nu conține fișiere MP3/WMA și nu va fi afișat pe afișaj.
- Formatele de fișiere neacceptate sunt omise. De exemplu, documentele Word (.doc) sau fișierele MP3 cu extensia .dlf sunt ignorate și nu sunt redade.
- Fișiere audio WMA, AAC, WAV, PCM
- Fișiere WMA protejate DRM (.wav, .m4a, .m4p, .mp4, .aac)
- Fișiere WMA în format fără pierderi

Formate disc MP3 acceptate

- ISO9660, Joliet
- Număr maxim de caractere pentru titlu: 128 (în funcție de lungimea numelui fișierului)
- Număr maxim de caractere album: 99
- Frecvențe de eșantionare acceptate: 32 kHz, 44,1 kHz, 48 kHz

9 Depanare



Avertisment

- Nu scoateți niciodată carcasa acestui dispozitiv.

Pentru a păstra validitatea garanției, nu încercați niciodată să reparați sistemul pe cont propriu. Dacă întâmpinați probleme atunci când utilizați acest dispozitiv, verificați următoarele puncte înainte de a solicita service. Dacă problema rămâne nerezolvată, vizitați site-ul Web Philips (www.philips.com/support). Atunci când contactați Philips, asigurați-vă că aveți la îndemână dispozitivul și că numărul modelului și cel de serie sunt disponibile.

Lipsă alimentare

- Asigurați-vă de conectarea corespunzătoare a cablului de alimentare CA al dispozitivului.
- Asigurați-vă că există energie la ieșirea c.a.
- Drept caracteristică de economisire a energiei, sistemul se oprește automat la 15 minute după ce redarea piesei ajunge la sfârșit și nu este acționată nicio comandă.

Nu există sunet sau există sunet de calitate slabă

- Reglați volumul.
- Verificați conectarea corectă a căștilor.
- Verificați dacă partea curățată a cablurilor pentru boxe este prinsă în cleme.

Unitatea nu răspunde

- Deconectați și reconectați ștecherul de alimentare CA și apoi porniți din nou unitatea.
- Drept caracteristică de economisire a energiei, sistemul se oprește automat la 15 minute după ce redarea piesei ajunge la sfârșit și nu este acționată nicio comandă.

Telecomanda nu funcționează

- Înainte de a apăsa orice buton pentru funcție, mai întâi selectați sursa corectă cu telecomanda în locul unității principale.

- Reduceți distanța dintre telecomandă și unitate.
- Introduceți bateria cu polaritățile (semnele +/–) aliniată conform indicațiilor.
- Înlocuiți bateria.
- Îndreptați telecomanda direct spre senzorul din partea frontală a unității.

Niciun disc detectat

- Introduceți un disc.
- Verificați dacă discul este introdus cu partea superioară în jos.
- Așteptați până când dispăre condensul umed de pe obiectiv.
- Înlocuiți sau curățați discul.
- Utilizați un CD finalizat sau un disc cu un format corect.

Nu poate afișa unele fișiere de pe dispozitivul USB

- Numărul de foldere sau de fișiere de pe dispozitivul USB a depășit o anumită limită. Acest fenomen nu este o funcționare incorectă.
- Formatele acestor fișiere nu sunt acceptate.

Dispozitivul USB nu este acceptat

- Dispozitivul USB este incompatibil cu unitatea. Încercați un altul.

Recepție radio de slabă calitate

- Creșteți distanța dintre unitate și televizorul sau VCR-ul dvs.
- Extindeți complet antena FM.

Cronometrul nu funcționează

- Setați ceasul corect.
- Porniți cronometrul.

Setare ceas/cronometru ștersă

- Alimentarea a fost întreruptă sau cablul de alimentare a fost deconectat.
- Resetați ceasul/cronometrul.



2015 © Gibson Innovations Limited. All rights reserved.

This product has been manufactured by, and is sold under the responsibility of Gibson Innovations Ltd., and Gibson Innovations Ltd. is the warrantor in relation to this product.

Philips and the Philips Shield Emblem are registered trademarks of Koninklijke Philips N.V. and are used under license from Koninklijke Philips N.V.

MCM2320_12_UM_V3.0

