

# Jesteśmy do Twoich usług

Aby uzyskać pomoc techniczną, zarejestruj swój produkt na stronie internetowej:  
[www.philips.com/support](http://www.philips.com/support)

MCM2320



## Instrukcja obsługi

**PHILIPS**



# Spis treści

<b>1</b>	<b>Ważne</b>	<b>2</b>	<b>7</b>	<b>Inne funkcje</b>	<b>13</b>
	Bezpieczeństwo	2		Ustawianie budzika	13
	Uwaga	3		Ustawianie wyłącznika czasowego	14
				Odtwarzanie dźwięku z urządzenia zewnętrznego	14
<b>2</b>	<b>Mikrowieża</b>	<b>4</b>	<b>8</b>	<b>Informacje o produkcie</b>	<b>15</b>
	Wstęp	4		Dane techniczne	15
	Zawartość opakowania	4		Informacje o odtwarzaniu urządzenia USB	16
	Opis urządzenia	5		Obsługiwane formaty płyt MP3	16
	Opis pilota zdalnego sterowania	6	<b>9</b>	<b>Rozwiązywanie problemów</b>	<b>17</b>
<b>3</b>	<b>Czynności wstępne</b>	<b>7</b>			
	Podłączanie głośników	7			
	Podłączanie zasilania	7			
	Przygotowanie pilota	8			
	Prezentacja funkcji	8			
	Włączanie zasilania	8			
	Ustawianie zegara	8			
	Wybór źródła	9			
<b>4</b>	<b>Odtwarzanie</b>	<b>9</b>			
	Odtwarzanie z płyty	9			
	Odtwarzanie z urządzenia USB	10			
	Sterowanie odtwarzaniem	10			
	Pomijanie utworów	10			
	Programowanie utworów	10			
<b>5</b>	<b>Słuchanie radia</b>	<b>11</b>			
	Podłączanie anteny FM	11			
	Dostrajanie stacji radiowej	11			
	Automatyczne programowanie stacji radiowych	12			
	Ręczne programowanie stacji radiowych	12			
	Wybór zaprogramowanej stacji radiowej	12			
<b>6</b>	<b>Regulacja dźwięku</b>	<b>13</b>			
	Wybór zaprogramowanego efektu dźwiękowego	13			
	Dostosowywanie poziomu głośności	13			
	Wyciszanie dźwięku	13			

# 1 Ważne

## Bezpieczeństwo

Przed rozpoczęciem korzystania z mikrowieży należy zapoznać się ze wszystkimi instrukcjami. Gwarancja nie obejmuje uszkodzeń powstałych na skutek postępowania niezgodnego z instrukcjami.

### Niebezpieczeństwo pożaru lub porażenia prądem!

- Nigdy nie zdejmuj obudowy urządzenia.
- Nie wystawiaj urządzenia i akcesoriów na działanie deszczu i wody. Nie stawiaj przedmiotów wypełnionych cieczą (np. wazonów) w pobliżu urządzenia. W przypadku rozlania cieczy na urządzenie należy natychmiast odłączyć je od zasilania. Aby sprawdzić urządzenie przed użyciem, skontaktuj się z działem obsługi klienta.
- Nie stawiaj urządzenia ani akcesoriów w pobliżu otwartego ognia lub innych źródeł ciepła. Nie wystawiaj urządzenia na bezpośrednie działanie promieni słonecznych.
- Nigdy nie należy wkładać przedmiotów do otworów wentylacyjnych oraz innych otworów w urządzeniu.
- Jeśli urządzenie jest podłączone do gniazdka za pomocą przewodu zasilającego lub łącznika, ich wtyki muszą być łatwo dostępne.
- Odłącz urządzenie od gniazdka elektrycznego na czas burzy.
- Podczas odłączania przewodu zasilającego trzymaj za wtyczkę, a nie za przewód.
- Baterie i akumulatory należy zabezpieczyć przed wysokimi temperaturami (światłem słonecznym, ogniem itp.).

### Niebezpieczeństwo zwarcia lub pożaru!

- Przed podłączeniem urządzenia do źródła zasilania sprawdź, czy napięcie w gniazdku odpowiada wartości wydrukowanej z tyłu urządzenia. Nie wolno podłączać urządzenia do zasilania, jeżeli napięcie jest inne.
- Zawsze chroń pilota zdalnego sterowania oraz baterie przed deszczem, wodą, światłem słonecznym i nadmiernym ciepłem.
- Unikaj silnego nacisku na wtyczki. Luźna wtyczka może być przyczyną iskrzenia lub pożaru.
- Baterię należy włożyć w sposób zgodny z oznaczeniami +/- umieszczonymi na pilocie zdalnego sterowania.
- Nieprawidłowe włożenie baterii stwarza niebezpieczeństwo wybuchu. Baterię można wymienić tylko na egzemplarz tego samego lub odpowiedniego typu.

### Niebezpieczeństwo obrażeń ciała lub uszkodzenia produktu!

- Otwarcie obudowy grozi narażeniem użytkownika na działanie widzialnego oraz niewidzialnego promieniowania laserowego. Unikaj bezpośredniego kontaktu z wiązką promieni laserowych.
- Nie należy dotykać soczewki optycznej znajdującej się w kieszeni na płytę.
- Nigdy nie umieszczaj urządzenia i innych przedmiotów na przewodzie zasilającym oraz innych urządzeniach elektrycznych.
- W przypadku transportu urządzenia w temperaturze otoczenia niższej niż 5°C rozpakuj je i przed podłączeniem do zasilania poczekaj, aż jego temperatura osiągnie temperaturę pokojową.

### Ryzyko przegrzania!

- Nie umieszczaj tego urządzenia w miejscu z ograniczoną wentylacją. Zawsze pozostawiaj co najmniej 10 cm wolnego miejsca z każdej strony urządzenia w celu zapewnienia właściwej wentylacji.

- Upewnij się, że zasłony i inne przedmioty nie zakrywają otworów wentylacyjnych urządzenia.



### Niebezpieczeństwo zanieczyszczenia!

- Baterię należy wyjąć, jeśli jest ona zużyta lub jeśli pilot nie będzie używany przez dłuższy czas.
- Baterie zawierają substancje chemiczne, dlatego po rozładowaniu należy je zutylizować w sposób zgodny z przepisami.

Dołączony do produktu symbol przekreślonego pojemnika na odpady oznacza, że produkt objęty jest dyrektywą europejską 2012/19/WE. Informacje na temat wydzielonych punktów składowania zużytych produktów elektrycznych i elektronicznych można uzyskać w miejscu zamieszkania.

Prosimy postępować zgodnie z wytycznymi miejscowych władz i nie wyrzucać tego typu urządzeń wraz z innymi odpadami pochodzącymi z gospodarstwa domowego. Prawidłowa utylizacja starych produktów pomaga zapobiegać zanieczyszczeniu środowiska naturalnego oraz utracie zdrowia.



Produkt zawiera baterie opisane w treści dyrektywy 2013/56/WE, których nie można zutylizować z pozostałymi odpadami domowymi. Należy zapoznać się z lokalnymi przepisami dotyczącymi utylizacji baterii, ponieważ ich prawidłowa utylizacja pomaga zapobiegać zanieczyszczeniu środowiska naturalnego oraz utracie zdrowia.

### Ochrona środowiska

Producent dążył do wszelkich starań, aby wyeliminować zbędne środki pakunkowe. Użyte środki pakunkowe można z grubsza podzielić na trzy grupy: tektura (karton), pianka polistyrenowa (boczne elementy ochronne) i polietylen (worki foliowe, folia ochronna). Urządzenie zbudowane z materiałów, które mogą zostać poddane utylizacji oraz ponownemu wykorzystaniu przez wyspecjalizowane przedsiębiorstwa. Prosimy zapoznać się z obowiązującymi w Polsce przepisami dotyczącymi utylizacji materiałów pakunkowych, rozładowanych baterii oraz zużytych urządzeń elektronicznych.

## Uwaga

Wszelkie zmiany lub modyfikacje tego urządzenia, które nie zostaną wyraźnie zatwierdzone przez firmę Gibson Innovations, mogą unieważnić pozwolenie na jego obsługę.

## Zgodność z przepisami

Firma Gibson Innovations niniejszym oświadcza, że ten produkt spełnia wszystkie niezbędne wymagania oraz inne ważne wytyczne dyrektywy 2014/53/UE. Deklarację zgodności można znaleźć na stronie internetowej [www.philips.com/support](http://www.philips.com/support).

Urządzenie zawiera następującą etykietę:



## Ochrona środowiska



To urządzenie zostało zaprojektowane i wykonane z materiałów oraz komponentów wysokiej jakości, które nadają się do ponownego wykorzystania.



Be responsible  
Respect copyrights

Wykonywanie nieautoryzowanych kopii materiałów zabezpieczonych przed kopiowaniem, w tym programów komputerowych, plików, audycji i nagrań dźwiękowych, może stanowić naruszenie praw autorskich będące przestępstwem. Nie należy używać niniejszego urządzenia do takich celów.

## Dbanie o produkt

- W kieszeni na płytę nie należy umieszczać przedmiotów innych niż płyty.
- Nie wkładaj wygiętych lub porysowanych płyt do kieszeni na płytę.
- Jeśli urządzenie nie będzie używane przez dłuższy czas, wyjmij płyty z kieszeni na płyty.
- Do czyszczenia urządzenia używaj wyłącznie ściereczek z mikrofibry.



### Uwaga

- Tabliczka znamionowa znajduje się w tylnej części urządzenia.

## 2 Mikrowieża

Gratulujemy zakupu i witamy wśród klientów firmy Philips! Aby w pełni skorzystać z obsługi świadczonej przez firmę Philips, należy zarejestrować zakupiony produkt na stronie [www.philips.com/welcome](http://www.philips.com/welcome).

## Wstęp

### Z tym zestawem można:

- cieszyć się dźwiękiem z płyt audio, urządzeń USB i innych urządzeń zewnętrznych;
- słuchać stacji radiowych.

### Brzmienie można wzbogacić dzięki poniższym efektom dźwiękowym:

- Cyfrowa korekcja dźwięku (DSC)

### Zestaw obsługuje następujące formaty:

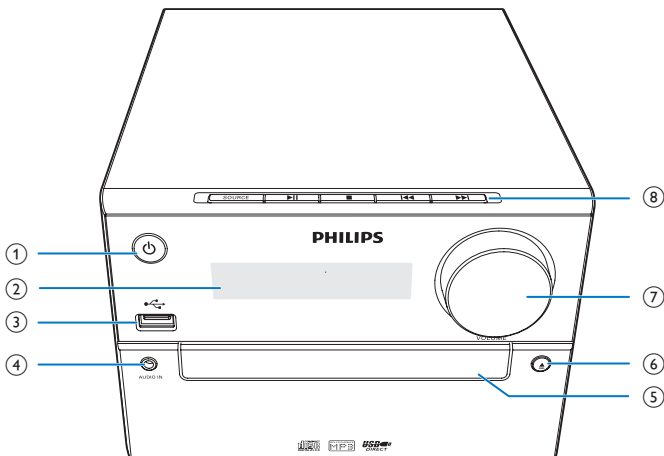


## Zawartość opakowania

Po otwarciu opakowania należy sprawdzić jego zawartość:

- Jednostka centralna
- Pilot zdalnego sterowania (z jedną baterią AAA)
- Głośniki (×2)
- Antena FM
- Krótka instrukcja obsługi
- Informacje dotyczące bezpieczeństwa

## Opis urządzenia



①

- Włączanie produktu.
- Przełączanie w tryb gotowości lub tryb gotowości ECO Power.

② **Panel wyświetlacza**

- Wyświetlanie bieżącego stanu urządzenia.

③

- Podłączanie urządzeń pamięci masowej USB.

④ **AUDIO IN**

- Podłączanie zewnętrznych urządzeń audio.

⑤ **Kieszon na płytę**

⑥

- Otwieranie lub zamykanie kieszeni na płytę.

⑦ **VOLUME**

- Ustawianie głośności.

⑧ **SOURCE**

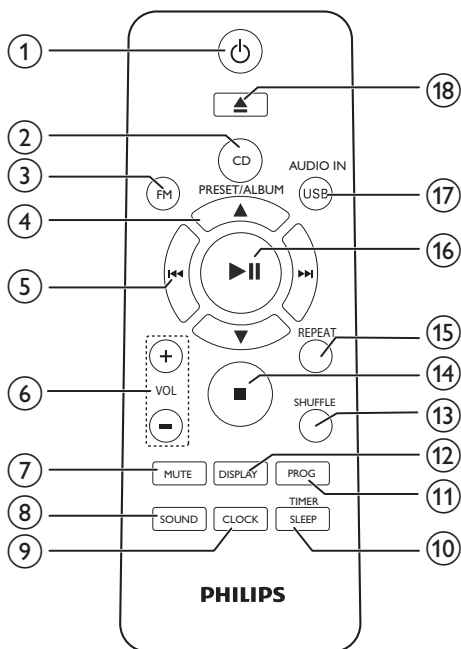
- Wybór źródła: DISC, USB, TUNER, AUDIO IN.

- Przechodzenie do poprzedniej lub następnej ścieżki.
- Wyszukiwanie w utworze lub na płycie.
- Dostrój stację radiową.
- Ustawianie godziny.

- Rozpoczynanie lub wstrzymanie odtwarzania.

- Zatrzymanie odtwarzania.
- Usuwanie programu.

## Opis pilota zdalnego sterowania



- ①
  - Włączanie i wyłączanie urządzenia.
  - Przelączenie w tryb gotowości lub tryb gotowości ECO Power.
- ② **CD**
  - Wybór płyty CD jako źródła.
- ③ **FM**
  - Wybór radia FM jako źródła.
- ④ **PRESET/ALBUM ▲ / ▼**
  - Wybór zaprogramowanej stacji radiowej.
  - Przechodzenie do poprzedniego lub następnego albumu.
- ⑤ **◀◀ / ▶▶**
  - Przechodzenie do poprzedniego lub następnego utworu.
  - Wyszukiwanie w utworze, na płycie lub w urządzeniu USB.

- Dostrój stację radiową.
- Ustawianie godziny.
- ⑥ **VOL +/-**
  - Regulacja poziomu głośności.
- ⑦ **MUTE**
  - Wyciszanie lub przywracanie głośności.
- ⑧ **SOUND**
  - Wzbogacanie brzmienia dzięki cyfrowemu procesorowi dźwięku (DSC).
- ⑨ **CLOCK**
  - Ustawianie zegara.
  - Wyświetlanie zegara.
- ⑩ **SLEEP/TIMER**
  - Ustawianie wyłącznika czasowego.
  - Ustawianie funkcji alarmu.
- ⑪ **PROG**
  - Programowanie utworów.
  - Programowanie stacji radiowych.
  - Automatyczne zapisywanie stacji radiowych FM.
- ⑫ **DISPLAY**
  - Regulacja jasności wyświetlacza.
- ⑬ **SHUFFLE**
  - Odtwarzanie losowe utworów.
- ⑭
  - Zatrzymanie odtwarzania lub usuwanie programu.
- ⑮ **REPEAT**
  - Wielokrotne odtwarzanie jednego lub wszystkich utworów.
- ⑯ **▶▶**
  - Rozpoczynanie, wstrzymanie lub wznowianie odtwarzania.
- ⑰ **USB/AUDIO IN**
  - Wybieranie źródła USB lub AUDIO IN.
- ⑱
  - Otwieranie lub zamykanie kieszeni na płytę.



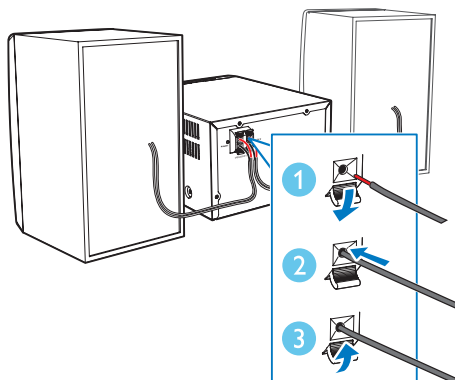
# 3 Czynności wstępne



## Przeostoga

- Obsługa urządzenia w sposób niezgodny z instrukcją obsługi grozi narażeniem użytkownika na działanie niebezpiecznego promieniowania laserowego.

Instrukcje z tego rozdziału zawsze wykonuj w podanej tu kolejności.



## Podłączanie głośników



## Uwaga

- Wsuń odizolowane końcówki przewodów głośnikowych do gniazda.
- Aby uzyskać lepszą jakość dźwięku, używaj wyłącznie głośników dołączonych do zestawu.
- Podłączaj tylko głośniki o impedancji takiej samej lub wyższej niż impedancja głośników wchodzących w skład zestawu (więcej informacji można znaleźć w części „Dane techniczne” niniejszej instrukcji obsługi).

- 1 W przypadku prawego głośnika wybierz gniazda na tylnej ścianie jednostki centralnej oznaczone literą „R”.
- 2 Podłącz czerwony przewód do czerwonego gniazda (+), a czarny przewód do czarnego gniazda (-).
- 3 W przypadku lewego głośnika wybierz gniazda jednostki centralnej oznaczone literą „L”.
- 4 Powtórz czynność 2, aby podłączyć przewód lewego głośnika.

**Aby podłączyć odpowiedni przewód głośnikowy:**

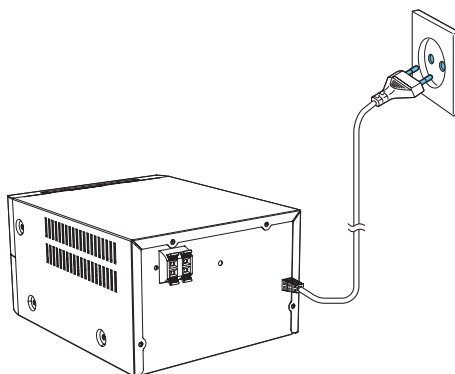
- 1 Naciśnij i przytrzymaj kłapkę gniazda.
- 2 Umieść w gnieździe całą wtyczkę przewodu głośnikowego.
- 3 Zwolnij kłapkę.

## Podłączanie zasilania



## Przeostoga

- Ryzyko uszkodzenia produktu! Upewnij się, że napięcie źródła zasilania jest zgodne z wartością zasilania podaną na spodzie lub na tylnej ścianie zestawu.
- Przed podłączeniem przewodu zasilającego upewnij się, że wykonane zostały wszystkie pozostałe połączenia.



Podłącz przewód zasilający do gniazda elektrycznego.

## Przygotowanie pilota

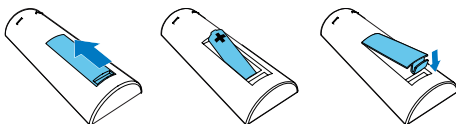


### Przeestroga

- Ryzyko uszkodzenia produktu! Gdy pilot zdalnego sterowania nie jest używany przez dłuższy czas, wyjmij z niego baterie.

Aby włożyć baterie do pilota zdalnego sterowania:

- 1 Otwórz komorę baterii.
- 2 Włóż dołączoną do zestawu baterię typu AAA w sposób przedstawiony na rysunku, z zachowaniem prawidłowej biegunowości (+/-).
- 3 Zamknij komorę baterii.



## Prezentacja funkcji

W trybie gotowości naciśnij przycisk ■, aby zapoznać się z prezentacją funkcji urządzenia.

- ↳ Funkcje zostaną wyświetlone jedna po drugiej na panelu wyświetlacza.
- Aby wyłączyć prezentację, ponownie naciśnij przycisk ■.

## Włączanie zasilania

Naciśnij przycisk ⏻.

- ↳ Urządzenie **MCM2320** przełączy się na ostatnio wybrane źródło.

## Przełączanie w tryb gotowości

Ponownie naciśnij przycisk ⏻, aby przełączyć urządzenie **MCM2320** w tryb gotowości.

- ↳ Na panelu zostanie wyświetlony zegar (jeśli jest ustawiony).

- W trybie gotowości naciśnij przycisk ⏻, aby przełączać między trybem pracy a trybem gotowości.



### Uwaga

- Urządzenie MCM2320 przełącza się w tryb gotowości po 15 minutach braku aktywności.

## Przełączanie w tryb gotowości ECO Power

Naciśnij i przytrzymaj przycisk ⏻ przez ponad dwie sekundy.

- ↳ Włączy się czerwony wskaźnik trybu gotowości ECO Power.

- W trybie gotowości ECO Power naciśnij przycisk ⏻, aby przełączać między trybem pracy a trybem gotowości ECO Power.



### Uwaga

- Urządzenie MCM2320 przełącza się w tryb gotowości ECO Power po 15 minutach pozostawania w trybie gotowości.

**Przełączanie między trybem gotowości a trybem gotowości ECO Power:**

- Naciśnij i przytrzymaj przycisk ⏻ przez ponad dwie sekundy.

## Ustawianie zegara

- 1 W trybie gotowości naciśnij i przytrzymaj przycisk **CLOCK** przez ponad dwie sekundy, aby przejść do trybu ustawiania zegara.

- ↳ Zostanie wyświetlony symbol **[24H]** lub **[12H]**.

- 2 Naciśnij przycisk **◀◀ / ▶▶**, aby wybrać format **24H** lub **12H**, a następnie naciśnij przycisk **CLOCK**.  
↳ Zaczną migać cyfry godziny.
- 3 Naciśnij przycisk **◀◀ / ▶▶**, aby ustawić godzinę, a następnie naciśnij przycisk **CLOCK**.  
↳ Zaczną migać cyfry minuty.
- 4 Naciśnij przycisk **◀◀ / ▶▶**, aby ustawić minutę, a następnie naciśnij przycisk **CLOCK**.  
↳ Zostanie wyświetlony ustawiony czas.

### Uwaga

- Aby wyświetlić zegar w trybie pracy, naciśnij przycisk **CLOCK**.
- Jeśli w trakcie wprowadzania ustawień w ciągu 90 sekund nie zostanie naciśnięty żaden przycisk, urządzenie **MCM2320** automatycznie zamknie tryb ustawiania zegara, a wszelkie zmiany zostaną odrzucone.

## Wybór źródła

### Na jednostce centralnej

Naciskanie przycisku **SOURCE** powoduje wybieranie kolejnych źródeł.

- **[DISC]**: płyta w kieszeni na płytę
- **[USB]**: pliki .mp3 zapisane w podłączonym urządzeniu pamięci masowej USB
- **[TUNER]**: tuner FM
- **[AUDIO IN]**: sygnał audio z gniazda **AUDIO IN**

### Na pilocie zdalnego sterowania

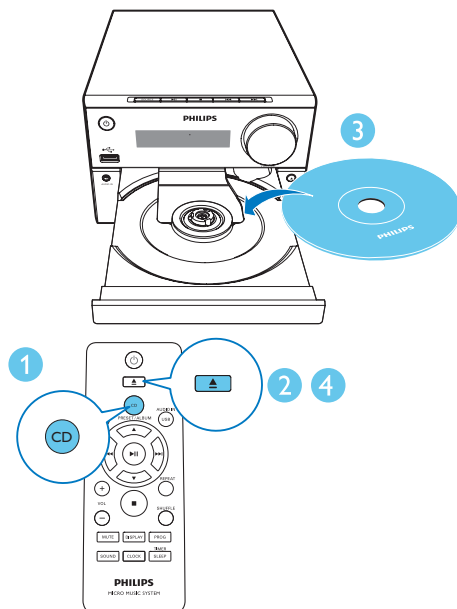
Naciśnij przycisk **CD**, **FM** lub **AUDIO IN/USB**, aby bezpośrednio wybrać źródło.

- **CD**: płyta w kieszeni na płytę
- **FM**: tuner FM
- **AUDIO IN/USB**: sygnał audio z gniazda **AUDIO IN** lub pliki .mp3 zapisane w podłączonym urządzeniu pamięci masowej USB

## 4 Odtwarzanie

### Odtwarzanie z płyty


- 1 Naciśnij przycisk **CD**, aby jako źródło wybrać płytę CD.
- 2 Naciśnij przycisk **▲**, aby otworzyć kieszeń na płytę.
- 3 Włóż płytę etykietą do góry.
- 4 Naciśnij przycisk **▲**, aby zamknąć kieszeń na płytę.  
↳ Odtwarzanie rozpocznie się automatycznie. Jeśli nie, naciśnij przycisk **▶▶**.

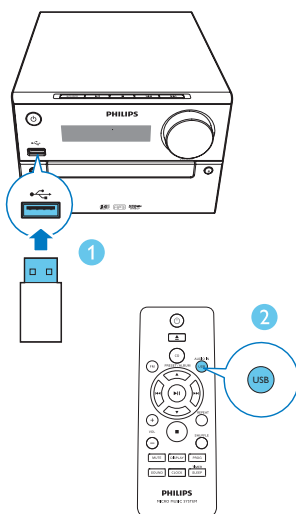


## Odtwarzanie z urządzenia USB

### Uwaga

- Sprawdź, czy urządzenie USB zawiera pliki audio w obsługiwanych formacie.

- 1 Włóż urządzenie USB do gniazda .
- 2 Naciśnij kilkakrotnie przycisk **USB/AUDIO IN**, aby jako źródło wybrać urządzenie USB.  
↳ Odtwarzanie rozpocznie się automatycznie. Jeśli nie, naciśnij przycisk **▶||**.



## Sterowanie odtwarzaniem

- |              |  |
|--------------|--|
| <b>▶  </b>   | Rozpoczynanie, wstrzymywanie lub wznowianie odtwarzania. |
| <b>■</b>     | Zatrzymywanie odtwarzania.                               |
| <b>▲ / ▼</b> | Wybór albumu lub folderu.                                |

<b>◀◀ / ▶▶</b>	Naciśnij, aby przejść do poprzedniego lub następnego utworu. Naciśnij i przytrzymaj, aby rozpocząć wyszukiwanie do tyłu/ do przodu w obrębie utworu.
<b>REPEAT</b>	Wielokrotne odtwarzanie jednego lub wszystkich utworów.
<b>SHUFFLE</b>	Odtwarzanie losowe utworów.
<b>VOL +/-</b>	Zwiększanie lub zmniejszanie głośności.
<b>MUTE</b>	Wyciszanie lub włączanie dźwięku.
<b>SOUND</b>	Wybór zaprogramowanej korekcji dźwięku.
<b>DISPLAY</b>	Regulacja jasności wyświetlacza.

## Pomijanie utworów

### Podczas odtwarzania z płyty CD:

Za pomocą przycisków **◀◀ / ▶▶** wybierz utwory.

### Podczas odtwarzania z płyty MP3 i urządzenia USB:

- 1 Za pomocą przycisków **▲ / ▼** wybierz album lub folder.
- 2 Za pomocą przycisków **◀◀ / ▶▶** wybierz utwór lub plik.

## Programowanie utworów

Ta funkcja umożliwia zaprogramowanie 20 utworów w żądanej kolejności.

- 1 W trybie zatrzymania naciśnij przycisk **PROG**, aby włączyć tryb programowania.  
↳ Zostaną wyświetlone napisy **[PROG]** (program) i **[01 PR 01]**.
- 2 W przypadku utworów w formacie MP3 wybierz album za pomocą przycisków **▲ / ▼**.

3 Za pomocą przycisków ◀◀ / ▶▶ wybierz numer utworu, a następnie naciśnij przycisk **PROG**, aby zatwierdzić.

↳ Zostanie wyświetlony napis [PR X], gdzie „X” oznacza kolejny punkt programu.

4 Powtórz czynności od 2 do 3, aby zaprogramować więcej utworów.

5 Naciśnij przycisk ▶||, aby odtworzyć zaprogramowane utwory.

↳ Podczas odtwarzania na ekranie wyświetla się komunikat [PROG] (program).

**Aby usunąć program:**

Naciśnij dwukrotnie przycisk ■.

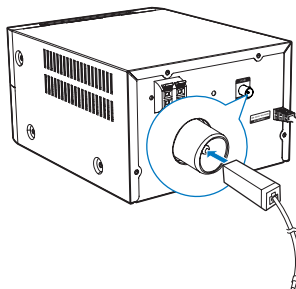
## 5 Słuchanie radia

### Podłączanie anteny FM

#### Wskazówka

- Aby uzyskać optymalny odbiór, rozłóż antenę i dostosuj jej położenie.
- Podłączenie do gniazda **FM ANTENNA** zewnętrznej anteny FM zapewni lepszy odbiór sygnału stereofonicznego.

Podłącz antenę FM (dołączona do zestawu) do gniazda **FM ANTENNA** jednostki centralnej.



### Dostrajanie stacji radiowej

#### Wskazówka

- Umieść antenę jak najdalej od odbiornika TV, magnetowidu czy innych źródeł promieniowania elektromagnetycznego.
- Aby uzyskać optymalny odbiór, rozłóż antenę i dostosuj jej położenie.

1 Naciśnij kilkakrotnie przycisk **FM**, aby jako źródło wybrać radio FM.

2 Naciśnij i przytrzymaj przyciski ◀◀ / ▶▶ przez ponad dwie sekundy.

↳ Tuner automatycznie dostroi się do stacji o najsilniejszym sygnale.

3 Powtórz czynność 2, aby dobrać tuner do większej liczby stacji.

**Dostrajanie do stacji nadającej słaby sygnał:**

Naciśnij kilkakrotnie przyciski ◀◀ / ▶▶ aż do momentu uzyskania optymalnego odbioru.

---

## Automatyczne programowanie stacji radiowych

### Uwaga

- Można zaprogramować odtwarzanie maksimum 20 stacji radiowych (FM).

W trybie tunera naciśnij i przytrzymaj przycisk **PROG** przez ponad 2 sekundy, aby aktywować automatyczne programowanie.

- ↳ Wszystkie dostępne stacje są programowane w kolejności od najsilniejszego pasma odbioru.
- ↳ Stacja zaprogramowana jako pierwsza zostanie wybrana automatycznie.

---

## Ręczne programowanie stacji radiowych

- 1 Dostrój stację radiową.
- 2 Naciśnij przycisk **PROG**, a następnie ▲ / ▼, aby wybrać liczbę od 1 do 20.
- 3 Naciśnij przycisk **PROG**, aby potwierdzić.
  - ↳ Wyświetlony zostanie numer i częstotliwość zaprogramowanej stacji.
- 4 Powtórz czynności 1–3, aby zaprogramować więcej stacji.

### Uwaga

- Aby nadpisać zaprogramowaną stację, zapisz w jej miejscu inną stację.

---

## Wybór zaprogramowanej stacji radiowej

Uaktywnij tryb tunera, a następnie wybierz żądany numer za pomocą przycisków ▲ / ▼.

## 6 Regulacja dźwięku

Wymienione operacje są dostępne dla wszystkich obsługiwanych formatów nośnika.

### Wybór zaprogramowanego efektu dźwiękowego

- Naciśnij kilkakrotnie przycisk **SOUND**, aby wybrać zaprogramowany efekt dźwiękowy.
  - DSC1, DSC2, DSC3, DSC4 i DSC5**

### Dostosowywanie poziomu głośności

- Na pilocie naciśnij kilkakrotnie przycisk **VOL +/-**.
- Na jednostce centralnej obróć pokrętkę regulacji głośności.

### Wyciszanie dźwięku

- Aby wyciszyć lub przywrócić dźwięk, naciśnij przycisk **MUTE**.

## 7 Inne funkcje

### Ustawianie budzika

Tego urządzenia można używać jako budzika. Jako źródło sygnału budzika można wybrać płytę, radio FM lub plik MP3 w urządzeniu pamięci masowej USB.



#### Uwaga

- Sprawdź, czy zegar został ustawiony prawidłowo.
- Jeśli wybrany sygnał budzika jest niedostępny, produkt automatycznie przełącza się w tryb FM.

- W normalnym trybie gotowości naciśnij i przytrzymaj przycisk **SLEEP/TIMER** przez dwie sekundy.
  - ↳ Zaczną migać cyfry godziny.
  - ↳ Wyświetli się ☼.
- Naciśnij kilkakrotnie przycisk **◀◀ / ▶▶**, aby ustawić godzinę, a następnie naciśnij przycisk **SLEEP/TIMER**, aby potwierdzić.
  - ↳ Zaczną migać cyfry minut.
- Naciśnij przycisk **◀◀ / ▶▶**, aby ustawić minutę, a następnie naciśnij przycisk **SLEEP/TIMER**, aby potwierdzić.
  - ↳ Zacznie migać ostatnio wybrane źródło sygnału budzika.
- Naciśnij przycisk **◀◀ / ▶▶**, aby wybrać źródło sygnału budzika (DISC, USB lub Tuner), a następnie naciśnij przycisk **SLEEP/TIMER**, aby potwierdzić.
  - ↳ Zacznie migać napis **VOL\_XX** (XX oznacza poziom głośności dźwięku budzika).
- Naciśnij przycisk **◀◀ / ▶▶**, aby ustawić głośność budzika, a następnie naciśnij przycisk **SLEEP/TIMER**, aby potwierdzić.

## Wyłączanie budzenia

Gdy włączy się budzenie, naciśnij przycisk  $\phi$  lub przełącz w inny tryb.

## Włączanie i wyłączanie budzika

Aby włączyć lub wyłączyć budzik, naciśnij kilkakrotnie przycisk **SLEEP/TIMER** w trybie gotowości.

↳ Jeśli budzik jest włączony, wyświetlany jest symbol  $\phi$ .

### Wskazówka

- Budzik jest niedostępny w trybie AUDIO IN.

## Ustawianie wyłącznika czasowego

Urządzenie **MCM2320** automatycznie przełączy się w tryb gotowości po upływie ustawionego czasu.

Po włączeniu urządzenia **MCM2320** naciśnij kilkakrotnie przycisk **SLEEP/TIMER**, aby wybrać czas (w minutach).

↳ Jeśli wyłącznik czasowy jest włączony, na ekranie wyświetla się oznaczenie **zZ**.

### Wyświetlanie pozostałego czasu

- Naciśnij przycisk **SLEEP/TIMER**.

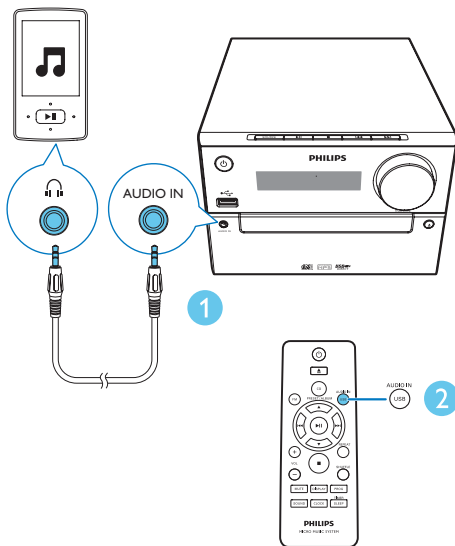
### Anulowanie wyłącznika czasowego

- Naciśnij kilkakrotnie przycisk **SLEEP/TIMER** aż do wyświetlenia komunikatu **[OFF]**.

## Odtwarzanie dźwięku z urządzenia zewnętrznego

Możesz słuchać muzyki z zewnętrznego urządzenia audio po podłączeniu go do zestawu za pomocą przewodu MP3 Link.

- 1 Podłącz przewód MP3 Link (niedołączony do zestawu) do:
  - gniazda **AUDIO IN** (3,5 mm) urządzenia,
  - gniazda słuchawkowego w urządzeniu zewnętrznym.
- 2 Naciśnij kilkakrotnie przycisk **AUDIO IN**, aby jako źródło wybrać urządzenie **AUDIO IN**.
- 3 Rozpocznij odtwarzanie zawartości urządzenia (patrz instrukcja obsługi urządzenia).





# 8 Informacje o produkcie



## Uwaga

- Informacje o produkcie mogą ulec zmianie bez powiadomienia.

## Dane techniczne

### Wzmacniacz

Maksymalna moc wyjściowa	30 W
Pasma przenoszenia	60 Hz–16 kHz; +3 dB
Odstęp sygnału od szumu	> 70 dB
Całkowite zniekształcenia harmoniczne	< 1%
Wejście Aux	800 mV RMS

### Głośniki

Impedancja głośnika	4 omy
Przetwornik	Pełnozakresowy 4"
Czułość	> 83 dB/m/W

### Tuner (FM)

Zakres strojenia	87,5–108 MHz
Siatka strojenia	(50 kHz)
Czułość	
- Mono — odstęp sygnału od szumu: 26 dB	< 22 dBu
- Stereo — odstęp sygnału od szumu: 46 dB	< 45 dBu
Selektywność wyszukiwania	< 30 dBu

Całkowite zniekształcenia harmoniczne	< 3%
Odstęp sygnału od szumu	> 45 dB

### USB

Wersja USB Direct	2.0 full speed
Moc USB 5 V	≤ 500 mA

### Płyta

Typ lasera	Półprzewodnikowy
Średnica płyty	12 cm / 8 cm
Obsługiwane płyty	CD-DA, CD-R, CD-RW, płyty MP3
Przetwornik C/A dźwięku	24-bitowy / 44,1 kHz
Całkowite zniekształcenia harmoniczne	< 1% (1 kHz)
Pasma przenoszenia	60 Hz — 16 kHz; ±3 dB
Odstęp sygnału od szumu	>70 dBA

### Informacje ogólne

Zasilanie prądem przemiennym	100–240 V~, 50/60 Hz
Pobór mocy podczas pracy	15 W
Pobór mocy w trybie gotowości Eco Power	< 0,5 W
Wymiary	
- jednostka centralna (szer. x wys. x głęb.)	180 x 121 x 247 mm
- głośnik (szer. x wys. x głęb.)	156 x 253,5 x 128 mm
Waga	
- jednostka centralna	1,6 kg
- głośnik	1,16 kg x 2

---

## Informacje o odtwarzaniu urządzenia USB

### Zgodne urządzenia USB:

- Karta pamięci flash USB (USB 2.0 lub USB 1.1)
- Odtwarzacze audio z pamięcią flash USB (USB 2.0 lub USB 1.1)
- karty pamięci (wymagane jest podłączenie do urządzenia dodatkowego czytnika kart).

### Obsługiwane formaty urządzeń USB:

- USB lub system plików FAT12, FAT16, FAT32 (rozmiar sektora: 512 bajtów)
- Szybkość kompresji MP3 (przepustowość): 32–320 kb/s i zmienna
- Maksymalnie 8 poziomów katalogów
- Maksymalna liczba albumów/folderów: 99
- Maksymalna liczba ścieżek/tytułów: 999
- Nazwa pliku w standardzie Unicode UTF8 (maksymalna długość: 32 bajty)

### Nieobsługiwane formaty USB:

- Puste albumy: są to albumy, które nie zawierają plików MP3/WMA i nie są pokazywane na wyświetlaczu.
- Pliki w formacie nieobsługiwanym przez urządzenie są pomijane. Przykładowo, dokumenty programu Word (.doc) lub pliki MP3 z rozszerzeniem .dlf są ignorowane i nieodtworzane.
- Pliki audio WMA, AAC, WAV, PCM
- Pliki WMA zabezpieczone przed kopiowaniem (DRM) (.wav, .m4a, .m4p, .mp4, .aac).
- Pliki WMA w formacie bezstratnym.

---

## Obsługiwane formaty płyt MP3

- ISO9660, Joliet
- Maksymalna ilość tytułów: 128 (w zależności od długości nazwy pliku)
- Maksymalna liczba albumów: 99
- Dźwięk o częstotliwości próbkowania: 32 kHz, 44,1 kHz, 48 kHz
- Dźwięk o szybkości kompresji: 32~256 (kb/s), zmienne szybkości kompresji (VBR)

# 9 Rozwiązywanie problemów



## Ostrzeżenie

- Nie zdejmuj obudowy tego urządzenia.

Aby zachować ważność gwarancji, nie wolno samodzielnie naprawiać urządzenia. Jeśli w trakcie korzystania z tego urządzenia wystąpią problemy, należy wykonać poniższe czynności sprawdzające przed wezwaniem serwisu. Jeśli nie uda się rozwiązać problemu, odwiedź stronę firmy Philips ([www.philips.com/support](http://www.philips.com/support)). Kontaktując się z przedstawicielem firmy Philips, należy mieć przygotowane w pobliżu urządzenie oraz jego numer modelu i numer seryjny.

### Brak zasilania

- Upewnij się, że przewód zasilający jest podłączony prawidłowo.
- Upewnij się, że gniazdko elektryczne jest pod napięciem.
- W celu oszczędzania energii zestaw automatycznie wyłącza się po 15 minutach bezczynności od momentu zakończenia odtwarzania.

### Brak dźwięku lub dźwięk zniekształcony

- Ustaw głośność.
- Sprawdź, czy przewody głośnikowe zostały prawidłowo podłączone.
- Sprawdź, czy odcinki przewodu głośnikowego z usuniętą izolacją są zabezpieczone za pomocą zacisku.

### Brak reakcji urządzenia

- Odłącz zasilacz zestawu, a następnie podłącz go ponownie i włącz urządzenie.
- W celu oszczędzania energii zestaw automatycznie wyłącza się po 15 minutach bezczynności od momentu zakończenia odtwarzania.

### Pilot zdalnego sterowania nie działa

- Przed naciśnięciem dowolnego przycisku funkcji na pilocie najpierw wybierz

właściwe źródło za pomocą pilota, a nie jednostki centralnej.

- Użyj pilota w mniejszej odległości od zestawu.
- Sprawdź, czy baterie zostały włożone w sposób zgodny z oznaczeniami +/- w komorze baterii.
- Wymień baterie.
- Skieruj pilota bezpośrednio na czujnik sygnałów zdalnego sterowania na panelu przednim urządzenia.

### Nie wykryto płyty

- Umieść płytę w odtwarzaczu.
- Sprawdź, czy płyta nie jest włożona nadrukiem do dołu.
- Poczekaj, aż zaparowanie soczewki zniknie.
- Wymień lub wyczyść płytę.
- Użyj sfinalizowanej płyty CD lub płyty zapisanej w jednym z obsługiwanych formatów.

### Nie można wyświetlić niektórych plików z urządzenia USB

- Ilość folderów lub plików w urządzeniu USB przekroczyła dopuszczalną wielkość. Nie oznacza to usterki urządzenia.
- Formaty tych plików nie są obsługiwane.

### Przenośne urządzenie USB nie jest obsługiwane

- Urządzenie USB jest niezgodne z zestawem. Spróbuj podłączyć inne urządzenie.

### Słaby odbiór stacji radiowych

- Zwiększ odległość pomiędzy zestawem a odbiornikiem TV lub magnetowidem.
- Rozciągnij całkowicie przewodową antenę FM.

### Zegar nie działa

- Nastaw poprawnie zegar.
- Włącz zegar.

### Ustawienia zegara/timera usunięte

- Nastąpiła przerwa w zasilaniu lub odłączony został przewód zasilający.
- Ponownie ustaw zegar/budzik.



Copyright © 2014 Gibson Innovations Limited. Revised Edition © 2017

This product has been manufactured by, and is sold under the responsibility of Gibson Innovations Ltd., and Gibson Innovations Ltd. is the warrantor in relation to this product.

Philips and the Philips Shield Emblem are registered trademarks of Koninklijke Philips N.V. and are used under license.

MCM2320\_12\_UM\_V4.0

