

Visuomet esame šalia, kad padėtume jums

Užregistruokite savo prietaisą ir gaukite pagalbą internete
www.philips.com/welcome

MCM2320

Klausimai?
Susisiekite
su Philips



Naudojimosi instrukcijų knygelė

PHILIPS

Turinys

1. Svarbi informacija	3	6. Garso reguliavimas	13
Saugumas	3	Nustatyto garso efekto pasirinkimas	13
Pastabos	3	Garsumo reguliavimas	13
2. Jūsų Muzikos Mikrosistema	5	Garsumo užtildymas.....	13
Pristatymas	5	7. Kitos funkcijos	14
Ką rasite dėžutėje	5	Žadintuvo nustatymas	14
Pagrindinio įrenginio apžvalga.....	6	Išsijungimo laikmačio ("sleep" funkcijos) nustatymas	14
Nuotolinio valdymo pulto apžvalga.....	7	Papildomai prijungto įrenginio klausymas.....	15
3. Pradžia	8	8. Informacija apie įrenginį	15
Garsiakalbių prijungimas	8	Techniniai duomenys	15
Maitinimo prijungimas	8	Informacija apie USB grojimą.....	16
Funkcijų demonstracija.....	9	Tinkami MP3 diskų formatai.....	16
Nuotolinio valdymo pulto paruošimas.....	9	9. Trikčių šalinimas	17
Įjungimas	9		
Laikrodžio nustatymas	9		
Šaltinio pasirinkimas	10		
4. Grojimas	10		
Disko grojimas	10		
Grojimas iš USB įrenginio	11		
Grojimo valdymas	11		
"Peršokti" takelius	11		
Takelių grojimo užprogramavimas.....	11		
5. Radijo klausymas	12		
FM antenos prijungimas	12		
Radijo stoties paieška.....	12		
Automatinis radijo stočių išsaugojimas	13		
Rankinis radijo stočių išsaugojimas	13		
Nustatytos radijo stoties pasirinkimas.....	13		

1. Svarbi informacija

Saugumas

Prieš pradėdant naudotis šia muzikos mikrosistema, perskaitykite ir įsisavinkite visą informaciją, esančią instrukcijoje. Jeigu produktas suges dėl to, jog tinkamai nesilaikėte instrukcijų, garantija produktui negalios.

Rizika sukelti elektros išrovą arba gaisrą!

- Niekada nenuimkite įrenginį dengiančio gaubto.
- Neleiskite produkto ar įvairiems jo priedams būti paveiktiems vandens ar lietaus. Saugokite įrenginį bei jo priedus nuo atviro lietaus. Šalia produkto niekada nelaikykite indų su skysčiais, tokių kaip vazų ir pan. Išsiliejus skysčiui ant produkto, nedelsiant atjunkite įrenginį iš maitinimo šaltinio. Prieš pradėdant naudoti įrenginį, susisiekite su Philips Klientų Aptarnavimo Centru, kurie patikrins jūsų produktą prieš tolimesnį naudojimą.
- Niekuomet nelaikykite produkto, nuotolinio valdymo pulto arba baterijų prie atviros ugnies arba kitų karštų skleidžiančių šaltinių, tarp jų ir tiesioginius saulės spindulius.
- Niekuomet jokiais objektais neuždenkite produkto vėdinimo ar kitų angų.
- Jei pagrindinis maitinimo laidas arba prailgintuvas yra naudojamas kaip pagrindinis atjungimo prietaisas, jis visuomet turi būti veikiantis.
- Žaibo, didelės audros metu išjunkite įrenginį iš elektros tinklo.
- Kai bandote atjungti maitinimo laidą, visuomet traukite už kištuko, o ne paties laido.
- Baterijos (baterijų pakuotė ar įdėtos baterijos) negali būti paveiktos padidinto karščio, tokio kaip saulės spinduliai, ugnis ir pan.

Rizika sukelti trumpą jungimą arba gaisrą!

- Prieš prijungiant produktą prie maitinimo šaltinio, įsitikinkite, kad maitinimo šaltinis yra tokios pačios įtampos kaip ir įtampa, nurodyta šio įrenginio apačioje arba galinėje dalyje. Niekada nejunkite įrenginio prie skirtingos įtampos elektros šaltinio.
- Baterijos negali turėti sąlyčio su lietuimi, vandeniu ar šilumos šaltiniais.

- Ištraukdami kištukus nenaudokite jėgos. Sugadinti kištukai gali sukelti kibirkštis ar gaisrą.
- Teisingai įdėkite bateriją, tinkamai atitaisydami poliškumo (+/-) simbolius, pažymėtus pultelyje.
- Yra sprogimo pavojus, jei baterija bus netinkamai pakeista. Pakeiskite bateriją tik tokia pačia arba to paties tipo baterija.

Rizika susižeisti arba sugadinti produktą!

- Matomas ir nematomas lazerio spinduliavimas, kai įrenginys atidarytas. Venkite lazerio spinduliuotės.
- Nelieskite optinio diskų lęšio, esančio diskų skyrelyje.
- Niekuomet nestatykite produkto ant maitinimo laidų arba kitų elektros prietaisų.
- Jeigu produktas yra transportuojamas žemesnėje nei 5°C temperatūroje, išpakuokite jį ir prieš prijungdami prie maitinimo šaltinio įsitikinkite, kad jūsų įrenginys pasiekė kambario temperatūrą.

Perkaitinimo rizika!

- Niekada nestatykite produkto uždaroje vietoje. Visada palikite laisvos vietos aplink produktą, kad jis galėtų ventiliuotis. Įsitikinkite, kad įrenginio ventiliacijos angų neuždengia užuolaidos ar kiti daiktai.

Užteršimo rizika!

- Išimkite baterijas, jeigu jos yra išsikrovusios arba jeigu nuotolinio valdymo pultas nebus naudojamas ilgą laiką.
- Baterijose yra cheminių medžiagų, kuriomis turi būti tinkamai atsikratoma.

Pastabos

Bet kokios modifikacijos ar pakeitimai, kurie nėra patvirtinti WOOX Innovations, gali atimti teisę naudotis šiuo įrenginiu.

Atitikimas



Šis produktas atitinka Europos Bendrijos nustatytus reikalavimus radijo trukdžiams.

Šiame aparate yra toks žymėjimas:



Rūpinimasis aplinka



Jūsų įrenginys sukurtas naudojant aukštos kokybės medžiagas ir komponentus, kurie gali būti perdirbami ir naudojami dar kartą.



Jeigu prie savo įrenginio matote nubraukto atliekų konteinerio paveiksluką, tai reiškia, kad įrenginys pagamintas pagal 2002/96/EC Europos direktyvą.

Prašome susipažinti su vietinėmis taisyklėmis, nustatančiomis elektroninių ir elektrinių įrenginių išmetimo tvarką.

Prašome elgtis pagal vietines taisykles ir neišmesti savo įrenginio kartu su kitomis buitinėmis atliekomis. Jeigu įrenginiu atsikratysite tinkamai, jūs padėsite apsaugoti gamtą ir žmonių sveikatą nuo kenksmingų veiksmų, kurie atsiranda dėl netinkamo atsikratymo senais daiktais.



Šio prietaiso sudėtyje yra baterijos, pagamintos pagal Europos Direktyvą 2006/66/EC, ir jos negali būti išmetamos kartu su kitomis buitinėmis atliekomis. Prašome pasidomėti vietinėmis maitinimo elementų išmetimo taisyklėmis.

Tinkamas atsikratymas padės sumažinti neigiamas pasekmes aplinkai ir žmonių sveikatai.

Aplinkosaugos informacija

Į įpakavimą neįeina jokia nereikalinga medžiaga. Mes skyrėme daug pastangų, kad sumažintume įpakavimo dydį ir padarytume jį lengvai išskiriamą į tris medžiagas: kartoną (dėžė), išplečiamą polistirolą (apsauga) bei polietilena (maišeliai ir pan.).

Jūsų grotuvas pagamintas iš medžiagų, kurios gali būti perdirbtos, jei įrenginį išardytų kompanija, kuri tame specializuojasi. Prašome susipažinti su vietinėmis taisyklėmis, nustatančiomis įpakavimų, išsikrovusių maitinimo elementų bei senos įrangos išmetimo tvarką.



**Būkite atsakingi
Gerbkite autorines teises**

Autorinėmis teisėmis apsaugotos medžiagos, kompiuterinių programų, failų, transliacijų, garso įrašų kopijavimas yra autorių teisių pažeidimas ir yra laikomas baudžiamuoju nusikaltimu. Šio įrenginio tokiais tikslais naudoti negalima.

Produkto priežiūra

- Į diskų skyrelį nedėkite jokių kitų daiktų, išskyrus diskus.
- Į diskų skyrelį nedėkite suskilusių ar subraižytų diskų.
- Jei įrenginiu nesinaudosite ilgą laiką, išimkite iš diskų skyrelio jame esančius diskus.
- Įrenginio valymui naudokite tik švelnias mikro pluošto medžiagas.



Pastaba

- Informacija apie įrenginio tipą yra produkto galinėje dalyje.

2. Jūsų Muzikos Mikrosistema

Sveikiname įsigijus šį įrenginį, ir sveiki prisijungę prie Philips! Jeigu norite gauti pilną reikalingą pagalbą, užregistruokite savo įrenginį www.philips.com/welcome tinklapyje internete.

Pristatymas

Naudodamiesi šia garso sistema, jūs galėsite:

- mėgautis muzikos grojimu iš garso diskų, USB įrenginių ir kitų papildomai prijungtų įrenginių.
- klausytis radijo stočių.

Siekiant išstbulinti garso kokybę, ši sistema jums siūlo tokį garso efektą:

- Digital Sound Control (DSC) (skaitmeninis garso valdymas)

Šis įrenginys yra suderinamas su šiais medijos duomenų formatais:

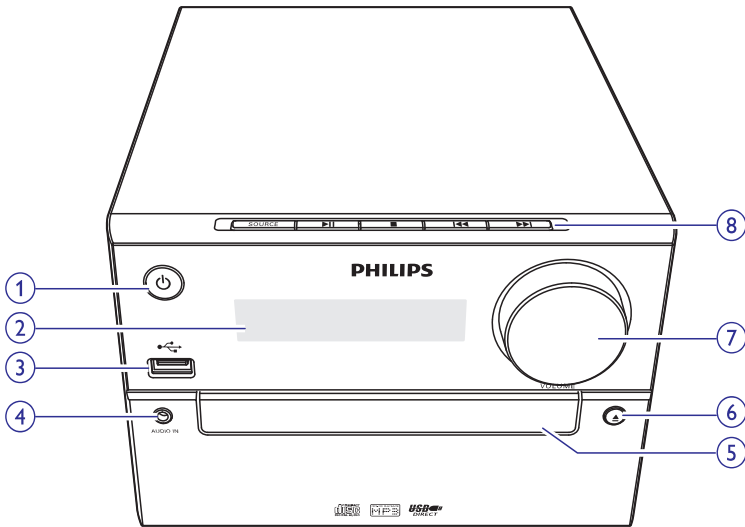


Ką rasite dėžutėje

Patikrinkite, ar visus išvardintus elementus radote dėžutėje:

- Pagrindinis įrenginys
- Nuotolinio valdymo pultas (su viena AAA tipo baterija)
- Garsiakalbiai x 2
- FM antena
- Trumpos naudojimosi instrukcijos
- Saugumo pastabos ir įspėjimai

Pagrindinio įrenginio apžvalga



1.

- Įjungti arba išjungti pagrindinį įrenginį.
- Išjungti į budėjimo arba "Eco" budėjimo režimą.

2. Ekranas

- Rodoma dabartinė būklė.

3.

- Lizdas, skirtas USB įrenginio prijungimui.

4. AUDIO IN

- Garso įvesties lizdas, skirtas papildomo įrenginio prijungimui.

5. Diskų skyrelis

6.

- Atidaro arba uždaro diskų dėklą.

7. VOLUME

- Garsumo reguliavimas.

8. SOURCE

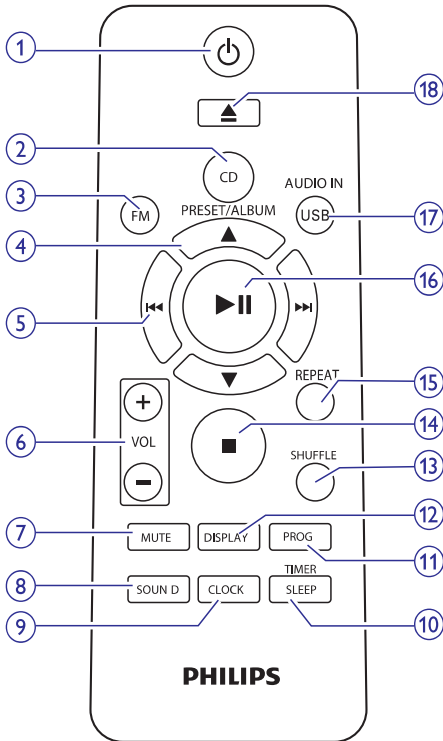
- Pasirinkite norimą grojimo šaltinį: DISC, USB, TUNER, AUDIO IN.

- "Peršokti" prie tolimesnio/ankstesnio takelio.
- Greita paieška takelyje/diske.
- Nureguliuoti radijo stotį.
- Pareguliuoti laikrodį.

- Pradėti, laikinai sustabdyti arba tęsti grojimą.

- Sustabdyti grojimą.
- Ištrinti užprogramuotą grojimą.

Nuotolinio valdymo pulto apžvalga



1.

- Įjungti arba išjungti pagrindinį įrenginį.
- Išjungti į budėjimo arba "Eco" budėjimo režimą.

2. CD

- Pasirinkti CD (disko) šaltinį.

3. FM

- Pasirinkti FM (radijo) šaltinį.

4. PRESET/ALBUM ▲ / ▼

- Pasirinkti atmintyje išsaugotą radijo stotį.
- "Peršokti" į tolimesnį/ankstesnį albumą.

5.

- "Peršokti" prie tolimesnio/ankstesnio takelio.
- Ieškoti takelyje/diske/USB.

- Nureguliuoti radijo stotį.
- Pareguliuoti laikrodį.

6. VOL +/-

- Garsumo lygio reguliavimas.

7. MUTE

- Laikinas garso užtildymas arba grąžinimas.

8. SOUND

- Išstbulinkite garsą su Digital Sound Control (DSC) garso efektu.

9. CLOCK

- Laikrodžio nustatymas.
- Laikrodžio informacija.

10. SLEEP/TIMER

- Išsijungimo ("sleep") laikmačio nustatymas.
- Žadintuvo nustatymas.

11. PROG

- Takelių grojimo tvarkos programavimas.
- Radijo stočių programavimas.
- Automatinis FM radijo stočių išsaugojimas.

12. DISPLAY

- Informacijos rodymas ekrane grojimo metu.

13. SHUFFLE

- Groti dainas atsitiktine tvarka.

14.

- Sustabdyti grojimą arba ištrinti užprogramuotą grojimą.

15. REPEAT

- Pasirinkite vieną iš pakartotino grojimo režimų: vienos dainos arba visų dainų grojimas pakartotinai.

16.

- Pradėti grojimą, laikinai jį sustabdyti arba tęsti grojimą.

17. USB/ AUDIO IN

- Pasirinkite USB arba AUDIO IN šaltinį.

18.

- Spauskite, norėdami uždaryti arba atidaryti diskų skyrelį.

3. Pradžia



Dėmesio!

- Kitoks nei čia aprašytas procesų atlikimas bei nustatymų reguliavimas gali sukelti pavojingą spinduliavimo atsiradimą arba kitokius nesaugius reiškinius.

Būtinai vadovaukitės instrukcijomis jų eilės tvarka.

Garsiakalbių prijungimas



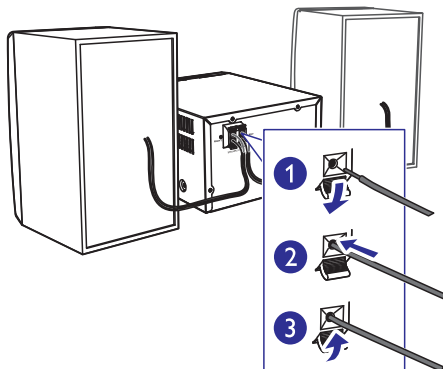
Pastaba

- Kiekvieno garsiakalbio apnuogintą laidą galą pilnai įkiškite į garsiakalbius.
- Siekiant geriausios garso kokybės, naudokite tik komplekte pateiktus įrenginio garsiakalbius.
- Prijunkite prie įrenginio tik tuos garsiakalbius, kurių varža yra tokia pati arba aukštesnė nei pridėtųjų. Daugiau apie pridėtų garsiakalbių varžą skaitykite šio vartotojo vadovo gale esančiame skyriuje apie įrenginio "Techninius duomenis".

1. Prijungiant dešinįjį garsiakalbį, pagrindinio įrenginio galinėje dalyje raskite lizdus, pažymėtus "R".
2. Įkiškite raudoną laidą į raudoną (+) lizdą.
3. Prijungiant kairįjį garsiakalbį, pagrindinio įrenginio galinėje dalyje raskite lizdus, pažymėtus "L".
4. Pakartokite 2 žingsnį, kad įkištumėte kairiojo garsiakalbio laidą.

Norint įkišti kiekvieno garsiakalbio laidą:

1. Laikykite atlenkę lizdo dangtelį.
2. Pilnai įkiškite garsiakalbio laidą.
3. Atleiskite lizdo dangtelį.

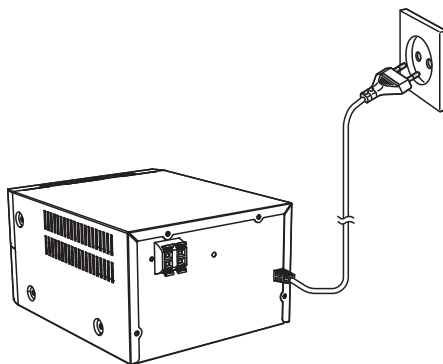


Maitinimo prijungimas



Dėmesio

- Rizika sugadinti produktą! Įsitinkite, kad maitinimo įtampa atitinka įtampą, nurodytą aparato galinėje arba apatinėje dalyje.
- Prieš prijungdami AC maitinimo laidą, įsitinkite, kad atlikote visus kitus sujungimus.



Maitinimo laidą prijunkite prie sieninės elektros rozetės.

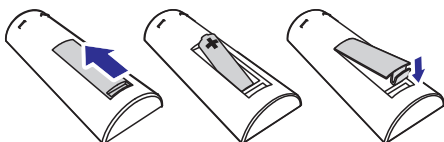
Nuotolinio valdymo pulto paruošimas

! Dėmesio

- Produkto sugadinimo rizika! Išimkite baterijas, jeigu nenaudosite pultelio ilgą laiką.

Norėdami įdėti baterijas į nuotolinio valdymo pultelį:

1. Atidarykite maitinimo elementams skirtą skyrių.
2. Įdėkite komplekte pateiktą AAA tipo maitinimo elementą į nuotolinio valdymo pultą, teisingai atitaisydami + bei – simbolius, kaip parodyta.
3. Uždėkite atgal maitinimo elementus dengiantį dangtelį.



Funkcijų demonstracija

Budėjimo režime spauskite **■** mygtuką, norėdami pamatyti demonstruojamas šio įrenginio funkcijas.

- ↳ Ekranėlyje viena po kitos bus pristatomos visos galimos funkcijos.
- Norėdami išjungti demonstraciją, spauskite **■** dar kartą.

Ijungimas

Spauskite **⏻** mygtuką, norėdami įjungti.

- ↳ **MCM2320** įjungs paskutinį pasirinktą garso šaltinį.

Išjungimas į budėjimo režimą

Spauskite **⏻** mygtuką dar kartą, kad išjungtumėte sistemą į budėjimo režimą.

- ↳ Ekranų skydelyje pasirodys laikrodis (jei jis nustatytas).
- Budėjimo režime spauskite **⏻**, kad perjungtumėte tarp darbo ir budėjimo režimų.

☰ Pastaba

- MCM2320 sistema automatiškai išsijungs į budėjimo režimą po 15 minučių neaktyvumo.

Išjungimas į “ECO” budėjimo režimą

Spauskite **⏻** mygtuką ir palaikykite jį nuspaudę ilgiau nei 2 sekundes.

- ↳ Pasirodys raudonas “ECO” budėjimo režimo indikatorius.
- Budėjimo režime spauskite **⏻**, kad perjungtumėte tarp darbo ir “ECO” budėjimo režimų.

☰ Pastaba

- MCM2320 sistema automatiškai išsijungs į “ECO” budėjimo režimą po 15 minučių budėjimo režime.

Išjungimas iš paprasto budėjimo režimo į “ECO” budėjimo režimą

- Spauskite **⏻** mygtuką ir palaikykite jį nuspaudę ilgiau nei dvi sekundes.

Laikrodžio nustatymas

1. Budėjimo režime spauskite ir 2 sekundes palaikykite nuspaudę **CLOCK** mygtuką nuotolinio valdymo pulte, kad aktyvuotumėte laikrodžio nustatymo režimą.
 - ↳ Rodomas **[24H]** arba **[12H]** valandų formatas.
2. Spauskite **⏪** / **⏩** mygtukus, kad pasirinktumėte **24H** arba **12H** formatą. Pasirinkę spauskite **CLOCK**.
 - ↳ Rodomi valandų skaitmenys ir netrukus jie pradeda mirksėti.
3. Spauskite **⏪** / **⏩** mygtukus, kad nustatytumėte valandas. Nustatę spauskite **CLOCK** mygtuką.
 - ↳ Rodomi minučių skaitmenys ir netrukus jie pradeda mirksėti.
4. Spauskite **⏪** / **⏩** mygtukus, kad nustatytumėte minutes. Nustatę spauskite **CLOCK** mygtuką.
 - ↳ Ekranėlyje rodomas nustatytas laikrodis.



Pastaba

- Laikrodžio informaciją galite matyti įjungus sistemą ir paspaudus **CLOCK** mygtuką.
- Jei per 90 sekundžių nepaspaudžiamas joks mygtukas, **MCM2320** sistema automatiškai išjungs laikrodžio nustatymo funkciją.

Šaltinio pasirinkimas

Pagrindiniame įrenginyje

Pakartotinai spauskite **SOURCE** mygtuką, kad pasirinktumėte šaltinį.

- **[DISC]**: diskas diskų skyrelyje.
- **[USB]**: USB laikmena/įrenginys.
- **[TUNER]**: diskas diskų skyrelyje
- **[AUDIO IN]**: garso įvestis, prijungta per **AUDIO IN** jungtį.

Nuotolinio valdymo pultu

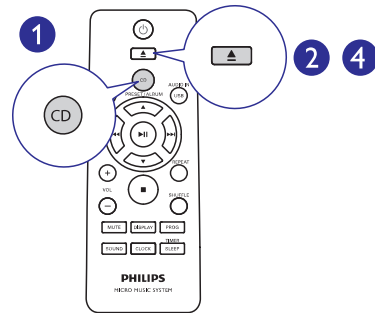
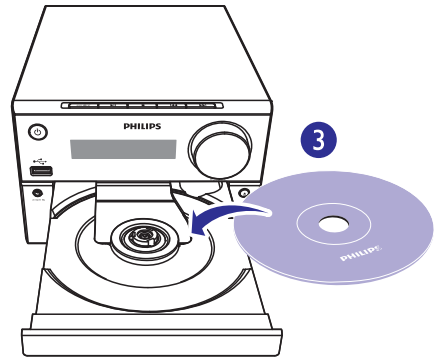
Spauskite **CD**, **FM** arba **AUDIO IN/USB**, kad tiesiogiai pasirinktumėte atitinkamą šaltinį.

- **CD**: diskas diskų skyrelyje.
- **FM**: diskas diskų skyrelyje.
- **AUDIO IN/USB**: garso įvestis, prijungta per **AUDIO IN** jungtį, arba .mp3 failai, esantys prijungtoje USB laikmenoje/įrenginyje.

4. Grojimas

Disko grojimas



1. Spauskite **CD**, kad pasirinktumėte disko (CD) šaltinį.
2. Spauskite **▲**, kad atidarytumėte disko dėklą.
3. Įdėkite diską į dėklą taip, kad jo etiketė būtų viršuje.
4. Spauskite **▲**, kad uždarytumėte disko dėklą.
↳ Grojimas prasidės automatiškai. Jei ne, spauskite **▶||**.

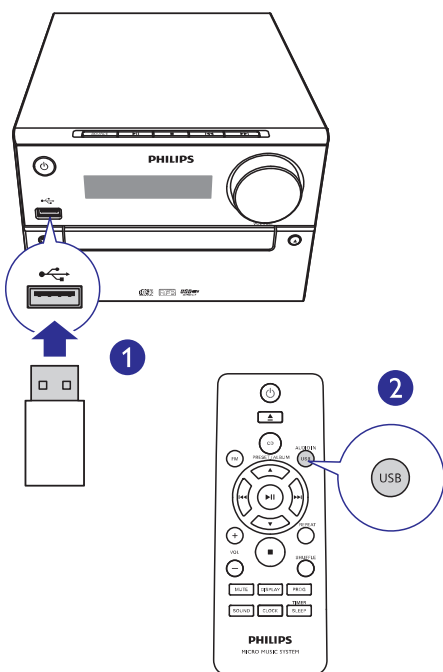


Grojimas iš USB įrenginio

Pastaba

- Įsitinkinkite, kad USB įrenginyje yra tinkamo formato muzikos failai.

- Prijunkite USB įrenginį prie  pažymėto lizdo.
- Pakartotinai spauskite **USB/AUDIO IN**, kad pasirinktumėte USB šaltinį.
 - Grojimas prasidės automatiškai. Jei ne, spauskite .



Grojimo valdymas

Mygtukas

Funkcija



Spauskite, norėdami pradėti/laikinaai sustabdyti/ pratęsti grojimą.



Spauskite, norėdami sustabdyti grojimą.



Pasirinkite albumą arba katalogą.



Spauskite, norėdami “peršokti” prie ankstesnio arba tolimesnio takelio.
Spauskite ir laikykite nuspaudę, norėdami atlikti paiešką pirmyn/atgal takelio ribose.

REPEAT

Spauskite, norėdami pakartotinai groti dabartinį takelį arba pakartotinai groti visus takelius.

SHUFFLE

Spauskite, norėdami pasirinkti grojimo atsitiktinę tvarką režimą.

VOL +/-

Spauskite, norėdami padidinti arba sumažinti garsumą.

MUTE

Spauskite, norėdami išjungti/grąžinti garsą.

SOUND

Spauskite, norėdami pasirinkti nustatytą garso efektą.

DISPLAY

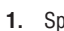

Spauskite, norėdami pareguliuoti ekrano ryškumą.

“Peršokti” takelius

CD diskams:

Spauskite  ir pasirinkite kitą takelį.

MP3 diskams ir USB:

- Spauskite  ir pasirinkite albumą arba katalogą.
- Spauskite  ir pasirinkite takelį arba failą.

Takelių grojimo užprogramavimas

Jūs daugiausiai galite užprogramuoti groti iki 20 takelių.

- “Stop” režime spauskite PROG, norėdami aktyvuoti grojimo programavimo režimą.
 - Ekrane bus rodomas užrašas **[PROG]** (programa) ir **[01 PR 01]**.

... Grojimas

2. Esant MP3 takeliams, spauskite ▲ / ▼, kad pasirinktumėte albumą, kuriame yra norimi takeliai.
3. Spauskite ◀◀ / ▶▶, kad pasirinktumėte takelio numerį, o tada spauskite **PROG**, kad patvirtintumėte.
↳ Ekranėlyje bus rodomas užrašas **[PR X]**, kur "X" nurodo tolimesnę programos poziciją.
4. Pakartokite 2-3 žingsnius, kad užprogramuotumėte kitų takelių grojimą.
5. Spauskite ▶▶, kad pradėtumėte užprogramuotų takelių grojimą.
↳ Grojimo metu ekrane bus rodomas užrašas **[PROG]** (programa).

Norėdami ištrinti užprogramuotą grojimą:

Du kartus spauskite ■ mygtuką.

5. Radijo klausymas

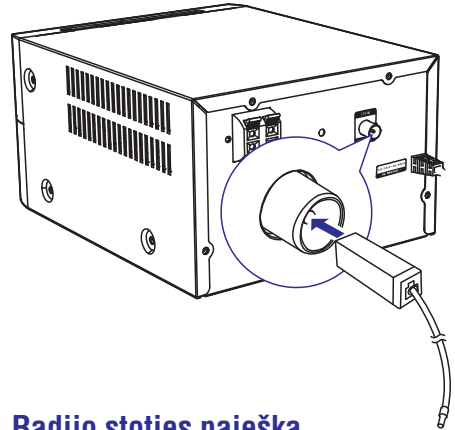
FM antenos prijungimas



Patarimas

- Kad transliacijos signalas būtų geresnis, pilnai išskleiskite FM anteną ir raskite jai tinkamą poziciją.
- Kad FM signalas būtų geresnis, prijunkite lauko FM anteną prie **FM ANTENNA** lizdo.

Prijunkite pateiktą FM anteną prie **FM ANTENNA** lizdo, esančio pagrindiniame įrenginyje.



Radijo stoties paieška



Patarimai

- Laikykite anteną kuo toliau nuo televizoriaus, VCR įrenginio ar kitokių spinduliavimo šaltinių.
- Siekiant geriausio signalo, įsitikinkite, kad pilnai išskleidėte ir suregulavote pateiktą anteną.

1. Pakartotinai spauskite **FM**, norėdami pasirinkti radijo šaltinį.
2. Spauskite ir laikykite nuspaudę ◀◀ / ▶▶ ilgiau nei 2 sekundes.
↳ Įrenginys automatiškai nustatys groti radijo stotį su pakankamai stipriu signalu.
3. Kartokite 2 žingsnį, kad nustatytumėte kitas stotis.

... Radijo klausymas

Norėdami nustatyti radijo stotį su silpnu signalu:

Pakartotinai spauskite **◀◀ / ▶▶**, kol rasite optimalią signalo kokybę.

Automatinis radijo stočių išsaugojimas

Pastaba

- Jūs galite nustatyti ir išsaugoti iki 20 radijo stočių (FM).

Radijo režime spauskite ir ilgiau nei dvi sekundes laikykite nuspaudę **PROG** mygtuką, kad aktyvuotumėte automatinį nustatymą.

- ↳ Visos pasiekiamos radijo stotys yra išsaugomos pagal signalo stiprumą.
- ↳ Pradedama groti pirma išsaugota radijo stotis.

Rankinis radijo stočių išsaugojimas

1. Susiraskite norimą radijo stotį.
2. Spauskite **PROG**, kad aktyvuotumėte radijo stočių nustatymą. Naudokitės **▲ / ▼** mygtukais, kad radijo stotiai priskirtumėte numerį (nuo 1 iki 20).
3. Spauskite **PROG** mygtuką, kad patvirtintumėte.
 - ↳ Ekrane bus rodomas nustatytos stoties numeris ir jos dažnis.
4. Pakartokite 1-3 žingsnius, norėdami išsaugoti ir kitas stotis.

Pastaba

- Vienos stoties vietoje galite užprogramuoti/išsaugoti kitą stotį.

Pasirinkti išsaugotą radijo stotį

Tiunerio režime spauskite **▲ / ▼** ir pasirinkite norimos išsaugotos radijo stoties numerį.

6. Garso reguliavimas

Žemiau aprašyti veiksmai gali būti atlikti grojant bet kuriai suderinamai medijai.

Nustatyto garso efekto pasirinkimas

- Pakartotinai spauskite **SOUND**, kad pasirinktumėte garso efektą.
 - **DSC1, DSC2, DSC3, DSC4** ir **DSC5**.

Garsumo reguliavimas

- Nuotolinio valdymo pulte – pakartotinai spauskite **VOL+/-**.
- Pagrindiniame įrenginyje – pasukite reguliavimo ratuką.

Garso užtildymas

- Grojimo metu spauskite **MUTE** mygtuką ir tokiu būdu užtildykite arba grąžinkite garsą.


7. Kitos funkcijos

Žadintuvo nustatymas


Šis įrenginys gali būti naudojamas ir kaip žadintuvas. Kaip žadintuvo šaltinį, kuris įsijungs nustatytu laiku, galite pasirinkti disko, FM, .mp3 failų, esančių USB įrenginyje, režimą.

Pastaba

- Įsitikinkite, kad teisingai nustatytas laikrodis.
- Jei pasirinktas žadintuvo šaltinis yra nepasiekiamas, automatiškai pasirinkamas FM režimas.

1. Įprastame budėjimo režime spauskite ir dvi sekundes laikykite nuspaudę **SLEEP/TIMER** mygtuką.
 - ↳ Rodomi mirksintys laikrodžio valandų skaitmenys.
 - ↳ Ekranėlyje rodomas .
2. Naudokitės **◀◀ / ▶▶** mygtukais, kad nustatytumėte valandas, tuomet spauskite **SLEEP/TIMER**, kad patvirtintumėte.
 - ↳ Rodomi mirksintys laikrodžio minučių skaitmenys.
3. Naudokitės **◀◀ / ▶▶** mygtukais, kad nustatytumėte minutes, tuomet spauskite **SLEEP/TIMER**, kad patvirtintumėte.
 - ↳ Rodomas mirksintis paskutinis pasirinktas žadintuvo šaltinis.
4. Naudokitės **◀◀ / ▶▶** mygtukais, kad pasirinktumėte žadintuvo šaltinį (disko, USB arba radijo), tuomet spauskite **SLEEP/TIMER**, kad patvirtintumėte.
 - ↳ Ekране mirksės užrašas **VOL_XX** (XX nurodo žadintuvo garsumo lygį).
5. Naudokitės **◀◀ / ▶▶** mygtukais, kad nustatytumėte žadintuvo garsumo lygį, tuomet spauskite **SLEEP/TIMER**, kad patvirtintumėte.

Žadintuvo sustabdymas

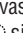
Kai žadintuvas suskamba, jį išjungsite paspaudę  arba perjungę kitą šaltinį.

Pastaba

- Jei žadintuvo nesustabdysite, jis skambės 30 minučių, tuomet sistema automatiškai išsijungs į įprastą budėjimo režimą.

Norėdami aktyvuoti/išjungti žadintuvo funkciją

Budėjimo režime kelis kartus spauskite **SLEEP/TIMER** mygtuką, kad aktyvuotumėte arba išjungtumėte žadintuvo funkciją.

↳ Jei žadintuvas aktyvuotas, ekranėlyje bus rodomas  simbolis.

Pastabos

- Žadintuvas bus nepasiekiamas **AUDIO IN** režime.

Išsijungimo laikmačio (“sleep” funkcijos) nustatymas

Jūs galite nustatyti tam tikrą laiko trukmę, po kurios **MCM2320** sistema automatiškai išsijungs į budėjimo režimą.

Kai **MCM2320** sistema yra įjungta, pakartotinai spauskite **SLEEP/TIMER** mygtuką, kad nustatytumėte laiko trukmę (minutėmis), po kurios sistema išsijungs.

↳ Kai šis laikmatis aktyvuotas, ekrane degs **zZ** simbolis.

Kad būtų parodytas likęs laikas:

- Spauskite **SLEEP/TIMER**.

Kad išsijungimo laikmatis būtų deaktivuotas:

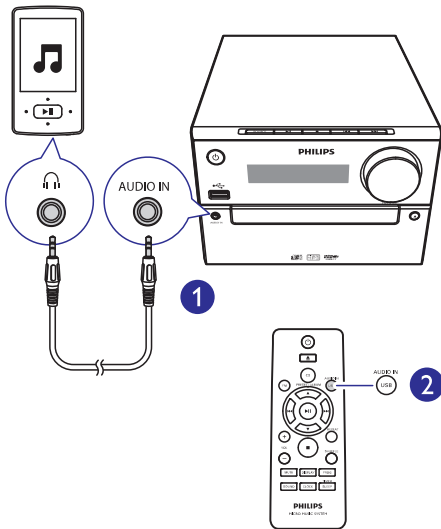
- Pakartotinai spauskite **SLEEP/TIMER**, kol ekrane bus parodytas užrašas **[OFF]** (išjungta).

... Kitos funkcijos

Papildomai prijungto įrenginio klausymas

Per šią garso sistemą taip pat galite klausytis ir prijungto garso įrenginio, tokio kaip MP3 grotuvas.

1. "MP3 link" sąsajos laidą (komplekte nepateiktas) prijunkite prie:
 - **AUDIO IN** lizdo (3.5 mm) pagrindiniame įrenginyje
 - ausinių lizdo, esančio prijungiamame įrenginyje.
2. Pakartotinai spauskite **AUDIO IN**, kad būtų pasirinktas **AUDIO IN** šaltinis.
3. Pradėkite grojimą prijungtame įrenginyje (skaitykite jo naudojimosi instrukcijas).



8. Informacija apie įrenginį

Pastaba

- Duomenys apie įrenginį gali būti keičiami be išankstinio perspėjimo.

Techniniai duomenys

Stiprintuvas

Maksimali išvesties galia	30 W
Dažnis	60 Hz – 16 kHz, ± 3 dB
Signalų ir triukšmo santykis	> 70 dB
Bendrieji harmoniniai trukdžiai	< 1%
Aux įvestis	800 mV RMS

Garsiakalbiai

Garsiakalbių varža	6 0mai
Garsiakalbių valdiklis ("driver")	Fullrange 4"
Jautrumas	>83 dB/m/W

Tiuneris (FM)

Radio bangų diapazonas	87.5 – 108MHz
Nustatymo tinklėlis	50 KHz
Jautrumas	
- Mono, 26 dB Signalų ir triukšmo santykis	< 22 dBu
- Stereo, 46 dB Signalų ir triukšmo santykis	< 45 dBu
Paieškos atranka	< 30 dBu
Bendrieji harmoniniai trukdžiai	< 3 %
Signalų ir triukšmo santykis	> 45 dB

... Informacija apie įrenginį

USB

USB Direct Versija 2.0 full speed

USB 5 V Power ≤ 500 mA

Diskas

Lazerio tipas Puslaidininkis

Disko skersmuo 12cm/8cm

Tinkami diskai CD-DA, CD-R, CD-RW, MP3-CD

Audio DAC 24 Bitai / 44.1kHz

Bendrieji harmoniniai trukdžiai <1% (1 kHz)

Dažnis 60 Hz – 16 kHz; ± 3 dB

Signalų ir triukšmo santykis > 70 dBA

Bendra informacija

Maitinimas 100 – 240V, 50/60 Hz

Energijos suvartojimas veikimo metu 15 W

Energijos suvartojimas "Eco" budėjimo režime <0.5 W

Matmenys

- Pagrindinis įrenginys 180 x 121 x 247 mm

(P x A x G)

- Garsiakalbių dėžė 156 x 253.5 x 128 mm

(P x A x G)

Svoris

- Pagrindinis įrenginys 1.6 kg

- Garsiakalbių dėžė 1.16 kg x 2

Informacija apie grojimą per USB

Tinkami USB įrenginiai:

- USB "flash" atmintinė (USB 2.0 arba USB1.1).
- USB "flash" grotuvai (USB 2.0 arba USB1.1).
- atminties kortelės (reikia papildomo kortelės skaitytuvo, kad veiktų su šiuo įrenginiu).

Tinkami formatai:

- USB arba atminties failų formatai FAT12, FAT16, FAT32 (talpa: 512 baitų).
- MP3 bitų dažnis (duomenų dažnis): 32 – 320 Kbps ir kintamasis bitų dažnis.
- Katalogų skirstymas iki 8 lygmenų.
- Albumų/katalogų skaičius: iki 99.
- Takelių/ antraščių (titles) skaičius: iki 999.
- Failo pavadinimas Unicode UTF8 formatu (maksimalus ilgis: 32 baitai).

Netinkami formatai:

- Tušti albumai: tušti albumai yra tie, kuriuose nėra MP3/WMA garso failų, jie nebus rodomi ekranelyje.
- Netinkamų formatų failai yra praleidžiami. Tai reiškia, kad, pvz., tekstiniai dokumentai su plėtiniais .doc ar MP3 failai su plėtiniais .dlf yra ignoruojami ir nebus grojami.
- WMA, AAC, WAV, PCM audio failai.
- DRM apsaugoti WMA failai (.wav, .m4a, .m4p, .mp4, .aac).
- WMA failai "Lossless" formatu.

Tinkami MP3 diskų formatai

- ISO9660, Joliet.
- Maksimalus antraščių (titles) skaičius: 128 (priklauso nuo failo pavadinimo ilgio).
- Maksimalus albumų skaičius: 99.
- Tinkami atrankos dažniai: 32 kHz, 44.1kHz, 48 kHz.
- Tinkami bitų dažniai: 32–256 (kbps), kintamieji bitų dažniai.

9. Trikčių šalinimas



Dėmesio

- Niekada nenuimkite apsauginio sistemos dangčio.

Niekada patys netaisykite įrenginio, nes taip pažeisite garantiją.

Jeigu naudodamiesi šia sistema susiduriate su problemomis, pirmiausiai perskaitykite šį skyrių. Jeigu sutrikimo pašalinti nepavyko, aplankykite tinklapį internete, adresu www.philips.com/support. Kai bandysite susisiekti su Philips, būtinai žinokite modelio ir serijos numerį ir būkite šalia savo įrenginio.

Nėra maitinimo

- Įsitinkinkite, kad garso sistemos AC maitinimo laidas yra teisingai prijungtas.
- Įsitinkinkite, kad elektros lizde yra elektros energija.
- Taupydamas energiją, pasibaigus takelio grojimui, jūsų įrenginys po 15 minučių, per kurias neatliekate jokių veiksmų, persijungs į budėjimo režimą.

Nėra garso arba prastas garsas

- Pareguliuokite garsumo lygį.
- Įsitinkinkite, ar teisingai prijungti garsiakalbiai.
- Patikrinkite, ar gerai pritvirtinti neizoliuoti garsiakalbių laidų galai.

Garso sistema nereaguoja

- Atjunkite įrenginį iš elektros tinklo, o tada vėl prijunkite ir bandykite įjungti sistemą.
- Taupydamas energiją, pasibaigus takelio grojimui, jūsų įrenginys po 15 minučių, per kurias neatliekate jokių veiksmų, išsijungs į budėjimo režimą.

Neveikia nuotolinio valdymo pultas

- Prieš spausdami bet kokią funkcijų mygtuką, jūs turite pasirinkti šaltinį nuotolinio valdymo pulte.
- Sumažinkite atstumą tarp nuotolinio valdymo pulto ir garso sistemos.

- Įdėkite baterijas pagal poliškumą (+/-).
- Pakeiskite baterijas.
- Nukreipkite nuotolinio valdymo pultą tiesiai į garso sistemoje esantį sensorių.

Neerandamas diskas

- Įdėkite diską.
- Patikrinkite, ar diskas nėra įdėtas atvirkščiai.
- Palaukite, kol nuo lęšio nudžius drėgmė.
- Pakeiskite arba nuvalykite diską.
- Naudokite tik užbaigtus įrašyti ("finalizuotus") bei tinkamo formato diskus.

Kai kurie USB įrenginyje esantys failai yra nerodomi

- Katalogų arba failų skaičius viršija leistinas ribas. Tai nėra gedimas.
- Nesuderinami failų formatai.

Nesuderinamas USB įrenginio formatas

- Jūsų USB įrenginys nesuderinamas su šia garso sistema. Pabandykite prijungti kitą įrenginį.

Prastas radijo bangų priėmimas

- Padidinkite atstumą tarp garso sistemos ir televizoriaus arba VCR vaizdo grotuvo.
- Pilnai ištieskite FM anteną.

Neveikia laikmatis

- Teisingai nustatykite laikrodį.
- Aktyvuokite laikmatį.

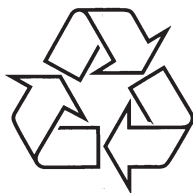
Išsityrnė laikrodžio/laikmačio nustatymai

- Buvo sutrikęs maitinimas arba atjungtas elektros laidas.
- Nustatykite laikrodį/laikmatį iš naujo.



Techniniai duomenys gali keistis be išankstinio perspėjimo.

© 2014 WOOX Innovations Limited. Visos teisės saugomos. Philips ir Philips Skydo Emblema yra Koninklijke Philips N.V. registruoti prekiniai ženklai ir WOOX Innovations Limited juos naudoja pagal licenciją iš Koninklijke Philips N.V.



Daugiau apie firmos "Philips" gaminius galite sužinoti
pasauliniame Interneto tinkle. Svetainės adresas:
<http://www.philips.com>