

Vienmēr šeit, lai jums palīdzētu

Reģistrējiet savu preci un saņemiet atbalstu
www.philips.com/welcome

MCM2320

Jautājumi?
Sazinieties
ar Philips



Lietošanas instrukcija

PHILIPS

Satura rādītājs

1. Svarīgi	3	6. Skaņas regulēšana	13
Drošība	3	Iepriekšnoteikta skaņas efekta izvēlēšanās	13
Jūsu ievēribai	3	Skaļuma līmeņa regulēšana	13
2. Jūsu mikro mūzikas sistēma	5	Skaņas izslēgšana	13
Ievads	5	7. Citas funkcijas	14
Iepakojuma saturs	5	Modinātāja taimera iestatīšana	14
Galvenās ierīces pārskats	6	Miega taimera iestatīšana	14
Tālvadības pults pārskats	7	Ārējas ierīces klausīšanās	15
3. Darbības uzsākšana	8	8. Informācija par precī	15
Skaļruņu pievienošana	8	Specifikācijas	15
Barošanas padeves pievienošana	8	USB atskaņošanas saderīguma informācija	16
Tālvadības pults sagatavošana	9	Atbalstītie MP3 disku formāti	16
Funkciju demonstrēšana	9	9. Darbības traucējumu novēršana	17
Ieslēgšana	9		
Pulksteņa iestatīšana	9		
Atskaņošanas avota izvēle	10		
4. Atskaņošana	10		
Atskaņošana no diska	10		
Atskaņošana no USB	11		
Atskaņošanas vadība	11		
Pārlēkt uz citu ierakstu	11		
Ierakstu programmēšana	11		
5. Radio klausīšanās	12		
FM antenas pievienošana	12		
Radiostacijas noregulēšana	12		
Radiostaciju automātiskā programmēšana	13		
Radiostaciju manuālā programmēšana	13		
Saglabātas radiostacijas izvēlēšanās	13		

1. Svarīgi

Drošība

Lūdzu, pirms šīs mikro mūzikas sistēmas lietošanas izlasiet un saprotiet visas instrukcijas. Ja bojājumi ir radušies instrukciju neievērošanas dēļ, garantija nav piemērojama.

Elektriskās strāvas trieciena vai ugunsbīstamības risks!

- Nekad nenoņemiet šīs ierīces korpusu.
- Nekad nepakļaujiet ierīci un tās piederumus lietus vai ūdens iedarbībai. Nekad nenovietojiet ierīces tuvumā ar šķidrumu pildītus priekšmetus, piemēram, vāzes. Ja uz ierīces tiek uzliets vai tajā tiek ieliets šķidrums, nekavējoties atvienojiet ierīci no elektrotīkla rozetes. Sazinieties ar klientu apkalpošanas servisu, lai pirms turpmākas lietošanas pārbaudītu ierīci.
- Nekad nenovietojiet ierīci un tās piederumus atklātas liesmas vai citu karstuma avotu tuvumā, kā arī tiešā saules gaismā.
- Nekad neievietojiet nekādus priekšmetus ierīces ventilācijas vai citās atverēs.
- Ja ierīces atvienošanai no elektrotīkla tiek izmantota kontaktdakša vai uzmava, tad šai atvienošanas ierīcei vienmēr ir jābūt darba kārtībā, brīvi pieejamai un viegli izraujamai no elektrotīkla rozetes.
- Atvienojiet ierīci no elektrotīkla rozetes pirms pērkona negaisa.
- Atvienojot elektriskās barošanas vadu no elektrotīkla rozetes, vienmēr velciet aiz kontaktdakšas, nekad nevelciet aiz vada.
- Baterijas (iepakotās vai uzstādītās baterijas) nedrīkst pakļaut pārmērīgam karstumam, piemēram, tiešai saules gaismai, ugunij u.tml.

Īssavienojuma vai ugunsbīstamības risks!

- Pirms ierīces pievienošanas elektrotīkla rozetei pārļiecinieties, vai elektrotīkla spriegums atbilst spriegumam, kas ir norādīts ierīces aizmugurē. Nekad nepievienojiet ierīci elektrotīkla rozetei, ja spriegumi atšķiras.
- Nekad nepakļaujiet tālvadības pulti vai baterijas lietus, ūdens, saules gaismas vai pārmērīga karstuma iedarbībai.

- Nepieļaujiet fiziska spēka iedarbību uz elektriskās barošanas kontaktdakšām. Valīgas kontaktdakšas var izraisīt dzirksteļošanu vai aizdegšanos.
- Ievietojiet bateriju pareizi, atbilstoši uz tālvadības pults norādītajai polaritātei (+/- zīmēm).
- Sprādzienbīstamības risks, ja baterija tiek nepareizi nomainīta. Nomainiet tikai ar tāda paša veida vai līdzvērtīga veida bateriju.

Savainojumu vai ierīces bojājumu risks!

- Redzams un neredzams lāzera starojums, kad ierīce ir atvērta. Izvairieties no stara trāpījuma.
- Nepieskarieties diska optiskajai lēcai diska nodalījuma iekšpusē.
- Nekad nenovietojiet ierīci vai citus priekšmetus uz elektriskās barošanas vadiem vai uz citas elektriskās aparatūras.
- Ja ierīce ir tikusi transportēta temperatūrā, kas ir zemāka par 5°C, tad vispirms izpakojiet ierīci un pagaidiet, līdz tās temperatūra sasniedz telpas temperatūru, un tikai pēc tam pievienojiet ierīci elektrotīkla rozetei.

Pārkaršanas risks!

- Nekad neuzstādiēt šo ierīci noslēgtā vietā. Vienmēr atstājiet apkārt ierīcei vismaz 10 cm (4 collas) brīvas vietas, lai nodrošinātu tās ventilāciju.
- Pārļiecinieties, lai aizkari vai citi priekšmeti nekad neaizsegtu ierīces ventilācijas atveres.

Piesārņojuma risks!

- Izņemiet bateriju, ja tā ir izlietota vai arī ja tālvadības pults ilgāku laiku posmu netiks izmantota.
- Baterijas satur ķīmiskas vielas, tādēļ tās ir jāutilizē pareizā veidā.

Jūsu ievērībai

Jebkuras WOOX Innovations tieši neapstiprinātas šīs ierīces izmaiņas vai modifikācijas var liegt lietotājam ierīces turpmākas izmantošanas tiesības.

Atbilstība



Šī ierīce atbilst Eiropas Savienības noteikumiem par radiotraucējumiem.

Šī ierīce ir marķēta ar sekojošu uzlīmi:



Rūpes par apkārtējo vidi



Jūsu ierīce ir izstrādāta un izgatavota, izmantojot augstas kvalitātes materiālus un sastāvdaļas, kurus var pārstrādāt un lietot atkārtoti.



Ja ierīce ir marķēta ar šādu pārsvītrotā atkritumu konteīnera simbolu, tas nozīmē, ka tā atbilst Eiropas Savienības direktīvas 2002/96/EK prasībām.

Lūdzu, noskaidrojiet informāciju par vietējo elektrisko un elektronisko ierīču atsevišķas savākšanas sistēmu.

Lūdzu, rīkojieties saskaņā ar vietējiem noteikumiem un neizmetiet nolietotās elektroierīces kopā ar parastiem sadzīves atkritumiem. Pareiza jūsu nolietotās elektroierīces utilizācija palīdzēs novērst iespējamo kaitējumu apkārtējai videi un cilvēku veselībai.



Jūsu ierīce satur baterijas, uz kurām attiecas Eiropas Savienības direktīvas 2006/66/EK prasības, kas nosaka, ka baterijas nedrīkst izmest kopā ar parastiem sadzīves atkritumiem.

Lūdzu, iepazīstieties ar vietējiem noteikumiem par bateriju atsevišķu savākšanu, jo pareiza izlietoto bateriju utilizācija palīdzēs novērst iespējamo kaitējumu apkārtējai videi un cilvēku veselībai.

Vides aizsardzībai

Ražotājs ir izvairījies no visa nevajadzīgā iepakojuma lietošanas. Ierīces iepakojums ir izveidots tā, lai to varētu viegli sadalīt triju veidu materiālos: kartonā (kaste), putu polistirolā (amortizācijas materiāls) un polietilēnā (maisīni, aizsargājošā loksne).

Jūsu ierīce sastāv no materiāliem, kurus ir iespējams pārstrādāt un lietot atkārtoti, ja tās izjaukšanu veic specializētā uzņēmumā. Lūdzu, ievērojiet vietējos noteikumus par iepakojuma materiālu, izlietoto bateriju un nolietoto ierīču utilizāciju.



**Esiet atbildīgi
ievērojiet autortiesības**

Ar pretkopēšanu aizsargātu materiālu, tajā skaitā datorprogrammu, failu, pārraīžu un skaņu ierakstu neatļautu kopiju veidošana var būt autortiesību pārkāpums un krimināli sodāms nodarījums. Šo ierīci nedrīkst izmantot šādiem mērķiem.

Rūpes par jūsu ierīci

- Neievietojiet diska nodalījumā citus priekšmetus kā tikai diskus.
- Neievietojiet diska nodalījumā savērpušos vai iekļājusiskus diskus.
- Ja paredzams, ka ierīce ilgāku laiku netiks lietota, izņemiet diskus no diska nodalījuma.
- Ierīces tīrīšanai izmantojiet tikai mikrošķiedras lupatiņu.



Piezīme

- Identifikācijas datu plāksnīte atrodas ierīces aizmugurē.

2. Jūsu mikro mūzikas sistēma

Apsveicam ar jūsu pirkumu un laipni lūdzam Philips! Lai pilnībā izmantotu Philips piedāvātā atbalsta iespējas, reģistrējiet savu preci www.philips.com/welcome.

Ievads

Ar šo ierīci jūs varat:

- klausīties mūziku no diskiem, USB atmiņas ierīcēm un citām ārējām ierīcēm;
- klausīties radiostacijas.

Jūs varat bagātināt skaņas izvadi ar sekojošu skaņas efektu:

- Digitālo skaņas kontroli (DSC).

Ierīce atbalsta sekojošus mediju formātus:

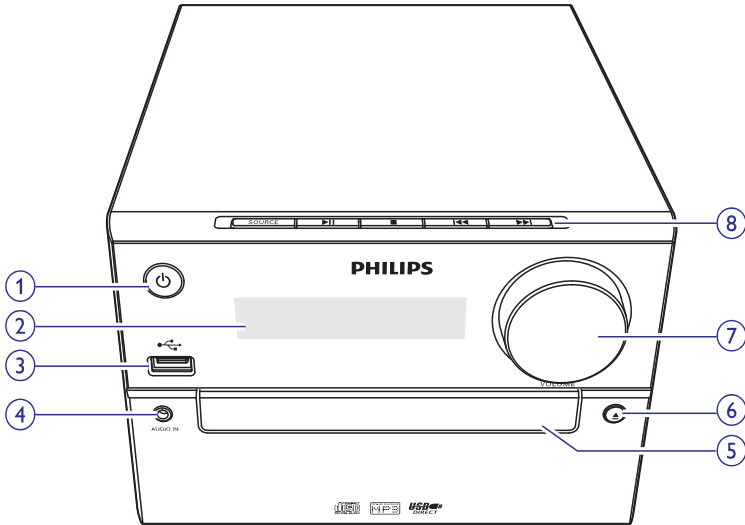


Iepakojuma saturs

Pārbaudiet un atpazīstiet iepakojuma saturu:

- Galvenā ierīce;
- Tālvadības pults (ar vienu AAA bateriju);
- Skaļruņu kastes (x 2);
- FM antena;
- Īsā lietošanas pamācība;
- Drošības un informācijas lapa.

Galvenās ierīces pārskats



1.

- Ieslēgt vai izslēgt ierīci.
- Pārslēgt ierīci gaidstāves režīmā vai dabai draudzīgajā (Eko) gaidstāves režīmā.

2. Displeja panelis

- Parāda pašreizējo statusu.

3.

- Ligzda USB atmiņas ierīču pievienošanai.

4. AUDIO IN (Audiosignāla ievade)

- Ligzda ārēju audioierīču pievienošanai.

5. Diska nodalījums

6.

- Atvērt vai aizvērt diska nodalījumu.

7. VOLUME (Skaļums)

- Regulēt skaļumu.

8. SOURCE (Atskaņošanas avots)

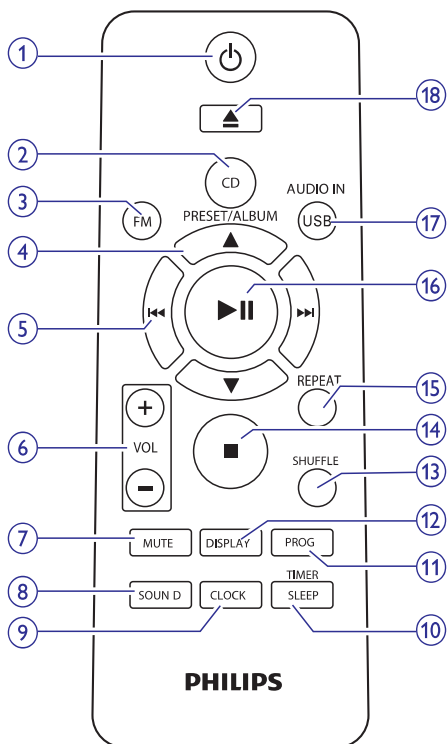
- Izvēlēties atskaņošanas avotu: DISC (disks), USB, TUNER (FM radiouztvērējs), AUDIO IN (audiosignāla ievade).

- Pārlēkt uz iepriekšējo/nākamo ierakstu.
- Meklēt ieraksta/diska ietvaros.
- Noregulēt radiostaciju.
- Regulēt laiku.

- Sākt vai pauzēt atskaņošanu.

- Apturēt atskaņošanu.
- Dzēst programmu.

Tālvadības pults pārskats



1.

- Ieslēgt vai izslēgt ierīci.
- Pārslēgt ierīci gaidstāves režīmā vai dabai draudzīgajā (Eko) gaidstāves režīmā.

2. **CD (Kompaktdisks)**

- Izvēlēties CD (kompaktdiska) atskaņošanas avotu.

3. **FM**

- Izvēlēties FM radio atskaņošanas avotu.

4. **PRESET/ALBUM (Atmiņa/Albums) ▲ / ▼**

- Izvēlēties atmiņā saglabātu radiostaciju.
- Pārlēkt uz iepriekšējo/nākamo albumu.

5.

- Pārlēkt uz iepriekšējo/nākamo ierakstu.
- Meklēt ieraksta/diska/USB ietvaros.
- Noregulēt radiostaciju.
- Regulēt laiku.

6. **VOL +/- (Skaļums +/-)**

- Regulēt skaļumu.

7. **MUTE (Klusums)**

- Izslēgt vai atjaunot skaļumu.

8. **SOUND (Skaņa)**

- Bagātināt skaņas efektu ar Digitālo skaņas kontroli (DSC).

9. **CLOCK (Pulkstenis)**

- Iestatīt pulksteni.
- Aplūkot pulksteņa informāciju.

10. **SLEEP/TIMER (Miega taimeris/ Modinātāja taimeris)**

- Iestatīt miega taimerī.
- Iestatīt modinātāja taimerī.

11. **PROG (Programmēt)**

- Programmēt ierakstus.
- Programmēt radiostācijas.
- Automātiski saglabāt atmiņā FM radiostācijas.

12. **DISPLAY (Displejs)**

- Regulēt displeja spilgtumu.

13. **SHUFFLE (Atskaņot jauktā secībā)**

- Atskaņot ierakstus jauktā secībā.

14.

- Apturēt atskaņošanu vai dzēst programmu.

15. **REPEAT (Atkārtot)**

- Atkārtoti atskaņot ierakstu vai visus ierakstus.

16.

- Sākt, pauzēt vai atsākt atskaņošanu.

17. **USB/AUDIO IN (USB/Audiosignāla ievade)**

- Izvēlēties USB vai AUDIO IN (audiosignāla ievades) atskaņošanas avotu.

18.

- Atvērt vai aizvērt diska nodalījumu.

3. Darbības uzsākšana



Uzmanību

- Vadības taustiņu vai regulējumu nepareiza lietošana vai arī šajā instrukcijā neparedzētu darbību veikšana var izraisīt kaitīgu radiācijas starojumu vai citas bīstamas sekas.

Šajā nodaļā sniegtos norādījumus vienmēr izpildiet noteiktajā secībā.

Skaļruņu pievienošana



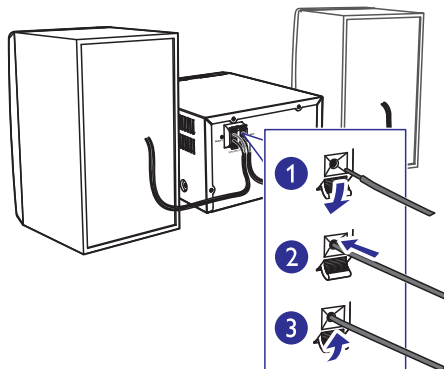
Piezīme

- Katra skaļruņa vada atkailināto daļu pilnībā ievietojiet ligzdā.
- Labākai skaņas kvalitātei izmantojiet tikai komplektācijā iekļautos skaļruņus.
- Pievienojiet tikai tādus skaļruņus, kuru pretestība ir tāda pati vai augstāka kā komplektācijā iekļautajiem skaļruņiem (skatiet šīs lietošanas instrukcijas nodaļu "Specifikācijas").

1. Lai pievienotu labās puses skaļruņi, atrodiet galvenās ierīces aizmugurē ligzdas, kas ir apzīmētas ar "R" (labais).
2. Ievietojiet sarkano vadu sarkanajā (+) ligzdā un melno vadu melnajā (-) ligzdā.
3. Lai pievienotu kreisās puses skaļruņi, atrodiet uz galvenās ierīces ligzdas, kas ir apzīmētas ar "L" (kreisais).
4. Atkārtojiet 2.soli, lai ievietotu kreisās puses skaļruņa vadu.

Lai ievietotu katru skaļruņa vadu:

1. Turiet nospiestu ligzdas fiksatoru.
2. Pilnībā ievietojiet skaļruņa vadu.
3. Atlaidiet ligzdas fiksatoru.



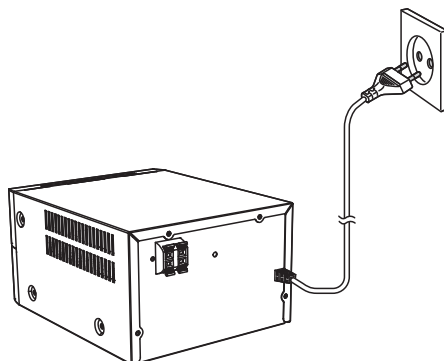
Barošanas padeves pievienošana



Uzmanību

- Ierīces bojājumu risks! Pārlicinieties, vai elektrotīkla spriegums atbilst spriegumam, kas ir norādīts ierīces aizmugurē vai apakšā.
- Pirms pievienojat maiņstrāvas barošanas vadu, pārlicinieties, vai esat veikuši visus pārējos savienojumus.

Pievienojiet barošanas vadu sienas elektrotīkla rozetei.



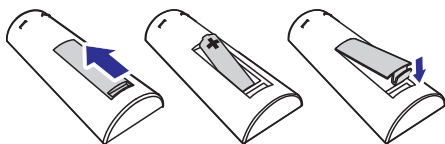
Tālvadības pulsts sagatavošana

! Uzmanību

- Ierīces bojājumu risks! Ja tālvadības pulsts ilgāku laiku netiek lietots, izņemiet no tās bateriju.

Lai tālvadības pulstī ievietotu bateriju:

1. Atveriet bateriju nodalījumu.
2. Ievietojiet komplektācijā esošo AAA bateriju, ievērojot pareizu norādīto polaritāti (+/-).
3. Aizveriet bateriju nodalījumu.



Funkciju demonstrēšana

Gaidstāves režīmā nospiediet taustiņu **■**, lai demonstrētu šīs ierīces funkcijas.

- ↳ Funkcijas viena pēc otras tiek parādītas displejā.
- Lai izslēgtu demonstrēšanu, vēlreiz nospiediet taustiņu **■**.

Ieslēgšana

Nospiediet taustiņu **⏻**.

- ↳ **MCM2320** ieslēdzas uz pēdējo izvēlēto atskaņošanas avotu.

Pārslēgšana gaidstāves režīmā

Vēlreiz nospiediet taustiņu **⏻**, lai pārslēgtu **MCM2320** gaidstāves režīmā.

- ↳ Displejā ir redzams pulkstenis (ja tas ir iestatīts).
- Gaidstāves režīmā nospiediet taustiņu **⏻**, lai pārslēgtu starp darbības režīmu un gaidstāves režīmu.

☰ Piezīme

- Pēc 15 minūtēm dikstāvē **MCM2320** pārslēdzas gaidstāves režīmā.

Pārslēgšana dabai draudzīgajā (Eko) gaidstāves režīmā

Nospiediet un ilgāk kā divas sekundes turiet nospiestu taustiņu **⏻**.

- ↳ Iedegas sarkanais dabai draudzīgā (Eko) gaidstāves režīma indikators.
- Dabai draudzīgajā (Eko) gaidstāves režīmā nospiediet taustiņu **⏻**, lai pārslēgtu starp darbības režīmu un dabai draudzīgo (Eko) gaidstāves režīmu.

☰ Piezīme

- Pēc 15 minūtēm gaidstāves režīmā **MCM2320** pārslēdzas Eko gaidstāves režīmā.

Lai pārslēgtu starp gaidstāves režīmu un Eko gaidstāves režīmu:

- Nospiediet un ilgāk kā divas sekundes turiet nospiestu taustiņu **⏻**.

Pulksteņa iestatīšana

1. Gaidstāves režīmā nospiediet un ilgāk kā divas sekundes turiet nospiestu taustiņu **CLOCK**, lai ieietu pulksteņa iestatīšanas režīmā.
 - ↳ Displejā ir redzams **[24H]** vai **[12H]**.
2. Spiediet taustiņus **◀◀** / **▶▶**, lai izvēlētos **24H** vai **12H** stundu formātu, un tad nospiediet taustiņu **CLOCK**.
 - ↳ Displejā sāk mirgot stundu iestatījuma cipari.
3. Spiediet taustiņus **◀◀** / **▶▶**, lai iestatītu stundas, un tad nospiediet taustiņu **CLOCK**.
 - ↳ Displejā sāk mirgot minūšu iestatījuma cipari.
4. Spiediet taustiņus **◀◀** / **▶▶**, lai iestatītu minūtes, un tad nospiediet taustiņu **CLOCK**.
 - ↳ Displejā ir redzams iestatītais pulkstenis.

Piezīme

- Lai apskatītu pulksteņa laiku darbības režīmā, nospiediet taustiņu **CLOCK**.
- Ja pulksteņa iestatīšanas režīmā 90 sekunžu laikā netiek nospiests neviens taustiņš, **MCM2320** automātiski iziet no pulksteņa iestatīšanas režīma, nesaglabājot iepriekš veiktās darbības.

Atskaņošanas avota izvēle

Uz galvenās ierīces

Atkārtoti spiediet taustiņu **SOURCE**, lai izvēlētos atskaņošanas avotu.

- **[DISC]**: disks diska nodalījumā.
- **[USB]**: .mp3 faili, kas ir saglabāti pievienotajā USB atmiņas ierīcē.
- **[TUNER]**: FM radiouztvērējs.
- **[AUDIO IN]**: audiosignāla ievade caur **AUDIO IN** ligzdu.

Uz tālvadības pults

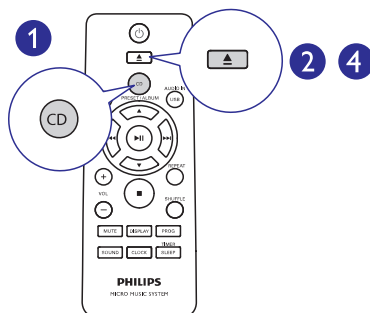
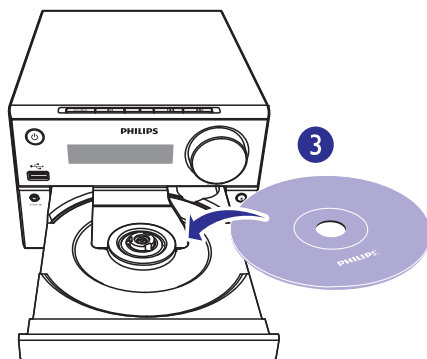
Nospiediet taustiņu **CD**, **FM** vai **AUDIO IN/USB**, lai tieši izvēlētos katru atskaņošanas avotu.

- **CD**: disks diska nodalījumā.
- **FM**: FM radiouztvērējs.
- **AUDIO IN/USB**: audiosignāla ievade caur **AUDIO IN** ligzdu vai .mp3 faili, kas ir saglabāti pievienotajā USB atmiņas ierīcē.

4. Atskaņošana

Atskaņošana no diska

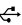
1. Nospiediet taustiņu **CD**, lai izvēlētos CD (kompaktdiska) atskaņošanas avotu.
2. Nospiediet taustiņu **▲**, lai atvērtu diska nodalījumu.
3. Ievietojiet disku ar apdrukāto pusi vērstu augšup.
4. Nospiediet taustiņu **▶**, lai aizvērtu diska nodalījumu.
↳ Atskaņošana sākas automātiski. Ja atskaņošana nesākas, nospiediet taustiņu **▶▶**.

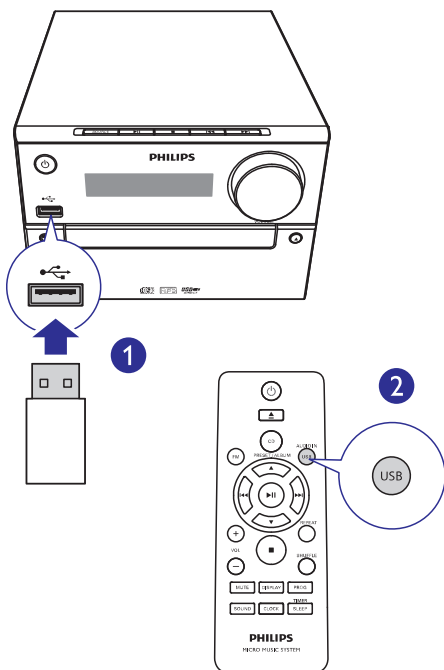


Atskaņošana no USB

Piezīme

- Pārliecinieties, vai USB atmiņas ierīce satur atskaņojamu audiosaturu.

1. Ievietojiet USB atmiņas ierīci ligzdā .
2. Atkārtoti spiediet taustiņu **USB/AUDIO IN**, lai izvēlētos USB atskaņošanas avotu.
↳ Atskaņošana sākas automātiski. Ja atskaņošana nesākas, nospiediet taustiņu **▶||**.



Atskaņošanas vadība

- | | |
|--------------|--------------------------------------|
| ▶ | Sākt, pauzēt vai atsākt atskaņošanu. |
| ■ | Apturēt atskaņošanu. |
| ▲ / ▼ | Izvēlēties albumu vai mapi. |

- | | |
|----------------|--|
| ◀◀ / ▶▶ | Nospieš, lai pārlēktu uz iepriekšējo vai nākamo ierakstu.
Nospieš un turēt nospieš, lai meklētu atpakaļ/uz priekšu ieraksta ietvaros. |
|----------------|--|

- | | |
|---------------|--|
| REPEAT | Atkārtoti atskaņot ierakstu vai visus ierakstus. |
|---------------|--|

- | | |
|----------------|-----------------------------------|
| SHUFFLE | Atskaņot ierakstus jauktā secībā. |
|----------------|-----------------------------------|

- | | |
|----------------|-----------------------------------|
| VOL +/- | Palielināt vai samazināt skaļumu. |
|----------------|-----------------------------------|

- | | |
|-------------|-----------------------------|
| MUTE | Izslēgt vai atjaunot skaņu. |
|-------------|-----------------------------|

- | | |
|--------------|---|
| SOUND | Izvēlēties iepriekšnoteiktu skaņas izlīdzinātāju (ekvalaizeru). |
|--------------|---|

- | | |
|----------------|-----------------------------|
| DISPLAY | Regulēt displeja spilgtumu. |
|----------------|-----------------------------|

Pārlēkt uz citu ierakstu

Atskaņojot kompaktdisku:

Spiediet taustiņus **◀◀ / ▶▶**, lai izvēlētos citu ierakstu.

Atskaņojot MP3 disku un USB:

1. Spiediet taustiņus **▲ / ▼**, lai izvēlētos albumu vai mapi.
2. Spiediet taustiņus **◀◀ / ▶▶**, lai izvēlētos ierakstu vai failu.

Ierakstu programmēšana

Šī funkcija ļauj jums ieprogrammēt 20 ierakstus vēlamajā secībā.

1. Brīdī, kad atskaņošana ir apturēta, nospiediet taustiņu **PROG**, lai aktivizētu programmēšanas režīmu.
↳ Displejā ir redzams paziņojums **[PROG]** (programma) un **[01 PR 01]**.
2. MP3 ierakstiem: spiediet taustiņus **▲ / ▼**, lai izvēlētos albumu.

... Atskaņošana

3. Spiediet taustiņus **◀◀ / ▶▶**, lai izvēlētos ierakstu, un tad nospiediet taustiņu **PROG**, lai apstiprinātu.
↳ Displejā ir redzams **[PR X]**, kur "X" nozīmē nākamo pozīciju programmā.
4. Atkārtojiet 2. – 3.soli, lai ieprogrammētu citus ierakstus.
5. Nospiediet taustiņu **▶▶**, lai atskaņotu ieprogrammētos ierakstus.
↳ Atskaņošanas laikā displejā ir redzams paziņojums **[PROG]** (programma).

Lai dzēstu programmu,

Divreiz nospiediet taustiņu **■**.

5. Radio klausīšanās

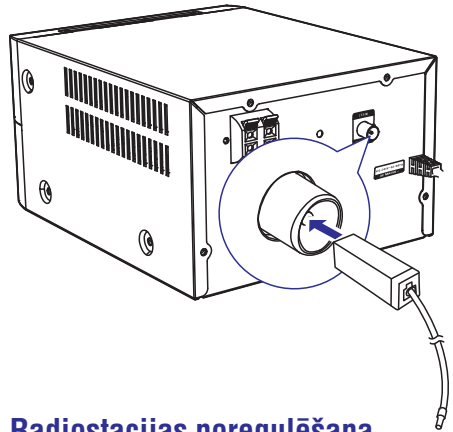
FM antenas pievienošana



Padoms

- Lai nodrošinātu optimālu radiosignāla uztveršanu, pilnībā izvelciet antenu un noregulējiet tās pozīciju.
- Lai nodrošinātu labāku FM stereo uztveršanu, pievienojiet āra FM antenu **FM ANTENNA** ligzdai.

Pievienojiet komplektācijā iekļauto FM antenu **FM ANTENNA** ligzdai uz galvenās ierīces.



Radiostācijas noregulēšana



Padoms

- Novietojiet antenu maksimāli tālu no televizora, videomagnetofona vai cita starojuma avota.
- Lai nodrošinātu optimālu radiosignāla uztveršanu, pilnībā izvelciet antenu un noregulējiet tās pozīciju.

1. Atkārtoti spiediet taustiņu **FM**, lai izvēlētos FM (FM radiouztvērēja) atskaņošanas avotu.
2. Nospiediet un ilgāk kā divas sekundes turiet nospiešu taustiņu **◀◀ / ▶▶**.
↳ Radiouztvērējs automātiski noregulē radiostaciju ar spēcīgu uztveršanas signālu.
3. Atkārtojiet 2.soli, lai noregulētu citas radiostācijas.

... Radio klausīšanās

Lai noregulētu radiostaciju ar vāju uztveršanas signālu:

Atkārtoti spiediet taustiņus **◀◀ / ▶▶**, līdz atrodat optimālu uztveršanas frekvenci.

Radiostaciju automātiskā programmēšana

Piezīme

- Ierīces atmiņā ir iespējams ieprogrammēt maksimums 20 radiostacijas (FM).

Radiouztvērēja režīmā nospiediet un ilgāk kā divas sekundes turiet nospiestu taustiņu **PROG**, lai aktivizētu automātisko programmēšanu.

- ↳ Ierīces atmiņā tiek ieprogrammētas visas pieejamās radiostacijas to apraides signāla uztveršanas stipruma secībā.
- ↳ Automātiski tiek atskaņota pirmā ieprogrammētā radiostacija.

Radiostaciju manuālā programmēšana

1. Noregulējiet radiostaciju.
2. Nospiediet taustiņu **PROG** un tad spiediet taustiņus **▲ / ▼**, lai izvēlētos kārtas numuru no 1-20.
3. Nospiediet taustiņu **PROG**, lai apstiprinātu.
 - ↳ Displejā ir redzams atmiņā saglabātās stacijas kārtas numurs un apraides frekvence.
4. Atkārtojiet 1. – 3. soli, lai ieprogrammētu citas radiostacijas.

Piezīme

- Lai pārrakstītu virsū ieprogrammētai radiostacijai, saglabājiet tās vietā citu radiostaciju.

Saglabātas radiostacijas izvēlēšanās

Radiouztvērēja režīmā spiediet taustiņus **▲ / ▼**, lai izvēlētos atmiņā saglabātas radiostacijas kārtas numuru.

6. Skaņas regulēšana

Tālāk minētās darbības ir pieejamas visiem atbalstītajiem medijiem.

Iepriekšnoteikta skaņas efekta izvēlēšanās

- Atkārtoti spiediet taustiņu **SOUND**, lai izvēlētos iepriekšnoteiktu skaņas efektu.
 - **DSC1, DSC2, DSC3, DSC4** un **DSC5**.

Skaļuma līmeņa regulēšana

- Atkārtoti spiediet taustiņus **VOL +/-** uz tālvadības pults.
- Groziet skaļuma regulēšanas slēdzi uz galvenās ierīces.

Skaņas izslēgšana

- Nospiediet taustiņu **MUTE**, lai izslēgtu vai atjaunotu skaņu.


7. Citas funkcijas

Modinātāja taimera iestatīšana


Šo ierīci var izmantot kā modinātājpulkstēni. Jūs varat izvēlēties disku, FM (FM radiouztvērēju) vai .mp3 failus USB atmiņas ierīcē kā modinātāja zvana avotu.

Piezīme

- Pārliecinieties, vai esat pareizi iestatījuši pulkstēni.
- Ja izvēlētais modinātāja zvana avots nav pieejams, šī ierīce automātiski pārslēdzas uz FM radiouztvērēja režīmu.

1. Parastajā gaidstāves režīmā nospiediet un divas sekundes turiet nospiestu taustiņu **SLEEP/TIMER**.
 - ↳ Displejā mirgo stundu iestatījuma cipari.
 - ↳ Displejā ir redzams .
2. Atkārtoti spiediet taustiņus **◀◀ / ▶▶**, lai iestatītu stundas, un tad nospiediet taustiņu **SLEEP/TIMER**, lai apstiprinātu.
 - ↳ Displejā mirgo minūšu iestatījuma cipari.
3. Spiediet taustiņus **◀◀ / ▶▶**, lai iestatītu minūtes, un tad nospiediet taustiņu **SLEEP/TIMER**, lai apstiprinātu.
 - ↳ Displejā mirgo pēdējais izvēlētais modinātāja zvana avots.
4. Spiediet taustiņus **◀◀ / ▶▶**, lai izvēlētos modinātāja zvana avotu (DISC (kompaktdisks), USB vai Tuner (FM radiouztvērējs)), un tad nospiediet taustiņu **SLEEP/TIMER**, lai apstiprinātu.
 - ↳ Displejā mirgo **VOL_XX** (XX norāda modinātāja skaļuma līmeni).
5. Spiediet taustiņus **◀◀ / ▶▶**, lai iestatītu modinātāja skaļumu, un tad nospiediet taustiņu **SLEEP/TIMER**, lai apstiprinātu.

Modinātāja apturēšana


Kad modinātājs zvana, nospiediet taustiņu  vai pārslēdziet uz citu režīmu.

Piezīme

- Ja jūs neapturat modinātāju, tas turpina zvanīt 30 minūtes un tad ierīce automātiski pārslēdzas parastajā gaidstāves režīmā.

Modinātāja taimera aktivizēšana/ deaktivizēšana

Gaidstāves režīmā atkārtoti spiediet taustiņu **SLEEP/TIMER**, lai aktivizētu vai deaktivizētu modinātāja taimerī.

↳ Ja modinātāja taimeris ir aktivizēts, displejā ir redzams .

Padoms

- Modinātāja taimeris nav pieejams **AUDIO IN** (audiosignāla ievades) režīmā.

Miega taimera iestatīšana

MCM2320 automātiski pārslēdzas gaidstāves režīmā pēc iestatītā laika posma.

Lai iestatītu miega taimerī, brīdī, kad **MCM2320** ir ieslēgta, atkārtoti spiediet taustiņu **SLEEP/TIMER**, lai izvēlētos laika posmu (minūtēs).

↳ Kad miega taimeris ir aktivizēts, displejā ir redzams **zZ**.

Lai parādītu atlikušo laiku:

- Nospiediet taustiņu **SLEEP/TIMER**.

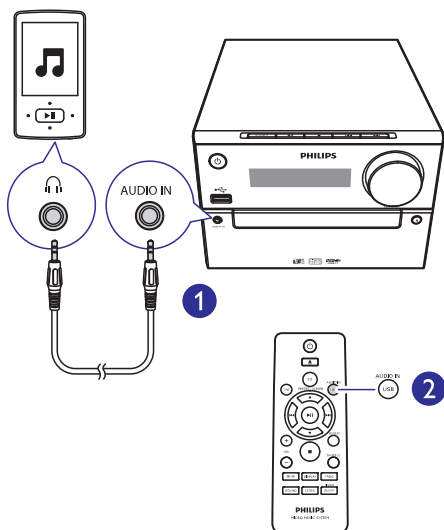
Lai deaktivizētu miega taimerī:

- Atkārtoti spiediet taustiņu **SLEEP/TIMER**, līdz displejā ir redzams **[OFF]** (izslēgts).

Ārējas ierīces klausīšanās

Caur šo ierīci jūs varat klausīties ārēju ierīci, izmantojot MP3 savienojuma kabeli.

1. Pievienojiet MP3 savienojuma kabeli (nav iekļauts komplektācijā):
 - **AUDIO IN** ligzdai (3,5 mm) uz šīs ierīces;
 - un austiņu ligzdai uz ārējās ierīces.
2. Atkārtoti spiediet taustiņu **AUDIO IN**, lai izvēlētos **AUDIO IN** (audiosignāla ievades) atskaņošanas avotu.
3. Sāciet atskaņošanu ārējā ierīcē (skatiet ārējās ierīces lietošanas instrukciju).



Piezīme

- Informācija par precī var tikt mainīta bez iepriekšēja brīdinājuma.

Specifikācijas

Pastiprinātājs

Maksimālā izvades jauda	30 W
Frekvences reakcija	60 Hz – 16 kHz; +3 dB
Signāla – trokšņa attiecība	> 70 dB
Kopējie harmoniskie kropļojumi	< 1 %
Aux (papildierīces) ievade	800 mV RMS

Skaļruņi

Skaļruņu pretestība	4 omi
Skaļruņu draiveris	pilna diapazona 4" (101,6 mm)
Skaļruņu jutība	> 83 dB/m/W

Uztvērējs (FM)

Uztveršanas diapazons	87,5 – 108 MHz
Uztveršanas skalas solis	50 kHz
Jutība	
- Mono, 26 dB S/T attiecība	< 22 dBu
- Stereo, 46 dB S/T attiecība	< 45 dBu

Meklēšanas selektivitāte < 30 dBu

Kopējie harmoniskie kropļojumi < 3 %

Signāla – trokšņa attiecība > 45 dB

... Informācija par precī

USB

USB tiešā versija (Direct Version)	2.0 pilna ātruma
------------------------------------	------------------

USB 5 V barošana	≤ 500 mA
------------------	----------

Disks

Lāzera tips	Pusvadītājs
-------------	-------------

Diska diametrs	12 cm/8 cm
----------------	------------

Atbalstītie disku formāti	CD-DA, CD-R, CD-RW, MP3-CD
---------------------------	----------------------------

Audiosignāla ciparu-analogais pārveidotājs (Audio DAC)	24 biti/44,1 kHz
--	------------------

Kopējie harmoniskie kropļojumi	< 1% (1 kHz)
--------------------------------	--------------

Frekvences reakcija	60 Hz – 16 kHz; ±3 dB
---------------------	-----------------------

S/T attiecība	> 70 dBA
---------------	----------

Vispārīga informācija

Maiņstrāvas barošana	100 – 240 V~, 50/60 Hz
----------------------	------------------------

Elektroenerģijas patēriņš darbības režīmā	15 W
---	------

Elektroenerģijas patēriņš Eko gaidstāves režīmā	< 0,5 W
---	---------

Izmēri:	
- galvenā ierīce (p x a x d)	180 x 121 x 247 mm
- skaļruņa kaste (p x a x d)	156 x 253,5 x 128 mm

Svars:	
- galvenā ierīce	1,6 kg
- skaļruņa kaste	1,16 kg x 2

USB atskaņošanas saderīguma informācija

Saderīgās USB ierīces:

- USB zibatmiņa (USB 2.0 vai USB 1.1);
- USB atskaņotāji (flash players) (USB 2.0 vai USB 1.1);
- atmiņas kartes (darbībai ar šo ierīci ir nepieciešams papildu karšu lasītājs).

Atbalstītie USB formāti:

- USB vai atmiņas failu formāts: FAT12, FAT16, FAT32 (sektora izmērs: 512 baiti);
- MP3 bitu pārraides ātrums (datu ātrums): 32 – 320 Kbps un mainīgs bitu pārraides ātrums;
- Maksimālais direktoriju apakšlīmeņu skaits: 8 līmeņi;
- Albumu/mapju maksimālais skaits: 99;
- Ierakstu/virsrakstu maksimālais skaits: 999;
- Failu nosaukums unikodā UTF8 (maksimālais garums: 32 baiti).

Neatbalstītie USB formāti:

- Tukši albumi: tukšs albums ir albums, kas nesatur MP3/WMA failus, un tas netiks parādīts displejā;
- Neatbalstītu formātu faili tiek izlaisti. Piemēram, word dokumenti (.doc) vai MP3 faili ar nosaukuma paplašinājumu .dlf tiek ignorēti un netiek atskaņoti;
- WMA, AAC, WAV, PCM audiofaili;
- Ar DRM (digitālo tiesību pārvaldīšanas tehnoloģiju) aizsargāti WMA faili (.wav, .m4a, .m4p, .mp4, .aac);
- WMA faili Lossless formātā.

Atbalstītie MP3 disku formāti

- ISO 9660, Joliet;
- Maksimālais virsrakstu skaits: 128 (atkarībā no failu nosaukumu garuma);
- Maksimālais albumu skaits: 99;
- Atbalstītās iztveršanas frekvences: 32 kHz, 44,1 kHz, 48 kHz;
- Atbalstītie bitu pārraides ātrumi: 32 – 256 (Kbps), mainīgi bitu pārraides ātrumi.

9. Darbības traucējumu novēršana



Bīdinājums

- Nekad nenonēmiat šīs ierīces korpusu.

Lai saglabātu garantijas derīgumu, nekad nemēģiniet remontēt ierīci pašu spēkiem.

Ja šīs ierīces lietošanas laikā rodas tās darbības traucējumi, pirms sazināties ar servisa centru, lūdzu, vispirms pārbaudiet tālāk uzskaitītos punktus. Ja problēma netiek atrisināta, dodieties uz Philips interneta vietni (www.philips.com/support). Kad sazināsit ar Philips, pārliecinieties, vai ierīce atrodas netālu un vai jums ir pieejami modeļa un sērijas numuri.

Nav barošanas padeves

- Pārliecinieties, vai ierīces maiņstrāvas barošanas vads ir pareizi pievienots.
- Pārliecinieties, vai elektrotīkla rozetē ir elektrība.
- Elektroenerģijas taupīšanas nolūkā ierīce automātiski izslēdzas 15 minūtes pēc ieraksta atskaņošanas beigām, ja netiek nospiests neviens vadības taustiņš.

Nav skaņas, vai ir sliktā skaņas kvalitāte

- Noregulējiet skaļumu.
- Pārliecinieties, vai skaļruņi ir pareizi pievienoti.
- Pārliecinieties, vai atkailinātie skaļruņu vadi ir iespiesti spailēs.

Ierīce nereaģē

- Atvienojiet maiņstrāvas barošanas vada kontaktdakšu no elektrotīkla rozetes, pēc tam pievienojiet to atpakaļ un vēlreiz ieslēdziet ierīci.
- Elektroenerģijas taupīšanas nolūkā ierīce automātiski izslēdzas 15 minūtes pēc ieraksta atskaņošanas beigām, ja netiek nospiests neviens vadības taustiņš.

Tālvadības pults nestrādā

- Pirms nospiežat jebkuru funkciju izvēles taustiņu, vispirms izvēlieties pareizo atskaņošanas avotu ar tālvadības pulti, nevis ar taustiņiem uz galvenās ierīces.

- Samaziniet attālumu starp tālvadības pulti un galveno ierīci.
- Ievietojiet bateriju atbilstoši norādītajai polaritātei (+/- zīmēm).
- Nomainiet bateriju.
- Mērķējiet tālvadības pulti tieši uz tālvadības sensoru galvenās ierīces priekšpusē.

Disks netiek uztverts

- Ievietojiet disku.
- Pārliecinieties, vai disks nav ievietots otrādi.
- Uzgaidiet, līdz iztvaikos uz lēcas kondensējies mitrums.
- Nomainiet vai notīriet disku.
- Lietojiet pabeigtu (finalizētu) kompaktdisku vai pareiza formāta disku.

Nevar parādīt dažus failus USB ierīcē

- Mapju vai failu skaits USB ierīcē ir pārsniedzis noteikto limitu. Šī parādība nav ierīces nepareiza darbība.
- Šo failu formāti netiek atbalstīti.

USB ierīce netiek atbalstīta

- Attiecīgā USB ierīce nav savietojama ar šo mūzikas sistēmu. Lūdzu, izmantojiet citu USB ierīci.

Sliktā radio uztveršana

- Palieliniet attālumu starp šo mūzikas sistēmu un jūsu televizoru vai videomagnetofonu.
- Pilnībā izvelciet FM antenu.

Taimeris nestrādā

- Iestatiet pareizu pulksteni.
- Ieslēdziet taimerī.

Pulksteņa/taimera iestatījums ir izdzēsts

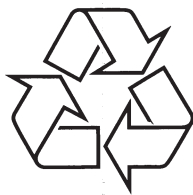
- Ir bijis elektrības padeves pārrāvums, vai arī ir ticis atvienots barošanas vads.
- Atkārtoti iestatiet pulksteni/taimerī.



Specifikācijas var tikt mainītas bez brīdinājuma.

2014 © WOOX Innovations Limited. Visas tiesības patur autors.

Philips un Philips vairoga emblēma ir Koninklijke Philips N.V. reģistrētas preču zīmes, un WOOX Innovations Limited tās izmanto saskaņā ar Koninklijke Philips N.V. licenci.



Apmeklējiet Philips Internetā
<http://www.philips.com>