

Mindig az Ön rendelkezésére áll!

Regisztrálja termékét és vegye igénybe a rendelkezésre álló támogatást:
www.philips.com/support

MCM2320



Felhasználói kézikönyv

PHILIPS

Tartalomjegyzék

1 Fontos! 2

Biztonság	2
Megjegyzés	3

2 Az Ön mikrozenei rendszere 4

Bevezetés	4
A doboz tartalma	4
A főegység áttekintése	5
A távvezérlő áttekintése	6

3 Üzembe helyezés 7

Hangszórók csatlakoztatása	7
Tápcsatlakozás bekötése	7
A távvezérlő előkészítése	8
Jellemzők bemutatása	8
Bekapcsolás	8
Beállíthatja az órát.	8
Válasszon ki egy forrást	9

4 Lejátszás 9

Lejátszás lemezről	9
Lejátszás USB-eszkörről	10
Lejátszásvezérlés	10
Műsorszámok átugrása	10
Műsorszámok beprogramozása	10

5 Rádióhallgatás 11

Az FM-antenna csatlakoztatása.	11
Rádióállomások behangolása	11
Rádióállomások önműködő beprogramozása	12
Rádióállomások manuális beprogramozása	12
Tárolt rádióállomás kiválasztása	12

6 Hangbeállítás 13

Előre beállított hangzás kiválasztása	13
Hangerő beállítása	13
Hang némítása	13

7 Egyéb jellemzők 13

Ébresztési időzítő beállítása	13
Elalvási időzítő beállítása	14
Külső eszköz hallgatása	14

8 Termékadatok 15

Termékjellemzők	15
Tájékoztató USB-lejátszhatóságról	15
Támogatott MP3-lemezformátumok	16

9 Hibakeresés 16

1 Fontos!

Biztonság

A mikro zenei rendszer használata előtt figyelmesen olvassa el az összes utasítást. A garancia nem terjed ki azokra a hibákra, amelyek az utasítások figyelmen kívül hagyása miatt keletkeztek.

Áramütés veszélye vagy tűzveszély!

- Soha ne távolítsa el a készülékházat.
- Óvja a készüléket és tartozékait csapadéktól vagy egyéb folyadéktól. Soha ne helyezzen a készülék közelébe folyadékot tartalmazó edényt, például vázát. Ha a készülékre vagy a készülékbe folyadék kerülne, azonnal húzza ki az elektromos hálózati csatlakozót. Használat előtt vizsgálta meg a készüléket a vevőszolgálattal.
- Ne tegye ki a készüléket és tartozékait nyílt láng vagy hőforrás hatásának, például közvetlen napfénynek.
- Soha ne helyezzen tárgyat a készülék szellőzőibe vagy egyéb nyílásaiba.
- Ha a hálózati csatlakozódugó vagy készülékcsatlakozó használatos megszaktóeszközként, akkor mindig működőképességnek kell lennie.
- Villámlással járó vihar előtt húzza ki a készülék tápkábelét.
- A hálózati kábel eltávolításakor a csatlakozódugót tartsa erősen (soha ne a kábelt).
- Az elemeket és elemcsomagokat óvja a magas hőmérséklettől, ezért ne tegye ki például közvetlen napfény hatásának, ne helyezze tűz közelébe stb.

Rövidzárlat veszélye vagy tűzveszély!

- Mielőtt csatlakoztatná a készüléket a hálózati aljzathoz, győződjön meg arról,

hogy a hálózati feszültség megfelel-e a készülék hátoldalán feltüntetett értéknek. Eltérő feszültségérték esetén soha ne csatlakoztassa a készüléket a hálózati aljzathoz.

- Soha ne tegye ki a távvezérlőt vagy az elemeket eső, víz, napfény vagy erős hő hatásának.
- Soha ne erőltesse a tápcsatlakozók csatlakoztatását vagy eltávolítását. A kilazult tápcsatlakozók szikrát vagy tüzet okozhatnak.
- A polaritásnak megfelelően helyezze be az elemet, a távvezérlőn látható jelölés (+/- jel) szerint.
- Ha az akkumulátort rosszul helyezi be, felrobbanhat. Cserélni csak azonos vagy egyenértékű típusúval szabad.

Sérülésveszély vagy a készülék károsodásának veszélye!

- A készülék nyitott állapotban látható és nem látható lézersugarat bocsát ki. Kerülje a lézersugárnak való kitétséget.
- Ne érintse meg a lemeztálcában található optikai lemezérzékelőt.
- Soha ne helyezze a készüléket vagy bármilyen más tárgyat a hálózati kábelekre vagy más elektromos berendezésre.
- Ha a készüléket 5 °C alatti hőmérsékleten szállítja, akkor a kicsomagolás után várjon, amíg a készülék hőmérséklete eléri a környezet hőmérsékletét, és csak ezután dugja be a tápkábelt a hálózati aljzatba.

Túlmelegedés veszélye!

- Ne helyezze a készüléket túl szűk helyre. A megfelelő szellőzés érdekében mindig hagyjon legalább 10 cm szabad helyet a készülék körül.
- Ellenőrizze, hogy függöny vagy egyéb tárgy nem takarja-e el a készülék szellőzőnyílásait.

Szennyeződésveszély!

- Távolítsa el az akkumulátort, ha kimerült, vagy ha hosszú ideig nem használja.

- Az elemek vegyi anyagokat tartalmaznak, így azokat használat után megfelelően kell kezelni.

Megjegyzés

A Gibson Innovations által kifejezetten jóvá nem hagyott változtatások és átalakítások a készüléken semmissé tehetik a felhasználó jogait e termék működtetésére vonatkozóan.

Megfelelőség

A Gibson Innovations kijelenti, hogy ez a termék megfelel az 2014/53/EU irányelv lényeges előírásainak és kiegészítéseinek. A Megfelelőségi nyilatkozat a www.philips.com/support címen olvasható.

A készüléken a következő címke található:



Óvja a környezetet!



Ez a termék kiváló minőségű anyagok és alkatrészek felhasználásával készült, amelyek újrahasznosíthatók és újra felhasználhatók.



A termékhez kapcsolódó áthúzott kerekcska szimbólum azt jelenti, hogy a termékre vonatkozik a 2012/19/EK európai irányelv. Tájékozódjon az elektromos és elektronikus termékek szelektív hulladékként történő gyűjtésének helyi feltételeiről.

Cselekedjen a helyi szabályozásoknak megfelelően, és a kiselejtezett készülékeket gyűjtse elkülönítve a lakossági hulladéktól. A feleslegessé vált készülék helyes kiselejtezésével segít megelőzni a környezet és az emberi egészség károsodását.



A termék akkumulátorai megfelelnek a 2013/56/EK európai irányelv követelményeinek, ezért ne kezelje ezeket háztartási hulladékként. Tájékozódjon az akkumulátorok szelektív hulladékkezelésére vonatkozó helyi szabályozásokról, mivel a feleslegessé vált akkumulátorok helyes kiselejtezésével segít megelőzni a környezet és az emberi egészség károsodását.

Környezetvédelemmel kapcsolatos tudnivalók

A termék csomagolása nem tartalmaz felesleges csomagolóanyagot. Igyekeztünk úgy kialakítani a csomagolást, hogy könnyen szétválasztható legyen a következő három anyagra: karton (doboz), polisztirol (védőelem) és polietilén (zacskó, védő habfólia).

A rendszerben található anyagokat erre specializálódott vállalat képes újrafeldolgozni és újrahasznosítani. Kérjük, tartsa szem előtt a csomagolóanyagok, kimerült akkumulátorok és régi készülékek leselejtezésére vonatkozó helyi előírásokat.



Másolásvédett anyagokról (beleértve a számítógépes programokat, fájlokat, közvetítéseket és hangfelvételeket) készített illetéktelen másolatok szerzői jogok megsértését képezhetik, és bűncselekménynek minősülhetnek. Ez a berendezés nem használható ilyen célokra.

Óvja a terméket!

- A lemeztálcára ne helyezzen más tárgyakat, csak lemezeket.
- Ne helyezzen meghajlott vagy törött lemezeket a lemeztálcára.
- Ha huzamosabb ideig nem használja a terméket, távolítsa el a lemezeket a lemeztálcáról.
- A készülék tisztításához kizárólag mikroszálas textíliát használjon.



Megjegyzés

- A típusábra a készülék hátoldalán található.

2 Az Ön mikrozenei rendszere

Köszönjük, hogy Philips terméket vásárolt, és üdvözljük a Philips világában! A Philips által biztosított támogatás teljes körű igénybeviteléhez regisztrálja a terméket a www.Philips.com/welcome címen.

Bevezetés

A készüléken a következő funkciók használhatók:

- audiofelvétel hallgatása lemezről, USB-eszköztől és más külső forrásról;
- rádióállomások hallgatása.

Az alábbi hanghatásokkal gazdagíthatja a hangzást:

- Digitális hangszabályzás (DSC)

A készülék a következő médiaformátumokat támogatja:

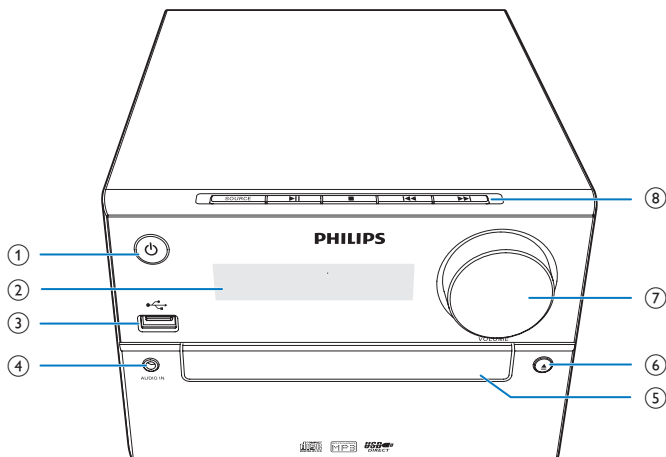


A doboz tartalma

Ellenőrizze és azonosítsa be a csomag tartalmát:

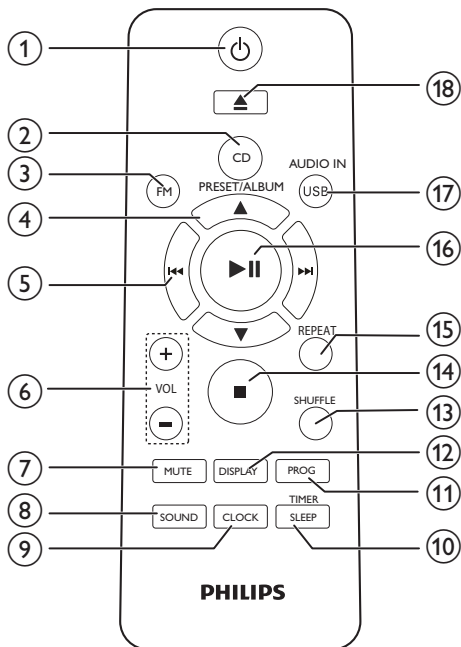
- Fő egység
- Távezérlő (egy db AAA elemmel)
- Hangdobozok (2 db)
- FM antenna
- Rövid használati útmutató
- Biztonsági előírások és megjegyzések

A főegység áttekintése



- ① **⏻**
 - A készülék bekapcsolása.
 - ECO gazdaságos készenléti üzemmódba vagy készenléti üzemmódba kapcsolás.
- ② **Kijelzőpanel**
 - Aktuális állapot kijelzése.
- ③ **↶**
 - USB tárolóeszköz csatlakoztatása.
- ④ **AUDIO IN**
 - Külső audióeszközök csatlakoztatása.
- ⑤ **Lemeztálca**
- ⑥ **▲**
 - A lemeztálca kinyitása illetve bezárása.
- ⑦ **VOLUME**
 - Hangerő beállítása.
- ⑧ **SOURCE**
 - Forrás kiválasztása: DISC, USB, TUNER, AUDIO IN.
- ⏮ / ⏭**
 - Ugrás egy előző/következő zeneszámra.
 - Keresés egy műsorszám/lemez tartalmán belül
 - Hangoljon be egy rádióállomást.
- ▶▶**
 - Az idő beállítása.
- - Lejátszás indítása vagy szüneteltetése.
- - Lejátszás leállítása.
 - Program törlése.

A távvezérlő áttekintése



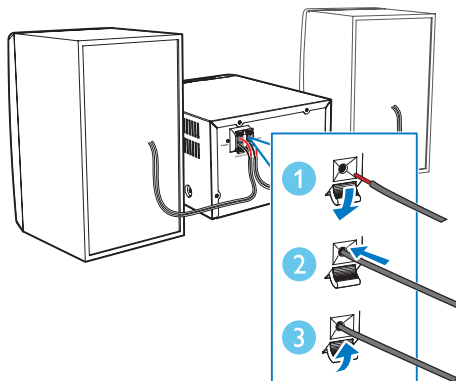
- 1 **⏻**
- A készülék be- és kikapcsolása.
 - ECO gazdaságos készenléti üzemmódba vagy készenléti üzemmódba kapcsolás.
- 2 **CD**
- CD forrás kiválasztása.
- 3 **FM**
- FM forrás kiválasztása.
- 4 **PRESET/ALBUM ▲ / ▼**
- Tárolt rádiócsatorna kiválasztása.
 - Ugrás az előző/következő albumra.
- 5 **⏮ / ⏭**
- Ugrás az előző/következő műsorszámra.
 - Keresés egy műsorszám/lemez/USB-forrás tartalmán belül.
 - Hangoljon be egy rádióállomást.
 - Az idő beállítása.
- 6 **VOL +/-**
- Hangerő beállítása.
- 7 **MUTE**
- Hangerő némítása vagy visszaállítása.
- 8 **SOUND**
- Változatos hanghatások digitális hangszabályzással (DSC).
- 9 **CLOCK**
- Óra beállítása.
 - Óra megtekintése.
- 10 **SLEEP/TIMER**
- Elalvási időzítő beállítása.
 - Ébresztési időzítő beállítása.
- 11 **PROG**
- Műsorszámok beprogramozása.
 - Rádióállomások beprogramozása.
 - FM-rádióállomások tárolása.
- 12 **DISPLAY**
- A kijelző fényerejének beállítása.
- 13 **SHUFFLE**
- Műsorszámok véletlenszerű lejátszása.
- 14 **■**
- Lejátszás leállítása vagy program törlése.
- 15 **REPEAT**
- Egyetlen/összes műsorszám ismétlése.
- 16 **▶▶**
- Lejátszás indítása, szüneteltetése és folytatása.
- 17 **USB/AUDIO IN**
- USB vagy AUDIO IN forrás kiválasztása.
- 18 **▲**
- A lemeztálcá kinyitása illetve bezárása.

3 Üzembe helyezés

! Vigyázat

- A készülék vezérlőinek jelen kézikönyvben leírtaktól eltérő működtetése, illetve működésének módosítása veszélyes sugárzást vagy más szempontból rendellenes működést eredményezhet.

A fejezetben bemutatott műveleteket a megadott sorrendben végezze el.



Hangszórók csatlakoztatása

☰ Megjegyzés

- Helyezze bele teljesen a csatlakozóba a hangszóróvezeték lecsupaszított szakaszát.
- A jobb hangminőség érdekében csak a készülékhez mellékelt hangszórókat használja.
- Csak a készülékhez mellékelt hangszórókkal azonos vagy magasabb impedanciájú hangszórókat csatlakoztasson (lásd a jelen használati útmutató „Termékjellemzők” c. részét).

- 1 A jobb oldali hangszóróhoz keresse meg főegység hátulján található „R” jelzésű csatlakozóaljzatokat.
- 2 Illessze a vörös vezetékét a vörös (+) aljzatba, a fekete vezetékét pedig a fekete (-) aljzatba.
- 3 A bal oldali hangszóróhoz, keresse meg a „L” jelzésű csatlakozóaljzatokat.
- 4 Ismétlje meg a 2. lépést a bal oldali hangszóró vezetékének beillesztéséhez.

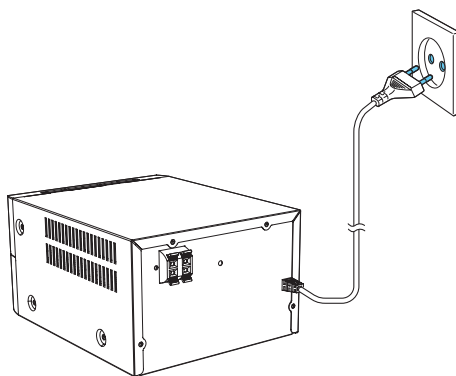
Illessze be a hangszórókábelt:

- 1 Tartsa lenyomva az aljzat ajtaját.
- 2 Illessze bele teljesen a hangszórókábelt.
- 3 Engedje vissza a pöcköt.

Tápcsatlakozás bekötése

! Vigyázat

- Fennáll a termék károsodásának veszélye! Győződjön meg arról, hogy a tápfeszültség megegyezik-e a készülék hátoldalán vagy alján feltüntetett feszültséggel.
- A hálózati kábel csatlakoztatása előtt győződjön meg róla, hogy minden egyéb csatlakoztatást elvégzett.



Csatlakoztassa a tápkábelt a fali aljzathoz.

A távvezérlő előkészítése

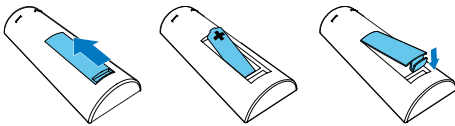


Vigyázat

- Fennáll a termék károsodásának veszélye! Ha hosszabb ideig nem használja a távvezérlőt, vegye ki a készülékből az akkumulátorokat.

A távvezérlő elemeinek cseréje:

- 1 Nyissa ki az elemtartó rekesz fedelét.
- 2 Helyezze be a tartozék AAA elemet a polaritás jelzéseinek megfelelően (+/-).
- 3 Zárja be az elemtartó rekeszt.



Jellemzők bemutatása

Készenléti üzemmódban a **■** gomb megnyomásával bemutatót kaphat a készülék jellemzőiről.

- ↳ A jellemzők egyesével megjelennek a kijelzőpanelen.
- A bemutató kikapcsolásához nyomja meg ismét a **■** gombot.

Bekapcsolás

Nyomja meg a **⏻** gombot.

- ↳ A **MCM2320** a legutoljára kiválasztott forráshoz kapcsol.

Készenléti üzemmódba kapcsolás

MCM2320 készenléti üzemmódba kapcsolásához nyomja meg ismét az **⏻** gombot.

- ↳ Az óra (ha be lett állítva) megjelenik a panelen.

- A használati üzemmód és a készenléti üzemmód közötti váltáshoz készenléti üzemmódban nyomja meg a **⏻** gombot.



Megjegyzés

- A **MCM2320** 15 perc tartó inaktív állapot után Készenléti üzemmódba vált.

ECO készenléti üzemmódba váltás

Tartsa lenyomva a **⏻** gombot 2 másodpercnél hosszabb ideig.

- ↳ A piros színű ECO készenléti jelzőfény bekapcsol.

- A használati üzemmód és az ECO készenléti üzemmód közötti váltáshoz Eco készenléti üzemmódban nyomja meg a **⏻** gombot.



Megjegyzés

- 15 perc készenléti üzemmód után a **MCM2320** ECO készenléti üzemmódba kapcsol.

A készenléti üzemmód és az ECO készenléti üzemmód közötti váltás:

- Tartsa lenyomva a **⏻** gombot 2 másodpercnél hosszabb ideig.

Beállíthatja az órát.

- 1 Az óraállítás módra való belépéshez tartsa lenyomva készenléti üzemmódban a **CLOCK** gombot legalább 2 másodpercig.
↳ **[24H]** vagy **[12H]** felirat jelenik meg.
- 2 Az **⏪** / **⏩** gomb megnyomásával válasszon a **24H** és a **12H** óraformátum közül, majd nyomja meg a **CLOCK** gombot.
↳ Az órát jelző számjegyek villogni kezdenek.

- 3 A **◀◀/▶▶** gomb segítségével állítsa be az órát, majd nyomja meg a **CLOCK** gombot.
 - ↳ A percer jelző számjegyek villogni kezdenek.
- 4 A **◀◀/▶▶** gomb segítségével állítsa be a percer, majd nyomja meg a **CLOCK** gombot.
 - ↳ Megjelenik az beállított idő.

Megjegyzés

- Az óra megtekintéséhez használati üzemmódban nyomja meg a **CLOCK** gombot.
- Ha beállítás közben a felhasználó 90 másodpercen belül nem nyom meg egy gombot sem, a **MCM2320** kilép az órabeállítás funkcióból az előző műveletek mentése nélkül.

Válasszon ki egy forrást

a főegységen

A **SOURCE** gomb ismételt megnyomásával kiválasztható a forrás.

- **[DISC]**: a lemeztálcában található lemez
- **[USB]**: a csatlakoztatott USB-tárolóeszközön lévő .mp3 fájlok
- **[TUNER]**: az FM-hangolóegység
- **[AUDIO IN]**: audiobemenet az **AUDIO IN** aljzaton keresztül

A távvezérlőn

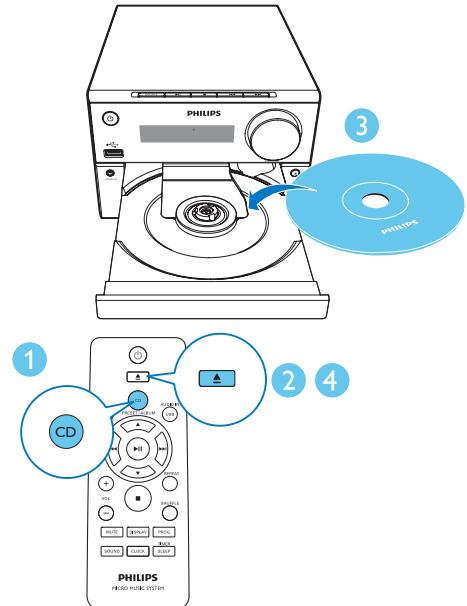
A forrás közvetlen kiválasztásához nyomja meg a **CD**, az **FM** vagy az **AUDIO IN/USB** gombot.

- **CD**: a lemeztartóban lévő lemez
- **FM**: az FM-hangolóegység
- **AUDIO IN/USB**: az audiobemenet az **AUDIO IN** aljzaton, vagy a csatlakoztatott USB-tárolóeszközön található .mp3 fájlok

4 Lejátszás

Lejátszás lemezről


- 1 Az **CD** forrás kiválasztásához nyomja meg a **CD** gombot.
- 2 A lemeztartó kinyitásához nyomja meg a **▲** gombot.
- 3 Helyezzen be egy lemezt a címkével felfelé.
- 4 A lemeztartó bezárásához nyomja meg a **▲** gombot.
 - ↳ A lejátszás automatikusan megkezdődik. Ha nem, nyomja meg a következőt: **▶||**.

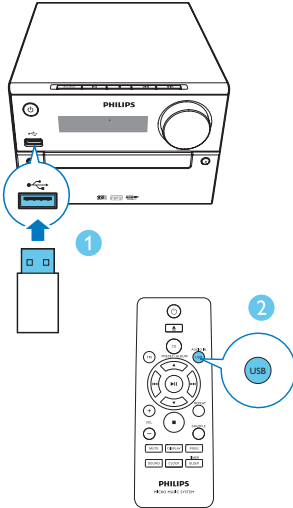


Lejátszás USB-eszközről

Megjegyzés

- Ellenőrizze, hogy az USB-eszköz rendelkezik-e lejátszható audiotartalommal.

- 1 Csatlakoztassa az USB-készüléket a  csatlakozóhoz.
- 2 Az USB-forrás kiválasztásához nyomja meg többször az **USB/AUDIO IN** gombot.
↳ A lejátszás automatikusan megkezdődik. Ha nem, nyomja meg a következőt: **▶||**.



Lejátszásvezérlés

- | | |
|--------------|---|
| ▶ | Lejátszás indítása, szüneteltetése és folytatása. |
| ■ | Lejátszás leállítása. |
| ▲ / ▼ | Válasszon ki egy albumot vagy mappát. |

- | | |
|----------------|---|
| ◀◀ / ▶▶ | Az előző vagy a következő hangfelvételekre ugráshoz nyomja meg.
Lenyomva tartva vissza-/előretekerhet egy műsorszámom belül. |
|----------------|---|

- | | |
|---------------|--------------------------------------|
| REPEAT | Egyetlen/összes műsorszám ismétlése. |
|---------------|--------------------------------------|

- | | |
|----------------|---------------------------------------|
| SHUFFLE | Műsorszámok véletlenszerű lejátszása. |
|----------------|---------------------------------------|

- | | |
|---------------|--------------------------------------|
| VOL+/- | A hangerő növelése vagy csökkentése. |
|---------------|--------------------------------------|

- | | |
|-------------|--------------------------------------|
| MUTE | Hang elnémítása vagy visszaállítása. |
|-------------|--------------------------------------|

- | | |
|--------------|---|
| SOUND | Tárolt hangszínszabályozó kiválasztása. |
|--------------|---|

- | | |
|----------------|------------------------------------|
| DISPLAY | A kijelző fényerejének beállítása. |
|----------------|------------------------------------|

Műsorszámok átugrása

CD lejátszásakor:

Műsorszámok kiválasztásához nyomja meg a **◀◀ / ▶▶** gombot.

MP3 lemez vagy USB lejátszásakor:

- 1 Album vagy mappa kiválasztásához nyomja meg a **▲ / ▼** gombot.
- 2 Zeneszám vagy fájl kiválasztásához nyomja meg a **◀◀ / ▶▶** gombot.

Műsorszámok beprogramozása

Ezzel a funkcióval 20 zeneszámot programozhat be a kívánt sorrendben.

- 1 Leállítás üzemmódban a **PROG** gomb megnyomásával aktiválhatja programozási üzemmódot.
↳ **[PROG]** (program) és **[01 PR 01]** felirat jelenik meg.
- 2 MP3-műsorszámok lejátszásához az **▲ / ▼** gombokkal választhat albumot.

- 3 Egy műsorszám kiválasztásához nyomja meg a **◀◀ / ▶▶** gombot, majd a **PROG** gombot a választás megerősítéséhez.
↳ **[PR X]** is felirat jelenik meg, amelyben az „X” a program következő helyét jelöli.
- 4 Ismételje meg a 2-3 lépéseket.
- 5 A **▶▶▶** gombbal lejátszhatja a beprogramozott műsorszámokat.
↳ Lejátszás közben a **[PROG]** megjelenik.

A program törléséhez

Nyomja meg kétszer a **■** gombot.

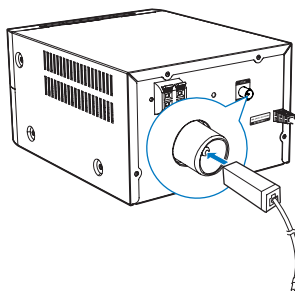
5 Rádióhallgatás

Az FM-antenna csatlakoztatása.

* Tanács

- Az optimális vétel érdekében húzza ki teljesen az antennát és állítsa a megfelelő helyzetbe.
- A jobb FM-sztereovételhez csatlakoztasson kültéri FM-antennát az **FM ANTENNA** aljzathoz.

Csatlakoztassa a mellékelt FM-antennát a főegység **FM ANTENNA** aljzatába.



Rádióállomások behangolása

* Tanács

- Helyezze az antennát a TV-től, videomagnótól vagy más sugárzó forrástól a lehető legmesszebbre.
- Az optimális vétel érdekében húzza ki teljesen az antennát és állítsa a megfelelő helyzetbe.

- 1 Az **FM** gomb ismételt megnyomásával választhatja ki az FM forrást.
- 2 Tartsa lenyomva a **◀◀ / ▶▶** gombot 2 másodpercnél hosszabb ideig.
↳ Az FM-tuner automatikusan behangol egy megfelelő erősséggel fogható állomást.

3 Ismétlje meg a 2. lépést további állomások beállításához.

Gyengén fogható állomás behangolása:

Nyomja meg ismételten a ◀◀ / ▶▶ gombot, amíg meg nem találja az optimális vétel helyét.

Rádióállomások önműködő beprogramozása

Megjegyzés

- Legfeljebb 20 előre beállított rádióállomás (FM) beprogramozására van lehetőség.

Hangolás üzemmódban tartsa lenyomva a **PROG** gombot 2 másodpercnél hosszabb ideig, ezzel aktiválódik az automatikus programbeállítás.

- ↳ A készülék a vétel erőssége szerint programozza be a fogható állomásokat.
- ↳ Az elsőként beprogramozott rádióállomás automatikusan megszólal.

Rádióállomások manuális beprogramozása

- 1 Hangoljon be egy rádióállomást.
- 2 Nyomja meg a **PROG** gombot, majd a ▲ / ▼ gombokkal válasszon egy számot 1 és 20 között.
- 3 A jóváhagyáshoz nyomja meg a **PROG** gombot.
 - ↳ Megjelenik az állomás előre beállított programszáma és a frekvenciája.
- 4 További állomások beprogramozásához ismétlje meg az 1–3. lépést.

Megjegyzés

- Egy beprogramozott állomás törléséhez tároljon másik állomást a helyére.

Tárolt rádióállomás kiválasztása

Rádió üzemmódban nyomja meg a ▲ / ▼ gombot egy előre beállított szám kiválasztásához.

6 Hangbeállítás

A következő műveleteket minden támogatott média esetében alkalmazhatja.

Előre beállított hangzás kiválasztása

- A **SOUND** gomb többszöri lenyomásával válasszon előre beállított hangeffektust.
 - **DSC1, DSC2, DSC3, DSC4** és **DSC5**

Hangerő beállítása

- A távvezérlőn nyomja meg többször a következőt: **VOL +/-**.
- A főegységen forgassa el a hangerő gombot.

Hang némítása

- A **MUTE** gomb megnyomásával elnémíthatja a készüléket vagy visszaállíthatja az eredeti beállításokat.

7 Egyéb jellemzők

Ébresztési időzítő beállítása

A készülék használható ébresztőóraként is. Az ébresztés forrásaként kiválaszthat lemezt, FM-rádiót vagy mp3 fájlokat egy USB-tárolóeszközzel.

Megjegyzés

- Ellenőrizze, hogy megfelelően állította-e be az órát.
- Ha a kiválasztott ébresztőforrás nem érhető el, a készülék automatikusan FM üzemmódba vált.

- 1 Normál készenléti üzemmódban tartsa 2 másodpercig lenyomva a **SLEEP/TIMER** gombot.
 - ↳ Az órát jelző számjegyek villognak.
 - ↳ A  üzenet jelenik meg.
- 2 A **⏮ / ⏭** gombok többszöri megnyomásával állítsa be az órát, majd a jóváhagyáshoz nyomja meg a **SLEEP / TIMER** gombot.
 - ↳ A percel jelző számjegyek villognak.
- 3 A **⏮ / ⏭** gomb megnyomásával állítsa be az percet, majd a jóváhagyáshoz nyomja meg a **SLEEP/TIMER** gombot.
 - ↳ A kiválasztott ébresztési forrás villog.
- 4 Ébresztőforrás (lemez, USB, vagy hangolóegység) kiválasztásához nyomja meg a **⏮ / ⏭** gombot, majd a jóváhagyáshoz nyomja meg a **SLEEP/TIMER** gombot.
 - ↳ **VOL_XX** (XX jelzi az ébresztő hangerőszintjét) villog.
- 5 A **⏮ / ⏭** gomb megnyomásával állítsa be az ébresztő hangerejét, majd a jóváhagyáshoz nyomja meg a **SLEEP/TIMER** gombot.

Ébresztés leállítása

Ha szól az ébresztő, nyomja le a \odot gombot, vagy váltson másik állomásra.

A riasztási időzítés be- és kikapcsolása.

Készenléti módban nyomja meg ismételten a **SLEEP/TIMER** gombot az időzítő be- vagy kikapcsolásához.

↳ Ha az időzítő be van kacsolva, megjelenik a \odot ikon.



Tanács

- A riasztási időzítés nem áll rendelkezésre AUDIO IN üzemmódban.

Elalvási időzítő beállítása

A **MCM2320** automatikusan készenléti üzemmódba vált a beállított idő elteltével.

A **MCM2320** bekapcsolt állapotában nyomja meg többször a **SLEEP/TIMER** gombot a kívánt időtartam (percekben való) kiválasztásához.

↳ Ha az elalváskapcsoló aktíválva van, megjelenik a **zZ** üzenet.

A hátralévő idő megjelenítéséhez

- Nyomja meg a **SLEEP/TIMER** gombot.

Az elalváskapcsoló kikapcsolása

- Nyomja meg ismételten a **SLEEP/TIMER** gombot, amíg az **[OFF]** felirat meg nem jelenik.

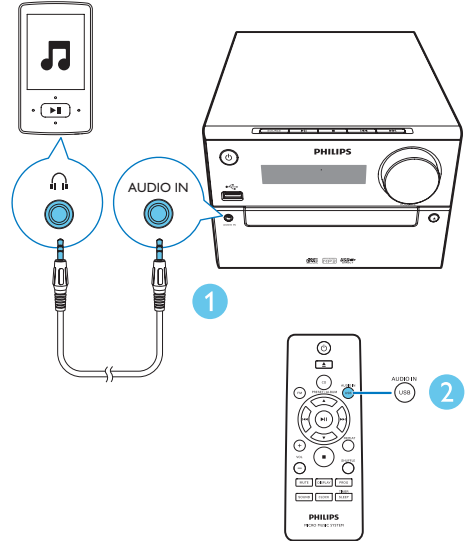
Külső eszköz hallgatása

A készüléken MP3-csatlakozókábellel használatával külső eszköz is hallgatható.

- 1 Csatlakoztasson MP3-csatlakozókábelt (nem tartozék) a következőkhöz:

- a készülék (3,5 mm-es) **AUDIO IN** csatlakozója,
- és a külső eszköz fejhallgató-csatlakozója.

- 2 Az **AUDIO IN** kiválasztásához nyomja meg többször az **AUDIO IN** gombot.
- 3 Lejátszás indítása a készüléken (a készülék felhasználói kézikönyve szerint).



8 Termékadatok



Megjegyzés

- A termékinformáció előzetes bejelentés nélkül módosítható.

Termékjellemzők

Erősítő

Maximális kimeneti teljesítmény	30 W
Válaszfrequencia	60 Hz - 16 kHz; +3 dB
Jel-zaj arány	>70 dB
Teljes harmonikus torzítás	<1%
AUX-bemenet	800 mV RMS

Hangsugárzók

Hangszóró-impedancia	4 ohm
Hangszórómeghajtó	Teljes termékcsalád 4"
Érzékenység	>83 dB/m/W

Tuner (FM)

Hangolási tartomány	87,5-108 MHz
Lépésköz	50 KHz
Érzékenység	
- Monó, 26 dB H/Z arány	<22 dBu
- Sztereó, 46 dB H/Z arány	<45 dBu
Keresési szelektivitás	<30 dBu
Teljes harmonikus torzítás	< 3%
Jel-zaj arány	>45 dB

USB

USB Direct verzió	2.0 Full Speed
USB 5 V-os táp	≤500 mA

Lemez

Lézertípus	Félvezetős
Lemezátmérő	12 cm / 8 cm
Támogatott lemezek	CD-DA, CD-R, CD-RW, MP3-CD
Audió DAC	24 bit / 44,1 kHz
Teljes harmonikus torzítás	<1% (1 kHz)
Válaszfrequencia	60 Hz – 16 kHz; ±3 dB
H/Z arány	>70 dBA

Általános információk

Tápfeszültség	100-240 V~, 50/60 Hz
Teljesítményfelvétel	15 W
Eco készenléti üzemmód teljesítményfelvétele	<0,5 W
Méretek	
- Főegység (Sz x Ma x Mé)	180 x 121 x 247 mm
- Hangsugárzódoboz (sz x ma x mé)	156 x 253,5 x 128 mm
Tömeg	
- Főegység	1,6 kg
- Hangsugárzódoboz	1,16 kg x 2

Tájékoztató USB-lejátszhatóságról

Kompatibilis USB-eszközök:

- USB flash-memória (USB 2.0 vagy USB 1.1)
- USB flash-lejátszók (USB 2.0 vagy USB 1.1)

- Memóriakártyák (a készülékkel való használathoz egy további kártyaolvasó szükséges)

Támogatott USB formátumok:

- FAT12, FAT16 és FAT32 USB vagy memóriafájl-formátum (szektorméret: 512 byte)
- MP3 átviteli sebesség (adatsebesség): 32 - 320 kb/s és változó átviteli sebesség
- Könyvtárak egymásba ágyazottsági szintje: legfeljebb 8
- Albumok / mappák száma: legfeljebb 99
- Zeneszámok / felvételek száma: legfeljebb 999
- Unicode UTF8-kódolású fájlnev (maximális hosszúság: 32 byte)

Nem támogatott USB formátumok:

- Üres albumok: az üres albumok olyan albumok, amelyek nem tartalmaznak MP3-/WMA-fájlokat. Ezek nem jelennek meg a készülék kijelzőjén.
- A készülék figyelmen kívül hagyja a nem támogatott formátumú fájlokat. Figyelmen kívül hagyja és nem játssza le például a .doc kiterjesztésű Word dokumentumokat, illetve a .dlf kiterjesztésű MP3-fájlokat.
- WMA-, AAC-, WAV- és PCM-hangfájlok
- DRM-védelemmel ellátott WMA-fájlok (.wav, .m4a, .m4p, .mp4, .aac)
- Veszteség nélkül tömörített formátumú WMA-fájlok

Támogatott MP3-lemezformátumok

- ISO9660, Joliet
- Címhosszúság legfeljebb 128 karakter (a fájlnev hosszúságától függően)
- Maximális albumszám: 99
- Támogatott mintavételi frekvenciák: 32 kHz / 44,1 kHz / 48 kHz
- Támogatott bitebességek: 32~256 (kbps), változtatható bitebességek

9 Hibakeresés



Figyelem

- A készülék borítását megbontani tilos.

Ne próbálja önállóan javítani a készüléket, mert ezzel a garancia érvényét veszíti. Ha a készülék használata során problémákba ütközik, nézze át az alábbi pontokat, mielőtt szakemberhez fordulna. Ha a probléma továbbra is fennáll, látogasson el a Philips weboldalára (www.philips.com/support) Amikor felveszi a kapcsolatot a Philips képviselővel, tartózkodjon a készülék közelében, és készítse elő a készülék típus- és sorozatszámát.

Nincs áram

- Ellenőrizze, hogy a készülék hálózati adaptere megfelelően csatlakozik-e.
- Ellenőrizze, hogy van-e feszültség a csatlakozójelzőben.
- Energiatakarékossági okokból a rendszer automatikusan kikapcsol, ha 15 perccel az adott műsorszám végét követően semmilyen vezérlőelemet nem használtak.

Nincs hang, vagy torz a hang

- Állítsa be a hangerőszintet.
- Ellenőrizze, hogy a hangszórók megfelelően csatlakoznak-e.
- Ellenőrizze, hogy árnyékolva vannak-e a hangszugárzó lecsupaszított vezetékai.

Az egység nem reagál

- Húzza ki, majd csatlakoztassa újra a hálózati csatlakozódugót, majd kapcsolja be ismét a rendszert.
- Energiatakarékossági okokból a rendszer automatikusan kikapcsol, ha 15 perccel az adott műsorszám végét követően semmilyen vezérlőelemet nem használtak.

Nem működik a távvezérlő

- Mielőtt megnyomna bármilyen funkcióbillentyűt, a távvezérlővel válassza ki a helyes forrást, ne a főegységgel.

- Csökkentse a távirányító és az egység közötti távolságot.
- Helyezze be az elemet; ügyeljen a helyes polaritásra (+/- jelzések).
- Cserélje ki az elemet.
- Irányítsa a távvezérlőt közvetlenül az egység érzékelőjére (a készülék előlapján található).

A <item> nem észlel lemezt

- Helyezzen be egy lemezt.
- Ellenőrizze, hogy nem lett-e lefelé behelyezve a lemez.
- Várjon, míg a lencséről elpárolog a kicsapódott nedvesség.
- Cserélje ki vagy tisztítsa meg a lemezt.
- Használjon véglegesített CD-lemezt vagy megfelelő formátumú lemezt.

Az USB-eszközön található egyes fájlok nem játszhatók le

- Az USB-eszközön található mappák vagy fájlok száma meghaladja az előírt értéket. Ez nem utal meghibásodásra.
- A fájlok formátuma nem támogatott.

Az USB-eszköz nem támogatott

- Az USB-eszköz nem kompatibilis a készülékkel. Próbálkozzon másik eszközzel.

Rossz minőségű rádióvétel

- Növelje a távolságot az egység és a TV, vagy a videomagnó között.
- Húzza ki teljesen az FM-antennát.

Az időzítő nem működik

- Állítsa be helyesen az órát.
- Kapcsolja be az időzítőt.

Kitörlődött az óra vagy az időzítő beállítása

- Megszakadt a tápellátás vagy ki lett húzva a hálózati kábel.
- Állítsa alaphelyzetbe az órát vagy az időzítőt.



Copyright © 2014 Gibson Innovations Limited. Revised Edition © 2017

This product has been manufactured by, and is sold under the responsibility of Gibson Innovations Ltd., and Gibson Innovations Ltd. is the warrantor in relation to this product.

Philips and the Philips Shield Emblem are registered trademarks of Koninklijke Philips N.V. and are used under license.

MCM2320_12_UM_V4.0

