

# Siempre a su disposición para ayudarle

Para registrar su producto y obtener información de contacto y asistencia, visite [www.philips.com/support](http://www.philips.com/support)

MCM2320



## Manual del usuario

**PHILIPS**



# Contenido

---

<b>1</b>	<b>Importante</b>	<b>2</b>
	Seguridad	2
	Aviso	3

---

<b>2</b>	<b>Su minicadena de música</b>	<b>4</b>
	Introducción	4
	Contenido de la caja	4
	Descripción de la unidad principal	5
	Descripción del control remoto	6

---

<b>3</b>	<b>Introducción</b>	<b>7</b>
	Conexión de los altavoces	7
	Conexión de la alimentación	7
	Preparación del control remoto	8
	Demostración de las funciones	8
	Encendido	8
	Ajuste del reloj	8
	Selección de una fuente	9

---

<b>4</b>	<b>Reproducción</b>	<b>9</b>
	Reproducción de un disco	9
	Reproducción desde un dispositivo USB	10
	Control de reproducción	10
	Cómo saltar pistas	10
	Programación de pistas	10

---

<b>5</b>	<b>Cómo escuchar la radio</b>	<b>11</b>
	Conexión de la antena FM	11
	Sintonización de una emisora de radio	11
	Programación automática de emisoras de radio	12
	Programación manual de emisoras de radio	12
	Selección de una emisora de radio presintonizada	12

---

<b>6</b>	<b>Ajuste del sonido</b>	<b>13</b>
	Selección de un efecto de sonido preestablecido	13
	Ajuste del nivel de volumen	13
	Silenciamiento del sonido	13

---

<b>7</b>	<b>Otras funciones</b>	<b>13</b>
	Ajuste del temporizador de alarma	13
	Ajuste del temporizador de desconexión automática	14
	Cómo escuchar un dispositivo externo	14

---

<b>8</b>	<b>Información del producto</b>	<b>15</b>
	Especificaciones	15
	Información sobre reproducción de USB	16
	Formatos de disco MP3 compatibles	16

---

<b>9</b>	<b>Solución de problemas</b>	<b>17</b>
----------	------------------------------	-----------

# 1 Importante

## Seguridad

Lea y comprenda todas las instrucciones antes de utilizar esta minicadena de música. La garantía no cubre los daños producidos por no haber seguido las instrucciones.

### Riesgo de descarga eléctrica o incendio.

- No quite nunca la carcasa del producto.
- Nunca exponga el producto ni los accesorios a la lluvia ni al agua. Nunca coloque contenedores de líquidos, como jarrones, cerca del producto. Si se derramase algún líquido sobre el producto o en su interior, desconéctelo de la toma de alimentación inmediatamente. Póngase en contacto con el Servicio de Atención al Cliente para que compruebe el producto antes de su uso.
- No coloque nunca el producto ni los accesorios cerca de llamas sin protección u otras fuentes de calor; lo que incluye la luz solar directa.
- No inserte objetos en las ranuras de ventilación ni en las aberturas del producto.
- Si usa el enchufe de alimentación o un adaptador para desconectar el aparato, éstos deberán estar siempre a mano.
- Antes de que se produzca una tormenta eléctrica, desconecte el producto de la toma de alimentación.
- Para desconectar el cable de alimentación, sujete bien el enchufe, nunca del cable.
- No exponga las pilas (batería o pilas instaladas) a temperaturas altas como, por ejemplo, la luz solar; el fuego o similares.

### Riesgo de cortocircuito o incendio.

- Antes de conectar el producto a la toma de alimentación, asegúrese de que el

voltaje de alimentación se corresponda con el valor impreso en la parte posterior del producto. Nunca conecte el producto a la toma de alimentación si el voltaje es distinto.

- Nunca exponga el mando a distancia ni las pilas a la lluvia, al agua, la luz del sol o a un calor excesivo.
- Procure no forzar los enchufes. Los enchufes sueltos pueden provocar arcos voltaicos o un incendio.
- Instale correctamente la pila con la polaridad (signos +/-) que se indica en el mando a distancia.
- Riesgo de explosión si la batería de sustitución no es correcta. Sustitúyala sólo con una del mismo tipo o equivalente.

### Riesgo de lesión o de daños en el producto.

- Radiación láser visible e invisible cuando se abre. Evite exponerse al haz.
- No toque la lente óptica de disco que se encuentra dentro de la bandeja de discos.
- Nunca coloque el producto ni ningún otro objeto sobre cables de alimentación u otros equipos eléctricos.
- Si el producto se transporta a temperaturas inferiores a 5 °C, desembale el producto y espere hasta que su temperatura se equipare a la temperatura ambiente antes de conectarlo a la toma de alimentación.

### Riesgo de sobrecalentamiento.

- Nunca instale este producto en un espacio reducido. Deje siempre un espacio de 10 cm, como mínimo, en torno al producto para que se ventile.
- Asegúrese de que las ranuras de ventilación del producto nunca estén cubiertas por cortinas u otros objetos.

### Riesgo de contaminación

- Quite la pila si se ha agotado o si el mando a distancia no se va a utilizar durante un largo período de tiempo.
- Las pilas contienen sustancias químicas, por lo que debe desecharlas correctamente.

---

## Aviso

Cualquier cambio o modificación que se realice en este dispositivo que no esté aprobada expresamente por Gibson Innovations puede anular la autoridad del usuario para utilizar el equipo.

---

## Conformidad

Por la presente, Gibson Innovations declara que este producto cumple los requisitos fundamentales y otras disposiciones pertinentes de la directiva 2014/53/UE. Encontrará la declaración de conformidad en [www.philips.com/support](http://www.philips.com/support).

**Este aparato incluye esta etiqueta:**



---

## Conservación del medioambiente



El producto ha sido diseñado y fabricado con materiales y componentes de alta calidad que pueden reciclarse y reutilizarse.



Cuando aparece este símbolo de cubo de basura tachado en un producto, significa que cumple la Directiva europea 2012/19/EC. Infórmese sobre el sistema local de reciclaje de productos eléctricos y electrónicos. Proceda conforme a la legislación local y no se deshaga de sus productos antiguos con la basura doméstica normal. La eliminación correcta del producto antiguo ayudará a

evitar posibles consecuencias negativas para el medioambiente y la salud.



El producto contiene pilas cubiertas por la Directiva europea 2013/56/EC, que no se pueden eliminar con la basura doméstica normal. Infórmese de la legislación local sobre la recogida selectiva de pilas ya que el desecho correcto ayuda a evitar consecuencias negativas para el medio ambiente y la salud.

### Información medioambiental

Se ha suprimido el embalaje innecesario. Hemos intentado que el embalaje sea fácil de separar en tres materiales: cartón (caja), espuma de poliestireno (corcho) y polietileno (bolsas, lámina de espuma protectora). El sistema se compone de materiales que se pueden reciclar y volver a utilizar si lo desmonta una empresa especializada. Siga la normativa local acerca del desecho de materiales de embalaje, pilas agotadas y equipos antiguos.



La copia no autorizada de material protegido contra copia, incluidos programas informáticos, archivos, emisiones y grabaciones de sonido, puede infringir los derechos de copyright y constituir un delito. Este equipo no se debe utilizar para tales fines.

---

## Cuidado del producto

- No introduzca ningún objeto que no sean discos en el compartimento de discos.
- No introduzca ningún disco deformado o roto en el compartimento de discos.
- Saque los discos del compartimento si no va a utilizar el producto durante un largo periodo de tiempo.
- Utilice únicamente un paño de microfibra para limpiar el producto.



## Nota

- La placa de identificación está situada en la parte posterior del dispositivo.

# 2 Su minicadena de música

Le felicitamos por su compra y le damos la bienvenida a Philips. Para poder beneficiarse por completo de la asistencia que ofrece Philips, registre el producto en [www.philips.com/welcome](http://www.philips.com/welcome).

---

## Introducción

### Con esta unidad podrá:

- disfrutar de la música de discos, dispositivos USB y otros dispositivos externos;
- escuchar emisoras de radio.

### Puede mejorar la salida de sonido con el efecto de sonido siguiente:

- Control digital del sonido (DSC)

### La unidad admite los siguientes formatos multimedia:



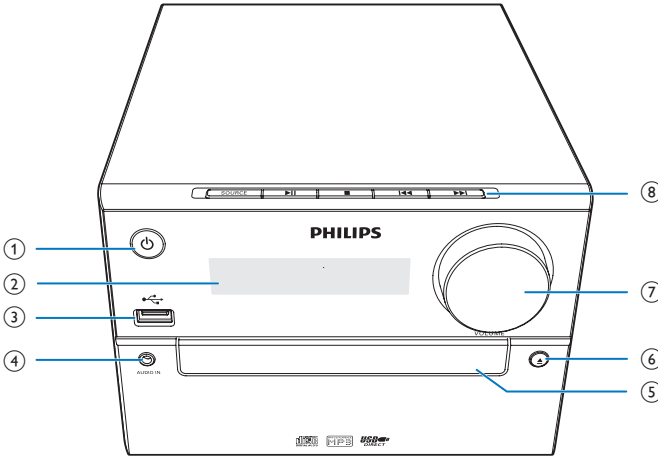
---

## Contenido de la caja

Compruebe e identifique el contenido del paquete:

- Unidad principal
- Mando a distancia (con una pila AAA)
- 2 altavoces
- antena FM
- Manual de usuario breve
- Advertencias y seguridad

# Descripción de la unidad principal



## ①

- Activa el producto.
- Cambia al modo de espera o al modo de espera de bajo consumo.

## ② Panel de visualización

- Muestra el estado actual.

## ③

- Permite conectar dispositivos de almacenamiento USB.

## ④ AUDIO IN

- Permite conectar dispositivos de audio externos.

## ⑤ Compartimento de discos

## ⑥

- Abre o cierra la bandeja de discos.

## ⑦ VOLUME

- Ajusta el volumen.

## ⑧ SOURCE

- Selecciona una fuente: DISC, USB, TUNER o AUDIO IN.



- Salta a la pista anterior o siguiente.
- Busca en una pista o en un disco.

- Sintoniza una emisora de radio.

- Ajusta la hora.

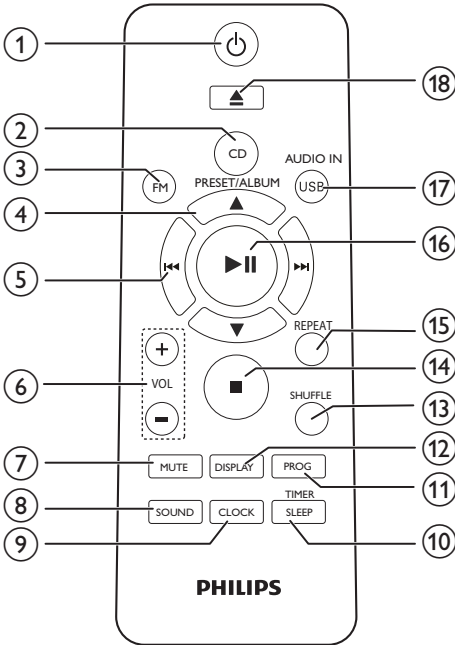


- Inicia la reproducción del disco o hace una pausa.



- Detiene la reproducción.
- Borra un programa.

## Descripción del control remoto



- ① **⏻**
- Enciende o apaga la unidad.
  - Cambia al modo de espera o al modo de espera de bajo consumo.
- ② **CD**
- Selecciona la fuente CD.
- ③ **FM**
- Selecciona la fuente de FM.
- ④ **PRESET/ALBUM ▲ / ▼**
- Selecciona una emisora de radio presintonizada.
  - Salta al álbum anterior o siguiente.
- ⑤ **⏮ / ⏭**
- Salta a la pista anterior o siguiente.
  - Busca en una pista, en un disco o en un dispositivo USB.
  - Sintoniza una emisora de radio.
  - Ajusta la hora.

- ⑥ **VOL +/-**
- Ajustar el volumen.
- ⑦ **MUTE**
- Silencia o restaura el nivel de sonido.
- ⑧ **SOUND**
- Mejora el efecto de sonido con control digital del sonido (DSC).
- ⑨ **CLOCK**
- Ajusta el reloj.
  - Permite visualizar la información del reloj.
- ⑩ **SLEEP/TIMER**
- Ajusta el temporizador de desconexión.
  - Ajusta el temporizador de la alarma.
- ⑪ **PROG**
- Programa las pistas.
  - Programa las emisoras de radio.
  - Almacena automáticamente emisoras de radio FM.
- ⑫ **DISPLAY**
- Ajusta el brillo de la pantalla.
- ⑬ **SHUFFLE**
- Reproduce las pistas aleatoriamente.
- ⑭ **■**
- Detiene la reproducción o borra un programa.
- ⑮ **REPEAT**
- Reproduce una pista o todas las pistas varias veces.
- ⑯ **▶▶**
- Iniciar, hacer una pausa o reanudar la reproducción.
- ⑰ **USB/AUDIO IN**
- Selecciona la fuente USB o AUDIO IN.
- ⑱ **▲**
- Abre o cierra la bandeja de discos.

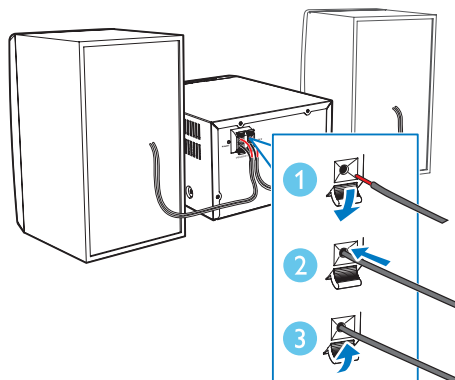


# 3 Introducción

## ! Precaución

- El uso de controles, los ajustes o el funcionamiento distintos a los aquí descritos pueden producir exposición a la radiación u otras situaciones de peligro.

Siga siempre las instrucciones de este capítulo en orden.



## Conexión de los altavoces

### ☰ Nota

- Inserte por completo la parte desnuda de cada uno de los cables de los altavoces en la toma.
- Para obtener una mejor calidad de sonido, utilice solo los altavoces suministrados.
- Solo debe conectar altavoces con un nivel de impedancia igual o superior al de los altavoces suministrados (consulte la sección "Especificaciones" de este manual).

- 1 Para el altavoz derecho, localice las tomas en la parte posterior de la unidad principal marcadas como "R".
- 2 Inserte el cable rojo en la toma roja (+) y el cable negro en la toma negra (-).
- 3 Para el altavoz izquierdo, localice las tomas de la unidad principal marcadas como "L".
- 4 Repita el paso 2 para insertar el cable del altavoz izquierdo.

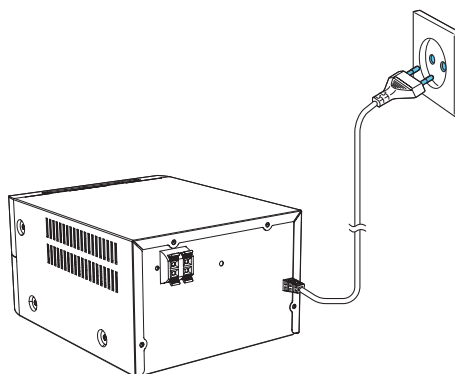
### Para insertar cada cable de altavoz:

- 1 Presione hacia abajo la pestaña de la toma.
- 2 Inserte completamente el cable de altavoz.
- 3 Suelte la pestaña de la toma.

## Conexión de la alimentación

### ! Precaución

- Riesgo de daños en el producto. Compruebe que el voltaje de la fuente de alimentación se corresponde con el voltaje impreso en la parte posterior o inferior de la unidad.
- Antes de conectar el cable de alimentación de CA, asegúrese de que ha realizado correctamente las demás conexiones.



Conecte el cable de alimentación a la toma de alimentación.

## Preparación del control remoto

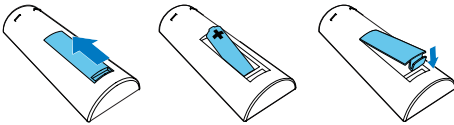


### Precaución

- Riesgo de daños en el producto. Quite las pilas del control remoto si éste no se va a usar durante un periodo largo de tiempo.

Para introducir las pilas del control remoto:

- 1 Abra el compartimento de las pilas.
- 2 Inserte la pila AAA suministrada con la polaridad correcta (+/-) tal y como se indica.
- 3 Cierre el compartimento de las pilas.



## Demostración de las funciones

En el modo de espera, pulse **■** para ver una demostración de las funciones del dispositivo.

- ↳ Las funciones se muestran una a una en el panel de visualización.
- Para desactivar la demostración, vuelva a pulsar **■**.

## Encendido

Pulse **⏻**.

- ↳ El **MCM2320** cambia a la última fuente seleccionada.

## Cambio a modo de espera

Pulse **⏻** de nuevo para cambiar el **MCM2320** al modo de espera.

- ↳ En el panel aparecerá el reloj (si está ajustado).

- En el modo de espera, pulse **⏻** para cambiar entre el modo de funcionamiento y el modo de espera.



### Nota

- El MCM2320 cambia al modo de espera después de 15 minutos de inactividad.

## Cambio al modo de espera de bajo consumo

Mantenga pulsado **⏻** durante más de dos segundos.

- ↳ Se encenderá el indicador rojo del modo de espera de bajo consumo.

- En el modo de espera de bajo consumo, pulse **⏻** para cambiar entre el modo de funcionamiento y el modo de espera de bajo consumo.



### Nota

- El MCM2320 cambia al modo de espera de bajo consumo tras 15 minutos en modo de espera.

Para alternar entre el modo de espera y el modo de espera de bajo consumo:

- Mantenga pulsado **⏻** durante más de dos segundos.

## Ajuste del reloj

- 1 En el modo de espera, mantenga pulsado **CLOCK** durante más de 2 segundos para acceder al modo de ajuste del reloj.
  - ↳ Aparece **[24H]** o **[12H]**.

- 2 Pulse **⏪** / **⏩** para seleccionar el formato de hora **24H** o **12H** y, a continuación, pulse **CLOCK**.

↳ Los dígitos de la hora empezarán a parpadear:

3 Pulse **◀◀** / **▶▶** para ajustar la hora y, a continuación, pulse **CLOCK**.

↳ Los dígitos de los minutos empezarán a parpadear:

4 Pulse **◀◀** / **▶▶** para ajustar los minutos y, a continuación, pulse **CLOCK**.

↳ Se muestra el reloj ajustado.

### Nota

- Para ver la información del reloj en modo de funcionamiento, pulse **CLOCK**.
- Si no se pulsa ningún botón durante 90 segundos, el **MCM2320** sale de los ajustes del reloj sin guardar las operaciones anteriores.

## Selección de una fuente

### En la unidad principal

Pulse **SOURCE** varias veces para seleccionar una fuente.

- **[DISC]**: el disco del compartimento de discos
- **[USB]**: los archivos .mp3 almacenados en el dispositivo de almacenamiento USB conectado
- **[TUNER]**: el sintonizador FM
- **[AUDIO IN]**: la entrada de audio a través de la toma **AUDIO IN**

### En el control remoto

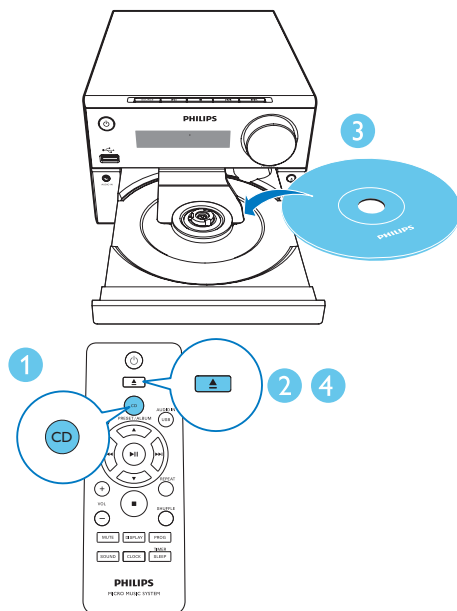
Pulse **CD**, **FM** o **AUDIO IN/USB** para seleccionar cada fuente directamente.

- **CD**: el disco del compartimento de discos
- **FM**: el sintonizador FM
- **AUDIO IN/USB**: la entrada de audio a través de la toma **AUDIO IN** o los archivos .mp3 almacenados en el dispositivo de almacenamiento USB conectado

## 4 Reproducción

### Reproducción de un disco


- 1 Pulse **CD** para seleccionar la fuente CD.
- 2 Pulse **▲** para abrir el cargador.
- 3 Introduzca un disco con la etiqueta hacia arriba.
- 4 Pulse **▲** para cerrar el cargador:  
↳ La reproducción se inicia automáticamente. De lo contrario, pulse **▶||**.

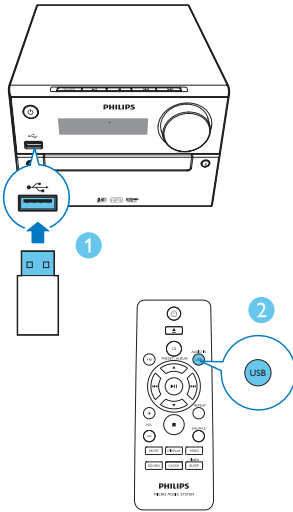


## Reproducción desde un dispositivo USB

### Nota

- Asegúrese de que el dispositivo USB contiene archivos de audio con un formato que se pueda reproducir.

- 1 Introduzca un dispositivo USB en la toma .
- 2 Pulse **USB/AUDIO IN** varias veces para seleccionar la fuente USB.  
↳ La reproducción se inicia automáticamente. De lo contrario, pulse **▶||**.



## Control de reproducción

- |              |  |
|--------------|--|
| <b>▶  </b>   | Iniciar, hacer una pausa o reanudar la reproducción. |
| <b>■</b>     | Detiene la reproducción.                             |
| <b>▲ / ▼</b> | Seleccione un álbum o una carpeta.                   |

- |                |  |
|----------------|--|
| <b>◀◀ / ▶▶</b> | Púlselo para saltar a la pista anterior o siguiente. Manténgalo pulsado para realizar una búsqueda hacia adelante o hacia atrás dentro de una pista. |
| <b>REPEAT</b>  | Reproduce una pista o todas las pistas varias veces.   |
| <b>SHUFFLE</b> | Reproduce las pistas aleatoriamente.   |
| <b>VOL +/-</b> | Aumenta o reduce el volumen.   |
| <b>MUTE</b>    | Para silenciar o activar el sonido.  |
| <b>SOUND</b>   | Selecciona un ecualizador de sonido preestablecido.  |
| <b>DISPLAY</b> | Ajusta el brillo de la pantalla.   |

## Cómo saltar pistas

### Al reproducir un CD:

Pulse **◀◀ / ▶▶** para seleccionar pistas.

### Al reproducir un disco MP3 o dispositivo USB:

- 1 Pulse **▲ / ▼** para seleccionar un álbum o una carpeta.
- 2 Pulse **◀◀ / ▶▶** para seleccionar una pista o un archivo.

## Programación de pistas

Esta función permite programar 20 pistas en el orden deseado.

- 1 En el modo de parada, pulse **PROG** para activar el modo de programa.  
↳ Se muestran **[PROG]** (programa) y **[01 PR 01]**.
- 2 Para pistas MP3, pulse **▲ / ▼** para seleccionar un álbum.
- 3 Pulse **◀◀ / ▶▶** para seleccionar una pista y, a continuación, pulse **PROG** para confirmar.  
↳ Se muestra **[PR X]** muestra, donde "X" es la siguiente posición en el programa.

- 4 Repita los pasos 2 y 3 para programar más pistas.
- 5 Pulse ►|| para reproducir las pistas programadas.  
↳ Durante la reproducción, aparece [PROG] (programa).

#### Para borrar el programa

Pulse ■ dos veces.

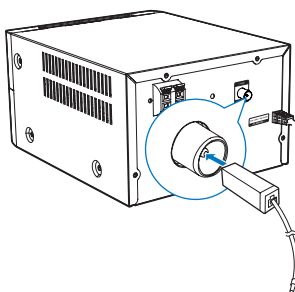
## 5 Cómo escuchar la radio

### Conexión de la antena FM

#### Consejo

- Para una recepción óptima, extienda por completo la antena y ajuste su posición.
- Para una mejor recepción FM estéreo, conecte una antena FM exterior a la toma **FM ANTENNA**.

Conecte la antena FM suministrada a la toma **FM ANTENNA** de la unidad principal.



### Sintonización de una emisora de radio

#### Consejo

- Coloque la antena lo más lejos posible de un televisor, vídeo u otra fuente de radiación.
- Para una recepción óptima, extienda por completo la antena y ajuste su posición.

- 1 Pulse **FM** varias veces para seleccionar FM como fuente.
- 2 Mantenga pulsado ◀◀ / ▶▶ durante más de dos segundos.

↳ La radio sintoniza automáticamente una emisora de recepción fuerte.

- 3 Repita el paso 2 para sintonizar más emisoras.

**Para sintonizar una emisora de recepción débil:**

Pulse ◀◀ / ▶▶ varias veces hasta encontrar la recepción óptima.

---

## Programación automática de emisoras de radio

### Nota

- Puede programar un máximo de 20 emisoras de radio (FM) presintonizadas.

En el modo de sintonizador, mantenga pulsado **PROG** durante más de 2 segundos para activar el programa automático.

- ↳ Todas las emisoras disponibles se programan en el orden de potencia de recepción de la banda de ondas.
- ↳ La primera emisora de radio programada se retransmite automáticamente.

---

## Programación manual de emisoras de radio

- 1 Sintoniza una emisora de radio.
- 2 Pulse **PROG** y, a continuación, pulse ▲ / ▼ para seleccionar un número del 1 al 20.
- 3 Pulse **PROG** para confirmar.
  - ↳ Aparecen el número de presintonía y la frecuencia de la emisora presintonizada.
- 4 Repita del paso 1 al 3 para programar más emisoras.

### Nota

- Para sobrescribir una emisora programada, guarde otra emisora en su lugar.

---

## Selección de una emisora de radio presintonizada

En el modo de sintonizador, pulse ▲ / ▼ para seleccionar un número de presintonía.

## 6 Ajuste del sonido

Las siguientes operaciones son aplicables para todos los medios compatibles.

### Selección de un efecto de sonido preestablecido

- Pulse **SOUND** varias veces para seleccionar un efecto de sonido preestablecido.
  - **DSC1, DSC2, DSC3, DSC4 y DSC5**

### Ajuste del nivel de volumen

- En el mando a distancia, pulse **VOL +/-** varias veces.
- En la unidad principal, gire el control de volumen.

### Silenciamiento del sonido

- Pulse **MUTE** para silenciar o restablecer el sonido.


## 7 Otras funciones

### Ajuste del temporizador de alarma

Este producto se puede utilizar como despertador. Puede seleccionar el disco, FM o archivos .mp3 del dispositivo de almacenamiento USB como fuente de la alarma.

#### Nota

- Asegúrese de que ha ajustado el reloj correctamente.
- Si la fuente de la alarma seleccionada no está disponible, este producto cambia al modo FM automáticamente.

- 1 En el modo de espera normal, mantenga pulsado **SLEEP/TIMER** durante dos segundos.
  - ↳ Los dígitos de la hora parpadean.
  - ↳ se muestra .
- 2 Pulse **◀◀ / ▶▶** varias veces para ajustar la hora y luego pulse **SLEEP/TIMER** para confirmar.
  - ↳ Los dígitos de los minutos parpadean.
- 3 Pulse **◀◀ / ▶▶** para ajustar los minutos y, a continuación, pulse **SLEEP/TIMER** para confirmar.
  - ↳ La última fuente de alarma seleccionada parpadea.
- 4 Pulse **◀◀ / ▶▶** para seleccionar una fuente de alarma (DISC, USB o sintonizador) y, a continuación, pulse **SLEEP/TIMER** para confirmar.
  - ↳ **VOL\_XX** (XX indica el nivel de volumen de la alarma) parpadea.
- 5 Pulse **◀◀ / ▶▶** para ajustar el volumen de la alarma y luego pulse **SLEEP/TIMER** para confirmar.

---

## Detención de una alarma

Cuando suene una alarma, pulse  $\odot$  o cambie a otro modo.

---

## Activación y desactivación del temporizador de alarma

En el modo de espera, pulse **SLEEP/TIMER** varias veces para activar o desactivar el temporizador:

- ↳ Si el temporizador está activado, se muestra



### Consejo

- El temporizador de alarma no está disponible en el modo de conexión AUDIO IN.

---

## Ajuste del temporizador de desconexión automática

El **MCM2320** cambia automáticamente al modo de espera transcurrido el tiempo establecido. Cuando el **MCM2320** esté encendido, pulse **SLEEP/TIMER** varias veces para seleccionar un periodo de tiempo establecido (en minutos).  
↳ Cuando está activado el temporizador de desconexión, se muestra **zZ**.

Para mostrar el tiempo restante

- Pulse **SLEEP/TIMER**.

Para desactivar el temporizador de desconexión automática

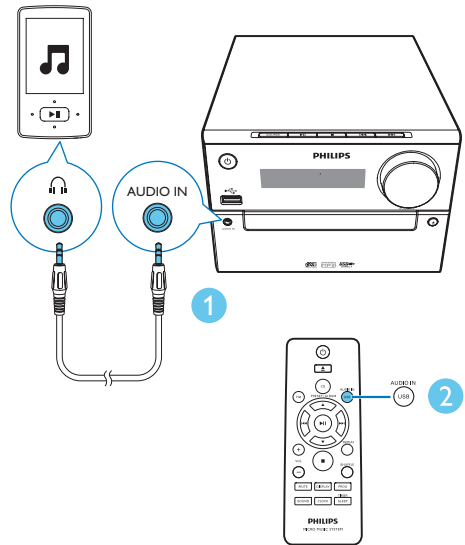
- Pulse **SLEEP/TIMER** varias veces hasta que se muestre **[OFF]**.

---

## Cómo escuchar un dispositivo externo

Puede escuchar un dispositivo externo desde esta unidad mediante un cable de conexión MP3.

- 1 Conecte un cable de conexión MP3 (no incluido) entre:
  - la toma **AUDIO IN** (3,5 mm) de la unidad
  - y la conexión para auriculares del dispositivo externo.
- 2 Pulse **AUDIO IN** varias veces para seleccionar la fuente **AUDIO IN**.
- 3 Comience la reproducción del dispositivo (consulte el manual de usuario del dispositivo).





# 8 Información del producto



## Nota

- La información del producto puede cambiar sin previo aviso.

## Especificaciones

### Amplificador

Potencia de salida máxima	30 W
Respuesta de frecuencia	60 Hz - 16 kHz; +3 dB
Relación señal/ruido	>70 B
Distorsión armónica total	<1%
Entrada auxiliar	800 mV RMS

### Altavoces

Impedancia del altavoz	4 ohmios
Controlador de altavoz	Rango completo de 4"
Sensibilidad	>83 dB/m/W

### Sintonizador (FM)

Rango de sintonización	87,5 - 108 MHz
------------------------	----------------

Intervalo de sintonización	50 kHz
Sensibilidad	
- Mono, relación S/R	26 dB <22 dBu
- Estéreo, relación S/R	46 dB <45 dBu
Selección de búsqueda	<30 dBu
Distorsión armónica total	<3%
Relación señal/ruido	>45 dB

### USB

Versión de USB directo	2.0 de alta velocidad
USB con potencia de 5 V	≤500 mA

### Disco

Tipo de láser	Semiconductor
Diámetro del disco	12 cm / 8 cm
Discos compatibles	CD-DA, CD-R, CD-RW, MP3-CD
DAC de audio	24 bits / 44,1 kHz
Distorsión armónica total	<1% (1 kHz)
Respuesta de frecuencia	60 Hz - 16 kHz; ±3 dB
Relación S/R	>70 dBA

### Información general

Alimentación de CA	100-240 V~, 50/60 Hz
Consumo de energía en funcionamiento	15 W
Consumo en modo de espera de bajo consumo	< 0,5 W
Dimensiones	
- Unidad principal (ancho x alto x profundo)	180 x 121 x 247 mm
- Caja de altavoz (ancho x alto x profundo)	156 x 253,5 x 128 mm
Peso	
- Unidad principal	1,6 kg
- Caja de altavoz	1,16 kg x 2

---

## Información sobre reproducción de USB

### Dispositivos USB compatibles:

- Memoria flash USB (USB 2.0 o USB 1.1)
- Reproductores flash USB (USB 2.0 o USB 1.1)
- Tarjetas de memoria (requieren un lector de tarjetas adicional para funcionar en esta unidad).

### Formatos USB compatibles:

- USB o formato de archivo de memoria: FAT12, FAT16, FAT32 (tamaño de sector: 512 bytes)
- Frecuencia de bits (velocidad de datos) de MP3: 32-320 Kbps y frecuencia de bits variable
- Directorios anidados hasta un máximo de 8 niveles
- Número de álbumes/carpetas: 99 como máximo
- Número de pistas/títulos: 999 como máximo
- Nombre de archivo en Unicode UTF8 (longitud máxima: 32 bytes)

### Formatos USB no compatibles:

- Álbumes vacíos: un álbum vacío es aquel que no contiene archivos MP3 o WMA, y no se mostrará en la pantalla.
- Los formatos de archivo no compatibles se omiten. Por ejemplo, los documentos de Word (.doc) o los archivos MP3 con la extensión .dlf se omiten y no se reproducen.
- Archivos de audio WMA, AAC, WAV y PCM.
- Archivos WMA con protección DRM (.wav; .m4a; .m4p; .mp4 y .aac)
- Archivos WMA con formato sin pérdidas

---

## Formatos de disco MP3 compatibles

- ISO9660 y Joliet
- Número máximo de títulos: 128 (en función de la longitud del nombre del archivo)
- Número máximo de álbumes: 99
- Frecuencias de muestreo compatibles: 32 kHz, 44,1 kHz, 48 kHz
- Velocidades de bits compatibles: 32~256 (kbps), velocidades de bits variables

# 9 Solución de problemas



## Advertencia

- No quite nunca la carcasa del dispositivo.

Para que la garantía mantenga su validez, no trate nunca de reparar el sistema usted mismo. Si tiene problemas al usar el dispositivo, compruebe los siguientes puntos antes de llamar al servicio técnico. Si no consigue resolver el problema, vaya a la página Web de Philips ([www.philips.com/support](http://www.philips.com/support)). Cuando se ponga en contacto con Philips, asegúrese de que el dispositivo esté cerca y de tener a mano el número de modelo y el número de serie.

### No hay alimentación

- Asegúrese de que el cable de alimentación de CA del dispositivo está conectado correctamente.
- Asegúrese de que haya corriente en la toma de CA.
- Como característica de ahorro de energía, el sistema se apaga automáticamente 15 minutos después de llegar a la última pista, si no se utiliza ningún control.

### No hay sonido o éste tiene baja calidad

- Ajuste el volumen.
- Compruebe que los altavoces están conectados correctamente.
- Compruebe que las partes desnudas de los cables están bien insertadas en los conectores.

### La unidad no responde

- Desconecte y vuelva a conectar el enchufe de alimentación de CA; a continuación, encienda de nuevo la unidad.
- Como característica de ahorro de energía, el sistema se apaga automáticamente 15 minutos después de llegar a la última pista, si no se utiliza ningún control.

### El mando a distancia no funciona

- Antes de pulsar cualquier botón de función, seleccione la fuente correcta con el mando a distancia en lugar de hacerlo con la unidad principal.
- Reduzca la distancia entre el mando y la unidad.
- Inserte la pila con la polaridad (signos +/-) alineada como se indica.
- Sustituya la pila.
- Apunte con el mando a distancia directamente al sensor situado en la parte frontal de la unidad.

### No se detecta el disco

- Inserte un disco.
- Compruebe si el disco se ha insertado al revés.
- Espere hasta que la condensación de humedad en la lente haya desaparecido.
- Sustituya o limpie el disco.
- Use un CD que esté finalizado o un disco con el formato correcto.

### No se pueden mostrar algunos archivos en el dispositivo USB

- El número de carpetas o archivos del dispositivo USB ha superado un determinado límite. Este hecho no indica un mal funcionamiento.
- Los formatos de estos archivos no son compatibles.

### El dispositivo USB no es compatible

- El dispositivo USB no es compatible con la unidad. Pruebe con otro.

### La recepción de radio es débil

- Aumente la distancia entre la unidad y el televisor o el vídeo.
- Extienda por completo la antena FM.

### El temporizador no funciona

- Ajuste el reloj correctamente.
- Active el temporizador.

### Se ha borrado el ajuste del reloj o del temporizador

- Se ha interrumpido la corriente eléctrica o se ha desconectado el cable de alimentación.
- Restablezca el reloj/temporizador.



Copyright © 2014 Gibson Innovations Limited. Revised Edition © 2017

This product has been manufactured by, and is sold under the responsibility of Gibson Innovations Ltd., and Gibson Innovations Ltd. is the warrantor in relation to this product.

Philips and the Philips Shield Emblem are registered trademarks of Koninklijke Philips N.V. and are used under license.

MCM2320\_12\_UM\_V4.0

