

# Πάντα δίπλα σας

Καταχωρήστε το προϊόν σας και λάβετε υποστήριξη από τη διεύθυνση  
[www.philips.com/support](http://www.philips.com/support)



MCM2320



## Εγχειρίδιο χρήσης

# PHILIPS



# Πίνακας περιεχομένων

Επιλογή προκαθορισμένου ηχητικού εφέ	14
Προσαρμογή επιπέδου έντασης	14
Σίγαση ήχου	14

---

<b>1 Σημαντικό</b>	<b>2</b>
Ασφάλεια	2
Σημείωση	3

---

<b>2 Το μουσικό σύστημα Micro</b>	<b>4</b>
Εισαγωγή	4
Περιεχόμενα συσκευασίας	4
Επισκόπηση της κύριας μονάδας	6
Επισκόπηση του τηλεχειριστηρίου	7

---

<b>3 Ξεκινήστε</b>	<b>8</b>
Σύνδεση ηχείων	8
Σύνδεση στο ρεύμα	8
Προετοιμασία τηλεχειριστηρίου	9
Επίδειξη χαρακτηριστικών	9
Ενεργοποίηση	9
Ρύθμιση ρολογιού	9
Επιλέξτε πηγή	10

---

<b>4 Αναπαραγωγή</b>	<b>11</b>
Αναπαραγωγή από δίσκο	11
Αναπαραγωγή από USB	11
Έλεγχος της αναπαραγωγής	11
Παράλειψη κομματιών	12
Προγραμματισμός κομματιών	12

---

<b>5 Ακρόαση ραδιοφώνου</b>	<b>13</b>
Σύνδεση κεραίας FM	13
Συντονισμός σε ραδιοφωνικό σταθμό	13
Αυτόματος προγραμματισμός ραδιοφωνικών σταθμών	13
Μη αυτόματος προγραμματισμός ραδιοφωνικών σταθμών	13
Επιλογή προεπιλεγμένου ραδιοφωνικού σταθμού	14

---

<b>6 Προσαρμογή ήχου</b>	<b>14</b>
--------------------------	-----------

---

<b>7 Άλλες λειτουργίες</b>	<b>15</b>
Ρύθμιση αφύπνισης	15
Ρύθμιση χρονοδιακόπτη διακοπής λειτουργίας	15
Ακρόαση ήχου από εξωτερική συσκευή	16

---

<b>8 Πληροφορίες προϊόντος</b>	<b>16</b>
Προδιαγραφές	16
Πληροφορίες δυνατότητας αναπαραγωγής μέσω USB	17
Υποστηριζόμενα φορμά δίσκου MP3	17

---

<b>9 Αντιμετώπιση προβλημάτων</b>	<b>18</b>
-----------------------------------	-----------

# 1 Σημαντικό

## Ασφάλεια

Διαβάστε και κατανοήστε όλες τις οδηγίες πριν χρησιμοποιήσετε αυτό το σύστημα μουσικής micro. Εάν προκληθεί βλάβη λόγω μη πήρησης των οδηγιών, δεν θα ισχύει η εγγύηση.

### Κίνδυνος ηλεκτροπληξίας ή πυρκαγιάς!

- Μην αφαιρείτε ποτέ το περίβλημα του προϊόντος.
- Μην εκθέτετε ποτέ το προϊόν και τα εξαρτήματα σε βροχή ή νερό. Μην τοποθετείτε ποτέ υγρά δοχεία, όπως βάζα, κοντά στο προϊόν. Εάν χυθεί υγρό πάνω στο προϊόν, αποσυνδέστε το από την πρίζα αμέσως. Επικοινωνήστε με το Τμήμα Εξυπηρέτησης Πελατών για να ελέγξει το προϊόν πριν τη χρήση.
- Μην τοποθετείτε ποτέ το προϊόν και τα εξαρτήματα κοντά σε πηγή γυμνής φλόγας ή άλλες πηγές θερμότητας, συμπεριλαμβανομένης της άμεσης ηλιακής ακτινοβολίας.
- Μην παρεμβάλετε ποτέ αντικείμενα στις οπές εξαερισμού ή άλλα ανοίγματα του προϊόντος.
- Όπου το βύσμα παροχής ρεύματος ή ο συζευκτήρας συσκευής χρησιμοποιείται ως συσκευή αποσύνδεσης, η συσκευή αποσύνδεσης παραμένει λειτουργική.
- Πριν από καταιγίδες, αποσυνδέετε το προϊόν από την πρίζα.
- Όταν αποσυνδέετε το καλώδιο ρεύματος, να τραβάτε πάντα το βύσμα, ποτέ το καλώδιο.
- Οι μπαταρίες (πακέτο μπαταριών ή εγκατεστημένες μπαταρίες) δεν πρέπει να εκτίθενται σε υπερβολική θερμότητα όπως ήλιο, φωτιά κ.λπ.

### Κίνδυνος ηλεκτροπληξίας ή πυρκαγιάς!

- Πριν συνδέσετε το προϊόν στην πρίζα, βεβαιωθείτε ότι η τάση του ρεύματος αντιστοιχεί στην τιμή που αναγράφεται στο πίσω μέρος του προϊόντος. Μην συνδέετε ποτέ το προϊόν στην κεντρική παροχή ρεύματος, εάν η τάση είναι διαφορετική.
- Μην εκθέτετε ποτέ το τηλεχειριστήριο ή τις μπαταρίες σε βροχή, νερό, ηλιακή ακτινοβολία ή υπερβολική θερμότητα.
- Μην ασκείτε πίεση στα φις. Σε περίπτωση που ένα φις έχει χαλαρώσει, μπορεί να προκληθεί ηλεκτρικό τόξο ή φωτιά.
- Εγκαταστήστε σωστά την μπαταρία με τη σωστή πολικότητα (+ / -), όπως φαίνεται στο τηλεχειριστήριο.
- Εάν η μπαταρία δεν τοποθετηθεί σωστά υπάρχει κίνδυνος έκρηξης. Η αντικατάσταση πρέπει να γίνεται μόνο με μπαταρία ίδιου ή αντίστοιχου τύπου.

### Κίνδυνος τραυματισμού ή ζημιάς στο προϊόν!

- Όταν η συσκευή είναι ανοιχτή, εκπέμπεται ορατή και αόρατη ακτινοβολία λέιζερ. Αποφύγετε την έκθεση στην ακτίνα.
- Μην αγγίζετε τον οπτικό φακό του δίσκου στο εσωτερικό της θήκης δίσκου.
- Μην τοποθετείτε ποτέ το προϊόν ή οποιαδήποτε αντικείμενα πάνω σε καλώδια ρεύματος ή σε άλλο ηλεκτρικό εξοπλισμό.
- Εάν το προϊόν μεταφέρεται σε θερμοκρασίες κάτω από 5°C, αποσυσκευάστε το προϊόν και περιμένετε μέχρι η θερμοκρασία του να φτάσει στο επίπεδο της θερμοκρασίας του δωματίου πριν το συνδέσετε στην πρίζα.

### Κίνδυνος υπερθέρμανσης!

- Μην τοποθετείτε ποτέ αυτό το προϊόν σε περιορισμένο χώρο. Αφήστε κενό χώρο τουλάχιστον δέκα εκ. γύρω από το προϊόν για εξαερισμό.

- Βεβαιωθείτε ότι κουρτίνες ή άλλα αντικείμενα δεν καλύπτουν τις οπές εξαερισμού στο προϊόν.

### Κίνδυνος μόλυνσης!

- Αν η μπαταρία έχει εξαντληθεί ή αν δεν πρόκειται να χρησιμοποιήσετε το τηλεχειριστήριο για μεγάλο χρονικό διάστημα, αφαιρέστε την μπαταρία.
- Οι μπαταρίες περιέχουν χημικές ουσίες, κατά συνέπεια πρέπει να απορρίπτονται σωστά.

## Σημείωση

Οποιοσδήποτε αλλαγές ή τροποποιήσεις πραγματοποιηθούν στη συσκευή χωρίς τη ρητή έγκριση της Gibson Innovations ενδέχεται να ακυρώσουν το δικαίωμα του χρήστη για λειτουργία της συσκευής.

## Συμμόρφωση

Με το παρόν η Gibson Innovations δηλώνει ότι το προϊόν συμμορφώνεται με τις ουσιώδεις απαιτήσεις και τις λοιπές σχετικές διατάξεις της Οδηγίας 2014/53/EK. Μπορείτε να βρείτε τη Δήλωση συμμόρφωσης στη διεύθυνση [www.philips.com/support](http://www.philips.com/support).

**Η συσκευή περιλαμβάνει την παρακάτω ετικέτα:**



## Φροντίδα του περιβάλλοντος



Το προϊόν είναι σχεδιασμένο και κατασκευασμένο από υψηλής ποιότητας

υλικά και εξαρτήματα, τα οποία μπορούν να ανακυκλωθούν και να επαναχρησιμοποιηθούν.



Όταν ένα προϊόν διαθέτει το σύμβολο ενός διαγραμμένου κάδου απορριμμάτων με ρόδες, το προϊόν αυτό καλύπτεται από την Ευρωπαϊκή Οδηγία 2012/19/EK. Ενημερωθείτε σχετικά με το τοπικό σύστημα ξεχωριστής συλλογής ηλεκτρικών και ηλεκτρονικών προϊόντων. Μην παραβαίνετε τους τοπικούς κανονισμούς και μην απορρίπτετε τα παλιά προϊόντα μαζί με τα υπόλοιπα οικιακά απορρίμματα. Η σωστή μέθοδος απόρριψης των παλιών σας προϊόντων συμβάλλει στην αποφυγή αρνητικών επιπτώσεων για το περιβάλλον και την ανθρώπινη υγεία.



Το προϊόν σας περιέχει μπαταρίες οι οποίες καλύπτονται από την Ευρωπαϊκή Οδηγία 2013/56/EK και δεν μπορούν να απορριφθούν μαζί με τα συνηθισμένα οικιακά απορρίμματα. Ενημερωθείτε σχετικά με την ισχύουσα τοπική νομοθεσία για τη χωριστή συλλογή μπαταριών, καθώς η σωστή μέθοδος απόρριψης των μπαταριών συμβάλλει στην αποφυγή αρνητικών επιπτώσεων για το περιβάλλον και την ανθρώπινη υγεία.

### Πληροφορίες σχετικά με την προστασία του περιβάλλοντος

Κάθε περιπτώ στοιχείο συσκευασίας έχει παραληφθεί. Η συσκευασία έχει γίνει έτσι ώστε να είναι εύκολος ο διαχωρισμός σε τρία υλικά: χαρτόνι (κουτί), αφρώδες πολυστυρένιο (υλικό προστασίας από χτυπήματα) και πολυαιθυλένιο (σακουλάκια, προστατευτικό αφρώδες φύλλο). Το σύστημα αποτελείται από υλικά που μπορούν να ανακυκλωθούν

και να επαναχρησιμοποιηθούν εάν αποσυναρμολογηθεί από μια ειδικευμένη εταιρεία. Τηρείτε τους τοπικούς κανονισμούς σχετικά με την απόρριψη υλικών συσκευασίας, άδειων μπαταριών ή παλιού εξοπλισμού.



Η πραγματοποίηση αντιγράφων υλικού που φέρει προστασία αντιγραφής, όπως προγραμμάτων υπολογιστών, αρχείων, μεταδόσεων και ηχογραφήσεων, άνευ σχετικής εξουσιοδότησης, ενδέχεται να συνιστά καταστρατήγηση των δικαιωμάτων πνευματικής ιδιοκτησίας, και ως εκ τούτου ποινικό αδίκημα. Δεν επιτρέπεται η χρήση του εξοπλισμού αυτού για τους σκοπούς αυτούς.

## Φροντίδα του προϊόντος σας

- Μην τοποθετείτε κανένα άλλο αντικείμενο εκτός από δίσκους στο διαμέρισμα δίσκου.
- Μην τοποθετείτε στραβούς ή σπασμένους δίσκους στο διαμέρισμα δίσκου.
- Αφαιρέστε τους δίσκους από τη μονάδα δίσκου, εάν δεν πρόκειται να χρησιμοποιήσετε το προϊόν για μεγάλο χρονικό διάστημα.
- Χρησιμοποιείτε μόνο πανί καθαρισμού από μικροφίμπρα για τον καθαρισμό του προϊόντος.

## Σημείωση

- Η πινακίδα του τύπου βρίσκεται στο πίσω μέρος του προϊόντος.

## 2 Το μουσικό σύστημα Micro

Συγχαρητήρια για την αγορά σας και καλωσορίσατε στη Philips! Για να επωφεληθείτε πλήρως από την υποστήριξη που προσφέρει η Philips, καταχωρήστε το προϊόν σας στη διεύθυνση [www.philips.com/welcome](http://www.philips.com/welcome).

## Εισαγωγή

Με αυτή τη μονάδα, μπορείτε:

- να απολαμβάνετε ήχο από δίσκους, συσκευές USB και άλλες εξωτερικές συσκευές,
- να ακούτε ραδιοφωνικούς σταθμούς.

Μπορείτε να εμπλουτίσετε την έξοδο ήχου με το παρακάτω ηχητικό εφέ:

- Έλεγχος ψηφιακού ήχου (DSC)

Η μονάδα υποστηρίζει τα παρακάτω μορμά μέσων:



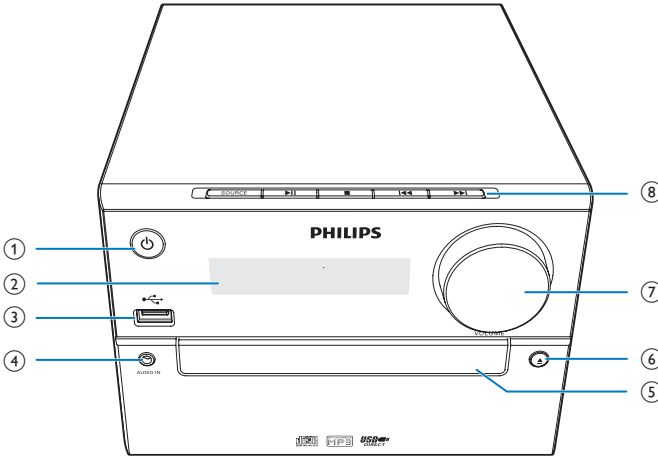
## Περιεχόμενα συσκευασίας

Ελέγξτε και αναγνωρίστε τα περιεχόμενα της συσκευασίας:

- Κύρια μονάδα
- Τηλεχειριστήριο (με μία μπαταρία AAA)
- Ηχεία (×2)
- Κεραία FM
- Σύντομο εγχειρίδιο χρήσης

- Ασφάλεια και προσοχή

## Επισκόπηση της κύριας μονάδας



①

- Ενεργοποίηση του προϊόντος.
- Μετάβαση στη λειτουργία αναμονής ή τη λειτουργία αναμονής ECO Power.

② **Οθόνη ενδείξεων**

- Προβολή τρέχουσας κατάστασης.

③

- Σύνδεση συσκευών αποθήκευσης USB.

④ **AUDIO IN**

- Σύνδεση εξωτερικών συσκευών ήχου.

⑤ **Μονάδα δίσκου**

⑥

- Άνοιγμα ή κλείσιμο του διαμερίσματος δίσκου.

⑦ **VOLUME**

- Προσαρμογή έντασης.

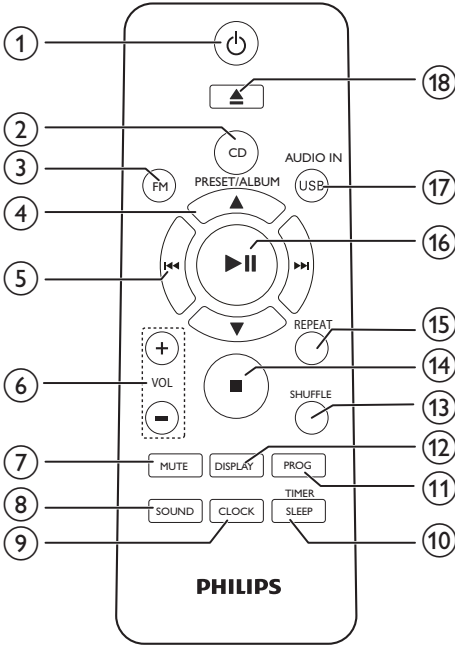
⑧ **SOURCE**

- Επιλογή πηγής: DISC, USB, TUNER, AUDIO IN.

- Μετάβαση στο προηγούμενο/επόμενο κομμάτι.
- Αναζήτηση μέσα σε κομμάτι/δίσκο.
- Συντονισμός σε ραδιοφωνικό σταθμό.
- Ρύθμιση ώρας.
- ▶▶
- Έναρξη ή προσωρινή διακοπή της αναπαραγωγής.
- 
- Διακοπή αναπαραγωγής.
- Διαγραφή προγράμματος.



## Επισκόπηση του τηλεχειριστηρίου



- ① **⏻**
- Ενεργοποίηση ή απενεργοποίηση μονάδας.
  - Μετάβαση στη λειτουργία αναμονής ή τη λειτουργία αναμονής ECO Power.
- ② **CD**
- Επιλέξτε πηγή CD.
- ③ **FM**
- Επιλογή πηγής FM.
- ④ **PRESET/ALBUM ▲ / ▼**
- Επιλογή προεπιλεγμένου ραδιοφωνικού σταθμού.
  - Μετάβαση στο προηγούμενο/επόμενο άλμπουμ.
- ⑤ **◀▶**
- Μετάβαση στο προηγούμενο/επόμενο κομμάτι.
  - Αναζήτηση μέσα σε κομμάτι/δίσκο/USB.

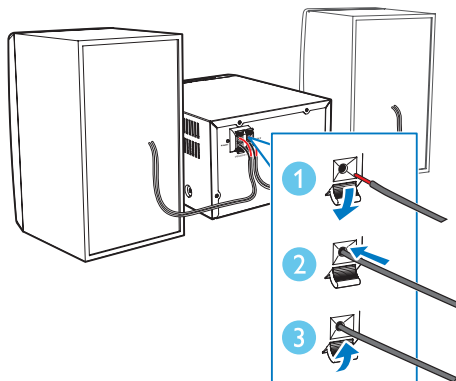
- Συντονισμός σε ραδιοφωνικό σταθμό.
  - Ρύθμιση ώρας.
- ⑥ **VOL +/-**
- Προσαρμογή έντασης.
- ⑦ **MUTE**
- Σίγαση ή επαναφορά της έντασης.
- ⑧ **SOUND**
- Εμπλουτισμός ήχου με τη λειτουργία DSC (Έλεγχος ψηφιακού ήχου).
- ⑨ **CLOCK**
- Ρύθμιση ρολογιού.
  - Εμφάνιση πληροφοριών ρολογιού.
- ⑩ **SLEEP/TIMER**
- Ρύθμιση χρονοδιακόπτη διακοπής λειτουργίας.
  - Ρύθμιση αφύπνισης.
- ⑪ **PROG**
- Προγραμματισμός κομματιών.
  - Προγραμματισμός ραδιοφωνικών σταθμών.
  - Αυτόματη αποθήκευση ραδιοφωνικών σταθμών FM.
- ⑫ **DISPLAY**
- Προσαρμογή φωτεινότητας οθόνης.
- ⑬ **SHUFFLE**
- Αναπαραγωγή κομματιών σε τυχαία σειρά.
- ⑭ **■**
- Διακοπή αναπαραγωγής ή διαγραφή προγραμματισμού.
- ⑮ **REPEAT**
- Επαναλαμβανόμενη αναπαραγωγή ενός ή όλων των κομματιών.
- ⑯ **▶ ||**
- Έναρξη, παύση ή συνέχιση της αναπαραγωγής.
- ⑰ **USB/AUDIO IN**
- Επιλογή πηγής USB ή AUDIO IN.
- ⑱ **▲**
- Άνοιγμα ή κλείσιμο του διαμερίσματος δίσκου.

## 3 ΞΕΚΙΝΗΣΤΕ

### ! Προσοχή

- Η χρήση διαφορετικών χειριστηρίων ή προσαρμογών ή εφαρμογή διαδικασιών διαφορετικών από αυτές που υποδεικνύονται στο παρόν εγχειρίδιο μπορεί να προκαλέσει επικίνδυνη έκθεση σε ακτινοβολία ή άλλες μη ασφαλείς λειτουργίες.

Ακολουθείτε πάντα τις οδηγίες στο παρόν κεφάλαιο με τη σειρά που αναφέρονται.



## Σύνδεση ηχείων

### ☰ Σημείωση

- Εισαγάγετε μέχρι το τέρμα της υποδοχής το γυμνό τμήμα κάθε καλώδιου ηχείου.
- Για καλύτερη ποιότητα ήχου, να χρησιμοποιείτε μόνο τα παρεχόμενα ηχεία.
- Να συνδέετε μόνο ηχεία με σύνθετη αντίσταση ίδια ή υψηλότερη από τα παρεχόμενα ηχεία (ανατρέξτε στην ενότητα "Προδιαγραφές" αυτού του εγχειριδίου).

- 1 Για το δεξιό ηχείο, βρείτε στο πίσω μέρος της κύριας μονάδας τις υποδοχές με την ένδειξη "R".
- 2 Συνδέστε το κόκκινο καλώδιο στην κόκκινη υποδοχή (+) και το μαύρο καλώδιο στη μαύρη υποδοχή (-).
- 3 Για το αριστερό ηχείο, βρείτε στην κύρια μονάδα τις υποδοχές με την ένδειξη "L".
- 4 Επαναλάβετε το βήμα 2 για να εισαγάγετε το καλώδιο του αριστερού ηχείου.

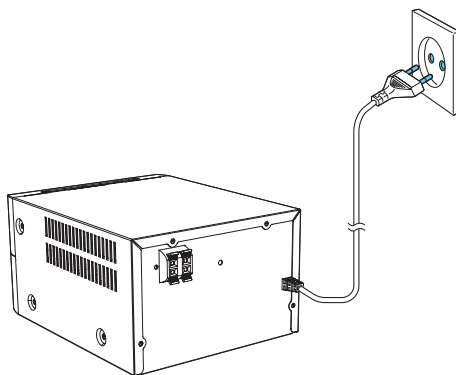
Για να συνδέσετε το καλώδιο κάθε ηχείου:

- 1 Κρατήστε το κάλυμμα της υποδοχής προς τα κάτω.
- 2 Συνδέστε σωστά το καλώδιο του ηχείου.
- 3 Αφήστε το κάλυμμα της υποδοχής.

## Σύνδεση στο ρεύμα

### ! Προσοχή

- Κίνδυνος βλάβης της συσκευής! Βεβαιωθείτε ότι η τάση παροχής ρεύματος αντιστοιχεί στην τάση που εμφανίζεται τυπωμένη στην πίσω πλευρά ή στο κάτω μέρος της μονάδας.
- Πρωτοῦ συνδέσετε το καλώδιο ρεύματος AC, βεβαιωθείτε ότι έχετε ολοκληρώσει όλες τις άλλες συνδέσεις.



Συνδέστε το καλώδιο ρεύματος στην πρίζα.

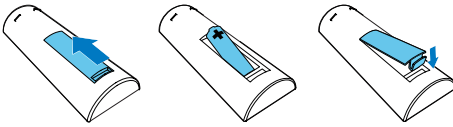
## Προετοιμασία τηλεχειριστηρίου

### ! Προσοχή

- Κίνδυνος βλάβης της συσκευής! Όταν δεν πρόκειται να χρησιμοποιήσετε το τηλεχειριστήριο για μεγάλο χρονικό διάστημα, φροντίστε να αφαιρέσετε τις μπαταρίες.

Για να τοποθετήσετε την μπαταρία του τηλεχειριστηρίου:

- 1 Ανοίξτε τη θήκη μπαταριών.
- 2 Τοποθετήστε την παρεχόμενη μπαταρία AAA με σωστή πολικότητα (+/-), όπως υποδεικνύεται.
- 3 Κλείστε τη θήκη της μπαταρίας.



## Επίδειξη χαρακτηριστικών

Σε λειτουργία αναμονής, πατήστε ■ για επίδειξη των χαρακτηριστικών αυτής της συσκευής.

- ↳ Τα χαρακτηριστικά εμφανίζονται ένα-ένα στην οθόνη ενδείξεων.
- Για να απενεργοποιήσετε την επίδειξη, πατήστε ξανά το ■

## Ενεργοποίηση

Πατήστε Φ.

- ↳ Το MCM2320 μεταβαίνει στην τελευταία επιλεγμένη πηγή.

## Μετάβαση σε λειτουργία αναμονής

Πατήστε ξανά Φ για να θέσετε το MCM2320 στη λειτουργία αναμονής.

- ↳ Στην οθόνη ενδείξεων εμφανίζεται το ρολόι (εφόσον έχει ρυθμιστεί).
- Στη λειτουργία αναμονής, πατήστε Φ για εναλλαγή μεταξύ της λειτουργίας ενεργοποίησης και της λειτουργίας αναμονής.

### ☰ Σημείωση

- Το MCM2320 μεταβαίνει στη λειτουργία αναμονής μετά από 15 λεπτά αδράνειας.

## Μετάβαση στη λειτουργία αναμονής ECO Power

Πατήστε το Φ για περισσότερα από δύο δευτερόλεπτα.

- ↳ Ανάβει η κόκκινη ένδειξη αναμονής ECO Power.
- Στη λειτουργία αναμονής Eco Power, πατήστε Φ για εναλλαγή μεταξύ της λειτουργίας ενεργοποίησης και της λειτουργίας αναμονής ECO Power.

### ☰ Σημείωση

- Το MCM2320 μεταβαίνει στη λειτουργία αναμονής ECO Power μετά από 15 λεπτά στη λειτουργία αναμονής.

Εναλλαγή μεταξύ της λειτουργίας αναμονής και της λειτουργίας αναμονής ECO Power:

- Πατήστε το Φ για περισσότερα από δύο δευτερόλεπτα.

## Ρύθμιση ρολογιού

- 1 Στη λειτουργία αναμονής, πατήστε **CLOCK** για περισσότερα από δύο

δευτερόλεπτα, για να μεταβείτε στη λειτουργία ρύθμισης ρολογιού.

↳ Εμφανίζεται η ένδειξη **[24H]** ή **[12H]**.

**2** Πατήστε **◀◀/▶▶** για να επιλέξετε τη μορφή ώρας **24H** ή **12H** και πατήστε **CLOCK**.

↳ Τα ψηφία της ώρας αρχίζουν να αναβοσβήνουν.

**3** Πατήστε **◀◀/▶▶** για να ρυθμίσετε την ώρα και στη συνέχεια πατήστε **CLOCK**.

↳ Τα ψηφία των λεπτών αρχίζουν να αναβοσβήνουν.

**4** Πατήστε **◀◀/▶▶** για να ρυθμίσετε τα λεπτά και στη συνέχεια πατήστε **CLOCK**.

↳ Εμφανίζεται το ρολόι που ρυθμίσατε.

- **AUDIO IN/USB:** η είσοδος ήχου μέσω της υποδοχής **AUDIO IN** ή τα αρχεία .mp3 που είναι αποθηκευμένα στη συνδεδεμένη συσκευή αποθήκευσης USB



#### Σημείωση

- Για να δείτε τις πληροφορίες ρολογιού στη λειτουργία ενεργοποίησης, πατήστε **CLOCK**.
- Εάν δεν πατήσετε κανένα κουμπί εντός 90 δευτερολέπτων κατά τη ρύθμιση, το **MCM2320** εξέρχεται από τη λειτουργία ρύθμισης ρολογιού χωρίς να αποθηκευτούν οι ρυθμίσεις που είχατε κάνει νωρίτερα.

## Επιλέξτε πηγή

### Στη βασική μονάδα

Πατήστε επανειλημμένα **SOURCE** για να επιλέξετε πηγή.

- **[DISC]:** το δίσκο στη μονάδα δίσκου
- **[USB]:** τα αρχεία .mp3 που είναι αποθηκευμένα στη συσκευή αποθήκευσης USB
- **[TUNER]:** το δέκτη FM
- **[AUDIO IN]:** την είσοδο ήχου μέσω της υποδοχής **AUDIO IN**

### Στο τηλεχειριστήριο

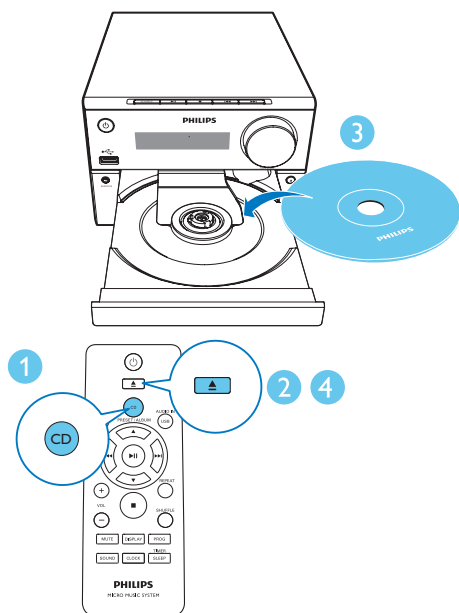
Πατήστε **CD, FM** ή **AUDIO IN/USB** για να επιλέξετε κάθε πηγή απευθείας.

- **CD:** ο δίσκος στη μονάδα δίσκου
- **FM:** ο δέκτης FM

## 4 Αναπαραγωγή

### Αναπαραγωγή από δίσκο

- 1 Πατήστε **CD** για να επιλέξετε την πηγή CD.
- 2 Πατήστε **▲** για να ανοίξετε τη θήκη δίσκου.
- 3 Τοποθετήστε ένα δίσκο με την ετικέτα στραμμένη προς τα επάνω.
- 4 Πατήστε **▲** για να κλείσετε τη θήκη δίσκου.  
↳ Η αναπαραγωγή ξεκινά αυτόματα. Εάν δεν ξεκινήσει, πατήστε **▶||**.

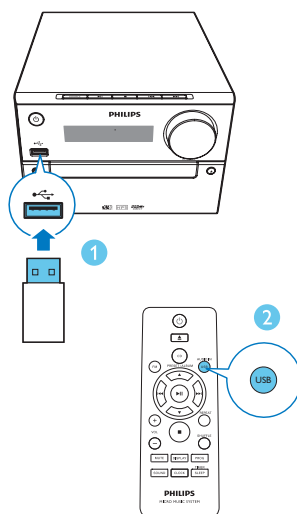


### Αναπαραγωγή από USB

#### Σημείωση

- Βεβαιωθείτε ότι η συσκευή USB περιέχει περιεχόμενο ήχου με δυνατότητα αναπαραγωγής.

- 1 Τοποθετήστε μια συσκευή USB στην υποδοχή **USB**.
- 2 Πατήστε επανειλημμένα **USB/AUDIO IN** για να επιλέξετε την πηγή USB.  
↳ Η αναπαραγωγή ξεκινά αυτόματα. Εάν δεν ξεκινήσει, πατήστε **▶||**.



### Έλεγχος της αναπαραγωγής

- ▶||** Έναρξη, παύση ή συνέχιση της αναπαραγωγής.
- Διακοπή αναπαραγωγής.
- ▲ / ▼** Επιλέξτε άλμπουμ ή φάκελο.

<b>◀◀ / ▶▶</b>	Πατήστε για μετάβαση στο προηγούμενο ή στο επόμενο κομμάτι. Πατήστε παρατεταμένα για αναζήτηση προς τα πίσω/ εμπρός σε ένα κομμάτι.
<b>REPEAT</b>	Επαναλαμβανόμενη αναπαραγωγή ενός ή όλων των κομματιών.
<b>SHUFFLE</b>	Αναπαραγωγή κομματιών σε τυχαία σειρά.
<b>VOL+/-</b>	Αύξηση ή μείωση της έντασης ήχου.
<b>MUTE</b>	Σίγαση ή επαναφορά του ήχου.
<b>SOUND</b>	Επιλογή προρυθμισμένου ισοσταθμιστή.
<b>DISPLAY</b>	Προσαρμογή φωτεινότητας οθόνης.

- 2 Για κομμάτια MP3, πατήστε ▲ / ▼ για να επιλέξετε ένα άλμπουμ.
- 3 Πατήστε ◀◀ / ▶▶ για να επιλέξετε κομμάτι και στη συνέχεια πατήστε **PROG** για επιβεβαίωση.  
↳ Εμφανίζεται η ένδειξη [**Pr x**], όπου "X" είναι η επόμενη θέση στο πρόγραμμα.
- 4 Επαναλάβετε τα βήματα 2 και 3 για να προγραμματίσετε περισσότερα κομμάτια.
- 5 Πατήστε ▶▶ για να πραγματοποιηθεί αναπαραγωγή των προγραμματισμένων κομματιών.  
↳ Κατά τη διάρκεια της αναπαραγωγής, εμφανίζεται η ένδειξη [**PROG**] (Πρόγραμμα).

**Για να διαγράψετε το πρόγραμμα:**

Πατήστε δύο φορές ■.

## Παράλειψη κομματιών

Κατά την αναπαραγωγή ενός CD:

Πατήστε ◀◀ / ▶▶ για να επιλέξετε κομμάτια.

Κατά την αναπαραγωγή ενός δίσκου MP3 και ενός USB:

- 1 Πατήστε ▲ / ▼ για να επιλέξετε άλμπουμ ή φάκελο.
- 2 Πατήστε ◀◀ / ▶▶ για επιλογή ενός κομματιού ή αρχείου.

## Προγραμματισμός κομματιών

Αυτή η λειτουργία σας επιτρέπει να προγραμματίσετε 20 κομμάτια με τη σειρά που θέλετε.

- 1 Στη λειτουργία διακοπής, πατήστε **PROG** για να ενεργοποιήσετε τη λειτουργία προγράμματος.  
↳ Εμφανίζονται οι ενδείξεις [**PROG**] (πρόγραμμα) και [**01 PR 01**].

# 5 Ακρόαση ραδιοφώνου

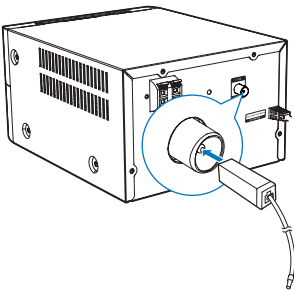
## Σύνδεση κεραίας FM



### Συμβουλή

- Για βέλτιστη λήψη, προεκτείνετε πλήρως την κεραία και προσαρμόστε τη θέση της.
- Για καλύτερη στερεοφωνική λήψη FM, συνδέστε μια εξωτερική κεραία FM στην υποδοχή **FM ANTENNA**.

Συνδέστε την παρεχόμενη κεραία FM στην υποδοχή **FM ANTENNA** της κύριας μονάδας.



## Συντονισμός σε ραδιοφωνικό σταθμό



### Συμβουλή

- Τοποθετήστε την κεραία όσο το δυνατόν πιο μακριά από την τηλεόραση, το VCR ή άλλη πηγή ακτινοβολίας.
- Για βέλτιστη λήψη, προεκτείνετε πλήρως την κεραία και προσαρμόστε τη θέση της.

- 1 Πατήστε επανειλημμένα το **FM** για να επιλέξετε πηγή FM.
- 2 Πατήστε και κρατήστε πατημένο το **◀◀ / ▶▶** για δύο δευτερόλεπτα τουλάχιστον.

↳ Το ραδιόφωνο συντονίζεται αυτόματα σε ένα σταθμό με ισχυρό σήμα λήψης.

- 3 Επαναλάβετε το βήμα 2 για να συντονιστείτε σε περισσότερους σταθμούς.

Για να συντονιστείτε σε σταθμό με ασθενές σήμα λήψης:

Πατήστε επανειλημμένα **◀◀ / ▶▶** μέχρι να εντοπίσετε τη βέλτιστη λήψη.

## Αυτόματος προγραμματισμός ραδιοφωνικών σταθμών



### Σημείωση

- Μπορείτε να προγραμματίσετε μέχρι 20 προεπιλεγμένους ραδιοφωνικούς σταθμούς (FM).

Στη λειτουργία δέκτη, πατήστε **PROG** για περισσότερα από δύο δευτερόλεπτα, προκειμένου να ενεργοποιήσετε τη λειτουργία αυτόματου προγραμματισμού.

- ↳ Όλοι οι διαθέσιμοι σταθμοί προγραμματίζονται με σειρά ανάλογη με την ισχύ λήψης της ζώνης συχνότητας.
- ↳ Ο πρώτος προγραμματισμένος ραδιοφωνικός σταθμός μεταδίδεται αυτόματα.

## Μη αυτόματος προγραμματισμός ραδιοφωνικών σταθμών

- 1 Συντονισμός σε ραδιοφωνικό σταθμό.
- 2 Πατήστε **PROG** και στη συνέχεια **▲ / ▼** για να επιλέξετε έναν αριθμό από το 1 ως το 20.
- 3 Πατήστε **PROG** για επιβεβαίωση.

↳ Εμφανίζονται ο αριθμός προεπιλογής και η συχνότητα του προεπιλεγμένου σταθμού.

4 Επαναλάβετε τα βήματα 1-3 για να προγραμματίσετε και άλλους σταθμούς.



#### Σημείωση

- Για να αντικαταστήσετε έναν προγραμματισμένο σταθμό, αποθηκεύστε έναν άλλο στη θέση του.

---

## Επιλογή προεπιλεγμένου ραδιοφωνικού σταθμού

Στη λειτουργία δέκτη, πατήστε ▲ / ▼ για να επιλέξετε έναν προεπιλεγμένο αριθμό.

## 6 Προσαρμογή ήχου

Οι ακόλουθες λειτουργίες ισχύουν για όλα τα υποστηριζόμενα πολυμέσα.

---

### Επιλογή προκαθορισμένου ηχητικού εφέ

- Πατήστε επανειλημμένα **SOUND** για να επιλέξετε ένα προκαθορισμένο ηχητικό εφέ.
  - **DSC1, DSC2, DSC3, DSC4** και **DSC5**

---

### Προσαρμογή επιπέδου έντασης

- Στο τηλεχειριστήριο, πατήστε επανειλημμένα **VOL +/-**.
- Στην κύρια μονάδα, περιστρέψτε το κουμπί έντασης ήχου.

---

### Σίγαση ήχου

- Πατήστε **MUTE** για σίγαση ή επαναφορά του ήχου.



# 7 Άλλες λειτουργίες

## Ρύθμιση αφύπνισης

Το προϊόν μπορεί να χρησιμοποιηθεί και ως ζυπηνητήρι. Ως πηγή αφύπνισης μπορείτε να επιλέξετε ένα δίσκο, το ραδιόφωνο FM ή αρχεία .mp3 σε μια συσκευή αποθήκευσης USB.



### Σημείωση

- Βεβαιωθείτε ότι έχετε ρυθμίσει σωστά το ρολόι.
- Αν η επιλεγμένη πηγή αφύπνισης δεν είναι διαθέσιμη, το προϊόν μεταβαίνει αυτόματα στη λειτουργία FM.

- 1 Στην κανονική λειτουργία αναμονής, πατήστε παρατεταμένα **SLEEP/TIMER** για δύο δευτερόλεπτα.  
↳ Τα ψηφία της ώρας αναβοσβήνουν.  
↳ εμφανίζεται η ένδειξη ☼.
- 2 Πατήστε **◀◀/▶▶** επανειλημμένα για να ρυθμίσετε την ώρα και στη συνέχεια πατήστε **SLEEP/TIMER** για επιβεβαίωση.  
↳ Τα ψηφία των λεπτών αναβοσβήνουν.
- 3 Πατήστε **◀◀/▶▶** για να ρυθμίσετε τα λεπτά και στη συνέχεια πατήστε **SLEEP/TIMER** για επιβεβαίωση.  
↳ Αναβοσβήνει η τελευταία επιλεγμένη πηγή αφύπνισης.
- 4 Πατήστε **◀◀/▶▶** για να επιλέξετε μια πηγή ήχου αφύπνισης (δίσκος, USB ή ραδιόφωνο), και στη συνέχεια πατήστε **SLEEP/TIMER** για επιβεβαίωση.  
↳ Αναβοσβήνει η ένδειξη **VOL\_XX** (το XX υποδεικνύει την ένταση του ήχου αφύπνισης).

- 5 Πατήστε **◀◀/▶▶** για να ρυθμίσετε την ένταση της αφύπνισης και στη συνέχεια πατήστε **SLEEP/TIMER** για επιβεβαίωση.

## Διακοπή αφύπνισης

Όταν ακουστεί η αφύπνιση, πατήστε **☼** ή γυρίστε τη συσκευή σε άλλη λειτουργία.

## Ενεργοποίηση/απενεργοποίηση αφύπνισης

Σε λειτουργία αναμονής, πατήστε επανειλημμένα το **SLEEP/TIMER** για να ενεργοποιήσετε ή να απενεργοποιήσετε το χρονοδιακόπτη.

↳ Εάν η αφύπνιση είναι ενεργοποιημένη, εμφανίζεται η ένδειξη ☼.



### Συμβουλή

- Ο χρονοδιακόπτης αφύπνισης δεν είναι διαθέσιμος στη λειτουργία AUDIO IN.

## Ρύθμιση χρονοδιακόπτη διακοπής λειτουργίας

Το **MCM2320** μεταβαίνει αυτόματα σε λειτουργία αναμονής μετά από τον καθορισμένο χρόνο.

Όταν το **MCM2320** είναι ενεργοποιημένο, πατήστε επανειλημμένα **SLEEP/TIMER** για να επιλέξετε μια χρονική περίοδο (σε λεπτά).

↳ Όταν ο χρονοδιακόπτης διακοπής λειτουργίας είναι ενεργοποιημένος, εμφανίζεται η ένδειξη **zZ**.

**Για εμφάνιση του χρόνου που απομένει**

- Πατήστε **SLEEP/TIMER**.

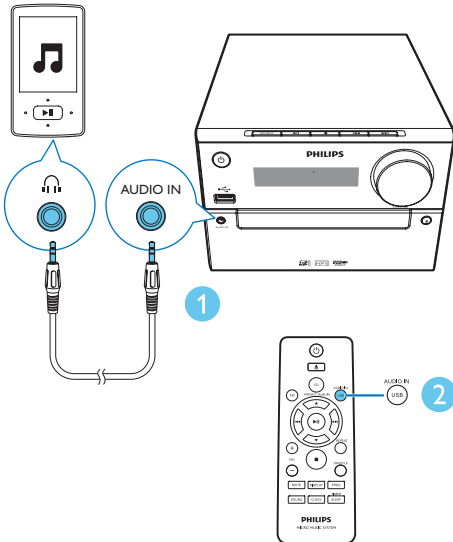
**Για να απενεργοποιήσετε το χρονοδιακόπτη**

- Πατήστε επανειλημμένα **SLEEP/TIMER** μέχρι να εμφανιστεί η ένδειξη **[OFF]**.

## Ακρόαση ήχου από εξωτερική συσκευή

Μέσω της μονάδας αυτής, μπορείτε επίσης να ακούσετε ήχο από μια εξωτερική συσκευή ήχου χρησιμοποιώντας ένα καλώδιο MP3 Link.

- 1 Συνδέστε το καλώδιο MP3 Link (δεν παρέχεται):
  - στην υποδοχή **AUDIO IN** (3,5 χιλ.) της μονάδας
  - και στην υποδοχή ακουστικών μιας εξωτερικής συσκευής.
- 2 Πατήστε επανειλημμένα **AUDIO IN** για να επιλέξετε πηγή **AUDIO IN**.
- 3 Ξεκινήστε την αναπαραγωγή της συσκευής (δείτε το εγχειρίδιο χρήσης της συσκευής).



## 8 Πληροφορίες προϊόντος

### Σημείωση

- Οι πληροφορίες προϊόντος υπόκεινται σε αλλαγή χωρίς προειδοποίηση.

### Προδιαγραφές

#### Ενισχυτής

Μέγιστη ισχύς εξόδου	30 W
Απόκριση συχνότητας	60 Hz - 16 kHz, +3 dB
Λόγος σήματος προς θόρυβο	>70 dB
Συνολική αρμονική παραμόρφωση	<1%
Είσοδος Aux	800 mV RMS

#### Ηχεία

Σύνθετη αντίσταση ηχείων	4 ohm
Οδηγός ηχείου	4" πλήρους εμβέλειας
Ευσαιθησία	>83 dB/m/W

#### Δέκτης (FM)

Εύρος συντονισμού	87,5-108 MHz
Βήμα συντονισμού	50 KHz
Ευσαιθησία	<22 dBu
– Μονοφωνικός, λόγος σήματος προς θόρυβο	<45 dBu 26dB
– Στερεοφωνικός, λόγος σήματος προς θόρυβο	46dB

Αναζήτηση επιλεκτικότητας	<30 dBu
Συνολική αρμονική παραμόρφωση	<3%
Λόγος σήματος προς θόρυβο	45 dB

## USB

USB Direct, έκδοση	2.0 πλήρους ταχύτητας
USB 5 V Power	≤500 mA

## Δίσκος

Τύπος λείζερ	Ημιαγωγός
Διάμετρος δίσκου	12 εκ./8 εκ.
Υποστηριζόμενοι δίσκος	CD-DA, CD-R, CD-RW, MP3-CD
DAC ήχου	24 Bit/44,1 kHz
Συνολική αρμονική παραμόρφωση	<1% (1 kHz)
Απόκριση συχνότητας	60 Hz - 16 kHz, ±3 dB
Λόγος σήματος προς θόρυβο	>70 dBA

## Γενικές πληροφορίες

Ρεύμα AC	100-240 V~, 50/60 Hz
Κατανάλωση ενέργειας σε λειτουργία	15 W
Κατανάλωση ενέργειας κατά τη λειτουργία αναμονής Eco Power	<0,5 W
Διαστάσεις	180 x 121 x
- Κύρια μονάδα (Π x Υ x Β)	247 χιλ.
- Ηχείο (π x υ x β)	156 x 253,5 x 128 χιλ.
Βάρος	1,6 κιλά
- Κύρια μονάδα	2 x 1,16 κιλά
- Ηχείο	

## Πληροφορίες δυνατότητας αναπαραγωγής μέσω USB

### Συμβατές συσκευές USB:

- Μνήμη flash USB (USB2.0 ή USB1.1)
- Συσκευές αναπαραγωγής flash USB (USB2.0 ή USB1.1)
- Κάρτες μνήμης (απαιτείται πρόσθετη συσκευή ανάγνωσης κάρτας για να λειτουργεί με αυτή τη μονάδα)

### Υποστηριζόμενες μορφές USB:

- USB ή φορμά αρχείου μνήμης FAT12, FAT16, FAT32 (μέγεθος τομέα: 512 byte)
- Ρυθμός bit MP3 (ρυθμός δεδομένων): 32-320 Kbps και μεταβλητός ρυθμός bit
- Ο μέγιστος αριθμός ένθετου καταλόγου είναι 8 επίπεδα
- Αριθμός άλμπουμ/φακέλων: μέγιστο 99
- Αριθμός κομματιών/τίτλων: μέγιστο 999
- Όνομα αρχείου σε Unicode UTF8 (μέγιστο μήκος: 32 byte)

### Μη υποστηριζόμενες μορφές USB:

- Κενά άλμπουμ: κενό άλμπουμ είναι το άλμπουμ που δεν περιέχει αρχεία MP3/WMA, και δεν θα εμφανίζεται στην οθόνη.
- Τα μη υποστηριζόμενα φορμά αρχείων παραλείπονται. Για παράδειγμα, τα έγγραφα word (.doc) ή τα αρχεία MP3 με επέκταση .dlf παραβλέπονται και δεν πραγματοποιείται αναπαραγωγή τους.
- Αρχεία ήχου WMA, AAC, WAV, PCM
- Αρχεία WMA με προστασία DRM (.wav, .m4a, .m4p, .mp4, .aac)
- Αρχεία WMA σε μορφή Lossless

## Υποστηριζόμενα φορμά δίσκου MP3

- ISO9660, Joliet
- Μέγιστος αριθμός τίτλων: 128 (ανάλογα με το μήκος ονόματος αρχείου)
- Μέγιστος αριθμός άλμπουμ: 99

- Υποστηριζόμενες συχνότητες δειγματοληψίας: 32 kHz, 44,1 kHz, 48 kHz
- Υποστηριζόμενοι ρυθμοί bit: 32~256 (kpbs), μεταβλητοί ρυθμοί bit

## 9 Αντιμετώπιση προβλημάτων



### Προειδοποίηση

- Μην αφαιρείτε ποτέ το περίβλημα αυτής της συσκευής.

Για να εξακολουθεί να ισχύει η εγγύηση, μην επιχειρήσετε να επιδιορθώσετε το σύστημα μόνοι σας.

Εάν αντιμετωπίσετε προβλήματα κατά τη χρήση της συσκευής, ελέγξτε τα παρακάτω σημεία πριν ζητήσετε επισκευή. Αν δεν λυθεί το πρόβλημα, επισκεφτείτε τον ιστότοπο της Philips ([www.philips.com/support](http://www.philips.com/support)). Όταν επικοινωνείτε με τη Philips, φροντίστε να βρίσκεστε κοντά στη συσκευή και να έχετε πρόχειρο τον αριθμό μοντέλου και τον αριθμό σειράς.

### Η συσκευή δεν τροφοδοτείται με ρεύμα

- Βεβαιωθείτε ότι το καλώδιο τροφοδοσίας AC είναι συνδεδεμένο σωστά.
- Βεβαιωθείτε ότι από την πρίζα περνάει ρεύμα.
- Ως χαρακτηριστικό εξοικονόμησης ενέργειας, το σύστημα απενεργοποιείται αυτόματα έπειτα από 15 λεπτά αφού ολοκληρωθεί η αναπαραγωγή του κομματιού και δεν χρησιμοποιηθεί κανένα πλήκτρο ελέγχου.

### Δεν παράγεται ήχος ή ο ήχος είναι κακής ποιότητας

- Ρυθμίστε την ένταση του ήχου.
- Βεβαιωθείτε ότι τα ηχεία είναι σωστά συνδεδεμένα.
- Ελέγξτε αν τα γυμνά καλώδια των ηχείων είναι στερεωμένα.

### Η μονάδα δεν ανταποκρίνεται

- Αποσυνδέστε και επανασυνδέστε το βύσμα τροφοδοσίας AC και, στη συνέχεια, ενεργοποιήστε τη μονάδα ξανά.

- Για εξοικονόμηση ενέργειας, το σύστημα απενεργοποιείται αυτόματα μετά την πάροδο 15 λεπτών εάν έχει ολοκληρωθεί η αναπαραγωγή του κομματιού και δεν πατηθεί κανένα κουμπί ελέγχου.

#### **Το τηλεχειριστήριο δεν λειτουργεί**

- Πριν πατήσετε οποιοδήποτε κουμπί λειτουργίας, επιλέξτε πρώτα τη σωστή πηγή από το τηλεχειριστήριο και όχι από την κύρια μονάδα.
- Μειώστε την απόσταση ανάμεσα στο τηλεχειριστήριο και τη μονάδα.
- Τοποθετήστε την μπαταρία με τη σωστή πολικότητα (σύμβολα +/-) όπως υποδεικνύεται.
- Αντικαταστήστε τη μπαταρία.
- Στρέψτε το τηλεχειριστήριο απευθείας προς τον αισθητήρα που βρίσκεται στην πρόσψη της μονάδας.

#### **Δεν εντοπίζεται δίσκος**

- Εισαγάγετε ένα δίσκο.
- Βεβαιωθείτε ότι ο δίσκος δεν έχει τοποθετηθεί ανάποδα.
- Περιμένετε μέχρι να καθαρίσει η υγρασία που έχει συγκεντρωθεί στο φακό.
- Αντικαταστήστε ή καθαρίστε το δίσκο.
- Χρησιμοποιήστε ένα ολοκληρωμένο CD ή έναν δίσκο σωστού φορμά.

#### **Δεν είναι δυνατή η αναπαραγωγή ορισμένων αρχείων από συσκευή USB**

- Ο αριθμός φακέλων ή αρχείων στη συσκευή USB υπερβαίνει το καθορισμένο όριο. Αυτό δεν αποτελεί δυσλειτουργία.
- Το φορμά των αρχείων αυτών δεν υποστηρίζεται.

#### **Η συσκευή USB δεν υποστηρίζεται**

- Η συσκευή USB δεν είναι συμβατή με τη μονάδα. Δοκιμάστε άλλη συσκευή.

#### **Κακή ραδιοφωνική λήψη**

- Αυξήστε την απόσταση μεταξύ της μονάδας και της τηλεόρασης ή του VCR.
- Επεκτείνετε πλήρως την κεραία FM.

#### **Ο χρονοδιακόπτης δεν λειτουργεί**

- Ρυθμίστε σωστά το ρολόι.
- Ενεργοποιήστε το χρονοδιακόπτη.

#### **Η ρύθμιση ρολογιού/χρονοδιακόπτη διαγράφηκε**

- Υπήρξε διακοπή ρεύματος ή το καλώδιο ρεύματος αποσυνδέθηκε.
- Ρυθμίστε ξανά το ρολόι/χρονοδιακόπτη.



Copyright © 2014 Gibson Innovations Limited. Revised Edition © 2017

This product has been manufactured by, and is sold under the responsibility of Gibson Innovations Ltd., and Gibson Innovations Ltd. is the warrantor in relation to this product.

Philips and the Philips Shield Emblem are registered trademarks of Koninklijke Philips N.V. and are used under license.

MCM2320\_12\_UM\_V4.0

