

Rádi vám vždy pomůžeme

Zregistrujte svůj výrobek a získajte podporu na adrese
www.philips.com/support



MCM2320



Příručka pro uživatele

PHILIPS

Obsah

1 Důležité informace 2

Bezpečnost	2
Oznámení	3

2 Váš mikrosystém 4

Úvod	4
Obsah balení	4
Celkový pohled na hlavní jednotku	5
Celkový pohled na dálkový ovladač	6

3 Začínáme 7

Připojení reproduktorů	7
Připojení napájení	7
Příprava dálkového ovladače	8
Ukázka funkcí	8
Zapnutí	8
Nastavení hodin	8
Výběr zdroje	9

4 Přehrávání 9

Přehrávání z disku	9
Přehrávání z jednotky USB	10
Přehrávání	10
Přeskakování skladeb	10
Programování skladeb	10

5 Poslech rádia 11

Připojení antény FM	11
Naladění rádiové stanice	11
Automatické programování rádiových stanic	12
Ruční programování rádiových stanic	12
Výběr předvolby rádiové stanice	12

6 Nastavení zvuku 12

Výběr předvolby zvukového efektu	12
Nastavení úrovně hlasitosti	12
Ztlumení zvuku	12

7 Další funkce 13

Nastavení budíku	13
Nastavení časovače vypnutí	13
Poslech externího zařízení	14

8 Informace o výrobku 14

Specifikace	14
Informace o hratelnosti USB	15
Podporované formáty disků MP3	15

9 Řešení problémů 16

1 Důležité informace

Bezpečnost

Před použitím tohoto hudebního mikrosystému si přečtěte všechny pokyny a ujistěte se, že jim rozumíte. Pokud v důsledku neuposlechnutí těchto pokynů dojde k poškození přístroje, záruka na přístroj zanikne.

Nebezpečí požáru nebo úrazu elektrickým proudem!

- Nikdy neodstraňujte kryt výrobku.
- Výrobek ani jeho příslušenství nikdy nevystavuje dešti ani jinému působení vody. Do blízkosti výrobku nikdy neumíst'ujte nádoby s vodou, například vázy. Pokud se tekutiny rozlijí na výrobek nebo do něj, ihned jej odpojte od síťové zásuvky. Obrat'te se na středisko péče o zákazníky a nechte výrobek před dalším užíváním zkontrolovat.
- Nikdy neumíst'ujte výrobek ani jeho příslušenství do blízkosti otevřeného ohně nebo jiných zdrojů tepla ani na přímé sluneční světlo.
- Nikdy nevkládejte žádné předměty do ventilačních nebo jiných otvorů na výrobku.
- Pokud je jako odpojovací zařízení použito síťové napájení nebo sdrůžovač, mělo by být odpojovací zařízení připraveno k použití.
- Před bouřkou odpojte výrobek od síťové zásuvky.
- Při odpojování napájecího kabelu uchopte pevně zástrčku, nikdy netahejte za kabel.
- Baterie (sada baterie nebo nainstalované baterie) by neměly být vystavovány nadměrnému teplu, jako např. slunečnímu svítu, ohni a podobně.

Nebezpečí zkratu nebo požáru!

- Před připojením výrobku k síťové zásuvce se ujistěte, zda se její napětí shoduje s údajem uvedeným na zadní straně výrobku. Výrobek nikdy nepřipojujte k síťové zásuvce s jiným napětím.
- Nikdy nevystavujte dálkový ovladač ani baterie dešti, vodě, slunečnímu světlu nebo nadměrným teplotám.
- Zabraňte působení nadměrné síly na elektrické zástrčky. Uvolněné zástrčky mohou jiskřit nebo způsobit požár.
- Vložte správně baterii podle polarit'y (+/-) uvedené na dálkovém ovladači.
- V případě nesprávně provedené výměny baterie hrozí nebezpečí výbuchu. Baterii vyměňte pouze za stejný nebo ekvivalentní typ.

Nebezpečí zranění nebo poškození výrobku!

- Po otevření hrozí ozáření viditelným i neviditelným laserovým paprskem. Nevystavujte se ozáření.
- Nedotýkejte se optiky uvnitř podavače disku.
- Nepokládejte výrobek ani žádné jiné předměty na síťové šňůry nebo na jiné elektrické zařízení.
- Při převozu výrobku při teplotě nižší než 5 °C jej před připojením k síťové zásuvce rozbalte a počkejte, dokud se jeho teplota nevyrovná teplotě v místnosti.

Nebezpečí přehřívání!

- Nikdy výrobek neumíst'ujte do uzavřených prostorů. Po všech stranách výrobku ponechejte vždy volný prostor nejméně 10 cm (z důvodu zajištění proudění vzduchu).
- Zajistěte, aby nedošlo k zakrytí ventilačních otvorů na výrobku závěsy nebo jinými předměty.

Nebezpečí kontaminace!

- Pokud dálkový ovladač delší dobu nepoužíváte, baterie vyjměte.
- Baterie obsahují chemikálie, proto by se měly likvidovat odpovídajícím způsobem.

Oznámení

Veškeré změny nebo úpravy tohoto zařízení, které nebyly výslovně schváleny společností Gibson Innovations, mohou mít za následek ztrátu autorizace k používání tohoto zařízení.

Prohlášení o shodě

Společnost Gibson Innovations tímto prohlašuje, že tento výrobek vyhovuje zásadním požadavkům a dalším příslušným ustanovením směrnice 2014/53/EU. Prohlášení o shodě naleznete na webových stránkách www.philips.com/support.

Zařízení je opatřeno tímto štítkem:



Péče o životní prostředí



Výrobek je navržen a vyroben z vysoce kvalitního materiálu a součástí, které lze recyklovat a znovu používat.



Pokud je výrobek označen tímto symbolem přeškrtnutého kontejneru, znamená to, že podléhá směrnici EU 2012/19/ES. Zjistěte si informace o místním systému sběru tříděného odpadu elektrických a elektronických výrobků.

Postupujte podle místních nařízení a nelikvidujte staré výrobky spolu s běžným komunálním odpadem. Správnou likvidací starého výrobku

pomůžete předejít možným negativním dopadům na životní prostředí a zdraví lidí.



Výrobek obsahuje baterie podléhající směrnici EU 2013/56/ES, které nelze odkládat do běžného komunálního odpadu. Informujte se o místních pravidlech sběru tříděného odpadu baterií, protože správnou likvidací starého výrobku pomůžete předejít možným negativním dopadům na životní prostředí a zdraví lidí.

Informace o ochraně životního prostředí

Veškerý zbytečný obalový materiál byl vynechán. Snažili jsme se, aby bylo možné obalový materiál snadno rozdělit na tři materiály: lepenku (krabice), polystyrén (ochranné balení) a polyetylen (sáčky, ochranné fólie z lehčeného plastu).

Systém se skládá z materiálů, které je možné v případě demontáže odbornou firmou recyklovat a opětovně použít. Při likvidaci obalových materiálů, vybitých baterií a starého zařízení se řiďte místními předpisy.



Vytváření neoprávněných kopií materiálů, jejichž kopírování není povoleno, včetně počítačových programů, souborů, pořadů a zvukových nahrávek, může být porušením autorských práv a představovat trestný čin. Toto zařízení by se k těmto účelům nemělo používat.

Péče o výrobek

- Do podavače disku nevkládejte jiné předměty než disky.
- Do podavače disků nevkládejte zkroucené či poškrábané disky.
- Pokud výrobek nebudete delší dobu používat, vyjměte z podavače disku disky.
- K čištění výrobku používejte pouze utěrku z mikrovláken.



- Štítek s typovými údaji je umístěn na zadní straně výrobku.

2 Váš mikrosystém

Gratulujeme k nákupu a vítáme vás mezi uživateli výrobků společnosti Philips! Chcete-li využívat všech výhod podpory nabízené společností Philips, zaregistrujte svůj výrobek na stránkách www.philips.com/welcome.

Úvod

Tato jednotka vám umožní:

- vychutnat si zvuk ze zvukových disků, zařízení USB a jiných externích zařízení
- poslouchat rádiové stanice

Zvukový výstup můžete obohatit tímto zvukovým efektem:

- DSC (Digital Sound Control)

Jednotka podporuje tyto formáty médií:

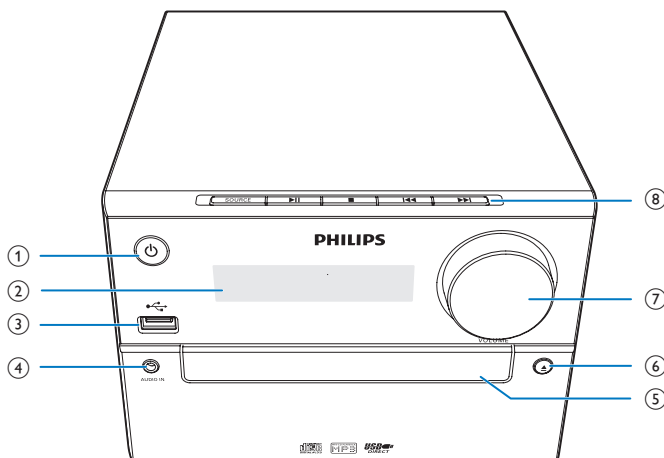








Obsah balení

Zkontrolujte a ověřte obsah balení:

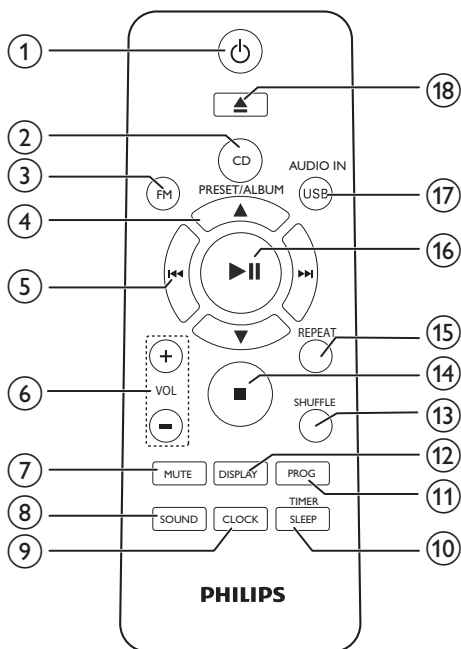
- Hlavní jednotka
- Dálkový ovladač (s jednou baterií AAA)
- Reproduktorové skříně (×2)
- Krátká uživatelská příručka
- Upozornění týkající se bezpečnosti

Celkový pohled na hlavní jednotku



- ① 
 - Zapnutí výrobku.
 - Přepne přístroj do pohotovostního režimu nebo do pohotovostního režimu ECO.
 - ② **Panel displeje**
 - Zobrazení aktuálního stavu.
 - ③ 
 - Připojení paměťových zařízení USB.
 - ④ **AUDIO IN**
 - Připojení externích audiozařízení.
 - ⑤ **Podavač disku**
 - ⑥ 
 - Otevření nebo zavření podavače disku.
 - ⑦ **VOLUME**
 - Nastavení hlasitosti.
 - ⑧ **SOURCE**
 - Výběr zdroje: DISC, USB, TUNER, AUDIO IN.
- 
- Přechod na předchozí nebo následující stopu.
- Vyhledávání v rámci skladby nebo disku.
 - Naladění rádiové stanice.
 - Nastavení času.
- 
- Spuštění nebo pozastavení přehrávání.
- 
- Zastavení přehrávání.
 - Vymazání programu.

Celkový pohled na dálkový ovladač



- ① **⏻**
- Zapnutí nebo vypnutí jednotky.
 - Přepne přístroj do pohotovostního režimu nebo do pohotovostního režimu ECO.
- ② **CD**
- Vyberte zdroj disku CD.
- ③ **FM**
- Výběr zdroje FM.
- ④ **PRESET/ALBUM ▲ / ▼**
- Výběr předvolby rádiové stanice.
 - Přechod na předchozí nebo následující album.
- ⑤ **⏮ / ⏭**
- Přechod na předchozí nebo následující stopu.
 - Vyhledávání v rámci stopy / disku / USB.

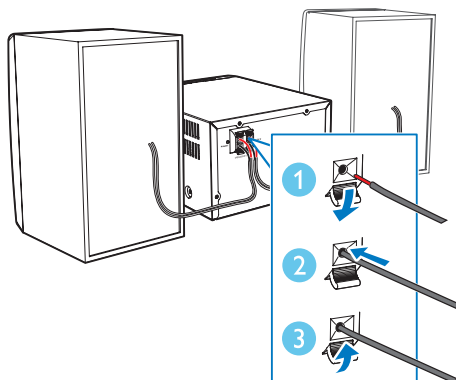
- Naladění rádiové stanice.
 - Nastavení času.
- ⑥ **VOL +/-**
- Nastavení hlasitosti.
- ⑦ **MUTE**
- Úplné ztlumení nebo obnovení zvuku.
- ⑧ **SOUND**
- Obohacení zvukového efektu prostřednictvím funkce DSC (Digital Sound Control).
- ⑨ **CLOCK**
- Nastavení hodin.
 - Zobrazení informací hodin.
- ⑩ **SLEEP/TIMER**
- Nastavení časovače.
 - Nastavení budíku.
- ⑪ **PROG**
- Programování skladeb.
 - Programování rádiových stanic.
 - Uložení rádiových stanic FM.
- ⑫ **DISPLAY**
- Nastavení jasu displeje.
- ⑬ **SHUFFLE**
- Náhodné přehrávání skladeb.
- ⑭ **■**
- Zastavení přehrávání nebo vymazání programu.
- ⑮ **REPEAT**
- Opakované přehrávání stopy nebo všech stop.
- ⑯ **▶||**
- Spuštění, pozastavení nebo obnovení přehrávání.
- ⑰ **USB/AUDIO IN**
- Výběr zdroje USB nebo AUDIO IN.
- ⑱ **▲**
- Otevření nebo zavření podavače disku.

3 Začínáme

! Výstraha

- Použití ovládacích prvků nebo úpravy provádění funkcí, které jsou v rozporu se zde uvedenými informacemi, mohou způsobit škodlivé ozáření a nebezpečný provoz.

Vždy dodržujte správné pořadí pokynů uvedených v této kapitole.



Připojení reproduktorů

☰ Poznámka

- Zcela zasuňte holou část každého kabelu k reproduktoru do výstupu.
- Chcete-li dosáhnout optimální kvality zvuku, používejte výhradně dodané reproduktory.
- Připojte pouze reproduktory se stejnou nebo vyšší impedancí než u dodaných reproduktorů (podrobnosti naleznete v této příručce v části „Specifikace“).

- 1 Zdířka pro pravý reproduktor je na zadní straně hlavní jednotky označena písmenem „R“.
- 2 Zapojte červený kabel do červeného (+) konektoru a černý kabel do černého (-) konektoru.
- 3 Zdířka pro levý reproduktor je na hlavní jednotce označena písmenem „L“.
- 4 Opakujte krok 2 a zapojte kabel levého reproduktoru.

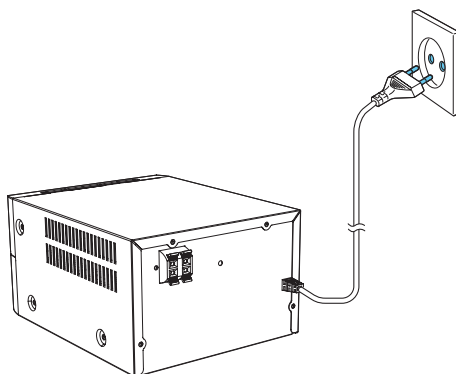
Chcete-li zapojit kabely reproduktorů:

- 1 Podržte kryt zásuvky.
- 2 Zasuňte úplně kabel reproduktoru.
- 3 Uvolněte kryt zásuvky.

Připojení napájení

! Výstraha

- Hrozí nebezpečí poškození výrobku! Ověřte, zda napětí v elektrické síti odpovídá napětí, které je uvedeno na zadní nebo spodní straně jednotky.
- Před připojením napájecího kabelu zkontrolujte, zda je vše ostatní řádně zapojeno.



Zapojte napájecí kabel do zásuvky ve zdi.

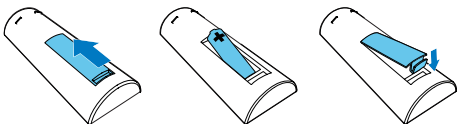
Příprava dálkového ovladače

! Výstraha

- Hrozí nebezpečí poškození výrobku! Pokud dálkový ovladač nebudete delší dobu používat, baterie vyjměte.

Vložení baterie do dálkového ovladače:

- 1 Otevřete přihrádku na baterie.
- 2 Vložte jednu dodanou baterii AAA se správnou polaritou (+/-) podle označení.
- 3 Zavřete přihrádku na baterie.



Ukázka funkcí

Stisknutím tlačítka ■ v pohotovostním režimu spustíte ukázkou funkcí tohoto zařízení.

- ↳ Funkce se poté zobrazí jedna po druhé na panelu displeje.
- Chcete-li ukázkou vypnout, stiskněte znovu tlačítko ■.

Zapnutí

Stiskněte tlačítko ☉.

- ↳ Zařízení **MCM2320** se přepne na poslední vybraný zdroj.

Přepnutí do pohotovostního režimu.

Opětovným stisknutím tlačítka ☉ přepnete zařízení **MCM2320** do pohotovostního režimu.

- ↳ Na panelu displeje jsou vidět hodiny (pokud jsou nastaveny).
- Stisknutím tlačítka ☉ v pohotovostním režimu přepnete zařízení mezi pracovním a pohotovostním režimem.

☰ Poznámka

- Zařízení MCM2320 se přepne na pohotovostní režim, pokud je déle než 15 minut neaktivní.

Přepnutí do pohotovostního režimu ECO

Stiskněte a podržte tlačítko ☉ po dobu delší než dvě sekundy.

- ↳ Rozsvítí se červená kontrolka pohotovostního režimu ECO.
- Stisknutím tlačítka ☉ v pohotovostním režimu Eco přepnete zařízení mezi pracovním a pohotovostním režimem ECO.

☰ Poznámka

- Zařízení MCM2320 se v pohotovostním režimu přepne do pohotovostního režimu ECO, pokud je déle než 15 minut neaktivní.

Přepínání mezi pohotovostním režimem a pohotovostním režimem ECO:

- Stiskněte a podržte tlačítko ☉ po dobu delší než dvě sekundy.

Nastavení hodin

- 1 Stisknutím a podržením tlačítka **CLOCK** v pohotovostním režimu po dobu delší než dvě sekundy aktivujete režim pro nastavení hodin.
 - ↳ Je zobrazena zpráva **[24H]** nebo **[12H]**.
- 2 Stisknutím tlačítka **◀◀ / ▶▶** vyberte formát hodin **24H** nebo **12H** a stiskněte tlačítko **CLOCK**.
 - ↳ Začnou blikat čísla znázorňující hodiny.
- 3 Stisknutím tlačítka **◀◀ / ▶▶** nastavte hodinu a poté stiskněte tlačítko **CLOCK**.
 - ↳ Začnou blikat čísla znázorňující minuty.

- 4 Stisknutím tlačítka ◀◀ / ▶▶ nastavte minutu a poté stiskněte tlačítko **CLOCK**.
↳ Zobrazí se nastavené hodiny.



Poznámka

- Když je přístroj v pracovním režimu, můžete zobrazit hodiny stisknutím tlačítka **CLOCK**.
- Pokud není při nastavování během 90 sekund provedena žádná akce, zařízení **MCM2320** ukončí režim nastavení hodin bez uložení dřívějších operací.

Výběr zdroje

Na hlavní jednotce

Opakovaným stisknutím tlačítka **SOURCE** vyberte zdroj.

- **[DISC]**: disk v podavači disků
- **[USB]**: soubory .mp3 uložené v připojeném paměťovém zařízení USB
- **[TUNER]**: tuner FM
- **[AUDIO IN]**: vstup zvuku přes konektor **AUDIO IN**

Na dálkovém ovladači

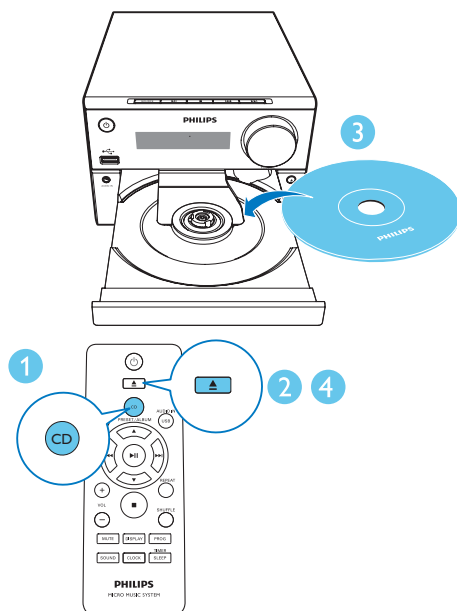
Stisknutím tlačítek **CDFM** nebo **AUDIO IN/USB** vyberte přímo jednotlivé zdroje.

- **CD**: disk v podavači disků
- **FM**: tuner FM
- **AUDIO IN/USB**: vstup zvuku přes konektor **AUDIO IN** nebo soubory .mp3 uložené v připojeném paměťovém zařízení USB

4 Přehrávání

Přehrávání z disku


- 1 Stisknutím tlačítka **CD** vyberte zdroj CD.
- 2 Stisknutím tlačítka ▲ otevřete podavač disku.
- 3 Vložte disk tak, aby štítkem směřoval nahoru.
- 4 Stisknutím tlačítka ▲ podavač disku uzavřete.
↳ Přehrávání se automaticky spustí. Pokud ne, stiskněte tlačítko ▶||.

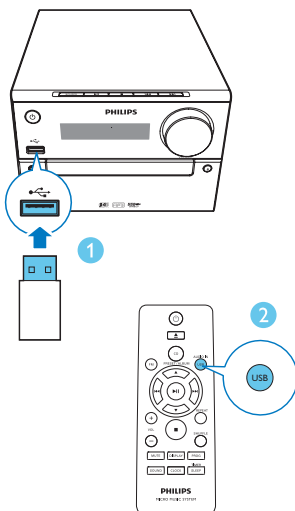


Přehrávání z jednotky USB

Poznámka

- Ujistěte se, že zařízení USB obsahuje přehrávatelný zvukový obsah.

- 1 Zapojte zařízení USB do konektoru .
- 2 Opakovaným stisknutím tlačítka **USB/AUDIO IN** vyberte zdroj USB.
↳ Přehrávání se automaticky spustí.
Pokud ne, stiskněte tlačítko **▶▶**.



Přehrávání

▶▶	Spuštění, pozastavení nebo obnovení přehrávání.
■	Zastavení přehrávání.
▲ / ▼	Výběr alba nebo složky.
◀◀ / ▶▶	Stisknutím tlačítka přejdete na předchozí nebo následující skladbu. Stisknutím a podržením spustíte rychlé prohledávání vzad/vpřed v aktuální skladbě.

REPEAT	Opakované přehrávání stopy nebo všech stop.
SHUFFLE (Přehrávání v náhodném pořadí)	Náhodné přehrávání skladeb.
VOL+/-	Zvýšení nebo snížení hlasitosti.
MUTE	Ztlumení nebo obnovení zvuku.
SOUND	Výběr předvolby zvuku ekvalizéru.
DISPLAY	Nastavení jasu displeje.

Přeskakování skladeb

Při přehrávání disků CD:

Stisknutím tlačítka **◀◀ / ▶▶** zvolte skladbu.

Při přehrávání disků MP3 a jednotky USB:

- 1 Stisknutím tlačítka **▲ / ▼** vyberte album nebo složku.
- 2 Stisknutím tlačítka **◀◀ / ▶▶** vyberte skladbu nebo soubor.

Programování skladeb

Díky této funkci můžete naprogramovat až 20 skladeb v požadovaném pořadí.

- 1 Stisknutím tlačítka **PROG** v režimu zastavení aktivujete režim programu.
↳ Je zobrazeno hlášení **[PROG]** (program) a **[01 PR 01]**.
- 2 U skladby MP3 vyberte pomocí tlačítek **▲ / ▼** album.
- 3 Pomocí tlačítek **◀◀ / ▶▶** vyberte skladbu a stisknutím tlačítka **PROG** volbu potvrďte.
↳ Zobrazí se zpráva **[PR X]**, kde „X“ je další pozice v programu.
- 4 Opakováním kroků 2–3 naprogramujete další skladby.
- 5 Stisknutím tlačítka **▶▶** přehrajete naprogramované skladby.

↳ Během přehrávání je zobrazeno hlášení [PROG] (program).

Chcete-li vymazat program
Stiskněte dvakrát tlačítko ■

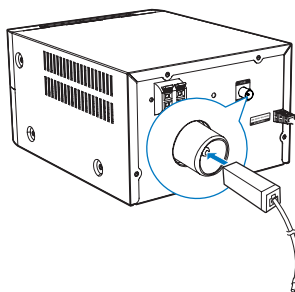
5 Poslech rádia

Připojení antény FM

Tip

- Pro optimální příjem anténu zcela natáhněte a upravte její polohu.
- Pro lepší stereofonní příjem FM připojte venkovní anténu FM ke konektoru **FM ANTENNA**.

Dodanou anténu FM připojte ke konektoru **FM ANTENNA** na hlavní jednotce.



Naladění rádiové stanice

Tip

- Anténu umístěte co nejdále od televizoru, videorekordéru nebo jiných zdrojů vyzařování.
- Pro optimální příjem anténu zcela natáhněte a upravte její polohu.

- 1 Opakovaným stisknutím tlačítka **FM** vyberte zdroj FM.
- 2 Stiskněte a podržte tlačítko **◀◀ / ▶▶** po dobu delší než dvě sekundy.
↳ Rádio automaticky naladí stanici se silným příjmem.
- 3 Zopakováním kroku 2 naladíte více stanic.
Naladění slabé stanice:

Opakovaně stiskněte tlačítko **◀◀ / ▶▶**, dokud nenajdete optimální příjem.

Automatické programování rádiových stanic

Poznámka

- Naprogramovat lze maximálně 20 předvoleb rádiových stanic (FM).

V režimu tuneru stisknutím a podržením tlačítka **PROG** po dobu více než dvou sekund aktivujete automatické programování.

- ↳ Všechny dostupné stanice se naprogramují podle síly příjmu vlnového pásma.
- ↳ První naprogramovaná stanice začne automaticky hrát.

Ruční programování rádiových stanic

- 1 Naladění rádiové stanice.
- 2 Stiskněte tlačítko **PROG** a poté stisknutím tlačítka **▲ / ▼** vyberte číslo od 1 do 20.
- 3 Stisknutím tlačítka **PROG** potvrďte volbu.
 - ↳ Zobrazí se číslo předvolby a frekvence předvolby stanice.
- 4 Opakováním kroků 1 až 3 naprogramujte více stanic.

Poznámka

- Chcete-li přepsat naprogramovanou stanici, uložte na její místo jinou stanici.

Výběr předvolby rádiové stanice

V režimu tuneru vyberte stisknutím tlačítka **▲ / ▼** číslo předvolby.

6 Nastavení zvuku

Následující funkce lze použít u všech podporovaných médií.

Výběr předvolby zvukového efektu

- Opakovaným stisknutím tlačítka **SOUND** vyberte předvolbu zvukového ekvalizéru.
 - **DSC1**, **DSC2**, **DSC3**, **DSC4** a **DSC5**

Nastavení úrovně hlasitosti

- Na dálkovém ovladači stiskněte opakovaně tlačítko **VOL +/-**.
- Otočte ovladač hlasitosti na hlavní jednotce.

Ztlumení zvuku

- Stisknutím tlačítka **MUTE** ztlumte nebo obnovte zvuk.


7 Další funkce

Nastavení budíku


Tento výrobek lze použít jako budík. Jako zdroj budíku můžete vybrat disk, rádio FM nebo soubory ve formátu .mp3 na paměťovém zařízení USB.

Poznámka

- Zkontrolujte správné nastavení hodin.
- Pokud je vybraný zdroj budíku nedostupný, výrobek se automaticky přepne do režimu FM.


- 1 Stiskněte a podržte tlačítko **SLEEP/TIMER** na déle než dvě sekundy v normálním pohotovostním režimu.
 - ↳ Blikají číslice hodin.
 - ↳ Zobrazí se symbol .
- 2 Opakovaným stisknutím tlačítka **◀◀ / ▶▶** nastavte hodiny a následným stisknutím tlačítka **SLEEP/TIMER** potvrďte volbu.
 - ↳ Blikají číslice minut.
- 3 Stisknutím tlačítka **◀◀ / ▶▶** nastavte minuty a následným stisknutím tlačítka **SLEEP/TIMER** potvrďte volbu.
 - ↳ Poslední vybraný zdroj budíku bliká.
- 4 Stisknutím tlačítka **◀◀ / ▶▶** vyberte zdroj budíku (DISC, USB nebo tuner) a následným stisknutím tlačítka **SLEEP/TIMER** potvrďte volbu.
 - ↳ Bliká údaj **VOL_XX** (XX udává úroveň hlasitosti budíku).
- 5 Stisknutím tlačítka **◀◀ / ▶▶** nastavte hlasitost budíku a následným stisknutím tlačítka **SLEEP/TIMER** potvrďte volbu.

Vypnutí budíku

Jakmile budík zazvoní, stiskněte tlačítko  nebo přepněte do jiného režimu.

Aktivace a deaktivace budíku

V pohotovostním režimu lze časovač aktivovat či deaktivovat opakovaným stisknutím tlačítka **SLEEP/TIMER**.

↳ Pokud je časovač aktivován, zobrazí se symbol .

Tip

- Časovač budíku není dostupný v režimu AUDIO IN.

Nastavení časovače vypnutí

Zařízení **MCM2320** se automaticky přepne do pohotovostního režimu po uplynutí nastaveného času.

Pokud je zařízení **MCM2320** zapnuté, opakovaným stisknutím tlačítka **SLEEP/TIMER** vyberte časové období (v minutách).

↳ Je-li aktivován časovač vypnutí, je zobrazen symbol **zZ**.

Chcete-li zobrazit zbývající čas,

- Stiskněte tlačítko **SLEEP/TIMER**.

Deaktivace časovače vypnutí

- Opakovaně stiskněte tlačítko **SLEEP/TIMER**, dokud se nezobrazí zpráva [OFF].

Poslech externího zařízení

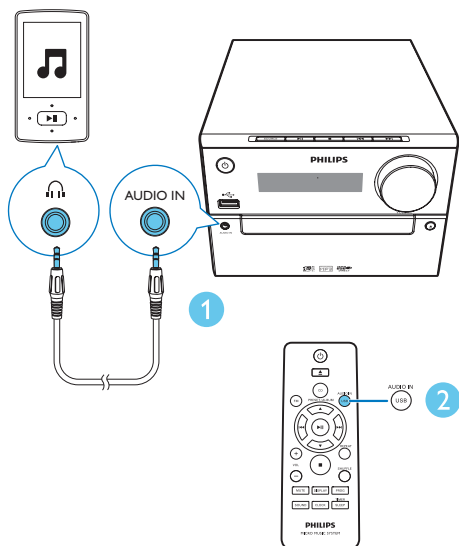
Prostřednictvím této jednotky a kabelu MP3 Link můžete poslouchat externí zařízení.

- 1 Kabel MP3 Link (není součástí dodávky) připojte:

- ke konektoru **AUDIO IN** (3,5 mm) na jednotce
- a k zástrčce sluchátek na externím zařízení.

2 Opakovaným stisknutím tlačítka **AUDIO IN** vyberte zdroj **AUDIO IN**.

3 Spust'íte přehrávání zařízení (viz uživatelská příručka daného zařízení).



8 Informace o výrobku

Poznámka

- Informace o výrobku jsou předmětem změn bez předchozího upozornění.

Specifikace

Zesilovač

Maximální výstupní výkon	30 W
Kmitočtová charakteristika	60 Hz až 16 kHz; +3 dB
Odstup signál/šum	>70 dB
Celkové harmonické zkreslení	<1 %
Vstup Aux	800 mV RMS

Reproduktory

Impedance reproduktoru	4 ohmy
Vlnutí reproduktoru	Širokopásmový 4"
Citlivost	>83 dB/m/W

Tuner (FM)

Rozsah ladění	87,5 až 108 MHz
Krok ladění	50 KHz
Citlivost	
– Mono, odstup signál/šum 26 dB	<22 dBu
– Stereo, poměr signál/šum 46 dB	<45 dBu
Citlivost ladění	<30 dBu
Celkové harmonické zkreslení	<3 %
Odstup signál/šum	>45 dB

USB

USB Direct, verze	2.0, plná rychlost
Napájení USB 5 V	≤500 mA

Disk

Typ laseru	Polovodičový
Průměr disku	12 cm /8 cm
Podporuje disky	CD-DA, CD-R, CD-RW, MP3-CD
Audio DA převodník	24 bitů/ 44,1 kHz
Celkové harmonické zkreslení	<1 % (1 kHz)
Kmitočtová charakteristika	60 Hz až 16 kHz; ±3 dB
Poměr signálu k šumu	>70 dBA

Obecné informace

Napájení střídavým proudem	100–240 V~, 50/60 Hz
Spotřeba elektrické energie při provozu	15 W
Spotřeba energie v pohotovostním režimu	Eco <0,5 W
Rozměry	
- Hlavní jednotka (Š × V × H)	180 × 121 × 247 mm
- Reprodukční skříň (Š × V × H)	156 × 253,5 × 128 mm
Hmotnost	
- Hlavní jednotka	1,6 kg
- Reprodukční skříň	1,16 kg × 2

Informace o hratelnosti USB

Kompatibilní zařízení USB:

- Paměť Flash USB (USB 2.0 nebo USB 1.1)
- Přehrávače Flash USB (USB 2.0 nebo USB 1.1)

- paměťové karty (je nutná přídavná čtečka karet vhodná pro tuto jednotku)

Podporované formáty USB:

- USB nebo formát paměťových souborů: FAT12, FAT16, FAT32 (velikost oddílu: 512 bajtů)
- Přenosová rychlost MP3: 32-320 Kb/s a proměnlivá přenosová rychlost
- Hloubka adresářů maximálně do 8 úrovní
- Počet alb/složek: maximálně 99
- Počet skladeb/titulů: maximálně 999
- Názvy souborů v kódování Unicode UTF8 (maximální délka: 32 bajtů)

Nepodporované formáty USB:

- Prázdná alba: prázdné album je album, které neobsahuje žádné soubory MP3/WMA a nezobrazí se na displeji.
- Nepodporované formáty souborů jsou přeskočeny. Například dokumenty Word (.doc) nebo soubory MP3 s příponou .dlf jsou ignorovány a nepřehrají se.
- Audiosoubory WMA, AAC, WAV a PCM
- Soubory WMA chráněné technologií DRM (.wav, .m4a, .m4p, .mp4, .aac)
- Soubory WMA ve formátu Lossless

Podporované formáty disků MP3

- ISO9660, Joliet
- Maximální počet titulů: 128 (v závislosti na délce názvu souboru)
- Maximální počet alb: 99
- Podporované vzorkovací frekvence: 32 kHz, 44,1 kHz, 48 kHz
- Podporované přenosové rychlosti: 32~256 (kb/s), proměnlivé přenosové rychlosti

9 Řešení problémů



Varování

- Neodstraňujte kryt systému.

Pokud chcete zachovat platnost záruky, neopravujte systém sami. Jestliže dojde k problémům s tímto zařízením, zkontrolujte před kontaktováním servisu následující možnosti. Pokud problém není vyřešen, přejděte na webovou stránku společnosti Philips (www.philips.com/support). V případě kontaktování společnosti Philips mějte zařízení po ruce a připravte si číslo modelu a sériové číslo.

Nefunguje napájení

- Zkontrolujte, zda je napájecí kabel zařízení řádně připojen.
- Ujistěte se, že je v zásuvce proud.
- Funkce pro úsporu energie jednotku automaticky přepne do pohotovostního režimu 15 minut po skončení přehrávání bez nutnosti obsluhy ovládacích prvků.

Žádný nebo špatný zvuk

- Upravte hlasitost.
- Zkontrolujte, zda jsou správně připojeny reproduktory.
- Zkontrolujte, zda jsou uchyceny holé části kabelů.

Jednotka nereaguje

- Odpojte a znovu připojte zásuvku střídavého proudu a jednotku znovu zapněte.
- Funkce pro úsporu energie systém automaticky přepne do pohotovostního režimu 15 minut po skončení přehrávání bez nutnosti obsluhy ovládacích prvků.

Dálkové ovládání nefunguje

- Než stisknete kteréhokoli funkční tlačítko, vyberte nejprve správný zdroj namísto na hlavní jednotce dálkovým ovládáním.
- Zmenšete vzdálenost mezi dálkovým ovládáním a jednotkou.
- Vložte baterii podle polarity (+/-).
- Vyměňte baterii.
- Dálkové ovládání namiřte přímo na senzor na přední straně jednotky.

Nebyl zjištěn žádný disk

- Vložte disk.
- Zkontrolujte, zda disk nebyl vložen vzhůru nohama.
- Počkejte, až zmizí kondenzace vlhkosti na čočce.
- Vyměňte nebo vyčistěte disk.
- Použijte uzavřený disk CD nebo disk správného formátu.

Některé soubory na zařízení USB nelze zobrazit

- Počet složek nebo souborů na zařízení USB překročil určitý počet. Tento jev není závada.
- Formáty těchto souborů nejsou podporovány.

Zařízení USB není podporováno.

- Zařízení USB není s jednotkou kompatibilní. Zkuste jiné.

Špatný příjem rádia

- Zvětšete vzdálenost mezi jednotkou a televizorem nebo videorekordérem.
- Zcela natáhněte anténu FM.

Časovač nefunguje

- Nastavte správně hodiny.
- Zapněte časovač.

Nastavení hodin/časovače se vymazalo

- Byla přerušena dodávka energie nebo odpojena síťová šňůra.
- Znovu nastavte hodiny/časovač.



Copyright © 2014 Gibson Innovations Limited. Revised Edition © 2017

This product has been manufactured by, and is sold under the responsibility of Gibson Innovations Ltd., and Gibson Innovations Ltd. is the warrantor in relation to this product.

Philips and the Philips Shield Emblem are registered trademarks of Koninklijke Philips N.V. and are used under license.

MCM2320_12_UM_V4.0

