

Vždy připravení pomôct'

Zaregistrujte svoj produkt a získajte podporu na
www.philips.com/welcome

MCM2150

Otázky?
Kontaktujte
Philips



Príručka užívateľa

PHILIPS

Obsah

1 Dôležité	2	7 Informácie o výrobku	12
Bezpečnosť	2	Technické údaje	12
		Informácie o možnostiach prehrávania cez rozhranie USB	13
2 Váš mikro systém	4	Podporované formáty MP3 diskov	13
Úvod	4		
Obsah balenia	4		
Hlavná jednotka - prehľad	5		
Dialkové ovládanie - prehľad	6		
3 Úvodné pokyny	7	8 Riešenie problémov	14
Pripojenie reproduktorov	7		
Pripojenie napájania	7		
Ukážka funkcií	7		
Príprava diaľkového ovládania	8		
Nastavenie hodín	8		
Zapnutie	8		
4 Prehrávanie	9	9 Upozornenie	15
Prehrávanie z disku	9		
Prehrávanie zo zariadenia USB	9		
Ovládanie prehrávania	9		
Preskočenie na skladbu	9		
Programovanie skladieb	9		
5 Počúvanie rozhlasového vysielania	10		
Naladenie rozhlasovej stanice	10		
Automatické programovanie rozhlasových staníc	10		
Ručné programovanie rozhlasových staníc	10		
Výber predvoľby rozhlasovej stanice	10		
6 Ďalšie funkcie	11		
Nastavenie časovača budíka	11		
Nastavenie časovača vypnutia	11		
Počúvanie z externého zariadenia	11		

1 Dôležité

Bezpečnosť

Význam týchto bezpečnostných symbolov



Tento „blesk“ indikuje, že nezaizolovaný materiál vo vašom zariadení by mohol spôsobiť zásah elektrickým prúdom. V záujme bezpečnosti všetkých členov vašej domácnosti neodstraňujte kryt.

„Výkričník“ upozomňuje na funkcie, v prípade ktorých by ste si mali pozorne preštudovať priloženú literatúru, aby ste predišli problémom s prevádzkou a údržbou.

VAROVANIE: V záujme zníženia rizika požiaru alebo zásahu elektrickým prúdom nesmie byť zariadenie vystavené pôsobeniu dažďa ani vlhkosti a na zariadenie sa nesmú umiestňovať predmety naplnené tekutinami, napr. vázy.

VÝSTRAHA: Aby nedošlo k zásahu elektrickým prúdom, zástrčku úplne zasuňte. (Pre oblasti s polarizovanými zástrčkami: Aby nedošlo k zásahu elektrickým prúdom, zasuňte široký kolík do širokého otvoru v zásuvke.)

Dôležité bezpečnostné pokyny

- Dodržiavajte všetky pokyny.
- Dbajte na všetky varovania.
- Nepoužívajte toto zariadenie v blízkosti vody.
- Čistíte len pomocou suchej tkaniny.
- Neblokujte vetracie otvory. Nainštalujte podľa pokynov výrobcu.
- Neinštalujte v blízkosti zdrojov tepla, ako sú radiátory, tepelné regulátory, kachle či iné zariadenia (vrátane zosilňovačov), ktoré vytvárajú teplo.

- Dbajte na to, aby na sieťový kábel nikto nestúpil ani ho nezaolomil, najmä pri zástrčkách, elektrických zásuvkách a v mieste, kde vychádza zo zariadenia.
- Používajte len nástavce/príslušenstvo špecifikované výrobcom.
- Používajte len s vozíkom, stojanom, statívom, konzolou alebo stolom špecifikovaným výrobcom alebo predávaným so zariadením. Keď používate vozík, buďte opatrní pri presúvaní vozíka a zariadenia. Predídete zraneniu spôsobenému prevrátením.



- Počas búrok s bleskami alebo pri dlhodobom nepoužívaní odpojte toto zariadenie zo siete.
- Všetky opravy zverte do rúk kvalifikovanému servisnému personálu. Oprava je potrebná, ak bolo zariadenie akýmkoľvek spôsobom poškodené, napríklad bol poškodený napájací kábel alebo zástrčka, ak bola na zariadenie vyliata tekutina alebo do zariadenia spadol nejaký predmet, zariadenie bolo vystavené dažďu alebo vlhkosti alebo ak zariadenie nefunguje správne, prípadne ak spadlo.
- **UPOZORNENIE** pre používanie batérie – Aby nedošlo k vytečeniu batérie, ktoré by mohlo spôsobiť poranenie osôb, škody na majetku alebo poškodenie zariadenia:
 - Všetky batérie nainštalujte správne, s orientáciou pólov + a – podľa vyznačenia na zariadení.
 - Nemiešajte batérie (staré a nové alebo uhľíkové a alkalické atď.).
 - Batérie (pribalené alebo vstavané) nesmú byť vystavené zdrojom nadmerne vysokej teploty, ako je napríklad slnečné žiarenie, oheň alebo podobné zdroje tepla.

- Keď sa zariadenie dlhšiu dobu nepoužíva, vyberte batérie.
- Zariadenie nesmie byť vystavené kvapkajúcej ani striekajúcej kvapaline.
- Neumiestňujte na zariadenie žiadne nebezpečné predmety (napr. predmety naplnené kvapalinou, zapálené sviečky).
- Tam, kde ako odpájacie zariadenie slúži sieťová zástrčka alebo prepájacie zariadenie, musí zostať toto odpájacie zariadenie ľahko prístupné pre okamžité použitie.



Varovanie

- Nikdy neodstraňujte kryt tohto zariadenia.
- Nikdy nemažte žiadnu časť tohto zariadenia.
- Toto zariadenie nikdy neumiestňujte na iné elektrické zariadenie.
- Toto zariadenie chráňte pred priamym slnečným svetlom, otvoreným ohňom alebo zdrojmi tepla.
- Nikdy sa nepozerajte do laserového lúča vnútri tohto zariadenia.
- Uistite sa, že máte vždy dobrý prístup k napájaciemu káblu, zástrčke alebo adaptéru, aby ste mohli toto zariadenie odpojiť z elektrickej siete.

2 Váš mikro systém

Blahoželáme vám ku kúpe a vítame vás medzi používateľmi produktov spoločnosti Philips. Aby ste mohli využiť všetky výhody podpory poskytovanej spoločnosťou Philips, zaregistrujte svoj produkt na lokalite www.philips.com/welcome.

Úvod

Toto zariadenie vám umožňuje:

- počúvať hudbu z diskov, úložných zariadení USB a iných externých zariadení,
- počúvať vysielanie rozhlasových staníc.

Zvukový výstup môžete obohatiť týmto zvukovým efektom:

- Digitálne ovládanie zvuku (Digital Sound Control – DSC)
 - DSC 1: Vyvážený
 - DSC 2: Čistý
 - DSC 3: Silný
 - DSC 4: Príjemný
 - DSC 5: Jasný

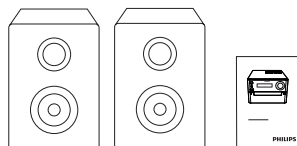
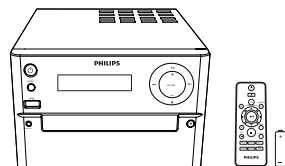
Toto zariadenie podporuje nasledujúce formáty médií:



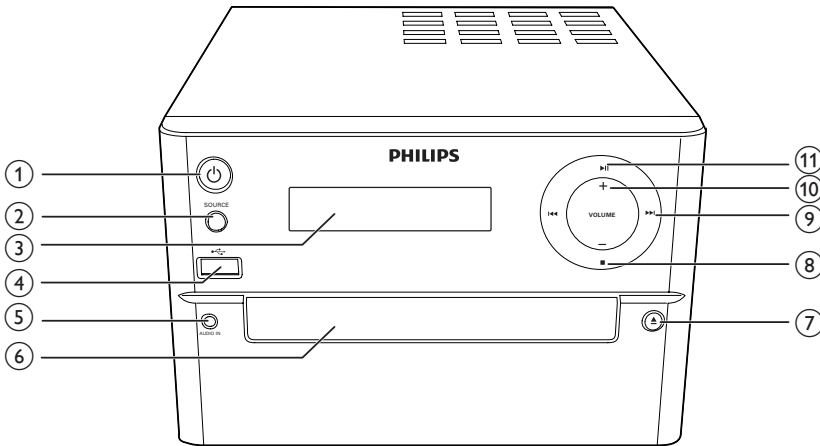
Obsah balenia

Skontrolujte a identifikujte obsah balenia:

- Hlavná jednotka
- 2 x reproduktory
- Diaľkové ovládanie (s jednou batériou typu AAA)
- Návod na používanie



Hlavná jednotka - prehľad



①

- Zapnutie alebo vypnutie jednotky.
- Prepnutie do pohotovostného režimu alebo úsporného pohotovostného režimu Eko.

② **SOURCE**

- Výber zdroja: CD, USB, FM, AUDIO IN.

③ **Zobrazovací panel**

- Zobrazenie aktuálneho stavu.

④

- Konektor pre zariadenie USB.

⑤ **AUDIO IN**

- Vstupný zvukový konektor (3,5 mm) pre externé zvukové zariadenie.

⑥ **Priečnik na disk**

⑦

- Otvorenie/zatvorenie priečnika na disk.

⑧

- Zastavenie prehrávania alebo vymazanie programu.

⑨

- Preskočenie na predchádzajúcu/nasledujúcu skladbu.
- Vyhľadávanie v rámci skladby/disku/USB.
- Nalaďte rozhlasovú stanicu.
- Nastavenie času.

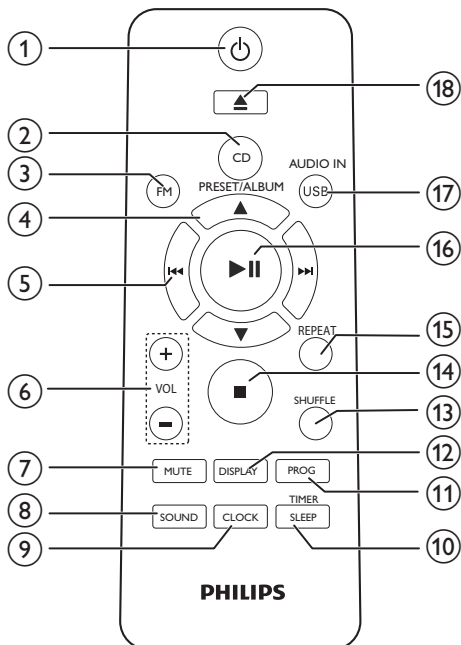
⑩ **HLASITOSŤ +/-**

- Nastavenie hlasitosti.

⑪

- Spustenie, pozastavenie alebo obnovenie prehrávania.

Diaľkové ovládanie - prehľad



- ① **⏻**
- Zapnutie alebo vypnutie jednotky.
 - Prepnutie do pohotovostného režimu alebo úsporného pohotovostného režimu Eko.
- ② **CD**
- Výber zdroja CD.
- ③ **FM**
- Výber zdroja FM.
- ④ **PRESET/ALBUM ▲ / ▼**
- Výber predvolby rozhlasovej stanice.
 - Preskočenie na predchádzajúci/nasledujúci album.
- ⑤ **⏮ / ⏭**
- Preskočenie na predchádzajúcu/nasledujúcu skladbu.
 - Vyhľadávanie v rámci skladby/disku/USB.
 - Naladíte rozhlasovú stanicu.
 - Nastavenie času.

- ⑥ **VOL +/-**
- Nastavenie hlasitosti.
- ⑦ **MUTE**
- Stlmenie alebo opätovné obnovenie hlasitosti.
- ⑧ **SOUND**
- Obohatenie zvuku efektom Digital Sound Control (DSC).
- ⑨ **CLOCK**
- Nastavenie hodín.
 - Zobrazenie hodín.
- ⑩ **SLEEP/TIMER**
- Nastavenie časovača vypnutia.
 - Nastavenie časovača budíka.
- ⑪ **PROG**
- Programovanie skladieb.
 - Programovanie rozhlasových staníc.
 - Automatické uloženie rozhlasových staníc v pásme FM.
- ⑫ **DISPLAY**
- Nastavenie jasu displeja.
- ⑬ **SHUFFLE**
- Prehrávanie skladieb v náhodnom poradí.
- ⑭ **■**
- Zastavenie prehrávania alebo vymazanie programu.
- ⑮ **REPEAT**
- Opakované prehrávanie skladby alebo všetkých skladieb.
- ⑯ **⏸**
- Spustenie, pozastavenie alebo obnovenie prehrávania.
- ⑰ **USB/AUDIO IN**
- Výber zdroja: USB alebo AUDIO IN.
- ⑱ **▲**
- Stlačením otvoríte alebo zatvoríte priečinok na disk.

3 Úvodné pokyny

! Výstraha

- Používanie iných ovládacích prvkov alebo vykonávanie úprav a iných postupov, než sú uvedené v tomto dokumente, môže mať za následok vystavenie sa nebezpečnému žiareniu alebo zapríčiniť nebezpečnú prevádzku.

Vždy postupujte podľa poradia pokynov v tejto kapitole.

Ak sa rozhodnete obrátiť na spoločnosť Philips, pripravte si číslo modelu a sériové číslo tohto zariadenia. Číslo modelu a sériové číslo sú uvedené na zadnej strane zariadenia. Tieto čísla si zapíšte sem:

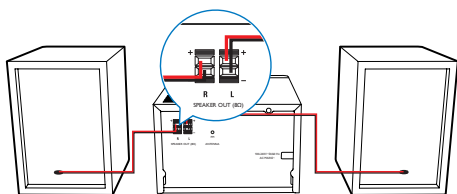
Číslo modelu _____

Sériové číslo _____

Pripojenie reproduktorov

☰ Poznámka

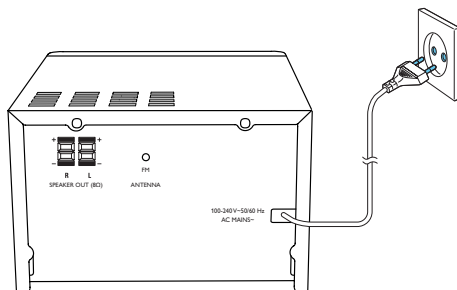
- Najlepší zvuk dosiahnete iba použitím dodaných reproduktorov.
- Pripojte len reproduktory s impedanciou, ktorá je rovnaká alebo vyššia ako u dodaných reproduktorov. Pozrite si časť Technické údaje v tejto príručke.



Pripojenie napájania

! Výstraha

- Nebezpečenstvo poškodenia produktu! Skontrolujte, či napätie zdroja napájania zodpovedá napätiu vyznačenému na zadnej alebo spodnej strane tohto zariadenia.
- Nebezpečenstvo zásahu elektrickým prúdom! Pri odpájaní sieťového kábla striedavého prúdu vždy vytiahnite zástrčku zo zásuvky. Nikdy neťahajte za kábel.
- Pred pripojením sieťového kábla sa uistite, že ste dokončili všetky ostatné pripojenia.



Ukážka funkcií

V pohotovostnom režime môžete spustiť ukážku funkcií stlačením tlačidla ■.

↳ Funkcie sa postupne zobrazujú na zobrazovacom paneli.

- Ak chcete ukážku vypnúť, znovu stlačte tlačidlo ■.

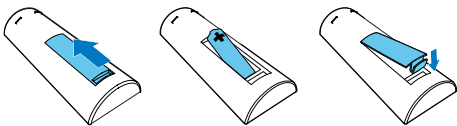
Príprava diaľkového ovládania

! Výstraha

- Nebezpečenstvo explózie! Batérie odkladajte mimo dosahu zdrojov tepla, slnečného žiarenia a ohňa. Nikdy nevhadzujte batérie do ohňa.
- Riziko zníženej životnosti batérií! Nikdy nekombinujte dve rôzne značky ani typy batérií.
- Nebezpečenstvo poškodenia produktu! Keď diaľkové ovládanie dlhšiu dobu nepoužívate, vyberte z neho batérie.

Vloženie batérie do diaľkového ovládania:

- 1 Otvorte priečinok na batérie.
- 2 Vložte pribalenú batériu typu AAA so správnou polaritou (+/-) podľa zobrazenia.
- 3 Zatvorte priečinok na batérie.



Nastavenie hodín

- 1 V pohotovostnom režime stlačte a dlhšie ako dve sekundy podržte tlačidlo **CLOCK** na diaľkovom ovládaní.
↳ Zobrazí sa formát času [24H] alebo [12H].
- 2 Stlačením tlačidla **◀◀ / ▶▶** vyberte formát času [24H] alebo [12H] a potom výber potvrdte stlačením tlačidla **CLOCK**.
↳ Číslice hodín sa zobrazia a začnú blikať.
- 3 Stlačením tlačidla **◀◀ / ▶▶** nastavte hodinu a potom stlačte tlačidlo **CLOCK**.
↳ Číslice minút sa zobrazia a začnú blikať.
- 4 Zopakovaním kroku 3 nastavte minúty.

☰ Poznámka

- Ak sa v priebehu 90 sekúnd nestlačí žiadne tlačidlo, systém automaticky ukončí režim nastavenia hodín.

✻ Tip

- V zapnutom režime môžete zobrazit' čas stlačením tlačidla **CLOCK**.

Zapnutie

Stlačte tlačidlo ϕ .

- ↳ Zariadenie sa prepne na naposledy vybraný zdroj.

Prepnutie do pohotovostného režimu

Opätovným stlačením tlačidla ϕ prepnete systém do pohotovostného režimu.

- ↳ Na paneli sa zobrazia hodiny (ak sú nastavené).

Prepnutie do pohotovostného režimu ECO:

Stlačte a podržte tlačidlo ϕ na minimálne dve sekundy.

- ↳ Zníži sa intenzita podsvietenia zobrazovacieho panela.

☰ Poznámka

- Po 15 minútach v pohotovostnom režime sa zariadenie prepne do pohotovostného režimu Eko.

Prepínanie medzi pohotovostným režimom a pohotovostným režimom ECO:

Stlačte a podržte tlačidlo ϕ na minimálne dve sekundy.

4 Prehrávanie


Prehrávanie z disku

- 1 Opakovaným stláčaním tlačidla **CD** vyberte ako zdroj disk CD.
- 2 Stlačením tlačidla **▲** otvorte priečinok na disk.
- 3 Vložte disk, pričom jeho strana s potlačou musí smerovať nahor.
- 4 Stlačením tlačidla **▲** zatvorte priečinok na disk.
↳ Prehrávanie sa spustí automaticky. Ak nie, stlačte **▶▶**.

Prehrávanie zo zariadenia USB

Poznámka

- Uistite sa, že zariadenie USB obsahuje prehrávateľný zvukový obsah.

- 1 Opakovaným stláčaním tlačidla **USB** vyberte ako zdroj zariadenie USB.
- 2 Zariadenie USB zapojte do zásuvky 
↳ Prehrávanie sa spustí automaticky. Ak nie, stlačte **▶▶**.

Ovládanie prehrávania

▲ / ▼	Výber priečinka.
◀◀ / ▶▶	Vyberte zvukový súbor.
▶▶	Pozastavenie alebo obnovenie prehrávania.
■	Zastavenie prehrávania.
REPEAT	Opakované prehrávanie skladby alebo všetkých skladieb.

SHUFFLE	Prehrávanie skladieb v náhodnom poradí.
VOL +/-	Zvýšenie alebo zníženie hlasitosti.
MUTE	Stlmenie alebo obnovenie zvuku.
SOUND	Obohatenie zvuku efektom DSC: vyvážený, čistý, silný, príjemný a jasný.
DISPLAY	Nastavenie jasu displeja.

Preskočenie na skladbu

Pre **CD**:
Stlačením tlačidla **◀◀ / ▶▶** vyberiete inú skladbu.

Pre **disk MP3 a USB**:

- 1 Stlačením tlačidiel **▲ / ▼** vyberte album alebo priečinok.
- 2 Stlačením tlačidla **◀◀ / ▶▶** vyberte skladbu alebo súbor.

Programovanie skladieb

Je možné naprogramovať maximálne 20 skladieb.

- 1 Stlačením tlačidla **PROG** aktivujete režim programovania.
- 2 Pri skladbách vo formáte MP3 vyberiete album stlačením tlačidiel **▲ / ▼**.
- 3 Stlačením tlačidiel **◀◀ / ▶▶** vyberte skladbu a potom na potvrdenie stlačte tlačidlo **PROG**.
- 4 Opakovaním krokov 2 a 3 naprogramujete ďalšie skladby.
- 5 Stlačením tlačidla **▶▶** prehráte naprogramované skladby.
↳ Počas prehrávania sa zobrazuje hlásenie [**PROG**] (program).
 - Ak chcete program vymazať, pri zastavenom prehrávaní stlačte tlačidlo **■**.

5 Počúvanie rozhlasového vysielania

Naladenie rozhlasovej stanice



Tip

- Umiestnite anténu čo najďalej od televízora, videorekordéra alebo iného zdroja vyžarovania.
- Pre optimálny príjem v plnej miere vytiahnite a nastavte polohu antény.

- 1 Opakovaným stláčaním tlačidla **FM** vyberte ako zdroj vysielanie FM.
- 2 Stlačte a podržte tlačidlá **◀◀ / ▶▶** dlhšie ako dve sekundy.
↳ Rádio automaticky naladí stanicu so silným signálom.
- 3 Opakovaním kroku 2 naladíte ďalšie stanice.

Naladenie stanice so slabým príjmom:

Opakovane stláčajte tlačidlo **◀◀ / ▶▶**, kým nevydadíte optimálny príjem.

Automatické programovanie rozhlasových staníc



Poznámka

- Môžete naprogramovať maximálne 20 predvolieb rozhlasových staníc (pásmo FM).

Zapnutie režimu automatického programovania: v režime rádioprijímača stlačte a aspoň dve sekundy podržte tlačidlo **PROG**.

- ↳ Všetky dostupné stanice sa naprogramujú v poradí podľa sily signálu vlnového pásma.
- ↳ Prvá naprogramovaná rozhlasová stanica sa začne automaticky vysielat'.

Ručné programovanie rozhlasových staníc

- 1 Naladíte rozhlasovú stanicu.
- 2 Stlačte tlačidlo **PROG** a potom stlačením tlačidla **▲ / ▼** vyberte číslo 1 až 20.
- 3 Výber potvrdíte stlačením tlačidla **PROG**.
↳ Zobrazí sa číslo predvolby a frekvencia predvolenej rozhlasovej stanice.
- 4 Opakovaním krokov 2 až 3 naprogramujete ďalšie stanice.



Poznámka

- Ak chcete naprogramovanú stanicu prepísať, uložte na jej miesto inú stanicu.

Výber predvolby rozhlasovej stanice

V režime rádioprijímača stlačením tlačidiel **▲ / ▼** vyberte číslo predvolby.

6 Ďalšie funkcie

Nastavenie časovača budíka

Toto zariadenie je možné použiť ako budík. Ako zdroj budíka môžete vybrať disk CD, vysielanie v pásme FM alebo zariadenie USB.

Poznámka

- Uistite sa, že ste správne nastavili hodiny.


- 1 V pohotovostnom režime stlačte a aspoň dve sekundy podržte tlačidlo **SLEEP/TIMER**.
↳ Čísllice hodín sa zobrazia a začnú blikať.
- 2 Opakovaným stláčaním tlačidla **◀◀ / ▶▶** nastavte hodinu a potom stlačte tlačidlo **SLEEP/TIMER**.
↳ Čísllice minút sa zobrazia a začnú blikať.
- 3 Zopakujte krok 2 a nastavte minútu, vyberte zdroj (**CD, FM** alebo **USB**) a upravte hlasitosť.

Poznámka

- Ak sa v priebehu 90 sekúnd nestlačí žiadne tlačidlo, systém automaticky ukončí režim nastavenia časovača.

Aktivovanie alebo deaktivovanie časovača budíka:

Opakovaným stláčaním tlačidla **SLEEP/TIMER** aktivujete alebo deaktivujete budík.

- ↳ Ak je časovač aktivovaný, zobrazí sa symbol .

Tip

- Ak ako zdroj zvolíte CD/USB, ale nie je vložený žiadny disk ani pripojené zariadenie USB, systém automaticky prepne zdroj na tuner.

Nastavenie časovača vypnutia

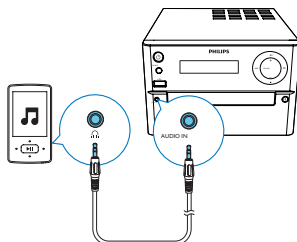
Časovač vypnutia nastavíte v zapnutom režime tak, že opakovaným stláčaním tlačidla **SLEEP/TIMER** vyberiete nastavenú dobu (v minútach).

- ↳ Ak je časovač vypnutia aktivovaný, zobrazí sa symbol **zzz**. V opačnom prípade symbol **zzz** zmizne.

Počúvanie z externého zariadenia

Prostredníctvom tejto jednotky môžete počúvať aj obsah externého zvukového zariadenia pomocou prepojovacieho kábla MP3 Link.

- 1 Opakovaným stláčaním tlačidla **AUDIO IN** vyberte ako zdroj **AUDIO IN**.
- 2 Pripojte prepojovací kábel MP3 Link (nie je súčasťou balenia) k:
 - zásuvke **AUDIO IN** (3,5 mm) na tejto jednotke,
 - konektoru pre slúchadlá na externom zariadení.
- 3 Na externom zariadení spustíte prehrávanie (podrobnosti nájdete v návode na používanie daného zariadenia).



7 Informácie o výrobku



Poznámka

- Informácie o výrobku sa môžu zmeniť bez predchádzajúceho upozornenia.

Technické údaje

Zosilňovač

Maximálny výstupný výkon	70 W
Frekvenčná odozva	60 Hz – 16 kHz; ±3 dB
Odstup signálu od šumu	≥ 70 dB
Celkové harmonické skreslenie	< 1 %
Vstup Aux	600 mV RMS

Reprodukory

Impedancia reproduktorov	8 ohmov
Budič reproduktora	3,5" + 20 mm
Citlivosť	> 84 dB/m/W

Rádioprijímač (FM)

Rozsah ladenia	87,5 – 108 MHz
Ladiaca mriežka	50 KHz
Citlivosť	
- Mono, odstup signálu od šumu 26 dB	< 22 dB
- Stereo, odstup signálu od šumu 46 dB	< 45 dB
Citlivosť vyhľadávania	< 30 dBu

Celkové harmonické skreslenie	< 3 %
Odstup signálu od šumu	> 45 dB

USB

Verzia rozhrania USB Direct	2.0 (full speed)
Napájanie USB 5 V	≤ 500 mA

Disk

Typ lasera	Polovodičový
Priemer disku	12 cm/8 cm
Podporované disky	CD-DA, CD-R, CD-RW, MP3-CD
Audio DAC	24 bitov/44,1 kHz
Celkové harmonické skreslenie	< 1 % (1 kHz)
Frekvenčná odozva	60 Hz – 16 kHz; ±3 dB
Odstup signálu od šumu	> 70 dBA

Všeobecné informácie

Sieťové napájanie	100 – 240 V~, 50/60 Hz
Prevádzková spotreba energie	100 W
Spotreba energie v pohotovostnom režime Eko	< 0,5 W
Rozmery	
- Hlavná jednotka (Š × V × H)	180 × 121 × 239 mm
- Skrinka reproduktora (Š × V × H)	140 × 260 × 185 mm
Hmotnosť	
- Hlavná jednotka	1,6 kg
- Skrinka reproduktora	2 × 2,1 kg

Informácie o možnostiach prehrávania cez rozhranie USB

Kompatibilné zariadenia USB:

- Pamäťové zariadenia USB typu flash (USB 2.0 alebo USB 1.1)
- Prehrávače USB typu flash (USB 2.0 alebo USB 1.1)
- Pamäťové karty (potrebná prídavná čítačka kariet)

Podporované formáty USB:

- Formát súborov zariadenia USB alebo pamäte: FAT12, FAT16, FAT32 (veľkosť sektorov: 512 bajtov)
- Prenosová rýchlosť MP3 (rýchlosť údajov): 32 až 320 kbit/s a variabilná prenosová rýchlosť
- Vnorenie priečinka maximálne do 8 úrovní
- Počet albumov/priečinkov: maximálne 99
- Počet skladieb/titulov: maximálne 999
- Názov súboru vo formáte Unicode UTF8 (maximálna dĺžka: 32 bajtov)

Nepodporované formáty USB:

- Prázdne albumy: prázdny album predstavuje album, ktorý neobsahuje súbory MP3/WMA a nezobrazí sa na displeji.
- Nepodporované formáty súborov budú preskočené. Napríklad, dokumenty programu Word (.doc) alebo súbory MP3 s príponou .dlf budú ignorované a neprehrajú sa.
- Zvukové súbory WMA, AAC, WAV, PCM
- Súbory WMA chránené prostredníctvom DRM (.wav, .m4a, .m4p, .mp4, .aac)
- Súbory WMA vo formáte Lossless.

Podporované formáty MP3 diskov

- ISO9660, Joliet
- Maximálny počet titulov: 128 (v závislosti od dĺžky názvu súboru)
- Maximálny počet albumov: 99
- Podporované vzorkovacie frekvencie: 32 kHz, 44,1 kHz, 48 kHz
- Podporované prenosové rýchlosti: 32 až 256 (kb/s), prenosové rýchlosti s variabilným tokom

8 Riešenie problémov



Varovanie

- Nikdy neodstraňujte kryt tohto zariadenia.

Aby ste zachovali záruku, nikdy sa sami nepokúšajte opravovať systém.

Ak sa pri používaní tohto zariadenia vyskytne nejaký problém, skôr ako sa obrátite na servisné stredisko, vyskúšajte nasledujúce riešenia. Ak sa problém neodstráni, prejdite na webovú stránku spoločnosti Philips (www.philips.com/support). Ak sa rozhodnete obrátiť na spoločnosť Philips, okrem zariadenia si pripravte aj číslo modelu a sériové číslo.

Žiadne napájanie

- Uistite sa, že je sieťový napájací kábel zariadenia správne pripojený.
- Uistite sa, že je sieťová zásuvka pod prúdom.
- V rámci funkcie zníženia spotreby energie sa systém automaticky vypína 15 minút po ukončení prehrávania skladieb, ak v tomto čase nedôjde k aktivácii žiadneho z ovládacích prvkov.

Žiadny zvuk alebo slabý zvuk

- Nastavte hlasitosť.
- Skontrolujte, či sú správne pripojené reproduktory.
- Skontrolujte, či sú odizolované vodiče reproduktorov uchytené v svorkách.

Zariadenie nereaguje

- Odpojte a znovu pripojte sieťovú zástrčku, potom zariadenie opäť zapnite.
- V rámci funkcie šetrenia spotreby energie sa systém automaticky vypína 15 minút po ukončení prehrávania skladieb, ak v tomto čase nedôjde k aktivácii niektorého ovládacieho prvku.

Nefunguje diaľkové ovládanie.

- Pred stlačením ktoréhokoľvek funkčného tlačidla najskôr vyberte správny zdroj pomocou diaľkového ovládania namiesto hlavnej jednotky.
- Znížte vzdialenosť medzi diaľkovým ovládaním a zariadením.
- Vložte batériu so správnym usporiadaním polarít (značky +/-) podľa obrázka.
- Vymeňte batériu.
- Namierte diaľkové ovládanie priamo na senzor na prednej strane zariadenia.

Nebol rozpoznaný žiaden disk

- Vložte disk.
- Skontrolujte, či disk nebol vložený naopak.
- Počkejte na odparenie skondenzovanej vlhkosti zo šošovky.
- Vymeňte alebo vyčistite disk.
- Použite ukončené CD alebo správny formát disku.

Nie je možné zobrazit' niektoré súbory na zariadení USB

- Počet priečinkov alebo súborov v zariadení USB prekročil určitý limit. Tento jav nepredstavuje poruchu.
- Formáty týchto súborov nie sú podporované.

Zariadenie USB nie je podporované

- Zariadenie USB nie je s touto jednotkou kompatibilné. Skúste iné.

Nekvalitný príjem rozhlasového vysielania

- Zväčšite vzdialenosť medzi zariadením a vašim televízorom alebo videorekordérom.
- Úplne vysuňte anténu FM.

Nefunguje časovač

- Správne nastavte hodiny.
- Zapnite časovač.

Nastavenie hodín/časovača bolo vymazané

- Napájanie bolo prerušené alebo došlo k odpojeniu sieťového kábla.
- Opakovane nastavte hodiny/časovač.

9 Upozornenie

Akékoľvek zmeny alebo modifikácie vykonané na tomto zariadení, ktoré nie sú výslovné schválené spoločnosťou WOOX Innovations, môžu anulovať oprávnenie používateľa obsluhovať toto zariadenie.



Tento výrobok spĺňa požiadavky Európskeho spoločenstva týkajúce sa rádiového rušenia.



Pri navrhovaní a výrobe produktu sa použili vysokokvalitné materiály a súčasti, ktoré možno recyklovať a znova využiť.



Keď sa na produkte nachádza symbol prečiarknutého koša s kolieskami, znamená to, že sa na tento produkt vzťahuje Európska smernica 2002/96/ES.

Informujte sa o miestnom systéme separovaného zberu elektrických a elektronických zariadení.

Dodržiavajte miestne predpisy a nevyhadzujte použité zariadenia do bežného domového odpadu. Správnou likvidáciou použitého zariadenia pomôžete znížiť možné negatívne následky na životné prostredie a ľudské zdravie.



Produkt obsahuje batérie, ktoré na základe Európskej smernice 2006/66/ES nemožno likvidovať spolu s bežným domovým odpadom. Informujte sa o miestnych predpisoch týkajúcich sa separovaného zberu batérií, pretože správnu likvidáciu pomôžete znížiť

negatívne následky na životné prostredie a ľudské zdravie.

Informácie týkajúce sa životného prostredia

Všetky nepotrebné baliace materiály boli vynechané. Snažili sme sa o dosiahnutie jednoduchého rozdelenia balenia do troch materiálov: kartón (škafuľa), polystyrénová pena (vypodloženie) a polyetylén (vrecká, ochranná penová pokrývka).

Váš systém pozostáva z materiálov, ktoré je možné v prípade roztriedenia špecializovanou spoločnosťou recyklovať a opakovane použiť. Dodržiavajte miestne nariadenia týkajúce sa likvidácie obalových materiálov, vybitých batérií a starého vybavenia.



Logá USB-IF sú ochranné známky spoločnosti Universal Serial Bus Implementers Forum, Inc.



Vytváranie nepovolených kópií z materiálov podliehajúcich ochrane proti kopírovaniu, vrátane počítačových programov, súborov, nahrávok vysielania a zvuku, môže byť považované za porušenie autorských práv a byť trestným činom. Toto zariadenie nesmie byť používané na takéto účely.

Tento prístroj je označený nasledovným štítkom:



Poznámka

- Typový štítk sa nachádza na zadnej strane zariadenia.



Specifications are subject to change without notice

2013 © WOOX Innovations Limited. All rights reserved.

This product was brought to the market by WOOX Innovations Limited or one of its affiliates, further referred to in this document as WOOX Innovations, and is the manufacturer of the product. WOOX Innovations is the warrantor in relation to the product with which this booklet was packaged. Philips and the Philips Shield Emblem are registered trademarks of Koninklijke Philips N.V.

MCM2150_12_UM_V3.0

