

Register your product and get support at
www.philips.com/welcome

MCM205



TR Kullanım kılavuzu

PHILIPS

İçindekiler

1	Önemli	4	8	Mikro Sisteminizin daha etkin kullanılması	16
	Güvenlik	4		Uyku zamanlayıcısını ayarlama	16
	Bildirim	5		Alarm zamanlayıcısını ayarlama	16
				Kulaklıktan dinleme	16
2	Mikro Sisteminiz	7	9	Ürün bilgileri	17
	Giriş	7		Özellikler	17
	Kutuda neler var	7		Desteklenen MP3 disk formatları	17
	Ana menü hakkında genel bilgiler	8		USB oynatılabilirlik bilgileri	18
	Uzaktan kumanda hakkında genel bilgiler	9		Bakım	18
3	Başlarken	10	10	Sorun giderme	19
	Hoparlörleri bağlayın	10			
	Gücü bağlayın	11			
	Uzaktan kumanda pillerini takma	11			
	Saati ayarlama	11			
	Açma	12			
4	Oynatın	12			
	Disk çalma	12			
	USB'den oynatma	12			
	Harici cihazdan müzik dinleme	13			
5	Oynatma seçenekleri	13			
	Tekrarlı ve rastgele çalma	13			
	Parça programlama	13			
	Oynatma bilgilerinin görüntülenmesi	14			
6	Radio dinleme	14			
	Bir radyo istasyonu ayarlama	14			
	Radyo istasyonlarını otomatik olarak programlayın	14			
	Radyo istasyonlarını manuel olarak programlayın	15			
	Önceden ayarlı bir radyo istasyonunu seçme	15			
7	Ses ayarlama	15			
	Ses düzeyini ayarlar	15			
	Önceden ayarlanmış bir ses efekti seçme	15			
	Bas güçlendirme	15			
	Sesi kapatma	15			

1 Önemli

Güvenlik

Bu güvenlik sembollerini öğrenin



Bu 'yıldırım' sembolü, ünitenizdeki yalıtılmamış materyallerin elektrik çarpmasına neden olabileceği anlamına gelir. Evinizdeki herkesin güvenliği için, lütfen ürün muhafazalarını çıkarmayın.

'Ünlem işareti', çalışma ve bakım sorunlarını önlemek için ekteki ilgili bilgileri dikkatle okumanız gereken özelliklere dikkat çeker. UYARI: Yangın veya elektrik çarpması riskini azaltmak için, bu ürün yağmura ya da neme maruz bırakılmamalıdır ve vazolar gibi sıvıyla dolu objeler bu ürünün üzerine yerleştirilmemelidir.

DİKKAT: Elektrik çarpmasını önlemek için prize tam takın. (Polarize fişlerin kullanıldığı bölgeler için: Elektrik çarpmasını önlemek için geniş ucu geniş yuvaya takın.)

- ① Bu talimatları okuyun.
- ② Bu talimatları saklayın.
- ③ Tüm uyarıları dikkate alın.
- ④ Tüm talimatları izleyin.
- ⑤ Bu cihazı suya yakın yerlerde kullanmayın.
- ⑥ Yalnızca kuru bezle temizleyin.
- ⑦ Havalandırma deliklerini kapatmayın. Üreticinin talimatlarına göre kurun.
- ⑧ Radyatör, kalorifer ızgarası, soba gibi ısı kaynaklarının veya ısı üreten diğer cihazların (amplifikatörler dahil) yanına kurmayın.

- ⑨ Güç kablosunun, özellikle fişlerde, prizlerde ve cihazdan çıktıkları yerlerde üzerine basılmasını veya sıkışmasını önleyin.
- ⑩ Yalnızca üretici tarafından belirtilen ek parçalar/aksesuarlar kullanın.
- ⑪ Gökgürültülü havalarda veya uzun süre kullanılmadığında cihazın fişini çekin.
- ⑫ Tüm servis işlemleri için yetkili servis personeline başvurun. Güç kaynağı kablosu veya fişinin zarar görmesi, cihaza sıvı dökülmesi veya içine nesne düşmesi, cihazın yağmur veya neme maruz kalması, normal şekilde çalışmaması veya yere düşmesi gibi nedenlerle cihazın zarar görmesi durumunda servis işlemi gerekir.
- ⑬ Pil kullanım UYARISI – Fiziksel yaralanmaya, eşyaların veya ünitenin hasar görmesine neden olabilecek pil sızıntısını engellemek için:
 - Tüm pilleri + ve - ünitenin üzerinde gösterilen yere gelecek şekilde, doğru biçimde takın.
 - Pilleri karıştırmayın (eski ve yeni veya karbon ve alkalin vs.).
 - Ünite uzun süre kullanılmayacaksa pilleri çıkarın.
- ⑭ Cihaz, sıvı damlamasına veya sıçramasına maruz bırakılmamalıdır.
- ⑮ Tehlike kaynaklarını cihazın üzerine koymayın (örn. sıvı dolu nesnelere, yanan mumlar).
- ⑯ ANA ŞEBEKE fişi veya cihaz bağlantısının bağlantı kesme cihazı olarak kullanıldığı yerlerde, bağlantı kesme cihazı kullanıma hazır bir durumda kalmalıdır.

Uyarı

- Bu ünitenin muhafazasını kesinlikle çıkarmayın.
- Bu ünitenin hiçbir parçasını yağlamayın.
- Bu üniteyi düz, sert ve sabit bir yüzeye yerleştirin.
- Bu üniteyi hiçbir zaman diğer elektrikli ekipmanların üzerine koymayın.
- Bu üniteyi sadece iç mekânlarda kullanın. Üniteyi su, nem ve sıvı dolu nesnelere uzak tutun.
- Bu üniteyi doğrudan gün ışığından, çıplak alevlerden veya ısıdan koruyun.
- Ünitenin içindeki lazer ışınına kesinlikle bakmayın.

Dikkat

- Burada belirtilenler haricinde kontrol veya ayarlar kullanılması ya da prosedürler uygulanması, tehlikeli radyasyona maruz kalmaya veya başka tehlikeli işlemlere neden olabilir.

İşitme güvenliği

Aşırı olmayan ses seviyesinde dinleyin.

- Kulaklıkları yüksek ses seviyesinde kullanmak işitme kaybına neden olabilir. Bu ürün, bir dakikadan az bir süre maruz kalırsa bile, normal bir insan için işitme kaybına neden olabilecek desibel aralıklarında ses üretebilir. Daha yüksek desibel aralıkları, halihazırda işitme kaybı olan kişilere önerilmektedir.
- Ses aldatıcı olabilir. Zaman içinde, rahat işitme seviyeniz daha yüksek ses seviyelerine uyum sağlar. Bu nedenle, uzun süreli dinlemenin ardından 'normal' gibi gelen ses seviyesi gerçekte yüksek ve işitme duyunuza zararlı olabilir. Buna karşı korunmak için ses seviyesini, işitme duyunuz uyum sağlamadan önce güvenli bir seviyeye ayarlayın ve o seviyede bırakın.

Güvenli bir ses seviyesi belirlemek için:

- Ses seviyesi kontrolünüzü düşük şekilde ayarlayın.
- Distorsiyonsuz, rahat ve net bir şekilde duymaya başlayana kadar ses seviyesini yavaş yavaş artırın.

Makul süreler boyunca dinleyin:

- Normalde 'güvenli' olan seviyelerde bile sese uzun süre maruz kalmak da işitme kaybına neden olabilir.
- Cihazınızı makul süreler boyunca dinleyin ve zaman zaman dinlemeye ara verin.

Kulaklıklarınızı kullanırken aşağıdaki hususları göz önünde bulundurun.

- Makul süreler boyunca, makul ses seviyelerinde dinleyin.
- İşitme duyunuzu uyum sağladıkça ses seviyesini artırmamaya dikkat edin.
- Ses seviyesini, çevrenizi duyamayacağınız kadar yükseltmeyin.
- Potansiyel olarak tehlikeli durumlarda dikkatle davranmalı veya dinlemeye geçici olarak ara vermelisiniz. Motorlu bir taşıt kullanırken, bisiklete binerken, kaykay kullanırken, vb. kulaklık kullanmayın; bu durum trafik tehlikesi yaratabilir ve birçok bölgede yasaktır.

Bildirim

Cihaz üzerinde yapılan, Philips Consumer Lifestyle tarafından açıkça onaylanmayan her türlü değişiklik, kullanıcının bu cihazı çalıştırma yetkisini geçersiz kılar.



Bu ürün, Avrupa Birliği radyo paraziti gereksinimlerine uygundur.



Ürününüz, geri dönüşüme tabi tutulabilen ve yeniden kullanılabilen, yüksek kalitede malzeme ve parçalardan tasarlanmış ve üretilmiştir.



Bir ürüne, çarpı işaretli tekerlekli çöp arabası işaretli etiket yapıştırılması, söz konusu ürünün 2002/96/EC sayılı Avrupa Yönergesi kapsamında olduğu anlamına gelir.

Lütfen, elektrikli ve elektronik ürünlerin toplanması ile ilgili bulunduğunuz yerdeki sistem hakkında bilgi edinin.

Lütfen, yerel kurallara uygun hareket edin ve eskiyen ürünlerinizi, normal evsel atıklarınızla birlikte atmayın. Eskiyen ürününüzün atık işlemlerinin doğru biçimde gerçekleştirilmesi, çevre ve insan sağlığı üzerinde olumsuz etki oluşturulmasını önlemeye yardımcı olur.



Ürününüzde 2006/66/EC sayılı Avrupa Direktifi kapsamında düzenlenen ve normal evsel atıklarla atılmaması gereken piller kullanılmaktadır. Atık işleminin düzgün biçimde gerçekleştirilmesi, çevre ve insan sağlığı üzerinde olumsuz etki oluşturulmasını önlemeye yardımcı olduğundan, lütfen pillerin ayrıca toplanması hakkındaki yerel kurallar hakkında bilgi edinin.

Çevresel bilgiler

Gereksiz tüm ambalaj malzemeleri çıkarılmıştır. Ambalajı üç malzemeye kolayca ayrılabilir şekilde yapmaya çalıştık: karton (kutu), mukavva (tampon) ve polietilen (torbalar, koruyucu köpük tabakası.)

Sisteminiz, uzman bir firma tarafından parçalanması halinde geri dönüştürülebilir ve kullanılabilir malzemelerden oluşmaktadır.

Lütfen ambalaj malzemelerinin, tükenen pillerin ve eski donanımın atılmasında yerel yönetmeliklere uygun hareket edin.



**Be responsible
Respect copyrights**

Bilgisayar programları, dosyalar, yayınlar ve ses kayıtları da dahil olmak üzere kopyalamaya karşı korumalı malzemenin yetkilendirilmemiş kopyalarının hazırlanması, telif hakkı ihlali anlamına gelebilir ve suç teşkil edebilir. Bu cihaz, bu tür amaçlarla kullanılmamalıdır.

Bu cihaz aşağıdaki etiketi içerir:



2 Mikro Sisteminiz

Bu ürünü satın aldığınız için teşekkür ederiz; Philips dünyasına hoş geldiniz! Philips tarafından sunulan destekten tam olarak yararlanmak için, www.Philips.com/welcome adresinden ürün kaydınızı yaptırın.

Giriş

Bu cihazla ses disklerinden ve harici cihazlardan müzik dinlemenin keyfini çıkarabilir ve radyo istasyonlarını dinleyebilirsiniz. Cihazda, Dijital Ses Kontrolü (DSC) ve Dinamik Bas Artışı (DBB) ile sesleri zenginleştiren birden fazla ses efekti ayarı bulunur. Cihaz, aşağıdaki ortam formatlarını destekler:



Not

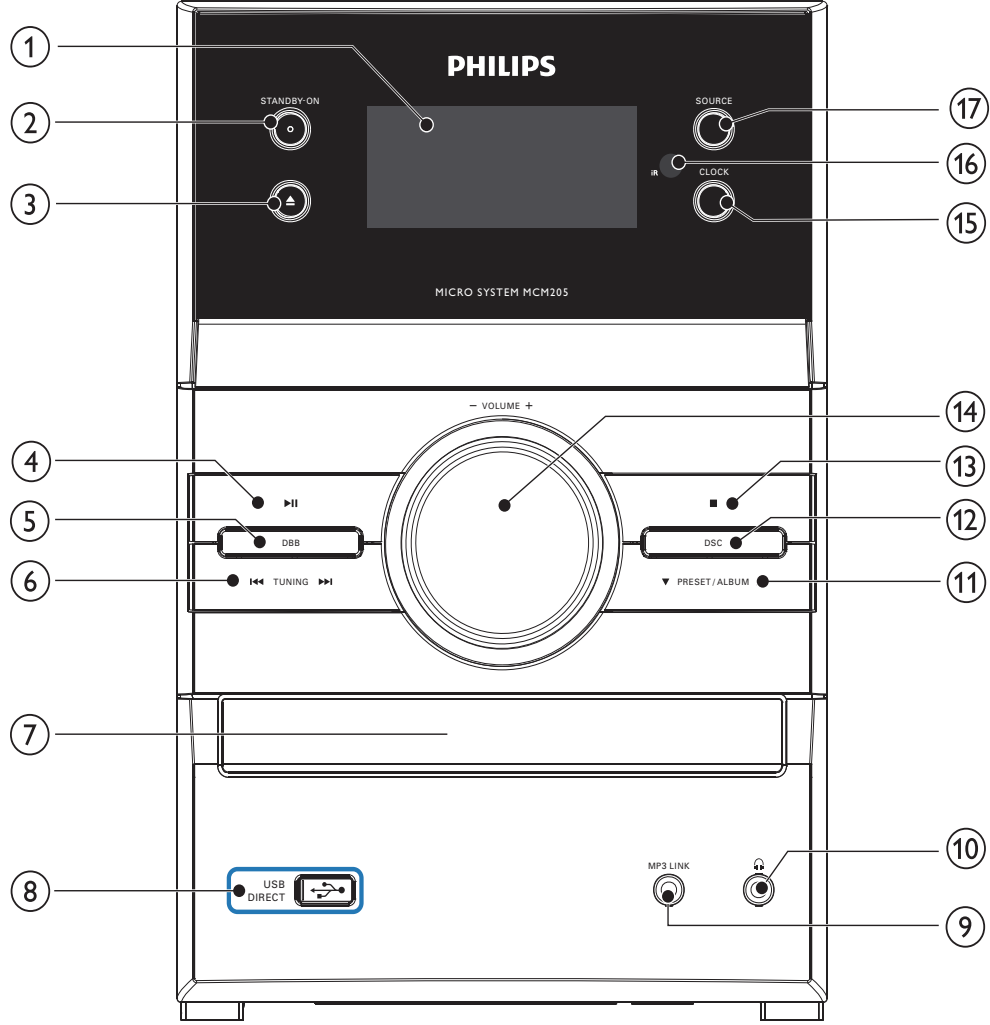
- Tip plakası, cihazın alt kısmında bulunur.

Kutuda neler var

Ambalaj içeriğini kontrol edin:

- Ana ünite
- Güç adaptörü
- Hoparlör kasası x 2
- Uzaktan kumanda
- MP3 bağlantı kablosu

Ana menü hakkında genel bilgiler



① **Gösterge paneli**

- Geçerli durumu görüntüler.

② **STANDBY-ON**

- Cihazı açar; bekleme moduna geçer.

③ ▲

- Disk bölmesini açar veya kapatır.

④ ►||

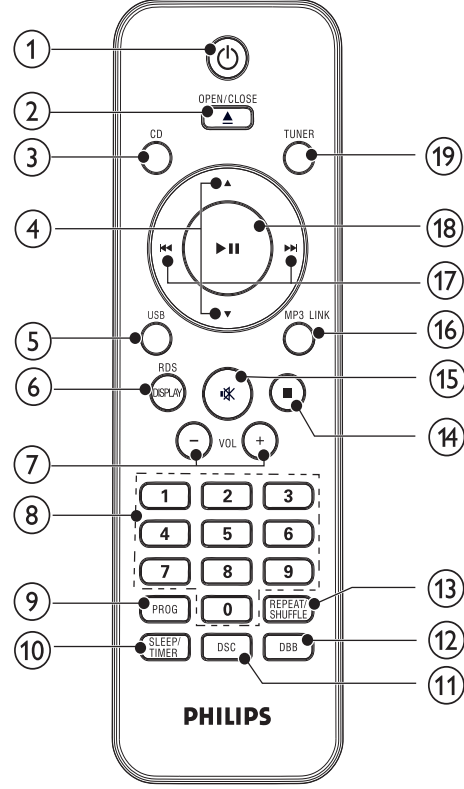
- Oynatmayı başlatır veya duraklatır.

⑤ **DBB**

- Dinamik bas güçlendirmeyi açar veya kapatır.

- ⑥ **TUNING** ◀◀ / ▶▶
- Önceki/sonraki parçaya atlar.
 - Bir radyo istasyonu ayarlar.
 - Parça içinde arama yapar.
- ⑦ **Disk bölmesi**
- ⑧ **USB**
- USB soketi.
- ⑨ **MP3 LINK**
- Harici bir ses cihazı bağlayın.
- ⑩ **🎧**
- Kulaklık girişi.
- ⑪ **PRESET/ALBUM** ▲ ▼
- Önceden ayarlı bir radyo istasyonunu seçer.
 - Önceki/sonraki albüme atlar.
- ⑫ **DSC**
- Önceden ayarlanmış bir ses ayarını seçer.
- ⑬ **■**
- Oynatmayı durdurur.
 - Bir programı siler.
- ⑭ **VOLUME +/-**
- Ses düzeyini ayarlayın.
 - Saati ayarlar.
- ⑮ **CLOCK**
- Saati ayarlayın.
 - Saati görüntüleyin.
- ⑯ **Uzaktan kumanda sensörü**
- ⑰ **SOURCE**
- Bir kaynağı seçin.

Uzaktan kumanda hakkında genel bilgiler



- ① **🔌**
- Bekleme moduna veya Güç Tasarruflu bekleme moduna geçer.
- ② **OPEN/CLOSE**
- Disk bölmesini açar veya kapatır.
- ③ **CD**
- Disk kaynağı seçer.
- ④ **▲ ▼**
- Önceki/sonraki albüme atlar.
 - Önceden ayarlı bir radyo istasyonunu seçer.
- ⑤ **USB**
- USB cihazı kaynağını seçer.

- ⑥ **DISPLAY**
- Çalma sırasında ekran bilgilerini seçer.
- ⑦ **VOL +/-**
- Ses düzeyini ayarlayın.
 - Saati ayarlar.
- ⑧ **0-9 sayısal tuş takımı**
- Önceden ayarlı bir radyo istasyonunu seçer.
 - Doğrudan diskten parça seçin.
- ⑨ **PROG**
- Radyo istasyonları programlayın.
 - Parçaları programlayın.
- ⑩ **SLEEP/TIMER**
- Uyku zamanlayıcısını ayarlar.
 - Alarm zamanlayıcısını ayarlar.
 - Zamanlayıcıyı etkinleştirir veya devre dışı bırakır.
- ⑪ **DSC**
- Önceden ayarlanmış bir ses ayarını seçer.
- ⑫ **DBB**
- Dinamik bas güçlendirmeyi açar veya kapatır.
- ⑬ **REPEAT/SHUFFLE**
- Tekrar çalma modları seçer.
 - Kaşık çalma modları seçer.
- ⑭ **■**
- Oynatmayı durdurur.
 - Bir programı siler.
- ⑮ **🔊**
- Sesi tamamen kapatın veya tekrar açın.
- ⑯ **MP3 LINK**
- Harici bir ses cihazı kaynağı seçer.
- ⑰ **⏪ / ⏩**
- Bir radyo istasyonu ayarlar.
 - Önceki/sonraki parçaya atlar.
 - Parça içinde arama yapar.
- ⑱ **▶ ||**
- Oynatmayı başlatır veya duraklatır.
- ⑲ **TUNER**
- Radyo kaynağı seçer.

3 Başlarken

! Dikkat

- Burada belirtilenler haricinde kontrol veya ayarlar kullanılması ya da prosedürler uygulanması, tehlikeli radyasyona maruz kalmaya veya başka tehlikeli işlemlere neden olabilir.

Bu bölümdeki talimatları her zaman sırasıyla takip edin.

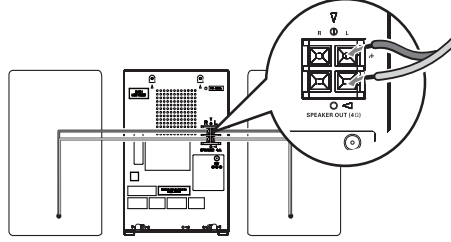
Philips ile iletişim kurarsanız, cihazın seri ve model numaraları istenecektir. Model numarası ve seri numarası, cihazın arka kısmındadır.

Numaraları buraya yazın:

Model No. _____

Seri No. _____

Hoparlörleri bağlayın

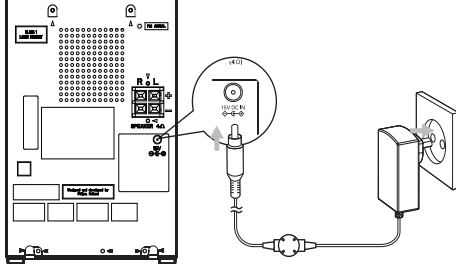


≡ Not

- Hoparlör kablolarının ve terminalerinin renklerinin eşleştiğinden emin olun.

- 1 Soket kanadını aşağı doğru bastırın.
- 2 Kablonun soyulmuş kısmını tamamen takın.
 - Sağ hoparlör kablolarını "R", sol hoparlör kablolarını ise "L" kısımlarına takın.
 - Kırmızı/mavi kabloları "+", siyah kabloları ise "-" kısımlarına takın.
- 3 Soket kanadını bırakın.

Güçü bağlayın



! Dikkat

- Ürüne hasar verme riski! Güç kaynağı geriliminin cihazın arkasında veya altında belirtilen gerilimle aynı olduğundan emin olun.
- Elektrik çarpması riski! AC güç kablosunu çıkarırken, her zaman fişi prizden çekin. Kesinlikle kabloyu çekmeyin.
- AC güç kablosunu bağlamadan önce diğer tüm bağlantıların yapıldığından emin olun.

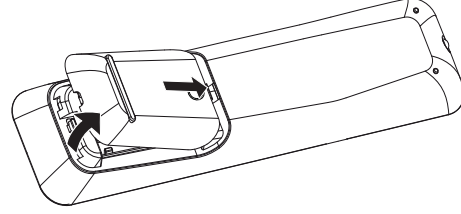
- 1 Güç kablosunu şu kısımlara bağlayın:
 - ana ünitenin arka kısmındaki **DC IN** jakına
 - güç soketine.

Uzaktan kumanda pillerini takma

! Dikkat

- Patlama riski! Pilleri ısıdan, güneş ışığından veya ateşten uzak tutun. Pilleri asla ateşe atmayın.
- PİL ömrünün azalması riski! Farklı marka veya tipte pilleri asla bir arada kullanmayın.
- Ürüne hasar verme riski! Uzaktan kumanda uzun süre kullanılmadığında, pilleri çıkarın.

- 1 PİL bölmesini açın.
- 2 2 adet UM-4 AAA pili, gösterilen şekilde kutupları doğru olarak (+/-) takın.
- 3 PİL bölmesini kapatın.



Saati ayarlama

- 1 Bekleme modunda, saat ayarı modunu etkinleştirmek için uzaktan kumandada **CLOCK** tuşunu basılı tutun.
 - ↳ [SET CLOCK] (saati ayarla) kısa süreli olarak görüntülenir: Sonrasında saat haneleri görüntülenir ve yanıp sönmeye başlar.
- 2 12 veya 24 saatlik formatı seçmek için ana ünite üzerindeki **■** tuşuna arka arkaya basın.
- 3 Saati ayarlamak için **VOLUME+/-** tuşunu çevirin.
- 4 Onaylamak için **CLOCK** tuşuna basın.
 - ↳ Dakika haneleri görüntülenir ve yanıp sönmeye başlar.
- 5 Dakikayı ayarlamak için **VOLUME+/-** tuşunu çevirin.
- 6 Onaylamak için **CLOCK** tuşuna basın.

Açma

- 1 Ana ünitedeki **STANDBY-ON** tuşuna basın.
↳ Cihaz en son seçilen kaynağa döner:

Bekleme moduna geçme

- 1 Üniteyi bekleme moduna geçirmek için **⏻** tuşuna basın.
↳ Ekran panelindeki arka ışık kısılır.
↳ Saat (ayarlanmışsa) ekran panelinde görüntülenir.

Üniteyi Güç Tasarruflu Bekleme moduna almak için:

- 1 Bekleme modunda **⏻** tuşuna 2 saniyeden uzun basın.
↳ Ekran panelindeki arka ışık kapanır.

Not

- Bekleme modunda 15 dakikadan daha uzun bir süre içinde hiçbir tuşa basılmazsa, ünite otomatik olarak Güç Tasarruflu Bekleme moduna geçer ve ekran üzerindeki arka ışık söner.

4 Oynatın

Disk çalma

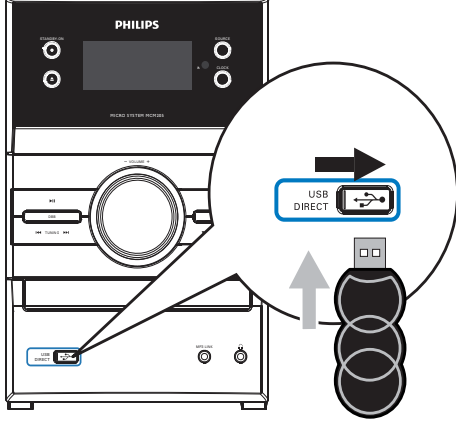
- 1 Disk kaynağını seçmek için **CD** tuşuna basın.
- 2 Disk tepsisini açmak için **▲** tuşuna basın.
- 3 Baskılı tarafı yukarı gelecek şekilde bir disk koyup disk tepsisini kapatın.
↳ Oynatma otomatik olarak başlar:
 - Oynatmayı duraklatmak/oynatmaya devam etmek için **▶||** tuşuna basın.
 - Oynatmayı durdurmak için **■** tuşuna basın.
 - MP3/WMA dosyaları için: bir albüm seçmek için **▲▼** tuşuna basın.
 - Bir parçaya atlamak için **◀◀ / ▶▶** tuşuna basın.
 - Bir parçanın içinde arama yapmak için **◀◀ / ▶▶** tuşunu basılı tutun. Normal oynatmaya geri dönme

USB'den oynatma

Not

- USB cihazında çalınabilir ses içeriği bulunduğundan emin olun.

- 1 Ön panel üzerindeki USB soket kapağını çevirerek açın.
- 2 USB cihazının USB fişini sokete takın.



- 3** USB kaynağını seçmek için **USB** tuşuna basın.
- ↳ Oynatma otomatik olarak başlar:
- Oynatmayı duraklatmak/oynatmaya devam etmek için **▶||** tuşuna basın.
 - Oynatmayı durdurmak için **■** tuşuna basın.
 - MP3/WMA dosyaları için: bir albüm seçmek için **▲▼** tuşuna basın.
 - Bir parçaya atlamak için **◀◀/▶▶** tuşuna basın.
 - Bir parçanın içinde arama yapmak için **◀◀/▶▶** tuşunu basılı tutun. Normal oynatmaya geri dönme

Harici cihazdan müzik dinleme

Bu üniteyle harici ses cihazlarından müzik dinleyebilirsiniz.

Kulaklık soketi bulunan ses cihazı için:

- 1** MP3 bağlantı kaynağını seçmek için **MP3 LINK** tuşuna basın.
- 2** MP3 bağlantı kablosunu aşağıdaki noktalara bağlayın:
 - bu ünite üzerindeki **MP3 LINK** soketi.
 - MP3 çalar üzerindeki kulaklık soketi.
- 3** MP3 çaları oynatmaya başlayın. (Bkz. MP3 çalar kullanım kılavuzu)

5 Oynatma seçenekleri

Tekrarlı ve rastgele çalma

- 1** Aşağıdaki seçimleri yapmak için **REPEAT/SHUFFLE** tuşuna arka arkaya basın:
 - **[REP]**: mevcut parça tekrarlanarak çalınır.
 - **[REP ALL]** (tümünü tekrarla): tüm parçalar tekrarlanarak çalınır.
 - **[SHUF]**: (kaşık) tüm parçalar rastgele sırayla çalınır.
 - **[SHUF REP ALL]** (tümünü rastgele tekrarla): tüm parçalar rastgele sırayla tekrarlanarak çalınır.
- 2** Normal çalmaya dönmek için, çalma modu kaybolana kadar **REPEAT/SHUFFLE** tuşuna arka arkaya basın.

Parça programlama

En fazla 20 parça programlanabilir:

- 1** CD/USB modunda, durdurma konumunda, program modunu etkinleştirmek için **PROG** düğmesine basın.
 - ↳ Ekranda **[PROG]** (programla) yanıp söner.
- 2** MP3/WMA parçaları için **▲▼** tuşuna basarak albüm seçin.
- 3** Bir parça numarası seçmek için **◀◀/▶▶** tuşuna basın, ardından onaylamak için **PROG** tuşuna basın.
- 4** Daha fazla parça programlamak için 2-3 arası adımları tekrarlayın.

- 5 Programlanan parçaları çalmak için ►|| tuşuna basın.
- ↳ Çalma sırasında , [PROG] (programla) görüntülenir:
- Programı silmek için, durma konumunda ■ tuşuna basın.
 - Programı gözden geçirmek için, durdurma konumunda, **PROG** düğmesini 2 saniyeden uzun süre basılı tutun.

Oynatma bilgilerinin görüntülenmesi

- 1 Farklı oynatma bilgilerini seçmek için, çalma sırasında **DISPLAY/RDS** tuşuna arka arkaya basın.

6 Radyo dinleme

Bir radyo istasyonu ayarlama

Not

- En iyi sinyal alımı için FM anteni tamamen açın ve konumunu ayarlayın.

- 1 Radyo alıcısı kaynağını seçmek için **TUNER** tuşuna basın.
- 2 ◀◀ / ▶▶ tuşunu 2 saniyeden uzun süre basılı tutun.
 - ↳ [SEARCH] (ara) görüntülenir.
 - ↳ Radyo otomatik olarak alımı en güçlü olan istasyona ayarlanır.
- 3 Daha fazla istasyon ayarlamak için 2. adımı tekrarlayın.
 - Alımı zayıf bir istasyonu ayarlamak için, en iyi alımı bulana kadar ◀◀ / ▶▶ tuşuna arka arkaya basın.

Radyo istasyonlarını otomatik olarak programlayın

Not

- En fazla 20 FM radyo istasyonu ve 10 MW radyo istasyonu programlayabilirsiniz.

- 1 Otomatik program modunu etkinleştirmek için radyo modunda **PROG** tuşuna 2 saniye basın.
 - ↳ [AUTO] (otomatik) iletisi görüntülenir.
 - ↳ Mevcut tüm istasyonlar dalga bandı alım gücü sırasına göre programlanır.
 - ↳ İlk programlanan radyo istasyonu otomatik olarak çalmaya başlar.

Radyo istasyonlarını manuel olarak programlayın

Not

- En fazla 20 FM radyo istasyonu ve 10 MW radyo istasyonu programlayabilirsiniz.

- 1 Bir radyo istasyonu ayarlar.
- 2 Program modunu etkinleştirmek için **PROG** tuşuna basın.
↳ Ekranda [PROG] (programla) yanıp söner.
- 3 Bu radyo istasyonuna numara (1 - 20) atamak için ▲▼ tuşuna basın ve **PROG** tuşuna basarak onaylayın.
↳ Ön ayarı yapılan istasyonun ön ayar numarası ve frekansı görüntülenir.
- 4 Başka istasyonlar programlamak için yukarıdaki adımları tekrarlayın.

Not

- Programlanmış bir istasyonu kaldırmak için yerine başka bir istasyon kaydedin.

Önceden ayarlı bir radyo istasyonunu seçme

- 1 Radyo modunda, ▲▼ düğmesine basarak bir ön ayar numarası seçin.

7 Ses ayarlama

Ses düzeyini ayarlar

- 1 Çalma sırasında sesi açmak/kısmak için **VOL +/-** tuşuna basın.

Önceden ayarlanmış bir ses efekti seçme

- 1 Çalma sırasında **DSC** tuşuna basarak aşağıdaki seçimleri yapın:
 - [POP] (pop)
 - [JAZZ] (caz)
 - [CLASSIC] (klasik)
 - [ROCK] (rock)

Bas güçlendirme

- 1 Çalma sırasında dinamik bas güçlendirmeyi açmak veya kapatmak için **DBB** tuşuna basın.
↳ DBB açıldığında DBB yazısı görüntülenir.

Sesi kapatma

- 1 Çalma sırasında sesi kapatmak/açmak için **⌘** tuşuna basın.

8 Mikro Sisteminizin daha etkin kullanılması

Uyku zamanlayıcısını ayarlama

Bu ünite, önceden ayarlanmış bir süreden sonra otomatik olarak bekleme moduna geçebilir:

- 1 Cihazı açtıktan sonra, süreyi belirlemek için (dakika olarak) **SLEEP/TIMER** tuşuna arka arkaya basın.
↳ Uyku zamanlayıcısı etkinleştiğinde ekranda „z” görüntülenir.

Uyku zamanlayıcısını kapatmak için

- 1 “SLP OFF” görüntüleninceye kadar **SLEEP/TIMER** tuşuna arka arkaya basın.
↳ Uyku zamanlayıcısı kapandığında „z” ekrandan kaybolur.

Alarm zamanlayıcısını ayarlama

Bu cihaz çalar saat olarak kullanılabilir: DISC, TUNER veya USB önceden ayarlanan bir saatte çalmak üzere etkinleştirilir:

- 1 Saati doğru ayarladığınızdan emin olun.
- 2 Bekleme modunda **SLEEP/TIMER** tuşuna 2 saniyeden uzun basın.
- 3 Kaynak seçmek için **CD, TUNER** veya **USB/MP3 LINK** tuşuna basın.
- 4 Onaylamak için **SLEEP/TIMER** tuşuna basın.
↳ Saat haneleri görüntülenir ve yanıp sönmeye başlar.
- 5 Saati ayarlamak için **VOL +/-** tuşuna basın.

- 6 Onaylamak için **SLEEP/TIMER** tuşuna basın.
↳ Dakika haneleri görüntülenir ve yanıp sönmeye başlar.
- 7 Dakikayı ayarlamak için **VOL +/-** tuşuna basın.
- 8 Onaylamak için **SLEEP/TIMER** tuşuna basın.
↳ Zamanlayıcı ayarlanır ve etkinleşir.

Alarm zamanlayıcısını açma/kapatma

- 1 Bekleme modunda zamanlayıcıyı devre dışı bırakmak için **SLEEP/TIMER** tuşuna arka arkaya basın.
↳ Zamanlayıcı etkinleştirildiğinde ekranda “z” görüntülenir.
↳ Zamanlayıcı devre dışı bırakıldığında “z” ekrandan kaybolur.

Not

- DISC/USB cihazı kaynağı seçildiğinde parça çalınmazsa, radyo alıcısı otomatik olarak etkinleşir.

Kulaklıktan dinleme

- 1 Ünitenin üzerindeki “” soketine bir kulaklık takın.

9 Ürün bilgileri

Not

- Ürün bilgileri, önceden bildirilmeden değiştirilebilir.

Özellikler

Amplifikatör

Nominal Çıkış Gücü	2X5W RMS
Frekans Tepkisi	60 - 16kHz, ± 3 dB
Sinyal Gürültü Oranı	>62dB

Disk

Lazer Tipi	Yarı iletken
Disk Çapı	12cm/8cm
Desteklenen Diskler	CD-DA, CD-R, CD-RW, MP3-CD, WMA-CD
Ses DAC	24 Bit / 44,1 kHz
Toplam Harmonik Bozukluk	%<1
Frekans Tepkisi	60Hz -16kHz
S/N Oranı	>62dBA

Radyo

Ayarlama Aralığı	FM: 87.5 - 108 MHz; MW: 531 - 1602 kHz
Şebeke ayarı	50 kHz (FM); 9 kHz (MW)
Toplam Harmonik Bozukluk	%<3
Sinyal Gürültü Oranı	>50 dB

Hoparlörler

Hoparlör Empedansı	4 ohm
--------------------	-------

Genel bilgiler-özellikler

Geçme modu güç kaynağı	Model: GFP181T-1512-1 veya GFP181DA-1512-1, Giriş: AC100- 240V~, 50/60Hz, 0.35A Çıkış: DC15V, 1.2A
------------------------	---

Çalışır Durumdaki Güç Tüketimi	26 W
Beklemede Güç Tüketimi	<4 W
Güç Tasarruflu Bekleme Modunda Güç Tüketimi	< 1 W
Boyutlar	
- Ana Ünite (G x Y x D)	152 x 232 x 222mm
- Hoparlör Kasası (G x Y x D)	146 x 232x 140mm
Ağırlık	
- Paketle Birlikte	5,20 kg
- Ana Ünite	1,64 kg
- Hoparlör Kasası	2,20 kg

Desteklenen MP3 disk formatları

- ISO9660, Joliet
- Maksimum albüm sayısı: 512 (dosya adının uzunluğuna bağlı olarak)
- Maksimum albüm sayısı: 255
- Desteklenen örnekleme frekansları: 32 kHz, 44.1 kHz, 48 kHz
- Desteklenen bit hızları: 32~256 (kbps), değişken bit hızları

USB oynatılabilirlik bilgileri

Uyumlu USB cihazları:

- USB flash bellek (USB 2.0 veya USB 1.1)
- USB flash oynatıcılar (USB 2.0 veya USB 1.1)
- bellek kartları (bu ses sistemiyle çalışması için ayrıca kart okuyucu gerektirir)

Desteklenen formatlar:

- USB veya bellek dosyası formatı FAT12, FAT16, FAT32 (sektör boyutu: 512 bayt)
- MP3 bit oranı (veri oranı): 32-320 Kbps ve değişken bit oranı
- WMA v9 veya öncesi
- En fazla 8 seviyeye kadar iç içe klasör
- Albüm/klasör sayısı: en fazla 99
- Parça/başlık sayısı: en fazla 999
- ID3 etiketi v2.0 veya sonrası
- Dosya adı Unicode UTF8 olmalıdır (maksimum uzunluk: 128 bayt)

Desteklenmeyen formatlar:

- Boş albümler: Boş albümler; MP3/WMA dosyası içermeyen albümlerdir ve ekranda gösterilmezler.
- Desteklenmeyen dosya formatları atlanır: Örneğin, Word belgeleri (.doc) veya .dlf uzantısı olan MP3 dosyaları göz ardı edilir ve oynatılmaz.
- AAC, WAV ve PCM ses dosyaları
- DRM korumalı WMA dosyaları (.wav, .m4a, .m4p, .mp4, .aac)
- Kayıpsız formattaki WMA dosyaları

Bakım

Kasanın temizliği

- Yumuşak bir deterjanla hafifçe nemlendirilmiş yumuşak bir bez kullanın. Alkol, amonyak veya aşındırıcı madde içeren çözeltiler kullanmayın.

Disklerin temizlenmesi

- Kirlenen diskleri temizlik beziyle silin. Diski ortasından dışarı doğru silin.



- Benzin, tiner gibi solventler; piyasada bulunan temizlik maddeleri veya analog plaklara yönelik antistatik spreyleri kullanmayın.

Disk lensinin temizliği

- Uzun süreli kullanımdan sonra disk lensinde toz veya kir birikebilir. Çalma kalitesini korumak için, disk lenslerini Philips CD lens temizleyiciyle veya piyasadaki diğer temizleyicilerle temizleyin. Temizleyiciyle birlikte verilen talimatlara uyun.

10 Sorun giderme

! Dikkat

- Bu ürünün muhafazasını kesinlikle çıkarmayın.

Garantinin geçerliliğini korumak için ürünü kendi olanaklarınızla onarmaya çalışmayın. Bu ürünü kullanırken sorun yaşarsanız, servis talep etmeden önce aşağıdaki noktalara başvurun. Eğer sorununuz hala çözülmediyse, Philips web sitesini ziyaret edin (www.Philips.com/support). Philips ile iletişime geçtiğiniz zaman, ürününüzün yakınızdaki olduğundan ve model numarası ile seri numarasını bildiğinizden emin olun.

Güç yok

- Ünitenin AC fişinin düzgün takıldığından emin olun.
- AC çıkışında güç olduğundan emin olun.
- Güç tasarrufu sağlamak için oynatılan parça bittikten sonra 15 dakika boyunca herhangi bir işlem yapılmazsa sistem otomatik olarak kapanır.

Ses yok veya ses bozuk

- Ses seviyesini ayarlayın.
- Hoparlörlerin doğru takılıp takılmadığını kontrol edin.
- Soyulmuş hoparlör kablolarının sabitlenmiş olup olmadığını kontrol edin.

Sol ve sağ ses çıkışının yeri ters

Hoparlör bağlantılarını ve yerini kontrol edin.

Ünite yanıt vermiyor

- AC fişini prizden çıkarıp yeniden takın ve ardından sistemi tekrar açın.
- Güç tasarrufu özelliği nedeniyle, oynatılan video bittikten sonra 15 dakika boyunca herhangi bir işlem yapılmazsa cihaz otomatik olarak kapanır.

Uzaktan kumanda çalışmıyor

- Herhangi bir fonksiyon düğmesine basmadan önce, doğru kaynağı ilk olarak ana ünite yerine uzaktan kumandayla seçin.
- Uzaktan kumandayı üniteye yaklaştırm.
- Pili, kutupları (+/- işaretleri) gösterildiği biçimde hizalanmış olacak şekilde takın.
- Pili değiştirin.
- Uzaktan kumandayı doğrudan ünitenin önündeki sensöre doğru tutun.

USB cihazı desteklenmiyor

- USB depolama cihazı, cihazla uyumsuzdur. Başka bir depolama cihazını deneyin.

Disk bulunamadı

- Bir disk takın.
- Diskin ters takılıp takılmadığını kontrol edin.
- Lensteki nem yoğunlaşması geçene kadar bekleyin.
- Diski değiştirin veya temizleyin.
- Tamamlanmış bir CD veya doğru formatta bir disk kullanın.

Zayıf radyo alımı

- Ünite ile TV'niz ya da video kaydedici arasındaki mesafeyi arttırın.
- FM antenini tamamen açın.
- Bunun yerine bir açık alan FM anteni bağlayın.

Zamanlayıcı çalışmıyor

- Saati doğru ayarlayın.
- Zamanlayıcıyı açın.

Saat/zamanlayıcı ayarı silindi

- Güç kesilmiştir veya güç kablosu bağlantısı kesilmiştir.
- Saati/zamanlayıcıyı tekrar ayarlayın.

