

Register your product and get support at
www.philips.com/welcome

MCM205/12



CS Příručka pro uživatele

EL Εγχειρίδιο χρήσης

FI Käyttöopas

HU Felhasználói kézikönyv

PL Instrukcja obsługi

PT Manual do utilizador

RU Руководство пользователя

SK Príručka užívateľa

PHILIPS

Tartalomjegyzék

1	Fontos!	2
	Biztonság	2
	Figyelmeztetés	3

2	Az Ön mikrorendszere	5
	Bevezetés	5
	A doboz tartalma	5
	A főegység áttekintése	6
	A távvezérlő áttekintése	7

3	Előkészületek	9
	Hangsugárzók csatlakoztatása	9
	Tápellátás létrehozása	9
	A távvezérlő elemeinek behelyezése	10
	Óra beállítása	10
	Bekapcsolás	10

4	Lejátszás	11
	Lemez lejátszása	11
	Lejátszás USB-eszközről	11
	Külső eszköz hallgatása	12

5	Lejátszási opciók	13
	Ismételt és véletlenszerű lejátszás	13
	Zeneszámok beprogramozása	13
	Lejátszási adatok megjelenítése	13

6	Rádióhallgatás	14
	Rádióállomások behangolása	14
	Rádióállomások önműködő beprogramozása	14
	Rádióállomások kézi beprogramozása	14
	Tárolt rádiócsatorna kiválasztása.	14

7	Hangbeállítás	15
	Hangerő állítása	15
	Előre beállított hangzás kiválasztása	15
	Mélyhangkiemelés	15
	Hang némítása	15

8	A mikrorendszer további funkciói	16
	Elalvási időzítő beállítása	16
	Ébresztési időzítő beállítása	16
	Fejhallgató használata	16

9	Termékinformáció	17
	Termékjellemzők	17
	Támogatott MP3-lemezformátumok	17
	Tájékoztató az USB-eszközök lejátszhatóságáról	18
	Karbantartás	18

10	Hibaelhárítás	19
-----------	----------------------	----

1 Fontos!



Biztonság

Fontos biztonsági utasítások

- ① Olvassa el az utasításokat.
- ② Őrizze meg az utasításokat.
- ③ Ügyeljen a figyelmeztetéseken foglaltakra.
- ④ Kövesse az utasításokat.
- ⑤ Óvja a készüléket a víztől.
- ⑥ A tisztítást kizárólag száraz ruhával végezze.
- ⑦ Gondoskodjon arról, hogy a szellőzőnyílások ne tömődjenek el. A készülék telepítését a gyártó utasításai szerint végezze.
- ⑧ Ne helyezze a készüléket hőt kibocsátó eszközök, így fűtőtestek, fűtőnyílások, kályhák vagy működésük során hőt termelő készülékek (pl. erősítők) közelébe.
- ⑨ Tilos a hálózati kábelre rálépni vagy azt becsipni, különös tekintettel ott, ahol az a csatlakozó-aljzatokba, készülékcsatlakozókba illeszkedik, vagy ott, ahol kilép a készülékből.
- ⑩ Kizárólag a gyártó által javasolt tartozékokat használja.
- ⑪ Kizárólag a gyártó által javasolt vagy a termékhez tartozó szállítókocsival, állvánnyal, tartóval, rögzítőelemmel vagy asztallal használja a készüléket. Szállítókoscsi használatakor óvatosan mozgassa a kocsit és a készüléket, nehogy felboruljon.
- ⑫ Vihar idején, vagy ha hosszabb ideig nem használja a lejártszót, húzza ki a készülék csatlakozóját a hálózatról.
- ⑬ A készülék javítását, szervizelését bízza szakemberre. A készüléket a következő esetekben kell szervizeltetni: a készülék bármilyen módon megsérült, például sérült a hálózati kábel vagy csatlakozó, folyadék került a készülékbe, ráesett valami, a készüléket eső vagy nedvesség érte, nem működik megfelelően vagy leejtették.
- ⑭ **Akkumulátor használata VIGYÁZAT**
– Az akkumulátorszívárgás személyi sérülést, tárgyak/eszközök vagy magának a készüléknek a károsodását okozhatja, ezért:
 - Megfelelően helyezze be az akkumulátort, ügyeljen a készüléken látható + és - jelölésekre.
 - Ne keverje az elemeket (régieket és új, vagy szén és alkáli stb.).
 - Vegye ki az akkumulátorokat, ha hosszabb ideig nem használja a készüléket.
 - Az akkumulátorokat és akkumulátorcsomagokat óvja a magas hőmérséklettől, ezért ne tegye ki például közvetlen napfény hatásának, ne helyezze tűz közelébe stb.
- ⑮ A készüléket ne tegye ki cseppenő, fröccsenő folyadéknak.
- ⑯ Ne helyezzen a készülékre semmilyen veszélyforrást (pl. folyadékkal töltött tárgyat, égő gyertyát).
- ⑰ Ahol a közvetlen csatlakoztatás adaptere használatos megszakítóeszközként, a megszakítóeszköznek mindig szabadon hozzáférhetőnek kell lennie.



Figyelem

- A készülék borítását megbontani tilos.
- Tilos a készülék bármely alkatrészének a kenése.
- Tilos a készüléket más elektromos berendezésre ráhelyezni.
- Ne tegye ki a készüléket közvetlen napfény, nyílt láng vagy hő hatásának.
- Tilos belenézni a készülék belsejében lévő lézersugarba.
- Ügyeljen rá, hogy a hálózati kábel vagy csatlakozó könnyen hozzáférhető legyen, hogy a készüléket le tudja választani a hálózati áramról.

- Ha a hálózati csatlakozódugó vagy készülékcsatlakozó használatos megszakítóeszközként, akkor mindig működképesnek kell lennie.



Vigyázat

- A készülék vezérlőinek jelen kézikönyvben leírtaktól eltérő működtetése, illetve működésének módosítása veszélyes sugárzást vagy más szempontból rendellenes működést eredményezhet.

Fejhallgató biztonságos használata

A felvételeket közepes hangerővel hallgassa.

- A nagy hangerő halláskárosodást okozhat. A készülék olyan decibeltartományban képes megszólalni, amely egy percnél rövidebb használat esetén is halláskárosodást okozhat. A készülék a halláskárosultak érdekében képes a magasabb decibel-tartományok megszóltatására is.
- A hangerő csalóka lehet. Idővel az egyre magasabb hangerőhöz is hozzászokhat. A huzamosabb ideig történő zenehallgatás után „normális” szintnek érzékelt hangerő valójában igen magas, ezért halláskárosító hatása lehet. Ezt úgy előzheti meg, hogy a hangerőt egy biztonságos szintre állítja, s ezt a beállítást később sem módosítja.

A biztonságos hangerőt a következőképpen állíthatja be:

- Állítsa a hangerőt először alacsony szintre.
- Lassan addig növelje a hangerőt, míg tisztán és torzításmentesen hallja a zenét.

Huzamosabb ideig történő zenehallgatás:

- Hosszabb időn át tartó zenehallgatás „biztonságos” hangerőn is halláskárosodást okozhat.
- Körültekintően használja a készüléket, iktasson be szüneteket.

Tartsa be a következő tanácsokat a fejhallgató használata során.

- Ha hosszabb ideig használja, állítsa a hangerőt mérsékelt szintre.
- Ügyeljen arra, hogy a hangerőt akkor se növelje, amikor hozzászokott a hangerőhöz.
- Ne állítsa a hangerőt olyan magasra, hogy ne hallja a környező zajokat.
- Fokozottan figyeljen, vagy egy időre kapcsolja ki a készüléket, ha nagyobb körültekintést igénylő helyzetben van. Ne használja a fejhallgatót motoros járművön, illetve kerékpározás, gördeszkázás stb. közben, mert közlekedési balesetet okozhat, és sok helyen szabályellenes is.

Figyelmeztetés

A készülék - a Philips szórakoztató elektronika üzletága kifejezett engedélye nélkül történő - bármilyen megváltoztatása vagy módosítása semmissé teheti a vásárló termékhasználati jogát.



Be responsible
Respect copyrights

Másolásvédett anyagokról (beleértve a számítógépes programokat, fájlokat, közvetítéseket és hangfelvételeket) készített illetéktelen másolatok szerzői jogok megsértését képezhetik, és bűncselekménynek minősülhetnek. Ez a berendezés nem használható ilyen célokra. Előfordulhat, hogy a felvételek készítéshez és lejátszásához engedély szükséges. Lásd az 1956-os Szerzői Jogi Törvényt és az 1958 - 1972 közötti Előadóművész-védelmi Törvényeket.

A készüléken a következő címke található:





Ez a termék megfelel az Európai
Közösség rádióinterferenciára vonatkozó
követelményeinek.



Ez a termék kiváló minőségű anyagok és
alkatrészek felhasználásával készült, amelyek
újrahasznosíthatók és újra felhasználhatók.



A termékhez kapcsolódó áthúzott kerek
kuka szimbólum azt jelenti, hogy a termék
vonatkozik a 2002/96/EK európai irányelv.
Tájékoztadják az elektromos és elektronikus
termékek szelektív hulladékként történő
gyűjtésének helyi feltételeiről.
Cselekedjen a helyi törvényeknek
megfelelően, és a kiselejteztet
gyűjtse elkülönítve a lakossági hulladéktól.
A feleslegessé vált készülék helyes
kiselejtezésével segít megelőzni a környezet és
az emberi egészség károsodását.
A termék akkumulátorai megfelelnek
a 2006/66/EK európai irányelv
követelményeinek, ezért ne kezelje ezeket
háztartási hulladékként. Kérjük, tájékoztadjon
a hulladékok szelektív gyűjtésének
helyi rendszeréről, mivel megfelelő
hulladékkezelés hozzájárul a környezettel és
az emberi egészséggel kapcsolatos negatív
következésmények megelőzéséhez.

Környezetvédelemmel kapcsolatos tudnivalók

A termék csomagolása nem tartalmaz felesleges
csomagolóanyagot. Igyekeztünk úgy kialakítani a
csomagolást, hogy könnyen szétválasztható legyen a
következő három anyagra: karton (doboz), papírmassza
(védőelem) és polietilén (zacskó, védő habfólia).
A rendszerben található anyagokat erre specializálódott
vállalat képes újrafeldolgozni és újrahasznosítani.

Kérjük, tartsa szem előtt a csomagolóanyagok, kimerült
akkumulátorok és régi készülékek leselejtezésére
vonatkozó helyi előírásokat.

MAGYARORSZÁG

Minőségtanúsítás

A garanciajegyven feltüntetett
forgalombahozó vállalat a 2/1984. (III.10.)
BKM-IpM együttes rendelet értelmében
tanúsítja, hogy ezen készülék megfelel a
műszaki adatokban megadott értékeknek.

**Figyelem! A meghibásodott készüléket –beleértve
a hálózati csatlakozót is – csakszakember
(szerviz) javíthatja. Ne tegye ki akészüléket
esőnek vagy nedvesség hatásának!**

Garancia

A forgalombahozó vállalat a termékre
12 hónap garanciát vállal.

Névleges feszültség100-240 V~
Névleges frekvencia50/60 Hz

Teljesítmény
maximális 26 W
Wnévleges<4 W
készületi állapotban<1 W

Érintésvédelmi osztály II.

Tömeg5.20 kg

Befoglaló méretek
szélesség152 mm
magasság232 mm
mélység222 mm

Rádiórész vételi tartomány
URH87,5 – 108,0 MHz

Erősítő rész
Kimeneti teljesítmény2x5 W RMS

2 Az Ön mikrorendszere

Köszönjük, hogy Philips terméket vásárolt, és üdvözljük a Philips világában! A Philips által biztosított teljes körű támogatáshoz regisztrálja termékét a www.Philips.com/welcome oldalon.

Bevezetés

A készülék lehetővé teszi, hogy Ön rádiót, vagy audiolemezekről és külső eszközökről zenét hallgathasson.

A készülék a hanghatások többféle beállítását teszi lehetővé, melyek digitális hangszabályzással (DSC), dinamikus mélyhangkiemeléssel (DBB) gazdagítják a hangzást.

A készülék a következő hanghordozó-formátumokat támogatja:



Megjegyzés

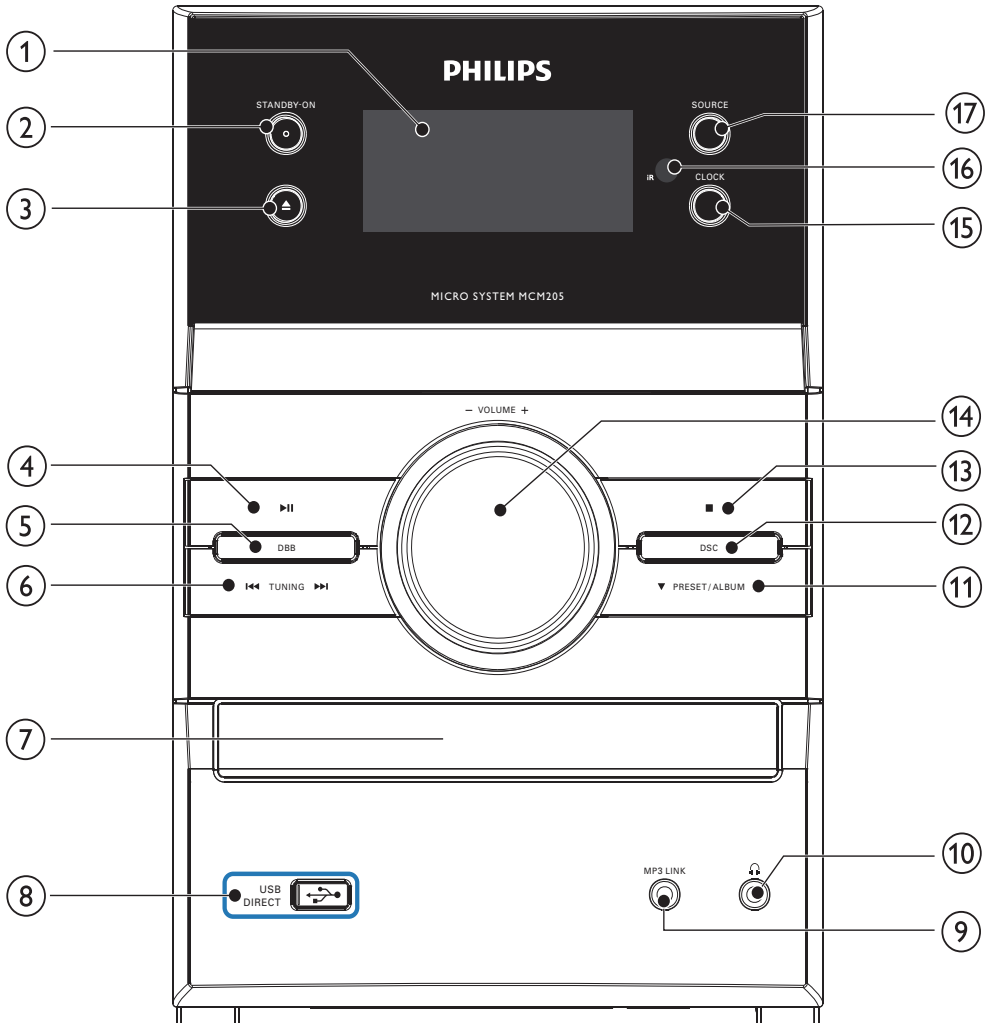
- A típustábla a készülék hátsó részén található.

A doboz tartalma

Ellenőrizze és azonosítsa be a csomag tartalmát:

- Főegység
- Hálózati adapter
- Hangszóródoboz x 2
- Távvezérlő
- MP3 link kábel

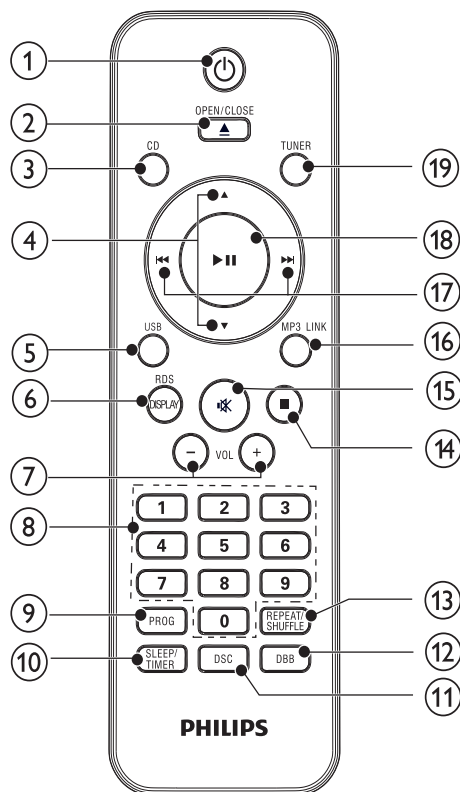
A főegység áttekintése



- ① Kijelzőpanel
 - Aktuális állapot kijelzése.
- ② **STANDBY-ON**
 - A készülék bekapcsolása vagy készenléti állapotba helyezése.
- ③ ▲
 - A lemeztálcá kinyitása illetve bezárása.
- ④ ▶||
 - Lejátszás indítása vagy szüneteltetése.
- ⑤ **DBB**
 - Dinamikus mélyhangkiemelés be- és kikapcsolása.

- ⑥ **TUNING ◀◀▶▶**
 - Ugrás az előző/következő zeneszámra.
 - Rádióállomás behangolása.
 - Keresés zeneszámon belül.
- ⑦ **Lemeztálca**
- ⑧ **🔌**
 - USB-aljzat
- ⑨ **MP3 LINK**
 - Külső audioeszköz csatlakozója.
- ⑩ **🎧**
 - Fejhallgató-csatlakozó
- ⑪ **PRESET/ALBUM▲▼**
 - Tárolt rádiócsatorna kiválasztása.
 - Ugrás az előző/következő albumra.
- ⑫ **DSC**
 - Tárolt hangzás kiválasztása.
- ⑬ **■**
 - Lejátszás leállítása.
 - Program törlése.
- ⑭ **VOLUME+/-**
 - A hangerő beállítása
 - Idő szabályozása.
- ⑮ **CLOCK**
 - Óra beállítása.
 - Az óra megtekintése.
- ⑯ **Távvezérlő érzékelője**
- ⑰ **SOURCE**
 - Forrás kiválasztása.

A távvezérlő áttekintése



- ① **⏻**
 - Készenléti üzemmódba, vagy gazdaságos üzemmódba kapcsolás.
- ② **OPEN/CLOSE**
 - A lemeztálca kinyitása illetve bezárása.
- ③ **CD**
 - Lemezforrás kiválasztása.
- ④ **▲▼**
 - Ugrás az előző/következő albumra.
 - Tárolt rádiócsatorna kiválasztása.
- ⑤ **USB**
 - Külső USB-jelforrás kiválasztása.

- ⑥ **DISPLAY**
- A lejátszás közben megjelenítendő információ kiválasztása.
- ⑦ **VOL +/-**
- A hangerő beállítása
 - Idő szabályozása.
- ⑧ **Számbillentyűzet (0–9)**
- Tárolt rádiócsatorna kiválasztása.
 - Zeneszám közvetlen kiválasztása lemezről.
- ⑨ **PROG**
- Rádióállomások beprogramozása
 - Zeneszámok beprogramozása.
- ⑩ **SLEEP/TIMER**
- Kikapcsolási időzítő beállítása.
 - Ébresztési időzítő beállítása.
 - Az időzítő be- és kikapcsolása.
- ⑪ **DSC**
- Tárolt hangzás kiválasztása.
- ⑫ **DBB**
- Dinamikus mélyhangkiemelés be- és kikapcsolása.
- ⑬ **REPEAT/SHUFFLE**
- Ismételt lejátszási módok kiválasztása.
 - Véletlen sorrendű lejátszási módok kiválasztása.
- ⑭ **■**
- Lejátszás leállítása.
 - Program törlése.
- ⑮ **🔊**
- Hangerő némítása vagy visszaállítása.
- ⑯ **MP3 LINK**
- Külső audiojelforrás kiválasztása.
- ⑰ **⏮️⏪️⏩️⏭️**
- Rádióállomás behangolása.
 - Ugrás az előző/következő zeneszáma.
 - Keresés zeneszámon belül.
- ⑱ **▶️⏸️**
- Lejátszás indítása vagy szüneteltetése.
- ⑲ **TUNER**
- Tunerforrás kiválasztása.

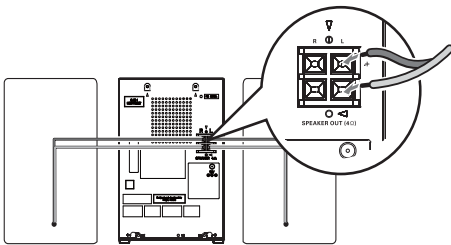
3 Előkészületek

! Vigyázat

- A készülék vezérlőinek jelen kézikönyvben leírtaktól eltérő működtetése, illetve működésének módosítása veszélyes sugárzást vagy más szempontból rendellenes működést eredményezhet.

A fejezetben bemutatott műveleteket a megadott sorrendben végezze el. Ha a Philips vállalat ügyfélszolgálatához fordul, szükség lesz a termék típus- és sorozatszámára egyaránt. A típusszám és a sorozatszám a készülék hátulsó részén található. Írja ide a számokat:
Típusszám _____
Gyári szám _____

Hangsugárzók csatlakoztatása



☰ Megjegyzés

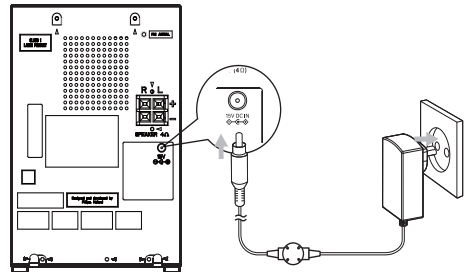
- Ellenőrizze, hogy a hangsugárzó vezetékének színei és az aljzatok megfelelően illeszkednek-e egymáshoz.

- 1 Tartsa lenyomva az aljzat ajtaját.
- 2 Illessze bele teljesen a vezeték lecsupaszított végét.
 - Illessze a jobb oldali hangsugárzó vezetékét az "R" jelű aljzatba, a bal oldali hangsugárzó vezetékét pedig az "L" jelűbe.

- Illessze a vörös/kék vezetékét a "+" jelű aljzatba, a feketét pedig a "-" jelűbe.

- 3 Engedje vissza a pöcköt.

Tápellátás létrehozása



! Vigyázat

- Fennáll a termék károsodásának veszélye! Győződjön meg arról, hogy a tápfeszültség megegyezik-e a készülék hátoldalán vagy alján feltüntetett értékkel.
- Áramütés veszélye! A váltakozó áramú hálózati kábel kihúzásakor minden esetben a csatlakozódugónál fogva húzza ki azt az aljzataból. A kábelt tilos húzni.
- Mielőtt csatlakoztatná a váltakozó áramú hálózati kábelt, győződjön meg róla, hogy minden mást csatlakoztatott.

- 1 Csatlakoztassa a hálózati adaptert a következőkhöz:
 - a főegység hátoldalán található DC IN csatlakozó,
 - a fali aljzat

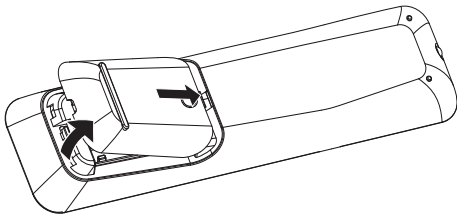
A távvezérlő elemeinek behelyezése



Vigyázat

- Robbanásveszély! Az akkumulátorokat tartsa távol hő- vagy tűzforrásoktól, illetve napfénytől. Az akkumulátorokat tilos tűzbe dobni.
- Az akkumulátor csökkent élettartamának veszélye! Ne keverjen egymással különböző típusú vagy márkájú akkumulátorokat.
- Fennáll a termék károsodásának veszélye! Ha hosszabb ideig nem használja a távvezérlőt, vegye ki a készülékből az akkumulátorokat.

- 1 Nyissa ki az elemtartó rekesz fedelét.
- 2 Helyezze be a 2 UM-4 AAA típusú elemeket; ügyeljen a megfelelő polarításra (+/-).
- 3 Zárja be az elemtartó rekeszt.



Óra beállítása

- 1 Készületi módban tartsa lenyomva a főegység **CLOCK** gombját az óra beállítási mód aktiválásához.
 - ↳ A [SET CLOCK] (Óra beállítása) megjelenik röviden. Megjelennek és villogni kezdenek az órát jelző számjegyek.



Megjegyzés

- Eco Power **CLOCK** („Óra”) elemet az óra megjelenítéséhez, majd nyomja meg, és tartsa nyomva a **CLOCK** elemet az óra beállításhoz.

- 2 Nyomja meg ismételten a főegység ■ gombját a 12, vagy 24 órás formátum kiválasztásához.
- 3 Nyomja meg a **VOLUME+/-** gombot az óra beállításához.
- 4 A jóváhagyáshoz nyomja meg a **CLOCK** gombot.
 - ↳ Megjelennek és villogni kezdenek a percet jelző számjegyek.
- 5 Nyomja meg a **VOLUME+/-** gombot a percérték beállításához.
- 6 A jóváhagyáshoz nyomja meg a **CLOCK** gombot.

Bekapcsolás

- 1 Nyomja meg a **STANDBY-ON** gombot a főegységen.
 - ↳ A készülék visszaáll az utoljára kiválasztott forrásra.

A készülék készületi állapotba állítása

- 1 A készülék készületi üzemmódba kapcsoláshoz nyomja meg a **⊕** gombot.
 - ↳ A kijelzőegység háttérvilágításának erőssége csökken.
 - ↳ Az óra (ha be lett állítva) megjelenik a kijelzőpanelen.

A készülék gazdaságos üzemmódba kapcsolásához:

- 1 Készületi üzemmódban tartsa tovább 2 másodpercnél tovább a **⊕** gombot.
 - ↳ A kijelzőpanel háttérvilágítása kikapcsol.



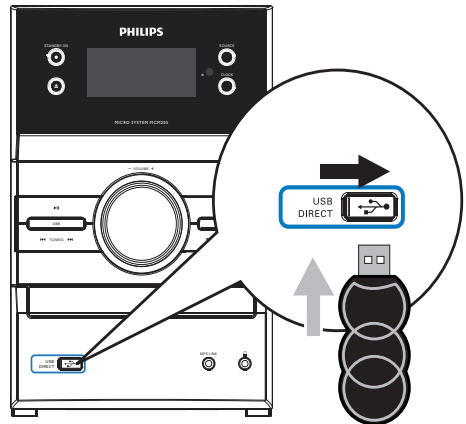
Megjegyzés

- Ha az egység 15 percen keresztül készületi módban van, a készülék automatikusan Eco Power készületi módba vált, a kijelző háttérvilágítása pedig kikapcsol.

4 Lejátszás

Lemez lejátszása

- 1 A CD gombbal válassza ki a forráslemezt.
- 2 A ▲ gomb megnyomásával nyissa ki a lemeztartót.
- 3 Helyezze be a lemezt úgy, hogy nyomtatott oldala felfelé nézzen, majd zárja be a lemeztálcát.
 - ↳ A lejátszás automatikusan megkezdődik.
 - Pillanatmegállítás, illetve újraindítás: ►||
 - A lejátszás leállításához nyomja meg a ■ gombot.
 - MP3-/WMA-fájloknál: egy album kiválasztásához nyomja meg a ▲▼ gombot.
 - Egy számra való ugráshoz nyomja meg a |◀◀▶▶| gombot.
 - Egy zeneszámon belül való kereséshez tartsa nyomva a |◀◀▶▶| gombot. A normál lejátszás folytatásához engedje fel a gombot.



- 3 Az USB-forrás kiválasztásához nyomja meg a **USB** gombot.
 - ↳ A lejátszás automatikusan megkezdődik.
 - Pillanatmegállítás, illetve újraindítás: ►||
 - A lejátszás leállításához nyomja meg a ■ gombot.
 - MP3-/WMA-fájloknál: egy album kiválasztásához nyomja meg a ▲▼ gombot.
 - Egy számra való ugráshoz nyomja meg a |◀◀▶▶| gombot.
 - Egy zeneszámon belül való kereséshez tartsa nyomva a |◀◀▶▶| gombot. A normál lejátszás folytatásához engedje fel a gombot.

Lejátszás USB-eszkörről

Megjegyzés

- Ellenőrizze, hogy az USB-eszközön található-e lejátszható audiotartalom.

- 1 Hajtsa le az előlapon található USB-aljzat fedelelet.
- 2 Az USB-eszköz USB-csatlakozóját illessze az aljzatba.

Külső eszköz hallgatása

A készülék segítségével egy külső audioeszközzel is hallgathat zenét.

Audioeszköz fejhallgató-csatlakozóval:

- 1** Az MP3 link forrás kiválasztásához nyomja meg a **MP3 LINK** gombot.
- 2** Csatlakoztassa a mellékelt MP3-csatlakozó kábelt
 - a készüléken található **MP3 LINK** aljzatba, és
 - az MP3-lejátszó fejhallgató-csatlakozójába.
- 3** A lejátszás indítása az MP3-lejátszón.
(Tekintse meg az MP3-lejátszó használati utasítását)

5 Lejátszási opciók

Ismételt és véletlenszerű lejátszás

- 1 Nyomja meg ismételten a **REPEAT/SHUFFLE** gombot a következő kiválasztásához:
 - **[REP]** (ismétlés): az adott zeneszám ismételt lejátszása.
 - **[REP ALL]** (mindegyik ismétlése): minden számot ismétlődően játszik le.
 - **[SHUF]** (shuffle): (véletlen sorrendű lejátszás): az összes műsorszám véletlenszerű lejátszása.
 - **[SHUF REP ALL]** (mindegyik ismétlése véletlenszerűen): az összes műsorszám ismétlése véletlenszerűen.
- 2 A normál lejátszáshoz való visszatéréshez nyomja meg többször a **REPEAT/SHUFFLE** gombot, amíg a lejátszási mód eltűnik.

Zeneszámok beprogramozása

Legfeljebb 20 zeneszám beprogramozására van lehetőség.

- 1 A CD- vagy USB-módban leállított állapotban nyomja meg a **PROG** gombot a program mód aktiválásához.
 - ↳ **[PROG]** (program) villogni kezd a kijelzőn.
- 2 MP3/WMA műsorszámoknál nyomja meg a **▲▼** gombot egy album kiválasztásához.
- 3 Egy műsorszám kiválasztásához nyomja meg a **◀◀▶▶**, majd a **PROG** gombot a választás megerősítéséhez.
- 4 További műsorszámok kiválasztásához ismétlje meg a 2-3 lépéseket.

- 5 A **▶▶** gombbal lejátszhatja a beprogramozott zeneszámokat.
 - ↳ Lejátszás közben a **[PROG]** (program) megjelenik.
 - A program törléséhez leállított állapotban nyomja meg a **■** gombot.
 - A program áttekintéséhez, leállított állapotban, tartsa nyomva a **PROG** gombot legalább 2 másodpercig.

Lejátszási adatok megjelenítése

- 1 Lejátszás közben ismételten nyomja meg a **DISPLAY/RDS** gombot más lejátszási adatok kiválasztásához.

6 Rádióhallgatás

Rádióállomások behangolása

Megjegyzés

- Az optimális vétel érdekében húzza ki teljesen az FM-antennát és állítsa a megfelelő helyzetbe.

- 1 A **TUNER** gombbal válassza ki a forráslemez.
- 2 Tartsa lenyomva a **◀◀▶▶** gombot 2 másodpercnél hosszabb ideig.
 - ↳ [SEARCH] (keresés) megjelenik.
 - ↳ Az FM-tuner automatikusan behangol egy erősen fogható állomást.
- 3 Ismétlje meg a 2. lépést további állomások beállításához.
 - Gyengén fogható állomás behangolásához nyomja meg többször a **◀◀▶▶** gombot, amíg meg nem találja az optimális vétel helyét.

Rádióállomások önműködő beprogramozása

Megjegyzés

- Beprogramozhat 20 FM- és 10 MW-rádióállomást.

- 1 A hangolás módban tartsa nyomva a **PROG** gombot 2 másodpercig, hogy aktiválja az automatikus program módot.
 - ↳ Megjelenik az [AUTO] (auto) felirat.
 - ↳ A készülék a vétel erőssége szerint programozza be a fogható állomásokat.
 - ↳ Az elsőként beprogramozott rádióállomás automatikusan megszólal.

Rádióállomások kézi beprogramozása

Megjegyzés

- Beprogramozhat 20 FM- és 10 MW-rádióállomást.

- 1 Hangoljon be egy rádióállomást.
- 2 A program mód aktiválásához nyomja meg a **PROG** gombot.
 - ↳ [PROG] (program) villogni kezd a kijelzőn.
- 3 Nyomja meg a **▲▼** gombot, hogy számokat rendeljen (1-től 20-ig) a rádióállomásokhoz, majd a megerősítéshez nyomja meg a **PROG** gombot.
 - ↳ Megjelenik az állomás előre beállított programszáma és a frekvenciája.
- 4 További állomások beprogramozásához ismétlje meg a fenti lépéseket.

Megjegyzés

- Egy beprogramozott állomás törléséhez tároljon el egy másik állomást a helyére.

Tárolt rádiócsatorna kiválasztása.

- 1 Hangolóegység üzemmódban nyomja meg a **▲▼** gombot egy előre beállított szám kiválasztásához.

7 Hangbeállítás

Hangerő állítása

- 1 Lejátszás közben a **VOL +/-** gombot megnyomva növelheti/csökkentheti a hangerőt.

Előre beállított hangzás kiválasztása

- 1 Lejátszás közben a **DSC** gomb többszöri lenyomásával választhat a következő lehetőségek közül:
 - [POP] (pop)
 - [JAZZ] (jazz)
 - [CLASSIC] (klasszikus)
 - [ROCK] (rock)

Mélyhangkiemelés

- 1 Lejátszás közben nyomja meg a **DBB** gombot a dinamikus mélyhangkiemelés be- és kikapcsolásához.
 - ↳ Ha a DBB (dinamikus mélyhangkiemelés) be van kapcsolva, a DBB megjelenik.

Hang némítása

- 1 Lejátszás közben a **🔇** gomb megnyomásával némíthatja a hangot vagy szüntetheti meg a némítást.

8 A mikrorendszer további funkciói

Elalvási időzítő beállítása

Az egység az előre beállított idő elteltével automatikusan készenléti üzemmódba kapcsolhat.

- 1 Az egység bekapcsolt állapotában nyomja meg többször a **SLEEP/TIMER** gombot a kívánt időtartam (percekben való) kiválasztásához.
 - ↳ Ha a kikapcsolás időzítése aktív, a kijelzőn a „z” jelzés látható.

Az elalváskapcsoló kikapcsolásához.

- 1 Nyomja meg ismételten a **SLEEP/TIMER** gombot, amíg az [OFF] (Ki) felirat meg nem jelenik.
 - ↳ Ha az elalváskapcsoló nincs bekapcsolva, a „z” jelzés eltűnik a kijelzőről.



Ébresztési időzítő beállítása

A készülék használható ébresztőóráként is. A DISC, TUNER vagy USB előre megadott időponthoz kötött lejátszása kiválasztható.

- 1 A lemez lejátszása automatikusan az elejéről indul.
- 2 Készenléti üzemmódban tartsa tovább 2 másodpercnél tovább a **SLEEP/TIMER** gombot.
- 3 Nyomja meg a **CD**, **TUNER** vagy a **USB/MP3 LINK** gombot egy forrás kiválasztásához.
- 4 A jóváhagyáshoz nyomja meg a **SLEEP/TIMER** gombot.
 - ↳ Megjelennek és villogni kezdenek az órát jelző számjegyek.

- 5 Nyomja meg a **VOL +/-** gombot az óra beállításához.
- 6 A jóváhagyáshoz nyomja meg a **SLEEP/TIMER** gombot.
 - ↳ Megjelennek és villogni kezdenek a percet jelző számjegyek.
- 7 Nyomja meg a **VOL +/-** gombot a perc beállításához.
- 8 A jóváhagyáshoz nyomja meg a **SLEEP/TIMER** gombot.
 - ↳ Az időzítő be van állítva és aktiválva van.

A riasztási időzítés be- és kikapcsolása.

- 1 Készenléti módban nyomja meg ismételten a **SLEEP/TIMER** gombot az időzítő be- és kikapcsolásához.
 - ↳ Ha az időzítő be van kapcsolva a kijelző a következő mutatja: 
 - ↳ Ha az időzítő nincs bekapcsolva, a(z)  eltűnik a kijelzőről.



Megjegyzés

- Ha a lemez/USB a kiválasztott forrás és a zeneszám nem játszható le, a rádió automatikusan bekapcsol.

Fejhallgató használata

- 1 Csatlakoztasson egy fejhallgatót az egységen található  aljzatba.

9 Termékinformáció



Megjegyzés

- A termékinformáció előzetes bejelentés nélkül módosítható.

Termékjellemzők

Erősítő

Névleges kimenő teljesítmény	2X5 W RMS
Frekvenciaátvitel	60 - 16 kHz, ±3 dB
Jel-zaj arány	>62 dB

Lemez

Lézertípus	Félvezető
Lemezátmérő	12 cm / 8 cm
Támogatott lemezek	CD-DA, CD-R, CD-RW, MP3-CD, WMA-CD
Audió DAC	24 bit / 44,1 kHz
Teljes harmonikus torzítás	1%
Frekvenciaátvitel	60 Hz -16 kHz
H/Z arány	>62 dBA

[Hangolóegység]

Hangolási tartomány	FM: 87,5 - 108 MHz; MW: 531 - 1602 kHz
Hangolórács	50 kHz (FM); 9 kHz (MW)
Teljes harmonikus torzítás	< 3%
Jel-zaj arány	>50 dB

Hangsugárzók

Hangsugárzó impedanciája 4 Ohm

Általános információk - Termékjellemzők

Kapcsolóüzemű tápegység	Modell: GFP181T-1512-1 vagy GFP181DA-1512-1, Bemenet: AC100-240 V~, 50/60 Hz, 0,35 A Kimenet: DC 15 V, 1,2 A
Teljesítményfelvétel	26 W
Készenléti teljesítményfelvétel	<4 W
Eco készenléti üzemmód teljesítményfelvétele	<1 W
Méretek	
- Főegység (sz x ma x mé)	152 x 232 x 222 mm
- Hangsugárzódoboz (sz x ma x mé)	146 x 232 x 140 mm
Tömeg	
- Csomagolással	5,20 kg
- Főegység	1,64 kg
- Hangsugárzódoboz	2,20 kg

Támogatott MP3-lemezformátumok

- ISO9660, Joliet
- Címhosszúság legfeljebb: 512 karakter (a fájlnev hosszúságától függően)
- Maximális albumszám: 255
- Támogatott mintavételi frekvenciák: 32 kHz / 44,1 kHz / 48 kHz
- Támogatott bitsebességek: 32~256 (kbps), változtatható bitsebességek

Tájékoztató az USB-eszközök lejátszhatóságáról

Kompatibilis USB-eszközök:

- – USB flash memória (USB 2.0 vagy USB 1.1)
- - USB flash lejátszók (USB 2.0 vagy USB1.1)
- memóriakártyák (a készülékkel való használathoz egy további kártyaolvasó szükséges)

Támogatott formátumok:

- FAT12, FAT16 és FAT32 USB vagy memóriafájl-formátum (szektorméret: 512 bájt)
- MP3 átviteli sebesség (adatsebesség): 32 - 320 kb/s és változó átviteli sebesség
- WMA 9 és korábbi változat
- Könyvtárak egymásba ágyazottsági szintje: legfeljebb 8
- Albumok / mappák száma: legfeljebb 99
- Zeneszámok / felvételek száma: legfeljebb 999
- ID3 tag 2.0-ás verzió a 2.4-es verziótól
- Unicode UTF8-kódolású fájlnév (maximális hosszúság: 128 bájt)

Nem támogatott formátumok:

- Üres albumok: az üres albumok olyan albumok, amelyek nem tartalmaznak MP3-/WMA-fájlokat. Ezek nem jelennek meg a készülék kijelzőjén.
- A készülék figyelmen kívül hagyja a nem támogatott formátumú fájlokat. Figyelmen kívül hagyja és nem játssza le például a .doc kiterjesztésű Word dokumentumokat, illetve a .dlf kiterjesztésű MP3-fájlokat.
- AAC-, WAV- és PCM-hangfájlok
- DRM-védelemmel ellátott WMA-fájlok (.wav, .m4a, .m4p, .mp4, .aac)

- Veszteség nélkül tömörített formátumú WMA-fájlok

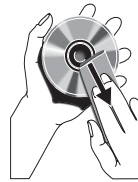
Karbantartás

A készülékház megtisztítása

- A tisztításhoz használjon egy puha, enyhe tisztítószerrel kissé megnedvesített anyagot. Ne használjon alkohol- vagy ammóniatartalmú tisztítószeret, illetve dörzshatású anyagokat.

Lemezek tisztítása

- Ha egy lemez piszkos lesz, egy tisztítókendő segítségével végezze a tisztítását. A lemez középről kifelé haladva tisztítsa.



- Ne használjon oldószereket, mint például benzint, hígítót, kereskedelmi forgalomban kapható tisztítószeret, vagy az analóg lemezekhez való használatra szánt antisztatikus permeteket.

A lemez lencséjének tisztítása

- A hosszan tartó használatot követően kosz vagy por gyűlhet össze a lemez lencséjén. A jó minőség biztosítása érdekében tisztítsa meg a lemez lencséjét a Philips CD-lencse tisztítóval, vagy más, kereskedelemben kapható tisztító segítségével. Kövesse a tisztítóval járó utasításokat.

10 Hibaelhárítás

Vigyázat

- A készülék borítását megbontani tilos.

Ne próbálja önállóan javítani a készüléket, mert ezzel a garancia érvényét veszíti.

Ha a készülék használata során problémákba ütközik, nézze át az alábbi pontokat, mielőtt szakemberhez fordulna. Ha a probléma továbbra is fennáll, látogasson el a Philips weboldalára (www.Philips.com/support). Amikor felveszi a kapcsolatot a Philips képviselőjével, tartózkodjon a készülék közelében, és készítse elő a készülék típus- és sorozatszámát.

Nincs áram

- Győződjön meg arról, hogy az egység tápkábele megfelelően van-e csatlakoztatva.
- Ellenőrizze, hogy van-e feszültség a fali aljzatban.
- Energiatakarékossági okokból a rendszer automatikusan kikapcsol, ha 15 perccel az adott műsorszám végét követően semmilyen vezérlőelemet nem használtak.

Nincs hang vagy torz a hang

- Állítsa be a hangerőszintet
- Ellenőrizze, hogy a hangszugárzók megfelelően csatlakoznak-e.
- Ellenőrizze, hogy árnyékolva vannak-e a hangszugárzó lecsupaszított vezetékai.

Felcserélődött a bal és a jobb kimenet

Ellenőrizze a hangszugárzók csatlakozását és helyét.

Az egység nem reagál

- Húzza ki, majd csatlakoztassa újra a hálózati csatlakozódugót, majd kapcsolja be ismét a rendszert.
- Energiatakarékossági okokból a rendszer automatikusan kikapcsol, ha 15 perccel az adott műsorszám végét követően semmilyen vezérlőelemet nem használtak.

Nem működik a távvezérlő

- Mielőtt megnyomna bármilyen funkcióbillentyűt, a távvezérlővel válassza ki a helyes forrást, ne a főegységgel.
- Csökkentse a távirányító és az egység közötti távolságot.
- Helyezze be az elemet; ügyeljen a helyes polarításra (+/- jelzések).
- Cserélje ki az elemet.
- Irányítsa a távvezérlőt közvetlenül az egység érzékelőjére (a készülék előlapján található).

Az USB-eszköz nem támogatott

- Az USB-eszköz nem kompatibilis a készülékkel. Próbálkozzon másik eszközzel.

A <item> nem észlel lemezt

- Helyezzen be egy lemezt.
- Ellenőrizze, hogy nem lett-e lefelé behelyezve a lemez.
- Várjon, míg a lencséről elpárolog a kicsapódott nedvesség.
- Cserélje ki vagy tisztítsa meg a lemezt.
- Használjon véglegesített CD-lemezt vagy megfelelő formátumú lemezt.

Rossz minőségű rádióvétel

- Növelje a távolságot az egység és a TV vagy a videomagnó között.
- Húzza ki teljesen az FM-antennát.
- Csatlakoztasson kültéri FM-antennát.

Az időzítő nem működik

- Állítsa be helyesen az órát.
- Kapcsolja be az időzítőt.

Kitörlődött az óra vagy az időzítő beállítása

- Megszakadt a tápellátás, vagy ki lett húzva a tápkábel.
- Állítsa alaphelyzetbe az órát vagy az időzítőt.

