

Register your product and get support at
www.philips.com/welcome

MCM205/12



CS Příručka pro uživatele

EL Εγχειρίδιο χρήσης

FI Käyttöopas

HU Felhasználói kézikönyv

PL Instrukcja obsługi

PT Manual do utilizador

RU Руководство пользователя

SK Príručka užívateľa

PHILIPS

Sisällysluettelo

1 Tärkeää	2
Turvallisuus	2
Huomautus	3

2 Mikrojärjestelmä	5
Johdanto	5
Pakkauksen sisältö	5
Pääyksikön yleiskuvaus	6
Kaukosäätimen yleiskuvaus	7

3 Aloittaminen	9
Kaiuttimien kytkeminen	9
Virran kytkeminen	9
Kaukosäätimen paristojen asentaminen	9
Kellon määrittäminen	10
Virran kytkeminen	10

4 Toistaminen	11
Levyn toistaminen	11
USB-toisto	11
Ulkoisen laitteen kuunteleminen	11

5 Toistovaihtoehdot	12
Uusinta- ja satunnaistoisto	12
Raitojen ohjelmointi	12
Toistotietojen näyttäminen	12

6 Radion kuunteleminen	13
Radioaseman virittäminen	13
Radioasemien ohjelmointi automaattisesti	13
Radioasemien ohjelmointi manuaalisesti	13
Pikavalinta-aseman valitseminen	13

7 Äänenvoimakkuuden säätäminen	14
Äänenvoimakkuuden säätö	14
Esimääritetyn äänitehosteen valitseminen	14
Bassotehostus	14
Äänen mykistys	14

8 Lisätietoja Mikrojärjestelmän käyttämisestä	15
Uniajastimen määrittäminen	15
Hälytyksen määrittäminen	15
Kuuntelu kuulokkeilla	15

9 Tuotetiedot	16
Teknisiä tietoja	16
Tuetut MP3-levyvuodot	16
USB-toistettavuustiedot	17
Huolto	17

10 Vianmäärittys	18
-------------------------	----

1 Tärkeää

Turvallisuus

Tärkeitä turvallisuusohjeita

- ① Lue nämä ohjeet.
- ② Säilytä nämä ohjeet.
- ③ Huomioi varoitukset.
- ④ Noudata kaikkia ohjeita.
- ⑤ Älä käytä laitetta veden lähellä.
- ⑥ Puhdista vain kuivalla liinalla.
- ⑦ Älä tuki ilmastointiaukkoja. Asenna valmistajan ohjeiden mukaisesti.
- ⑧ Älä asenna lähelle lämmönlähteitä, kuten lämpöpattereita, uuneja tai muita lämpöä tuottavia laitteita (mukaan lukien vahvistimia).
- ⑨ Suojaa virtajohtoa taitumiselta ja päälle astumiselta.
- ⑩ Käytä ainoastaan valmistajan määrittelemiä lisälaitteita.
- ⑪ Käytä ainoastaan valmistajan määrittelemiä tai laitteen mukana toimitettuja jalustoja tai telineitä. Estä laitetta kaatumasta siirtämisen aikana.



- ⑫ Irrota laitteen virtajohto pistorasiasta ukkosmyrskyjen aikana sekä jos laitetta ei käytetä pitkään aikaan.
- ⑬ Anna vain valtuutetun huoltohenkilön huoltaa laite. Huolto on tarpeen, kun laite on vahingoittunut, esimerkiksi

virtajohto tai pistoke on vahingoittunut, laitteen sisään on päässyt nestettä tai vieraita esineitä, laite on kastunut, ei toimi normaalisti tai on pudonnut.

- ⑭ **Paristojen käytön VAROITUS – Paristojen vuotamisesta johtuvia vahinkoja voi estää toimimalla seuraavilla tavoilla:**
 - Asenna paristot oikein, laitteen ja paristojen navat (+ ja -) vastakkain.
 - Älä sekoita vanhoja ja uusia tai hiili- ja alkalipohjaisia paristoja keskenään.
 - Poista paristot, jos laite on pitkään käyttämättä.
 - Akkuja tai paristoja (asennettu) ei saa altistaa korkeille lämpötiloille, esimerkiksi auringonvalolle tai tulelle.
- ⑮ **Laitteen päälle ei saa roiskua vettä tai muita nesteitä.**
- ⑯ **Älä aseta laitteen päälle mitään sitä mahdollisesti vahingoittavia esineitä, kuten nestettä sisältäviä esineitä tai kynttilöitä.**
- ⑰ **Jos laturin liitintä käytetään laitteen virran katkaisemiseen, virran katkaiseva laite on edelleen käytettävissä.**



Vakava varoitus

- Älä koskaan avaa laitteen runkoa.
 - Älä koskaan voitele mitään laitteen osaa.
 - Älä koskaan aseta laitetta muiden laitteiden päälle.
 - Älä säilytä laitetta suorassa auringonvalossa tai liekkien tai lämmönlähteiden läheisyydessä.
 - Älä katso laitteen sisällä olevaann lasersäteeseen.
 - Varmista, että virtajohto tai pistoke on sijoitettu niin, että voit helposti irrottaa laitteen virtalähteestä.
- Kun laitteen virta katkaistaan laitteen katkaisimesta tai irrottamalla pistoke, laite on helppo ottaa uudelleen käyttöön.



Varoitus

- Ohjeesta poikkeavien säädintien tai säätöjen käyttäminen toimenpiteisiin saattaa aiheuttaa vaarallisen altistumisen säteilylle tai heikentää käyttöturvallisuutta.

Kuulon suojaaminen

Kuuntele kohtalaisella äänenvoimakkuudella.

- Kuulokkeiden käyttäminen pitkään kovalla äänenvoimakkuudella saattaa vahingoittaa kuuloa. Tämä laite saattaa tuottaa kovaa ääniä, jotka voivat jopa alle minuutissa aiheuttaa ihmiselle pysyviä kuulovaurioita. Korkeammat äänenvoimakkuudet on tarkoitettu huonokuuloisten käyttöön.
- Ääni saattaa olla harhaanjohtava. Ajan mittaan kuulo mukautuu korkeisiin äänenvoimakkuuksiin. Pitkäkestoisien kuuntelun jälkeen normaalilta kuulostava äänenvoimakkuus saattaa olla liian voimakas ja kuulolle vahingollinen. Voit estää tämän asettamalla äänenvoimakkuuden turvalliselle tasolle ennen kuuntelua ja pitää sen tällä tasolla.

Turvallisen äänenvoimakkuuden asettaminen:

- Aseta äänenvoimakkuuden säädin alimmalle tasolle.
- Lisää äänenvoimakkuutta vähitellen, kunnes kuulet äänen selkeästi ja häiriöttä.

Kuuntele kohtuullisia aikoja:

- Pitkäaikainen kuunteleminen tavallisella, "turvallisellakin" äänenvoimakkuudella saattaa vahingoittaa kuuloa.
- Käytä laitteita oikein ja pidä riittävästi taukoja.

Noudata kuulokkeiden käytössä seuraavia ohjeita.

- Kuuntele kohtuullisella äänenvoimakkuudella kohtuullisia aikoja.
- Älä lisää äänenvoimakkuutta kuulosi totuttua nykyiseen ääneen.
- Älä lisää äänenvoimakkuutta niin korkeaksi, ettet kuule, mitä ympärilläsi tapahtuu.
- Lopeta ja keskeytä kuunteleminen vaarallisissa tilanteissa. Älä käytä kuulokkeita ajaessasi moottoriajoneuvolla tai polkupyörällä tai käyttäessäsi skeittilautaa, sillä se saattaa vaarantaa liikenteen ja on monissa paikoissa laitonta.

Huomautus

Tämän laitteen muuttaminen tai muokkaaminen muulla kuin Philips Consumer Lifestylen erityisesti hyväksymällä tavalla voi mitätöidä käyttäjän valtuudet laitteen käyttämiseen.



Be responsible
Respect copyrights

Luvottomien kopioiden tekeminen kopiosuojatusta materiaalista, kuten tietokoneohjelmista, tiedostoista, lähetyksistä ja äänitallenteista, voi loukata tekijänoikeuksia ja täyttää rikoksen tunnusmerkit. Tätä laitetta ei saa käyttää edellä mainittuun tarkoitukseen. Tallennukseen ja toistoon tarvitaan ehkä lupa. Lisätietoja Copyright Act 1956 ja The Performer's Protection Acts 1958 to 1972.

Tässä laitteessa on tarra:



Tämä laite on Euroopan unionin radiohäiriöitä koskevien vaatimusten mukainen.



Tuotteen suunnittelussa ja valmistuksessa on käytetty laadukkaita materiaaleja ja osia, jotka voidaan kierrättää ja käyttää uudelleen.



Tuotteeseen kiinnitetty yliiviivatu roskakorin kuva tarkoittaa, että tuote kuuluu Euroopan parlamentin ja neuvoston direktiivin 2002/96/EY soveltamisalaan.

Tutustu paikalliseen sähkö- ja elektroniikkalaitteiden keräysjärjestelmään. Toimi paikallisten sääntöjen mukaan äläkä hävitä vanhoja tuotteita talusjätteiden mukana. Tuotteen asianmukainen hävittäminen auttaa vähentämään ympäristölle ja ihmisille mahdollisesti koituvia haittavaikutuksia.



Laitteessa on akut tai paristot, jotka ovat Euroopan parlamentin ja neuvoston direktiivin 2006/66/EY vaatimusten mukaiset, eikä niitä voi hävittää tavallisen talusjätteen mukana. Ota selvää paikallisista akkujen hävittämiseen ja keräämiseen liittyvistä säännöistä. Akkujen asianmukainen hävittäminen auttaa vähentämään ympäristölle ja ihmisille koituvia haittavaikutuksia.

Ympäristötietoja

Kaikki tarpeeton pakkausmateriaali on jätetty pois. Pyrimme siihen, että pakkauksen materiaalit on helppo jakaa kolmeen osaan: pahviin (laatikko), paperimassaan (pehmuste) ja polyeteeniin (pussit, suojamuoviarkki). Järjestelmä koostuu materiaaleista, jotka voidaan kierrättää ja käyttää uudelleen, jos järjestelmän hajottamisen hoitaa siihen erikoistunut yritys. Noudata paikallisia pakkausmateriaaleja, vanhoja paristoja ja käytöstä poistettuja laitteita koskevia kierrätysohjeita.

Luokan 1 laserlaite Varoitus!

Laitteen käyttäminen muulla kuin tässä käyttöohjeessa mainitulla tavalla saattaa altistaa käyttäjän turvallisuusluokan 1 ylittävälle näkymättömälle lasersäteilylle.

Oikeus muutoksiin varataan. Laite ei saa olla alttiina tippu- ja roiskevedelle. Huom. Toiminnanvalitsin on kytketty toisiopuolelle, eikä se kytke laitetta irti sähköverkosta. Sisäänrakennettu verkkoosa on kytkettynä sähköverkkoon aina silloin, kun pistoke on pistorasiassa.

Huom. Toiminnanvalitsin on kytketty toisiopuolelle, eikä se kytke laitetta irti sähköverkosta. Sisäänrakennettu verkko-osa on kytkettynä sähköverkkoon aina silloin, kun pistoke on pistorasiassa.

2 Mikrojärjestelmä

Olet tehnyt erinomaisen valinnan ostaessasi Philips -laitteen! Käytä hyväksesi Philips-tuki ja rekisteröi tuote osoitteessa www.Philips.com/welcome.

Johdanto

Tällä laitteella voit toistaa musiikkia äänilevyiltä, ulkoisista laitteista sekä kuunnella radiota. Laitteen monipuoliset ääniasetukset takaavat täyteläisen äänen DSC (Digital Sound Control)- ja DBB (Dynamic Bass Boost) -toiminnoilla. Laite tukee seuraavia tallennusmuotoja:



Huomautus

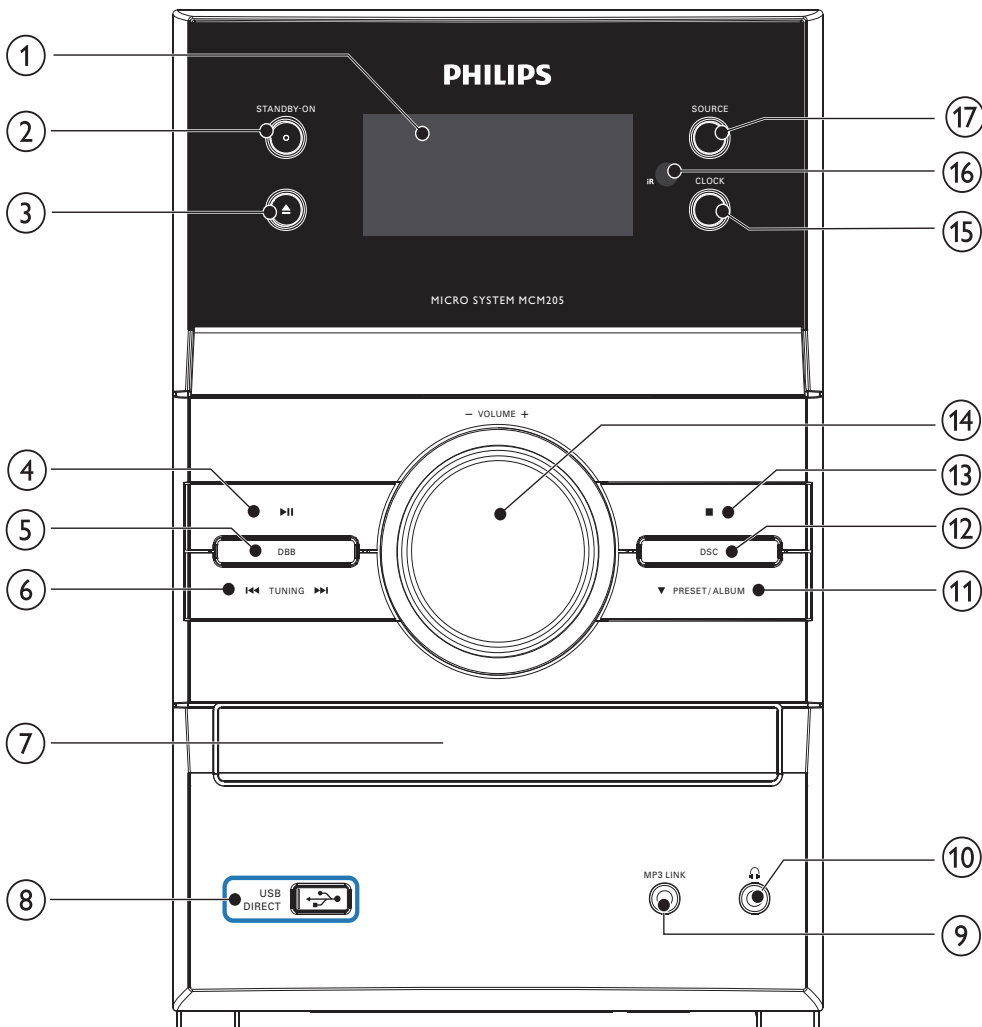
- Tyypikilpi on laitteen takaosassa.

Pakkauksen sisältö

Tarkista pakkauksen sisältö:

- Päälaite
- Verkkolaite
- Kaiuttimet x 2
- Kaukosäädin
- MP3 link -kaapeli

Pääyksikön yleiskuvaus



① Näyttöpaneeli

- Nykyisen tilan näyttäminen.

② STANDBY-ON

- Laitteen virran kytkeminen, valmiustilaan asettaminen

③ ▲

- Levykelkan avaaminen ja sulkeminen.

④ ►||

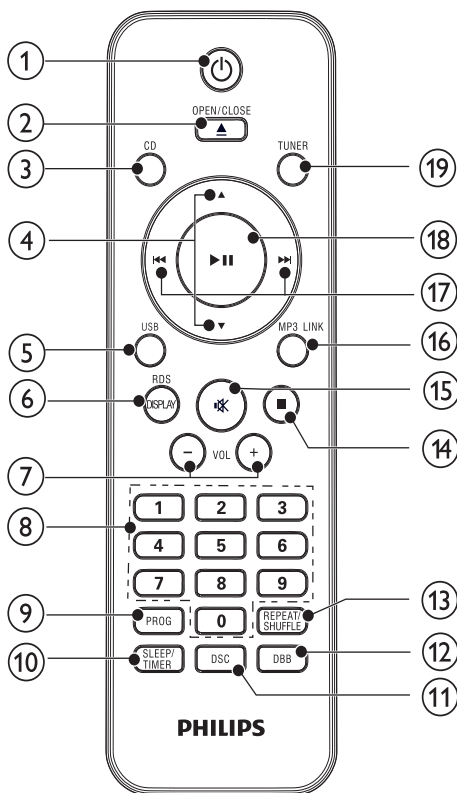
- Toiston aloittaminen tai keskeyttäminen.

⑤ DBB

- DBE-bassokorostuksen ottaminen käyttöön tai pois käytöstä.

- ⑥ **TUNING** ◀◀▶▶
- Siirtyminen edelliseen tai seuraavaan raitaan.
 - Radioaseman virittäminen.
 - Haku raidassa.
- ⑦ **Levykelkka**
- ⑧ **USB**
- USB-liitäntä
- ⑨ **MP3 LINK**
- Ulkoisen äänentoistolaitteen liitäntä.
- ⑩ **MP3**
- Kuulokeliitäntä.
- ⑪ **PRESET/ALBUM** ▲▼
- Pikavalinta-aseman valitseminen.
 - Siirtyminen edelliseen tai seuraavaan albumiin.
- ⑫ **DSC**
- Ääniasetuksen valitseminen.
- ⑬ **■**
- Toiston keskeyttäminen.
 - Ohjelman poistaminen.
- ⑭ **VOLUME** +/-
- Äänenvoimakkuuden säätäminen.
 - Ajan muuttaminen.
- ⑮ **CLOCK**
- Kellon määrittäminen.
 - Kellon katselu.
- ⑯ **Kaukosäätimen tunnistin**
- ⑰ **SOURCE**
- Lähteen valitseminen.

Kaukosäätimen yleiskuvaus



- ① **⏻**
- Siirtyminen valmiustilaan tai Eco Power -valmiustilaan.
- ② **OPEN/CLOSE**
- Levykelkan avaaminen ja sulkeminen.
- ③ **CD**
- Valitse levylähde.
- ④ **▲▼**
- Siirtyminen edelliseen tai seuraavaan albumiin.
 - Pikavalinta-aseman valitseminen.
- ⑤ **USB**
- USB-lähteen valitseminen.

- ⑥ **DISPLAY**
- Näyttötietojen valitseminen toiston aikana.
- ⑦ **VOL +/-**
- Äänenvoimakkuuden säätäminen.
 - Ajan muuttaminen.
- ⑧ **Numeropainikkeet 0-9**
- Pikavalinta-aseman valitseminen.
 - Raidan valitseminen suoraan levytä.
- ⑨ **PROG**
- Radioasemien ohjelmointi.
 - Raitojen ohjelmointi.
- ⑩ **SLEEP/TIMER**
- Uniajastimen määrittäminen.
 - Hälytyksen määrittäminen.
 - Ajastimen ottaminen käyttöön tai poistaminen käytöstä.
- ⑪ **DSC**
- Ääniasetuksen valitseminen.
- ⑫ **DBB**
- DBE-bassokorostuksen ottaminen käyttöön tai pois käytöstä.
- ⑬ **REPEAT/SHUFFLE**
- Uusintatoistotilojen valitseminen.
 - Satunnaistoistotilojen valitseminen.
- ⑭ ■
- Toiston keskeyttäminen.
 - Ohjelman poistaminen.
- ⑮ 🔊
- Äänen mykistäminen tai palauttaminen.
- ⑯ **MP3 LINK**
- Ulkoisen äänilähteen valitseminen.
- ⑰ **⏮⏪⏩⏭**
- Radioaseman virittäminen.
 - Siirtyminen edelliseen tai seuraavaan raitaan.
 - Haku raidassa.
- ⑱ **▶||**
- Toiston aloittaminen tai keskeyttäminen.
- ⑲ **TUNER**
- Viritinlähteen valitseminen.

3 Aloittaminen

! Varoitus

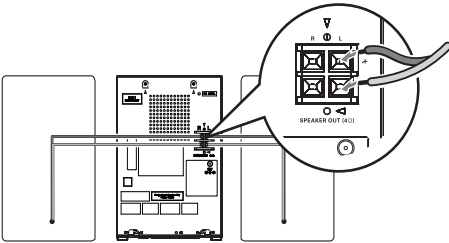
- Muiden kuin tässä mainittujen säätimien käyttäminen tai toimintojen suorittaminen muulla kuin tässä mainituilla tavoilla voivat aiheuttaa altistumisen vaaralliselle säteilylle tai vaaran laitteen käytössä.

Noudata aina tämän luvun ohjeita järjestyksessä. Jos otat yhteyttä Philipsiin, sinulta kysytään laitteen malli ja sarjanumero. Malli- ja sarjanumero ovat laitteen takapaneelissa. Kirjoita numerot tähän:

Mallinumero _____

Sarjanumero _____

Kaiuttimien kytkeminen

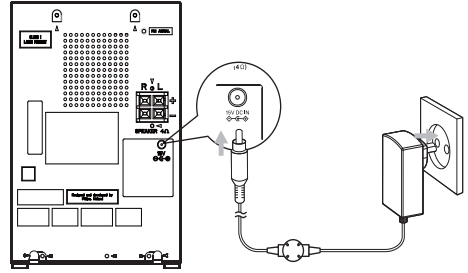


☰ Huomautus

- Varmista, että liität kaiuttimien värilliset liittimet samanvärisiin liittäntöihin.

- 1 Paina liittännän luukku.
- 2 Aseta kaapelin paljas pää kokonaan liittäntään.
 - Aseta oikean kaiuttimen kaapelit R-liitäntään ja vasemman kaiuttimet kaapelit L-liitäntään.
 - Aseta punaiset/siniset kaapelit +-liitäntään ja mustat kaapelit --liitäntään.
- 3 Vapauta liittännän luukku.

Virran kytkeminen



! Varoitus

- Tuotteen vahingoittumisen vaara! Varmista, että virtalähteen jännite vastaa laitteen takapaneeliin tai pohjaan merkittyä jännitettä.
- Sähköiskun vaara. Irrota verkkolaite aina tarttumalla pistokkeeseen ja vetämällä se pistorasiasta. Älä vedä johdosta.
- Varmista ennen verkkolaitteen virtajohdon kytkemistä, että kaikki muut kytkennät on tehty.

1 Liitä verkkolaite

- päälaitteen takapaneelin DC IN -liitäntään
- pistorasiaan.

Kaukosäätimen paristojen asentaminen

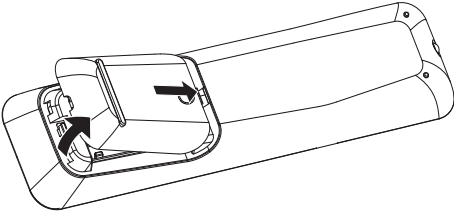
! Varoitus

- Räjähdyysvaara! Älä altista paristoja lämmölle, auringonvalolle tai tulelle. Älä hävitä paristoja polttamalla.
- Paristojen käyttöiän lyhenemisen vaara! Älä käytä samanaikaisesti erityyppisiä paristoja.
- Tuotteen vahingoittumisen vaara! Jos kaukosäädin on pitkään käyttämättä, poista siitä paristot.

1 Avaa paristolokero.

- 2 Aseta 2 UM-4 AAA -paristoa kuvan mukaisesti oikein päin (+/-).

3 Sulje paristolokero.



Kellon määrittäminen

- 1 Siirry kellon määrittystilaan pitämällä alhaalla päälaitteen **CLOCK**-painiketta.
↳ [SET CLOCK] (määritä kello) näkyy hetken. Tuntimerkintä tulee sitten näkyviin ja alkaa vilkkua.

Huomautus

- Eco Power -valmiustilassa voit näyttää ensin kellon painamalla **CLOCK**-painiketta ja siirtyä kellon asetustilaan pitämällä **CLOCK**-painiketta painettuna.

- 2 Paina päälaitteen **■**-painiketta toistuvasti ja valitse 12 tai 24 tunnin ajanesitysmuoto.
- 3 Määritä tunti **VOLUME+/-**-säätimellä.
- 4 Vahvista **CLOCK**-painikkeella.
↳ Minuuttimerkintä tulee näkyviin ja alkaa vilkkua.
- 5 Määritä minuutti **VOLUME+/-**-säätimellä.
- 6 Vahvista **CLOCK**-painikkeella.

Virran kytkeminen

- 1 Paina päälaitteen **STANDBY-ON**-painiketta.
↳ Laite siirtyy viimeiseen valittuun lähteeseen.

Valmiustilaan siirtyminen

- 1 Siirrä laite valmiustilaan painamalla **⏻**-painiketta.
↳ Näyttöpaneelin taustavalo himmenee.
↳ Kello tulee näkyviin näyttöpaneeliin (jos se on määritetty).

Laitteen siirtäminen Eco-valmiustilaan:

- 1 Kun laite on valmiustilassa, paina **⏻**-painiketta yli kaksi sekuntia.
↳ Näyttöpaneelin taustavalo sammuu.



Huomautus

- Jos mitään painiketta ei paineta yli 15 minuuttiin valmiustilassa, laite siirtyy automaattisesti Eco Power -valmiustilaan ja näytön taustavalo sammuu.

4 Toistaminen

Levyn toistaminen

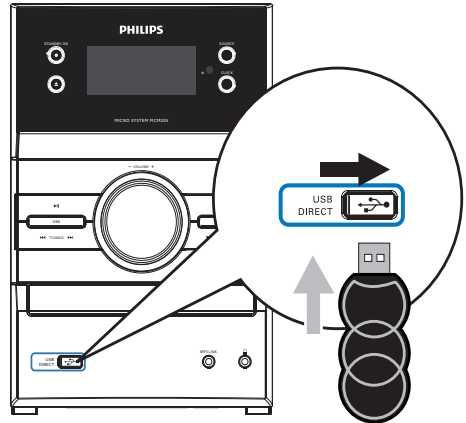
- 1 Valitse levylähde **CD**-painikkeella.
- 2 Avaa levykelkka painamalla **▲**-painiketta.
- 3 Aseta levy kelkkaan tekstipuoli ylöspäin ja sulje kelkka.
 - ↳ Toisto alkaa automaattisesti.
 - Keskeytä toisto tai jatka sitä **▶▶**-painikkeella.
 - Keskeytä toisto painamalla **■**-painiketta.
 - MP3/WMA-tiedostot: valitse albumi painamalla **▲▼**-painiketta.
 - Voit ohittaa kappaleen painamalla **◀◀**/**▶▶**-painikkeita.
 - Hae raidalta pitämällä **◀◀▶▶**-painiketta alhaalla. Jatka normaalia toistoa vapauttamalla painike.

USB-toisto

Huomautus

- Varmista, että USB-laitteessa on toistettavaa äänisisältöä.

- 1 Avaa etupaneelin USB-liitännän suojakansi.
- 2 Aseta USB-laitteen USB-liitin liitântään.



- 3 Valitse USB-lähde **USB**-painikkeella.
 - ↳ Toisto alkaa automaattisesti.
 - Keskeytä toisto tai jatka sitä **▶▶**-painikkeella.
 - Keskeytä toisto painamalla **■**-painiketta.
 - MP3/WMA-tiedostot: valitse albumi painamalla **▲▼**-painiketta.
 - Voit ohittaa kappaleen painamalla **◀◀▶▶**-painikkeita.
 - Hae raidalta pitämällä **◀◀▶▶**-painiketta alhaalla. Jatka normaalia toistoa vapauttamalla painike.

Ulkoisen laitteen kuunteleminen

Voit kuunnella laitteella myös muita ulkoisia äänentoistolaitteita.

Äänentoistolaite, jossa on kuulokeliitäntä:

- 1 Valitse MP3 link -lähde **MP3 LINK**-painikkeella.
- 2 Liitä laitteen mukana toimitettu MP3 link -kaapeli
 - tämän laitteen **MP3 LINK**-liitântään
 - MP3-soittimen kuulokeliitäntään.
- 3 Aloita toisto MP3-soittimella. (Lisätietoja on MP3-soittimen käyttöoppaassa)

5 Toistovaihtoehdot

Uusinta- ja satunnaistoisto

- 1 Paina **REPEAT/SHUFFLE** -painiketta useita kertoja ja valitse:
 - **[REP]** (toista uudelleen): nykyinen raita toistetaan uudelleen.
 - **[REP ALL]** (toista kaikki): kaikki raidat toistetaan uudelleen.
 - **[SHUF]** (satunnaistoisto): kaikki raidat toistetaan satunnaisessa järjestyksessä.
 - **[SHUF REP ALL]** (kaikkien satunnaistoisto): kaikki raidat toistetaan jatkuvasti satunnaisessa järjestyksessä.
- 2 Palaa normaaliin toistoon painamalla **REPEAT/SHUFFLE**-painiketta toistuvasti, kunnes toistotila ei näy näytössä.

Raitojen ohjelmointi

Voit ohjelmoida enintään 20 raitaa.

- 1 Siirry ohjelmointitilaan painamalla CD/USB-tilan pysäytyskohdassa **PROG**-painiketta.
↳ **[PROG]** (ohjelma) vilkkuu näytössä
- 2 MP3/WMA-raidat: valitse albumi ▲▼-painikkeella.
- 3 Valitse raidan numero ◀▶▶▶-painikkeella ja vahvasta valinta **PROG**-painikkeella.
- 4 Toista vaiheet 2–3, jos haluat ohjelmoida lisää raitoja.
- 5 Toista ohjelmoidut raidat painamalla ▶▶-painiketta.
↳ Näytössä näkyy toiston aikana **[PROG]** (ohjelma).
 - Poista ohjelma pysäytystilassa ■-painikkeella.

- Jos haluat katsoa ohjelmaa, paina pysäytystilassa **PROG**-painiketta yli 2 sekunnin ajan.

Toistotietojen näyttäminen

- 1 Valitse erilaisia toistotietoja painamalla toiston aikana toistuvasti **DISPLAY/RDS**-painiketta.

6 Radion kuunteleminen

Radioaseman virittäminen

Huomautus

- Voit parantaa vastaanottoa vetämällä FM-antennin kokonaan ulos ja säätämällä sen asentoa.

- 1 Valitse viritinlähde **TUNER**-painikkeella.
- 2 Paina **◀▶▶▶**-painiketta yli 2 sekuntia.
 - ↳ [SEARCH] (haku) tulee näyttöön.
 - ↳ Radio virittää automaattisesti kanavan, joka kuuluu hyvin.
- 3 Viritä lisää asemia toistamalla 2. vaihe.
 - Viritä heikosti kuuluva kanava painamalla toistuvasti **◀▶▶▶**-painiketta, kunnes vastaanotto on optimaalinen.

Radioasemien ohjelmointi automaattisesti

Huomautus

- Voit ohjelmoida enintään 20 FM- ja 10 MW-radioasemaa.

- 1 Siirry automaattiseen ohjelmointitilaan painamalla viritintilassa **PROG**-painiketta kahden sekunnin ajan.
 - ↳ [AUTO] (automaattinen) tulee näkyviin.
 - ↳ Kaikki käytettävissä olevat asemat ohjelmoidaan kuuluvuusjärjestyksessä.
 - ↳ Ensin ohjelmoidun radioaseman lähetykset alkavat kuulua automaattisesti.

Radioasemien ohjelmointi manuaalisesti

Huomautus

- Voit ohjelmoida enintään 20 FM- ja 10 MW-radioasemaa.

- 1 Radioaseman virittäminen.
- 2 Siirry ohjelmointitilaan **PROG**-painikkeella.
 - ↳ [PROG] (ohjelma) vilkkuu näytössä
- 3 Valitse **▲▼**-painikkeella radioaseman numeroksi 1–20 ja vahvasta valinta **PROG**-painikkeella.
 - ↳ Pikavalinta-aseman pikavalintanumero ja taajuus tulevat näkyviin.
- 4 Ohjelmoi lisää asemia toistamalla edellä kuvatut vaiheet.

Huomautus

- Voit korvata ohjelmoidun aseman tallentamalla toisen aseman sen tilalle.

Pikavalinta-aseman valitseminen

- 1 Valitse pikavalinta viritintilassa painamalla **▲▼**-painiketta.

7 Äänenvoimakkuuden säätäminen

Äänenvoimakkuuden säätö

- 1 Voit suurentaa tai pienentää äänenvoimakkuutta toiston aikana **VOL +/-** -painikkeella.

Esimääritetyn äänitehosteen valitseminen

- 1 Paina toiston aikana toistuvasti **DSC** -painiketta, kun haluat tehdä seuraavat valinnat:
 - [POP] (pop)
 - [JAZZ] (jazz)
 - [CLASSIC] (klassinen)
 - [ROCK] (rock)

Bassotehostus

- 1 Ota dynaaminen bassokorostus käyttöön tai pois käytöstä painamalla **DBB**-painiketta toiston aikana.
 - ↳ Jos DBB on käytössä, DBB näkyy näytössä.

Äänen mykistys

- 1 Voit mykistää äänen tai poistaa äänen mykistyksen toiston aikana **🔇**-painikkeella.

8 Lisätietoja Mikrojärjestelmän käyttämisestä

Uniajastimen määrittäminen

Laitte voidaan ohjelmoida siirtymään valmiustilaan tietyn ajan kuluessa.

- 1 Kun laitteeseen on kytketty virta, valitse aikajakso (minuutteina) painamalla toistuvasti **SLEEP/TIMER**-painiketta.
↳ Jos uniajastin on käytössä, näytössä näkyy **zZ**.

Uniajastimen poistaminen käytöstä

- 1 Paina **SLEEP/TIMER**-painiketta toistuvasti, kunnes näyttöön tulee SLP OFF.
↳ Jos uniajastin poistetaan käytöstä, symboli **zZ** ei näy näytössä.

Hälytyksen määrittäminen

Laitetta voidaan käyttää herätyskellona. DISC-, TUNER- tai USB-lähde voidaan asettaa toistamaan tiettyyn aikaan.

- 1 Varmista, että olet asettanut kellonajan oikein.
- 2 Kun laite on valmiustilassa, paina **SLEEP/TIMER**-painiketta yli kaksi sekuntia.
- 3 Valitse lähde **CD-**, **TUNER-** tai **USB/MP3 LINK**-painikkeella.
- 4 Vahvasta **SLEEP/TIMER**-painikkeella.
↳ Tuntimerkintä tulee näkyviin ja alkaa vilkkua.
- 5 Määritä tunti **VOL +/-**-painikkeella.
- 6 Vahvasta **SLEEP/TIMER**-painikkeella.
↳ Minuuttimerkintä tulee näkyviin ja alkaa vilkkua.

- 7 Määritä minuutti **VOL +/-**-painikkeella.
- 8 Vahvasta **SLEEP/TIMER**-painikkeella.
↳ Ajastin on asetettu ja otettu käyttöön.

Ajastimen ottaminen käyttöön / poistaminen käytöstä

- 1 Ota uniajastin käyttöön tai poista se käytöstä valmiustilassa painamalla toistuvasti **SLEEP/TIMER**-painiketta.
↳ Jos ajastin on käytössä, näytössä näkyy **zZ**.
↳ Jos ajastin ei ole käytössä, **zZ** ei näy näytössä.



Huomautus

- Jos valittuna on levy/USB-lähde, eikä raitaa voi toistaa, radio käynnistyy automaattisesti.

Kuuntelu kuulokkeilla

- 1 Liitä kuulokkeet laitteen -liitäntään.

9 Tuotetiedot



Huomautus

- Tuotetietoja voidaan muuttaa ilman ennakoilmoitusta.

Teknisiä tietoja

Vahvistin

Ilmoitettu lähtöteho	2 X 5 W RMS
Taajuusvaste	60 - 16 kHz, ± 3 dB
Signaali–kohina-suhde	>62 dB

Levy

Lasertyyppi	Puolijohde
Levyn halkaisija	12 cm/8 cm
Tuetut levyt	CD-DA, CD-R, CD-RW, MP3-CD, WMA-CD
Audio DAC	24 bittiä / 44,1 kHz
Harmoninen kokonaishäiriö	<1 %
Taajuusvaste	60 Hz–16 kHz
Signaali–kohina-suhde	>62 dBA

Viritin

Viritysalue	FM: 87,5 - 108 MHz; MW: 531 - 1602 kHz
Virityskaavio	50 kHz (FM), 9 kHz (MW)
Harmoninen kokonaishäiriö	< 3 %
Signaali–kohina-suhde	>50 dB

Kaiuttimet

Kaiuttimen impedanssi	4 ohmia
-----------------------	---------

Yleiset tekniset tiedot

Hakkurivirtalähde	Malli: GFP181T-1512-1 tai GFP181DA-1512-1, Tulo: AC 100–240 V~, 50/60 Hz, 0,35 A Lähtö: DC 15 V, 1,2 A
Virrankulutus käytössä	26 W
Virrankulutus valmistilassa	<4 W
Virrankulutus Eco-valmistilassa	<1 W
Mitat	
– Päälaite (L x K x S)	152 x 232 x 222 mm
– Kaiutinkotelo (L x K x S)	146 x 232 x 140 mm
Paino	
- Pakkauksen kanssa	5,20 kg
- Päälaite	1,64 kg
- Kaiutinkotelo	2,20 kg

Tuetut MP3-levy muodot

- ISO9660, Joliet
- Nimikkeiden enimmäismäärä: 512 (määräytyy tiedostonimen pituuden mukaan)
- Albumien enimmäismäärä: 255
- Tuetut näytteenottotaajuudet: 32 kHz, 44,1 kHz, 48 kHz
- Tuetut bittinopeudet: 32–256 (kbps), vaihtuvat bittinopeudet

USB-toistettavuustiedot

Yhteensopivat USB-laitteet:

- USB-muistikku (USB 2.0 tai USB 1.1)
- USB-muistikun toistolaite (USB 2.0 tai USB 1.1)
- muistikortit (tarvitaan tämän laitteen kanssa yhteensopiva kortinlukija)

Tuetut muodot:

- USB- tai muistitietomuoto FAT12, FAT16, FAT32 (sektorin koko: 512 tavua)
- MP3-bittinopeus (tiedonsiirtonopeus): 32–320 kbps ja vaihtuva bittinopeus
- WMA v9 tai vanhempi
- Enintään 8 sisäkäistä hakemistoa
- Albumien tai kansiodien määrä: enintään 99
- Raitojen tai nimikkeiden määrä: enintään 999
- ID3-tunniste 2.0 - 2.4
- Tiedostonimi Unicode UTF-8 -muodossa (enimmäispituus: 128 tavua)

Muotoja, joita ei tueta:

- Tyhjät albumit: tyhjällä albumilla tarkoitetaan albumia, jossa ei ole MP3/WMA-tiedostoja ja joka ei näy näytössä.
- Jos tiedostomuotoa ei tueta, se ohitetaan. Esimerkiksi Word-tiedostot (.doc) tai MP3-tiedostot, joiden tiedostotunniste on .dlf, ohitetaan eikä niitä toisteta.
- AAC-, WAV- ja PCM-äänitiedostot
- DRM-suojatut WMA-tiedostot (.wav, .m4a, .m4p, .mp4, .aac)
- WMA Lossless -tiedostot

Huolto

Kotelon puhdistaminen

- Käytä mietoon puhdistusaineeseen kastettua pehmeää liinaa. Älä käytä puhdistusaineita, jotka sisältävät alkoholia, spriitä, ammoniakkaa tai hankaavia aineita.

Levyjen puhdistaminen

- Puhdista likaantuneet levyt puhdistusliinalla. Pyyhi levy keskeltä ulospäin suuntautuvien vedoin.



- Älä käytä liuottimia, kuten bentseeniä, ohentimia, teollisuuden käyttämiä puhdistusaineita tai vinylilevyille tarkoitettuja antistaattisia suihkeita.

Optisen linssin puhdistaminen

- Optiseen linssiin voi kertyä likaa ja pölyä pitkäaikaisessa käytössä. Varmista hyvälaatuinen toisto puhdistamalla optinen linssi Philipsin CD-linssinpuhdistusaineella tai muulla kaupoissa myytävällä puhdistusaineella. Seuraa puhdistusaineen käyttöohjeita.

10 Vianmääritys



Varoitus

- Älä koskaan avaa laitteen runkoa.

Älä yritä korjata järjestelmää itse, jotta takuu ei mitätöidy.

Jos laitteen käytössä ilmenee ongelmia, tarkista seuraavat seikat, ennen kuin soitat huoltoon. Jos ongelma ei ratkea, siirry Philips-sivustoon (www.Philips.com/support). Kun otat yhteyttä Philipsiin, varmista että laite on lähellä ja malli- ja sarjanumero ovat saatavilla.

Laitteessa ei ole virtaa

- Varmista, että laitteen virtajohto on kytketty oikein.
- Varmista, että virtalähde on toimiva.
- Virran säästämiseksi järjestelmä katkaisee virran automaattisesti 15 minuuttia sen jälkeen, kun raidan toisto on lopetettu eikä mitään toimintoa ole käytetty.

Ei ääntä tai ääni on heikkolaatuinen

- Säädä äänenvoimakkuutta.
- Tarkista, että kaiuttimet on kytketty oikein.
- Tarkista, onko kaiuttimen paljaat johdot kiristetty.

Vasen ja oikea äänilähtö ovat käänteiset

Tarkista kaiuttimen kytkennät ja sijainti.

Laite ei vastaa

- Irrota pistoke ja aseta se takaisin. Käynnistä sen jälkeen järjestelmä uudelleen.
- Virran säästämiseksi laite katkaisee virran automaattisesti 15 minuuttia sen jälkeen, kun raidan toisto on lopetettu eikä mitään toimintoa ole käytetty.

Kaukosäädin ei toimi

- Ennen kuin painat mitään toimintopainiketta, valitse ensin oikea lähde kaukosäätimestä (ei siis päälaitteesta).
- Käytä kaukosäädintä lähempänä laitetta.

- Aseta paristo kuvan osoittamalla tavalla siten, että sen navat ovat oikein päin (+/-).
- Vaihda paristo.
- Osoita kaukosäätimellä suoraan laitteen etuosassa olevaa tunnistinta.

USB-laitetta ei tueta

- USB-laite ja laite eivät ole yhteensopivia. Kokeile toista laitetta.

Levyä ei havaita

- Aseta levy laitteeseen.
- Tarkista, onko levy asetettu laitteeseen väärin päin.
- Odota, että linssin tiivistynyt kosteus on poistunut.
- Vaihda tai puhdista levy.
- Käytä viimeisteltyä CD-levyä tai levyä, jonka muotoa tuetaan.

Huono radion kuuluvuus

- Siirrä laite ja TV tai videolaite kauemmaksi toisistaan.
- Vedä FM-antenni ääriasetoonsa.
- Käytä sen sijaan ulkotilojen FM-antennia.

Ajastin ei toimi

- Määritä kello oikein.
- Ota ajastin käyttöön.

Kellon tai ajastimen asetus on nollattu

- Virta on katkennut tai virtajohto on irrotettu.
- Määritä kello tai ajastin uudelleen.

