

Register your product and get support at
www.philips.com/welcome

MCM205/12



CS Příručka pro uživatele

EL Εγχειρίδιο χρήσης

FI Käyttöopas

HU Felhasználói kézikönyv

PL Instrukcja obsługi

PT Manual do utilizador

RU Руководство пользователя

SK Príručka užívateľa

PHILIPS

Πίνακας περιεχομένων

1	Σημαντικό	2
	Ασφάλεια	2
	Σημείωση	4
2	Το σύστημα Micro	5
	Εισαγωγή	5
	Τι περιέχεται στη συσκευασία;	5
	Επισκόπηση της κύριας μονάδας	6
	Επισκόπηση του τηλεχειριστηρίου	7
3	Ξεκινήστε	9
	Σύνδεση ηχείων	9
	Σύνδεση στην πρίζα	9
	Τοποθέτηση μπαταριών στο τηλεχειριστήριο	10
	Ρύθμιση του ρολογιού	10
	Ενεργοποίηση	10
4	Αναπαραγωγή	11
	Αναπαραγωγή δίσκου	11
	Αναπαραγωγή από USB	11
	Ακρόαση από εξωτερική συσκευή	12
5	Επιλογές αναπαραγωγής	13
	Επανάληψη και τυχαία αναπαραγωγή	13
	Προγραμματισμός κομματιών	13
	Εμφάνιση πληροφοριών αναπαραγωγής	13
6	Ακρόαση ραδιοφώνου	14
	Συντονισμός σε ραδιοφωνικό σταθμό.	14
	Αυτόματος προγραμματισμός ραδιοφωνικών σταθμών	14
	Μη αυτόματος προγραμματισμός ραδιοφωνικών σταθμών	14
	Επιλογή προεπιλεγμένου ραδιοφωνικού σταθμού	15

7	Προσαρμογή ήχου	16
	Προσαρμογή επιπέδου έντασης	16
	Επιλογή προκαθορισμένου ηχητικού εφέ	16
	Βελτίωση μπάσων	16
	Σίγαση ήχου	16
8	Περισσότερες λειτουργίες του συστήματος Micro	17
	Ρύθμιση χρονοδιακόπτη αυτόματης διακοπής λειτουργίας	17
	Ρύθμιση ώρας αφύπνισης	17
	Ακρόαση μέσω του ακουστικών	17
9	Πληροφορίες προϊόντος	18
	Προδιαγραφές	18
	Υποστηριζόμενα φορμά δίσκων MP3	19
	Δυνατότητες αναπαραγωγής USB	19
	Συντήρηση	19
10	Αντιμετώπιση προβλημάτων	20

1 Σημαντικό



Ασφάλεια

Σημαντικές οδηγίες ασφαλείας

- ① Διαβάστε αυτές τις οδηγίες.
- ② Φυλάξτε αυτές τις οδηγίες.
- ③ Τηρείτε όλες τις προειδοποιήσεις.
- ④ Ακολουθήστε όλες τις οδηγίες.
- ⑤ Μην χρησιμοποιείτε τη συσκευή κοντά σε νερό.
- ⑥ Καθαρίζετε μόνο με στεγνό πανί.
- ⑦ Μην καλύπτετε τις οπές εξαερισμού. Εγκαταστήστε τη μονάδα σύμφωνα με τις οδηγίες του κατασκευαστή.
- ⑧ Μην εγκαταστήσετε τη μονάδα κοντά σε πηγές θερμότητας όπως σώματα καλοριφέρ, ανοίγματα εκροής θερμού αέρα, φούρνους ή άλλες συσκευές (συμπεριλαμβανομένων ενισχυτών) που παράγουν θερμότητα.
- ⑨ Προστατέψτε το καλώδιο ρεύματος ώστε να μην πατηθεί ή κοπεί, ειδικά στα βύσματα, στις υποδοχές κυκλώματος και στο σημείο όπου εξέρχονται από τη συσκευή.
- ⑩ Χρησιμοποιείτε μόνο μέρη/εξαρτήματα εγκεκριμένα από τον κατασκευαστή.
- ⑪ Χρησιμοποιείτε τη συσκευή μόνο με το καρτσάκι, βάση, τρίποδο, στήριγμα ή τραπέζι που συνιστάται από τον κατασκευαστή ή συνοδεύει τη συσκευή. Όταν χρησιμοποιείτε καρτσάκι, προσέχετε κατά τη μεταφορά του καρτσιού/συσκευής ώστε να αποφύγετε ενδεχόμενο τραυματισμό από ανατροπή της συσκευής.
- ⑫ Αποσυνδέστε τη συσκευή από την πρίζα κατά τη διάρκεια καταγίδων ή όταν δεν χρησιμοποιείται για μεγάλο χρονικό διάστημα.
- ⑬ Οποιαδήποτε επισκευή πρέπει να γίνεται από εξειδικευμένο προσωπικό. Είναι απαραίτητη η επισκευή της συσκευής όταν έχει υποστεί οποιαδήποτε βλάβη, όπως εάν υποστεί βλάβη το καλώδιο ή το βύσμα τροφοδοσίας, εάν χυθεί υγρό ή πέσουν αντικείμενα πάνω στη συσκευή, εάν η συσκευή εκτεθεί σε βροχή ή υγρασία, εάν δεν λειτουργεί κανονικά ή έχει πέσει.
- ⑭ **ΠΡΟΕΙΔΟΠΟΙΗΣΗ** για τη χρήση της μπαταρίας – Προς αποφυγή διαρροής του υγρού της μπαταρίας που μπορεί να προκαλέσει τραυματισμό, καταστροφή ή ιδιοκτησίας ή βλάβη στη μονάδα:
 - Τοποθετείτε τις μπαταρίες σωστά, με τις ενδείξεις πολικότητας + και - όπως υποδεικνύονται στη μονάδα.
 - Μην συνδυάζετε μπαταρίες διαφορετικού τύπου (παλιές με καινούργιες ή μπαταρίες άνθρακα με αλκαλικές κ.λπ.).
 - Αφαιρείτε τις μπαταρίες όταν η μονάδα δεν πρόκειται να χρησιμοποιηθεί για μεγάλο χρονικό διάστημα.
 - Οι μπαταρίες (πακέτο μπαταρίας ή εγκατεστημένες μπαταρίες) δεν πρέπει να εκτίθενται σε υπερβολική θερμότητα όπως ήλιο, φωτιά και παρόμοια.

- 15 Η συσκευή δεν πρέπει να εκτίθεται σε υγρά.
- 16 Μην τοποθετείτε πηγές κινδύνου πάνω στη συσκευή (π.χ. αντικείμενα που περιέχουν υγρά, αναμμένα κεριά).
- 17 Όπου χρησιμοποιείται το βύσμα του προσαρμογέα Direct Plug-in ως συσκευή αποσύνδεσης, η συσκευή αποσύνδεσης θα πρέπει να παραμένει λειτουργική.



Προειδοποίηση

- Μην αφαιρείτε ποτέ το περίβλημα αυτής της συσκευής.
- Μην λιπαίνετε κανένα τμήμα αυτής της συσκευής.
- Μην τοποθετείτε τη συσκευή επάνω σε άλλο ηλεκτρικό εξοπλισμό.
- Διατηρείτε τη συσκευή μακριά από άμεσο ηλιακό φως, γυμνή φλόγα ή θερμότητα.
- Μην κοιτάτε απευθείας την ακτίνα λέιζερ μέσα στη συσκευή.
- Βεβαιωθείτε ότι έχετε πάντα εύκολη πρόσβαση στο καλώδιο ρεύματος, την πρίζα ή το τροφοδοτικό ώστε να αποσυνδέσετε τη συσκευή από το ρεύμα.

- Όπου το βύσμα παροχής ρεύματος ή ο συσκευτήρας συσκευής χρησιμοποιείται ως συσκευή αποσύνδεσης, η συσκευή αποσύνδεσης παραμένει λειτουργική.



Προσοχή

- Η χρήση διαφορετικών χειριστηρίων ή προσαρμογών ή η εφαρμογή διαδικασιών διαφορετικών από αυτές που υποδεικνύονται στο παρόν εγχειρίδιο μπορεί να προκαλέσει επικίνδυνη έκθεση σε ακτινοβολία ή άλλες μη ασφαλείς λειτουργίες.

- Ο ήχος μπορεί να ενέχει κινδύνους. Με την πάροδο του χρόνου το “επίπεδο άνεσης” προσαρμόζεται σε υψηλότερες εντάσεις ήχου. Έτσι μετά από παρατεταμένη ακρόαση, αυτό που ακούγεται “κανονικό” μπορεί στην πραγματικότητα να είναι δυνατό και επιβλαβές για την ακοή σας. Για την προστασία σας, ρυθμίστε την ένταση σε ένα ασφαλές επίπεδο προτού προσαρμοστεί η ακοή σας και μην την αλλάζετε.

Για να ρυθμίσετε ένα ασφαλές επίπεδο έντασης:

- Ρυθμίστε το κουμπί ελέγχου έντασης σε χαμηλό επίπεδο.
- Αυξάνετε αργά τον ήχο μέχρι να μπορείτε να ακούτε άνετα και καθαρά, χωρίς παραμόρφωση.

Ακούτε για εύλογα χρονικά διαστήματα:

- Η παρατεταμένη έκθεση στον ήχο, ακόμα και σε κανονικά “ασφαλή” επίπεδα, μπορεί να προκαλέσει επίσης απώλεια ακοής.
- Βεβαιωθείτε ότι χρησιμοποιείτε τον εξοπλισμό σας χωρίς υπερβολές και κάνετε τα απαραίτητα διαλείμματα.

Βεβαιωθείτε ότι τηρείτε τις παρακάτω οδηγίες όταν χρησιμοποιείτε τα ακουστικά.

- Ακούτε με λογική ένταση και για εύλογα χρονικά διαστήματα.
- Προσέχετε να μην προσαρμόζετε την ένταση όσο προσαρμόζεται η ακοή σας.
- Μην ανοίγετε την ένταση τόσο που να μην μπορείτε να ακούτε τι γίνεται γύρω σας.
- Πρέπει να προφυλάσσετε ή να διακόπτετε προσωρινά τη χρήση σε δυνητικά επικίνδυνες καταστάσεις. Μην χρησιμοποιείτε ακουστικά ενώ χειρίζεστε μηχανοκίνητο όχημα, κάνετε ποδήλατο, σκέιτμπορντ κ.λπ. γιατί ενδέχεται να προκληθεί τροχαίο ατύχημα, ενώ σε πολλές περιοχές είναι και παράνομο.

Ασφάλεια ακοής

Ακούτε με μέτρια ένταση.

- Η χρήση ακουστικών σε υψηλή ένταση μπορεί να προκαλέσει προβλήματα στην ακοή σας. Αυτό το προϊόν μπορεί να παράγει ήχους σε κλίμακα ντεσιμπέλ, οι οποίοι ενδέχεται να προκαλέσουν απώλεια ακοής σε φυσιολογικά άτομα, ακόμα και σε περίπτωση έκθεσης μικρότερης από ένα λεπτό. Η υψηλότερη κλίμακα των ντεσιμπέλ παρέχεται για όσους έχουν ήδη ορισμένου βαθμού απώλεια ακοής.

Σημείωση

Τυχόν αλλαγές ή τροποποιήσεις στη συσκευή οι οποίες δεν είναι ρητώς εγκεκριμένες από την Philips Consumer Lifestyle ενδέχεται να καταστήσουν άκυρη την εξουσιοδότηση του χρήστη να χειρίζεται τη συσκευή αυτή.

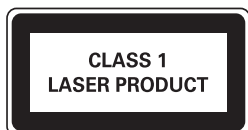


**Be responsible
Respect copyrights**

Η πραγματοποίηση αντιγράφων υλικού που φέρει προστασία αντιγραφής, όπως προγραμμάτων υπολογιστών, αρχείων, μεταδόσεων και ηχογραφήσεων, άνευ σχετικής εξουσιοδότησης, ενδέχεται να συνιστά καταστρατήγηση των δικαιωμάτων πνευματικής ιδιοκτησίας, και ως εκ τούτου ποινικό αδίκημα. Δεν επιτρέπεται η χρήση του εξοπλισμού για τους σκοπούς αυτούς.

Για την εγγραφή ή αναπαραγωγή υλικού ενδέχεται να απαιτείται συγκατάθεση. Δείτε το Νόμο περί Πνευματικών Δικαιωμάτων του 1956 και τους Νόμους περί Προστασίας των Πνευματικών Δημιουργών από το 1958 έως το 1972.

Η συσκευή περιλαμβάνει αυτή την ετικέτα:



Το παρόν προϊόν συμμορφώνεται με τις προδιαγραφές της Ευρωπαϊκής Κοινότητας για παρεμβολές ραδιοφωνικών σημάτων.



Το προϊόν είναι σχεδιασμένο και κατασκευασμένο από υψηλής ποιότητας υλικά και εξαρτήματα, τα οποία μπορούν να ανακυκλωθούν και να ξαναχρησιμοποιηθούν.



Όταν ένα προϊόν διαθέτει το σύμβολο ενός διαγραμμένου κάδου απορριμμάτων με ρόδες, το προϊόν αυτό καλύπτεται από την Ευρωπαϊκή Οδηγία 2002/96/EK.

Ενημερωθείτε σχετικά με το ανεξάρτητο τοπικό σύστημα συλλογής ηλεκτρικών και ηλεκτρονικών προϊόντων.

Μην παραβείτε τους τοπικούς κανονισμούς και μην απορρίψετε τα παλιά σας προϊόντα μαζί με τα υπόλοιπα οικιακά απορρίμματα. Η σωστή μέθοδος απόρριψης των παλιών σας προϊόντων συμβάλλει στην αποφυγή αρνητικών επιπτώσεων για το περιβάλλον και την ανθρώπινη υγεία.



Το προϊόν σας περιέχει μπαταρίες που καλύπτονται από την Ευρωπαϊκή Οδηγία 2006/66/EK, και δεν μπορούν να απορριφθούν μαζί με τα συνηθισμένα απορρίμματα του σπιτιού σας. Ενημερωθείτε σχετικά με την ισχύουσα τοπική νομοθεσία για τη χωριστή συλλογή μπαταριών καθώς η σωστή μέθοδος απόρριψης των μπαταριών συμβάλλει στην αποφυγή αρνητικών επιπτώσεων για το περιβάλλον και την ανθρώπινη υγεία.

Περιβαλλοντικές πληροφορίες

Κάθε περιττό στοιχείο συσκευασίας έχει παραληφθεί.

Έχουμε προσπαθήσει να καταστήσουμε εύκολο το διαχωρισμό των υλικών της συσκευασίας σε τρία υλικά: χαρτόνι (κουτί), αφρώδες πολυστυρένιο (υλικό προστασίας από χτυπήματα) και πολυαιθυλένιο (σακουλάκια, προστατευτικό αφρώδες φύλλο).

Το σύστημά σας αποτελείται από υλικά που μπορούν να ανακυκλωθούν και να επαναχρησιμοποιηθούν εάν αποσυναρμολογηθεί από μια ειδικευμένη εταιρεία. Τηρείτε τους τοπικούς κανονισμούς σχετικά με την απόρριψη υλικών συσκευασίας, άδειων μπαταριών και παλιού εξοπλισμού.

2 Το σύστημα Micro

Συγχαρητήρια για την αγορά σας και καλωσορίσατε στη Philips! Για να επωφεληθείτε πλήρως από την υποστήριξη που προσφέρει η Philips, δηλώστε το προϊόν σας στη διεύθυνση www.Philips.com/welcome.

Εισαγωγή

Με αυτή τη συσκευή, μπορείτε να απολαμβάνετε μουσική από δίσκους ήχου, εξωτερικές συσκευές, και ραδιοφωνικούς σταθμούς.

Η συσκευή σας προσφέρει πολλές ρυθμίσεις ηχητικών εφέ που εμπλουτίζουν τον ήχο χάρη στις λειτουργίες ελέγχου ψηφιακού ήχου (DSC) και δυναμικής ενίσχυσης μπάσων (DBB).

Η συσκευή υποστηρίζει τα εξής φορμά μέσων:



Σημείωση

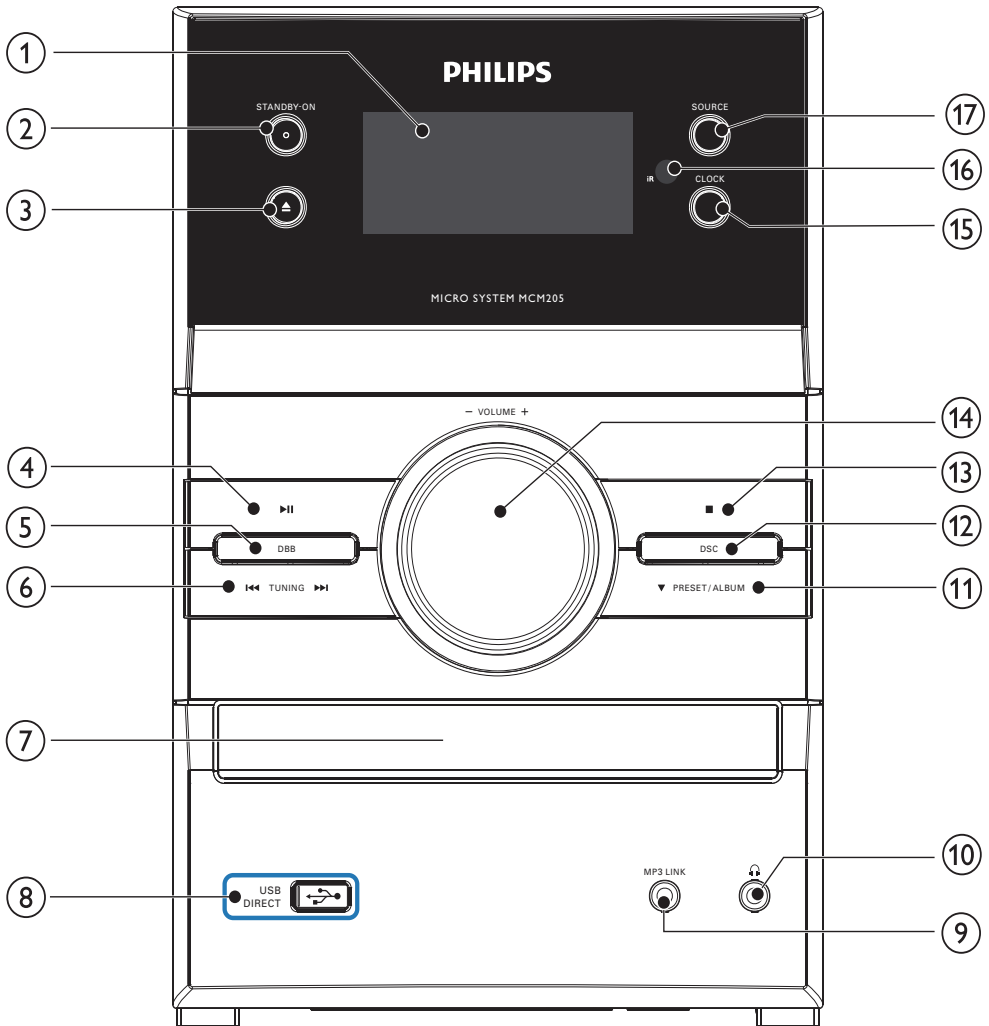
- Η πινακίδα του τύπου βρίσκεται στο πίσω μέρος της συσκευής.

Τι περιέχεται στη συσκευασία;

Ελέγξτε και αναγνωρίστε τα περιεχόμενα της συσκευασίας:

- Κύρια μονάδα
- Τροφοδοτικό
- Ηχεία x 2
- Τηλεχειριστήριο
- Καλώδιο MP3 Link

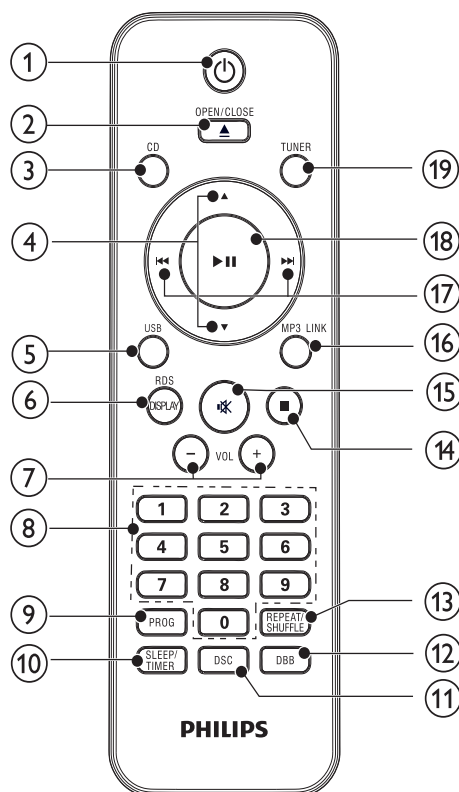
Επισκόπηση της κύριας μονάδας



- | | |
|---|---|
| <p>① Οθόνη ενδείξεων</p> <ul style="list-style-type: none"> • Εμφάνιση της τρέχουσας κατάστασης. <p>② STANDBY-ON</p> <ul style="list-style-type: none"> • Ενεργοποίηση της συσκευής, μετάβαση σε λειτουργία αναμονής. | <p>③ ▲</p> <ul style="list-style-type: none"> • Ανοίγμα ή κλείσιμο της θήκης δίσκου. <p>④ ▶ </p> <ul style="list-style-type: none"> • Έναρξη ή προσωρινή διακοπή της αναπαραγωγής. |
|---|---|

- ⑤ **DBB**
- Ενεργοποίηση ή απενεργοποίηση της δυναμικής βελτίωσης μπάσων.
- ⑥ **TUNING ◀◀▶▶**
- Μετάβαση στο προηγούμενο/επόμενο κομμάτι.
 - Συντονιστείτε σε έναν ραδιοφωνικό σταθμό.
 - Αναζήτηση μέσα σε ένα κομμάτι.
- ⑦ **Θήκη δίσκου**
- ⑧ **🔌**
- Υποδοχή USB.
- ⑨ **MP3 LINK**
- Υποδοχή για εξωτερική συσκευή ήχου.
- ⑩ **🔊**
- Υποδοχή ακουστικών.
- ⑪ **PRESET/ALBUM▲▼**
- Επιλογή προεπιλεγμένου ραδιοφωνικού σταθμού.
 - Μετάβαση στο προηγούμενο/επόμενο άλμπουμ.
- ⑫ **DSC**
- Επιλογή προκαθορισμένης ρύθμισης ήχου.
- ⑬ **■**
- Διακοπή αναπαραγωγής.
 - Διαγραφή ενός προγράμματος.
- ⑭ **VOLUME+/-**
- Προσαρμογή της έντασης.
 - Ρύθμιση ώρας.
- ⑮ **CLOCK**
- Ρύθμιση του ρολογιού.
 - Προβολή του ρολογιού.
- ⑯ **Αισθητήρας τηλεχειριστηρίου**
- ⑰ **SOURCE**
- Επιλογή πηγής.

Επισκόπηση του τηλεχειριστηρίου



- ① **⏻**
- Μετάβαση σε λειτουργία αναμονής ή σε λειτουργία αναμονής Eco Power.
- ② **OPEN/CLOSE**
- Άνοιγμα ή κλείσιμο της θήκης δίσκου.
- ③ **CD**
- Επιλογή πηγής δίσκου.
- ④ **▲▼**
- Μετάβαση στο προηγούμενο/επόμενο άλμπουμ.
 - Επιλογή προεπιλεγμένου ραδιοφωνικού σταθμού.

- 5 **USB**
- Επιλογή πηγής συσκευής USB.
- 6 **DISPLAY**
- Επιλογή εμφάνισης πληροφοριών κατά τη διάρκεια της αναπαραγωγής.
- 7 **VOL +/-**
- Προσαρμογή της έντασης.
 - Ρύθμιση ώρας.
- 8 **Αριθμητικό πληκτρολόγιο 0-9**
- Επιλογή προεπιλεγμένου ραδιοφωνικού σταθμού.
 - Απευθείας επιλογή κομματιού από δίσκο.
- 9 **PROG**
- Προγραμματισμός ραδιοφωνικών σταθμών.
 - Προγραμματισμός κομματιών.
- 10 **SLEEP/TIMER**
- Ρύθμιση χρονοδιακόπτη αυτόματης διακοπής λειτουργίας.
 - Ρύθμιση ώρας αφύπνισης.
 - Ενεργοποίηση ή απενεργοποίηση χρονοδιακόπτη.
- 11 **DSC**
- Επιλογή προκαθορισμένης ρύθμισης ήχου.
- 12 **DBB**
- Ενεργοποίηση ή απενεργοποίηση της δυναμικής βελτίωσης μπάσων.
- 13 **REPEAT/SHUFFLE**
- Επιλογή λειτουργίας επανάληψης αναπαραγωγής.
 - Επιλογή λειτουργίας τυχαίας αναπαραγωγής.
- 14 **■**
- Διακοπή αναπαραγωγής.
 - Διαγραφή ενός προγράμματος.
- 15 **⌘**
- Σίγαση ή επαναφορά του ήχου.
- 16 **MP3 LINK**
- Επιλογή εξωτερικής πηγής συσκευής ήχου.
- 17 **◀◀▶▶**
- Συντονιστείτε σε έναν ραδιοφωνικό σταθμό.
 - Μετάβαση στο προηγούμενο/επόμενο κομμάτι.
 - Αναζήτηση μέσα σε ένα κομμάτι.
- 18 **▶▶**
- Έναρξη ή προσωρινή διακοπή της αναπαραγωγής.
- 19 **TUNER**
- Επιλογή πηγής δέκτη.

3 Ξεκινήστε

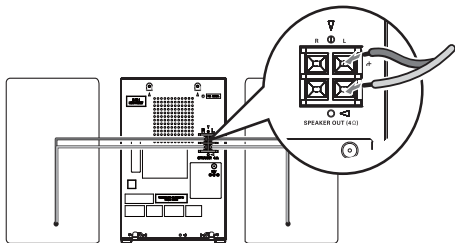
! Προσοχή

- Η χρήση στοιχείων ελέγχου ή προσαρμογών ή η εφαρμογή διαδικασιών διαφορετικών από αυτών που περιγράφονται στο παρόν εγχειρίδιο μπορεί να οδηγήσει σε επικίνδυνη έκθεση σε ακτινοβολία ή σε άλλες μη ασφαλείς λειτουργίες.

Ακολουθείτε πάντα τις οδηγίες στο παρόν κεφάλαιο με τη σειρά που αναφέρονται. Εάν επικοινωνήσετε με τη Philips, θα σας ζητηθούν ο αριθμός μοντέλου και σειράς της συσκευής. Ο αριθμός μοντέλου και ο αριθμός σειράς βρίσκονται στο πίσω μέρος της συσκευής. Σημειώστε τους αριθμούς εδώ:
Αριθμός μοντέλου

Αριθμός σειράς

Σύνδεση ηχείων



☰ Σημείωση

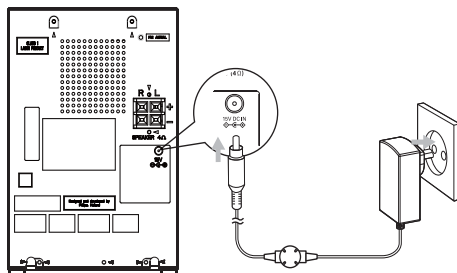
- Βεβαιωθείτε ότι τα χρώματα των καλωδίων ηχείων ταιριάζουν με αυτά των ακροδεκτών.

- 1 Κρατήστε πατημένο το κάλυμμα της υποδοχής.
- 2 Εισαγάγετε μέχρι τέρμα το γυμνό τμήμα του καλωδίου.

- Εισαγάγετε τα καλώδια για το δεξί ηχείο στο "R" και τα καλώδια για το αριστερό ηχείο στο "L".
- Εισαγάγετε τα κόκκινα/μπλε καλώδια στο "+" και τα μαύρα καλώδια στο "-".

- 3 Αφήστε το κάλυμμα της υποδοχής.

Σύνδεση στην πρίζα



! Προσοχή

- Κίνδυνος καταστροφής του προϊόντος! Βεβαιωθείτε ότι η τάση της τροφοδοσίας ρεύματος αντιστοιχεί στην τάση που εμφανίζεται τυπωμένη στο πίσω ή το κάτω μέρος της συσκευής.
- Κίνδυνος ηλεκτροπληξίας! Όταν αποσυνδέετε το καλώδιο ρεύματος AC από την πρίζα, αποσυνδέετε πάντα το βύσμα από την υποδοχή. Μην τραβάτε ποτέ το καλώδιο.
- Πριν συνδέσετε το καλώδιο ρεύματος AC, βεβαιωθείτε ότι έχετε ολοκληρώσει όλες τις άλλες συνδέσεις.

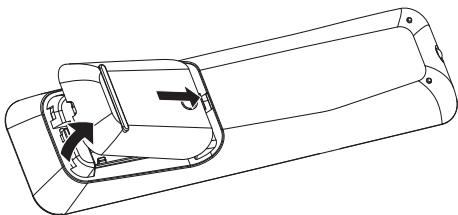
- 1 Συνδέστε το τροφοδοτικό
 - στην υποδοχή **DC IN** στο πίσω μέρος της κύριας μονάδας
 - στην υποδοχή ρεύματος.

Τοποθέτηση μπαταριών στο τηλεχειριστήριο

! Προσοχή

- Κίνδυνος έκρηξης! Φυλάσσετε τις μπαταρίες μακριά από θερμότητα, το φως του ήλιου ή φωτιά. Ποτέ μην απορρίπτετε τις μπαταρίες στη φωτιά.
- Κίνδυνος μειωμένης διάρκειας ζωής της μπαταρίας! Μην συνδυάζετε ποτέ διαφορετικές μάρκες ή τύπους μπαταριών.
- Κίνδυνος καταστροφής του προϊόντος! Εάν το τηλεχειριστήριο δεν χρησιμοποιείται για μεγάλα χρονικά διαστήματα, αφαιρέστε τις μπαταρίες.

- 1 Ανοίξτε το διαμέρισμα των μπαταριών.
- 2 Εισαγάγετε 2 μπαταρίες UM-4 AAA με τη σωστή πολικότητα (+/-), όπως υποδεικνύεται.
- 3 Κλείστε το διαμέρισμα των μπαταριών.



Ρύθμιση του ρολογιού

- 1 Σε λειτουργία αναμονής, πατήστε και κρατήστε πατημένο το **CLOCK** στην κύρια μονάδα για να ενεργοποιήσετε τη λειτουργία ρύθμισης ρολογιού.
 - ↳ Η ένδειξη [SET CLOCK] (Ρύθμιση ρολογιού) εμφανίζεται για λίγο. Τα ψηφία της ώρας εμφανίζονται και αρχίζουν να αναβοσβήνουν.

☰ Σημείωση

- Στη λειτουργία αναμονής Eco Power, πατήστε το κουμπί **CLOCK** για να εμφανιστεί πρώτα το ρολόι και, στη συνέχεια, πατήστε και κρατήστε πατημένο το κουμπί **CLOCK** για να συνεχίσετε με τη ρύθμιση του ρολογιού.

- 2 Πατήστε επανειλημμένα **■** στην κύρια μονάδα για να επιλέξετε μορφή 12 ή 24 ωρών.
- 3 Γυρίστε το **VOLUME+/-** για να ρυθμίσετε την ώρα.
- 4 Πατήστε **CLOCK** για επιβεβαίωση.
 - ↳ Τα ψηφία των λεπτών εμφανίζονται και αρχίζουν να αναβοσβήνουν.
- 5 Γυρίστε το **VOLUME+/-** για να ρυθμίσετε τα λεπτά.
- 6 Πατήστε **CLOCK** για επιβεβαίωση.

Ενεργοποίηση

- 1 Πατήστε **STANDBY-ON** στην κύρια μονάδα.
 - ↳ Η μονάδα μεταβαίνει στην τελευταία επιλεγμένη πηγή.

Μετάβαση σε λειτουργία αναμονής

- 1 Πατήστε **⏻** για να μεταβεί η μονάδα σε λειτουργία αναμονής.
 - ↳ Μειώνεται ο οπίσθιος φωτισμός στην οθόνη ενδείξεων.
 - ↳ Στην οθόνη ενδείξεων εμφανίζεται το ρολόι (εάν έχει ρυθμιστεί).

Για μετάβαση της μονάδας σε λειτουργία αναμονής Eco Power:

- 1 Σε λειτουργία αναμονής, πατήστε και κρατήστε πατημένο το **⏻** για περισσότερο από 2 δευτερόλεπτα.
 - ↳ Απενεργοποιείται ο οπίσθιος φωτισμός στην οθόνη ενδείξεων.

☰ Σημείωση

- Εάν δεν πατηθεί κανένα κουμπί για 15 λεπτά στη λειτουργία αναμονής, η μονάδα μεταβαίνει αυτόματα στη λειτουργία αναμονής Eco Power και ο οπίσθιος φωτισμός της οθόνης απενεργοποιείται.

4 Αναπαραγωγή

Αναπαραγωγή δίσκου

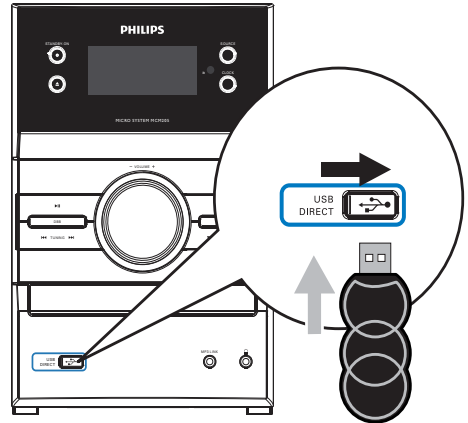
- 1 Πατήστε **CD** για επιλογή πηγής δίσκου.
- 2 Πατήστε **▲** για να ανοίξετε τη θήκη του δίσκου.
- 3 Τοποθετήστε ένα δίσκο με την πλευρά εκτύπωσης στραμμένη προς τα πάνω και κλείστε τη θήκη του δίσκου.
 - ↳ Η αναπαραγωγή ξεκινά αυτόματα.
 - Για προσωρινή διακοπή/συνέχιση της αναπαραγωγής, πατήστε **▶||**.
 - Για διακοπή της αναπαραγωγής, πατήστε **■**.
 - Για αρχεία MP3/WMA: για επιλογή άλμπουμ, πατήστε **▲▼**.
 - Για μετάβαση σε ένα κομμάτι, πατήστε **◀◀▶▶**.
 - Για αναζήτηση μέσα σε ένα κομμάτι, πατήστε και κρατήστε πατημένο το **◀◀▶▶**. Αφήστε το για συνέχιση της κανονικής αναπαραγωγής.

Αναπαραγωγή από USB

Σημείωση

- Βεβαιωθείτε ότι η συσκευή USB περιέχει μουσική με δυνατότητα αναπαραγωγής.

- 1 Ανοίξτε το κάλυμμα υποδοχής USB στην πρόσοψη.
- 2 Εισαγάγετε το βύσμα USB ή τη συσκευή USB στην υποδοχή.



- 3 Πατήστε **USB** για επιλογή πηγής USB.
 - ↳ Η αναπαραγωγή ξεκινά αυτόματα.
 - Για προσωρινή διακοπή/συνέχιση της αναπαραγωγής, πατήστε **▶||**.
 - Για διακοπή της αναπαραγωγής, πατήστε **■**.
 - Για αρχεία MP3/WMA: για επιλογή άλμπουμ, πατήστε **▲▼**.
 - Για μετάβαση σε ένα κομμάτι, πατήστε **◀◀▶▶**.
 - Για αναζήτηση μέσα σε ένα κομμάτι, πατήστε και κρατήστε πατημένο το **◀◀▶▶**. Αφήστε το για συνέχιση της κανονικής αναπαραγωγής.

Ακρόαση από εξωτερική συσκευή

Μπορείτε επίσης να ακούσετε μουσική από μια εξωτερική συσκευή ήχου μέσω της μονάδας.

Για συσκευή ήχου με υποδοχή ακουστικών:

- 1** Πατήστε **MP3 LINK** για επιλογή πηγής MP3 link.
- 2** Συνδέστε το παρεχόμενο καλώδιο MP3 Link στην:
 - υποδοχή **MP3 LINK** της μονάδας.
 - υποδοχή ακουστικών ενός MP3 player.
- 3** Ξεκινήστε την αναπαραγωγή του MP3 player. (Ανατρέξτε στο εγχειρίδιο χρήσης του MP3 player)

5 Επιλογές αναπαραγωγής

Επανάληψη και τυχαία αναπαραγωγή

- 1 Πατήστε επανειλημμένα **REPEAT/SHUFFLE** για να επιλέξετε:
 - **[REP]** (επανάληψη): επανάληψη της αναπαραγωγής του τρέχοντος κομματιού.
 - **[REP ALL]** (επανάληψη όλων): επανάληψη της αναπαραγωγής όλων των κομματιών.
 - **[SHUF]** (τυχαία αναπαραγωγή): τυχαία αναπαραγωγή όλων των κομματιών.
 - **[SHUF REP ALL]** (τυχαία αναπαραγωγή όλων): επανάληψη αναπαραγωγής όλων των κομματιών με τυχαία σειρά.
- 2 Για επιστροφή σε κανονική αναπαραγωγή, πατήστε επανειλημμένα **REPEAT/SHUFFLE** μέχρι να μην εμφανίζεται πλέον η λειτουργία αναπαραγωγής

Προγραμματισμός κομματιών

Μπορείτε να προγραμματίσετε έως 20 κομμάτια.

- 1 Σε λειτουργία CD/USB, σε κατάσταση διακοπής, πατήστε **PROG** για ενεργοποίηση της λειτουργίας προγραμματισμού.
 - ↳ Η ένδειξη [PROG] (program) αναβοσβήνει στην οθόνη.
- 2 Για κομμάτια MP3/WMA, πατήστε **▲▼** για να επιλέξετε ένα άλμπουμ.

- 3 Πατήστε **◀▶** για να επιλέξετε έναν αριθμό κομματιού και, στη συνέχεια, πατήστε **PROG** για επιβεβαίωση.
- 4 Επαναλάβετε τα βήματα 2 και 3 για να προγραμματίσετε περισσότερα κομμάτια.
- 5 Πατήστε **▶||** για αναπαραγωγή των προγραμματισμένων κομματιών.
 - ↳ Κατά τη διάρκεια της αναπαραγωγής, εμφανίζεται η ένδειξη [PROG] (program).
 - Για διαγραφή προγράμματος, σε κατάσταση διακοπής, πατήστε **■**.
 - Για ανασκόπηση του προγράμματος, σε κατάσταση διακοπής, πατήστε **PROG** για περισσότερο από 2 δευτερόλεπτα.

Εμφάνιση πληροφοριών αναπαραγωγής

- 1 Κατά τη διάρκεια της αναπαραγωγής, πατήστε **DISPLAY/RDS** επανειλημμένα για να επιλέξετε διαφορετικές πληροφορίες αναπαραγωγής.

6 Ακρόαση ραδιοφώνου

Συντονισμός σε ραδιοφωνικό σταθμό.

Σημείωση

- Για βέλτιστη λήψη, προεκτείνετε πλήρως και προσαρμόστε τη θέση της κεραίας FM.
-

- 1 Πατήστε **TUNER** για επιλογή πηγής δέκτη.
- 2 Πατήστε και κρατήστε πατημένο το **◀▶** για περισσότερο από 2 δευτερόλεπτα.
 - ↳ Εμφανίζεται η ένδειξη [SEARCH] (search).
 - ↳ Ο δέκτης ραδιοφώνου συντονίζεται αυτόματα σε ένα σταθμό με ισχυρό σήμα λήψης.
- 3 Επαναλάβετε το βήμα 2 για συντονισμό σε περισσότερους σταθμούς.
 - Για να συντονιστείτε σε ένα σταθμό με ασθενές σήμα λήψης, πατήστε επανειλημμένα **◀▶** μέχρι να εντοπιστεί η βέλτιστη λήψη.

Αυτόματος προγραμματισμός ραδιοφωνικών σταθμών

Σημείωση

- Μπορείτε να προγραμματίσετε έως και 20 ραδιοφωνικούς σταθμούς FM και 10 ραδιοφωνικούς σταθμούς MW.

- 1 Σε λειτουργία δέκτη, πατήστε και κρατήστε πατημένο το **PROG** για 2 δευτερόλεπτα για ενεργοποίηση της λειτουργίας αυτόματου προγραμματισμού.
 - ↳ Εμφανίζεται η ένδειξη [AUTO] (auto).
 - ↳ Πραγματοποιείται προγραμματισμός όλων των διαθέσιμων σταθμών σύμφωνα με την ισχύ του σήματος λήψης της ζώνης συχνοτήτων.
 - ↳ Πραγματοποιείται αυτόματα μετάδοση του πρώτου προγραμματισμένου ραδιοφωνικού σταθμού.

Μη αυτόματος προγραμματισμός ραδιοφωνικών σταθμών

Σημείωση

- Μπορείτε να προγραμματίσετε έως και 20 ραδιοφωνικούς σταθμούς FM και 10 ραδιοφωνικούς σταθμούς MW.

- 1 Συντονιστείτε σε έναν ραδιοφωνικό σταθμό.
- 2 Πατήστε **PROG** για ενεργοποίηση της λειτουργίας προγραμματισμού.
 - ↳ Η ένδειξη [PROG] (program) αναβοσβήνει στην οθόνη.
- 3 Πατήστε **▲▼** για να εκχωρήσετε έναν αριθμό (1 έως 20) στο ραδιοφωνικό σταθμό και, στη συνέχεια, πατήστε **PROG** για επιβεβαίωση.
 - ↳ Εμφανίζονται ο αριθμός προεπιλογής και η συχνότητα του προεπιλεγμένου σταθμού.

- 4** Επαναλάβετε τα παραπάνω βήματα για προγραμματισμό άλλων σταθμών.



Σημείωση

- Για αντικατάσταση ενός προγραμματισμένου σταθμού, αποθηκεύστε κάποιον άλλο σταθμό στη θέση του.

Επιλογή προεπιλεγμένου ραδιοφωνικού σταθμού

- 1** Σε λειτουργία δέκτη, πατήστε ▲▼ για να επιλέξετε έναν προρυθμισμένο αριθμό.

7 Προσαρμογή ήχου

Προσαρμογή επιπέδου έντασης

- 1 Κατά τη διάρκεια της αναπαραγωγής, πατήστε **VOL +/-** για αύξηση/μείωση του επιπέδου της έντασης.

Επιλογή προκαθορισμένου ηχητικού εφέ

- 1 Κατά τη διάρκεια της αναπαραγωγής, πατήστε επανειλημμένα **DSC** για επιλογή:
 - [POP] (pop)
 - [JAZZ] (jazz)
 - [CLASSIC] (classic)
 - [ROCK] (rock)

Βελτίωση μπάσων

- 1 Κατά τη διάρκεια της αναπαραγωγής, πατήστε **DBB** για ενεργοποίηση ή απενεργοποίηση της δυναμικής βελτίωσης μπάσων.
 - ↳ Εάν είναι ενεργοποιημένο το DBB, εμφανίζεται η ένδειξη DBB.

Σίγαση ήχου

- 1 Κατά τη διάρκεια της αναπαραγωγής, πατήστε **M** για σίγαση/κατάργηση της σίγασης του ήχου.

8 Περισσότερες λειτουργίες του συστήματος Micro

Ρύθμιση χρονοδιακόπτη αυτόματης διακοπής λειτουργίας

Η μονάδα μπορεί να μεταβεί αυτόματα σε κατάσταση αναμονής μετά από καθορισμένο χρονικό διάστημα.

- 1 Όταν η μονάδα είναι ενεργοποιημένη, πατήστε επανειλημμένα **SLEEP/TIMER** για να επιλέξετε μια προκαθορισμένη χρονική περίοδο (σε λεπτά).
 - ↳ Όταν έχει ενεργοποιηθεί ο χρονοδιακόπτης αυτόματης διακοπής λειτουργίας, στην οθόνη εμφανίζεται η ένδειξη **zZ**.

Για να απενεργοποιήσετε το χρονοδιακόπτη αυτόματης διακοπής λειτουργίας

- 1 Πατήστε επανειλημμένα **SLEEP/TIMER** μέχρι να εμφανιστεί η ένδειξη "SLP OFF" (ακύρωση αυτόματης διακοπής λειτουργίας).
 - ↳ Όταν απενεργοποιηθεί ο χρονοδιακόπτης, η ένδειξη **zZ** εξαφανίζεται από την οθόνη.

Ρύθμιση ώρας αφύπνισης

Η μονάδα αυτή μπορεί να χρησιμοποιηθεί ως ζυγνήτηρι. Το DISC, το TUNER ή το USB έχουν ενεργοποιηθεί για αναπαραγωγή σε προκαθορισμένο χρονικό διάστημα.

- 1 Βεβαιωθείτε ότι έχετε ρυθμίσει το ρολόι σωστά.
- 2 Σε λειτουργία αναμονής, πατήστε και κρατήστε πατημένο το **SLEEP/TIMER** για περισσότερο από 2 δευτερόλεπτα.

- 3 Πατήστε **CD , TUNER** ή **USB/MP3 LINK** για επιλογή πηγής.
- 4 Πατήστε **SLEEP/TIMER** για επιβεβαίωση.
 - ↳ Τα ψηφία της ώρας εμφανίζονται και αρχίζουν να αναβοσβήνουν.
- 5 Πατήστε **VOL +/-** για να ρυθμίσετε την ώρα.
- 6 Πατήστε **SLEEP/TIMER** για επιβεβαίωση.
 - ↳ Τα ψηφία των λεπτών εμφανίζονται και αρχίζουν να αναβοσβήνουν.
- 7 Πατήστε **VOL +/-** για να ρυθμίσετε τα λεπτά.
- 8 Πατήστε **SLEEP/TIMER** για επιβεβαίωση.
 - ↳ Ο χρονοδιακόπτης έχει ρυθμιστεί και ενεργοποιηθεί.

Ενεργοποίηση και απενεργοποίηση της ώρας αφύπνισης

- 1 Σε λειτουργία αναμονής, πατήστε **SLEEP/TIMER** επανειλημμένα για να ενεργοποιήσετε ή να απενεργοποιήσετε το χρονοδιακόπτη.
 - ↳ Εάν ο χρονοδιακόπτης έχει ενεργοποιηθεί, στην οθόνη εμφανίζεται η ένδειξη **zZ**.
 - ↳ Εάν ο χρονοδιακόπτης έχει απενεργοποιηθεί, η ένδειξη **zZ** εξαφανίζεται από την οθόνη.



Σημείωση

- Εάν έχει επιλεγεί πηγή DISC/USB και δεν είναι δυνατή η αναπαραγωγή του κομματιού, ο δέκτης ενεργοποιείται αυτόματα.

Ακρόαση μέσω του ακουστικών

- 1 Συνδέστε ακουστικά στην υποδοχή  της μονάδας.

9 Πληροφορίες προϊόντος



Σημείωση

- Οι πληροφορίες προϊόντος υπόκεινται σε αλλαγή χωρίς προειδοποίηση.

Προδιαγραφές

Ενισχυτής

Όνομαστική ισχύς εξόδου	2X5W RMS
Απόκριση συχνοτήτων	60 - 16kHz, ±3dB
Λόγος σήματος προς θόρυβο	>62dB

Δίσκος

Τύπος λείζερ	Ημιαγωγός
Διάμετρος δίσκου	12εκ./8εκ.
Υποστηριζόμενοι δίσκοι	CD-DA, CD-R, CD-RW, MP3-CD, WMA-CD
DAC ήχου	24Bit / 44,1kHz
Συνολική αρμονική παραμόρφωση	<1%
Απόκριση συχνοτήτων	60Hz -16kHz
Λόγος σήματος προς θόρυβο	>62dBA

Δέκτης

Εύρος συντονισμού	FM: 87,5 - 108MHz, MW: 531 - 1602kHz
Πλέγμα συντονισμού	50 kHz (FM), 9 kHz (MW)
Συνολική αρμονική παραμόρφωση	< 3%
Λόγος σήματος προς θόρυβο	>50 dB

Ηχεία

Σύνθετη αντίσταση ηχείων	4ohm
--------------------------	------

Γενικές πληροφορίες-Προδιαγραφές

Τροφοδοσία ρεύματος λειτουργίας μετάβασης	Μοντέλο: GFP181T-1512-1 ή GFP181DA-1512-1, Είσοδος: AC100-240V~, 50/60Hz, 0,35A Έξοδος: DC15V, 1,2A
Κατανάλωση ενέργειας σε λειτουργία	26 W
Κατανάλωση ενέργειας κατά την αναμονή	<4 W
Κατανάλωση ενέργειας κατά τη λειτουργία αναμονής Eco Power	<1 W
Διαστάσεις	
- Κύρια μονάδα (Π x Υ x Β)	152 x 232 x 222 χιλ.
- Ηχείο (Π x Υ x Β)	146 x 232 x 140 χιλ.
Βάρος	
- Με τη συσκευασία	5,20 κιλά
- Κύρια μονάδα	1,64 κιλά
- Ηχείο	2,20 κιλά

Υποστηριζόμενα μορμά δίσκων MP3

- ISO9660, Joliet
- Μέγιστος αριθμός τίτλων: 512 (ανάλογα με το μήκος του ονόματος αρχείου)
- Μέγιστος αριθμός άλμπουμ: 255
- Υποστηριζόμενες συχνότητες δειγματοληψίας: 32 kHz, 44,1 kHz, 48 kHz
- Υποστηριζόμενοι ρυθμοί bit : 32~256 (kbps), μεταβλητοί ρυθμοί bit

- Τα μη υποστηριζόμενα μορμά αρχείων παραλείπονται. Για παράδειγμα, τα έγγραφα επεξεργασίας κειμένου (.doc) ή τα αρχεία MP3 με επέκταση .dlf παραλείπονται και δεν αναπαράγονται.
- Αρχεία ήχου AAC, WAV, PCM
- Αρχεία WMA με προστασία DRM (.wav, .m4a, .m4p, .mp4, .aac)
- Αρχεία WMA σε μορμά Lossless

Δυνατότητες αναπαραγωγής USB

Συμβατές συσκευές USB:

- μνήμη USB flash (USB 2.0 ή USB 1.1)
- συσκευές USB flash (USB 2.0 ή USB 1.1)
- κάρτες μνήμης (απαιτείται πρόσθετη συσκευή ανάγνωσης καρτών για λειτουργία με αυτή τη μονάδα)

Υποστηριζόμενα μορμά:

- USB ή μορμά αρχείου μνήμης FAT12, FAT16, FAT32 (μέγεθος τομέα: 512 byte)
- Ρυθμός bit MP3 (ρυθμός δεδομένων): 32-320 Kbps και μεταβλητός ρυθμός bit
- WMA v9 ή προηγούμενη έκδοση
- Ο μέγιστος αριθμός ένθετου καταλόγου είναι 8 επίπεδα
- Αριθμός άλμπουμ/φακέλων: μέγιστο 99
- Αριθμός κομματιών/τίτλων: μέγιστο 999
- Ετικέτα ID3 v2.0 - v2.4
- Όνομα αρχείου σε Unicode UTF8 (μέγιστο μήκος: 128 byte)

Μη υποστηριζόμενα μορμά:

- Κενά άλμπουμ: κενό άλμπουμ είναι το άλμπουμ που δεν περιέχει αρχεία MP3/WMA και δεν εμφανίζεται στην οθόνη.

Συντήρηση

Καθαρισμός περιβλήματος

- Χρησιμοποιείτε ένα ελαφρώς νοτισμένο μαλακό πανί και ένα ήπιο καθαριστικό διάλυμα. Μην χρησιμοποιείτε διαλύματα που περιέχουν οινόπνευμα, αλκοόλη, αμμωνία ή λειαντικά μέσα.

Καθαρισμός δίσκων

- Όταν ένας δίσκος είναι βρόμικος, καθαρίστε τον με ένα πανί καθαρισμού. Σκουπίστε το δίσκο με κίνηση από το κέντρο προς τα έξω.



- Μην χρησιμοποιείτε διαλύτες όπως βενζίνη, διαλυτικά, καθαριστικά που εμπορίου ή αντιστατικό σπρέι που προορίζονται για αναλογικούς δίσκους.

Καθαρισμός φακού δίσκου

- Μετά από παρατεταμένη χρήση, στο φακό δίσκου μπορεί να συσσωρευτεί σκόνη ή βρομιά. Για να εξασφαλίσετε καλή ποιότητα αναπαραγωγής, καθαρίστε το φακό δίσκου με το καθαριστικό φακών CD της Philips ή οποιοδήποτε καθαριστικό του εμπορίου. Ακολουθήστε τις οδηγίες που παρέχονται με το καθαριστικό.

10 Αντιμετώπιση προβλημάτων



Προσοχή

- Μην αφαιρείτε ποτέ το περίβλημα αυτής της συσκευής.

Για να εξασφαλιστεί να ισχύει η εγγύηση, μην επιχειρήσετε ποτέ να επιδιορθώσετε τη συσκευή μόνοι σας.

Εάν αντιμετωπίσετε προβλήματα κατά τη χρήση της συσκευής, ελέγξτε τα παρακάτω σημεία πριν ζητήσετε σέρβις. Εάν το πρόβλημα εξακολουθεί να υφίσταται, επισκεφθείτε την τοποθεσία στο web της Philips στη διεύθυνση (www.Philips.com/support). Εάν επικοινωνήσετε με τη Philips, βεβαιωθείτε ότι βρίσκεστε κοντά στη μονάδα και ότι έχετε διαθέσιμα τον αριθμό μοντέλου και το σειριακό αριθμό.

Η συσκευή δεν τροφοδοτείται με ρεύμα

- Βεβαιωθείτε ότι το βύσμα τροφοδοσίας AC της μονάδας είναι σωστά συνδεδεμένο.
- Βεβαιωθείτε ότι η πρίζα AC τροφοδοτείται με ρεύμα.
- Για εξοικονόμηση ενέργειας, το σύστημα απενεργοποιείται αυτόματα μετά την πάροδο 15 λεπτών εάν έχει ολοκληρωθεί η αναπαραγωγή του κομματιού και δεν πατηθεί κανένα κουμπί ελέγχου.

Δεν παράγεται ήχος ή παράγεται ήχος κακής ποιότητας

- Προσαρμόστε την ένταση του ήχου.
- Βεβαιωθείτε ότι τα ηχεία είναι σωστά συνδεδεμένα.
- Βεβαιωθείτε ότι το γυμνό τμήμα των καλωδίων ηχείων συγκρατείται.

Έχει αντιστραφεί η αριστερή με τη δεξιά έξοδο ήχου

Ελέγξτε τις συνδέσεις και τη θέση των ηχείων.

Η μονάδα δεν ανταποκρίνεται

- Αποσυνδέστε το βύσμα τροφοδοσίας AC, ζανασυνδέστε το και ενεργοποιήστε ξανά το σύστημα.

- Για εξοικονόμηση ενέργειας, το σύστημα απενεργοποιείται αυτόματα μετά την πάροδο 15 λεπτών εάν έχει ολοκληρωθεί η αναπαραγωγή του κομματιού και δεν πατηθεί κανένα κουμπί ελέγχου.

Το τηλεχειριστήριο δεν λειτουργεί

- Πριν πατήσετε οποιοδήποτε κουμπί λειτουργίας, επιλέξτε πρώτα τη σωστή πηγή από το τηλεχειριστήριο και όχι από την κύρια μονάδα.
- Μειώστε την απόσταση ανάμεσα στο τηλεχειριστήριο και τη μονάδα.
- Τοποθετήστε την μπαταρία με τη σωστή πολικότητα (σύμβολα +/-) όπως υποδεικνύεται.
- Αντικαταστήστε τη μπαταρία.
- Στρέψτε το τηλεχειριστήριο απευθείας προς τον αισθητήρα που βρίσκεται στην πρόσοψη της μονάδας.

Η συσκευή USB δεν υποστηρίζεται

- Η συσκευή USB δεν είναι συμβατή με τη συσκευή. Δοκιμάστε να συνδέσετε άλλη συσκευή.

Δεν εντοπίζεται δίσκος

- Εισαγάγετε ένα δίσκο.
- Βεβαιωθείτε ότι ο δίσκος δεν έχει τοποθετηθεί ανάποδα.
- Περιμένετε μέχρι να καθαρίσει η υγρασία που έχει συγκεντρωθεί στο φακό.
- Αντικαταστήστε ή καθαρίστε το δίσκο.
- Χρησιμοποιήστε ένα ολοκληρωμένο CD ή έναν δίσκο σωστού σχήματος.

Κακή ραδιοφωνική λήψη

- Αυξήστε την απόσταση μεταξύ της μονάδας και της τηλεόρασης ή του VCR.
- Προεκτείνετε πλήρως την κεραία FM.
- Αντί αυτού, συνδέστε μια εξωτερική κεραία FM.

Ο χρονοδιακόπτης δεν λειτουργεί

- Ρυθμίστε σωστά το ρολόι.
- Ενεργοποιήστε το χρονοδιακόπτη.

Η ρύθμιση ρολογιού/χρονοδιακόπτη διαγράφηκε

- Υπήρξε διακοπή ρεύματος ή το τροφοδοτικό αποσυνδέθηκε.
- Ρυθμίστε ξανά το ρολόι/χρονοδιακόπτη.

