

Register your product and get support at
www.philips.com/welcome

MCM205/12



EN **User manual**

DA **Brugervejledning**

DE **Benutzerhandbuch**

ES **Manual de usuario**

FR **Mode d'emploi**

IT **Manuale utente**

NL **Gebruiksaanwijzing**

SV **Användarhandbok**

PHILIPS

Inhaltsangabe

1 Wichtig	2
Sicherheit	2
Hinweis	4

2 Ihr Microsystem	5
Einführung	5
Lieferumfang	5
Geräteübersicht	6
Übersicht über die Fernbedienung	7

3 Erste Schritte	9
Anschließen von Lautsprechern	9
Anschließen an die Stromversorgung	9
Einlegen der Batterien in die Fernbedienung	10
Einstellen der Uhr	10
Einschalten	10

4 Wiedergabe	11
Wiedergabe von CD	11
Wiedergabe von USB	11
Wiedergabe von einem externen Gerät	12

5 Wiedergabeoptionen	13
Wiedergabewiederholung und Zufallswiedergabe	13
Programmieren von Titeln	13
Anzeigen der Wiedergabeinformationen	13

6 Anhören des Radios	14
Stellen Sie einen Radiosender ein.	14
Automatisches Programmieren von Radiosendern	14
Manuelles Programmieren von Radiosendern	14
Auswählen eines voreingestellten Radiosenders	14

7 Anpassen von Toneinstellungen	15
Anpassen der Lautstärke	15
Einstellen eines vordefinierten Soundeffekts	15
Bass verstärken	15
Stummschalten des Tons	15

8 Weitere Funktionen Ihres Microsystems	16
Einstellen des Sleep Timers	16
Einstellen der Alarmfunktion	16
Verwenden von Kopfhörern	16

9 Produktinformationen	17
Technische Daten	17
Unterstützte MP3-Discformate	17
Informationen zur USB-Wiedergabefähigkeit	18
Wartung	18

10 Fehlerbehebung	19
--------------------------	----

1 Wichtig

Sicherheit

Wichtige Sicherheitshinweise

- ① Lesen Sie diese Anweisungen durch.
- ② Bewahren Sie diese Anweisungen auf.
- ③ Beachten Sie alle Warnhinweise.
- ④ Befolgen Sie alle Anweisungen.
- ⑤ Verwenden Sie dieses Gerät nicht in der Nähe von Wasser.
- ⑥ Reinigen Sie das Gerät nur mit einem trockenen Tuch.
- ⑦ Verdecken Sie keine Lüftungsöffnungen. Stellen Sie das Gerät gemäß den Vorschriften des Herstellers auf.
- ⑧ Platzieren Sie das Gerät nicht neben Wärmequellen, wie z. B. Heizkörpern, Öfen oder anderen Geräten (darunter auch Verstärker), die Wärme erzeugen.
- ⑨ Schützen Sie das Netzkabel, damit niemand auf das Kabel tritt oder es geknickt wird. Insbesondere darf dies nicht an den Steckern, an den Steckdosen oder an der Stelle geschehen, an der die Kabel das Gerät verlassen.
- ⑩ Verwenden Sie nur vom Hersteller empfohlenes Zubehör.
- ⑪ Verwenden Sie nur vom Hersteller empfohlene oder im Lieferumfang enthaltene Wagen, Ständer, Stative, Montagehalterungen oder Tische. Verschieben Sie einen Wagen vorsichtig, um Verletzungen durch Umfallen des Geräts und/oder des Wagens zu vermeiden.
- ⑫ Ziehen Sie bei Gewittern oder bei längerer Nichtverwendung des Geräts den Netzstecker.
- ⑬ Lassen Sie sämtliche Reparaturen ausschließlich von qualifiziertem Servicepersonal durchführen. Reparaturen sind notwendig, wenn das Gerät beschädigt wurde, z. B. wenn das Netzkabel oder der Netzstecker beschädigt wurden, Gegenstände in das Gerät gefallen sind, Flüssigkeit über das Gerät geschüttet wurde, das Gerät Regen oder Feuchtigkeit ausgesetzt wurde oder das Gerät nicht ordnungsgemäß funktioniert oder fallen gelassen wurde.
- ⑭ **VORSICHTSHINWEIS zur Batteriehandhabung:** Achten Sie auf folgende Punkte, um ein Auslaufen der Batterien zu verhindern, was zu Verletzungen, Sachschäden oder Schäden am Gerät führen kann:
 - Setzen Sie alle Batterien korrekt gemäß den Markierungen + und - in das Gerät ein.
 - Verwenden Sie niemals zugleich alte und neue Batterien oder Batterien unterschiedlichen Typs (z. B. Zink-Kohle- und Alkali-Batterien).
 - Nehmen Sie die Batterien heraus, wenn das Gerät über einen längeren Zeitraum nicht verwendet wird.
 - Batterien (Akkus bzw. integrierte Akkus) sollten nicht starker Wärme durch Sonnenlicht, Feuer etc. ausgesetzt werden.
- ⑮ Das Gerät darf nicht mit Flüssigkeiten benetzt oder bespritzt werden.
- ⑯ Auf das Gerät dürfen keine möglichen Gefahrenquellen gestellt werden (z. B. mit einer Flüssigkeit gefüllte Gegenstände, brennende Kerzen).
- ⑰ Wenn der Stecker des Direct Plug-In-Adapters als Trennvorrichtung verwendet wird, muss die Trennvorrichtung frei zugänglich bleiben.





Warnung

- Öffnen Sie auf keinen Fall das Gehäuse des Geräts.
 - Fetten Sie niemals Teile dieses Geräts ein.
 - Stellen Sie dieses Gerät niemals auf andere elektrische Geräte.
 - Setzen Sie dieses Gerät nicht direktem Sonnenlicht, offenem Feuer oder Wärme aus.
 - Schauen Sie nie in den Laserstrahl im Inneren des Geräts.
 - Stellen Sie sicher, dass das Netzkabel oder der Stecker immer leicht zugänglich sind, sodass Sie das Gerät schnell von der Stromversorgung trennen können.
- Wenn der Netzstecker bzw. Gerätekuppler als Trennvorrichtung verwendet wird, muss die Trennvorrichtung frei zugänglich bleiben.



Achtung

- Die Verwendung von Steuerelementen, Einstellungen oder Vorgehensweisen, die von dieser Darstellung abweichen, können zu gefährlichen Strahlenbelastungen oder anderen Sicherheitsrisiken führen.

Gehörschutz

Wählen Sie eine moderate Lautstärke.

- Das Verwenden von Kopfhörern bei zu hoher Lautstärke kann Ihrem Gehör schaden. Dieses Produkt kann Töne in einem Dezibelbereich wiedergeben, der bei einem gesunden Menschen bereits nach weniger als einer Minute zu Gehörschäden führen kann. Der höhere Dezibelbereich ist für Personen gedacht, die bereits unter einer Beeinträchtigung ihres Hörvermögens leiden.
- Die Lautstärke kann täuschen. Die als angenehm empfundene Lautstärke erhöht sich mit der Zeit. Deswegen kann es vorkommen, dass nach längerem Zuhören als "normal" empfunden wird, was in Wirklichkeit sehr laut und für Ihr Gehör schädlich ist. Um diesen Effekt zu vermeiden, sollten Sie Ihre Lautstärke aus einem sicheren Bereich auswählen, bevor

sich ihr Gehör daran gewöhnt, und Sie sollten diese Einstellung nicht verändern.

So finden Sie Ihren sicheren Lautstärkepegel:

- Stellen Sie den Lautstärkereglern auf eine geringe Lautstärke.
- Erhöhen Sie langsam die Lautstärke, bis der Ton klar und deutlich zu hören ist.

Hören Sie nur eine angemessene Zeit:

- Bei sehr intensiver Nutzung kann auch eine "sichere" Lautstärke zu Gehörschäden führen.
- Verwenden Sie deshalb Ihre Geräte in vernünftiger Weise, und pausieren Sie in angemessenen Zeitabständen.

Beachten Sie bei der Verwendung von Kopfhörern folgende Richtlinien:

- Hören Sie nur bei angemessener Lautstärke und nur eine angemessene Zeit lang.
- Achten Sie darauf, auch nach Gewöhnung an einen Lautstärkepegel, diesen nicht zu erhöhen.
- Stellen Sie die Lautstärke nur so hoch ein, dass Sie Umgebungsgeräusche noch wahrnehmen können.
- Bei potentiell gefährlichen Situationen sollten Sie sehr vorsichtig sein oder die Verwendung kurzzeitig unterbrechen. Verwenden Sie die Kopfhörer nicht, während Sie ein motorisiertes Fahrzeug führen, Fahrrad oder Skateboard usw. fahren. Dies könnte für den Straßenverkehr gefährlich sein und ist in vielen Ländern verboten.

Hinweis

Änderungen oder Modifizierungen des Geräts, die nicht ausdrücklich von Philips Consumer Lifestyle genehmigt wurden, können zum Erlöschen der Betriebslaubnis führen.



Das unbefugte Kopieren von kopiergeschütztem Material wie z. B. Computerprogrammen, Dateien, Sendungen und Tonaufnahmen kann eine Urheberrechtsverletzung und somit eine Straftat darstellen. Dieses Gerät darf für solche Zwecke nicht verwendet werden.

Die Aufnahme und Wiedergabe von Materialien bedarf möglicherweise der Zustimmung. Siehe Copyright Act 1956 und Performer's Protection Acts 1958 bis 1972.

Dieses Gerät hat das folgende Etikett:



Dieses Produkt entspricht den Richtlinien der Europäischen Union zu Funkstörungen.



Ihr Gerät wurde unter Verwendung hochwertiger Materialien und Komponenten entwickelt und hergestellt, die recycelt und wiederverwendet werden können.



Befindet sich dieses Symbol (durchgestrichene Abfalltonne auf Rädern) auf dem Gerät, bedeutet dies, dass für dieses Gerät die Europäische Richtlinie 2002/96/EG gilt.

Informieren Sie sich über die örtlichen Bestimmungen zur getrennten Sammlung elektrischer und elektronischer Geräte.

Richten Sie sich nach den örtlichen Bestimmungen und entsorgen Sie Altgeräte nicht über Ihren Hausmüll. Durch die korrekte Entsorgung Ihrer Altgeräte werden Umwelt und Menschen vor möglichen negativen Folgen geschützt.



Ihr Produkt enthält Batterien, die der Europäischen Richtlinie 2006/66/EG unterliegen. Diese dürfen nicht mit dem normalen Hausmüll entsorgt werden. Bitte informieren Sie sich über die örtlichen Bestimmungen zur gesonderten Entsorgung von Batterien, da durch die korrekte Entsorgung Umwelt und Menschen vor möglichen negativen Folgen geschützt werden.

Hinweise zum Umweltschutz

Auf überflüssiges Verpackungsmaterial wurde verzichtet. Wir haben die Verpackung so gestaltet, dass sie aus nur drei Materialien besteht: Karton, Zellulose (Dämmmaterial) und Polyethylen (Beutel, Schutzfolie).

Ihr System besteht aus Materialien, die wiederverwendet werden können, wenn Sie von einem Spezialunternehmen entsorgt werden. Beachten Sie die örtlichen Vorschriften zur Entsorgung von Verpackungsmaterial, verbrauchten Batterien und Altgeräten.

2 Ihr Microsystem

Herzlichen Glückwunsch zu Ihrem Kauf und willkommen bei Philips! Um vollständig vom Kundensupport zu profitieren, den Philips anbietet, müssen Sie Ihr Produkt unter www.Philips.com/welcome registrieren.

Einführung

Mit diesem Gerät können Sie Musik von Audio-Discs und externen Geräten wiedergeben oder Radiosender hören.

Dieses Gerät bietet verschiedene Soundeffekteinstellungen, die mit Digital Sound Control (DSC) und Dynamic Bass Boost (DBB) zu einem satteren Klang beitragen.

Dieses Gerät unterstützt die folgenden Medienformate:



Hinweis

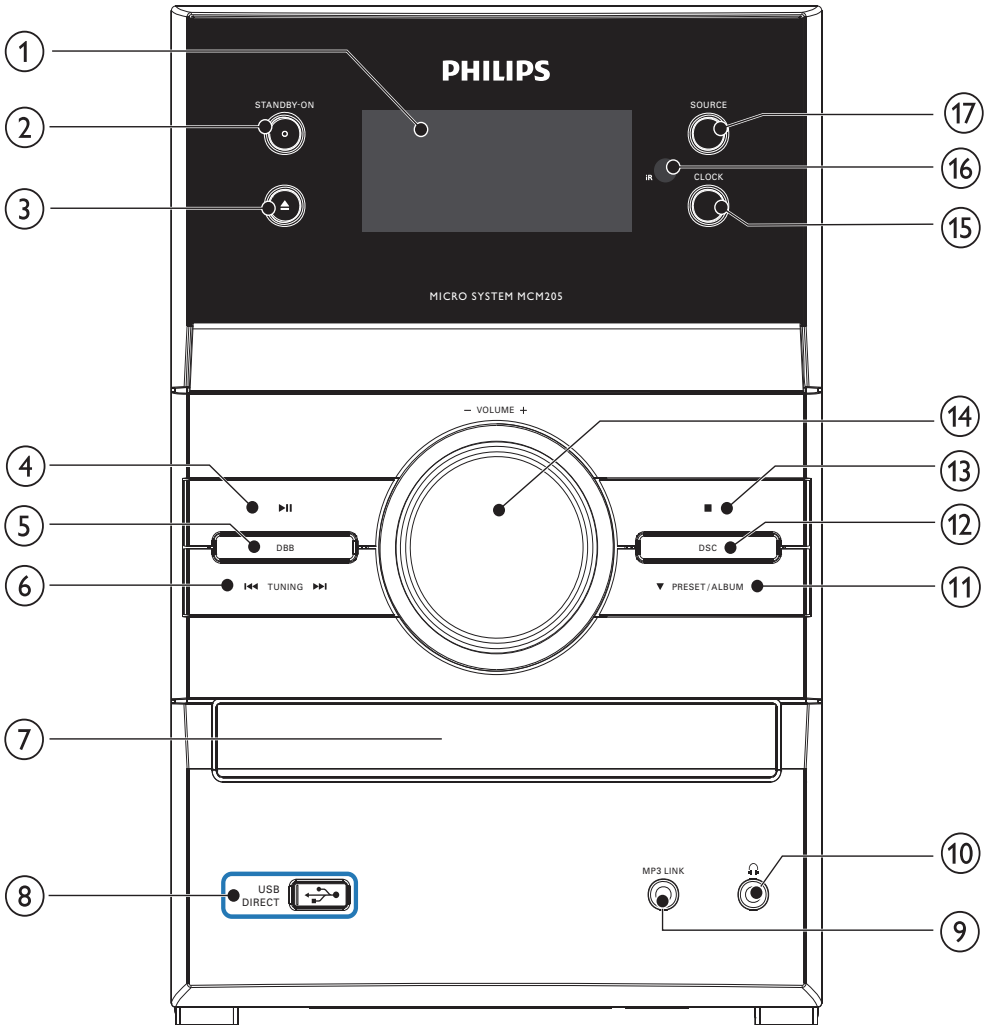
- Das Typenetikett befindet sich auf der Rückseite des Geräts.

Lieferumfang

Prüfen Sie zunächst, ob die folgenden Teile im Lieferumfang enthalten sind:

- Hauptgerät
- Netzteil
- 2 Lautsprecher
- Fernbedienung
- MP3-Link-Kabel

Geräteübersicht



① Anzeigefeld

- Anzeigen des aktuellen Status

② STANDBY-ON

- Einschalten des Geräts, Wechseln zum Standby-Modus

③ ▲

- Öffnen oder Schließen des Disc-Fachs

④ ►►

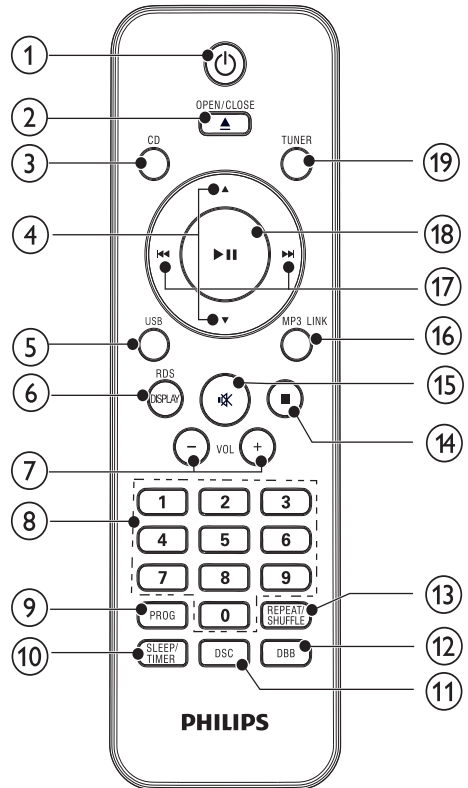
- Starten oder Unterbrechen der Wiedergabe

⑤ DBB

- Aktivieren oder Deaktivieren der dynamischen Bassverstärkung

- ⑥ **TUNING** ◀▶▶▶
 - Springen zum vorherigen/nächsten Titel
 - Einstellen eines Radiosenders
 - Suche innerhalb eines Titels
- ⑦ **Disc-Fach**
- ⑧ ◀◀
 - USB-Buchse
- ⑨ **MP3 LINK**
 - Buchse für externes Audiogerät
- ⑩ 🎧
 - Kopfhörerbuchse
- ⑪ **PRESET/ALBUM** ▲▼
 - Auswählen eines voreingestellten Radiosenders
 - Springen zum vorhergehenden / nächsten Album
- ⑫ **DSC**
 - Auswählen einer Soundeinstellung für Filme
- ⑬ ■
 - Wiedergabe stoppen
 - Löschen eines Programms
- ⑭ **VOLUME** +/-
 - Einstellen der Lautstärke
 - Einstellen der Uhrzeit
- ⑮ **CLOCK**
 - Einstellen der Uhr
 - Anzeigen der Uhr
- ⑯ **Sensor für die Fernbedienung**
- ⑰ **SOURCE**
 - Auswählen einer Quelle

Übersicht über die Fernbedienung



- ① ⏻
 - Wechseln zum Standby-Modus oder zum Eco Power-Standby-Modus
- ② **OPEN/CLOSE**
 - Öffnen oder Schließen des Disc-Fachs
- ③ **CD**
 - Auswählen der Disc-Quelle
- ④ ▲▼
 - Springen zum vorhergehenden / nächsten Album
 - Auswählen eines voreingestellten Radiosenders

- ⑤ **USB**
 - Auswählen der USB-Gerätequelle
- ⑥ **DISPLAY**
 - Auswählen der Anzeigeeinformationen während der Wiedergabe
- ⑦ **VOL +/-**
 - Einstellen der Lautstärke
 - Einstellen der Uhrzeit
- ⑧ **Zifferntasten 0–9**
 - Auswählen eines voreingestellten Radiosenders
 - Direktes Auswählen eines Titels von einer Disc
- ⑨ **PROG**
 - Programmieren von Radiosendern
 - Programmieren von Titeln
- ⑩ **SLEEP/TIMER**
 - Einstellen des Sleep Timers
 - Einstellen der Alarmfunktion
 - Aktivieren oder Deaktivieren des Timers
- ⑪ **DSC**
 - Auswählen einer Soundeinstellung für Filme
- ⑫ **DBB**
 - Aktivieren oder Deaktivieren der dynamischen Bassverstärkung
- ⑬ **REPEAT/SHUFFLE**
 - Auswählen der Wiedergabewiederholungsmodi
 - Auswählen der Zufallwiedergabemodi
- ⑭ **■**
 - Wiedergabe stoppen
 - Löschen eines Programms
- ⑮ **🔇**
 - Stummschalten oder erneutes Einschalten des Tons
- ⑯ **MP3 LINK**
 - Auswählen einer externen Audiogerätequelle
- ⑰ **⏮⏪⏩⏭**
 - Einstellen eines Radiosenders
 - Springen zum vorherigen/nächsten Titel
 - Suche innerhalb eines Titels
- ⑱ **⏸**
 - Starten oder Unterbrechen der Wiedergabe
- ⑲ **TUNER**
 - Auswählen der Tuner-Quelle

3 Erste Schritte

! Achtung

- Die Verwendung von Steuerelementen, Einstellungen oder Vorgehensweisen, die von dieser Darstellung abweichen, können zu gefährlichen Strahlenbelastungen oder anderen Sicherheitsrisiken führen.

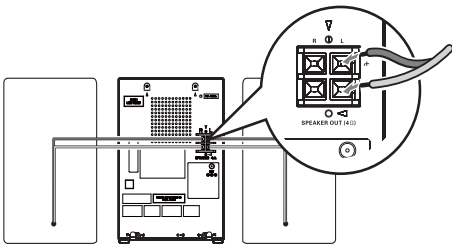
Folgen Sie den Anweisungen in diesem Kapitel immer nacheinander:

Wenn Sie mit Philips Kontakt aufnehmen, werden Sie nach der Modell- und Seriennummer Ihres Geräts gefragt. Die Modell- und Seriennummer befindet sich auf der Rückseite des Geräts. Notieren Sie die Nummern:

Modell-Nr: _____

Serien-Nr: _____

Anschließen von Lautsprechern



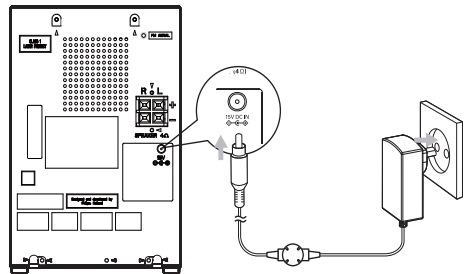
☰ Hinweis

- Stellen Sie sicher, dass die Farben der Lautsprecherkabel mit den Farben der Anschlüsse übereinstimmen.

1 Drücken Sie die Klappe an der Buchse herunter.

- 2** Stecken Sie den abisolierten Teil des Kabels vollständig ein.
- Stecken Sie die rechten Lautsprecherkabel in den Anschluss "R" und die linken Lautsprecherkabel in den Anschluss "L" ein.
 - Stecken Sie die roten/blauen Kabel in den Anschluss "+" und die schwarzen Kabel in den Anschluss "-".
- 3** Lassen Sie die Klappe los.

Anschließen an die Stromversorgung



! Achtung

- Beschädigung des Produkts möglich! Prüfen Sie, ob die Stromspannung mit dem aufgedruckten Wert auf der Rück- oder Unterseite des Geräts übereinstimmt.
- Stromschlaggefahr! Ziehen Sie immer am Stecker; wenn Sie das Netzkabel von der Stromversorgung trennen. Ziehen Sie nicht am Netzkabel.
- Vergewissern Sie sich vor dem Anschließen des Netzkabels, dass alle anderen Verbindungen hergestellt wurden.

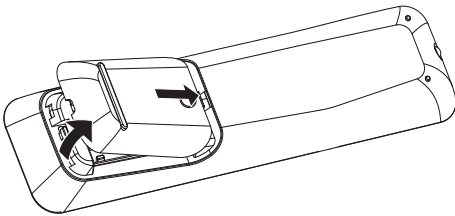
- 1** Schließen Sie das Netzteil an
- die DC IN-Buchse an der Rückseite des Hauptgeräts
 - und eine Steckdose an.

Einlegen der Batterien in die Fernbedienung

! Achtung

- Explosionsgefahr! Setzen Sie die Batterien keiner großen Hitze, direktem Sonnenlicht oder Feuer aus. Werfen Sie Batterien niemals ins Feuer.
- Gefahr einer verminderten Lebensdauer der Batterien! Mischen Sie niemals Batterien unterschiedlicher Hersteller oder unterschiedliche Batterietypen.
- Beschädigung des Produkts möglich! Entnehmen Sie die Batterien, wenn die Fernbedienung längere Zeit nicht verwendet wird.

- 1 Öffnen Sie das Batteriefach.
- 2 Setzen Sie wie gezeigt 2 UM-4 AAA-Batterien mit der korrekten Polarität (+/-) ein.
- 3 Schließen Sie das Batteriefach.



Einstellen der Uhr

- 1 Halten Sie im Standby-Modus die Taste **CLOCK** auf dem Hauptgerät gedrückt, um den Uhrzeiteinstellungsmodus aufzurufen.
↳ [SET CLOCK] (Uhr einstellen) wird kurz angezeigt. Anschließend werden die Ziffern für die Stundenanzeige angezeigt und blinken.

≡ Hinweis

- Drücken Sie im Eco Power-Standby-Modus die Taste **CLOCK**, um zunächst die Uhr anzuzeigen. Halten Sie anschließend die Taste **CLOCK** gedrückt, um die Uhreinstellungen aufzurufen.

- 2 Drücken Sie wiederholt die Taste **■** auf dem Hauptgerät, um das 12- oder das 24-Stundenformat auszuwählen.
- 3 Drehen Sie an der Taste **VOLUME+/-**, um die Stunden einzustellen.
- 4 Drücken Sie zur Bestätigung die Taste **CLOCK**.
↳ Die Ziffern für die Minutenanzeige werden angezeigt und blinken.
- 5 Drehen Sie an der Taste **VOLUME+/-**, um die Minuten einzustellen.
- 6 Drücken Sie zur Bestätigung die Taste **CLOCK**.

Einschalten

- 1 Drücken Sie am Hauptgerät die Taste **STANDBY-ON**.
↳ Das Gerät wechselt zur zuletzt ausgewählten Quelle.

In den Standby-Modus schalten

- 1 Drücken Sie die Taste **⊕**, um das Gerät in den Standby-Modus zu schalten.
↳ Die Hintergrundbeleuchtung im Anzeigefeld wird abgesenkt.
↳ Im Anzeigefeld wird die Uhr angezeigt (sofern eingestellt).

So schalten Sie das Gerät in den Eco Power Standby-Modus:

- 1 Halten Sie die Taste **⊕** im Standby-Modus mindestens 2 Sekunden gedrückt.
↳ Die Hintergrundbeleuchtung im Anzeigefeld wird ausgeschaltet.

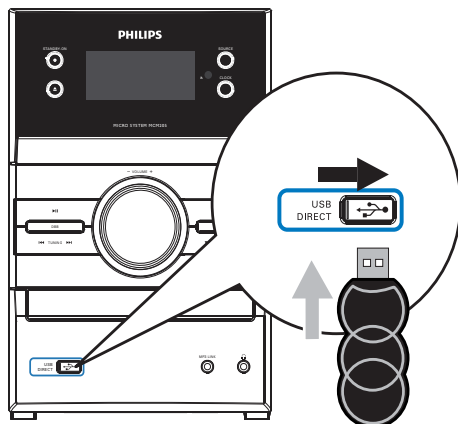
≡ Hinweis

- Wenn im Standby-Modus länger als 15 Minuten keine Taste gedrückt wird, wechselt das Gerät automatisch in den Eco Power-Standby-Modus, und die Hintergrundbeleuchtung des Displays wird deaktiviert.

4 Wiedergabe

Wiedergabe von CD

- 1 Drücken Sie zur Auswahl der Disc-Quelle die Taste **CD**.
- 2 Drücken Sie auf **▲**, um das Disc-Fach zu öffnen.
- 3 Legen Sie eine CD mit der bedruckten Seite nach oben ein, und schließen Sie das Disc-Fach.
 - ↳ Die Wiedergabe beginnt automatisch.
 - Um die Wiedergabe anzuhalten oder fortzusetzen, drücken Sie die Taste **▶||**.
 - Drücken Sie die Taste **■**, um die Wiedergabe anzuhalten.
 - Drücken Sie für MP3/WMA-Dateien auf **▲▼**, um ein Album auszuwählen.
 - Um einen Titel zu überspringen, drücken Sie auf **⏮▶▶**.
 - Um innerhalb eines Titels zu suchen, halten Sie die Taste **⏮▶▶** gedrückt. Lassen Sie die Taste los, um mit der normalen Wiedergabe fortzufahren.



- 3 Drücken Sie zur Auswahl der USB-Quelle die Taste **USB**.
 - ↳ Die Wiedergabe beginnt automatisch.
 - Um die Wiedergabe anzuhalten oder fortzusetzen, drücken Sie die Taste **▶||**.
 - Drücken Sie die Taste **■**, um die Wiedergabe anzuhalten.
 - Drücken Sie für MP3/WMA-Dateien auf **▲▼**, um ein Album auszuwählen.
 - Um einen Titel zu überspringen, drücken Sie auf **⏮▶▶**.
 - Um innerhalb eines Titels zu suchen, halten Sie die Taste **⏮▶▶** gedrückt. Lassen Sie die Taste los, um mit der normalen Wiedergabe fortzufahren.

Wiedergabe von USB

Hinweis

- Überprüfen Sie, ob auf dem USB-Gerät abspielbarer Audioinhalt vorhanden ist.

- 1 Öffnen Sie die Abdeckung der USB-Buchse an der Vorderseite.
- 2 Stecken Sie den USB-Stecker des USB-Geräts in die Buchse.

Wiedergabe von einem externen Gerät

Sie können mit diesem Gerät auch Musik von einem externen Audiogerät wiedergeben.

Bei Verwendung eines Audiogeräts mit Kopfhörerbuchse:

- 1** Drücken Sie die Taste **MP3 LINK**, um MP3-Link als Quelle auszuwählen.
- 2** Schließen Sie das mitgelieferte MP3 Link-Kabel an folgende Buchsen an:
 - die **MP3 LINK**-Buchse an diesem Gerät.
 - die Kopfhörerbuchse an einem MP3-Player.
- 3** Starten Sie die Wiedergabe vom MP3-Player. (Informationen dazu finden Sie im Benutzerhandbuch des MP3-Players.)

5 Wiedergabeoptionen

Wiedergabewiederholung und Zufallswiedergabe

- 1 Drücken Sie wiederholt die Taste **REPEAT/SHUFFLE**, um eine der folgenden Optionen auszuwählen:
 - **[REP]** (Wiederholen): Der aktuelle Titel wird wiederholt wiedergegeben.
 - **[REP ALL]** (Alle wiederholen): Alle Titel werden wiederholt wiedergegeben.
 - **[SHUF]** (Zufallswiedergabe): Alle Titel werden in zufälliger Reihenfolge wiedergegeben.
 - **[SHUF REP ALL]** (Wiederholte Zufallswiedergabe): Alle Titel werden in zufälliger Reihenfolge und wiederholt wiedergegeben.
- 2 Wenn Sie zur normalen Wiedergabe zurückkehren möchten, drücken Sie wiederholt die Taste **REPEAT/SHUFFLE**, bis kein Wiedergabemodus mehr angezeigt wird.

Programmieren von Titeln

Sie können maximal 20 Titel programmieren.

- 1 Drücken Sie zum Aktivieren des Programmiermodus auf **PROG**, während sich das Gerät im CD/USB-Modus und in der Stopp-Position befindet.
↳ **[PROG]** (Programm) blinkt auf der Anzeige.
- 2 Drücken Sie für MP3/WMA-Titel **▲▼**, um ein Album auszuwählen.

- 3 Drücken Sie die Taste **⏮/▶**, um eine Titelnummer auszuwählen, und bestätigen Sie dies dann mit **PROG**.
- 4 Wiederholen Sie die Schritte 2 und 3, um weitere Titel zu programmieren.
- 5 Drücken Sie die Taste **▶||**, um die programmierten Titel wiederzugeben.
↳ Während der Wiedergabe wird **[PROG]** (Programm) angezeigt.
 - Um das Programm zu löschen, drücken Sie in der Stopp-Position die Taste **■**.
 - Um die Programmierung zu überprüfen, halten Sie die Taste **PROG** mindestens 2 Sekunden lang gedrückt.

Anzeigen der Wiedergabeinformationen

- 1 Drücken Sie während der Wiedergabe wiederholt die Taste **DISPLAY/RDS**, um andere Wiedergabeinformationen anzuzeigen

6 Anhören des Radios

Stellen Sie einen Radiosender ein.

Hinweis

- Für optimalen Empfang ziehen Sie die UKW-Antenne vollständig aus, und richten Sie sie aus.

- 1 Drücken Sie auf **TUNER**, um die Tuner-Quelle auszuwählen.
- 2 Halten Sie die Taste **◀◀▶▶** mindestens 2 Sekunden lang gedrückt.
 - ↳ [SEARCH] (Suche) wird angezeigt.
 - ↳ Es wird automatisch ein Radiosender ausgewählt, der über ausreichende Signalstärke verfügt.
- 3 Wiederholen Sie Schritt 2, um weitere Sender einzustellen.
 - Um einen schwachen Sender einzustellen, drücken Sie wiederholt **◀◀▶▶**, bis Sie einen optimalen Empfang haben.

Automatisches Programmieren von Radiosendern

Hinweis

- Sie können maximal 20 UKW- und 10 MW-Radiosender programmieren.

- 1 Halten Sie die Taste **PROG** im Radiomodus mindestens 2 Sekunden lang gedrückt, um den automatischen Programmiermodus zu aktivieren.

- ↳ Auf dem Display wird [AUTO] (Automatisch) angezeigt.
- ↳ Alle verfügbaren Sender werden nacheinander nach der Wellenband-Empfangsstärke programmiert.
- ↳ Der erste programmierte Radiosender wird automatisch wiedergegeben.

Manuelles Programmieren von Radiosendern

Hinweis

- Sie können maximal 20 UKW- und 10 MW-Radiosender programmieren.

- 1 Stellen Sie einen Radiosender ein.
- 2 Drücken Sie die Taste **PROG**, um in den Programmiermodus zu wechseln.
 - ↳ [PROG] (Programm) blinkt auf der Anzeige.
- 3 Drücken Sie die Taste **▲▼**, um diesem Radiosender eine Nummer zwischen 1 und 20 zuzuweisen, und bestätigen Sie dies mit **PROG**.
 - ↳ Die Voreinstellungsnummer und die Frequenz des voreingestellten Senders werden angezeigt.
- 4 Wiederholen Sie die obigen Schritte zum Programmieren weiterer Sender.

Hinweis

- Soll ein programmierter Sender überschrieben werden, speichern Sie einen anderen Sender an seiner Stelle.

Auswählen eines voreingestellten Radiosenders

- 1 Drücken Sie im Tuner-Modus auf **▲▼**, um eine voreingestellte Sendernummer auszuwählen.

7 Anpassen von Toneinstellungen

Anpassen der Lautstärke

- 1 Drücken Sie während der Wiedergabe die Taste **VOL +/-**, um den Lautstärkepegel zu erhöhen bzw. zu verringern.

Einstellen eines vordefinierten Soundeffekts

- 1 Drücken Sie während der Wiedergabe wiederholt die Taste **DSC**, um Folgendes zu erreichen:
 - [POP] (Pop)
 - [JAZZ] (Jazz)
 - [CLASSIC] (Klassik)
 - [ROCK] (Rock)

Bass verstärken

- 1 Drücken Sie während der Wiedergabe die Taste **DBB**, um die dynamische Bassverstärkung ein- oder auszuschalten.
 - ↳ Wenn DBB aktiviert ist, wird [DBB] angezeigt.

Stummschalten des Tons

- 1 Drücken Sie während der Wiedergabe die Taste **⏸**, um den Ton stummschalten bzw. die Tonwiedergabe fortzusetzen.

8 Weitere Funktionen Ihres Microsystems

Einstellen des Sleep Timers

Dieses Gerät kann nach einem einstellbaren Zeitraum automatisch in den Standby-Modus wechseln.

- 1 Drücken Sie, wenn das Gerät eingeschaltet ist, wiederholt auf **SLEEP/TIMER**, um einen Zeitraum (in Minuten) auszuwählen.
↳ Bei aktiviertem Sleep Timer wird im Display **zz** angezeigt.

So deaktivieren Sie den Sleep Timer:

- 1 Drücken Sie wiederholt auf **SLEEP/TIMER**, bis "SLP OFF" angezeigt wird.
↳ Ist diese Funktion deaktiviert, erlischt das Symbol **zz**.

Einstellen der Alarmfunktion

Dieses Microsystem kann als Wecker eingesetzt werden. DISC, TUNER oder USB können zu einer voreingestellten Uhrzeit wiedergegeben werden.

- 1 Vergewissern Sie sich, dass die Uhr richtig eingestellt wurde.
- 2 Halten Sie die Taste **SLEEP/TIMER** im Standby-Modus mindestens 2 Sekunden gedrückt.
- 3 Wählen Sie durch Drücken von **CD**, **TUNER** oder **USB/MP3 LINK** eine Quelle aus.
- 4 Drücken Sie zur Bestätigung die Taste **SLEEP/TIMER**.
↳ Die Ziffern für die Stundenanzeige werden angezeigt und blinken.

- 5 Drücken Sie die Taste **VOL +/-**, um die Stunden einzustellen.
- 6 Drücken Sie zur Bestätigung die Taste **SLEEP/TIMER**.
↳ Die Ziffern für die Minutenanzeige werden angezeigt und blinken.
- 7 Drücken Sie die Taste **VOL +/-**, um die Minuten einzustellen.
- 8 Drücken Sie zur Bestätigung die Taste **SLEEP/TIMER**.
↳ Der Timer wurde eingestellt und ist nun aktiviert.

Aktivieren und Deaktivieren der Alarmfunktion

- 1 Drücken Sie im Standby-Modus wiederholt auf **SLEEP/TIMER**, um den Timer zu aktivieren oder zu deaktivieren.
↳ Bei aktivierter Alarmfunktion wird im Display **🔔** angezeigt.
↳ Ist diese Funktion deaktiviert, wird **🔔** nicht mehr angezeigt.



Hinweis

- Ist DISC/USB als Gerätequelle ausgewählt, und kann der Titel nicht wiedergegeben werden, wird automatisch der Tuner aktiviert.

Verwenden von Kopfhörern

- 1 Schließen Sie einen Kopfhörer an die **🔊**-Buchse des Geräts an.

9 Produktinformationen

Hinweis

- Die Produktinformation können ohne vorherige Ankündigung geändert werden.

Technische Daten

Verstärker

Ausgangsleistung	2 X 5 W RMS
Frequenzgang	60 - 16 kHz, ±3 dB
Signal-Rauschverhältnis	> 62 dB

Disc

Lasertyp	Halbleiter
Disc-Durchmesser	12 cm/8 cm
Unterstützte Disc-Typen	CD-DA, CD-R, CD-RW, MP3-CD, WMA-CD
Audio DAC	24 Bits / 44,1 kHz
Klirrfaktor	< 1 %
Frequenzgang	60 Hz -16 kHz
S/N Ratio	> 62 dBA

Tuner

Empfangsbereich	UKW: 87,5 - 108 MHz; MW: 531 - 1602 kHz
Abstimmungsbereich	50 kHz (FM); 9 kHz (MW)
Klirrfaktor	< 3 %
Signal-Rauschverhältnis	> 50 dB

Lautsprecher

Lautsprecherimpedanz 4 Ohm

Allgemeine Informationen - Technische Daten

Wechselmodus-Stromversorgung	Modell: GFP181T-1512-1 oder GFP181DA-1512-1, Eingangsleistung: AC 100-240 V~, 50/60 Hz, 0,35 A Ausgangsleistung: DC 15 V, 1,2 A
Betriebs-Stromverbrauch	26 W
Standby-Stromverbrauch	< 4 W
Eco-Standby-Stromverbrauch	< 1 W
Abmessungen	
Hauptgerät (B x H x T)	152 x 232 x 222 mm
Lautsprecher (B x H x T)	146 x 232 x 140 mm
Gewicht	
- Inklusive Verpackung	5,20 kg
- Hauptgerät	1,64 kg
- Lautsprecher	2,20 kg

Unterstützte MP3-Discformate

- ISO9660, Joliet
- Maximale Anzahl von Titeln: 512 (je nach Länge des Dateinamens)
- Maximale Anzahl von Alben: 255
- Unterstützte Sampling-Frequenz: 32 kHz, 44,1 kHz, 48 kHz
- Unterstützte Bitraten: 32 bis 256 KBit/s, variable Bitraten

Informationen zur USB-Wiedergabefähigkeit

Kompatible USB-Geräte:

- USB-Flash-Speicher (USB 2.0 oder USB 1.1)
- USB-Flash-Player (USB 2.0 oder USB 1.1)
- Speicherkarten (zusätzliches Kartenlesegerät zum Einsatz mit diesem Gerät erforderlich)

Unterstützte Formate:

- USB- oder Speicher-Dateiformat FAT12, FAT16, FAT32 (Abschnittsgröße: 512 Byte)
- MP3-Bitrate (Übertragungsgeschwindigkeit): 32–320 Kbit/s und variable Bitrate
- WMA Version 9 oder ältere Versionen
- Die Verschachtelung von Verzeichnissen ist auf maximal 8 Ebenen beschränkt.
- Anzahl der Alben/Ordner: maximal 99
- Anzahl der Tracks/Titel: maximal 999
- ID3-Tag Version 2.0 - Version 2.4
- Dateiname in Unicode UTF8 (maximale Länge: 128 Byte)

Nicht unterstützte Formate:

- Leere Alben: Ein leeres Album ist ein Album, das keine MP3-/WMA-Dateien enthält und im Display nicht angezeigt wird.
- Nicht unterstützte Dateiformate werden übersprungen. So werden beispielsweise Word-Dokumente (.doc) oder MP3-Dateien mit der Erweiterung .dlf ignoriert und nicht wiedergegeben.
- AAC-, WAV-, PCM-Audiodateien
- DRM-geschützte WMA-Dateien (.wav, .m4a, .m4p, .mp4, .aac)
- WMA-Dateien im Lossless-Format

Wartung

Reinigen des Gehäuses

- Verwenden Sie ein weiches, mit einer milden Reinigungslösung leicht angefeuchtetes Tuch. Verwenden Sie keine Lösung, die Alkohol, Spirituosen, Ammoniak oder Scheuermittel enthält.
- #### Reinigen von Discs
- Ist eine Disc verschmutzt, reinigen Sie sie mit einem Reinigungstuch. Wischen Sie die Disc von der Mitte nach außen hin ab.



- Verwenden Sie keine Lösungsmittel, wie Benzol, Verdüner, im Handel erhältliche Reinigungsmittel oder für analoge Schallplatten entwickeltes Antistatikspray.
- #### Reinigen der Disc-Linse
- Nach längerem Gebrauch kann sich Schmutz oder Staub auf der optischen Linse ablagern. Um eine gute Wiedergabequalität zu gewährleisten, reinigen Sie die optische Linse mit Philips CD-Linsenreiniger oder einem im Handel erhältlichen Linsenreiniger. Befolgen Sie die Anweisungen zu dem Reiniger.

10 Fehlerbehebung



Achtung

- Öffnen Sie auf keinen Fall das Gehäuse des Geräts.

Bei eigenhändigen Reparaturversuchen verfällt die Garantie.

Wenn sich Probleme mit diesem Gerät ergeben, überprüfen Sie die folgenden Punkte, bevor Sie eine Serviceleistung anfordern. Besteht das Problem auch weiterhin, gehen Sie zur Philips-Website (www.Philips.com/support). Wenn Sie sich an Philips wenden, stellen Sie sicher, dass sich Ihr Gerät in der Nähe befindet und Sie die Modellnummer und die Seriennummer griffbereit haben.

Keine Stromversorgung

- Prüfen Sie, ob der Netzstecker des Geräts ordnungsgemäß angeschlossen wurde.
- Stellen Sie sicher, dass die Steckdose Strom führt.
- Die Energiesparfunktion schaltet das System automatisch aus, wenn Sie innerhalb von 15 Minuten nach der letzten Wiedergabe keine Taste betätigt haben.

Kein Ton oder verzerrter Ton

- Stellen Sie die Lautstärke ein.
- Überprüfen Sie, ob die Lautsprecher korrekt angeschlossen sind.
- Überprüfen Sie, ob der abisolierte Teil des Lautsprecherkabels angeklemt ist.

Die Audioausgänge für links und rechts sind vertauscht

Überprüfen Sie die Lautsprecheranschlüsse und ihre Position.

Das Gerät reagiert nicht

- Ziehen Sie den Netzstecker, und schließen Sie ihn wieder an. Schalten Sie anschließend das System erneut ein.
- Die Energiesparfunktion schaltet das Gerät automatisch aus, wenn Sie innerhalb von 15 Minuten nach der

letzten Wiedergabe keine Taste betätigt haben.

Die Fernbedienung funktioniert nicht

- Wählen Sie die passende Quelle zunächst über die Fernbedienung statt über das Hauptgerät aus, bevor Sie eine Funktionstaste betätigen.
- Verringern Sie den Abstand zwischen der Fernbedienung und dem Gerät.
- Achten Sie beim Einsetzen der Batterie auf die korrekte Lage der Pole ("+"/"-Zeichen) gemäß Angabe.
- Tauschen Sie die Batterie aus.
- Richten Sie die Fernbedienung direkt auf den Sensor, der sich auf der Vorderseite des Geräts befindet.

USB-Gerät wird nicht unterstützt

- USB-Gerät ist nicht mit dem Gerät kompatibel. Versuchen Sie, ein anderes Gerät anzuschließen.

Disc wird nicht erkannt

- Legen Sie eine Disc ein.
- Überprüfen Sie, ob Sie die Disc mit der beschrifteten Seite nach oben eingelegt haben.
- Warten Sie bis die kondensierte Feuchtigkeit auf der Linse verdunstet ist.
- Ersetzen oder reinigen Sie die Disc.
- Benutzen Sie eine finalisierte CD oder eine korrekt formatierte Disc.

Schlechter Radioempfang

- Erhöhen Sie den Abstand vom Gerät zu Fernsehgeräten oder Videorekordern.
- Ziehen Sie die UKW-Antenne ganz heraus.
- Schließen Sie eine UKW-Außenantenne an.

Die Zeitschaltuhr funktioniert nicht

- Stellen Sie die Uhrzeit korrekt ein.
- Schalten Sie die Zeitschaltuhr ein.

Die Uhrzeit-/Zeitschaltuhreinstellung wurde gelöscht

- Die Stromversorgung wurde unterbrochen bzw. das Netzkabel wurde vom Netz getrennt.
- Stellen Sie die Uhrzeit-/Zeitschaltuhreinstellungen erneut ein.

