

Register your product and get support at  
[www.philips.com/welcome](http://www.philips.com/welcome)

MCM205/12



---

EN **User manual**

---

DA **Brugervejledning**

---

DE **Benutzerhandbuch**

---

ES **Manual de usuario**

---

FR **Mode d'emploi**

---

IT **Manuale utente**

---

NL **Gebruiksaanwijzing**

---

SV **Användarhandbok**


---

**PHILIPS**

# 1 Vigtigt

## Sikkerhed

### Vigtige sikkerhedsinstruktioner

- ① Læs disse instruktioner.
  - ② Opbevar disse instruktioner.
  - ③ Respekter alle advarsler.
  - ④ Følg alle instruktioner.
  - ⑤ Benyt ikke dette apparat i nærheden af vand.
  - ⑥ Rengør kun produktet med en tør klud.
  - ⑦ Ventilationsåbninger må ikke blokeres. Installer apparatet i overensstemmelse med producentens instruktioner.
  - ⑧ Installer ikke apparatet i nærheden af varmekilder som f.eks. radiatorer, varmeapparater, ovne eller andre apparater (inkl. forstærkere), der producerer varme.
  - ⑨ Sørg for, at netledningen ikke trædes på, navnlig ved stikkene og stikforbindelserne samt det sted, hvor ledningen føres ud af apparatet.
  - ⑩ Brug kun tilbehør og ekstraudstyr, der er godkendt af producenten.
  - ⑪ Brug kun vogne, stativer, beslag og borde, der enten medfølger eller er godkendt af producenten. Hvis du bruger en vogn, skal du passe på, at apparatet ikke vælter ned, når du flytter vognen.
- 
- ⑫ Fjern apparatet fra stikkontakten under tordenvejr, eller hvis det ikke skal bruges gennem længere tid.

- ⑬ Al servicering skal udføres af kvalificeret personale. Apparatet skal serviceres, hvis det er blevet beskadiget, f.eks. hvis netledningen beskadiges, der er blevet spildt væske på apparatet, der er kommet fremmedlegemer ind i apparatet, apparatet er blevet udsat for regn eller fugt, eller hvis apparatet ikke fungerer normalt eller er blevet tabt.
- ⑭ **FORSIGTIG** vedr. brug af batterier – sådan forebygger du batterilækage, der kan forårsage personskade, tingskade eller produktskade:
  - Isæt alle batterier korrekt, og sørg for, at + og - vender, som det er vist på enheden.
  - Bland ikke batterier (gamle og nye eller brunstens- og alkalinebatterier osv.).
  - Fjern batterierne, hvis enheden ikke skal bruges gennem længere tid.
  - Batterier (installeret batteripakke eller batterier) må ikke udsættes for ekstrem varme fra f.eks. sol, ild eller lignende.
- ⑮ Apparatet må ikke udsættes for dryp eller sprøjt.
- ⑯ Placer aldrig farlige genstande på apparatet (f.eks. væskefyldte genstande eller tændte lys).
- ⑰ Hvis stikket til Direct Plug-in-adapteren bruges til at afbryde enheden, forbliver enheden parat til betjening.



### Advarsel

- Kabinettet bør aldrig tages af apparatet.
- Forsøg aldrig at smøre nogen del på apparatet.
- Placer aldrig dette apparat på andet elektrisk udstyr.
- Udsæt ikke apparatet for direkte sollys, åben ild eller varmekilder.
- Se aldrig på laserstrålen inde i dette apparat.
- Sørg for, at du altid kan komme til ledningen, stikkontakten eller adapteren, så du kan afbryde strømmen til apparatet.

- Hvis netstikket eller et apparatstik bruges til at afbryde enheden, skal disse kunne betjenes.



### Advarsel

- Benyttes betjening og indstillinger på anden måde end anvist i denne brugsvejledning, er der risiko for, at du udsætter dig for farlig bestråling og andre risici.

## Høresikkerhed

### Lyt ved moderat lydstyrke.

- Brug af hovedtelefoner ved høj lydstyrke kan skade hørelsen. Dette produkt kan frembringe lyd med så høje decibelværdier, at det kan forårsage høreskader for en normalt hørende person, også selv om det kun foregår i mindre end et minut. De høje decibelværdier er for at imødekomme de personer, der allerede lider af nedsat hørelse.
- Lyd kan snyde. Efter et stykke tid vil dine ører vænne sig til høj lyd og tilpasse sig en mere kraftig lydstyrke. Så det, der efter længere tids lytning forekommer normalt, kan faktisk være meget højt og skadeligt for hørelsen. Hvis du vil undgå det, kan du indstille lydstyrken til et fornuftigt niveau, før din hørelse vænner sig til lydstyrken, og så lade være med at skrue op.

### Sådan indstilles lydstyrken til et fornuftigt niveau:

- Indstil lydstyrken til et lavt niveau.
- Øg langsomt lydstyrken, til den når et behageligt niveau, hvor du kan høre lyden klart uden forvrængning.

### Undlad at lytte i for lange perioder ad gangen:

- For lang tids udsættelse for lydpåvirkning, selv ved et fornuftigt niveau, kan også forårsage hørenedsættelse.
- Sørg for at anvende udstyret på en fornuftig måde, og hold passende pauser.

### Overhold følgende retningslinjer, når du anvender dine hovedtelefoner.

- Lyt ved en fornuftig lydstyrke i kortere tidsrum.
- Vær omhyggelig med ikke at justere på lydstyrken undervejs, da din hørelse tilpasser sig lydniveauet.
- Undlad at skrue så højt op for lyden, at du ikke kan høre, hvad der foregår omkring dig.
- Du bør være ekstra forsigtig eller slukke midlertidigt i potentielt farlige situationer. Undlad at bruge hovedtelefonerne, mens du fører et motoriseret køretøj, cykler, står på skateboard o.l., da det kan føre til farlige situationer i trafikken. Desuden er det ulovligt i mange områder.

## Meddelelse

Enhver ændring af dette apparat, som ikke er godkendt af Philips Consumer Lifestyle, kan annullere brugerens ret til at betjene dette udstyr.



Uautoriseret kopiering af kopibeskyttet materiale, herunder computerprogrammer, filer, udsendelser og lydindspilninger, kan være i strid med reglerne om ophavsret og med lovgivningen. Dette udstyr bør ikke bruges til disse formål

Optagelse og afspilning af materiale kan være betinget af samtykke. Se Copyright Act 1956 og The Performer's Protection Acts 1958 to 1972.

### Dette apparat omfatter denne etiket:





Dette produkt overholder EU's krav om radiointerferens.



Dit produkt er udviklet og fremstillet i materialer og komponenter af høj kvalitet, som kan genbruges.



Når et produkt er forsynet med dette symbol med en overkrydset affaldsspand på hjul, betyder det, at produktet er omfattet af EU-direktiv 2002/96/EC.

Undersøg reglerne for dit lokale indsamlingssystem for elektriske og elektroniske produkter.

Følg de lokale regler, og bortskaf ikke dine udtjente produkter sammen med almindeligt husholdningsaffald. Korrekt bortskaffelse af udtjente produkter er med til at forhindre negativ påvirkning af miljø og helbred.



Dit produkt indeholder batterier, som er omfattet af EU-direktivet 2006/66/EC, og som ikke må bortskaffes sammen med almindeligt husholdningsaffald. Undersøg venligst de lokale indsamlingsregler for batterier, da korrekt bortskaffelse er med til at forhindre negativ påvirkning af miljø og helbred.

### Miljøoplysninger

Al unødvendig emballage er udeladt. Emballagen er forenklet og består af tre materialer: Pap (kasse), papirmasse (buffer) og polyethylen (poser, beskyttende skumfolie). Systemet består af materiale, der kan genbruges, hvis det adskilles af et specialfirma. Overhold de lokale regler angående udsmidning af emballage, opbrugte batterier og gammelt udstyr.

**Advarsel: Usynlig laserstråling ved åbning når sikkerhedsafbrydere er ude af funktion. Undgå utsættelse for stråling.**

**Bemærk: Netafbryderen er sekundært indkoblet og ofbryder ikke strømmen fra nettet. Den indbyggede netdel er derfor tilsluttet til lysnettet så længe netstikket sidder i stikkontakten.**

## 2 Dit mikrosystem

Tillykke med dit køb, og velkommen til Philips!  
Få alle fordelene ved den support, som Philips tilbyder, ved at registrere dit produkt på [www.Philips.com/welcome](http://www.Philips.com/welcome).

### Introduktion

Med denne enhed kan du nyde musik fra lyddiske, eksterne enheder og radiostationer.

Enheden giver dig flere lydindstillinger, der beriger lyden med DSC (Digital Sound Control) og DBB (Dynamic Bass Boost).

Denne enhed understøtter følgende medieformater:



#### Bemærk

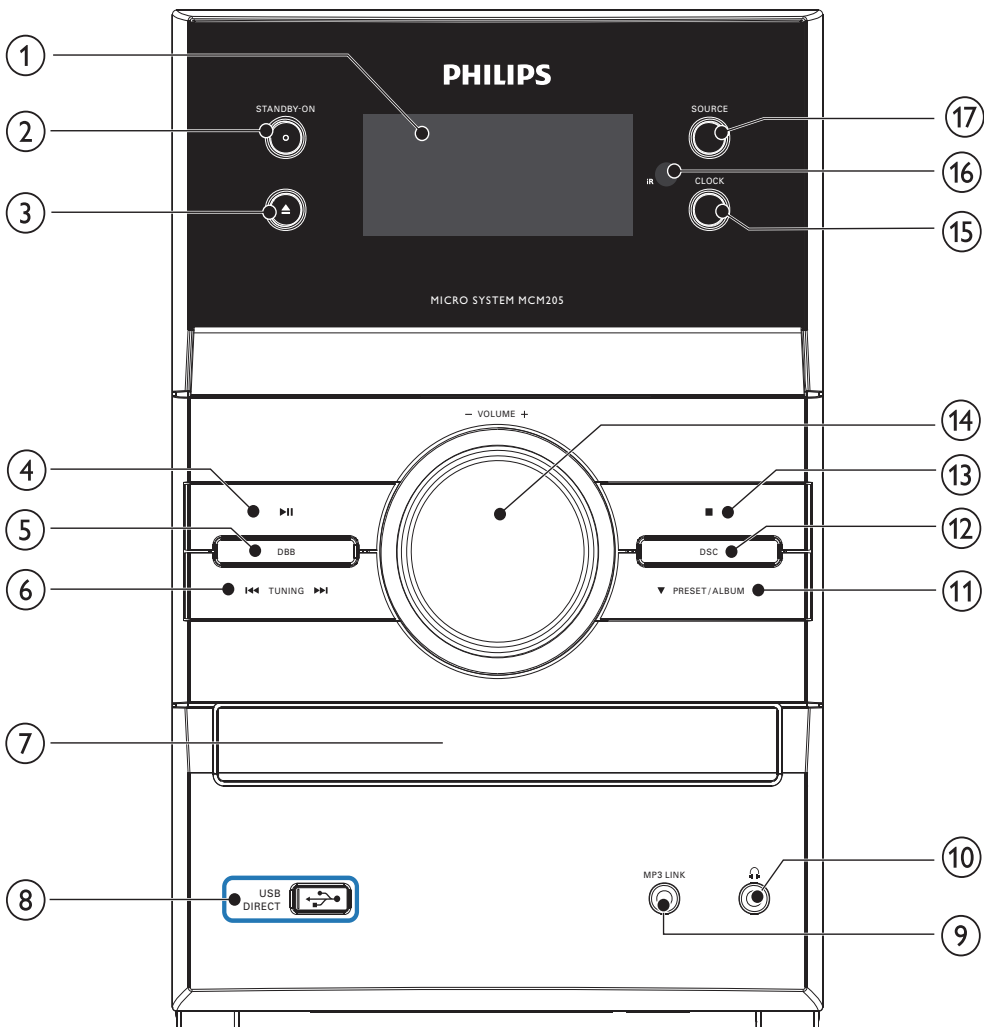
- Identifikationspladen findes bag på apparatet.

### Hvad følger med?

Kontroller og identificer indholdet af pakken:

- Hovedenhed
- Strømadapter
- Højtalerkasser x 2
- Fjernbetjening
- MP3-link-kabel

## Øversigt over hovedenheden



### 1 Display

- Vis aktuel status

### 2 STANDBY-ON

- Tænd for enheden, eller skift til standby-tilstand.

### 3 ▲

- Åbn eller luk diskskuffen.

### 4 ►►

- Start eller sæt afspilning på pause.

### 5 DBB

- Tænd eller sluk for dynamisk basforstærkning.

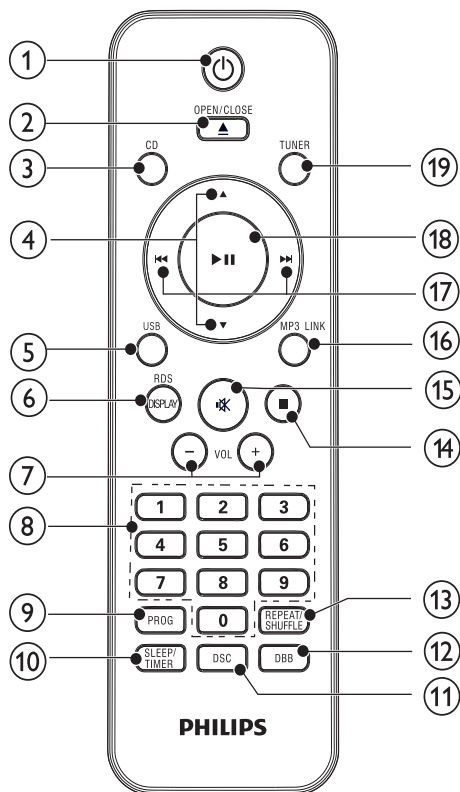
### 6 TUNING ◀◀▶▶

- Gå til forrige/næste spor.
- Find en radiostation.
- Søg inden for et spor.

### 7 Diskskuffen

- ⑧
  - USB-stik.
- ⑨ **MP3 LINK**
  - Stik til en ekstern lydenhed.
- ⑩
  - Hovedtelefonstik.
- ⑪ **PRESET/ALBUM▲▼**
  - Vælg en forudindstillet radiostation.
  - Gå til forrige/næste album.
- ⑫ **DSC**
  - Vælg en forudindstillet lydindstilling.
- ⑬
  - Stop afspilning.
  - Slet et program.
- ⑭ **VOLUME+/-**
  - Juster lydstyrke.
  - Indstil klokkeslæt.
- ⑮ **CLOCK**
  - Indstil uret.
  - Vis uret.
- ⑯ **Fjernbetjeningssensor**
- ⑰ **SOURCE**
  - Vælg en kilde.

## Oversigt over fjernbetjeningen



- ①
  - Skift til standbytilstand eller Eco Power-strømbesparelstand.
- ② **OPEN/CLOSE**
  - Åbn eller luk diskskuffen.
- ③ **CD**
  - Vælg diskkilde.
- ④ **▲▼**
  - Gå til forrige/næste album.
  - Vælg en forudindstillet radiostation.
- ⑤ **USB**
  - Vælg USB-enhed som kilde.

- ⑥ **DISPLAY**
- Vælg display-oplysninger under afspilning.
- ⑦ **VOL +/-**
- Juster lydstyrke.
  - Indstil klokkeslæt.
- ⑧ **Numerisk tastatur 0-9**
- Vælg en forudindstillet radiostation.
  - Vælg et spor direkte fra en disk.
- ⑨ **PROG**
- Programmér radiostationer.
  - Programmér spor.
- ⑩ **SLEEP/TIMER**
- Indstil sleep-timeren.
  - Indstil alarm-timer.
  - Aktiver eller deaktiver timer.
- ⑪ **DSC**
- Vælg en forudindstillet lydindstilling.
- ⑫ **DBB**
- Tænd eller sluk for dynamisk basforstærkning.
- ⑬ **REPEAT/SHUFFLE**
- Vælg tilstande for gentaget afspilning.
  - Vælg tilstande for vilkårlig afspilning.
- ⑭ **■**
- Stop afspilning.
  - Slet et program.
- ⑮ **🔊**
- Skift mellem lyd og lydløs.
- ⑯ **MP3 LINK**
- Vælg ekstern lydenhed som kilde.
- ⑰ **⏮⏪⏩⏭**
- Find en radiostation.
  - Gå til forrige/næste spor.
  - Søg inden for et spor.
- ⑱ **▶||**
- Start eller sæt afspilning på pause.
- ⑲ **TUNER**
- Vælg en tunerkilde.



# 3 Kom godt i gang

## ! Advarsel

- Benyttes betjening og indstillinger på anden måde end anvist i denne brugsvejledning, er der risiko for, at du udsætter dig for farlig bestråling eller anden form for risikabel drift.

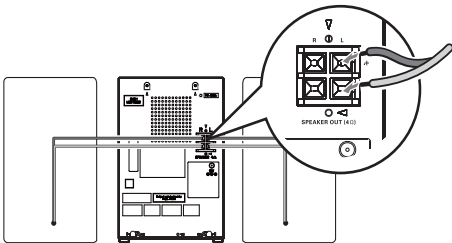
Følg altid instruktionerne i dette afsnit i den angivne rækkefølge.

Hvis du kontakter Philips, vil du blive bedt om modelnummeret og serienummeret på apparatet. Modelnummeret og serienummeret står bag på apparatet. Skriv numrene her:

Modelnr: \_\_\_\_\_

Serienr: \_\_\_\_\_

## Tilslut højttalere

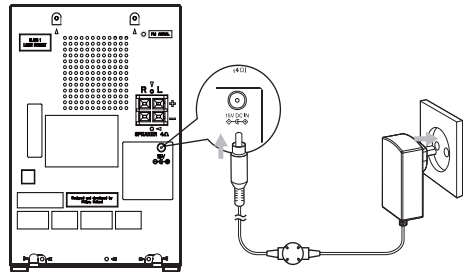


## ☰ Bemærk

- Sørg for, at farverne på højttalerkablerne og terminalerne matcher.

- 1 Hold stikdækslet nede.
- 2 Indsæt hele den afisolerede del af kablet.
  - Tilslut kablerne til den højre højttaler til "R" og kablerne til den venstre højttaler til "L".
  - Slut de røde/blå kabler til "+" og de sorte kabler til "-".
- 3 Slip stikdækslet.

## Tilslut strømmen



## ! Advarsel

- Risiko for produktskade! Kontroller, at forsyningsspændingen svarer til den spænding, der er trykt bag på eller på undersiden af produktet.
- Risiko for elektrisk stød! Tag altid stikket ud af kontakten, når netledningen skal frakobles. Hiv aldrig i ledningen.
- Før du tilslutter netledningen, skal du sørge for at have udført alle andre tilslutninger.

- 1 Slut strømadapteren til
  - DC IN-stikket bag på hovedenheden
  - stikkontakten.

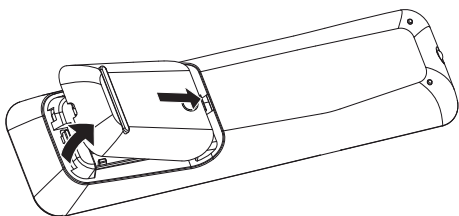
## Sæt batterierne i fjernbetjeningen

## ! Advarsel

- Risiko for eksplosion! Opbevar ikke batterier i nærheden af varmekilder, sollys eller ild. Kast aldrig batterier i ild.
- Risiko for forkortet batterilevetid! Bland aldrig batterier af forskellige mærker eller typer.
- Risiko for produktskade! Hvis fjernbetjeningen ikke skal bruges gennem længere tid, skal du fjerne batterierne.

- 1 Åbn batterirummet.
- 2 Isæt batterier af typen 2 UM-4 AAA med korrekt polaritet (+/-) som vist.

- 3 Luk batterirummet.



---

## Indstil uret

- 1 I standbytilstand skal du holde **CLOCK** nede på hovedenheden for at aktivere tilstanden for indstilling af ur.
- ↳ [SET CLOCK] (indstil ur) vises kort. Derefter vises timecifrene og begynder at blinke.

### Bemærk

- I Eco Power-standbytilstand skal du trykke på **CLOCK** (Ur) for at vise uret først og derefter trykke på **CLOCK** og holde den nede for at gå videre til indstillingen af uret.

- 2 Tryk på **■** på hovedenheden gentagne gange for at vælge 12- eller 24-timers format.
- 3 Drej på **VOLUME+/-** for at indstille timetallet.
- 4 Tryk på **CLOCK** for at bekræfte.
- ↳ Minutcifrene vises og begynder at blinke.
- 5 Drej på **VOLUME+/-** for at indstille minuttallet.
- 6 Tryk på **CLOCK** for at bekræfte.

---

## Tænd

- 1 Tryk på **STANDBY-ON** på hovedenheden.
- ↳ Enheden skifter til den sidst valgte kilde.

## Skift til standby

- 1 Tryk på **⊕** for at sætte apparatet i standbytilstand.
- ↳ Baggrundsbelysningen på displayet svækkes.
  - ↳ Uret (hvis det er indstillet) vises på displayet.

### Sådan sættes enheden i Eco-standbytilstand:

- 1 I standbytilstand holdes **⊕** nede i mere end 2 sekunder.
- ↳ Baggrundsbelysningen på displayet slukkes.

### Bemærk

- Hvis der ikke bliver trykket på nogen knapper i standbytilstand, går enheden automatisk i Eco Power-standbytilstand, og skærmens baggrundsbelysning slukkes.

# 4 Afspilning

## Afspil disk

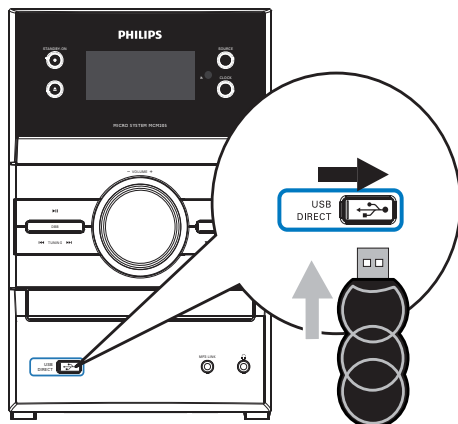
- 1 Tryk på **CD** for at vælge diskkilden.
- 2 Tryk på **▲** for at åbne diskskuffen.
- 3 **▲** Læg en disk med etiketsiden opad, og luk derefter skuffen.  
↳ Afspilning starter automatisk.
  - For at sætte afspilning på pause/genoptage afspilning skal du trykke på **▶||**.
  - Tryk på **■** for at afbryde afspilningen.
  - For MP3/WMA-filer: Vælg et album ved at trykke på **▲▼**.
  - Tryk på **◀◀▶▶** for at springe et spor over.
  - Søg inden for et spor ved at holde **◀◀▶▶** nede. Slip knappen for at fortsætte den normale afspilning.

## Afspil fra USB-enhed

### Bemærk

- Kontroller, at USB-enheden indeholder lydindhold, der kan afspilles.

- 1 Åbn dækslet til USB-stikket på frontpanelet.
- 2 Sæt USB-enhedens USB-stik i stikket.



- 3 Tryk på **USB** for at vælge USB-kilden.  
↳ Afspilning starter automatisk.
  - For at sætte afspilning på pause/genoptage afspilning skal du trykke på **▶||**.
  - Tryk på **■** for at afbryde afspilningen.
  - For MP3/WMA-filer: Vælg et album ved at trykke på **▲▼**.
  - Tryk på **◀◀▶▶** for at springe et spor over.
  - Søg inden for et spor ved at holde **◀◀▶▶** nede. Slip knappen for at fortsætte den normale afspilning.

## Lyt til en ekstern enhed

Du kan også lytte til en ekstern lydenhed via enheden.

**For en lydenhed med et stik til hovedtelefoner:**

- 1 Tryk på **MP3 LINK** for at vælge MP3-linket som kilde.
- 2 Slut det medfølgende MP3 Link-kabel til:
  - **MP3 LINK**-stikket på denne enhed.
  - stikket til hovedtelefoner på en MP3-afspiller.
- 3 Start afspilning af MP3-afspilleren. (Se brugervejledningen til MP3-afspilleren)

# 5 Afspilningstilstande

---

## Gentagen og vilkårlig afspilning

- 1 Tryk på **REPEAT/SHUFFLE** gentagne gange for at vælge:
  - **[REP]** (gentag): Det aktuelle spor afspilles gentagne gange.
  - **[REP ALL]** (gentag alle): Alle spor afspilles gentagne gange.
  - **[SHUF]** (bland): Alle spor afspilles i vilkårlig rækkefølge.
  - **[SHUF REP ALL]** (gentag alle i tilfældig rækkefølge): Alle spor afspilles gentagne gange i tilfældig rækkefølge.
- 2 For at vende tilbage til normal afspilning skal du trykke på **REPEAT/SHUFFLE** gentagne gange, indtil afspilningstilstanden ikke længere vises.

---

## Programmér spor

Du kan højst programmere 20 spor:

- 1 I stopposition i CD/USB-tilstand skal du trykke på **PROG** for at aktivere programtilstanden.  
↳ **[PROG]** blinker på displayet.
- 2 MP3/WMA-spor: Tryk på **▲▼** for at vælge et album.
- 3 Tryk på **◀◀▶▶** for at vælge et spornummer; tryk derefter på **PROG** for at bekræfte.
- 4 Gentag trin 2 til 3 for at programmere flere spor.

- 5 Tryk på **▶||** for at afspille de programmerede spor.  
↳ Under afspilning vises **[PROG]**.
  - For at slette programmeringen skal du trykke på **■**, mens du er i stopposition.
  - Hvis du vil gennemse programmet, skal du holde **PROG** nede i mere end 2 sekunder, mens du er i stopposition.

---

## Få vist afspilningsoplysninger

- 1 Under afspilning skal du trykke på **DISPLAY/RDS** gentagne gange for at vælge afspilningsoplysninger.

# 6 Radiolytning

## Find en radiostation

### Bemærk

- For optimal modtagelse skal du trække FM-antennen helt ud og justere dens position.

- 1 Tryk på **TUNER** for at vælge tuner-kilden.
- 2 Tryk på og hold **◀◀▶▶** nede i mere end 2 sekunder.
  - ↳ [SEARCH] vises.
  - ↳ Radioen stiller automatisk ind på en station med stærkt signal.
- 3 Gentag trin 2 for at finde flere stationer.
  - For at stille ind på en svag station skal du trykke på **◀◀▶▶** gentagne gange, indtil du finder den optimale modtagelse.

## Programmér radiostationer automatisk

### Bemærk

- Du kan højst programmere 20 FM-radiostationer og 10 MW-radiostationer.

- 1 I tunertilstand skal du trykke på **PROG** og holde den nede i 2 sekunder for at aktivere den automatiske programmeringsstilstand.
  - ↳ [AUTO] vises.
  - ↳ Alle tilgængelige stationer bliver programmeret i rækkefølge efter bølgebåndsmodtagelsens styrke.
  - ↳ Den først programmerede radiostation afspilles automatisk.

## Programmér radiostationer manuelt

### Bemærk

- Du kan højst programmere 20 FM-radiostationer og 10 MW-radiostationer.

- 1 Find en radiostation.
- 2 Tryk på **PROG** for at aktivere programmeringsstilstanden.
  - ↳ [PROG] blinker på displayet.
- 3 Tryk på **▲▼** for at tilknytte et tal (mellem 1 og 20) til denne radiostation, og tryk derefter på **PROG** for at bekræfte.
  - ↳ Det forudindstillede nummer og frekvensen på den forudindstillede station vises.
- 4 Gentag ovenstående trin for at programmere flere stationer.

### Bemærk

- Hvis du vil overskrive en programmeret station, skal du gemme en anden station på dens plads.

## Vælg en forudindstillet radiostation

- 1 I tunertilstand skal du trykke på **▲▼** for at vælge et forudindstillet nummer.

# 7 Lydindstilling

---

## Juster lydstyrken

- 1 Under afspilning skal du trykke på **VOL +/-** for at skrue op eller ned for lydstyrken.

---

## Vælg en forudindstillet lydeffekt

- 1 Under afspilning skal du trykke på **DSC** gentagne gange for at vælge:
  - [POP]
  - [JAZZ]
  - [CLASSIC]
  - [ROCK]

---

## Basforbedring

- 1 Under afspilning skal du trykke på **DBB** for at slå dynamisk basforbedring fra eller til.  
↳ Hvis DBB er aktiveret, vises DBB.

---

## Slå lyden fra

- 1 Under afspilning skal du trykke på **✖** for at slå lyden fra/til.

# 8 Flere funktioner på dit mikrosystem

## Indstil sleep-timeren

Denne enhed kan automatisk skifte til standby efter en forudindstillet periode.

- 1 Mens enheden er tændt, skal du trykke flere gange på **SLEEP/TIMER** for at vælge et fast tidsinterval (i minutter).  
↳ Når sleep-timeren er aktiveret, viser displayet „zZ“.

### Aktivering af sleep-timeren

- 1 Tryk på **SLEEP/TIMER** gentagne gange, indtil "SLP OFF" vises.  
↳ Når sleep-timeren deaktiveres, forsvinder „zZ“ fra displayet.

## Indstil alarm-timeren

Denne enhed kan bruges som vækkeur. DISK, TUNER eller USB aktiveres til afspilning på et forudindstillet tidspunkt.

- 1 Kontrollér, at du har indstillet uret korrekt.
- 2 I standbytilstand holdes **SLEEP/TIMER** nede i mere end 2 sekunder.
- 3 Tryk på **CD**, **TUNER** eller **USB/MP3 LINK** for at vælge en kilde.
- 4 Tryk på **SLEEP/TIMER** for at bekræfte.  
↳ Timecifrene vises og begynder at blinke.
- 5 Tryk på **VOL +/-** for at indstille timetallet.
- 6 Tryk på **SLEEP/TIMER** for at bekræfte.  
↳ Minutcifrene vises og begynder at blinke.

- 7 Tryk på **VOL +/-** for at indstille minuttallet.
- 8 Tryk på **SLEEP/TIMER** for at bekræfte.  
↳ Timeren er indstillet og aktiveret.

## Aktivering og deaktivering af alarm-timeren

- 1 I standbytilstand skal du trykke på **SLEEP/TIMER** gentagne gange for at aktivere eller deaktivere timeren.  
↳ Hvis timeren er aktiveret, viser displayet ⌚.  
↳ Hvis timeren er deaktiveret, forsvinder ⌚ fra displayet.



### Bemærk

- Hvis disk/USB-kilden vælges, og det valgte spor ikke kan spilles, aktiveres tunerens automatisk.

## Lyt via hovedtelefon

- 1 Slut en hovedtelefon til 🎧-stikket på enheden.

# 9 Produktinformation



## Bemærk

- Produktinformation kan ændres uden varsel.

## Specifikationer

### Forstærker

Vurderet effekt	2 x 5 W RMS
Frekvenskurve	60 - 16 kHz, ± 3 dB
Signal-/støjforhold	> 62 dB

### Disk

Lasertype	Halvleder
Diskdiameter	12 cm/8 cm
Understøttet disk	CD-DA, CD-R, CD-RW, MP3-CD, WMA-CD
Audio DAC	24 bit/44,1 kHz
Samlet harmonisk forvrængning	< 1 %
Frekvenskurve	60 Hz -16 kHz
S/N ratio	>62 dBA

### Tuner

Indstillingsområde	FM: 87,5 - 108 MHz; MW: 531 - 1602 kHz
Indstilling af gitter	50 kHz (FM), 9 kHz (MW)
Samlet harmonisk forvrængning	< 3 %
Signal-/støjforhold	>50 dB

## Højttalere

Højttalerimpedans 4 ohm

## Specifikationer - Generel information

Slå strømforsyning til eller fra	Model: GFP181T-1512-1 eller GFP181DA-1512-1, Indgang: AC 100-240 V~, 50/60 Hz, 0,35 A Udgang: DC 15 V, 1,2 A
Strømforsøg ved drift	26 W
Strømforsøg ved standby	<4 W
Strømforsøg ved Eco-standby	<1 W
Mål	
- Hovedenhed (B x H x D)	152 x 232 x 222 mm
- Højttalerkabiner (B x H x D)	146 x 232 x 140 mm
Vægt	
- Med emballage	5,20 kg
- Hovedenhed	1,64 kg
- Højttalerkabiner	2,20 kg

## Understøttede MP3-diskformater

- ISO9660, Joliet
- Maksimalt antal titler: 512 (afhængigt af filnavnenes længde)
- Maksimalt antal album: 255
- Understøttede samplingfrekvenser: 32 kHz, 44,1 kHz, 48 kHz
- Understøttede bit-hastigheder: 32~256 (kbps), variable bithastigheder



## USB-afspilningsoplysninger

### Kompatible USB-enheder:

- USB-flash-hukommelse (USB 2.0 eller USB 1.1)
- USB-flash-afspillere (USB 2.0 eller USB 1.1)
- hukommelseskort (kræver en ekstra kortlæser for at fungere sammen med dette apparat)

### Understøttede formater:

- USB- eller hukommelsesfilformat FAT12, FAT16, FAT32 (sektorstørrelse: 512 bytes)
- MP3-bithastighed (datahastighed): 32 - 320 Kbps og variabel bithastighed
- WMA v9 eller ældre
- Mappen har op til 8 niveauer indlejret
- Antal album/mapper: maksimum 99
- Antal spor/titler: maksimum 999
- ID3-mærke v2.0 - v2.4
- Filnavn i Unicode UTF8 (maksimal længde: 128 byte)

### Ikke-understøttede formater:

- Tomme album: Et tomt album er et album, der ikke indeholder MP3/WMA-filer, og det vises ikke på displayet.
- Ikke-understøttede filformater springes over. Eksempelvis bliver Word-dokumenter (.doc) og MP3-filer med filtypenavnet .dlf ignoreret, og de afspilles ikke.
- AAC-, WAV-, PCM-lydfiler
- DRM-beskyttede WMA-filer (.wav, .m4a, .m4p, .mp4, .aac)
- WMA-filer i Lossless-format

## Vedligeholdelse

### Rengør kabinettet

- Brug en klud, der er let fugtet med en mild opløsning af et rengøringsmiddel. Benyt ikke rengøringsmidler, som indeholder alkohol, sprit, ammoniak eller slibemidler.

### Rengøring af diske

- Når en disk bliver snavset, kan du rengøre den med en renseklud. Aftør disken fra midten og ud til kanten.



- Brug ikke opløsningsmidler som benzen, fortynder, andre tilgængelige rensmidler eller antistatisk spray beregnet til analoge grammofonplader.

### Rengør disklinser

- Efter lang tids brug kan der sætte sig snavs eller støv på den optiske linse. For at sikre god afspilningskvalitet skal linsen rengøres med Philips CD Lens Cleaner eller et andet egnet rengøringsmiddel. Følg instruktionerne til produktet.

# Indholdsfortegnelse

---

<b>1</b>	<b>Vigtigt</b>	2
	Sikkerhed	2
	Meddelelse	3

---

<b>2</b>	<b>Dit mikrosystem</b>	5
	Introduktion	5
	Hvad følger med?	5
	Oversigt over hovedenheden	6
	Oversigt over fjernbetjeningen	7

---

<b>3</b>	<b>Kom godt i gang</b>	9
	Tilslut højttalere	9
	Tilslut strømmen	9
	Sæt batterierne i fjernbetjeningen	9
	Indstil uret	10
	Tænd	10

---

<b>4</b>	<b>Afspilning</b>	11
	Afspil disk	11
	Afspil fra USB-enhed	11
	Lyt til en ekstern enhed	11

---

<b>5</b>	<b>Afspilningstilstande</b>	12
	Gentagen og vilkårlig afspilning	12
	Programmér spor	12
	Få vist afspilningsoplysninger	12

---

<b>6</b>	<b>Radiolytning</b>	13
	Find en radiostation	13
	Programmér radiostationer automatisk	13
	Programmér radiostationer manuelt	13
	Vælg en forudindstillet radiostation	13

---

<b>7</b>	<b>Lydindstilling</b>	14
	Juster lydstyrken	14
	Vælg en forudindstillet lydeffekt	14
	Basforbedring	14
	Slå lyden fra	14

---

<b>8</b>	<b>Flere funktioner på dit mikrosystem</b>	15
	Indstil sleep-timeren	15
	Indstil alarm-timeren	15
	Lyt via hovedtelefon	15

---

<b>9</b>	<b>Produktinformation</b>	16
	Specifikationer	16
	Understøttede MP3-diskformater	16
	USB-afspilningsoplysninger	17
	Vedligeholdelse	17

---

<b>10</b>	<b>Fejlfinding</b>	18
-----------	--------------------	----

# 10 Fejlfinding



## Advarsel

- Kabinettet bør aldrig tages af apparatet.

Prøv aldrig selv at reparere enheden, da garantien i så fald bortfalder. Hvis der opstår fejl på apparatet, bør du kontrollere følgende punkter; inden du bestiller reparation. Hvis problemet fortsætter, skal du gå til Philips-webstedet ([www.Philips.com/support](http://www.Philips.com/support)). Hav venligst dit apparat, modelnummer og serienummer i nærheden, når du kontakter Philips.

### Ingen strøm

- Kontroller, at enhedens strømkabel er korrekt tilsluttet.
- Kontroller, at der er strøm i stikkontakten.
- For at spare strøm slukker systemet automatisk 15 minutter efter, at afspilningen af spor er afsluttet, hvis der ikke i mellemtiden er blevet betjent nogen knapper.

### Ingen lyd eller dårlig lyd

- Juster lydstyrken.
- Kontroller, at højttalerne er tilsluttet korrekt.
- Kontroller, om de blottede højttalerkabler er fastklemte.

### Der er byttet om på lydoutputtet fra venstre og højre

Kontroller højttalertilslutningerne og -placeringen.

### Ingen reaktion fra enheden

- Fjern strømkablet, og tilslut det igen, og tænd derefter for systemet igen.
- Som en strømbesparende funktion, slukker enheden automatisk 15 minutter efter, at afspilningen af spor er slut, hvis der ikke i mellemtiden er blevet betjent nogen knapper.

### Fjernbetjeningen fungerer ikke

- Inden du trykker på en funktionsknop, skal du først vælge den korrekte kilde

med fjernbetjeningen i stedet for på hovedenheden.

- Prøv at formindske afstanden mellem fjernbetjeningen og enheden.
- Sæt batteriet således, at dets poler (+/-) vender som vist.
- Udskift batteriet.
- Peg fjernbetjeningen direkte mod sensoren på forsiden af enheden.

### USB-enheden understøttes ikke

- USB-enheden er ikke kompatibel med enheden. Prøv en anden.

### Der blev ikke fundet nogen disk

- Indsæt en disk.
- Kontroller, om disken er sat omvendt i.
- Vent, indtil kondensen på linsen er fordampet.
- Udskift eller rengør disken.
- Brug en færdiggjort CD eller en disk med korrekt format.

### Dårlig radiomodtagelse

- Øg afstanden mellem enheden og dit TV eller din VCR.
- Træk FM-antennen helt ud.
- Tilslut en udendørs FM-antenne i stedet for.

### Timeren fungerer ikke

- Indstil uret korrekt.
- Aktiver timeren.

### Ur-/timerindstillingen er blevet slettet

- Strømmen er blevet afbrudt, eller strømkablet er blevet frakoblet.
- Indstil uret/timeren igen.

