

Register your product and get support at
www.philips.com/welcome

MCM205/12



CS Příručka pro uživatele

EL Εγχειρίδιο χρήσης

FI Käyttöopas

HU Felhasználói kézikönyv

PL Instrukcja obsługi

PT Manual do utilizador

RU Руководство пользователя

SK Príručka užívateľa

PHILIPS

Obsah

1 Důležité informace	2
Bezpečnost	2
Oznámení	3

2 Váš mikrosystém	5
Úvod	5
Obsah dodávky	5
Celkový pohled na hlavní jednotku	6
Celkový pohled na dálkové ovládání	7

3 Začínáme	9
Připojení reproduktorů	9
Připojení napájení	9
Instalace baterií do dálkového ovládání	9
Nastavení hodin	10
Zapnutí	10

4 Přehrávání	11
Přehrávání disku	11
Přehrávání z jednotky USB	11
Poslech externího zařízení	11

5 Možnosti přehrávání	12
Opakované a náhodné přehrávání	12
Naprogramování skladeb	12
Zobrazení informací o přehrávání	12

6 Poslech rádia	13
Naladění rádiové stanice	13
Automatické programování rádiových stanic	13
Ruční programování rádiových stanic	13
Výběr předvolby rádiové stanice.	13

7 Nastavení zvuku	14
Nastavení hlasitosti	14
Výběr předvolby zvukového efektu	14
Vylepšení basů	14
Ztlumení zvuku	14

8 Širší využití mikrosystému	15
Nastavení časovače vypnutí	15
Nastavení budíku	15
Poslech prostřednictvím sluchátek	15

9 Informace o výrobku	16
Specifikace	16
Podporované formáty disků MP3	17
Informace o hratelnosti USB	17
Údržba	17

10 Řešení problémů	18
---------------------------	----

1 Důležité informace

Bezpečnost

Důležité bezpečnostní pokyny

- ① Přečtěte si tyto pokyny.
- ② Pokyny si uložte k pozdějšímu nahlédnutí.
- ③ Respektujte všechna upozornění.
- ④ Dodržujte všechny pokyny.
- ⑤ Zařízení nepoužívejte poblíž vody.
- ⑥ K čištění používejte pouze suchou tkaninu.
- ⑦ Nezakrývejte ventilační otvory. Zařízení instalujte podle pokynů výrobce.
- ⑧ Zařízení neinstalujte v blízkosti zdrojů tepla (radiátory, přímotopy, sporáky apod.) nebo jiných přístrojů (včetně zesilovačů) produkujících teplo.
- ⑨ Síťový kabel chraňte před pošlapáním nebo přiskřípnutím. Zvláštní pozornost je třeba věnovat vidlicím, zásuvkám a místu, kde kabel opouští přístroj.
- ⑩ Používejte pouze doplňky nebo příslušenství doporučené výrobcem.
- ⑪ Používejte pouze vozíky, podstavce, stativy, držáky či stolky doporučené výrobcem nebo prodávané se zařízením. Při přemísťování zařízení na vozíku je třeba zachovat opatrnost, aby nedošlo ke zranění způsobenému převržením vozíku.
- ⑫ Během bouřky či v době, kdy se přístroj nebude delší dobu používat, odpojte síťový kabel ze zásuvky.
- ⑬ Veškeré opravy svěřte kvalifikovanému servisnímu technikovi. Přístroj by měl být přezkoušen kvalifikovanou osobou zejména v případech poškození síťového kabelu nebo vidlice, v situacích, kdy do přístroje vnikla tekutina nebo nějaký předmět, přístroj byl vystaven dešti či vlhkosti, nepracuje normálně nebo utrpěl pád.
- ⑭ **UPOZORNĚNÍ** týkající se používání baterie – dodržujte následující pokyny, abyste zabránili uniku elektrolytu z baterie, který může způsobit zranění, poškození majetku nebo poškození přístroje:
 - Všechny baterie nainstalujte správně podle značení + a – na přístroji.
 - Nekombinujte různé baterie (staré a nové nebo uhlíkové a alkalické apod.).
 - Pokud nebudete přístroj delší dobu používat, baterie vyjměte.
 - Baterie (sada akumulátorů nebo nainstalované baterie) by neměly být vystavovány nadměrnému teplu, jako např. slunečnímu svitu, ohni a podobně.
- ⑮ Přístroj nesmí být vystaven kapající nebo stříkající tekutině.
- ⑯ Na přístroj nepokládejte žádné nebezpečné předměty (např. předměty naplněné tekutinou nebo hořící svíčky).
- ⑰ Protože adaptér slouží k vypínání přístroje, zařízení k vypínání přístroje by mělo být připraveno k použití.



**Varování**

- Neodstraňujte kryt zařízení.
- Nikdy nemažte žádnou část tohoto přístroje.
- Nepokládejte toto zařízení na jiné elektrické zařízení.
- Zařízení nevystavujte přímému slunci, otevřenému ohni nebo žáru.
- Nikdy se nedívejte do laserového paprsku uvnitř zařízení.
- Ujistěte se, že máte vždy snadný přístup k síťovému kabelu, vidlici nebo adaptéru, abyste mohli toto zařízení odpojit od napájení.

- Pokud je jako odpojovací zařízení použito síťové napájení nebo sdrůžovač, mělo by být odpojovací zařízení připraveno k použití.

**Výstraha**

- Použití ovládacích prvků nebo úpravy provádění funkcí, které jsou v rozporu se zde uvedenými informacemi, mohou způsobit škodlivé ozáření a nebezpečný provoz.

Bezpečný poslech**Při poslechu používejte přiměřenou hlasitost.**

- Poslech se sluchátky při vysoké hlasitosti může poškodit sluch. Tento výrobek dokáže vytvářet zvuky v intenzitě, která může u normální osoby způsobit ztrátu sluchu, dokonce i při poslechu kratším než 1 minuta. Vyšší rozsah zvuku je nabízen pro ty, kteří již trpí postižením sluchu.
- Zvuk může být klamavý. Během poslechu se „pohodlná úroveň“ hlasitosti přizpůsobuje vyšším hlasitostem zvuku. Tedy to, co po delším poslechu zní „normálně“, je ve skutečnosti hlasité a vašemu sluchu škodí. Abyste této situaci zabránili, nastavte hlasitost na bezpečnou úroveň dříve, než se váš sluch přizpůsobí, a nastavení neměňte.

Nastavení bezpečné úrovně hlasitosti:

- Nastavte nízkou úroveň hlasitosti.
- Pomalu hlasitost zvyšujte, dokud neuslyšíte zvuk pohodlně a čistě, bez zkreslení.

Poslouchejte přiměřenou dobu:

- Ztrátu sluchu může způsobit dokonce i poslech při normálně „bezpečné“ úrovni hlasitosti po delší dobu.

- Své zařízení používejte rozumně a dopřejte si patřičné přestávky.

Při používání sluchátek dodržujte následující pravidla.

- Poslouchejte při přiměřené hlasitosti po přiměřeně dlouhou dobu.
- Po přizpůsobení svého sluchu již neupravujte hlasitost.
- Hlasitost nenastavujte na tak vysokou úroveň, abyste neslyšeli okolní zvuky.
- V situacích, kdy hrozí nebezpečí, buďte opatrní nebo zařízení přestaňte na chvíli používat. Sluchátka nepoužívejte při řízení motorových vozidel, jízdě na kole, skateboardu apod. Mohlo by dojít k nebezpečné dopravní situaci a v mnoha zemích je používání sluchátek za jízdy zakázáno.

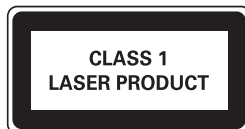
Oznámení

Veškeré změny nebo úpravy tohoto zařízení, které nebyly výslovně schváleny společností Philips Consumer Electronics, mohou mít za následek ztrátu autorizace k používání tohoto zařízení.



**Be responsible
Respect copyrights**

Vytváření neoprávněných kopií materiálů, jejichž kopírování není povoleno, včetně počítačových programů, souborů, pořadů a zvukových nahrávek, může být porušením autorských práv a představovat trestný čin. Toto zařízení by se k těmto účelům nemělo používat. Nahrávání a přehrávání materiálů může vyžadovat souhlas. Viz zákon Copyright Act z roku 1956 a zákony Performer's Protection Act z roku 1958 až 1972.

Zařízení je opatřeno tímto štítkem:



Tento výrobek odpovídá požadavkům Evropské unie na vysokofrekvenční odrušení.



Výrobek je navržen a vyroben z vysoce kvalitního materiálu a součástí, které je možné recyklovat.



Pokud je výrobek označen tímto symbolem přeškrtnutého kontejneru, znamená to, že výrobek podléhá směrnici EU 2002/96/ES. Zjistěte si informace o místním systému sběru tříděného odpadu elektrických a elektronických výrobků.

Postupujte podle místních nařízení a nelikvidujte staré výrobky spolu s běžným komunálním odpadem. Správná likvidace starého výrobku pomáhá předejít možným negativním dopadům na životní prostředí a zdraví lidí.



Výrobek obsahuje baterie podléhající směrnici EU 2006/66/EC, které nelze odkládat do běžného komunálního odpadu. Informujte se o místních pravidlech o sběru baterií, neboť správná likvidace pomáhá předejít nepříznivým účinkům na životní prostředí a lidské zdraví.

Informace o ochraně životního prostředí

Veškerý zbytečný obalový materiál byl vynechán. Pokusili jsme se o to, aby bylo možné obalový materiál snadno rozdělit na tři materiály: lepenku (krabice), papírovinu (ochranné balení) a polyetylen (sáčky, ochranné fólie z lehčeného plastu.)

Systém se skládá z materiálů, které je možné v případě demontáže odbornou firmou recyklovat a opětovně použít. Při likvidaci obalových materiálů, vybitých baterií a starého zařízení se řiďte místními předpisy.

ČESKA REPUBLIKA

Vystraha! Tentopřístrojpracujeslaserovým paprskem. Při nesprávné manipulaci s přístrojem (v rozporu s tímto návodem) může dojít k nebezpečnému ozáření. Proto přístroj za chodu neotevírejte ani nesaňte jeho kryty. Jakoukoli opravu vždy svěřte specializovanému servisu.

Nebezpečí! Při sejmutí krytů a odjištění bezpečnostních spínačů hrozí nebezpečí neviditelného laserového záření!

Chraňte se před přímým zásahem laserového paprsku.

Záruka: Pokud byste z jakéhokoli důvodu přístroj demontovali, vždy nejdříve vytáhněte síťovou zástrčku.

Přístroj chraňte před jakoukoli vlhkostí i před kapkami vody.

ČESKA REPUBLIKA

Záruka: Pokud byste z jakéhokoli důvodu přístroj demontovali, vždy nejdříve vytáhněte síťovou zástrčku.

Přístroj chraňte před jakoukoli vlhkostí i před kapkami vody.

2 Váš mikrosystém

Gratulujeme k nákupu a vítáme Vás mezi uživateli výrobků společnosti Philips! Pokud chcete využít všechny výhody podpory nabízené společností Philips, zaregistrujte svůj výrobek na adrese www.Philips.com/welcome.

Úvod

Díky tomuto přístroji si můžete vychutnat hudbu ze zvukových disků, kazet, externích zařízení a poslouchat rádiové stanice. Přístroj nabízí nastavení více zvukových efektů, které zvuk obohacují o funkce DSC (Digital Sound Control), DBB (Dynamic Bass Boost) a vylepšení basů a výšek (zdůraznění basů). Přístroj podporuje tyto formáty médií:



Poznámka

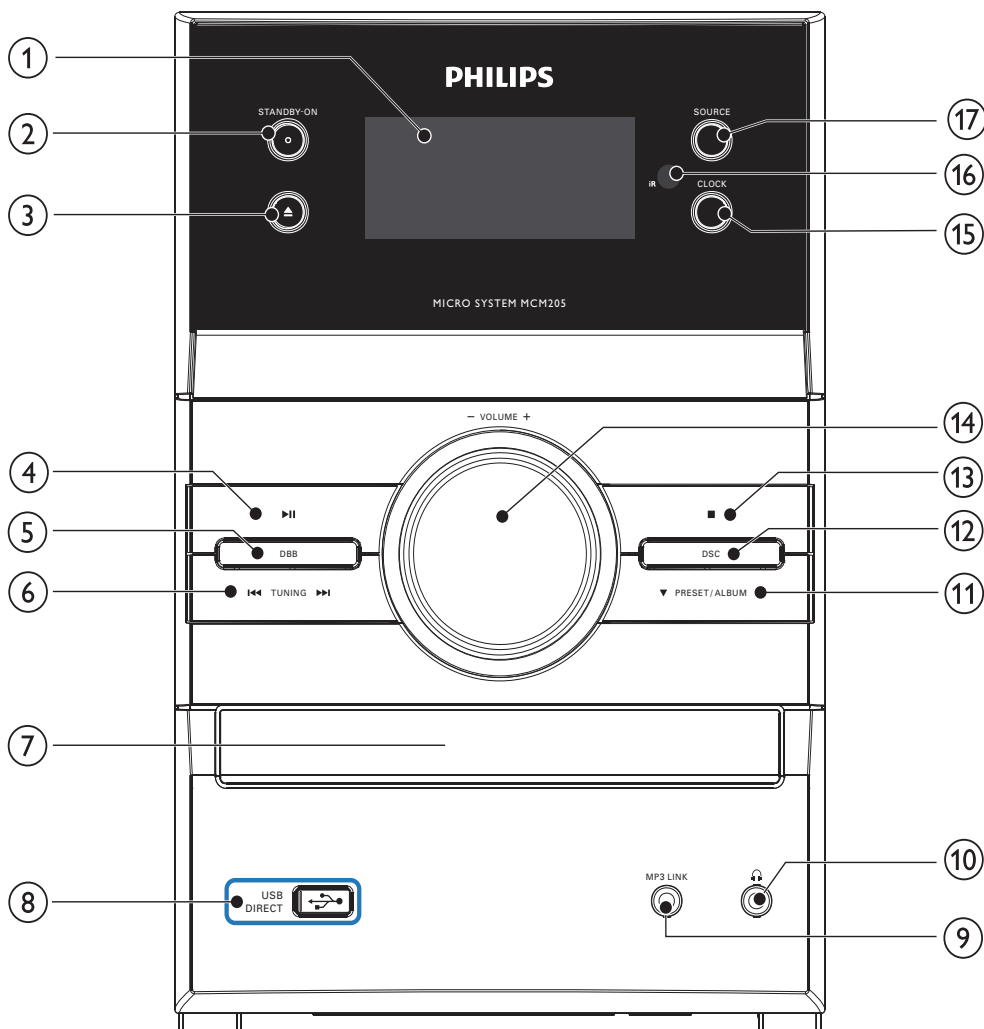
- Štítek s typovými údaji je umístěn na zadní straně přístroje.

Obsah dodávky

Zkontrolujte a ověřte obsah balení:

- Hlavní jednotka
- Napájecí adaptér
- 2 x reproduktor
- Dálkové ovládání
- Kabel MP3 Link

Celkový pohled na hlavní jednotku



① Zobrazovací panel

- Zobrazení aktuálního stavu

② STANDBY-ON

- Zapněte přístroj nebo jej přepněte do pohotovostního režimu.

③ ▲

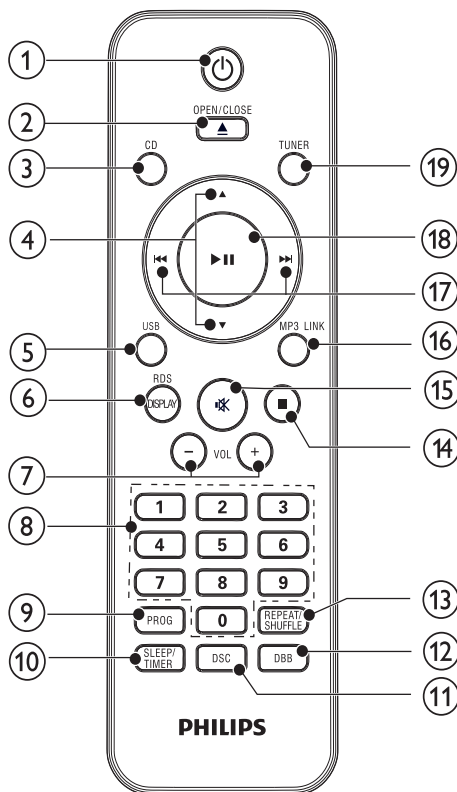
- Vysunutí nebo zavření přihrádky na disk.

④ ►||

- Spuštění nebo pozastavení přehrávání.

- ⑤ **DBB**
- Zapněte nebo vypněte dynamické zdůraznění basů.
- ⑥ **TUNING ◀◀▶▶**
- Přechod na předchozí nebo následující stopu.
 - Naladíte ráiovou stanici.
 - Vyhledávání v rámci stopy
- ⑦ **Příhrádka na disk**
- ⑧ **🔌**
- Zásuvka USB
- ⑨ **MP3 LINK**
- Konektor pro externí audio zařízení.
- ⑩ **🎧**
- Konektor pro připojení sluchátek.
- ⑪ **PRESET/ALBUM▲▼**
- Odstranění předvolby ráiové stanice.
 - Přechod na předchozí nebo následující album.
- ⑫ **DSC**
- Předvolba nastavení zvuku.
- ⑬ **■**
- Zastavení přehrávání.
 - Vymazání programu
- ⑭ **VOLUME+/-**
- Nastavení hlasitosti.
 - Nastavení času.
- ⑮ **CLOCK**
- Nastavení hodin.
 - Zobrazení hodin.
- ⑯ **Senzor dálkového ovládání**
- ⑰ **SOURCE**
- Výběr zdroje.

Celkový pohled na dálkové ovládání



- ① **⏻**
- Přepne přístroj do pohotovostního režimu nebo do úsporného pohotovostního režimu.
- ② **OPEN/CLOSE**
- Vysunutí nebo zavření příhrádky na disk.
- ③ **CD**
- Výběr zdroje disku
- ④ **▲▼**
- Přechod na předchozí nebo následující album.
 - Odstranění předvolby ráiové stanice.

- ⑤ **USB**
 - Výběr zdroje zařízení USB
- ⑥ **DISPLAY**
 - Volba informací zobrazovaných během přehrávání.
- ⑦ **VOL +/-**
 - Nastavení hlasitosti.
 - Nastavení času.
- ⑧ **Číselná klávesnice 0-9**
 - Odstranění předvolby rádiové stanice.
 - Výběr skladby přímo z disku.
- ⑨ **PROG**
 - Programování rádiových stanic
 - Programování stop
- ⑩ **SLEEP/TIMER**
 - Nastavení časovače vypnutí.
 - Nastavení budíku.
 - Aktivace nebo deaktivace časovače.
- ⑪ **DSC**
 - Předvolba nastavení zvuku.
- ⑫ **DBB**
 - Zapněte nebo vypněte dynamické zdůraznění basů.
- ⑬ **REPEAT/SHUFFLE**
 - Výběr režimů opakovaného přehrávání
 - Výběr režimů náhodného přehrávání
- ⑭ **■**
 - Zastavení přehrávání.
 - Vymazání programu
- ⑮ **⌘**
 - Ztlumení nebo obnovení hlasitosti
- ⑯ **MP3 LINK**
 - Výběr externího zdroje audiozařízení
- ⑰ **⏮⏪⏩⏭**
 - Naladte rádiovou stanicí.
 - Přejít na předchozí nebo následující stopu.
 - Vyhledávání v rámci stopy
- ⑱ **▶||**
 - Spuštění nebo pozastavení přehrávání.
- ⑲ **TUNER**
 - Výběr zdroje – tuner

3 Začínáme

! Výstraha

- Použití ovládacích prvků nebo úpravy provádění funkcí, které jsou v rozporu se zde uvedenými informacemi, mohou způsobit škodlivé ozáření a nebezpečný provoz.

Vždy dodržujte správné pořadí pokynů uvedených v této kapitole.

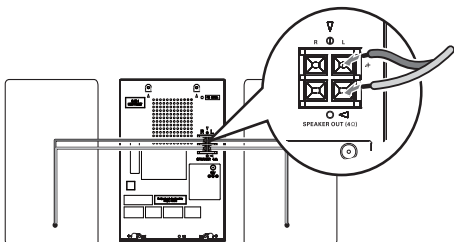
Jestliže se obrátíte na společnost Philips, budete požádání o číslo modelu a sériové číslo vašeho přístroje. Číslo modelu a sériové číslo se nacházejí na zadní straně vašeho přístroje.

Čísla si napište sem:

Typové označení: _____

Výrobní číslo: _____

Připojení reproduktorů

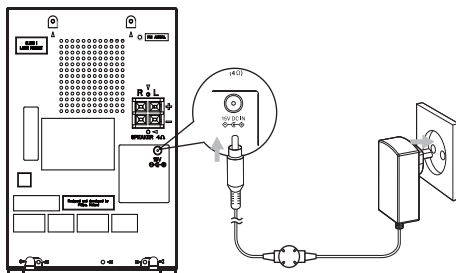


☰ Poznámka

- Ujistěte se, že se shodují barvy kabelů reproduktorů a svorek.

- 1 Podržte kryt zásuvky.
- 2 Zcela zasuňte holou část kabelu.
 - Kabely pravého reproduktoru zasuňte do svorek „R“, kabely levého reproduktoru do svorek „L“.
 - Červené a modré kabely zasuňte do svorek „+“, černé kabely do svorek „-“.
- 3 Uvolněte kryt zásuvky.

Připojení napájení



! Výstraha

- Hrozí nebezpečí poškození přístroje! Ověřte, zda napětí v elektrické síti odpovídá napětí, které je uvedeno na zadní nebo spodní straně přístroje.
- Nebezpečí úrazu elektrickým proudem! Při odpojování síťové šňůry vytahujte vždy ze zdířky konektor. Nikdy netahajte za kabel.
- Před připojením síťové šňůry zkontrolujte, zda je vše ostatní řádně zapojeno.

- 1 Připojte napájecí adaptér
 - ke konektoru DC IN na zadní části hlavní jednotky
 - do zásuvky ve zdi.

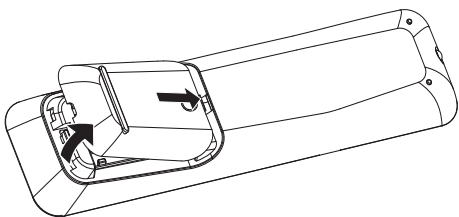
Instalace baterií do dálkového ovládání

! Výstraha

- Nebezpečí výbuchu! Baterie chraňte před horkem, slunečním zářením nebo ohněm. Baterie nikdy nevhazujte do ohně.
- Nebezpečí snížení životnosti baterie! Nikdy nemíchejte různé značky ani typy baterií.
- Hrozí nebezpečí poškození přístroje! Pokud se dálkové ovládání nebude delší dobu používat, baterie vyjměte.

- 1 Otevřete přihrádku na baterie.
- 2 Vložte baterie 2 UM-4 AAA se správnou polaritou (+/-) podle označení.

- 3 Uzavřete přihrádku na baterie.



Nastavení hodin

- 1 V pohotovostním režimu aktivujete stisknutím a přidržením tlačítka **CLOCK** na hlavní jednotce režim nastavení hodin.
- ↳ Krátce se zobrazí hlášení [SET CLOCK] (nastavení hodin). Poté se zobrazí čísla znázorňující hodiny a začnou blikat.

Poznámka

- Nejprve v úsporném pohotovostním režimu Eco zobrazte stisknutím tlačítka **CLOCK** hodiny, poté stisknutím a podržením tlačítka **CLOCK** pokračujte jejich nastavením.

- 2 Opakovaným stisknutím tlačítka **■** na hlavní jednotce vyberte 12hodinový nebo 24hodinový režim hodin.
- 3 Otočením ovládacího prvku **VOLUME+/-** nastavte hodinu.
- 4 Stisknutím tlačítka **CLOCK** volbu potvrďte.
- ↳ Zobrazí se čísla znázorňující minuty a začnou blikat.
- 5 Otočením ovládacího prvku **VOLUME+/-** nastavte minutu.
- 6 Stisknutím tlačítka **CLOCK** volbu potvrďte.

Zapnutí

- 1 Stiskněte tlačítko **STANDBY-ON** na hlavní jednotce.
- ↳ Přístroj se přepne na poslední vybraný zdroj.

Přepnutí do pohotovostního režimu

- 1 Stisknutím tlačítka **⊖** přepnete přístroj do pohotovostního režimu.
- ↳ Podsvícení zobrazovacího panelu se zmenší.
 - ↳ Na zobrazovacím panelu se zobrazí hodiny (pokud jsou nastaveny).

Přepnutí přístroje do pohotovostního režimu:

- 1 V pohotovostním režimu stiskněte a přidržte tlačítko **⊖** déle než 2 sekundy.
- ↳ Podsvícení zobrazovacího panelu se vypne.

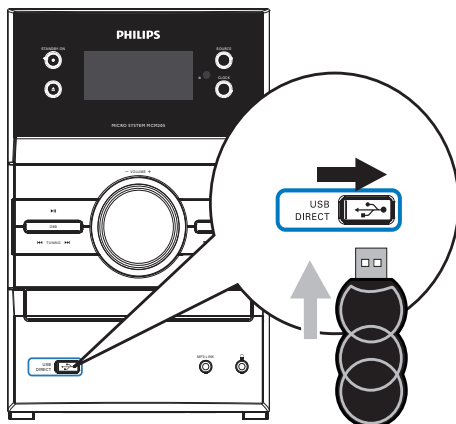
Poznámka

- Jestliže není během 15 minut v pohotovostním režimu stisknuto žádné tlačítko, jednotka přejde do úsporného pohotovostního režimu Eco a podsvícení displeje se vypne.

4 Přehrávání

Přehrávání disku

- 1 Stisknutím tlačítka **CD** vyberte zdroj disku.
- 2 Stisknutím tlačítka **▲** otevřete zásuvku disku.
- 3 Vložte disk potištenou stranou nahoru a zavřete zásuvku disku.
 - ↳ Přehrávání se automaticky spustí.
 - Chcete-li přehrávání pozastavit nebo obnovit, stiskněte tlačítko **▶||**.
 - Pokud chcete přehrávání zastavit, stiskněte tlačítko **■**.
 - U souborů MP3/WMA: album vyberte stisknutím tlačítka **▲▼**.
 - Chcete-li vynechat stopu, stiskněte tlačítko **◀◀▶▶**.
 - Chcete-li vyhledávat v rámci stopy, stiskněte a přidržte tlačítko **◀◀▶▶**. Uvolněním tlačítka obnovíte normální přehrávání.



- 3 Stisknutím tlačítka **USB** vyberte zdroj jednotky USB.
 - ↳ Přehrávání se automaticky spustí.
 - Chcete-li přehrávání pozastavit nebo obnovit, stiskněte tlačítko **▶||**.
 - Pokud chcete přehrávání zastavit, stiskněte tlačítko **■**.
 - U souborů MP3/WMA: album vyberte stisknutím tlačítka **▲▼**.
 - Chcete-li vynechat stopu, stiskněte tlačítko **◀◀▶▶**.
 - Chcete-li vyhledávat v rámci stopy, stiskněte a přidržte tlačítko **◀◀▶▶**. Uvolněním tlačítka obnovíte normální přehrávání.

Přehrávání z jednotky USB

Poznámka

- Zkontrolujte, zda zařízení USB obsahuje zvukový obsah.

- 1 Odklopte kryt zásuvky USB na předním panelu.
- 2 Konektor USB zařízení USB vložte do zásuvky.

Poslech externího zařízení

Prostřednictvím této jednotky můžete poslouchat i externí audiozařízení.

Audiozařízení s konektorem pro připojení sluchátek:

- 1 Stisknutím tlačítka **MP3 LINK** vyberte zdroj MP3 link.
- 2 Připojte dodaný kabel MP3 link ke
 - konektoru **MP3 LINK** na této jednotce.
 - konektoru pro připojení sluchátek na MP3 přehrávači.
- 3 Spusťte přehrávání MP3 přehrávače. (viz uživatelská příručka MP3 přehrávače)

5 Možnosti přehrávání

Opakované a náhodné přehrávání

- 1 Opakovaným stisknutím tlačítka **REPEAT/SHUFFLE** vyberte:
 - **[REP]** (opakování): aktuální stopa je přehrávána opakovaně.
 - **[REP ALL]** (opakovat vše): všechny stopy jsou přehrávány opakovaně.
 - **[SHUF]** (náhodné přehrávání): všechny stopy jsou přehrávány v náhodném pořadí.
 - **[SHUF REP ALL]** (opakovat vše v náhodném pořadí): všechny stopy jsou opakovaně přehrávány v náhodném pořadí.
- 2 Pro návrat k normálnímu přehrávání stiskněte opakovaně tlačítko **REPEAT/SHUFFLE**, dokud se režim přehrávání nepřestane zobrazovat.

Naprogramování skladeb

Naprogramovat lze maximálně 20 skladeb.

- 1 V režimu disku CD v pozici zastavení aktivujte stisknutím tlačítka **PROG** režim programu.
 - ↳ Na displeji se rozbliká hlášení **[PROG]** (program).
- 2 U souborů MP3/WMA vyberete album stisknutím tlačítka **▲▼**.
- 3 Stisknutím tlačítka **◀◀▶▶** vyberte číslo skladby, a stisknutím tlačítka **PROG** volbu potvrďte.
- 4 Opakováním kroků 2 - 3 naprogramujete další stopy.

- 5 Stisknutím tlačítka **▶||** přehrajete naprogramované skladby.
 - ↳ Během přehrávání je zobrazeno hlášení **[PROG]** (program).
 - Chcete-li program vymazat, stiskněte v pozici zastavení tlačítko **■**.
 - Chcete-li si prohlédnout program, stiskněte a přidržte v pozici zastavení tlačítko **PROG** déle než 2 sekundy.

Zobrazení informací o přehrávání

- 1 Během přehrávání opakovaně stiskněte tlačítko **DISPLAY/RDS** a vyberte tak jiné informace o přehrávání.

6 Poslech rádia

Naladění rádiové stanice

Poznámka

- Pro optimální příjem anténu zcela natáhněte a upravte její polohu.

- 1 Stisknutím tlačítka **TUNER** vyberte zdroj tuner.
- 2 Stiskněte a podržte tlačítko **◀◀▶▶** po dobu delší než dvě sekundy.
 - ↳ Zobrazí se hlášení [SEARCH] (hledání).
 - ↳ Rádio se automaticky naladí stanici se silným příjmem.
- 3 Zopakováním kroku 2 naladíte více stanic.
 - Chcete-li vyladit slabou stanici, stiskněte opakovaně tlačítko **◀◀▶▶**, dokud nedosáhnete optimálního příjmu.

Automatické programování rádiových stanic

Poznámka

- Naprogramovat lze maximálně 20 rádiových stanic VKV a 10 rádiových stanic SV.

- 1 V režimu tuneru stiskněte a podržte tlačítko **PROG** po dobu 2 sekund a aktivujte tak automatický režim programu.
 - ↳ Je zobrazeno hlášení [AUTO] (automaticky).
 - ↳ Všechny dostupné stanice se naprogramují podle síly příjmu vlnového pásma.
 - ↳ První naprogramovaná stanice začne automaticky vysílat.

Ruční programování rádiových stanic

Poznámka

- Naprogramovat lze maximálně 20 rádiových stanic VKV a 10 rádiových stanic SV.

- 1 Naladte rádiovou stanici.
- 2 Stisknutím tlačítka **PROG** aktivujte režim programu.
 - ↳ Na displeji se rozblíká hlášení [PROG] (program).
- 3 Stisknutím tlačítka **▲▼** přiřadte této rádiové stanici číslo (1 až 40) a stisknutím tlačítka **PROG** volbu potvrďte.
 - ↳ Zobrazí se číslo předvolby a frekvence předvolby stanice.
- 4 Zopakováním výše uvedených kroků naprogramujte další stanice.

Poznámka

- Chcete-li přepsat naprogramovanou stanici, uložte na její místo jinou stanici.

Výběr předvolby rádiové stanice.

- 1 V režimu tuneru stisknutím tlačítka **▲▼** vyberte číslo předvolby.

7 Nastavení zvuku

Nastavení hlasitosti

- 1 Hlasitost během přehrávání zvýšíte nebo snížíte stisknutím tlačítka **VOL +/-**.

Výběr předvolby zvukového efektu

- 1 Během přehrávání opakovaným stisknutím tlačítka **DSC** vyberte možnost:
 - [POP] (pop)
 - [JAZZ] (jazz)
 - [CLASSIC] (klasická hudba)
 - [ROCK] (rock)

Vylepšení basů

- 1 Během přehrávání stisknutím tlačítka **DBB** zapnete nebo vypnete dynamické zvýraznění basů.
 - ↳ Je-li funkce DBB aktivována, je zobrazeno hlášení DBB.

Ztlumení zvuku

- 1 Stisknutím tlačítka **⌘** během přehrávání ztlumíte zvuk nebo ztlumení zrušíte.

8 Širší využití mikrosystému

Nastavení časovače vypnutí

Tato jednotka se umí automaticky přepnout do pohotovostního režimu po uplynutí nastaveného intervalu.

- 1 Pokud je jednotka zapnutá, opakovaným stisknutím tlačítka **SLEEP/TIMER** vyberte časové období (v minutách).
 - ↳ Pokud je časovač vypnutí aktivován, na displeji se zobrazí symbol **zZ**.

Deaktivace časovače vypnutí

- 1 Opakovaně stiskněte tlačítko **SLEEP/TIMER**, dokud se nezobrazí hlášení „SLP OFF“.
 - ↳ Pokud je časovač vypnutí deaktivován, symbol **zZ** z displeje zmizí.



Nastavení budíku

Tuto jednotku lze použít jako budík. V určený čas dojde ke spuštění zdroje typu Disk, TUNER nebo USB.

- 1 Zkontrolujte správné nastavení hodin.
- 2 V pohotovostním režimu stiskněte a přidržte tlačítko **SLEEP/TIMER** déle než 2 sekundy.
- 3 Stisknutím tlačítka **CD, TUNER** nebo **USB/MP3 LINK** zvolte zdroj.
- 4 Stisknutím tlačítka **SLEEP/TIMER** volbu potvrďte.
 - ↳ Zobrazí se čísla znázorňující hodiny a začnou blikat.
- 5 Stisknutím tlačítka **VOL +/-** nastavte hodinu.

- 6 Stisknutím tlačítka **SLEEP/TIMER** volbu potvrďte.
 - ↳ Zobrazí se čísla znázorňující minuty a začnou blikat.
- 7 Stisknutím tlačítka **VOL +/-** nastavte minutu.
- 8 Stisknutím tlačítka **SLEEP/TIMER** volbu potvrďte.
 - ↳ Budík je nastaven a aktivován.

Aktivace a deaktivace budíku


- 1 V pohotovostním režimu opakovaným stisknutím tlačítka **SLEEP/TIMER** aktivujte nebo deaktivujte časovač.
 - ↳ Pokud je budík aktivován, na displeji se zobrazí symbol .
 - ↳ Pokud je budík deaktivován, symbol  z displeje zmizí.



Poznámka

- Je-li vybrán zdroj disk/zařízení USB a stopu nelze přehrát, je automaticky aktivován tuner.

Poslech prostřednictvím sluchátek

- 1 Připojte sluchátka do  zásuvky na jednotce.

9 Informace o výrobku



Poznámka

- Informace o výrobku jsou předmětem změn bez předchozího upozornění.

Specifikace

Zesilovač

Jmenovitý výstupní výkon	2 X 5 W RMS
Kmitočtová charakteristika	60 – 16 kHz, ±3 dB
Poměr signálu k šumu	>62 dB

Disk

Typ laseru	Polovodičový
Průměr disku	12 cm/8 cm
Podporuje disky	CD-DA, CD-R, CD-RW, MP3-CD, WMA-CD
Audio DA převodník	24 bitů/44,1 kHz
Celkové harmonické zkreslení	< 1 %
Kmitočtová charakteristika	60 Hz -16 kHz
Poměr signálu k šumu	>62 dBA

Tuner

Rozsah ladění	VKV: 87,5 – 108 MHz; SV: 531 – 1602 kHz
Ladicí mřížka	50 kHz (VKV); 9 kHz (SV)
Celkové harmonické zkreslení	< 3 %
Poměr signálu k šumu	>50 dB

Reproduktory

Impedance reproduktoru	4 ohm
------------------------	-------

Obecné informace - Specifikace

Spínaný zdroj	Model: GFP181T-1512-1 nebo GFP181DA-1512-1, Vstup: 100-240 V~, 50/60Hz, 0,35 A Výstup: ss15 V, 1,2 A
Spotřeba elektrické energie při provozu	26 W
Spotřeba energie v pohotovostním režimu	<4 W
Spotřeba energie v pohotovostním režimu Eco Power	<1 W
Rozměry	
– Hlavní jednotka (Š x V x H)	152 x 232 x 222 mm
– Reproduktorová skříň (Š x V x H)	146 x 232 x 140 mm
Hmotnost	
– Včetně balení	5,20 kg
– Hlavní jednotka	1,64 kg
– Reproduktorová skříň	2,20 kg

Podporované formáty disků MP3

- ISO9660, Joliet
- Maximální počet titulů: 512 (v závislosti na délce názvu souboru)
- Maximum počet alb: 255
- Podporované vzorkovací frekvence: 32 kHz, 44,1 kHz, 48 kHz
- Podporované přenosové rychlosti: 32~256 (Kb/s), proměnlivé přenosové rychlosti

Informace o hratelnosti USB

Kompatibilní zařízení USB:

- Paměť Flash USB (USB 2.0 nebo USB 1.1)
- Přehrávače Flash USB (USB 2.0 nebo USB 1.1)
- Paměťové karty (Je nutná přídatná čtečka karet vhodná pro tento přístroj.)

Podporované formáty:

- USB nebo formát paměťových souborů FAT12, FAT16, FAT32 (velikost oddílu: 512 bajtů)
- Přenosová rychlost MP3: 32-320 Kb/s a proměnlivá přenosová rychlost
- WMA v9 nebo starší
- Hloubka adresářů maximálně do 8 úrovní
- Počet alb/složek: maximálně 99
- Počet skladeb/titulů: maximálně 999
- ID3 tag v2.0 - v2.4
- Názvy souborů v kódování Unicode UTF8 (maximální délka: 128 bajtů)

Nepodporované formáty:

- Prázdna alba: prázdné album je album, které neobsahuje soubory MP3/WMA a nezobrazí se na displeji.
- Nepodporované formáty souborů jsou přeskočeny. Například

dokumenty Word (.doc) nebo soubory MP3 s příponou .dlf jsou ignorovány a nepřehrají se.

- Audiosoubory AAC, WAV a PCM
- Soubory WMA chráněné technologií DRM (.wav, .m4a, .m4p, .mp4, .aac)
- Soubory WMA ve formátu Lossless

Údržba

Čištění skříňky

- Použijte jemný hadřík navlhčený slabým čisticím prostředkem. Nepoužívejte roztok obsahující alkohol, líh, čpavek nebo brusný materiál.

Čištění disků

- Když se disk zašpiní, očistěte jej čisticím hadříkem. Disk otírejte od středu ke krajům.



- Nepoužívejte rozpouštědla, jako jsou benzen, ředidla, komerčně dostupné čisticí prostředky ani antistatické spreje, určené pro analogové nahrávky.

Čištění optiky disku

- Po delší době se na optice disku mohou hromadit nečistoty. Pro zajištění dobré kvality přehrávání čistěte optiku disku čističem optiky CD Philips nebo jiným komerčně dostupným čističem. Postupujte podle pokynů dodaných s čističem.

10 Řešení problémů



Výstraha

- Neodstraňujte kryt přístroje.

Pokud chcete zachovat platnost záruky, neopravujte systém sami. Jestliže dojde k problémům s tímto přístrojem, zkontrolujte před kontaktováním servisu následující možnosti. Pokud problém není vyřešen, přejděte na webové stránky značky Philips (www.Philips.com/support). V případě kontaktu servisu Philips mějte k dispozici přístroj, číslo modelu a jeho sériové číslo.

Nefunguje napájení

- Zkontrolujte, zda je napájecí šňůra správně připojena k jednotce.
- Ujistěte se, že je v síťové zásuvce proud.
- Kvůli úspoře energie se systém automaticky přepne do pohotovostního režimu 15 minut po skončení přehrávání bez nutnosti obsluhy ovládacích prvků.

Žádný nebo špatný zvuk

- Upravte hlasitost.
- Zkontrolujte, zda jsou správně připojeny reproduktory.
- Zkontrolujte, zda jsou uchyceny holé části kabelů.

Levý a pravý výstup zvuku zní obráceně.

Zkontrolujte připojení a umístění reproduktorů

Jednotka nereaguje

- Odpojte a znovu připojte zásuvku střídavého proudu a systém znovu zapněte.
- Funkce pro úsporu energie jednotku automaticky přepne do pohotovostního režimu 15 minut po skončení přehrávání bez nutnosti obsluhy ovládacích prvků.

Dálkové ovládání nefunguje

- Než stisknete kteréhokoliv funkční tlačítko, vyberte nejprve správný zdroj namísto na hlavní jednotce dálkovým ovládáním.
- Zmenšete vzdálenost mezi dálkovým ovládáním a jednotkou.
- Vložte baterii podle polarit (+/-).
- Vyměňte baterii.
- Dálkové ovládání namiřte přímo na senzor na přední straně jednotky.

Zařízení USB není podporováno

- Zařízení USB není kompatibilní s přístrojem. Zkuste jiné.

Nebyl zjištěn žádný disk

- Vložte disk.
- Zkontrolujte, zda disk nebyl vložen vzhůru nohama.
- Počkejte, až zmizí kondenzace vlhkosti na čočce.
- Vyměňte nebo vyčistěte disk.
- Použijte uzavřený disk CD nebo disk správného formátu.

Špatný příjem rádia

- Zvětšete vzdálenost mezi jednotkou a televizorem nebo videorekordérem.
- Zcela natáhněte anténu VKV.
- Připojte venkovní anténu VKV.

Časovač nefunguje

- Nastavte správně hodiny.
- Zapněte časovač.

Nastavení hodin/časovače se vymazalo

- Byla přerušena dodávka energie nebo odpojena napájecí zástrčka.
- Znovu nastavte hodiny/časovač.

