

# Micro Hi-Fi System

MCM204

Register your product and get support at  
[www.philips.com/welcome](http://www.philips.com/welcome)

Руководство пользователя

Instrukcja obsługi

Užívateľský manuál

Návod na používanie

Felhasználói kézikönyv



# PHILIPS

**Všeobecné informácie**

Príslušenstvo dodávané s prístrojom .....	64
Pre ochranu životného prostredia .....	64
Informácie o bezpečnosti prevádzky prístroja .....	64
Bezpečnosť pri počúvaní .....	65

**Příprava**

Prípoje na zadnej strane prístroja .....	66–67
Skôr ako použijete diaľkový ovládač .....	67
Výmena batérie (lítium CD2025) v diaľkovom ovládači .....	67

**Ovládacie gombíky**

Ovládacie gombíky na prístroji a na diaľkovom ovládači .....	68
Ovládacie tlačidlá nachádzajúce sa iba na diaľkovom ovládači .....	68

**Základné funkcie**

Pripojenie s programovaním (pre inštaláciu tunera) .....	69
Zapojenie systému .....	69
Úspora energie: automatické prepnutie do pohotovostného stavu .....	69
Nastavenie sily a charakteru zvuku .....	70

**Diskové/MP3 operácie**

Vkladanie disk .....	71
Základné ovládacie prvky prehrávania .....	71
Prehrávanie disku MP3 .....	71-72
Rôzne spôsoby reprodukcie: SHUFFLE a REPEAT ..	72
Programovanie skladieb .....	72
Kontrola programu .....	72
Zotrenie programu .....	72

**Rádioprijímač**

Ladenie rozhlasových staníc .....	73
Programovanie rozhlasových staníc .....	73
Automatické programovanie	
Manuálne programovanie	
Ladenie naprogramovanej rozhlasovej stanice .....	73

**Magnetofón/Záznam**

Reprodukcia kazety .....	74
Všeobecné informácie o zázname .....	74
Synchronne zapojenie záznamu z CD .....	74
Záznam z rádioprijímača .....	75

**Iné pripojenie**

Počúvanie externého zdroja .....	75
----------------------------------	----

**USB csatlakozás**

Používanie pripojenia USB .....	76–77
---------------------------------	-------

**Hodiny/časový spínač**

Nastavenie hodín .....	78
Nastavenie časového spínača TIMER .....	78
Zapnutie a vypnutie časového spínača TIMER .....	78
Activating and deactivating SLEEP .....	78

**Technické parametre .....** 79**Údržba .....** 79**Odstraňovanie chýb .....** 80–81

# Všeobecné informácie

Gratulujeme Vám k nákupu a vitajte v spoločnosti Philips!

Ak chcete využiť všetky výhody zákaznickej podpory spoločnosti Philips, zaregistrujte svoj produkt na [www.philips.com/welcome](http://www.philips.com/welcome).

**Prístroj odpovedá predpisom Európskeho spoločenstva o poruchách v rádiových frekvenciách.**

## Príslušenstvo dodávané s prístrojom

- 2 reproduktory
- diaľkový ovládač
- MW rámová anténa

## Pre ochranu životného prostredia

Prístroj nie je zabalený do nadbytočných obalov. Urobili sme všetko preto, aby obal mohol byť rozdelený na tri rovnorodé materiály: kartón (obaly), polystyrol (protinárazové vložky) a polyetylén (vrecká, ochranná fólia).

Prístroj je vyrobený z takých materiálov, ktoré je možné znovu použiť, ak demontáž vykonáva špeciálne vybavená odborná firma. Obalový materiál, použité batérie a už nepoužiteľný prístroj vložte, prosím, podľa miestnych predpisov a zvyklostí do nádob na odpadky.

## Likvidácia starého produktu

Produkt je navrhnutý a vyrobený za použitia veľmi kvalitných materiálov a komponentov, ktoré je možné recyklovať a znovu použiť.

Keď je k produktu pripevnený symbol s preškrtnutým košom, znamená to, že je produkt krytý európskou smernicou 2002/96/EC. Informujte sa o miestnom triedenom zbernom systéme pre elektrické produkty.

Riadte sa miestnymi pravidlami a nelikvidujte staré produkty spolu s bežným odpadom. Správna likvidácia starého produktu pomôže zabrániť prípadným negatívnym následkom pre životné prostredie a ľudské zdravie.



## Informácie o bezpečnosti prevádzky prístroja

- Pred použitím prístroja sa presvedčte, či napätie miestnej siete odpovedá hodnote uvedenej na štítku (alebo vedľa meniča napätia). Ak tomu tak nie je, obráťte sa na predajcu alebo na servis. Štítko nájdete na zadnej strane prístroja.
- Prístroj umiestnite na hladký, tvrdý a pevný povrch.
- Tam, kde ako odpájacie zariadenie slúži sieťová zástrčka alebo prepájacie zariadenie, musí zostať toto odpájacie zariadenie ľahko prístupné pre okamžité použitie.
- Trecie plochy mechanických súčiastok prístroja majú samomazací povrch, preto sa nesmú ničím mazať ani olejovať.
- Na prístroj nedávajte žiadne predmety naplnené tekutinou, ako napríklad vázy.
- Umiestnite prístroj tak, aby bola zabezpečená ventilácia, ochráňte tým prístroj pred prehriatím. Za a nad prístrojom ponechajte aspoň 10 cm (4 palce), po stranách prístroja aspoň 5 cm (2 palce).
- Ventilácia a voľný priechod vzduchu nesmú byť obmedzené zakrytím vetracích otvorov predmetmi, ako sú noviny, obrúsky, záclony a podobne.
- Chráňte prístroj, napájacie články a platne pred extrémnou vlhkosťou, dažďom, pieskom a takými vysokými teplotami, ktoré bývajú v blízkosti vykurovacích telies alebo na mieste vystavenom priamemu slnečnému žiareniu.
- Na prístroj nedávajte žiadne zdroje otvoreného ohňa, ako napríklad horiace sviečky.
- Na prístroj nedávajte žiadne predmety naplnené tekutinou, ako napríklad vázy.
- Ak sa prístroj dostane z chladu do tepla alebo do vlhkého prostredia, laserová optika prístroja sa zahmlí. Prehrievač CD nebude v tomto prípade správne fungovať. Ponechajte prístroj zapnutý asi hodinu tak, že neuložíte platňu, potom bude možná normálna prevádzka.
- Mechanické súčasti prístroja majú samomazací povrch, preto sa nesmú ani olejovať ani mazať.
- Batérie (súprava batérií alebo vstavané batérie) nesmú byť vystavené zdrojom nadmerne vysokej teploty, ako je napríklad slnečné žiarenie, oheň alebo podobné zdroje tepla.
- **I v prípade, že prepojíte systém do pohotovostného stavu, spotrebúva energiu. Ak si želáte prístroj celkom odpojiť od siete, vytiahnite zástrčku sieťového kabeľu zo zásuvky.**

## Bezpečnosť pri počúvaní

### Hudbu prehrávajte pri rozumnej hlasitosti.

- Používanie slúchadiel pri vysokej hlasitosti môže poškodiť váš sluch. Tento produkt môže vytvárať zvuky v decibelových rozsahoch, ktoré môžu u bežnej osoby spôsobiť stratu sluchu, a to aj pri kratšom vystavení sa ako minútu. Vyššie decibelové rozsahy sa poskytujú pre tých, ktorí majú už čiastočnú stratu sluchu.
- Zvuk môže byť kľamlivý. Časom sa "komfortná úroveň" sluchu prispôsobí vyšším hlasnostiam zvuku. Takže po dlhodobom počúvaní to, čo znie "normálne", môže byť v skutočnosti nahlas a škodlivé pre váš sluch. Aby ste sa pred tým ochránili, nastavte hlasitosť na bezpečnú úroveň skôr; ako sa váš sluch prispôsobí a nechajte nastavenú túto hlasitosť.

### Vytvorenie bezpečnej úrovne hlasitosti:

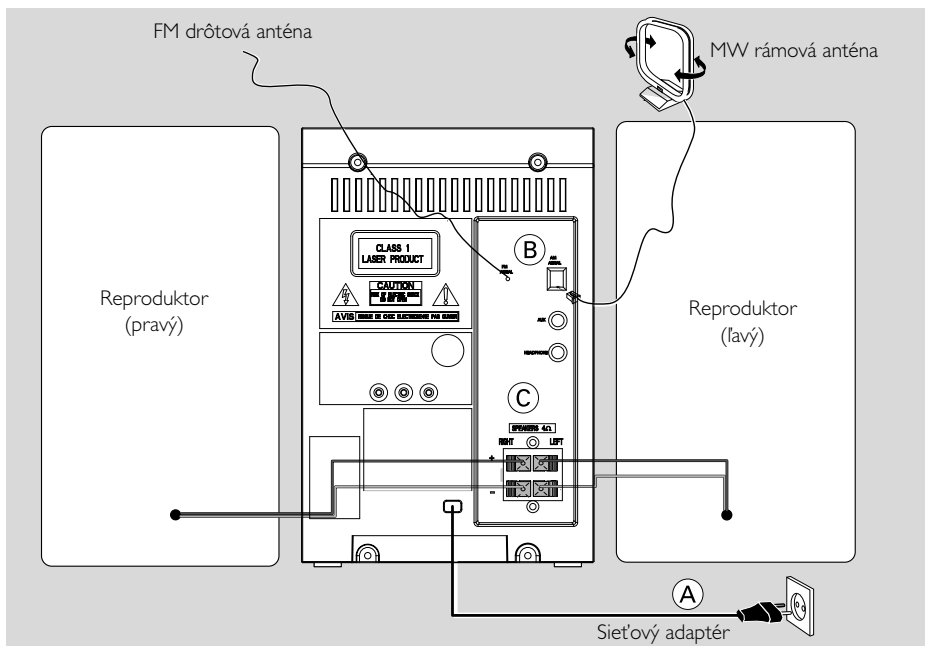
- Nastavte ovládanie hlasitosti na nízke nastavenie.
- Pomaly zvyšujte zvuk, kým ho nebudete počuť komfortne a jasne bez rušenia.

### Počúvajte rozumné časové obdobia:

- Dlhodobé vystavenie sa zvuku, a to aj pri normálnych "bezpečných" úrovniach, môže tiež spôsobiť stratu sluchu.
- Uistite sa, že používate svoje vybavenie rozumne a uskutočňujete dostatočné prestávky.

### Nezabudnite dodržiavať nasledujúce smernice, keď používate svoje slúchadlá.

- Počúvajte pri rozumných hlasnostiach počas rozumných časových období.
- Nezvyšujte hlasitosť na privysokú, že nebudete počuť ani to, čo sa deje okolo vás.
- Mali by ste byť opatrní alebo dočasne prerušiť používanie v potenciálne nebezpečných situáciách.
- Nepoužívajte slúchadlá zatiaľ, čo riadite motorové vozidlo, bicyklujete, skateboardujete atď.; mohli by vytvoriť nebezpečnú situáciu v cestnej doprave a na mnohých miestach je to protizákonné.



## Prípoje na zadnej strane prístroja

*Typový štítok je umiestnený na zadnej strane systému.*

### A Napájanie

Predtým, ako zasuniete sieťový kábel do zásuvky presvedčte sa, či sú všetky ostatné prípoje v poriadku.

#### UPOZORNENIE!

- Aby ste dosiahli optimálneho výkonu, používajte vždy iba originálny sieťový kábel.
- Ak je prístroj pod napätím, nerealizujte žiadne nové prípoje a nemodifikujte prípoje už realizované.

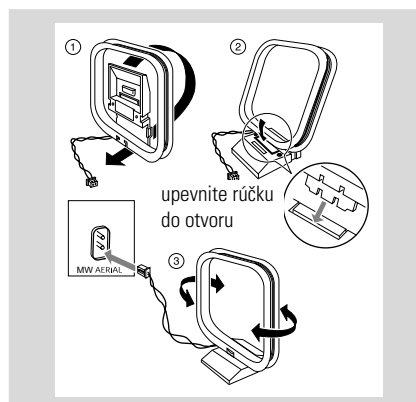
*Prehriatiu prístroja zabraňuje vbudovaný bezpečnostný elektrický obvod. Preto sa môže stať, že sa systém v extrémnych podmienkach automaticky prepne do pohotovostného stavu. Ak k tomu dôjde, počkajte kým systém vychladne, iba potom ho znovu použite (neplatí pre všetky typy).*

### B Prípojovanie antén

#### MW anténa

Zasuňte AM rámovú anténu a FM drôtovú anténu dodávanú ako príslušenstvo prístroja do príslušného vstupu. Nastavte anténu tak, aby bol príjem optimálny.

- Anténu umiestnite v čo najväčšej vzdialenosti od televízora, videorekordéru a iných zdrojov vysielania.



## FM anténa

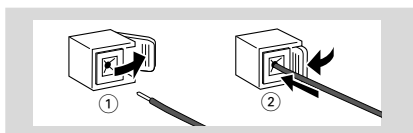
Nie je nutné pripojiť anténu FM, pretože je integrovaná v systéme.

- Upravte pozíciu antén pre optimálny príjem.

## C Pripojenie reproduktorov

### Predné reproduktory

Vodiče reproduktora zasuňte do výstupu SPEAKERS, pravý do prípoja označeného „RIGHT“, ľavý do „LEFT“, farebný (označený) do „+“ a čierny (neoznačený) do „-“.



- Neizolované časti vodiča reproduktora zasuňte podľa obrázka.

### Poznámky:

- Optimálne ozvučenie dosiahnete, ak budete používať vždy výhradne reproduktory dodávané s prístrojom.
- Nikdy nepripojujte viac ako jeden reproduktor do párového výstupu +/-.
- Nikdy nepripojujte taký reproduktor, ktorý má menšiu impedanciu ako je impedancia reproduktorov dodávaných s prístrojom. Informácie nájdete v tejto užívateľskej príručke v časti TECHNICKÉ ÚDAJE.

## Skôr ako použijete diaľkový ovládač

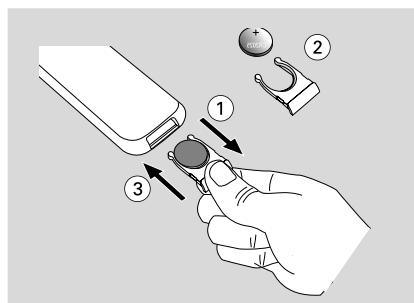
- 1 Stiahnite umelú ochrannú vrstvu umelá ochranná vrstva.
- 2 Vyberte si zdroj, ktorý chcete ovládať. Výber vykonáte stlačením tlačidla pre výber zdroja na diaľkovom ovládači (napríklad CD, TUNER).
- 3 Potom si môžete vybrať požadovanú funkciu (napríklad ►, ◀, ▶).



Stiahnite umelú ochrannú vrstvu umelá ochranná vrstva

## Výmena batérie (lítium CD2025) v diaľkovom ovládači

- 1 Zatlačením otvorte priečinok batérie.
- 2 Vymeňte batériu za novú a dodržte pritom vyznačenú polaritu.
- 3 Priečinok batérie zatlačte späť, čím ho zatvoríte.



### UPOZORNENIE!

- Vyberte napájacie články ak sú vyčerpané alebo ak nebudete diaľkový ovládač dlhší dobu používať.
- Napájacie články obsahujú chemikálie, preto ich odhadzujte výhradne do určených nádob na odpadky.

# Ovládacie gombíky

## Ovládacie gombíky na prístroji a na diaľkovom ovládači

- ① **STANDBY ON ECO POWER** (⏻)  
– zapojenie prístroja do pohotovostného stavu/ Ekonomické pohot. napájanie/zapnutie.
- ② **DISPLAY/CLOCK**  
pre CD ..... zobrazenie čísla aktuálnej skladby a celkového zvyšného času (alebo čísel aktuálneho albumu a skladby pre disk MP3) pri prehrávaní.  
pre clock ..... zapojenie funkcie hodín.
- ③ **INTERACTIVE SOUND regulátory:**  
**DBB** ..... (Dynamic Bass Boost) zvýraznenie basových tónov.  
**DSC** ..... (Digital Sound Control) zvýraznenie zvukového efektu podľa charakteru hudby: JAZZ/POP/CLASSIC/ROCK.
- ④ **USB port**  
– pripojenie externého veľkokapacitného pamäťového zariadenia USB
- ⑤ **SOURCE**  
– voľba niektorého zo zvukových zdrojov CD/USB/TUNER/TAPE/AUX.  
– vypnutie prístroja.
- ⑥ **Mode Selection**  
▶II ..... zapojenie a prerušenie reprodukcie CD.  
■ ..... zastavenie reprodukcie CD a zotrenie programu CD.
- ALBUM/PRESET** ▼ ▲  
pre radio ..... voľba naprogramovanej rozhlasovej stanice.  
pre MP3 disc .... Výber albumu z disku MP3.
- TUNING** ◀◀ ▶▶  
pre Tuner ..... ladenie rozhlasových staníc.  
pre CD ..... postup na začiatok aktuálnej/predchádzajúcej/nasledujúcej skladby.  
..... hľadanie smerom späť alebo dopredu na CD v rámci jednej skladby/v rámci CD.  
pre clock/timer . Nastavenie hodín alebo minút.
- ⑦ **VOLUME (VOL -/+ )**  
– nastavenie sily zvuku.
- ⑧ **iR SENSOR**  
– infračervený senzor diaľkového ovládača.

- ⑨ **Gombíky na nahrávaci**  
**RECORD** ● .. zapne nahrávanie  
**PLAY** ▶ ..... zapne reprodukcia  
**SEARCH** ◀◀ / ▶▶ rýchle navíjajú/prevíjajú pásku  
**STOP•OPEN** ■ ▲  
..... zastavenie pásky; otvorenie kazetového priestoru.  
**PAUSE** II ..... prechodne zastaví reprodukciu alebo nahrávanie.

- ⑩ **OPEN•CLOSE** ▲  
– otvorenie/zatvorenie priestoru pre CD.

### Konektor AUX (umiestnený na zadnom paneli)

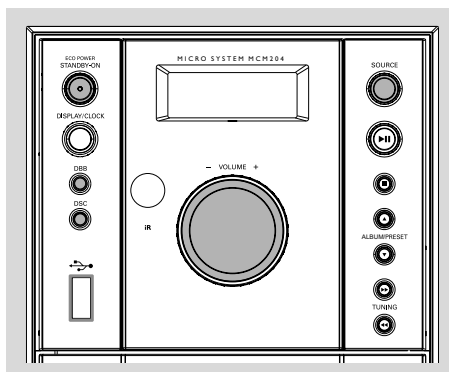
- 3,5 mm vstupný zvukový konektor (3,5 mm zásuvka)

### HEADPHONE (umiestnený na zadnom paneli)

- zapája sa do slúchadla.

## OOvládacie tlačidlá nachádzajúce sa iba na diaľkovom ovládači

- ⑪ **CLOCK**  
– zapojenie funkcie hodín.
- ⑫ **AUX**  
– zvolí zvukový zdroj vstupu AUX
- ⑬ **PROG**  
pre CD ..... programovanie skladieb a kontrola programu.  
pre TUNER ..... programovanie rozhlasových staníc manuálne alebo automaticky.
- ⑭ **REPEAT**  
– opakovanie skladby, disku alebo všetkých naprogramovaných skladieb.
- ⑮ **SHUFFLE**  
– reprodukcia skladieb CD v náhodne volenom poriadku.
- ⑯ **CD/USB/TUNER/TAPE**  
– Výber príslušného aktívneho režimu.
- ⑰ **TIMER**  
– nastavuje funkciu časovača.
- ⑱ **SLEEP**  
– zapojenie a vypnutie usínacej funkcie, voľba dĺžky usínania.
- ⑲ **DISPLAY**  
pre CD ..... zobrazenie čísla aktuálnej skladby a celkového zvyšného času (alebo čísel aktuálneho albumu a skladby pre disk MP3) pri prehrávaní.
- ⑳ **MUTE**  
– prechodne vypnutie a opätovné zapojenie zvuku.



## Dôležité:

**Predtým, ako začnete prístroj používať, vykonajte prípravné práce.**

## Prípojenie s programovaním (pre inštaláciu tunera)

Funkcia "Plug & Play" umožňuje automaticky uložiť %oetky dostupné rozhlasové stanice.

### Prvé nastavenie/ zapnutie

- Keď zapnete prístroj, na displeji sa zobrazí: "AUTO INSTALL - PRESS PLAY".
- Stisnutím gombíka ► || na prístroji zapojte programovanie rozhlasových staníc.
  - Na displeji sa zobrazí nápis "PLUG AND PLAY" .... "INSTALL" potom "TUNER" a nakoniec "AUTO".
  - Nápis **PROG** bliká.
  - Automaticky sa uložia všetky dostupné rádiostanice od pásma FM až po pásmu MW s dostatočnou silou signálu.
  - Po programovaní všetkých dostupných rozhlasových staníc alebo po využití všetkých 40 uložených do pamäti sa ozve posledná nastavená rozhlasová stanica.

### Nové použitie funkcie pripojenia s programovaním

- Gombík ► || na prístroji podržte stisnutý v pohotovostnej alebo demonštračnej funkcii, kým sa na displeji zobrazí nápis „AUTO INSTALL - PRESS PLAY“ pojava sa na výsvietlacu.
- Ďalším stisnutím gombíka ► || zapojte nové programovanie.
  - Na miesta všetkých skôr naprogramovaných staníc budú uložené nové stanice.

## Výstup z funkcie pripojenie s programovaním bez modifikácie

- Stisnite gombík ■ na prístroji.
  - Ak nedokončíte nastavenie pripojenia s programovaním, tak sa táto funkcia znovu začne keď sa prístroj najbližšie zapne.

### Poznámky:

- Ak nenájde systém stereofónny signál počas doby, keď je zapojená funkcia pripojenie s programovaním, na displeji sa zobrazí nápis „CHECK ANTENNA“.
- Systém automaticky vystúpi z funkcie pripojenia s programovaním, ak nestisnete počas 15 sekúnd žiadny gombík.

## Zapojenie systému

- Stisnutím gombíka **STANDBY ON ECO POWER** alebo **SOURCE** (alebo ⏻ na diaľkovom ovládači).
  - Systém zapojí naposledy zvolený zvukový zdroj.
- Stlačením tlačidla **CD, TUNER** alebo **TAPE** na diaľkovom ovládači.
  - Systém zapojí zvolený zvukový zdroj.

## Ak si želáte zapojiť prístroj do pohotovostného stavu

- Stlačením tlačidla **STANDBY ON ECO POWER** na prístroji (alebo ⏻ na diaľkovom ovládači).
- Vo funkcii magnetofón stisnite najprv gombík **STOP-OPEN** ■ ▲.
  - Nastavenie sily a charakteru zvuku (až do maximálnej hlasitosti 20), naposledy zvolený zvukový zdroj a naprogramované rozhlasové stanice sa v pamäti prístroja zachovávajú.

## Prepnutie do ekonomického pohotovostného režimu

- V ľubovoľnej funkcii podržte gombík **STANDBY ON ECO POWER** (alebo ⏻ na diaľkovom ovládači) stisnutý zhruba 2 sekundy.
  - Obrazovka displeja zostane prázdna.

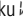
## Úspora energie: automatické prepnutie do pohotovostného stavu

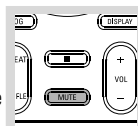
Prístroj šetrí energiu tak, že sa 15 minút potom, čo páska alebo CD dohrá, automaticky prepne do pohotovostného stavu, s výnimkou prípadu, keď medzitým stisnete nejaký gombík.

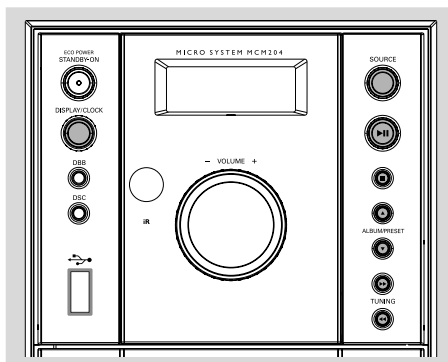


# Základné funkcie

## Nastavenie sily a charakteru zvuku

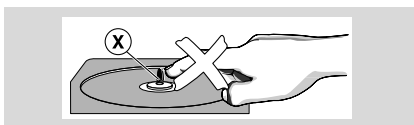
- 1 Ak si želáte zoslabiť zvuk, otáčajte regulátor **VOLUME** na prístroji v protismere pohybu hodinových ručičiek, ak si želáte zvuk zosilniť, otáčajte ho v smere pohybu hodinových ručičiek (resp. stisnite na diaľkovom ovládači gombík **VOL -**, **+**).  
→ Na displeji sa zobrazí označenie sily zvuku  a hodnota z intervalu 0-32.
- 2 Stisnite na prístroji alebo na diaľkovom ovládači jedenkrát alebo niekoľkokrát gombík regulátora charakteru zvuku **DSC**, až sa na displeji zobrazí označenie žiadaného charakteru zvuku: **JAZZ** / **POP** / **CLASSIC** / **ROCK**.
- 3 Stisnutím gombíka **DBB** je možné zapojiť a vypnúť dynamické zvýraznenie basových tónov.  
→ Ak je funkcia **DBB** zapnutá, na displeji sa zobrazí **DBB**.
- 4 Ak si želáte na chvíľu vypnúť zvuk, stisnite na diaľkovom ovládači gombík **MUTE**.  
→ Reprodukcia pokračuje, zvuk nie je počuť.
- Ak si želáte znovu zapojiť zvuk, musíte:
  - buď znovu stisnúť gombík **MUTE**;
  - alebo zmeniť nastavenie sily zvuku.
  - zmeňte zdroj.





## DÔLEŽITÉ!

– Nikdy sa nedotýkajte šošovky prehrávača diskov CD.



## Vkladanie disk

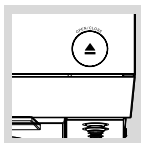
Týmto prehrávačom CD je možné reprodukovať audio CD, včítane záznamových a prepisovateľných CD.

- CD-ROM, CD-I, CDV, VCD, DVD a počítačové CD však nie je možné použiť.

- 1 Zvoľte zvukový zdroj **CD**.

- 2 Stisnutím gombíka **OPEN•CLOSE▲** otvorte priestor pre CD.

→ Keď otvoríte priestor pre CD, zobrazí sa nápis **OPEN**.



- 3 Vložte CD etiketou smerom hore a stisnutím gombíka **OPEN•CLOSE▲** zatvorte priestor pre CD.

→ Keď prehrávač CD prečíta obsah CD, zobrazí sa nápis **READING**. Zobrazia sa celkový počet skladieb a čas prehrávania (alebo celkový počet albumov a skladieb pre disk MP3).

## Základné ovládacie prvky prehrávania

### Reprodukcia CD

- Stisnutím gombíka **▶II** zapojte reprodukciu.  
→ Počas reprodukcie CD sa na displeji zobrazí poradové číslo práve reprodukovanej skladby a doba od začiatku reprodukcie.

### Voľba inej skladby

- Stisnutím gombíka **TUNING I◀◀ ▶▶I** (alebo **I◀◀ ▶▶I** na diaľkovom ovládači) až sa poradové číslo hľadanej skladby zobrazí na displeji.

### Vyhľadanie melódie v rámci jednej skladby

- 1 Podržte stisnutý gombík **TUNING I◀◀ ▶▶I** (alebo **I◀◀ ▶▶I** na diaľkovom ovládači).  
→ CD bude reprodukovávané rýchlejšie a so slabším zvukom.
- 2 Keď nájdete hľadanú melódiu, uvoľnite gombík **TUNING I◀◀ ▶▶I** (alebo **I◀◀ ▶▶I** na diaľkovom ovládači).  
→ Reprodukcia pokračuje štandardným spôsobom.

### Prerušenie prehrávania

- Stisnutím gombíka **▶II**.  
→ Pri prerušení reprodukcie displej strnie a doba od začiatku reprodukcie blíká.  
→ Ak si želáte v reprodukciu pokračovať, stisnite znovu gombík **▶II**.

### Zastavenie prehrávania

- Stisnutím gombíka **■**.

*Poznámka: Reprodukcia CD sa ukončí aj v prípade, že: – otvoríte priestor pre CD.*

*– CD dohrá do konca.*

*– Vyberte iný zdroj: TAPE [PÁSKA], TUNER [ladič], AUX [vonkajšívstup] alebo vypnutie.*

*– vyberiete pohotovostný režim.*

*– stlačíte tlačidlo **PLAY▶** na kazetovom prehrávači.*

## Prehrávanie disku MP3

- 1 Vložte disk MP3.  
→ Doba čítania disku môže prekročiť 10 sekúnd z dôvodu veľkého množstva skladieb skompilovaných na jednom disku.  
→ zobrazí sa "YY XX X". "YY" je celkové číslo albumu a "XX X" je celkové číslo skladby.
- 2 Stlačením tlačidla **ALBUM/PRESET ▼▲** (alebo **▼▲** na diaľkovom ovládači) vyberte požadovaný album.

# Diskové/MP3 operácie

- 3 Stlačením tlačidla **TUNING** ◀◀ ▶▶ (alebo ◀◀ ▶▶ na diaľkovom ovládači) vyberte požadovaný titul.  
→ Číslo albumu sa zmení pri posunutí na prvú skladbu albumu stlačením ◀◀ alebo poslednú skladbu albumu stlačením ▶▶.

- 4 Stlačením tlačidla ▶|| spustíte prehrávanie.
- Stlačením tlačidla **DISPLAY/CLOCK** počas prehrávania zobrazíte názov albumu a titulu.

## Podporované formáty diskov MP3:

- ISO9660, Joliet, UDF 1,5
- Maximálny počet titulov: 256 (závisí od dĺžky názvu súboru)
- Maximálny počet albumov: 99
- Podporované vzorkovacie frekvencie: 32 kHz/44,1 kHz/48 kHz
- Podporované bitové rýchlosti: 32 až 256 (kb/s), premenlivé bitové rýchlosti

## Rôzne spôsoby reprodukcie: SHUFFLE a REPEAT

Pred začiatkom alebo počas reprodukcie je možné zvoliť rôzne spôsoby reprodukcie a je možné prepnúť z jedného spôsobu reprodukcie na druhý. Spôsoby reprodukcie je možné kombinovať aj s funkciou PROGRAM.

SHUF .....reprodukcia celej CD skladieb programu v náhodne volenom poriadku

REP ALL .....opakovanie reprodukcie celej CD/programu

REP .....opakovanie reprodukcie aktuálnej skladby.

REP ALB .....opakovanie všetkých skladieb v aktuálnom albume (iba MP3).

- 1 Žiadaný spôsob reprodukcie zvolíte tak, že podržíte stisnutý gombík **SHUFFLE** alebo **REPEAT** pred začiatkom alebo počas reprodukcie, až sa na displeji zobrazí jej označenie.
- 2 Z pozície STOP zapojte reprodukciu stisnutím gombíka ▶||.  
→ Ak zvolíte funkciu SHUFFLE, reprodukcia sa okamžite zapojí.
- 3 Ak si želáte vrátiť sa k štandardnému spôsobu reprodukcie, podržte gombík **SHUFFLE** alebo **REPEAT** stisnutý, až označenie spôsobu reprodukcie SHUFFLE/REPEAT z displeja zmizne.

- Zvolený spôsob reprodukcie je možné zotrieť aj stisnutím gombíka ■.

*Poznámka:*

– Funkcie **SHUFFLE** a **REPEAT** nie je možné používať zároveň.

## Programovanie skladieb

V pozícii STOP zvolte a naprogramujte skladby CD v ľubovoľnom poriadku. Ktorúkoľvek skladbu je možné uložiť do pamäti aj niekoľkokrát. Do pamäte môžete uložiť až 40 skladieb.

- 1 Gombíkom **TUNING** ◀◀ ▶▶ (alebo ◀◀ ▶▶ na diaľkovom ovládači) zvolte poradové číslo žiadanej skladby.
- Pri prehrávaní súborov MP3, môžete stlačiť **ALBUM/PRESET** ▼ ▲ čím zvolíte požadovaný album, a potom stlačením vyberte ◀◀ ▶▶ požadovanú skladbu.
- 2 Stisnutím gombíka **PROG** uložte nastavenie.  
→ Displej: bliká **PROG** a nakrátko sa zobrazí *PR* □ † a potom číslo zvolenej skladby (a číslo zvoleného albumu skladieb MP).
- 3 Opakovaním **1–2.** kroku voľte a ukladajte do pamäti ďalšie skladby.  
→ Ak sa pokúsite do pamäti uložiť viac ako 40 skladieb, na displeji sa zobrazí označenie *PROGRAM FULL*.
- 4 Stisnutím gombíka ▶|| zapojte reprodukciu programu CD.

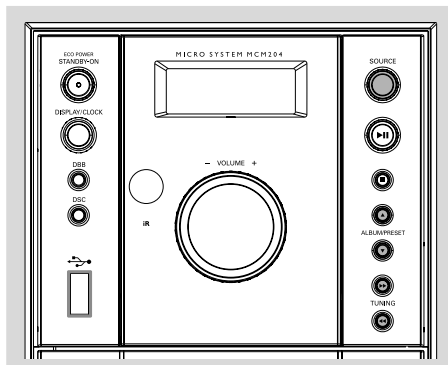
## Kontrola programu

- Zastavte prehrávanie a opakovane stláčajte tlačidlo **PROG**.
- Kontrolu programu zakončíte stisnutím gombíka ■.

## Zotrenie programu

Program je možné zotrieť nasledujúcim spôsobom:

- v pozícii STOP stisnite jedenkrát gombík ■;
- počas reprodukcie stisnete dvakrát gombík ■;
- otvoríte priestor pre CD;  
→ Nápis **PROG** zhasne.



## Ladenie rozhlasových staníc

- 1 Zvoľte zvukový zdroj **TUNER**.
- 2 Stisnutím gombíka **SOURCE** na prístroji alebo jedenkrát alebo niekoľkokrát stisnite gombík **TUNER** a zvoľte vlnové pásmo.
- 3 Gombík **TUNING** |◀◀▶▶| podržte stisnutý a potom ho uvoľnite.  
→ Rádioprijímač sa automaticky naladí na rozhlasovú stanicu s dostatočne silným vysielacím signálom. Počas automatického ladenia sa na displeji zobrazí nápis *S E R C H*.
- 4 3. krok opakujte až nájdete hľadanú rozhlasovú stanicu.
- Ak ladíte na rozhlasovú stanicu so slabým signálom, stisnite niekoľkokrát krátko gombík **TUNING** |◀◀▶▶|, až príjem bude dostatočný.

## Programovanie rozhlasových staníc

Do pamäti je možné uložiť ručne alebo automaticky (Autostore) až 40 rozhlasových staníc.

### Automatické programovanie

Automatické programovanie sa zapojí od daného pamätového čísla. Od tohoto pamätového čísla smerom hore budú všetky skôr naprogramované rozhlasové stanice vymazané. Prístroj uloží do pamäti iba tie rozhlasové stanice, ktoré ešte v programe nie sú.

- 1 Gombíkom **ALBUM/PRESET** ▼ ▲ zvoľte, od ktorého pamätového čísla má začať programovanie.

*Poznámka:*

– Ak nezvoľíte pamätové číslo, bude týmto počiatčným číslom číslíca 1 a všetky skôr naprogramované rozhlasové stanice budú prepísané.

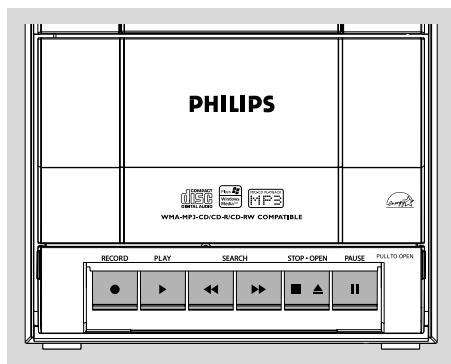
- 2 Gombík **PROG** podržte stisnutý zhruba 2 sekundy a vstúpte do programovacej funkcie.  
→ Na displeji sa zobrazí nápis *PLUTO* a prijímač uloží do pamäti rozhlasové stanice najprv. Reprodukcia sa začne programom rozhlasovej stanice, ktorá bola do pamäti uložená naposledy.

### Manuálne programovanie

- 1 Naladte žiadanú rozhlasovú stanicu (pozri Ladenie rozhlasových staníc).
- 2 Stisnite gombík **PROG** a vstúpte do programovacej funkcie.  
→ Na displeji bliká nápis **PROG**.
- 3 Gombíkom **ALBUM/PRESET** ▼ ▲ zvoľte číslo z intervalu 1 až 10, ktoré bude pamätové číslo stanice.
- 4 Voľbu potvrdte opätovným stisnutím gombíka **PROG**.  
→ Nápis **PROG** z displeja zhasne, zobrazí sa pamätové číslo a frekvencia rozhlasovej stanice.
- 5 Opakovaním predchádzajúcich štyroch krokov uložte do pamäti aj ďalšie rozhlasové stanice.
- Naprogramovanú rozhlasovú stanicu je možné z pamäti zotrieť tak, že na jej miesto uložíte inú frekvenčnú hodnotu.

## Ladenie naprogramovanej rozhlasovej stanice

- Stisnite niekoľkokrát gombík **ALBUM/PRESET** ▼ ▲ až sa na displeji zobrazí hľadané pamätové číslo stanice.



## Reprodukcia kazety

- 1 Zvoľte zvukový zdroj **TAPE**.  
→ Vo funkcii magnetofón sa na displeji zobrazí nápis "TAPE".
- 2 Otvorte kryt tlačidiel kazety označený "**PULL TO OPEN**" na prednom paneli.
- 3 Stisnutím gombíka **STOP•OPEN** ■ ▲ otvorte kazetový priestor.
- 4 Vložte kazetu s nahrávkou a zatvorte kazetový priestor.
- Vložte doňho kazetu tak, že otvorená strana bude smerovať dolu a plná cievka bude na ľavej strane.
- 5 Stisnutím gombíka **PLAY** ► zapojte reprodukciu.  
● Na konci pásky sa gombíky automaticky uvoľnia, ak však nie je stisnutý gombík **PAUSE** II.
- 6 Ak si želáte reprodukciu prerušiť, stisnite gombík **PAUSE** II. Ak si želáte v reprodukcii pokračovať, stisnite znovu tento gombík.
- 7 Stisnutím gombíka ◀◀ alebo ▶▶ na prístroji je možné pásku previnúť v oboch smeroch.
- 8 Stisnutím gombíka **STOP•OPEN** ■ ▲ pásku zastavíte.

### Poznámka:

– Počas reprodukcie kazety a záznamu na kazetu nie je zmena zvukového zdroja možná.

## Všeobecné informácie o zázname

- Záznam je možné robiť iba v prípade, ak tým nie je porušené autorské alebo iné právo tretej strany.
- Prístroj nie je vhodný na robenie záznamu na kazety typu METAL (IEC IV). Záznam je možné urobiť iba na kazetu typu NORMAL (IEC type I), ktorá nemá vylomené uško.
- Nastavenie optimálnej úrovne záznamu je automatické. Pozícia regulátorov VOLUME, DBB alebo DSC záznam neovplyvňuje.
- Kvalita zvuku sa môže pri nahrávaní meniť v závislosti od kvality zdroja nahrávania a pásky.
- Na začiatku a na konci pásky prebieha po 7sekund záznamovou hlavou magnetofónu úvodná časť pásky, na ktorú záznam nie je možný.
- Pred náhodným zotrením ochrániť kazetu tak, že stopu, ktorú si želáte chrániť držte smerom k sebe a vylomte uško na ľavej strane kazety. Na túto stopu záznam nebude možný. Ak si želáte znovu urobiť záznam na túto stopu kazety, prelepte otvor lepiacou páskou.

## Synchronne zapojenie záznamu z CD

- 1 Zvoľte zvukový zdroj **CD**.
- 2 Vložte CD a ak si želáte, môžete skladby aj naprogramovať.
- 3 Stisnutím gombíka **STOP•OPEN** ■ ▲ otvorte kazetový priestor.
- 4 Vložte vhodnú kazetu a zatvorte kazetový priestor.
- 5 Stisnutím gombíka **RECORD** zapojte záznam.  
→ Prehrávanie diskov sa začne automaticky od začiatku disku/ programu po 7 sekundách. Nie je potrebné zvlášť zapnúť prehrávač.

## Vyhľadanie melódie v rámci jednej skladby a jej záznam:

- Gombík I◀◀ ▶▶I podržte stisnuté. Keď nájdete hľadanú melódiu, uvoľnite gombík I◀◀ ▶▶I.
- Ak si želáte prerušiť reprodukciu CD, stisnite gombík ►II.
- Záznam sa zapojí od bodu, keď stisnete gombík **RECORD** ●.
- 6 Ak si želáte reprodukciu prerušiť, stisnite gombík **PAUSE** II. Ak si želáte v reprodukciu pokračovať, stisnite znovu tento gombík.
- 7 Stisnutím gombíka **STOP•OPEN** ■ ▲ sa záznam zastaví.

## Záznam z rádioprijímača

- 1 Naladte žiadanú rozhlasovú stanicu (pozri Ladenie rozhlasových staníc).
- 2 Stisnutím gombíka **STOP•OPEN** ■ ▲ otvorte kazetový priestor.
- 3 Vložte vhodnú kazetu a zatvorte kazetový priestor.
- 4 Stisnutím gombíka **RECORD** ● zapojte záznam.
- 5 Ak si želáte reprodukciu prerušiť, stisnite gombík **PAUSE** II. Ak si želáte v reprodukcii pokračovať, stisnite znovu tento gombík.
- 6 Stisnutím gombíka **STOP•OPEN** ■ ▲ sa záznam zastaví.

## Iné pripojenie

### Počúvanie externého zdroja

Zvuk pripojeného externého zariadenia môžete počúvať cez reproduktory vášho systému.

- 1 Zvoľte zvukový zdroj **AUX**.
- 2 Použite vstupný kábel (nie je súčasťou dodávky), aby ste pripojili konektor AUX zariadenia MCM204 (3.5 mm, umiestnený na zadnom paneli) ku konektoru AUDIO OUT alebo konektoru slúchadiel na externom zariadení (napr. CD prehrávač alebo VCR).

## Používanie pripojenia USB

- Prístroj MCM204 je vybavený portom USB na prednom paneli, ktorý umožňuje pripojenie veľkokapacitného pamäťového zariadenia USB a prehrávanie obsahu, ktorý je na zariadení uložený, napríklad digitálnej hudby alebo hovoreného slova, pomocou prístroja MCM204.
- Pomocou veľkokapacitného pamäťového zariadenia USB môžete využiť všetky funkcie ponúkané prístrojom MCM204, ktoré sú popísané v časti o prehrávaní diskov.

## Kompatibilné veľkokapacitné pamäťové zariadenia USB

S MCM204 je možné používať:

- Zariadenie USB s pamäťou typu flash (USB 2.0 alebo USB 1.1)
- Prehrávače USB s pamäťou typu flash (USB 2.0 alebo USB 1.1)
- Zariadenia USB, ktoré vyžadujú inštaláciu ovládača, nie sú podporované.

*Poznámka:*

– Pri niektorých prehrávačoch USB s pamäťou typu flash (alebo pamäťových zariadení) je uložený obsah nahraný pomocou technológie pre ochranu autorských práv. Takto chránený obsah nie je možné prehrávať na iných zariadeniach (napríklad na tomto MCM204).

## Podporované formáty:

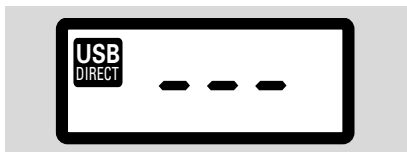
- Formát súborov FAT12, FAT16, FAT32 na zariadení USB (veľkosť sektora: 512 - 4096 bajtov)
- Prenosová rýchlosť MP3 (rýchlosť dát): 32-320 kb/s a premenlivá rýchlosť dát (VBR).
- WMA verzia 9 alebo skoršia
- Vnorené adresáre maximálne do 8 úrovní
- Počet albumov/priečinkov: maximálne 99 Počet skladieb/titulov: maximálne 800
- ID3 tag v2.0 alebo novšie
- Názov súborov v kódovaní Unicode UTF8 (maximálna dĺžka: 128 bajtov)

## Systém neprehráva a nepodporuje nasledujúce:

- Pri Prázdne albumy: prázdny album je album, ktorý neobsahuje súbory MP3 / WMA, a nebude zobrazený na displeji.
- Pri Nepodporované formáty súborov sú preskakované. To znamená napríklad: dokumenty Word .doc alebo MP3 súbory s príponou .dlf budú ignorované a nebudú prehrané.
- Zvukové súbory AAC, WAV, PCM, NTFS
- WMA súbory s ochranou DRM
- Súbory WMA v bezstratovom formáte

## Prehrávanie z veľkokapacitného pamäťového zariadenia USB

- 1 Uistite sa, že je váš systém MCM204 pripojený do siete a zapnutý.
- 2 Opakovane stlačte tlačidlo **SOURCE** (alebo **USB** na diaľkovom ovládaní), aby ste vybrali režim USB.  
→ Displej zobrazí - - - s USB DIRECT (Priame USB).



- 3 Pripojte kompatibilné veľkokapacitné zariadenie USB do portu USB označeného na systéme MCM204. V prípade potreby použite na prepojenie zariadenia a portu USB prístroja MCM204 vhodný kábel USB.  
→ Zariadenie sa automaticky zapne.
- Ak sa zariadenie nezapne, zapnite napájanie ručne a pripojte zariadenie znovu.  
→ Na displeji prístroja MCM204 sa zobrazí nápis USB a celkový počet zvukových súborov uložených na zariadení, ktoré je možné prehrať (maximálne bude zobrazených 800 skladieb).
- 4 Stlačením tlačidla **▶||** na prístroji MCM204 začnete prehrávanie.  
→ St Na displeji prístroja MCM204 bude zobrazený nápis USB a informácie popísané v časti o prehrávaní diskov.

## Užitočné rady:

- Na prístroji MCM204 je možné prehrať až 800 zvukových súborov uložených na veľkokapacitnom pamäťovom zariadení USB.
- Na prístroji MCM204 je možné vybrať a zobrazit' až 99 albumov uložených na veľkokapacitnom pamäťovom zariadení USB.
- Uistite sa, že názvy MP3 súborov končia príponou .mp3.
- Ak sa pri prehrávaní USB zariadenia zobrazí na displeji "OL", znamená to, že USB zariadenie elektricky preťažuje MCM204. USB zariadenie musíte vymeniť.

## Užitočné rady:

1. Kompatibilita pripojenia USB pri tomto výrobku:
  - a) Tento výrobok podporuje väčšinu úložných veľkokapacitných USB zariadení (Mass storage devices - MSD), ktoré spĺňajú normy USB MSD.
    - i) Medzi najbežnejšie zariadenia triedy veľkokapacitných úložných zariadení patria zariadenia typu Flash, pamäťové karty Memory Stick, prenosné diskové jednotky atď.
    - ii) Ak sa na vašom počítači zobrazí hlásenie "Disc Drive" (Disková jednotka) potom, ako k počítaču pripojíte veľkokapacitné úložné zariadenie, s najväčšou pravdepodobnosťou ide o zariadenie kompatibilné s MSD a bude preto spolupracovať aj s týmto výrobkom.
  - b) Ak vaše veľkokapacitné úložné zariadenie vyžaduje batériu/zdroj napájania. Uistite sa, prosím, že je v ňom vložená nabitá batéria, alebo USB zariadenie najskôr nabite a potom ho pripojte k výrobku.

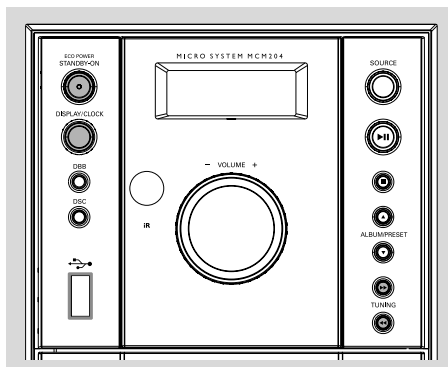
## 2. Podporovaný formát hudby:

- a) Toto zariadenie podporuje len nezabezpečené hudobné súbory s nasledujúcimi príponami:  
.mp3  
.wma
- b) Hudobné súbory prevzaté z internetových hudobných obchodov nie sú podporované, pretože sú zabezpečené ochranou Digital Rights Management (Správa digitálnych práv - DRM).
- c) Nasledujúce prípony názvu súboru nie sú podporované:  
.wav, .m4a, .m4p, .mp4, .aac atď.

3. Výrobok nie je možné priamo prepojiť s USB portom počítača, a to ani v tom prípade, ak máte vo svojom počítači uložené súbory s koncovkou mp3 alebo ebo wma.



# Hodiny/časový spínač



## Nastavenie hodín

- 1 V pohotovostnom režime stlačte a 2 sekundy podržte tlačidlo **DISPLAY/CLOCK** na systéme (alebo **CLOCK** na diaľkovom ovládaní).  
→ Číslice celých hodín blikajú.
- 2 Otáčaním regulátora **TUNING** **◀◀ ▶▶** v smere chodu hodinových ručičiek je možné meniť hodnotu nastavenie celých hodín smerom hore.
- 3 Stisnite znovu gombík **DISPLAY/CLOCK**.  
→ Číslice minút blikajú.
- 4 Otáčaním regulátora **TUNING** **◀◀ ▶▶** v smere chodu hodinových ručičiek je možné meniť hodnotu nastavenie minút smerom hore.
- 5 Nastavenie potvrdíte stisnutím gombíka **DISPLAY/CLOCK**.

### Poznámka:

– Podsvietenie zobrazenia hodín je v pohotovostnom režime vypnuté.

## Nastavenie časového spínača TIMER

- Systém je možné používať ako budík, pri ktorom sa v nastavenom čase spustí prehrávanie CD, TUNERA alebo zariadenia pripojeného do USB. Skôr, než budete môcť používať časovač, musíte najskôr nastaviť čas na hodinách systému.
- 1 V pohotovostnom režime stlačte a pribl. 2 sekundy podržte tlačidlo **TIMER** na diaľkovom ovládaní.
  - 2 Otáčaním regulátora **SOURCE (CD/USB/TUNER)** na diaľkovom ovládači) v smere chodu hodinových ručičiek zvolte niektorý zo zvukových zdrojov.
  - 3 Stisnutím gombíka **TIMER** potvrdíte voľbu.  
→ Číslice hodinového údajja blikajú.

- 4 Otáčaním regulátora **TUNING** **◀◀ ▶▶** v smere chodu hodinových ručičiek je možné zvyšovať hodnotu hodinového údajja.
- 5 Stisnite znovu gombík **TIMER**.  
→ Číslice hodinového údajja blikajú.
- 6 Otáčaním **TUNING** **◀◀ ▶▶** v smere chodu hodinových ručičiek je možné zvyšovať hodnotu minútového údajja.
- 7 Nastavenie potvrdíte stisnutím gombíka **TIMER**.  
→ Časový spínač je týmto nastavený a zapnutý.

### Poznámka:

– Časovač nie je dostupný v režime TAPE (KAZETA) alebo AUX.

– Ak je zvolený režim CD a v CD prehrávači sa nenachádza CD alebo je CD chybné, zvolí sa automaticky TUNER.

– Ak zvolíte zdroj USB a k systému nie je pripojené žiadne USB zariadenie, automaticky sa zvolí TUNER.

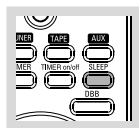
## Zapnutie a vypnutie časového spínača TIMER

- V pohotovostnom stave alebo počas reprodukcie stisnite jedenkrát gombík **TIMER**.  
→ Ak je časový spínač zapnutý, na displeji sa zobrazí nápis **⌚**; ak nie je zapnutý, nápis sa nezobrazí.

## Activating and deactivating SLEEP

Časový spínač usínacej funkcie umožňuje automatické vypnutie prístroja po uplynutí vopred nastavenej doby.

- Stisnite na diaľkovom ovládači jedenkrát alebo niekoľkokrát gombík **SLEEP**.  
→ Na displeji sa zobrazí nápis „ZZ“ a jedna z voliteľných dĺžok usínania: 60, 45, 30, 15, 0, 60... ak zvolíte niektorú z hodnôt.
- Funkciu vypnete tak, že stlačíte tlačidlo **SLEEP** na diaľkovom ovládaní jeden alebo niekoľkokrát, až pokiaľ sa nezobrazí "0" alebo stlačením **STANDBY ON ECO POWER** na systéme (alebo **⏻** na diaľkovom ovládači).  
→ ZZ na displeji.



## Zosilňovač

Výkon .....	2 x 4W RMS
Pomer signál/šum .....	≥ 60 dBA (IEC)
Frekvenčný prenos .....	125 – 16000 Hz
Impedancia, reproduktory .....	4Ω

## Prehrávač CD

Frekvenčná oblasť .....	125 – 16000 Hz
Pomer signál/šum .....	65 dBA

## Rádioprijímač

FM vlnové pásmo .....	87.5 – 108 MHz
MW vlnové pásmo .....	531 – 1602 kHz
Citlivosť pre 75 Ω	
– FM 26 dB citlivosť .....	20 μV
– MW 26 dB citlivosť .....	5 mV/m
Úplné harmonické skreslenie .....	≤ 5%

## Magnetofón

Frekvenčná oblasť	
Normal páska (typ I) .....	125 – 8000 Hz (8 dB)
Pomer signál/šum	
Normal páska (typ I) .....	40 dBA
Skreslenie a výpadky zvuku .....	≤ 0.4% JIS

## Reproduktory

Basový reflexný systém	
Rozmery (šírka x výška x hĺbka) 146 x 228 x 160 (mm)	

## Prijímač

Sieťové napätie .....	220 – 230 V / 50 Hz
Rozmery (šírka x výška x hĺbka) 146 x 228 x 216 (mm)	
Hmotnosť (s reproduktormi/bez reproduktorov) .....	
..... ok. 4.4 / 2.0 kg	
Príkion	
Prevádzkový .....	30 W
Pohotovostný .....	< 5 W
Ekonómické pohot. napájanie .....	< 1 W

**Právo na zmenu technických údajov a vzhľadu prístroja bez predchádzajúceho upozornenia vyhradené.**

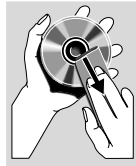
## Údržba

### Čistenie krytu prístroja

- Používajte mäkkú handričku mierne navlhčenú roztokom jemného čistiaceho prostriedku. Nepoužívajte alkohol, denaturovaný lieh, čpavok alebo abrazívne čistiace prostriedky.

### Čistenie platní

- Zašpinené platne očistite handričkou. Utierajte ich ľahmi smerom od stredu k okrajom. Nikdy ich neotierajte krúživými pohybmi.
- Na čistenie nepoužívajte rozpúšťadlá, ako napríklad benzín alebo riedidlo, komerčné čistiace prostriedky, ktoré je možné dostať v obchodnej sieti ani antistatický spray na čistenie gramofónových platní.



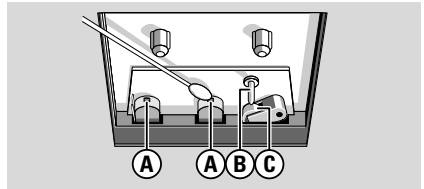
### Čistenie optiky prehrávača

- Po dlhšom používaní sa optika prehrávača môže zaprášiť. Aby bola zabezpečená kvalitná reprodukcia, odporúčame očistiť optiku špeciálnym čistiacim prostriedkom Philips CD Lens Cleaner alebo iným podobných prostriedkom na čistenie optiky, ktorý je

možné dostať v obchodnej sieti. Čistenie robte podľa návodu na čistiacom prostriedku.

### Čistenie súčastí magnetofónu

- Aby kvalita záznamu aj reprodukcie zostala dobrá, očistíte po 50 hodinách prevádzky (A) hlavy, (B) hriadeľ(e) a (C) prítláčnú(é) kladku(ky).
- Čistenie robte čistiacom kvapalinou alebo vatíčkou mierne napustenou alkoholom.
- Hlavy očistíte tak, že jedenkrát prehráte čistiacu kazetu.



### Odmagnetovanie hláv

- Používajte odmagnetovaciu kazetu, ktorú je možné kúpiť v obchodnej sieti.

# Odstraňovanie chýb

## UPOZORNENIE

**Nikdy sa nepokúšajte sami opraviť prístroj, pretože tým stratíte právo na záruku. Neotvárajte kryt prístroja, aby Vás nezasiahol elektrický prúd.**

**V prípade akejkoľvek chyby, predtým ako odnesiete prístroj do opravovne, skontrolujte ho podľa nižšie uvedených bodov. Ak sa Vám nepodarí problém podľa našich návrhov vyriešiť, obráťte sa na distribútora alebo na servis.**

Problém	Riešenie
<b>Nápis "NO DISC".</b>	<ul style="list-style-type: none"><li>✓ Vložte platňu.</li><li>✓ Presvedčte sa, či platňa nie je vložená obrátene.</li><li>✓ Počkajte, kým sa odparí vlhkosť a optika sa vyjasní.</li><li>✓ Vymeňte alebo očistite platňu, pozri „Údržba“.</li><li>✓ Použite finalizovanú CD-RW alebo správny formát MP3-CD platne.</li></ul>
<b>Zlý príjem vysielania.</b>	<ul style="list-style-type: none"><li>✓ Ak je signál príliš slabý, nastavte anténu alebo pripojte externú anténu, aby bol príjem lepší.</li><li>✓ Umiestnite systém Mini HiFi vo väčšej vzdialenosti od televízora, videorekordéru.</li></ul>
<b>Záznam ani reprodukcia nie je možná.</b>	<ul style="list-style-type: none"><li>✓ Očistite súčasti magnetofónu, pozri „Údržba“.</li><li>✓ Používajte vždy pásky typu NORMAL (IEC I).</li><li>✓ Vylomené uško prelepte lepiacou páskou.</li></ul>
<b>Prístroj nereaguje na žiadny gombík.</b>	<ul style="list-style-type: none"><li>✓ Vytiahnite sieťový kábel zo zásuvky, znovu ho do nej zasunúť a zapnite prístroj.</li></ul>
<b>Zvuk nie je počuť alebo je veľmi slabý.</b>	<ul style="list-style-type: none"><li>✓ Nastavte hlasitosť.</li><li>✓ Odpojte slúchadlá.</li><li>✓ Presvedčte sa, či sú reproduktory pripojené správne.</li><li>✓ Presvedčte sa, či neizolovaná časť vodičov reproduktorov je zasunutá.</li><li>✓ Dajte pozor aby MP3-CD bola zazmenaná v rozmedzí 32-256 kbps bitovej prenosnej rýchlosti so vzorkovacími frekvenciami pri 48 kHz, 44,1 kHz alebo 32 kHz.</li></ul>
<b>Zvuk z ľavej a pravej strany znie opačne.</b>	<ul style="list-style-type: none"><li>✓ Skontrolujte pripojenie a umiestnenie reproduktorov.</li></ul>

Problém	Riešenie
<b>Diaľkový ovládač nefunguje správne.</b>	<ul style="list-style-type: none"><li>✓ Predtým, ako stisnete gombík (▶, ◀, ▶) žiadanej funkcie, zvolte zvukový zdroj (napríklad CD alebo TUNER).</li><li>✓ Znížte vzdialenosť medzi diaľkovým ovládačom a systémom.</li><li>✓ Napájacie články vložte so správnou polaritou (označenie +/-).</li><li>✓ Vymeňte napájacie články.</li><li>✓ Diaľkový ovládač nasmerujte na infračervený senzor systému.</li></ul>
<b>Časový spínač nefunguje.</b>	<ul style="list-style-type: none"><li>✓ Nastavte správne hodiny.</li><li>✓ Stlačením tlačidla TIMER zapojte časový spínač.</li><li>✓ Ak prebieha nahrávanie alebo prepise pásky tak zastavte nahrávanie.</li></ul>
<b>Nastavenie hodín/časového spínača sa vymazalo.</b>	<ul style="list-style-type: none"><li>✓ Došlo k výpadku napätia alebo bol sieťový kábel vytiahnutý zo zásuvky. Nastavte hodiny/časový spínač.</li></ul>
<b>Zariadenie USB sa na prístroji MCM204 neprehráva</b>	<ul style="list-style-type: none"><li>✓ Nie je nastavený režim USB. Opakovane stlačte tlačidlo SOURCE (alebo USB na diaľkovom ovládaní), aby ste vybrali režim USB.</li><li>✓ Zariadenie nie je správne pripojené k portu USB prístroja MCM204. Pripojte zariadenie znovu a skontrolujte, či je zariadenie zapnuté.</li><li>✓ Prístroj MCM204 nepodporuje toto zariadenie alebo formát zvukových súborov uložených na zariadení. Použite kompatibilné zariadenie a formát zvukových súborov.</li></ul>

Meet Philips at the Internet  
<http://www.philips.com>

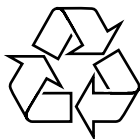
Русский

Polski

Česky

Slovensky

Magyar



MCM204

