

Micro Hi-Fi System

MCM204

Register your product and get support at
www.philips.com/welcome

User manual

Manuel d'utilisation

Manual de usuario

Benutzerhandbuch

Gebruikershandleiding

Manuale dell'utente

Användarhandbok

Brugervejledning

Käyttöopas

Manual do usuário

Εγχειρίδιο χρήσεως



PHILIPS

Generel information

Medleveret tilbehør	140
Miljømæssig information	140
Sikkerhedsinformation	140
Høresikkerhed	141

Forberedelser

Tilslutninger på bagsiden.	142–143
Før fjernbetjeningen tages i brug	143
Isætning af batteri (lithium CR2025) i fjernbetjeningen	143

Betjeningsknapper

Betjeningsknapper på anlægget og på fjernbetjeningen	144
Kontrolknapper der kun findes på fjernbetjeningen	144

Grundfunktioner

Plug & Play. (installering af tuner)	145
Sådan tændes der for apparatet	146
Energibesparende, automatisk Standby	146
Indstilling af lydstyrke og lyd	146

Betjening af CD/MP3-afspilleren

Ilægning af disc	147
Grundlæggende afspilningskontroller	147
Afspilning af en MP3 disc	147-148
Forskellige afspilningsfunktioner: SHUFFLE og REPEAT	148
Indprogrammering af CD-numre	148
Kontrol af programmet	148
Sletning af et program	148

Radiomodtagelse

Indstilling på radiostationer	149
Indprogrammering af radiostationer	149
Automatisk indprogrammering	
Manuel indprogrammering	
Indstilling på forvalgsstationer	149

Betjening af båndoptageren / Båndoptagelse

Afspilning af kasettebånd	150
Generel information om indspilning	150
Synkroniseret start af indspilning fra CD ...	151
Indspilning fra radioen	151

Andre tilslutninger

Sådan lyttes der på en ekstern lydkilde.....	151
--	-----

USB forbindelse

Brug af USB forbindelse	152–153
-------------------------------	---------

Uret/Timeren

Indstilling af uret	154
Indstilling af timeren	154
Deaktivering og aktivering af timeren	154
Aktivering og deaktivering af SLEEP-timer .	154

Specifikationer

Vedligeholdelse

Fejlsøgning

.....	156–157
-------	---------

Generel information

Tillykke med dit køb og velkommen til Philips!
For at få fuldt udbytte af den støtte, Philips tilbyder, skal du registrere dit produkt på www.philips.com/welcome.

Dette apparat overholder de gældende EU-direktiver vedrørende sikkerhed og radiostøj.

Medleveret tilbehør

- 2 højtalerkasser
- Fjernbetjening
- MW rammeantenne

Miljømæssig information

Der er ikke anvendt nogle overflødige materialer i emballagen. Vi har endvidere gjort vort bedste, for at De let kan dele emballagen op i tre hovedbestanddele: Almindeligt pap (kassen), fleksibel polystyrene (afstandsstykker) og polyethylene (plastposer og beskyttelsesfolie).

Anlægget består af materialer, der kan genbruges, hvis det adskilles et sted, hvor man har specialiseret sig i adskillelse af kasserede genstande. Følg venligst Deres lokale regler for bortkastning af indpakningsmaterialer; brugte batterier og kasserede apparater.

Bortskaffelse af dit gamle produkt

Dit produkt er designet og produceret med materialer af høj kvalitet, som kan blive genbrugt.

Når du ser symbolet med en skraldespand, der er kryds over, betyder det, at produktet er dækket af EU direktiv nr. 2002/96/EC.

Venligst sæt dig ind i de danske regler om indsamling af elektriske og elektroniske produkter:

Venligst overhold de danske regler og smid ikke dine gamle produkter ud sammen med dit normale husholdningsaffald. Den korrekte bortskaffelsesmetode vil forebygge negative følger for miljøet og folkesundheden.



Sikkerhedsinformation

- Før der sættes strøm på anlægget, kontrolleres det, at spændingsangivelsen på typeskiltet (eller ved spændingsomkobleren) svarer til den lokale netspænding. Hvis dette ikke er tilfældet, bedes De venligst henvende Dem til Deres forhandler.
- Stil anlægget på en flad, hård og stabil overflade.
- Hvis MAINS-stikket eller et apparatstik bruges til at afbryde enheden, forbliver enheden parat til betjening.
- Apparatet må ikke udsættes for vanddryp eller -sprøjt.
- Installer din systemet i nærheden af en stikkontakt hvor stikket let kan nås.
- Anbring anlægget således, at der tilsikres god ventilation og dermed unødigt opvarmning i anlægget. Der skal være mindst 10 cm frit rum bagved og oven over anlægget og mindst 5 cm på hver side.
- Ventilationen må ikke forhindres ved at dække for ventilations-åbningerne med genstande som f.eks. aviser, duge, gardiner osv.
- Udsæt ikke anlægget, batterier og CD-plader for høj fugtighed, regn, sand eller varme fra varmekilder eller direkte sollys.
- Åben ild som f.eks. levende lys må ikke anbringes på apparatet.
- Genstande som indeholder vand, som f.eks. vaser, må ikke anbringes på apparatet.
- Hvis anlægget bringes direkte fra kolde omgivelser ind i et varmt rum, eller hvis det anbringes i et meget fugtigt rum, kan der danne sig kondens på laserlinsen indeni CD-afspilleren. Hvis det sker, virker CD-afspilleren ikke, som den skal. Lad i så fald anlægget stå i en times tid med strøm på men uden ilagt(e) CD-plade(r) og prøv derefter igen, om CD-afspilleren virker, som den skal.
- Anlæggets mekaniske dele indeholder selvsårende lejer, som ikke må smøres med olie eller fedt.
- Batterier (installeret batteripakke eller batterier) må ikke udsættes for ekstrem varme fra f.eks. sol, ild eller lignende.
- **Når anlægget sættes i Standby-stilling, er der stadig strøm på anlægget. Man kan kun tage strømmen helt fra anlægget ved enten at slukke for stikkontakten eller ved at tage stikket ud af stikkontakten.**

Høresikkerhed

Lyt ved moderat lydstyrke.

- Brug af hovedtelefoner ved høj lydstyrke kan skade hørelsen. Dette produkt kan frembringe lyd med så høje decibelværdier, at det kan forårsage høreskader for en normalt hørende person, også selv om det kun foregår i mindre end et minut. De høje decibelværdier er for at imødekomme de personer, der allerede lider af nedsat hørelse.
- Lyd kan snyde. Efter et stykke tid vil dine ører vænne sig til høj lyd og tilpasse sig en mere kraftig lydstyrke. Så det, der efter længere tids lytning forekommer normalt, kan faktisk være meget højt og skadeligt for hørelsen. Hvis du vil undgå det, kan du indstille lydstyrken til et fornuftigt niveau, før din hørelse vænner sig til lydstyrken, og så lade være med at skrue op.

Sådan indstilles lydstyrken til et fornuftigt niveau:

- Indstil lydstyrken til et lavt niveau.
- Øg langsomt lydstyrken, til den når et behageligt niveau, hvor du kan høre lyden klart uden forvrængning.

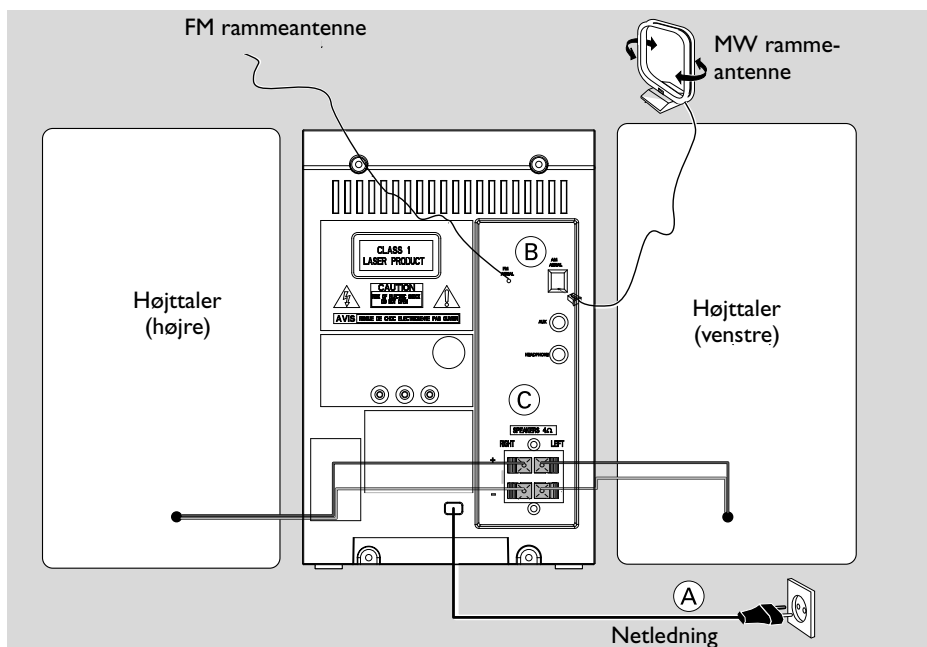
Undlad at lytte i for lange perioder ad gangen:

- For lang tids udsættelse for lydpåvirkning, selv ved et fornuftigt niveau, kan også forårsage hørenedsættelse.
- Sørg for at anvende udstyret på en fornuftig måde, og hold passende pauser.

Overhold følgende retningslinjer, når du anvender dine hovedtelefoner.

- Lyt ved en fornuftig lydstyrke i kortere tidsrum.
- Vær omhyggelig med ikke at justere på lydstyrken undervejs, da din hørelse tilpasser sig lydniveauet.
- Undlad at skrue så højt op for lyden, at du ikke kan høre, hvad der foregår omkring dig.
- Du bør være ekstra forsigtig eller slukke midlertidigt i potentielt farlige situationer.
- Undlad at bruge hovedtelefonerne, mens du fører et motoriseret køretøj, cykler; står på skateboard o.l., da det kan føre til farlige situationer i trafikken. Desuden er det ulovligt i mange områder.

Forberedelser



Tilslutninger på bagsiden.

Typeskiltet sidder på bagsiden af anlægget.

(A) Tilslutning til lysnettet.

Før netstikket sættes i stikkontakten, skal alle andre tilslutninger være udført.

ADVARSEL!

- For at få optimal udnyttelse af anlægget må man kun bruge den originale medleverede netledning.
- Tilslut aldrig noget eller lav ikke om på noget med strøm på anlægget.

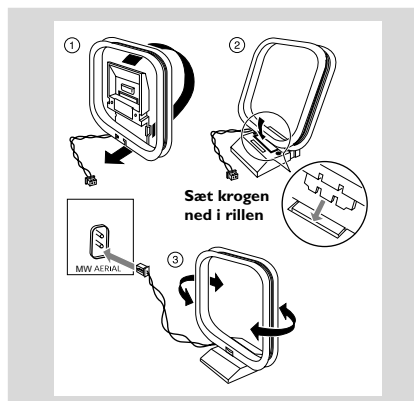
For at undgå overophedning af anlægget er det forsynet med et indbygget sikkerhedskredsløb, som automatisk sætter anlægget i Standby-stilling, hvis det udsættes for ekstreme forhold. Hvis dette sker, skal anlægget køle af, inden det bruges igen (kredsløbet findes ikke i alle versioner).

(B) Antennetilslutning

MW-antenne

Forbind den medleverede MW rammeantenne og den medleverede FM trådentenne til de respektive antenneklemmer. Flyt rundt på antennerne til der fås bedst modtagelse.

- Anbring antennen så langt væk fra TV, Video eller andre elektroniske apparater som muligt.



FM-antenne

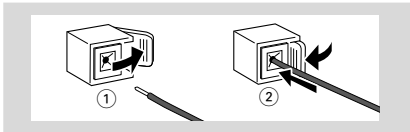
Det er ikke nødvendigt at forbinde FM "grisehale"-antennen, da den sidder fast på systemet.

- Regulér på antennerne til der fås bedst modtagelse.

C Højtaler-tilslutninger.

De forreste højttalere.

Forbind højttalerledningerne til SPEAKERS klemmerne. Højre højttaler forbindes til "RIGHT" og venstre højttaler til "LEFT". De farvede (mærkede) ledninger forbindes til "+" og de sorte (ikke mærkede) ledninger til "-".



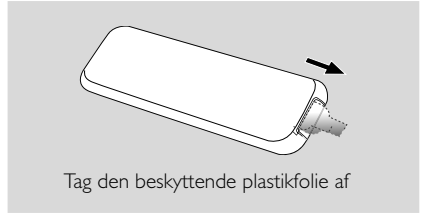
- Sæt den afisolerede del af ledningerne ind i klemmerne som vist.

Bemærkninger:

- For at få optimal lyd gengivelse, tilrådes det at bruge de medleverede højttalere.
- Forbind kun én højttaler til hver sæt + / – højttalerklemmer.
- Tilslut ikke højttalere der har lavere impedans end de medleverede. Se venligst afsnittet "SPECIFIKATIONER" i denne brugsanvisning.

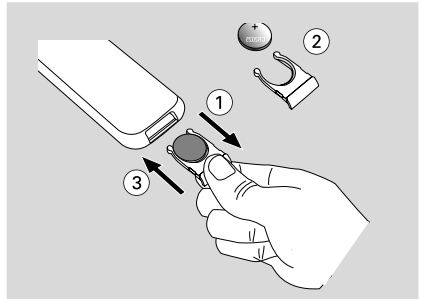
Før fjernbetjeningen tages i brug

- 1 Tag den beskyttende plastikfolie af.
- 2 Vælg den lydkilde, der skal reguleres på, ved at trykke på den relevante lydkildetast (f.eks MP3-CD, TUNER).
- 3 Vælg derefter den ønskede funktion (f.eks ►, ◀, ▶).



Isætning af batteri (lithium CR2025) i fjernbetjeningen

- 1 Skub for at åbne batterirummet.
- 2 Sæt et nyt batteri i, og følg den angivne polaritet.
- 3 Skub batteriskuffen ind igen for at lukke den.



ADVARSEL!

- Tag straks batterierne ud hvis de er brugt op, eller hvis de ikke skal bruges i længere tid.
- Batterier indeholder kemiske substanser, så de skal bortkastes på en miljømæssig forsvarlig måde.

Betjeningsknapper (vist på side 3)

Betjeningsknapper på anlægget og på fjernbetjeningen

- ① **STANDBY ON ECO POWER (⏻)**
 - indstiller apparatet på standby/Eco Power-strømbesparelse/tænder for det.
- ② **DISPLAY/CLOCK**

CD viser nuværende nummer og den resterende tid (eller nuværende album og numre ved MP3 CD) under afspilning.

clock..... vælger urfunktion.
- ③ **INTERACTIVE SOUND knapper:**

DBB (Dynamic Bass Boost) (ekstra dynamik i bassen) fremhæver bassen.

DSC (Digital Sound Control) (digital lydregulering) forbedrer lydklangen: JAZZ/POP/CLASSIC/ROCK.
- ④ **USB port**
 - forbindes til et eksternt USB masselagringsapparat.
- ⑤ **SOURCE**
 - vælger den ønskede lydkilde CD/USB/TUNER/TAPE/AUX.
 - tænder for systemet.
- ⑥ **Funktionsvalg**

▶|| starter CD-afspilning eller afbryder den et øjeblik.

■ standser CD-afspilning eller sletter et CD-program.

ALBUM/PRESET ▼ ▲
radio vælger forvalgsradiostationer.
MP3 disc vælger et album.

TUNING |◀▶|
Tuner indstiller på radiostationer.
CD springer til begyndelsen af det igangværende/foregående/følgende melodinumre.
..... tilbage- og fremsøgning i et melodinumre/en CD.
clock/timer indstille timetal eller Indstilling af minuttal.
- ⑦ **VOLUME (VOL -/+)**
 - regulerer lydstyrken.
- ⑧ **iR SENSOR**
 - infrarød sensor til fjernbetjening.
- ⑨ **Kassettebåndoptagers knapper**

- RECORD ●** ... starter indspilning.
- PLAY ▶** starter afspilning.
- SEARCH◀◀ / ▶▶** spoler båndet hurtigt frem/tilbage.
- STOP•OPEN ■▲**
..... standser båndet; åbner kassetteholderen.
- PAUSE ||** afbryder indspilning eller afspilning et øjeblik.

- ⑩ **OPEN•CLOSE▲**
 - åbner/lukker CD-skuffen.

AUX (på bagsiden)

- 3,5 mm stik til lydindgang (3,5 mm stik)

HEADPHONE (på bagsiden)

- stik til hovedtelefoner.

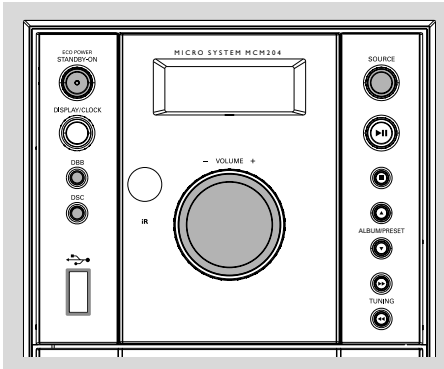
Kontrollknapper der kun findes på fjernbetjeningen

- ⑪ **CLOCK**
 - vælger urfunktion.
- ⑫ **AUX**
 - vælger AUX-lydkilde
- ⑬ **PROG**

CD indprogrammering af melodinumre og kontrol af programmet.

Tuner manuel eller automatisk indprogrammering af radiostationer.
- ⑭ **REPEAT**
 - gentage et spor/en disc/alle indprogrammerede spor.
- ⑮ **SHUFFLE**
 - afspiller CD/MP3-melodinumre i tilfældig rækkefølge.
- ⑯ **CD/USB/TUNER/TAPE**
 - Valg af relevant aktiv funktion.
- ⑰ **TIMER**
 - indstiller timer-funktionen.
- ⑱ **SLEEP**
 - aktiverer og deaktiverer sleep-timeren; vælger tidsinterval til at falde i søvn.
- ⑲ **DISPLAY**

CD viser nuværende nummer og den resterende tid (eller nuværende album og numre ved MP3 CD) under afspilning.
- ⑳ **MUTE**
 - afbryder lyden og tænder for den igen.



VIGTIGT:

Før De begynder at bruge anlægget, skal alle forberedelser være afsluttet (se afsnittet "Forberedelser").

Plug & Play. (installering af tuner)

"Plug & Play" gør det muligt automatisk at få indlæst og lagret alle eksisterende radiostationer.

Første tidsindstilling/strømtilslutning.

- 1 Første gang, der sættes strøm på anlægget, viser displayet "AUTO INSTALL - PRESS PLAY".
- 2 Tryk på ▶|| på anlægget for at starte indlæsningen.
 - Displayet viser "PLUG AND PLAY"
 - "INSTALL" efterfulgt af "TUNER" og "AUTO".
 - **PROG** blinker i displayet.
 - Alle tilgængelige radiostationer med tilstrækkelig signalstyrke gemmes automatisk, startende fra FM og efterfulgt af MW-båndet.
 - Når alle stationer er fundet, eller når der er indlæst 40 stationer i anlæggets hukommelse, vil den sidst indlæste station høres.

Sådan geninstalleres "Plug & Play"

- 1 Når anlægget er i Standby, trykkes der på ▶|| knappen på anlægget. Knappen holdes indtrykket, indtil displayet viser "AUTO INSTALL - PRESS PLAY".
- 2 Start indlæsningen ved igen at trykke på ▶|| .
 - Alle tidligere indlæste radiostationer erstattes af nye.

Hvis indlæsningen stoppes uden lagring af "Plug & Play"

- Tryk på ■ på anlægget.
 - Hvis "Plug & Play" installeringen ikke fuldføres, vil indlæsningen starte forfra næste gang, der igen sættes strøm på anlægget.

Bemærkninger:

- Hvis der under "Plug & Play"-indlæsning ikke findes nogen FM stereo-station, viser displayet "CHECK ANTENNA" (kontroller antennen).
- Hvis der efter "Plug & Play"-indlæsning ikke trykkes på en knap indenfor 15 sekunder, forlader anlægget automatisk "Plug & Play"-funktionen.

Grundfunktioner

Sådan tændes der for apparatet

- Tryk på **STANDBY ON ECO POWER** eller **SOURCE** (eller \odot på fjernbetjeningen).
→ Anlægget tændes, og den sidst valgte lydkilde aktiveres.
- Tryk på **CD, TUNER** eller **TAPE** på fjernbetjeningen.
→ Anlægget skifter over til den valgte lydkilde.

Apparatet indstilles på standby

- Tryk på **STANDBY ON ECO POWER** på apparatet (eller \odot på fjernbetjeningen).
- Hvis apparatet er indstillet på bånd, tryk først på **STOP•OPEN** \blacksquare \blacktriangle .
→ Lydstyrken (Maximum lydstyrke er 20), de interaktive lydindstillinger, den sidst valgte kilde og tunerens forvalgsstationer forbliver i apparatets hukommelse.

Sådan sættes anlægget i Eco Power standby-stilling

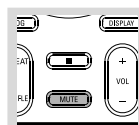
- Tryk på **STANDBY ON ECO POWER** (\odot på fjernbetjeningen) mindst 2 sekunder.
→ Lyset i displayet slukker.

Energibesparende, automatisk Standby

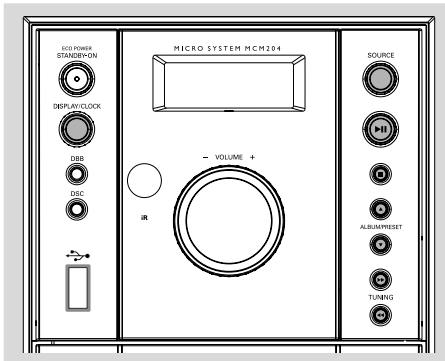
For at spare på energiforbruget indstilles apparatet automatisk på standby 15 minutter efter et bånd eller en CD er spillet til ende og man ikke har rørt ved nogle knapper.

Indstilling af lydstyrke og lyd

- 1 Drej **VOLUME** knappen mod uret for at øge eller mindske apparatets lydstyrke (eller tryk på **VOL -/+** på fjernbetjeningen).
→ Displayet viser lydstyrkeindikationen VOL og et tal fra 0 til 32.
 - 2 Tryk en eller flere gange på den interaktive lydregulering, **DSC** på apparatet eller fjernbetjeningen for at vælge den ønskede lydeffekt: **JAZZ / POP / CLASSIC / ROCK**.
 - 3 Tryk på **DBB** for at aktivere og deaktivere funktionen for ekstra dynamik i bassen.
→ Displayet viser: **DBB** hvis DBB er aktiveret.
 - 4 Tryk på **MUTE** på fjernbetjeningen for at afbryde lyden øjeblikkeligt.
→ Afspilningen fortsætter uden lyd.
- Lyden aktiveres igen ved at:
 - trykke én gang til på **MUTE**;
 - indstille lydstyrkeknapperne;
 - skifte kilde.

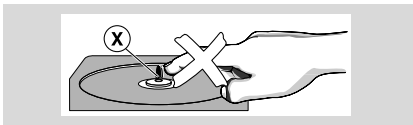


Betjening af CD/MP3-afspilleren



VIGTIGT:

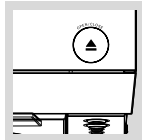
Man må aldrig røre ved CD-afspillerens linse!



Ilægning af disc

Med denne CD-afspiller kan man afspille audio-plader; bl.a. CD-plader; man selv kan indspille eller overindspille.

- CD-ROM, CD-I, CDV, VCD, DVD eller computer CD-plader kan dog ikke anvendes.
- 1 Vælg **CD** lydkilden.
- 2 Tryk på **OPEN-CLOSE**▲ for at åbne CD-skuffen.
→ Displayet viser **OPEN** (åben), når CD-skuffen åbnes.
- 3 Læg en CD-plade i skuffen med den påtrykte side opad og tryk på **OPEN-CLOSE**▲ for at lukke CD-skuffen.
→ Displayet viser **RETRACING** mens CD-afspilleren skanner CD-pladens indholdsfortegnelse. Det totale antal numre og afspilningstid (eller totale antal albummer og numre ved MP3 CD) vises.



Grundlæggende afspilningskontroller

Afspilning af en CD

- Tryk på **▶||** for at begynde afspilningen.
→ Displayet viser det igangværende melodinummer og den forløbne spilletid for det igangværende nummer under CD-afspilning.

Valg af et andet melodinummer

- Tryk en eller flere gange på **TUNING** **◀◀ ▶▶** (på fjernbetjeningen **◀◀ ▶▶**) indtil det ønskede nummer ses på displayet.

Søgning efter en bestemt passage i et melodinummer

- 1 Tryk på **TUNING** **◀◀ ▶▶** (på fjernbetjeningen **◀◀ ▶▶**).
→ CD-pladen afspilles så med høj hastighed og lav lydstyrke.
- 2 Når man genkender den ønskede passage, slippes **TUNING** **◀◀ ▶▶** (på fjernbetjeningen **◀◀ ▶▶**).
→ Normal afspilning fortsætter så.

Sådan afbrydes afspilningen midlertidigt:

- Tryk på **▶||**.
→ Displayet fryser og den forløbne tid, hvor afspilningen har været afbrudt, blinker.
→ Afspilningen startes igen ved at trykke én gang til på **▶||**.

Sådan stoppes afspilningen helt:

- Tryk på **■**.

Bemærk: CD-afspilningen vil også blive afbrudt, hvis:

- CD-skuffen åbnes.
- CD-pladen er spillet til ende.
- Der vælges en anden kilde: **TAPE, TUNER** eller **AUX**.
- Der trykkes på **standby**.
- Der trykkes på båndoptagerens **PLAY ▶ knap**.

Afspilning af en MP3 disc

- 1 Læg en MP3 disc i.
→ På grund af det store antal spor, der findes på pladen, kan indlæsningen af disc'en tage mere end 10 sekunder.
→ "▶▶▶ XXX" vises. ▶▶▶ er det samlede antal albums, og XXX er det samlede antal numre.
- 2 Tryk på **ALBUM/PRESET** ▼ ▲ (eller ▼ ▲ på fjernbetjeningen) for at vælge det ønskede album.

Betjening af CD/MP3-afspilleren

- Tryk på **TUNING** \lll \ggg (på fjernbetjeningen \lll \ggg) for at vælge den ønskede titel.
→ Album-nummer vil skifte, når du når det første nummer i et album ved at trykke på \lll eller det sidste nummer i et album ved at trykke på \ggg .
- Tryk på \gg for at starte afspilning.
- Tryk under afspilning på **DISPLAY/CLOCK** for at få vist navnet på album og titel.

Understøttede MP3 disc-formater:

- ISO9660, Joliet, UDF 1.5
- Maksimum antal titelnumre: 256 (afhængig af længden på filnavn)
- Maksimum antal albumsnumre: 99
- Understøttet samplingfrekvens: 32 kHz, 44,1 kHz og 48 kHz
- Understøttet bitstrøm: 32~256 (kbps), variable bitstrømme

Forskellige afspilningsfunktioner: SHUFFLE og REPEAT

Man kan vælge eller skifte imellem forskellige afspilningsfunktioner før eller under afspilning. Afspilningsfunktionerne kan også kombineres med PROGRAM funktionen.

- SHUF alle melodinumrene på CD-pladen afspilles nu i tilfældig rækkefølge.
- REP ALL gentager hele CD-pladen/programmet.
- REP gentager det igangværende melodinummer igen og igen.
- REP ALB gentager alle numre i nuværende album (kun ved MP3).

- Man vælger afspilningsfunktion ved at trykke på **SHUFFLE** eller **REPEAT** knappen før eller under afspilning, indtil den ønskede funktion ses på displayet.
- Tryk på \gg for at begynde afspilningen, hvis apparatet er i STOP-stilling.
→ Afspilningen begynder automatisk, hvis man har valgt SHUFFLE.
- Man vender tilbage til normal afspilning ved at trykke på den pågældende **SHUFFLE** eller **REPEAT** knap, indtil de forskellige SHUFFLE/REPEAT funktioner ikke længere ses på displayet.

- Afspilningen kan også standses ved at trykke på \blacksquare .

Bemærk:

– Funktionerne **SHUFFLE** og **REPEAT** kan ikke bruges på samme tid.

Indprogrammering af CD-numre

Man indprogrammerer i stop-stilling, hvor man vælger og lagrer CD-numre i den ønskede rækkefølge. Op til 40 numre kan lagres i hukommelsen.

- Vælg det ønskede melodinummer med **TUNING** \lll \ggg (på fjernbetjeningen \lll \ggg) to select your desired track number.
- Ved MP3, kan du trykke på \lll for at vælge det ønskede album, **ALBUM/PRESET** ∇ \blacktriangle og tryk derefter på \lll \ggg vælg det ønskede nummer.
- Tryk på **PROG** for at indlæse og lagre.
→ Display: **PROG** blinker, og **PR** \square i vises kort og derefter det valgte spornummer (og det valgte albumnummer til MP3).
- Gentag punkt **1-2** for at vælge og lagre alle ønskede melodinumre.
→ Hvis man forsøger at lagre flere end 40 numre, viser displayet **PROGRAM FULL**.
- Afspilningen af CD-programmet startes ved at trykke på \gg .

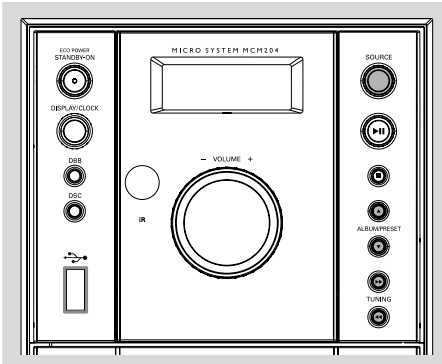
Kontrol af programmet

- Stop afspilning og tryk gentagne gange på **PROG**.
- Kontrolfunktionen stoppes ved at trykke på \blacksquare .

Sletning af et program

Programmet slettes på følgende måde:

- Tryk én gang på \blacksquare i STOP-stilling;
- Tryk to gange på \blacksquare under afspilning;
- Tryk på CD-skuffen, så den åbner.
→ **PROG** forsvinder fra displayet.



Indstilling på radiostationer

- 1 Vælg **TUNER** lydkilden.
- 2 Tryk på **SOURCE** på apparatet eller tryk på **TUNER** fjernbetjeningen vælg et bølgeområde ved at trykke en eller flere gange.
- 3 Press down on **TUNING** ◀◀ ▶▶ and release button.
→ Tryk på **TUNING** ◀◀ ▶▶ og slip knappen.
→ Radioen indstilles automatisk på en station med tilstrækkelig signalstyrke. Displayet viser: *S E R F C H* under automatisk indstilling.
- 4 Gentag punkt 3, hvis det er nødvendigt, indtil den ønskede station findes.
- Radioen indstilles på en svag sender ved at trykke kort på **TUNING** ◀◀ ▶▶ så ofte det er nødvendigt for optimal modtagelse.

Indprogrammering af radiostationer

Man kan lagre op til 40 numre i den ønskede rækkefølge. Hvis man ønsker det, kan man lagre et nummer mere end én gang.

Automatisk indprogrammering

Automatisk indprogrammering begynder fra et valgt forvalgsnummer. Fra dette forvalgsnummer opad bliver tidligere indprogrammerede stationer overskrevet. Apparatet indprogrammerer kun stationer, som ikke allerede findes i hukommelsen.

- 1 Tryk på **ALBUM/PRESET** ▼ ▲ for at vælge det forvalgsnummer, hvorfra indprogrammeringen skal begynde.

Bemærk:

– Hvis der ikke vælges et forvalgsnummer, er standard forvalgsnummeret (1), og alle forvalgsstationer vil blive overskrevet.

- 2 Tryk på **PROG** i mindst 2 sekunder for at aktivere indprogrammerings-funktionen.
→ Displayet viser *R U T O* og de til rådighed værende stationer indprogrammeres i rækkefølge efter bølgeområdestyrke. Det sidste forvalg, der blev lagret, spilles så.

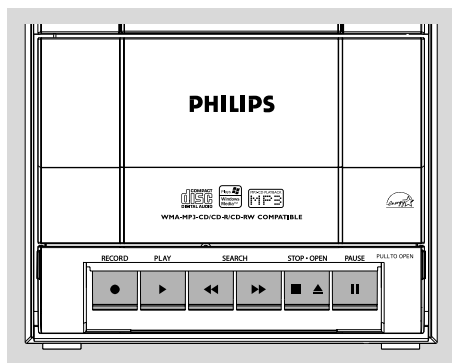
Manuel indprogrammering

- 1 Indstil på den ønskede station (se "Indstilling på radiostationer").
- 2 Tryk på **PROG** for at aktivere indprogrammeringsfunktionen.
- 3 Tryk på **ALBUM/PRESET** ▼ ▲ for at give forvalgsstationen et nummer fra 1 til 10.
- 4 Tryk én gang til på **PROG** for at bekræfte indstillingen.
→ **PROG** går ud, forvalgsnummeret og frekvensen på forvalgsstationen vises på displayet.
- 5 Gentag ovenstående fire punkter for at lagre andre stationer.
- Man kan slette en forvalgsstation ved at lagre en anden frekvens på det samme forvalgsnummer.

Indstilling på forvalgsstationer

- Tryk på **ALBUM/PRESET** ▼ ▲ indtil displayet viser det ønskede nummer på forvalgsstationen.

Betjening af båndoptageren / Båndoptagelse



Afspilning af kassettebånd

- 1 Vælg **TAPE** lydkilden.
→ Displayet viser "TAPE" så længe båndet virker.
- 2 Åbn lågen til kassettebåndsrummet mærket "**PULL TO OPEN**" på frontpanelet.
- 3 Tryk på **STOP-OPEN** ■ ▲ for at åbne kassetteholderen.
- 4 Sæt en indspillet kassette i og luk kassetteholderen.
- Læg kassettebånd i med den åbne side nedad og fuld spole til venstre.
- 5 Tryk på **PLAY** ► for at begynde afspilningen.
- Når båndet er spillet til ende, udløses knapperne automatisk, undtagen hvis **PAUSE** II er blevet aktiveret.
- 6 Man kan afbryde afspilningen et øjeblik ved at trykke på **PAUSE** II. Afspilningen startes igen ved at trykke én gang til på **PAUSE** II.
- 7 Hurtig frem- og tilbagespoling af båndet kan foretages ved at trykke på ◀◀ eller ▶▶ på apparatet.
- 8 Båndet standses ved at trykke på **STOP-OPEN** ■ ▲.

Bemærk:

– Lydkilden kan ikke skiftes under afspilning eller indspilning af et kassettebånd.

Generel information om indspilning

- Indspilning på kassettebånd er tilladt, så længe ophavsretten eller andre tredjepartsrettigheder ikke krænkes.
- Denne båndoptager er ikke egnet til indspilning på METAL (IEC IV) kassettebånd. Til indspilning må der kun bruges en NORMAL kassettebåndstype (IEC type I), hvor tapperne ikke er brækket af.
- Indspilningsniveauet indstilles automatisk. Knapperne VOLUME, DBB eller DSC påvirker ikke indspilningen.
- Lydkvaliteten af det optagede kan variere alt efter kvaliteten af kilden og kassettebåndet.
- Lige i begyndelsen og slutningen af båndet finder ingen indspilning sted i de 7 sekunder; det tager for indløbsbåndet at passere gennem indspilningshovederne.
- Hold den side af kassetten, der skal beskyttes, foran dig og bræk venstre tap af. Nu kan der ikke længere indspilles på denne side af båndet. Denne sikkerhedsforanstaltning kan gøres virkningsløs ved at dække åbningen med et stykke klæbestrimmel.

Betjening af båndoptageren / Båndoptagelse

Synkroniseret start af indspilning fra CD

- 1 Vælg **CD** lydkilden.
- 2 Læg en CD i, og hvis man ønsker det, programmér numrene.
- 3 Tryk på **STOP•OPEN ■ ▲** for at åbne kassetteholderen.
- 4 Sæt en egnet kassette i båndoptageren og luk kassetteholderen.
- 5 Tryk på **RECORD ●** for at begynde indspilningen.
→ Afspilning af CD-programmet begynder automatisk fra begyndelsen af CD-pladen/programmet efter 7 sekunders forløb. Det er ikke nødvendigt at starte CD-afspilleren særskilt.

Valg og indspilning af en bestemt passage i et melodinummer:

- Tryk på **◀◀ ▶▶** og hold den nede. Når man genkender den ønskede passage, skal man slippe **◀◀ ▶▶**.
- Man kan afbryde CD-afspilningen et øjeblik ved at trykke på **▶▶**.
- Indspilningen vil begynde fra dette nøjagtige sted i nummeret, når man trykker på **RECORD ●**.
- 6 Når båndet er spillet til ende, udløses knapperne automatisk, undtagen hvis **PAUSEII** er blevet aktiveret.
- 7 Indspilningen standses ved at trykke på **STOP•OPEN ■ ▲**.

Indspilning fra radioen

- 1 Indstil på den ønskede radiostation (se "Indstilling på radiostationer").
- 2 Tryk på **STOP•OPEN ■ ▲** for at åbne kassetteholderen.
- 3 Sæt en egnet kassette i båndoptageren og luk kassetteholderen.
- 4 Tryk på **RECORD ●** for at begynde indspilningen.
- 5 Når båndet er spillet til ende, udløses knapperne automatisk, undtagen hvis **PAUSEII** er blevet aktiveret.
- 6 Indspilningen standses ved at trykke på **STOP•OPEN ■ ▲**.

Andre tilslutninger

Sådan lyttes der på en ekstern lydkilde

I anlæggets højttalere kan der høres lyd fra et andet tilsluttet eksternt apparat.

- 1 Vælg **AUX** lydkilden.
- 2 Brug et indgangskabel (følger ikke med) for tilslutning af MCM204's AUX-stik (3,5 mm, på bagsiden) til et AUDIO OUT- eller hovedtelefonstik på en ekstern enhed (så som CD-afspiller eller VCR).

USB forbindelse

Brug af USB forbindelse

- MCM204 har en USB port i frontpanelet, hvilket giver en plug and play funktion, som gør det muligt for dig at afspille, fra din MCM204, digital musik og tale lagret på USB masselagringsapparatet.
- Ved at bruge et USB masselagringsapparat, kan du også bruge alle MCM204s funktioner, som er forklaret i betjening af CD.

Kompatibel USB masselagringsapparat

Du kan bruge MCM204 systemet sammen med:

- USB flash hukommelse (USB 2.0 eller USB1.1)
- USB flash afspillere (USB 2.0 eller USB 1.1)
- USB apparater som kræver installation af driver; kan ikke benyttes (Windows XP).

Bemærk:

- Ved visse USB flash afspillere (eller hukommelsesapparater), kan det lagrede indhold optages ved hjælp af copyright beskyttelsesteknologi. Den slags beskyttet indhold kan ikke afspilles af andre apparater (så som dette MCM204 system).

Formater, der kan afspilles:

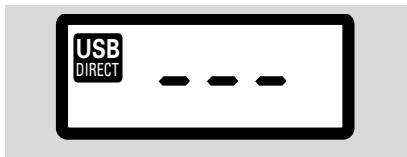
- USB eller hukommelsesfilformat FAT12, FAT16, FAT32 (sektor størrelse: 512 - 4096 bytes)
- MP3 bitrate (datarate): 32-320 Kbps og variabel bitrate.
- WMA version 9 eller tidligere
- Bibliotek som indeholder op til maximum 8 niveauer
- Antallet af albummer/foldere: maximum 99
- Antallet af numre/titler: maximum 800
- ID3 mærkat v2.0 eller senere
- Filnavn i Unicode UTF8 (maximum længde: 128 bytes)

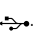
Systemet vil ikke afspille og understøtter ikke følgende:

- Tomme albummer: et tomt album er et album, der ikke indeholder MP3/WMA filer og vil ikke blive vist i displayet.
- Ikke-understøttede filformater springes over. Dette betyder, at f.eks. Word dokumenter, .doc eller MP3 filer med denominatoren .dfl ignoreres og vil ikke blive afspillet.
- AAC, WAV, PCM, NTFS audio filer
- DRM beskyttede WMA filer
- WMA filer i Lossless format

Afspilning fra USB masselagringsapparat

- 1 Sørg for at MCM204 er tændt.
- 2 Tryk gentagne gange på **SOURCE (USB)** på fjernbetjeningen) for at vælge usb-kilden.
→ Displayet viser - - - med USB DIRECT.



- 3 Sæt en kompatibel USB-masselagringsenhed i MCM204's USB-port, der er markeret med . Hvis det er nødvendigt, bruges et USB kabel for at forbinde MCM204 og USB porten.
→ Apparatet vil automatisk tænde.
- Hvis apparatet ikke får strøm, tændes for strømmen manuelt, derefter tændes igen.
→ MCM204s display viser USB og det total antal spilbare audiofiler (max viste antal numre er 800) lagret på apparatet.
- 4 Tryk på **▶▶** på din MCM204 for at starte afspilning.
→ MCM204s display vil vise USB og dele displayoplysningerne med CD-funktionen.

Nyttige tips:

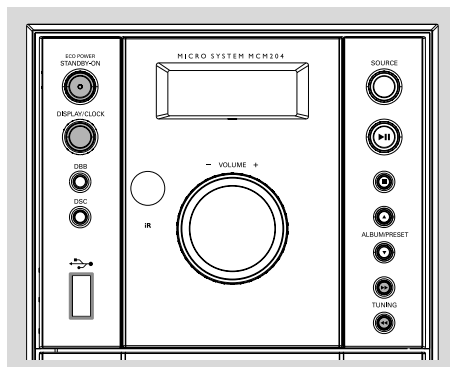
- I optagetilstand (også selvom USB-enheden fjernes fra systemet), er udvalget af spor/album, afspilningstilstande (gentag- og shuffle-tilstande) ikke tilgængelige.
- Alle de optagede lydfiler lagres i mappen med navnet **_PHILIPS**, som automatisk oprettes til optagelser.
- Den optagede lydfil lagres i enten **.mp3-format** (til lydskiven eller MP3) eller **.wma-formatet** (for WMA-disk).
- Copyrightbeskyttede cd'er kan ikke optages.
- DRM-beskyttet WMA-disk er ikke understøttet.
- Fjern ikke USB-enheden direkte for at stoppe optagelsen, da indhold kan derved kan gå tabt.
- Ved MP3- og WMA-optagelse optages filen ikke, hvis navnet på den fil, der skal optages, er identisk med navnet på en fil, der er lagret i USB-enheden. I dette tilfælde vil MCM204's display skiftevis vise **Err** og **duP** med langsomme blink i 3 sekunder.
- USB-enheder med lav hastighed kan medføre, at afspilningen foretages uden lyd et par sekunder afhængigt af USB-enhedens funktionalitet.

INFORMATION REGARDING USB

DIRECT:

1. USB-tilslutningens kompatibilitet på dette produkt:
 - a) Dette produkt understøtter de fleste USB-masselagringsenheder (MSD), som er kompatible med USB MSD-standarderne.
 - i) De mest almindelige masselagringsenheder er flash-drev, Memory Stick, jump-drev osv.
 - ii) Hvis du ser et "Diskdrev" på din computer, når du har sluttet masselagringsenheden til, er enheden sandsynligvis MSD-kompatibel og kan fungere sammen med produktet.
 - b) Hvis din masselagringsenhed kræver batteri eller strømforsyning. Kontroller, at du isat et nyt batteri, eller oplad først USB-enheden, og slut den derefter til produktet igen.
2. Understøttet musiktype:
 - a) Denne enhed understøtter kun ubeskyttede musikfiler af typen:
 - .mp3
 - .wma
 - b) Musikfiler, der købes i onlinebutikker, understøttes ikke, fordi de sikres med DRM (Digital Rights Management).
 - c) Filer af typen:
 - .wav, .m4a, .m4p, .mp4, .aac m.fl.understøttes ikke.
3. Der kan ikke oprettes en direkte tilslutning mellem computerens USB-port og produktet, selvom du har mp3- og/eller wma-filer på din computer.

Uret/Timeren



Indstilling af uret

- 1 I standbytilstand skal du trykke på og holde **DISPLAY/CLOCK** nede på enheden (eller **CLOCK** på fjernbetjeningen) i 2 sekunder:
→ Urets cifre for timetallet blinker.
- 2 Drej på **TUNING** **◀◀ ▶▶** for at indstille timetallet.
- 3 Tryk på **DISPLAY/CLOCK** igen.
→ Urets cifre for minuttallet blinker.
- 4 Drej på **TUNING** **◀◀ ▶▶** for at indstille minuttallet.
- 5 Tryk på **DISPLAY/CLOCK** for at bekræfte tidspunktet.

Bemærk:

– Baggrundsløset til uret lyser svagt i standbyfunktionen.

Indstilling af timeren

- Systemet kan bruges som et vækkeur, hvor CD, TUNER eller USB tændes på det angivne tidspunkt. Uret skal indstilles, før timeren kan benyttes.
- 1 I standbytilstand skal du trykke på og holde **TIMER** nede i ca. 2 sekunder på fjernbetjeningen.
 - 2 Tryk på **SOURCE** (CD/USB/TUNER på fjernbetjeningen) for at vælge en af de to lydkilder.
 - 3 Tryk på **TIMER** for at bekræfte.
→ Urets cifre for timetallet blinker.
 - 4 Tryk på **TUNING** **◀◀ ▶▶** for at indstille timetallet.

- 5 Tryk én gang til på **TIMER**.
→ Urets cifre for minuttallet blinker.
- 6 Drej på **TUNING** **◀◀ ▶▶** for at indstille minuttallet.
- 7 Tryk på **TIMER** for at bekræfte tidspunktet.
→ Timeren er nu indstillet og aktiveret.

Bemærk:

- Timer kan ikke benyttes i **TAPE-** eller **AUX-**tilstand.
- Hvis CD er valgt, og der ikke er en CD i skuffen eller der er fejl på CD'en, vil **TUNER** automatisk blive valgt.
- Hvis du vælger **USB** som kilde, og der ikke er sat en kompatibel **USB-enhed** i, benyttes **TUNER** automatisk.

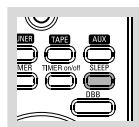
Deaktivering og aktivering af timeren

- På standby eller under afspilning tryk én gang til på **TIMER**.
→ Displayet viser **⏸**; hvis den er aktiveret, og ordet forsvinder; hvis når funktionen er deaktiveret.

Aktivering og deaktivering af SLEEP-timer

Med sleep-timeren slukkes der automatisk for apparatet efter et indstillet tidsinterval, hvor man kan falde i søvn.

- Trykke en eller flere gange på **SLEEP** on fjernbetjeningen.
→ Displayet viser **zzz** og et af de tidsintervaller, man kan vælge, i rækkefølge: **60, 45, 30, 15, 0, 60...** hvis man har valgt et tidsinterval.
- Deaktiver ved at trykke en eller flere gange på **SLEEP** på fjernbetjeningen, indtil "0" vises, eller tryk på **STANDBY ON ECO POWER** på systemet (eller **⏻** på fjernbetjeningen).
→ **zzz** ruller hen over displayet.



FORSTÆRKER

Udgangseffekt	2 x 4W RMS
Signal/støjforhold	≥ 60 dBA (IEC)
Frekvensområde	125 – 16000 Hz
Impedans, højttalere	4Ω

CD-AFSPILLER

Frekvensområde	125 – 16000 Hz
Signal/støjforhold	65 dBA

TUNER

FM-område	87,5 – 108 MHz
MW-område	531 – 1602 kHz
Følsomhed ved 75 Ω	
– FM 26 dB følsomhed	20 μV
– MW 26 dB følsomhed	5 mV/m
Total harmonisk forvrængning	≤ 5%

KASSETTEBÅNDOPTAGER

Frekvensområde	
Normalt bånd (type I) ...	125 – 8000 Hz (8 dB)
Signal/støjforhold	
Normalt bånd (type I)	40 dBA
Wow og flutter	≤ 0.4% JIS

HØJTTALERE

Basrefleks-system	
Dimensioner (b x h x d)	146 x 228 x 160 (mm)

GENERELT

Netspænding	220 – 230 V / 50 Hz
Dimensioner (bxhxd)	146 x 228 x 216 (mm)
Vægt (med/uden højttalere)
.....	ca. 4.4 / 2.0 kg
Energiforbrug:	
Aktiv	30 W
Standby	< 5 W
Eco Power-strømbesparelse	< 1 W

Ret til ændringer forbeholdes.

Vedligeholdelse

Rengøring af kabinettet.

- Brug en blød klud, eventuelt dyppet i et mildt rengøringsmiddel. Brug aldrig rengøringsmidler der indeholder sprit, benzin, ammoniak eller andre skræppe midler.

Rengøring af CD-plader.

- Hvis en CD-plade er blevet snavset, rengøres den med en blød rengøringsklud. Bevæg kluden i lige linier fra plademidten og ud mod kanten af pladen. Bevæg aldrig kluden i cirkelbevægelser.
- Brug ikke opløsningsmidler som f.eks. benzin, fortynder o.lign. – Brug heller ikke de antistatiske spraymidler, der anvendes til rengøring af almindelige, analoge gramfonplader.

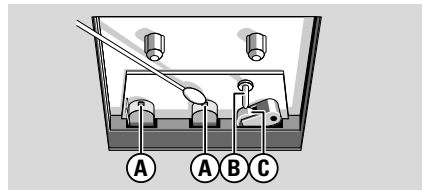


Rengøring af CD-laserlinsen.

- Efter længere tids brug kan der have sat sig snavs eller støv på laserlinsen. For at tilsiøre god afspilningskvalitet skal linsen rengøres med jævne mellemrum med "Philips CD Lens Cleaner" eller et andet kommercielt rengøringsmiddel. Følg instruktionerne på rengøringsmidlet.

Rengøring af tonehoveder og båndstyr.

- For til stadighed at sikre god optagelses- og afspilningskvalitet skal båndoptagerens tonehoveder (A), kapstanakslar (B) og trykruller (C) renses for hver 50 timers driftstid.
- Brug en ulden klud dyppet i lidt rensesvæske eller sprit.
- Tonehovederne kan også renses ved at køre et renskassettebånd én gang igennem.



Afmagnetisering af tonehovederne.

- Brug et specielt afmagnetiseringsbånd, der kan købes hos Deres forhandler.

Fejlsøgning

ADVARSEL!

Forsøg ikke under nogen omstændigheder på selv at reparere anlægget, da garantien dermed bortfalder. Adskil aldrig anlægget da der derved er fare for elektrisk stød.

Hvis der opstår en fejl i anlægget, beder vi Dem kontrollere nedenstående punkter, før De sender anlægget til reparation.

Problem	Løsning
Displayet viser "NO DISC".	<ul style="list-style-type: none">✓ Læg en CD-plade i.✓ Kontroller at pladen er lagt i med den rigtige side opad.✓ Vent til evt. kondensvand på laserlinsen er forsvundet.✓ Rens eller udskift CD-pladen (se afsnittet "Vedligeholdelse").✓ Brug en færdiggjort CD-RW disc eller en korrekt formateret MP3-CD disc.
Dårlig radiomodtagelse.	<ul style="list-style-type: none">✓ Hvis radiosignalet er for svagt: Prøv at justere på antennen eller tilslut en udvendig antenne, så modtagelsen bliver bedre.✓ Prøv at gøre afstanden mellem Mini HiFi-anlægget og Deres TV eller VCR større.
Optagelse eller afspilning ikke mulig.	<ul style="list-style-type: none">✓ Rens båndoptagerdelene (se afsnittet "Vedligeholdelse").✓ Brug kun bånd af IEC type I (normalbånd).✓ Kassettens sikkerhedstap er fjernet. Sæt et stykke tape over hullet.
Anlægget reagerer ikke, når der trykkes på knapperne.	<ul style="list-style-type: none">✓ Tag strømmen fra anlægget: Sluk for stikkontakten og tænd igen.
Ingen lyd eller dårlig lyd kvalitet.	<ul style="list-style-type: none">✓ Regulér på lydstyrken.✓ Hvis der er tilsluttet hovedtelefoner: Tag hovedtelefonstikket ud.✓ Kontroller at højttalerne er korrekt tilsluttet.✓ Kontroller at de afisolerede dele af højttalerledningerne har rigtig kontakt i klemmerne.✓ Sørg for at MP3-CD'en er optaget indenfor 32 – 256 kbps bit-hastighed med en samplingfrekvens på 48 kHz, 44,1 kHz eller 32 kHz.
Lyden i venstre og højre kanal er byttet om.	<ul style="list-style-type: none">✓ Kontroller højttalertilslutningerne og højttalernes placering.

Problem	Løsning
<p>Fjernbetjeningen virker ikke, som den skal.</p>	<ul style="list-style-type: none"> ✓ Vælg lydkilde (f.eks. CD eller TUNER) før der trykkes på andre knapper (▶, ◀, ▶). ✓ Prøv at gøre afstanden mellem fjernbetjeningen og anlægget mindre. ✓ Kontroller at batterierne i fjernbetjeningen er sat rigtigt i (+ og - skal vende rigtigt). ✓ Udskift batterierne. ✓ Ret fjernbetjeningen direkte mod anlæggets IR-føler.
<p>Timeren virker ikke.</p>	<ul style="list-style-type: none"> ✓ Indstil uret så det går rigtigt. ✓ Tænd for timeren ved at trykke på TIMER knappen indtrykkes. ✓ Stop optagelsen hvis der foregår båndoptagelse eller båndkopiering.
<p>Ur/timer-indstillingen er slettet.</p>	<ul style="list-style-type: none"> ✓ Der har været en strømafbrydelse, eller der har været slukket for strømmen til anlægget. Indstil uret/timeren igen.
<p>USB apparatet afspilles ikke på min MCM204.</p>	<ul style="list-style-type: none"> ✓ Det står ikke på USB funktion. Tryk gentagne gange på SOURCE (USB på fjernbetjeningen) for at vælge usb-kilden. ✓ Apparatet er ikke forbundet til MCM204s USB port. Forbind apparatet og check, at der er sat strøm til. ✓ Apparatet understøttes ikke af MCM204 eller audiofilformatet lagret på apparatet er ikke understøttet af MCM204. Brug et kompatibelt apparat/spilbar audiofilformat

Meet Philips at the Internet
<http://www.philips.com>

English

Français

Español

Deutsch

Nederlands

Italiano

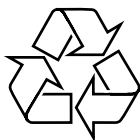
Svenska

Dansk

Suomi

Português

EMġyurċá



MCM204

