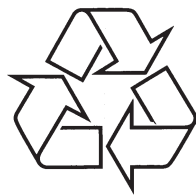


Mikro Hi-Fi Sistema

MCM177



Daugiau apie firmos "Philips" gaminius galite sužinoti
pasauliniame Interneto tinkle. Svetainės adresas:
<http://www.philips.com>



Naudojimosi instrukcijų knygelė

ĮSPĖJIMAS

Kitoks nei šioje instrukcijų knygelėje paminėtų procedūrų ar valdymo veiksmų naudojimas gali sukelti pavojingą spinduliavimą arba kitokį pavojingą nutikimą.

MCM177

**KLASĖ 1 LAZERINIS
PRODUKTAS**

PROBLEMŲ SPRENDIMAS

Problema	Sprendimas
Nuotolinio valdymo pultelis neveikia taip, kaip turėtų	<ul style="list-style-type: none">✓ Pasirinkite šaltinį (pavyzdžiui, CD arba FM) prieš paspausdami funkcinis mygtukus (▶, ◀, ▶▶).✓ Sumažinkite atstumą tarp pultelio ir sistemos.✓ Maitinimo elementus įdėkite pagal polius (+/-) taip, kaip parodyta.✓ Pakeiskite maitinimo elementus.✓ Atsukite nuotolinio valdymo pultelį link ir spindulių priėmimo daviklio sistemos priekyje.
Laikmatis neveikia	<ul style="list-style-type: none">✓ Teisingai nustatykite laikrodį.✓ Paspauskite TIMER ON/OFF, norėdami įjungti laikmatį.✓ Sustabdykite kasetės kopijavimą ar įrašinėjimą.
Laikrodžio / Laikmačio nustatymai yra ištrinti	<ul style="list-style-type: none">✓ Elektros maitinimas buvo nutrauktas arba laidas buvo ištrauktas. Iš naujo nustatykite laikrodį / laikmatį.
Neveikia prie MCM177 prijungtas USB įrenginys	<ul style="list-style-type: none">✓ Nenustatytas USB režimas. Pasirinkite USB režimą.✓ Įrenginys nesaugiai prijungtas prie MCM177 USB lizdo. Per naujo pajunkite įrenginį ir įsitikinkite, kad jis tikrai įjungtas.✓ MCM177 grotuvui netinka įrenginio tipas arba USB įrenginyje esantys failų formatai. Naudokite tinkamą įrenginį/failų formatus.

TURINYS

Bendra Informacija

Pateikti priedai	4
Aplinkosaugos Informacija	4
Saugumo Informacija	4-5

Paruošimas

Jungtys įrenginio galinėje dalyje	6-7
Maitinimo elementų įdėjimas į nuotolinio valdymo pultą	7

Valdymas

Sistemos valdymo funkcijos	8-9
Valdymas esantis nuotolinio valdymo pultelyje	9-10

Pagrindinės Funkcijos

Plug and Play (radijo nustatymui)	11
Sistemos įjungimas	12
Garso nustatymas	12

CD/ MP3-CD Valdymas

Disko paleidimas	13
Pagrindinės grojimo valdymo funkcijos	13
MP3/WMA diskų grojimas	13
Skirtingi grojimo režimai: SHUFFLE (groti atsitiktine tvarka) ir REPEAT (pakartoti)	14
Dainų numerių užprogramavimas	14
Užprogramavimo peržiūrėjimas	14
Užprogramavimo ištrynimasis	14

Radijo Imtuvas

Radijo stočių nustatymas	15
Radijo stočių užprogramavimas	15
Automatinis programavimas	
Programavimas rankiniu būdu	
Nustatytų radijo stočių pasirinkimas	15

USB jungtis

USB įrenginio naudojimas	16-17
--------------------------------	-------

AUX

Papildomo įrenginio klausymas	17
-------------------------------------	----

Laikrodžio / Laikmatis

Laikrodžio parodymas	18
Laikrodžio nustatymas	18
Laikmačio nustatymas	18
Laikmačio (TIMER) įjungimas ir išjungimas	18
Išsijungimo laikmačio (SLEEP) įjungimas ir išjungimas	18

Techniniai duomenys

Priežiūra

Problemų Sprendimas

BENDRA INFORMACIJA

Sveikiname jus su naujuoju pirkiniu ir sveiki atvykę į Philips pasaulį!

Norėdami pajusti pilną Philips klientų aptarnavimo kokybę, užregistruokite šį produktą:
www.philips.com/welcome.

Šis prietaisas naudoja radijo dažnius, atitinkančius Europos Sąjungos reikalavimus.

Pateikti priedai

- Sertifikuotas AC/DC 18V adapteris
Gamintojas: PHILIPS,
Modelis: GFP451-1825BX-1 arba AS450-180-AF250, Įvestis: 100 – 240V ~ 50 – 60Hz arba 50/60Hz 1.2A, Išvestis: 18.0V — 2.5A
- 2 garsiakalbiai
- nuotolinio valdymo pultas
- FM antena

Aplinkosaugos Informacija

Įpakavimui nenaudojamos jokios nereikalingos medžiagos. Mes skyrėme daug pastangų, kad padarytume įpakavimą lengvai išskiriamą į tris medžiagas: kartoną (dėžė), išplečiamą polistirolą (įtvirtinimai) bei polietilėną (maišai, apsauginė juosta).

Jūsų įrenginys sudarytas iš medžiagų, kurios gali būti perdirbtos, jei įrenginį išardytų kompanija, kuri tame specializuojasi. Prašome susipažinti su vietinėmis taisyklėmis, nustatančiomis įpakavimų, išsikrovusių maitinimo elementų bei senos įrangos išmetimo tvarką.

Seno produkto išmetimas

Jūsų produktas buvo sukurtas iš tokių aukštos kokybės medžiagų bei komponentų, kuriuos galima perdirbti ir panaudoti dar kartą.

Kai šalia produkto yra toks užbrauktas šiukšlių dėžės su ratukais simbolis, tai reiškia, kad produkto išmetimas yra reguliuojamas Europos 2002/96/EC Direktyvos.

Prašome išsiaiškinti apie vietinę elektrinių bei elektroninių prietaisų surinkimo tvarką.

Prašome veikti nepažeidžiant vietinių taisyklių ir neišmesti savo senų produktų kartu su įprastinėmis namų šiukšlėmis. Tinkamai išmesdami savo senus produktus padėsite išvengti potencialių neigiamų pasekmių aplinkai bei žmogaus sveikatai.



Saugumo Informacija

- Prieš naudodami prietaisą, patikrinkite, ar įtampa, nurodyta ant prietaiso apatinės dalies, atitinka nominalią įtampą jūsų namo elektros tinkle. Jei ne, prašome pasitarti su "Philips" atstovu, pardavusiu Jums sistemą. Prietaiso tipo lentelė (ant kurios pažymėtas serijos numeris) yra pritvirtinta ant prietaiso apatinės dalies.
- Pastatykite jį ant stabilaus, kieto ir nesūbuojančio paviršiaus.
- Įrenginį statykite netoli elektros rozetės, kad ji būtų lengvai pasiekiamą.
- Ant įrenginio nieko negalima lašinti ar varvinti.
- Norėdami apsaugoti įrenginį nuo perkaitimo, įsitinkinkite, kad aplinkui įrenginį yra pakankamai erdvės ventilacijai. Įsitinkinkite, kad oras gali laisvai cirkuliuoti, tuo pačiu apsaugodamas įrenginį nuo perkaitimo. Palikite bent 10 centimetrų laisvos erdvės įrenginio gale ir bent po 5 centimetrus iš kiekvieno šono.
- Ventilacijos angų negalima uždengti, pavyzdžiui su tokiais daiktais kaip laikraštis, staltiesė, užuolaidos ir t. t.
- Saugokite įrenginį nuo per didelės drėgmės, lietaus, smėlio arba šilumos šaltinių, tokių kaip šildymo įrenginiai arba tiesioginiai saulės spinduliai.
- Ant įrenginio negalima statyti atviros ugnies židinių, tokių kaip uždegtos žvakės.
- Taip pat negalima statyti daiktų pripildytų skysčiais, pvz. vazų.
- Jeigu prietaisas įnešamas iš šaltos aplinkos į šiltą arba drėgną patalpą, prietaiso viduje gali susikondensuoti vanduo ir aprasoti kompaktinių diskų grotuvo lęšiai. Taigi šiuo atveju kompaktinių diskų grotuvą gali neveikti. Palikite prietaisą įjungtą, tačiau be diskų vienai valandai, kol kondensatas išgaruos ir prietaisas vėl galės normaliai dirbti.
- Mechaninės prietaiso dalys susitepa pačios, todėl jų papildomai nereikia tepti jokia alyva.
- Baterijų (baterijų pakuočių ar įdėtų baterijų) negalima laikyti padidintos kaitros vietose: ant saulės spindulių, šalia ugnies šaltinių ir panašiai.
- **Kai sistema yra perjungta į budėjimo režimą, ji vis tiek naudoja šiek tiek elektros energijos. Norėdami visiškai atjungti įrenginį, ištraukite maitinimo laidą iš maitinimo šaltinio (elektros tinklo).**

PROBLEMŲ SPRENDIMAS

PERSPĖJIMAS

Jokiu būdu nebandykite patys taisyti sistemos, nes pažeisite garantines apsaugas. Neatidarinėkite sistemos dėl elektros šoko pavojaus.

Jeigu pastebite gedimą, prieš taisydami patikrinkite punktus aprašytus apačioje. Jei vis tiek nepavyks pataisyti problemos, susisiekiate su tiekėjais arba Philips serviso centru.

Problema	Sprendimas
"NO DISC" rodoma ekrane	<ul style="list-style-type: none">✓ Įdėkite diską.✓ Patikrinkite, ar teisinga puse įdėjote kompaktinį diską.✓ Palaukite, kol drėgmė išgaruos nuo lizės.✓ Pakeiskite arba išvalykite diską, žiūrėkite "Priežiūra".✓ Naudokite užbaigtą įrašinėti ("finalised") CD-RW arba teisingo formato MP3-CD diską.
Prastas Radijo ryšys	<ul style="list-style-type: none">✓ Jei signalas per silpnas, sureguliuokite anteną arba prijunkite išorinę anteną.✓ Padidinkite atstumą tarp Mini Hi-Fi sistemos ir jūsų televizoriaus arba vaizdo grotuvo.
Sistema nereaguoja į mygtukų paspaudimus	<ul style="list-style-type: none">✓ Išjunkite ir vėl įjunkite maitinimo laidą.
Nėra garso arba jis prastos kokybės	<ul style="list-style-type: none">✓ Pareguliuokite garsą.✓ Atjunkite ausines.✓ Patikrinkite, ar teisingai prijungti garsiakalbiai.✓ Patikrinkite, ar prijungti laidai yra "pliki" ties kontaktais.✓ Įsitinkinkite, kad MP3-CD buvo įrašytas su 32~256 kbps bitų dažniu ir 48 kHz, 44.1 kHz ar 32 kHz grojimo dažniu.
Kairiojo ir dešiniojo išėjimo garso signalai sumaišyti	<ul style="list-style-type: none">✓ Patikrinkite garsiakalbių prijungimą ir pastatymo vietą.

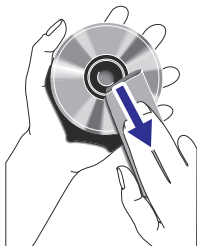
PRIEŽIŪRA

Korpuso valymas

- Naudokite minkštą medžiagą lengvai sudrėkintą silpname valiklyje. Nenaudokite skysčių, turinčių alkoholio, spirito, amoniako ar aštrių dalelių.

Diskų valymas

- Jeigu diskas išsipurvina, nuvalykite jį su medžiagos skiaute. Valykite diską nuo vidurio į kraštus.
- Nenaudokite tokių tirpiklių kaip benzolas, kitų valiklių, arba antistatinių purškiklių skirtų analoginiams įrašams (plokštelėms).



CD liznės valymas

- Po ilgo naudojimo dulksės ir purvas gali susikaupti ant disko liznės. Norėdami užtikrinti gerą garso kokybę, nuvalykite linzę su PHILIPS CD Lens valikliu arba bet koku kitu tam skirtu valikliu. Sekite instrukcijas, pateiktas su valikliais.

BENDRA INFORMACIJA

Klausymosi saugumas

Klauskitės vidutiniu garsumu

- Jeigu klausotės muzikos per ausines dideliu garsumu, jūs galite pažeisti savo klausą. Šis įrenginys gali groti tokiu dideliu garsumu, kuris gali sukelti klausos sutrikimus, net jeigu toks klausymasis truks trumpiau nei vieną minutę. Didelis įrenginio skleidžiamas garsas reikalingas žmonėms, kurie jau turi klausos sutrikimų.
- Garsas yra klaidinantis. Jeigu jūs klausotės muzikos dideliu garsumu, jūsų ausis prie to pripranta. Taigi po ilgo klausymosi, jūsų ausis į didelį garsą gali reaguoti kaip į normalų, bet tai yra kenksminga jūsų klausai. Taigi visada klausykitės tik vidutiniu garsumu.

Kaip nustatyti saugų garso lygį

- Nustatykite žemą garsumo lygį.
- Lėtai didinkite garsumą, kol jis taps vidutinis ir gerai girdimas.

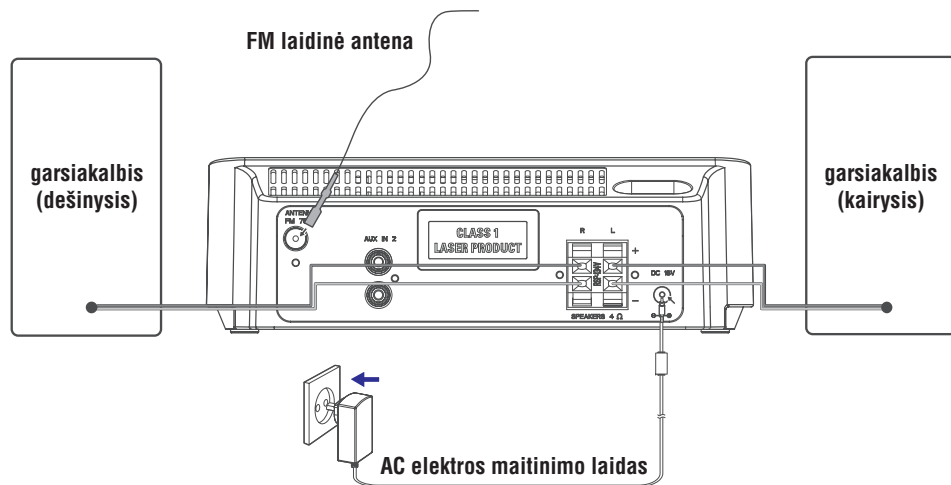
Klauskite grotuvo tam tikrais laiko periodais

- Ilgas grotuvo klausymasis (net ir vidutiniu garsumu), gali sukelti klausos sutrikimus.
- Klausydamiesi muzikos darykite atitinkamas pertraukas.

Kai naudojotės ausinėmis, vadovaukitės toliau nurodytomis taisyklėmis

- Klausykitės vidutiniu garsumu, darykite pertraukas.
- Atsargiai reguliuokite garsumą.
- Nesiklausykite tokiu garsumu, jog nebegirdite, kas aplink jus vyksta.
- Pavojingose situacijose nesinaudokite grotuvu.
- Neklausykite grotuvo važiuodami motociklu, dviračiu ir t.t. Jūs galite sukelti eismo trukdžius, tam tikrose vietose grotuvo klausymasis važiuojant yra uždraustas.

PARUOŠIMAS



Jungtys įrenginio galinėje dalyje

Prietaiso tipo lentelė (ant kurios pažymėtas serijos numeris) yra pritvirtinta ant prietaiso apatinės dalies.

A Elektros energijos tiekimas

- Prieš pajungdami elektros energijos tiekimo laidą AC į rozetę, įsitikinkite, kad visi kiti sujungimai jau yra padaryti.

DĖMESIO!

- *Siekiant optimalaus sistemos darbo, naudokite tik originalų elektros energijos tiekimo kabelį.*
- *Niekada nedarykite jokių jungimų, kai prietaisas yra įjungtas.*

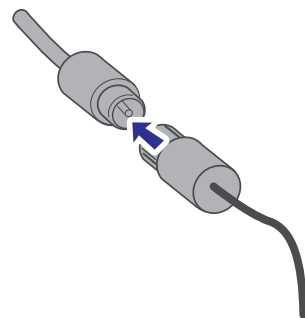
Siekiant apsaugoti įrenginį nuo perkaitimo, jame yra įmontuotas atitinkamas saugiklis. Ekstremaliomis sąlygomis Jūsų sistema gali automatiškai persijungti į budėjimo režimą. Jei taip atsitiko, leiskite sistemai atvėsti, prieš vėl ją įjungdami. (Ne visose versijose).

B Antenų Jungtys

FM Antena

Pateikta laidinė antena gali būti naudojama tik norint priimti vietines radijo stotis. Norėdami geresnės transliavimo kokybės, naudokite kabelinę ar lauko anteną.

1. Ištraukite laidinę anteną ir pritvirtinkite prie FM ANTENNA, kaip parodyta žemiau.



Pastaba: Jeigu naudojate kabelinę ar lauko anteną, jos lizdą sujunkite su FM ANTENNA lizdu, vietoj laidinės antenos.

2. Reguluokite anteną skirtingomis kryptimis (laikykite ją kuo toliau nuo TV, VCR ir kitų įrenginių), kol surasite geriausią signalą.
3. Antenos galą pritvirtinkite prie sienos.

TECHNINĖS CHARAKTERISTIKOS

STIPRINTUVAS

Išėjimo galingumas2x10W RMS
Signalų ir triukšmo santykis≥60 dBA (IEC)
Dažnių spektras125 – 16000 Hz
Garsiakalbių varža4 Ohm

CD GROTOUVAS

Dažnių spektras125 – 16000Hz
Signalų ir triukšmo santykis65 dBA

RADIJO IMTUVAS

FM bangų spektras87.5 – 108 MHz
Jautrumas prie 75 Omų20 µV
- FM 26 dB jautrumas20 µV
Bendras harmoninis iškraipymas≤ 5%

GARSIKALBIAI

Bass reflex sistema

Matmenys (plotis x aukštis x gylis)

.....160 x 250 x 180 (mm)

BENDRA INFORMACIJA

AC Maitinimas100 – 240 V, 50/ 60 Hz
Matmenys (plotis x aukštis x gylis)232 x 85 x 275 (mm)
Svoris (su garsiakalbiais)apie 5 kg
Energijos sunaudojimas	
Įjungtas30W
Budėjimo režime<5 W
Eco power budėjimo režime<1 W

Techninės charakteristikos ir išorinė išvaizda gali būti pakeista be išankstinio perspėjimo

LAIKRODIS / LAIKMATIS

Laikrodžio parodymas

- Laikrodis (jei yra nustatytas) yra visada rodomas normaliame budėjimo režime.

Norėdami parodyti laikrodį kurio nors garso režime (pvz. CD arba FM)

- Trumpai paspauskite **DISPLAY/CLOCK** (arba **CLOCK** ant nuotolinio valdymo pulto)

Laikrodžio nustatymas

- Budėjimo režime, paspauskite ir daugiau nei 2 sekundes palaikykite **DISPLAY/CLOCK** (arba **CLOCK** nuotolinio valdymo pulte).
→ Laikrodžio valandų skaičiai pradės mirkčioti.
- Paspauskite **PROG**, kad pasirinktuėte tarp 12 ir 24 valandų laikrodžio režimo.
→ Laikrodžio skaičiai pradės mirkčioti.
- Paspauskite **TUNING** ◀◀ / ▶▶ (arba ◀◀ / ▶▶ nuotolinio valdymo pultelyje), norėdami nustatyti valandas.
- Paspauskite ◀ / ▶ (arba **ALBUM/PRESET +/-** nuotolinio valdymo pultelyje), norėdami nustatyti minutes.
- Dar kartą paspauskite **DISPLAY/CLOCK** (arba **CLOCK** nuotolinio valdymo pultelyje) norėdami patvirtinti laiką.

Laikmačio nustatymas

- Ši sistema gali būti naudojama kaip žadintuvas; USB, CD ar radijas gali įsijungti Jūsų nustatytu laiku. Prieš naudodami laikmatį nustatykite laikrodį.
- Budėjimo režime, nuotolinio valdymo pultelyje paspauskite ir daugiau nei 2 sekundes palaikykite **TIMER**.
 - Kelias kartus paspauskite **SOURCE** (arba **CD/USB/FM** nuotolinio valdymo pultelyje), kad pasirinktumėte norimą garso režimą.
 - Spauskite **TIMER**, norėdami patvirtinti pasirinktą režimą.
→ Laikrodžio skaičiai mirkčioja.
 - Paspauskite **TUNING** ◀◀ / ▶▶ (arba ◀◀ / ▶▶ nuotolinio valdymo pultelyje) norėdami nustatyti valandas.
 - Paspauskite ◀ / ▶ (arba **ALBUM/PRESET +/-** nuotolinio valdymo pultelyje), norėdami nustatyti minutes.

- Paspauskite **TIMER**, norėdami patvirtinti laiką.
→ Laikmatis dabar yra nustatytas ir įjungtas.

Pastabos:

- Laikmatis neveikia AUX režimuose.
- Jei pasirinkote CD šaltinį, o į grotuvą neįdėtas joks CD arba blogas diskas, bus automatiškai parinktas FM (radijo) šaltinis.
- Jei pasirinkote USB šaltinį, o prie grotuvo nepajungtas tinkamas USB įrenginys, bus automatiškai parinktas FM (radijo) šaltinis.

Laikmačio įjungimas ir išjungimas

- Budėjimo režime arba grojant vieną kartą paspauskite **TIMER ON/OFF**.
→ Ekrane pasirodys ☺, jeigu laikmatis yra įjungtas, ir dings, jeigu laikmatis išjungtas.

Automatinio išsijungimo (SLEEP) įjungimas ir išjungimas

Automatinio išsijungimo funkcija leidžia sistemai išsijungti po tam tikro nustatyto laiko. Prieš naudodami laikmatį nustatykite laikrodį

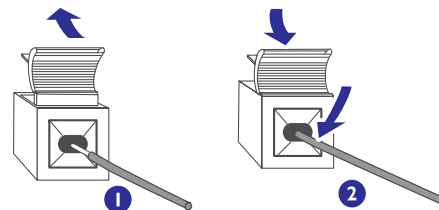
- Paspauskite **SLEEP** nuotolinio valdymo pultelyje vieną ar kelis kartus.
→ Ekrane pasirodys zzz ir vienas iš išsijungimo laiko variantų: 60, 45, 30, 15, 0, 60..., jeigu jūs esate pasirinkę laiką.
- Norėdami išjungti funkciją, paspauskite **SLEEP** ant pultelio vieną ar kelis kartus, kol bus parodytas "0", arba ant įrenginio spauskite **STANDBY ON** (arba ☺ nuotolinio valdymo pultelyje).
→ Ekrane išnyks užrašas zzz.

PARUOŠIMAS

C Garsiakalbių prijungimas

Priekiniai Garsiakalbiai

Pajunkite garsiakalbių laidus prie SPEAKERS gnybtų, dešinįjį garsiakalbį prie "R", ir kairįjį prie "L", spalvotąjį (pažymėtą) laidą jungdami prie "+", o juodą (nepažymėtą) laidą prie "-".



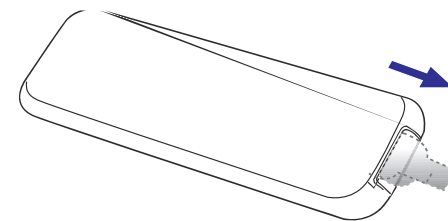
- "Nuoga" garsiakalbio laido dalį pilnai įkiškite į gnybtus, kaip parodyta paveikslėlyje.

Pastabos:

- Siekiant geresnės garso kokybės, rekomenduojama naudoti pateiktus garsiakalbius.
- Nejunkite daugiau nei vieno garsiakalbio prie +/- garsiakalbių gnybtų.
- Nejunkite garsiakalbių, kurių varža žemesnė nei pateikiamų komplekte. Žiūrėkite į skyrelį "Techniniai duomenys".

Prieš naudojantis nuotolinio valdymo pultu

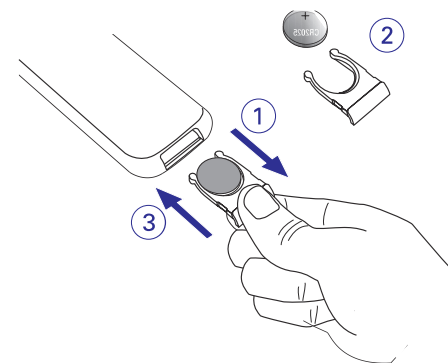
- Nuimkite apsauginę plastikinę plėvelę.
- Pasirinkite šaltinį, kurį Jūs norite valdyti, paspausdami vieną iš šaltinio mygtukų ant nuotolinio valdymo pulto (Pavyzdžiui, CD, FM).
- Tada pasirinkite norimą funkciją (pavyzdžiui, ◀, ▶).



Nuimkite plastikinę apsauginę juostelę.

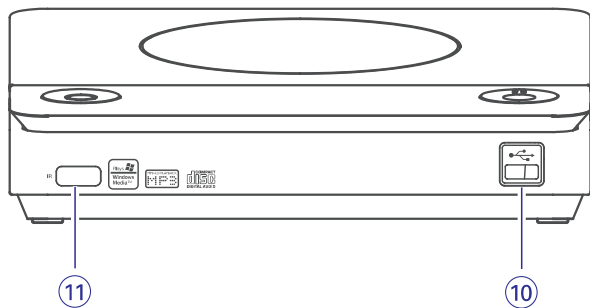
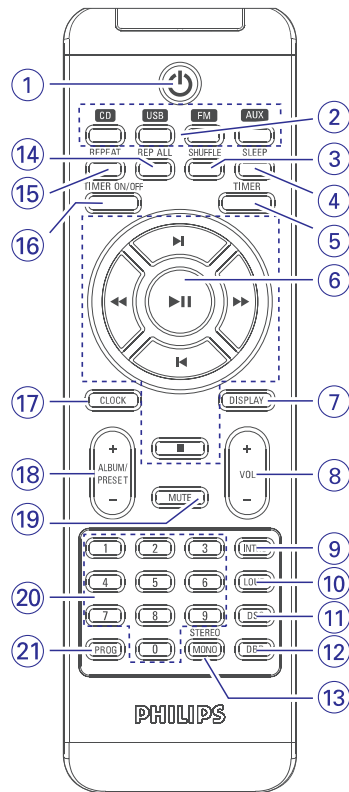
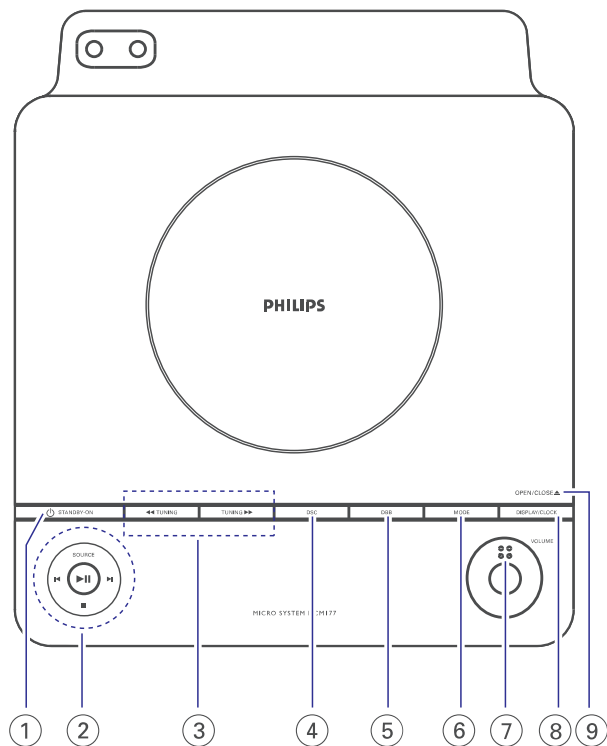
Maitinimo elementų (ličio CR2025) pakeitimas nuotolinio valdymo pulte

- Paspauskite, kad atidarytumėte baterijų dėklą.
- Įdėkite naują elementą pagal nurodytus polių.
- Atgal įkiškite elementams skirtą skyrių.



PERSPĖJIMAS!

- Pakeiskite baterijas, jeigu jos yra išsikrovusios arba jeigu nebuvo naudojamos labai ilgą laiką.
- Baterijose yra įvairių cheminių medžiagų, todėl jos turi būti tinkamai išmestos ir laikomos saugioje nuo vaikų vietoje.



USB DIRECT INFORMACIJA:

1. USB jungties suderinamumas su šia mikro sistema:
 - a. Ši mikro sistema palaiko daugumą USB duomenų laikmenų (MDL) atitinkančių MDL standartus.
 - i. Visus populiariausius flash'us, atminties kištukus, korteles ir t.t.
 - ii. Jeigu prie kompiuterio prijungus MDL, ekrane pasirodys "Disc Drive", tikriausiai MDL atitinka standartus ir tinka šiai mikro sistemai.
 - b. Jeigu jūsų MDL reikalauja baterijos/ elektros energijos, prieš jungdami jį į mikro sistemą įsitinkinkite, kad MDL yra pilnai pakrautas.
2. Palaikomi muzikos tipai:
 - a. Šis įrenginys groja tik neapsaugotus failus su .mp3 ir .wma galūnėmis.
 - b. Muzika pirкта internete gali būti netinkama, nes tokius failus apsaugo DRM sistema.
 - c. Šis grotuvas gali paleisti tik MP3 ir WMA formatų failus, ir jam netinka WMA-DRM, AAC, WAV, M4a, M4b ir kiti formatai.
3. Negalima per USB jungtis kompiuterio jungti tiesiogiai prie šios mikro sistemos, net jei kompiuteryje ir turite mp3 ar wma failus.

Papildomo įrenginio klausymas

Per šios sistemos garsiakalbius galite paleisti pajungtą papildomą įrenginį.

AUX IN (3,5 mm lizdo) naudojimas

1. Laidu (nepateikiamas komplekte) sujunkite grotuvo **AUX IN** lizdą (3,5mm, galinėje panelės pusėje) su papildomo įrenginio (tokio kaip VCR ar CD grotuvo) AUDIO OUT arba ausinių lizdais.
2. Pakartotinai spauskite **SOURCE** (arba **AUX** nuotolinio valdymo pulte), kol ekrane pasirodys "AUX1".

AUX IN 2 (balto/raudono lizdų) naudojimas

1. Audio laidu (baltu/ raudonu, nepateikiamas komplekte) sujunkite grotuvo **AUX IN 2 (L/R)** lizdą (esantį galinėje panelės pusėje) su papildomo įrenginio (tokio kaip VCR ar CD grotuvo) atitinkamais AUDIO OUT lizdais.
2. Pakartotinai spauskite **SOURCE** (arba **AUX** nuotolinio valdymo pulte), kol ekrane pasirodys "AUX2".

USB JUNGTIŠ

USB įrenginio naudojimas

- Priekinėje MCM177 panelėje yra USB jungtis su Plug and Play funkcija. Todėl savo grotuve galite paleisti failus tiesiai iš USB duomenų laikmenos.
- Leisdami failus iš USB laikmenų, galite naudotis visoms MCM177teikiamomis funkcijomis ir galimybėmis, kurios yra aprašytos disko valdymo sekcijoje.

Tinkami USB duomenų laikmenų įrenginiai

MCM177 grotuve galite naudoti:

- USB flash duomenų laikmenas (USB 2.0 ar USB 1.1)
- USB flash duomenų grotuvus (USB 2.0 ar USB 1.1)
- USB įrenginiai, kuriems reikia įdiegti draiverius per Windows XP, netinka.

Pastaba:

- Kai kuriuose USB flash duomenų grotuvuose (ar laikmenose) laikomi audio failai gali būti apsaugoti autorinių teisių technologijomis. Tokių failų nebus galima groti jokiam kitame įrenginyje (įskaitant ir šį MCM177grotuvą).


Tinkami failų formatai:

- USB ar atminties failų formatai FAT12, FAT16, FAT32 (sektorius dydis: 512 – 4096 bitai)
- MP3 bitų dažnis (duomenų dažnis): 32-320 kbps ir kintamas bitų dažnis
- WMA v9 ar ankstesni
- Daugiausia 8 lygių gylio direktorijos
- Albumų skaičius: daugiausia 99
- Dainų skaičius: daugiausia 800
- ID3 tag v2.0 arba vėlesnis
- Failo pavadinimai Unicode UTF8 (maksimalus ilgis: 128 bitai)

Grotuvas negros ir jame netinka:

- Tušti albumai: tie, kuriuose nėra MP3/WMA audio failų, ir jie nerodomi ekranelyje.
- Netinkamų formatų failai (jie praleidžiami). Tai reiškia, kad pvz. Word'o dokumentai .doc ar MP3 failai .dlf yra ignoruojami ir nebus paleidžiami.
- AAC, WAV, PCM, NTFS audio failai
- DRM apsaugoti WMA failai
- WMA failai Lossless formatu

USB failų paleidimas

1. Patikrinkite, ar MCM177 yra įjungtas.
2. Prie MCM177 grotuvo USB lizdo pažymėto  prijunkite tinkamą USB duomenų laikmeną. Jeigu reikia, USB įrenginio pajungimui naudokite atitinkamą laidą.
→ Įrenginys pats automatiškai įsijungs.
- Jeigu pats neįsijungia, įjunkite rankiniu būdu ir per naujo prijunkite prie grotuvo.
3. Spauskite **SOURCE** mygtuką vieną ar kelis kartus (arba **USB** nuotolinio valdymo pulte), kad pasirinktumėte USB šaltinį.
→ Ekране pasirodys pranešimas **NO AUDIO**, jeigu USB šaltinyje nebus rasta dainų.
4. Ant MCM177 paspauskite **▶▶**, kad pradėtumėte grojimą.

Pastabos:

- Įsitinkite, kad USB įrenginyje esantys MP3 failai baigiasi .mp3, o WMA failai .wma.
- DRM apsaugotus WMA failus galima apdoroti su Windows Media Player 10 (ar vėlesne versija). Daugiau informacijos apie WMA DRM (Windows Media Digital Rights Management) ir Windows Media Player'į galite gauti adresu www.microsoft.com.
- Jeigu USB grojimo metu ekrane rodomas užrašas "OL", pajungtasis įrenginys per daug apkrauna MCM177. Jums reikia pakeisti USB duomenų laikmeną.

VALDYMAS

Sistemos valdymo funkcijos

1. STANDBY-ON (⏻)

- įjungia/ išjungia sistemą į budėjimo/ Eco Power režimą.

2. SOURCE

- parenka atitinkamą CD/USB/FM/AUX1/AUX2 garso šaltinį.
- įjungia grotuvą.

▶▶: paleidžia arba laikinai sustabdo CD grojimą

■: sustabdo CD grojimą arba ištrina CD užprogramavimą.

◀▶

Radio imtuvui: parenka nustatytą radijo stotį.

CD: peršoka į prieš tai buvusią / tolimesnę / dabartinę dainą.

Laikrodžiui/taimeriui: nustato valandas ir minutes laikrodžio /taimerio funkcijai

3. TUNING ◀◀ / ▶▶

Radio imtuvui (TUNER): nustato radijo stotis.

CD: greita paieška "į priekį" arba "atgal".

MP3/WMA: pasirenka albumą.

Laikrodžiui/taimeriui: nustato valandas ir minutes laikrodžio/taimerio funkcijai

4. DSC (Digital Sound Control)

- parenka garso rūšis: JAZZ / POP/ CLASSIC/ ROCK.

5. DBB (Dynamic Bass Boost)

- padidina žemųjų dažnių stiprumą.

6. MODE

- pasirenka įvairius pakartojimo ar grojimo eilės tvarkos maišymo režimus.

7. VOLUME

- nustato garsumo lygį.

8. DISPLAY/CLOCK

CD: grojimo metu parodo leidžiamo takelio numerį ir likusį grojimo laiką (arba albumo bei takelio numerį, jei tai MP3 CD).

Laikrodžiui: nustato laikrodžio funkcijas.

9. OPEN-CLOSE ▲

- atidaro/uždarą CD dureles.

10. USB lizdas

- išorinio USB įrenginio prijungimui.

11. iR Sensorius

- infraraudonųjų spindulių daviklis nuotolinio valdymo pulteliui.

AUX lizdas (panelės galinėje pusėje)

- išorinio įrenginio pajungimui (3.5 mm lizdas).

AUX 2 lizdas (panelės galinėje pusėje)

- išorinio įrenginio pajungimui su audio laidais (baltas/ raudonas).

HEADPHONE (panelės galinėje pusėje)

- ausinių pajungimui.

Valdymas esantis nuotolinio valdymo pultelyje

1. ⏻

- įjungia/ išjungia sistemą į budėjimo/ Eco Power režimą.

2. Šaltinių mygtukai

- parenka atitinkamą CD/USB/FM/AUX1/AUX2 garso šaltinį.

- įjungia grotuvą.

3. SHUFFLE

- groja CD/MP3 dainas atsitiktine eilės tvarka.

4. SLEEP

- įjungia/ išjungia arba nustato išsijungimo laikmačio laiką.

5. TIMER

- nustato taimerio funkciją.

- 6. **▶▶**: paleidžia arba laikinai sustabdo CD grojimą

◀▶

CD: peršoka į prieš tai buvusią / tolimesnę / dabartinę dainą

◀◀ / ▶▶

Radio imtuvui: parenka nustatytą radijo stotį.

CD: greita paieška "pirmyn" ar "atgal".

Laikrodžiui/taimeriui: nustato valandas ir minutes laikrodžio/taimerio funkcijai

■: sustabdo CD grojimą arba ištrina CD programavimą

7. DISPLAY

CD: grojimo metu parodo leidžiamo takelio numerį ir likusį grojimo laiką (arba albumo bei

VALDYMAS

takelio numerį ir ID 3, jei tai MP3 CD).

8. VOLUME

- nustato garsumo lygį.

9. INTRO

- Pagroja po 10 pirmų sekundžių iš visų disko/USB/programoje esančių dainų.

10. LOUD

- Įjungia/išjungia automatinį garsumo reguliavimą.

11. DSC (Digital Sound Control)

- parenka garso rūšis: JAZZ / POP/ CLASSIC/ ROCK.

12. DBB (Dynamic Bass Boost)

- padidina žemųjų dažnių stiprumą.

13. STEREO/MONO

- pasirenka stereo arba mono radijo transliavimo tipą.

14. REP ALL

- pakartoja diską/visą užprogramavimą. (MP3/WMA: pakartoja diską/ albumą/ visą užprogramavimą)

15. REPEAT

- pakartoja dainą.

16. TIMER ON/OFF

- Įjungia/išjungia laikmačio funkciją.

17. CLOCK

- nustato laikrodžio funkcijas.

18. ALBUM/PRESET +/-

Radio imtuvui: pasirenka nustatytas radijo stotis.

MP3/WMA: pasirenka albumą.

Laikrodžiui/Laikmačiui: nustato laikrodžio/laikmačio minutes.

19. MUTE

- laikinai nutraukia ir atnaujina garsą.

20. Skaitmenų klaviatūra (0-9)

- Skirta įvesti disko dainos numerį.

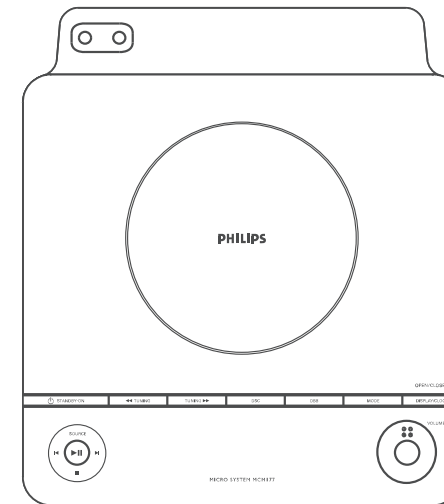
21. PROG

CD: užprogramuoja dainas ir peržiūri programą.

Radio imtuvui: automatiškai ir rankiniu būdu užprogramuoja radijo stotis.

Laikrodžiui: parenka 12 arba 24h laikrodžio rodyimo režimą.

RADIJO IMTUVAS



Radio stočių nustatymas

1. Paspauskite **SOURCE** mygtuką, esantį ant priekinės panelės, arba **FM** ant nuotolinio valdymo pulto, kad pasirinktumėte FM bangas.
2. Paspauskite **TUNING** ◀◀/▶▶ (arba ◀◀/▶▶ ir atleiskite.
→ Radijo imtuvas automatiškai suranda radijo stotį, kurios signalas yra pakankamai stiprus. Ekrane matomas pranešimas SEARCH.
3. Jei reikia, kartokite **2 žingsnį**, kol surasite norimą radijo stotį.
- Jei radijo signalas yra silpnas, jūs galite patys nustatyti stotį, trumpai spaudinėkite **TUNING** ◀◀/▶▶ (arba ◀◀/▶▶ nuotolinio valdymo pulte) tol, kol surasite optimalų priėmimo signalą.

Radio stočių užprogramavimas

Atmintyje galima išsaugoti iki 40 radijo stočių.

Automatinis programavimas

Automatinis programavimas prasidės nuo pasirinkto nustatymų numerio. Nuo šio taško visos toliau einančios radijo stotys bus pakeistos. Sistema užprogramuos tik tas radijo stotis, kurios dar nėra įvestos į atmintį.

1. Paspauskite ◀◀/▶▶ (arba **ALBUM/PRESET +/-** ant nuotolinio valdymo pulto) norėdami pasirinkti numerį, nuo kurio prasidės automatinis programavimas.

Pastaba:

- Jeigu nepasirinksite programos numerio, automatinis programavimas prasidės nuo 1 programos, ir visi prieš tai buvę nustatymai bus pakeisti.
2. Paspauskite **PROG** mygtuką ilgiau negu 2 sekundes, norėdami įjungti programavimo režimą.
→ Ekrane bus rodomas pranešimas **FLUTD**, o radijo stotys bus užprogramuojamos pagal signalo stiprumą. Tada bus paleista paskutinė nustatyta stotis.

Programavimas rankiniu būdu

1. Suraskite norimą radijo stotį (žiūrėkite "Radio stočių nustatymas").
2. Paspauskite **PROG** norėdami įjungti programavimo režimą.
→ Ekrane mirksi **PROG**.
3. Paspauskite ◀◀/▶▶ (arba **ALBUM/PRESET +/-** ant nuotolinio valdymo pulto) norėdami parinkti programos numerį nuo 1 iki 40 nustatomi radijo stočiai.
4. Dar kartą spauskite **PROG** norėdami patvirtinti nustatymą.
→ **PROG** išnyksta. Ekrane bus rodomas programos numeris ir radijo stoties bangų dažnis.
5. Norėdami nustatyti kitas programas, kartokite prieš tai aprašytus 4 žingsnius.
- Jūs galite pakeisti nustatytą stotį jos vietoje išsaugodami kitą dažnį.

Nustatytų radijo stočių pasirinkimas

- Paspauskite ◀◀/▶▶ (arba **ALBUM/PRESET +/-** ant nuotolinio valdymo pulto), kol ekrane pasirodys norima radijo stotis.

CD/MP3-CD VALDYMAS

Tinkami MP3 diskų formatai:

- ISO9660, Joliet, UDF 1.5
- Maksimalus pavadinimų skaičius: 999 (priklausomai nuo failų pavadinimų ilgių)
- Maksimalus albumų skaičius: 99
- Tinkami grojimo dažniai: 32 kHz, 44.1 kHz, 48 kHz
- Tinkami Bitų-dažniai: 32~256 (kbps), kintami bitų dažniai

Skirtingi grojimo režimai: SHUFFLE (groti atsitiktine tvarka) ir REPEAT (pakartoti)

Jūs galite pasirinkti ir pakeisti įvairius grojimo režimus prieš pradėdami groti kompaktinius diskus ar grojimo metu. Grojimo režimai taip pat gali būti derinami su PROGRAM (užprogramavimu).

SHUF – visas diskas grojamas atsitiktine tvarka.

REP ALL – kartojamas visas diskas arba užprogramuotos dainos.

REP – pakartotinai grojama esama daina.

REP ALB – pakartojamos visos dabartinio albumo (tik MP3/WMA) dainos.

1. Norėdami pasirinkti grojimo režimą spauskite **MODE** (arba **SHUFFLE** ar **REPEAT** ar **REP ALL**) mygtuką prieš arba diskui jau grojant tol, kol ekrane pamatysite norimą režimą.
2. Spauskite **▶▶**, norėdami pradėti groti, jei sistema yra sustabdyta.
→ Jeigu jūs esate pasirinkę SHUFFLE, grojimas bus pradėtas automatiškai.
3. Norėdami sugrįžti į įprastinio grojimo režimą spaudinėkite **MODE** (arba **SHUFFLE** ar **REPEAT** ar **REP ALL**) mygtuką tol, kol nė vienas iš SHUFFLE/REPEAT režimų nebus rodomas ekrane.
- Jūs tai pat galite paspausti **■**, jeigu norite atšaukti pasirinktą grojimo režimą.

Pastaba:

- SHUFFLE ir REPEAT funkcijos negali būti naudojamos vienu metu.

Dainų numerių užprogramavimas

STOP pozicijoje užprogramuokite diską, pasirinkdami ir išsaugodami norimas dainas norima tvarka. Jeigu norite, galite išsaugoti norimą dainą daugiau nei vieną kartą. Užprogramuotų dainų skaičius atmintyje negali viršyti 40.

1. Paprastame režime spauskite **◀ / ▶**, kad pasirinktumėte norimą dainos numerį.
 - MP3 režime, spauskite **TUNING ◀◀ / ▶▶** (arba **ALBUM/PRESET +/-** ant nuotolinio valdymo pulto), kad pasirinktumėte norimą albumą ir tada pasirinktumėte norimą dainą.
2. Spauskite **PROG**, norėdami išsaugoti dainos numerį.
→ Ekrane mirksi **PROG** ir trumpai parodomas **PR 01** užrašas, o tada pasirinktos dainos numeris (ir pasirinkto MP3 albumo numeris).
3. Pakartokite **1-2 žingsnius**, norėdami pasirinkti ir išsaugoti kitas norimas dainas.
→ Jei atmintis užsipildo, pasirenkate daugiau nei 40 dainų, ekrane pasirodo užrašas **PROGRAM FULL**.
4. Norėdami pradėti užprogramuotų dainų grojimą, spauskite **▶▶**.

Užprogramavimo peržiūrėjimas

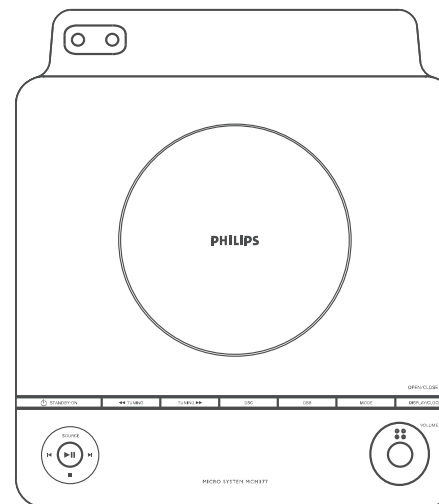
- Sustabdykite grojimą ir kelis kartus paspauskite **PROG**.
- Norėdami išeiti iš peržiūros režimo, paspauskite **■**.

Užprogramavimo ištrynimasis

Jūs galite ištrinti užprogramavimą:

- spausdami **■** sistemai esant STOP režime;
- dukart spausdami **■** sistemai grojant;
- atidarydami CD dureles;
→ **PROG** užrašas pranyks iš ekrano.

PAGRINDINĖS FUNKCIJOS



SVARBU:

Prieš pradėdami naudoti sistemą, užbaikite paruošiamuosius veiksmus.

Plug and Play (radijo nustatymui)

Plug and Play funkcija leidžia jums automatiškai išsaugoti visas prieinamas radijo stotis.

Pirmasis nustatymas/įjungimas

1. Kai pirmą kartą įjungiate grotuvą, ekrane pasirodo užrašas "AUTO INSTALL – PRESS PLAY".
2. Ant įrenginio paspauskite **▶▶**, kad pradėtumėte įdiegimo procesą.
→ Ekrane rašoma "PLUG AND PLAY" ... "INSTALL", o tada seka "TUNER" ir "AUTO".
→ **PROG** pradeda mirksėti.
→ Sistema automatiškai išsaugos visas radijo stotis turinčias pakankamai stiprų signalą, pradėdama nuo FM ir baigiant MW dažnių stotimis.
→ Kai visos prieinamos stotys bus išsaugotos arba užsipildys visa 40 vietų atmintis, bus paleista paskutinė išsaugota radijo stotis.

Plug and Play perinstaliavimas

1. Budėjimo režime, įspauskite ir palaikykite **▶▶** mygtuką, kol ekrane pasirodys užrašas "AUTO INSTALL – PRESS PLAY".
2. Dar kartą paspauskite **▶▶**, kad pradėtumėte įdiegimo procesą.
→ Naujos radijo stotys bus išsaugojamos, o senosios ištrinamos.

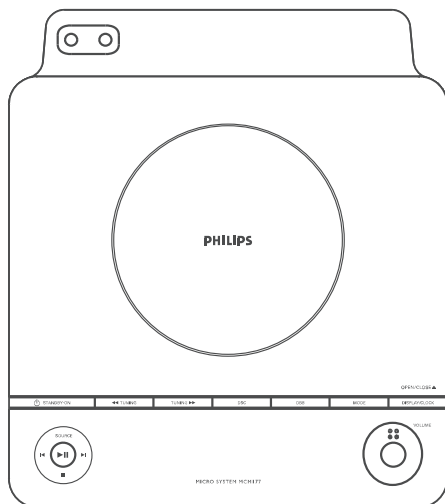
Kaip išeiti neišsaugojant Plug and Play

- Ant grotuvo paspauskite **■** mygtuką.
→ Jeigu neužbaigsite Plug and Play įdiegimo proceso, funkcija bus paleidžiama iš naujo, kai sekantį kartą įjungsite grotuvą.

Pastabos:

- Jeigu Plug and Play metu funkcijos metu neaptinkami jokie dažniai, ekrane bus rodomas užrašas "CHECK ANTENNA".


PAGRINDINĖS FUNKCIJOS




Sistemos įjungimas

- Spauskite **STANDBY-ON** arba **SOURCE** (arba  nuotolinio valdymo pultelyje).
→ Sistema persijungs į paskutinį pasirinktą šaltinį.
- Spauskite **CD**, **USB**, **FM** arba **AUX** nuotolinio valdymo pultelyje.
→ Sistema persijungs į pasirinktą šaltinį.

Sistemos išjungimas į budėjimo režimą

- Spauskite sistemoje **STANDBY-ON** (arba  nuotolinio valdymo pultelyje).
→ Ekrane parodomas laikrodis arba --:-- , jei laikrodis yra nenustatytas.
→ Garsumo lygis (iki maksimalaus garsumo lygio, kuris yra 12, arba minimalaus, kuris yra 4), interaktyvus garso nustatymai, paskutinis pasirinktas režimas ir radijo imtuvo nustatymai išliks atmintyje.

Sistemos išjungimas į Eco Power budėjimo režimą

- Spauskite ir laikykite nuspaudę **STANDBY-ON** (arba  nuotolinio valdymo pultelyje) ilgiau nei 2 sekundes.
→ ekranas visai užtems.
→ liks degti Eco lemputė.

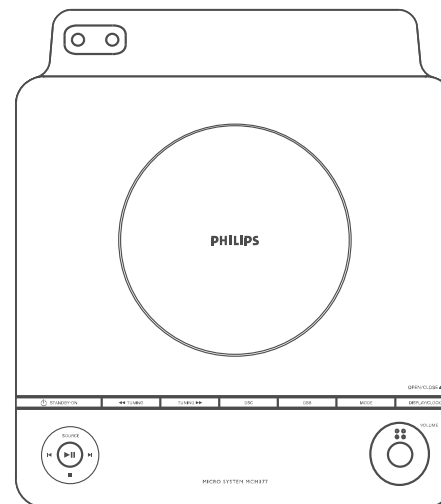
Energiją taupantis automatinis išsijungimo režimas

Taupydamas energiją, sistema automatiškai persijungia į ECO Power/ budėjimo režimą po 15 minučių, kai CD/USB pasibaigė ir nebuvo atlikta jokių kitų funkcijų.

Garso nustatymas

1. Pasukite **VOLUME** valdymo ratą norėdami reguliuoti sistemos garsą, norėdami sumažinti garsą arba padidinti garsą sistemoje (arba spauskite **VOL +/-** pultelyje).
→ Ekrane rodomas garsumo lygis VOL ir skaičius tarp 1-31.
2. Pakartotinai spauskite **DSC** norėdami pasirinkti tam tikrą garso efektą: JAZZ/ POP/ CLASSIC/ ROCK.
3. Spauskite **DBB**, norėdami įjungti/išjungti žemų dažnių paryškinimą.
→ Ekrane rodoma [DBB] ikona, jei DBB yra įjungtas.
4. Spauskite **LOUD** nuotolinio valdymo pultelyje, norėdami įjungti/išjungti LOUDNESS funkciją.
 - LOUDNESS funkcija leidžia sistemai automatiškai padidinti Treble ir Bass nustatymus esant mažam garsui (kuo didesnis garsas tuo mažesnis Treble ir Bass padidėjimas).
5. Spauskite **MUTE** (nutildyti) nuotolinio valdymo pultelyje, norėdami iš karto nutraukti garsą.
→ Grojimas toliau tęsis be garso.
 - Norėdami vėl įjungti garsą jūs galite:
 - paspausti **MUTE** dar kartą;
 - paspausti garso valdymo mygtukus;
 - pakeisti šaltinį.

CD/MP3-CD VALDYMAS



SVARBU!



CD grotuvo lęšio niekada nederėtų liesti.



Disko grojimas

Šis grotuvas gali paleisti įvairius Audio diskus: įrašomuosius CD, perrašomus CD ir MP3 CD.

- Tačiau nebus įmanoma paleisti CD-ROM, CD-I, CDV, VCD, DVD bei kompiuterinių CD.
- Netinkami ir DRM apsaugoti WMA diskai.

1. Pasirinkite **CD** šaltinį.
2. Spauskite **OPEN/CLOSE**  sistemos viršuje, norėdami atidaryti CD dureles.
→ Ekrane bus rodoma OPEN, jeigu CD durelės yra atidarytos.
3. Įdėkite diską taip, kad viršelis būtų viršuje. Ir dar kartą paspauskite **OPEN/CLOSE** , kad uždarytumėte dureles.
→ Ekrane bus rodoma READING, kol CD grotuvas skenuoja disko turinį, o po to parodomas dainų skaičius ir visas disko ilgis (arba MP3 disko albumų ir takelių skaičius).

Pagrindinės grojimo valdymo funkcijos

Paleisti diską

- Spauskite **▶II**, norėdami pradėti grojimą.

→ Grojamos dainos numeris ir praėjęs laikas rodomas ekrane diskui grojant.

Kitos dainos pasirinkimas

- Spauskite **◀▶** vieną arba keletą kartų, kol norimos dainos numeris pasirodo ekrane.

Dainos dalies suradimas

1. Paspauskite ir laikykite nuspaudę **TUNING** **◀◀/▶▶** (arba **◀◀/▶▶** ant nuotolinio valdymo pulto).
→ Diskas grojamas dideliu greičiu ir mažu garsumu.
2. Kai atpažįstate ieškomą dainos dalį, atleiskite **TUNING** **◀◀/▶▶** (arba **◀◀/▶▶** ant nuotolinio valdymo pulto).
→ Įprastinis grojimas pratęsiamas.

Visų dainų pradžios pagrojimas

- Ant nuotolinio valdymo pulto paspaudus **INTRO** mygtuką, sistema pagroja po 10 pirmų sekundžių iš visų diske esančių dainų.

Laikinas grojimo sustabdymas

- Grojimo metu paspauskite **▶II**.
→ Kai grojimas sustabdomas, ekranas sustoja ir jame mirksi praėjęs dainos laikas.
→ Norėdami atnaujinti grojimą, vėl paspauskite **▶II**.

Grojimo sustabdymas

- Spauskite **■**.

Pastabos: CD grojimas taip pat sustos, jeigu:

- CD durelės yra atidaromos.
- Diskas pasibaigia.
- Jūs pasirenkate kitą šaltinį: USB, FM arba AUX.
- Išjungiate grotuvą į budėjimo režimą.

MP3/WMA diskų grojimas

1. Įdėkite MP3/WMA diską.
→ Jeigu diske įrašyta didelis kiekis dainų, jis gali būti nuskaitomas net ilgiau nei 10 sekundžių.
→ Ekrane rodoma YY XXX. YY yra diske esančių albumų skaičius, o XXX dainų skaičius.
2. Naudokite **TUNING** **◀◀/▶▶** (arba **ALBUM/PRESET +/-** ant nuotolinio valdymo pulto), kad pasirinktumėte norimą albumą.
3. Spauskite **◀▶**, kad pasirinktumėte norimą dainą.
4. Spauskite **▶II**, norėdami pradėti groti.
- Grojimo metu spauskite **DISPLAY/CLOCK** mygtuką, jei norite pamatyti ID3.