

Micro Hi-Fi System

MCM177

Register your product and get support at
www.philips.com/welcome

User manual

Manuel d'utilisation

Manual de usuario

Benutzerhandbuch

Gebruikershandleiding

Manuale dell'utente

Användarhandbok

Brugervejledning

Käyttöopas

Manual do usuário

Εγχειρίδιο χρήσεως



PHILIPS

Important notes for users in the U.K.

Mains plug

This apparatus is fitted with an approved 13 Amp plug. To change a fuse in this type of plug proceed as follows:

- 1 Remove fuse cover and fuse.
- 2 Fix new fuse which should be a BS1362 3 Amp, A.S.T.A. or BSI approved type.
- 3 Refit the fuse cover:

If the fitted plug is not suitable for your socket outlets, it should be cut off and an appropriate plug fitted in its place.

If the mains plug contains a fuse, this should have a value of 3 Amp. If a plug without a fuse is used, the fuse at the distribution board should not be greater than 3 Amp.

Note: The severed plug must be disposed of to avoid a possible shock hazard should it be inserted into a 13 Amp socket elsewhere.

How to connect a plug

The wires in the mains lead are coloured with the following code: blue = neutral (N), brown = live (L).

- As these colours may not correspond with the colour markings identifying the terminals in your plug, proceed as follows:
 - Connect the blue wire to the terminal marked N or coloured black.
 - Connect the brown wire to the terminal marked L or coloured red.
 - Do not connect either wire to the earth terminal in the plug, marked E (or \perp) or coloured green (or green and yellow).

Before replacing the plug cover, make certain that the cord grip is clamped over the sheath of the lead - not simply over the two wires.

Copyright in the U.K.

Recording and playback of material may require consent. See Copyright Act 1956 and The Performer's Protection Acts 1958 to 1972.

Italia

DICHIARAZIONE DI CONFORMITA'

Si dichiara che l'apparecchio MCM177 Philips risponde alle prescrizioni dell'art. 2 comma 1 del D.M. 28 Agosto 1995 n. 548.

Fatto a Eindhoven

Philips Consumer Electronics
Philips, Glaslaan 2
5616 JB Eindhoven, The Netherlands

Norge

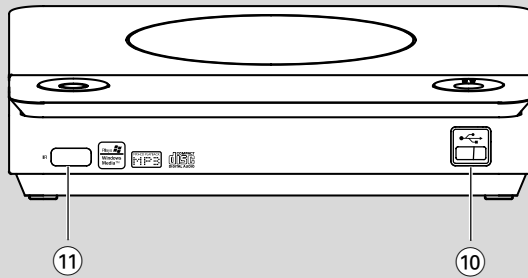
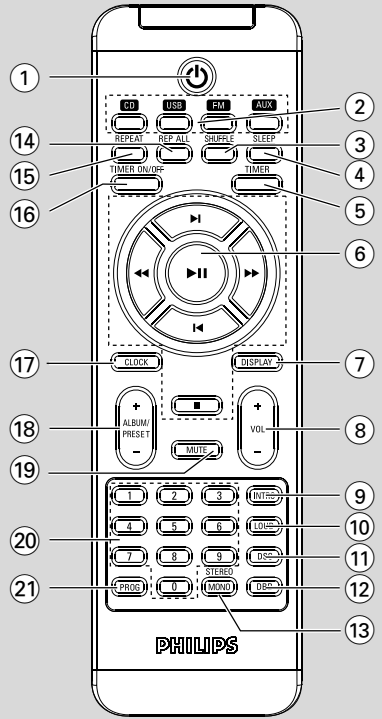
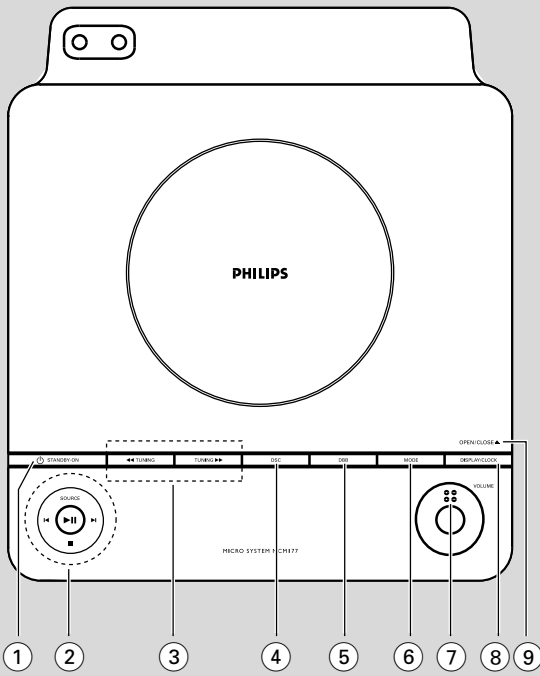
Typeskilt finnes på apparatens underside.

Observer: Nettbryteren er sekundert innkopleet. Den innebygde nettdelen er derfor ikke frakopleet nettet så lenge apparatet er tilsluttet nettkontaktten.

For å redusere faren for brann eller elektrisk støt, skal apparatet ikke utsettes for regn eller fuktighet.

CAUTION

Use of controls or adjustments or performance of procedures other than herein may result in hazardous radiation exposure or other unsafe operation.



DK

Advarsel: Usynlig laserstråling ved åbning når sikkerhedsafbrydere er ude af funktion. Undgå utsættelse for stråling.

Bemærk: Netafbryderen er sekundært indkoblet og afbryder ikke strømmen fra nettet. Den indbyggede netdel er derfor tilsluttet til lysnettet så længe netstikket sidder i stikkontakten.

S

Klass 1 laseraparät

Varning! Om apparaten används på annat sätt än i denna bruksanvisning specificerats, kan användaren utsättas för osynlig laserstråling, som överskrider gränsen för laserklass 1.

Observera! Stömbrytaren är sekundärt kopplad och bryter inte strömmen från nätet. Den inbyggda nätdelen är därför ansluten till elnätet så länge stickproppen sitter i vägguttaget.

SF

Luokan 1 laserlaite

Varoitus! Laitteen käyttäminen muulla kuin tässä käyttöohjeessa mainitulla tavalla saattaa altistaa käyttäjän turvallisuusluokan 1 ylittävälle näkymättömälle lasersäteilylle. Oikeus muutoksiin varataan. Laite ei saa olla alttiina tippu- ja roiskevedelle.

Huom. Toiminnanvalitsin on kytketty toisiopuolelle, eikä se kytke laitetta irti sähköverkosta. Sisäänrakennettu verkko-osa on kytkettynä sähköverkkoon aina silloin, kun pistoke on pistorasiassa.

Index

English 6

Français 24

Español 42

Deutsch 60

Nederlands 78

Italiano 96

Svenska 114

Dansk 132

Suomi 150

Português 168

Ελληνικά 186

English

Français

Español

Deutsch

Nederlands

Italiano

Svenska

Dansk

Suomi

Português

Ελληνικά

Sisällysluettelo

Yleistä

Mukana toimitettuja varusteita	151
Ympäristötietoa	151
Turvaohjeita	151
Kuulon suojaaminen	152

Käyttöönotto

Kytkenät	153–154
Ennen kauko-ohjaimen käyttöönottoa	154
Kauko-ohjaimen pariston (litium CR2025) vaihto	154

Painikkeet

Laitteen-ohjaimen painikkeet	155
Kauko-ohjaimen painikkeet	156

Perustoimintoja

Plug & Play (viritin asennusta varten)	157
Laitteen kytkeminen toimintaan	158
Energiaa säästävä automaattinen odotustila	158
Äänenvoimakkuus ja äänen säätäminen	158

CD/MP3-vaihtimen käyttö

Levyjen syöttö	159
Perustoisto CD-levyn toisto	159
MP3/WMA-levyn toisto	159–160
Erilaisia toistotiloja: SHUFFLE (SEKOITUS) ja TOISTO	160
Kappalenumeroiden ohjelmointi	160
Ohjelman tarkistus	160
Ohjelman ylipyhyhintä	160

Radiovastaanotto

Radiokanaville virittäminen	161
Radiokanavien ohjelmointi	161
Automaattinen ohjelmointi	
Manuaalinen ohjelmointi	
Viritys ennalta ohjelmoiduille kanaville	161

USB-yhteys

USB-yhteyden käyttö	162–163
---------------------------	---------

AUX

Ulkoisen ohjelmälähteen kuuntelu	163
--	-----

Kello/Ajastin

Kellon näyttäminen	164
Kellon asetus	164
Ajastimen asetus	164
Ajastimen TIMER kytkentä ja sammuttaminen	164
Uniajoituksen SLEEP kytkentä ja sammuttaminen	164

Tekniset Tiedot

.....	165
-------	-----

Hoito

.....	165
-------	-----

Tarkistusluettelo

.....	166–167
-------	---------

Onnittelut ostoksestasi ja tervetuloa Philipsiin!
Hyödynnä Philipsin tuki ja rekisteröi tuotteesi osoitteessa www.philips.com/welcome.

Tämä tuote täyttää Euroopan yhteisön radiohäiriösuojausta koskevat vaatimukset.

Mukana toimitettuja varusteita

- 1 sertifioitu 18 V verkkolaite
Merkki: PHILIPS,
Malli: GFP451-1825BX-1 tai AS450-180-AF250, Verkköjännite: 100-240V~ 50-60Hz tai 50/60Hz 1.2A, Lähtö: 18.0V === 2.5A
- 2 kaiutinlaatikkoa
- kauko-ohjain
- FM-antenni

Ympäristötietoa

Kaikki turha pakkausmateriaali on jätetty pois. Olemme pyrkineet siihen, että pakkauksesta on helppo erotella kolme päämateriaalia: pahvi (laatikko), styroxmuovi (pehmike) ja polyeteeni (pussit, vaahtomuovi).

Laitteessa käytetyt materiaalit voidaan kierrättää ja käyttää uudelleen, jos purkamisen hoitaa tähän erikoistunut asiantuntija. Pakkausmateriaalien, vanhojen paristojen ja vanhojen laitteiden hävittämisessä suosittelemme noudatettavaksi annettuja paikallisia ohjeita.

Vanhan tuotteen hävittäminen

Tuotteesi on suunniteltu ja valmistettu korkealuokkaisista materiaaleista ja komponenteista, jotka voidaan kierrättää ja käyttää uudelleen.

Kun tuotteessa on tämä yllivedetyn pyörillä olevan roskakorin symboli, tuote täyttää Euroopan Direktiivin 2002/96/EC

Ole hyvä ja etsi tieto lähimmästä erillisestä sähköllä toimivien tuotteiden keräysjärjestelmästä.

Toimi paikallisten sääntöjen mukaisesti äläkä hävitä vanhaa tuotetta normaalin kotitalousjätteen joukossa. Tuotteen oikeanlainen hävittäminen auttaa estämään mahdolliset kielteiset vaikutukset ympäristölle ja ihmisten terveydelle.



Turvaohjeita

- Tarkista ennen laitteen käyttöönottoa, että arvokilvessä mainittu käyttöjännite (tai jännitteenvälitsimen asetus) vastaa paikallista verkkojännitettä. Ellei se vastaa, kysy neuvoa myyjältä.
- Aseta laite tukevalle alustalle (esim. kirjahyllyyn).
- Kun laitteen virta katkaistaan irrottamalla pistoke tai laitteen katkaisimesta, laite on helppo ottaa uudelleen käyttöön.
- Nestellä täytettyjä esineitä, kuten maljakoita, ei saa sijoittaa laitteen päälle.
- Asenna yksikössä pistorasian läheisyydessä ja sähköpistokkeen ulottuvissa.
- Laite on asetettava sellaiseen paikkaan, että riittävä ilmankierto estää laitteen ylikuumenemisen. Jätä laitteen taakse ja yläpuolelle tyhjää vähintään 10 cm ja kummallekin sivulle 5 cm.
- Ilmanvaihtoa ei pidä sulkea peittämällä ilmanvaihtoaukkoja esineillä kuten sanomalehdet, pöytälinat, verhot jne.
- Suojaa laite, paristot ja levyt kosteudelta, sateelta, hiekalta, liialta kuumuudelta ja suoralta auringonpaisteelta.
- Paljaita liekkien lähteitä, kuten sytytetyt kynttilät, ei saa asettaa laitteen päälle.
- Jos laite tuodaan kylmästä lämpimään huoneeseen tai sitä pidetään kosteassa tilassa, kosteus voi kondensoitua lukupään linssiin. Jos näin käy, CD-soitin ei toimi normaalisti. Jätä laitteeseen virta noin tunniksi ilman että syötät levyä, minkä jälkeen laite toistaa taas normaalisti.
- Laitteessa on itsevoitelavat laakerit eikä sitä saa öljytä.
- Akkuja tai paristoja (asennettu) ei saa altistaa korkeille lämpötiloille, esimerkiksi auringonvalolle tai tulelle.
- **Vaikka laite on kytketty valmiustilaan, se on edelleen kytkettyinä sähköverkkoon. Laite kytketään kokonaan irti sähköverkosta irrottamalla verkkopistoke pistorasiasta.**

Kuulon suojaaminen

Kuuntele kohtalaisella äänenvoimakkuudella.

- Kuulokkeiden käyttäminen pitkään kovalla äänenvoimakkuudella saattaa vahingoittaa kuuloa. Tämä laite saattaa tuottaa kovia ääniä, jotka voivat jopa alle minuutissa aiheuttaa ihmiselle pysyviä kuulovaurioita. Korkeammat äänenvoimakkuudet on tarkoitettu huonokuuloisten käyttöön.
- Ääni saattaa olla harhaanjohtava. Ajan mittaan kuulo mukautuu korkeisiin äänenvoimakkuuksiin. Pitkäkestoisen kuuntelun jälkeen normaalilta kuulostava äänenvoimakkuus saattaa olla liian voimakas ja kuulolle vahingollinen. Voit estää tämän asettamalla äänenvoimakkuuden turvalliselle tasolle ennen kuuntelua ja pitää sen tällä tasolla.

Turvallisen äänenvoimakkuuden asettaminen:

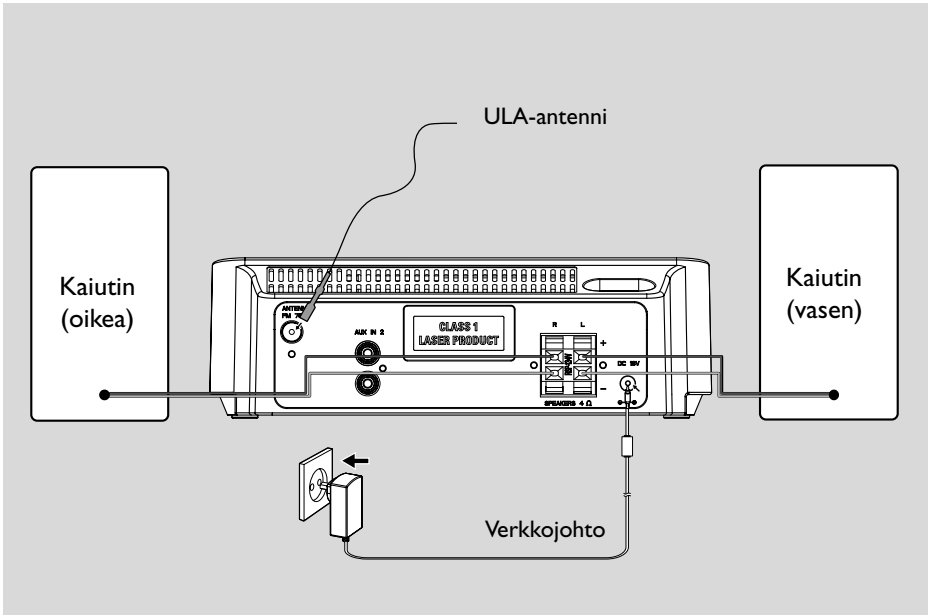
- Aseta äänenvoimakkuuden säädin alimmalle tasolle.
- Lisää äänenvoimakkuutta vähitellen, kunnes kuulet äänen selkeästi ja häiriöttä.

Kuuntele kohtuullisia aikoja:

- Pitkäaikainen kuunteleminen tavallisella, "turvallisellakin" äänenvoimakkuudella saattaa vahingoittaa kuuloa.
- Käytä laitteita oikein ja pidä riittävästi taukoja.

Noudata kuulokkeiden käytössä seuraavia ohjeita.

- Kuuntele kohtuullisella äänenvoimakkuudella kohtuullisia aikoja.
- Älä lisää äänenvoimakkuutta kuulosi totuttua nykyiseen ääneen.
- Älä lisää äänenvoimakkuutta niin korkeaksi, ettet kuule, mitä ympärilläsi tapahtuu.
- Lopeta ja keskeytä kuunteleminen vaarallisissa tilanteissa.
- Älä käytä kuulokkeita ajaessasi moottoriajoneuvolla tai polkupyörällä tai käyttäessäsi skeittilautaa, sillä se saattaa vaarantaa liikenteen ja on monissa paikoissa laitonta.



Kytkennät

Arvokilpi sijaitsee laitteen takapaneelissa.

A Verkkovirta

Yhdistä laitteen verkkojohto pistorasiaan, vasta kun kaikki muut kytkennät on tehty.

VAROITUS!

- Käytä vain alkuperäistä verkkojohtoa.
- Älä tee tai muuta kytkentöjä virran ollessa kytketty.

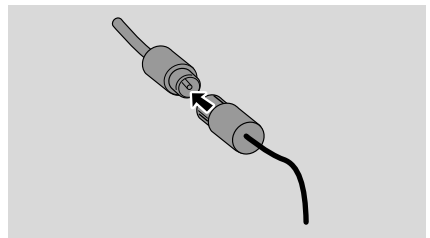
Laitteessa on sisäänrakennettu ylikuumentusuoja (ei kaikissa malleissa). Siksi on mahdollista, että laite palaa automaattisesti valmiustilaan olosuhteista johtuen (kuumuus). Jos näin tapahtuu, anna laitteen jäähtyä ennen kuin jatkat käyttöä.

B Antennit

FM antenni

Mukanatoimitettua lanka-antennia voi käyttää yksinomaan lähiasemien vastaanottoon. Paremman vastaanoton saavuttamiseksi suosittelemme kaapeliantennijärjestelmän tai ulkoantennin käyttöä.

- 1 Kokoa lanka-antenni ja sovi se FM ANTENNA liittimeen allakuvatulla tavalla



Huomio: Jos käytät kaapeliantennijärjestelmää tai ulkoantennia, sovi antenniliitin FM ANTENNA liittimeen lanka-antennin sijasta.

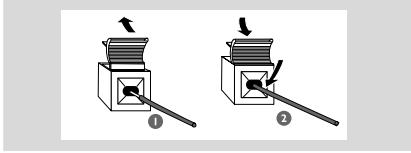
- 2 Siirrä antennia eri suuntiin parhaimman vastaanoton saamiseksi (niin kauaksi kuin mahdollista TV-laitteesta, videonauhurista tai muista säteilevistä lähteistä).
- 3 Aseta antennin pää seinään.

Käyttöönotto

C Kaiuttimet

Etukaiuttimet

Yhdistä kaiutinjohdot liitäntöihin SPEAKERS, oikea kaiutin liitännään "R" ja vasen kaiutin liitännään "L", värillinen (merkitty) johdin liitännään "+" ja musta (merkitsemätön) johdin liitännään "-".



- Kiinnitä johtimen paljas osa kuvassa näytetyllä tavalla.

Huomaa:

- Äänentoiston kannalta on edullisinta käyttää mukana olevia kaiuttimia.
- Yhdistä vain yksi kaiutin jokaista + / - kaiutinliitinparia kohti.
- Älä käytä kaiuttimia, joiden impedanssi on alempi kuin mukana olevilla kaiuttimilla. Katso tämän käyttöohjeen osaa **TEKNISET TIEDOT**.

Ennen kauko-ohjaimen käyttöönottoa

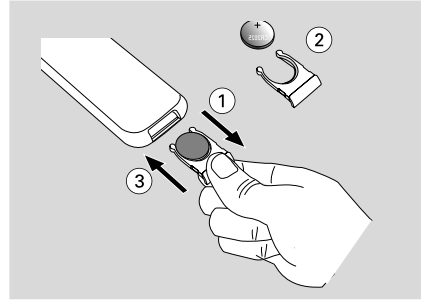
- 1 Vedä pois muovinen suojakalvo.
- 2 Valitse ohjattava laite painamalla kauko-ohjaimesta jotain ohjelmälähteen valintapainiketta (esim. CD, FM).
- 3 Valitse sitten toiminto (esim. ►, ◀, ▶).



Vedä pois muovinen suojakalvo

Kauko-ohjaimen pariston (litium CR2025) vaihto

- 1 Avaa paristolokero työntämällä kantta.
- 2 Vaihda tilalle uusi paristo ja tarkista, että navat tulevat oikein päin.
- 3 Sulje paristolokero työntämällä se takaisin paikalleen.



VAROITUS!

- Poista paristot, kun ne ovat kuluneet tai kun niitä ei pitkään aikaan tarvita.
- Paristot sisältävät kemiallisia aineita, joten ne on hävitettävä asianmukaisesti.

Laitteen-ohjaimen painikkeet

① **STANDBY ON** (⏻)

- kytkee laitteen odotustilaan/Eco Power - valmiustila/päälle.

② **SOURCE**

- valitsee äänilähteen CD/USB/FM/AUX1/AUX2.
- kytkee laitteen virran.

▶▶ käynnistää ja pysäyttää CD-levyn toiston.

■ pysäyttää CD-toiston ja ylipyyhkii CD-ohjelman.



radio valitsee valmiiksi ohjelmoituja radiokanavia.

CD hyppää senhetkisen kaistan/ edellisen/ seuraavan kaistan alkuun.

kello/ajastin säätää kello/ajastintoiminnon minuutit

③ **TUNING** ◀◀ / ▶▶

Tuner virittää radiokanaville.

CD taaksepäin kaistan/ CD-virittimen puitteissa.

MP3/WMA valitsee albumin.

kello/ajastin säätää kello/ajastintoiminnon tunnit

④ **DSC** (Digital Sound Control)

- parantaa ääniominaisuuksia: JAZZ/POP/ CLASSIC/ROCK.

⑤ **DBB** (Dynamic Bass Boost)

- vahvistaa bassoa.

⑥ **MODE**

- Jatkuvan toiston tilan tai satunnaistoistotilan valitseminen levyä toistettaessa.

⑦ **VOLUME**

- säätää äänenvoimakkuuden.

⑧ **DISPLAY/CLOCK**

CD näyttää raidan numeron ja jäljellä olevan ajan (tai kyseisen albumin ja raitojen numerot MP3 levyllä) soiton aikana.

kello valitsee kellotoiminnon.

⑨ **OPEN•CLOSE** ▲

- avaa/ sulkee CD-levypesän.

⑩ **USB-portti**

- yhdistää ulkoisen USB-massatallentimen laitteeseen.

⑪ **IR SENSOR**

- infrapuna-anturi kauko-ohjainta varten.

AUX IN-liitäntä (takapaneelissa)

- 3,5 mm stereo-kuulokeliitin (3,5 mm:n liitin)

AUX IN 2 liitäntä (takapaneelissa)

- liittää ulkoisen lähteen äänikaapeleilla (valkoinen/ punainen)

HEADPHONE (takapaneelissa)

- kuulokeliitäntä.

Painikkeet (illustration - sivulta 3)

Kauko-ohjaimen painikkeet



- kytkee laitteen odotustilaan/Eco Power - valmiustila/päälle.

② Lähdepainikkeet

- valitsee äänilähteen CD/USB/FM/AUX1/AUX2.
- kytkee laitteen virran.

③ SHUFFLE

- toistaa CD/MP3-kappaleita satunnaisessa järjestyksessä.

④ SLEEP

- aktivoi ja katkaisee tai valitsee uniajoituksen.

⑤ TIMER

- siirtyy ajanasetustilaan

- ⑥ ►||..... käynnistää ja pysäyttää CD-levyn toiston.



CD hyppää senhetkisen kaistan/ edellisen/ seuraavan kaistan alkuun.



Tuner virittää radiokanaville.

CD taaksepäin kaistan/ CD-virittimen puitteissa.

kello/ajastin säätää kello/ajastintoiminnon tunteit

■ pysäyttää CD-toiston ja ylipyyhkii CD-ohjelman.

⑦ DISPLAY

CD näyttää raidan numeron ja jäljellä olevan ajan (tai kyseisen albumin ja raitojen numerot MP3 levyllä) soiton aikana.

⑧ VOLUME

- säätää äänenvoimakkuuden.

⑨ INTRO

- toistaa levyn tai ohjelmoidun jakson kunkin raidan ensimmäiset 10 sekuntia

⑩ LOUD

- auttaa tai estää automaattisen kuuluvuuden mukauttamiselle.

⑪ DSC (Digital Sound Control)

- parantaa ääniominaisuuksia: JAZZ/POP/ CLASSIC/ROCK.

⑫ DBB (Dynamic Bass Boost)

- vahvistaa bassoa.

⑬ STEREO/MONO

- valitsee stereo- tai monoradiolähteyksen

⑭ REP ALL

- toistaa levyn / kaikki ohjelmoidut raidat uudelleen (MP3/WMA toistaa levyn / albumin / kaikki ohjelmoidut raidat uudelleen)

⑮ REPEAT

- toistaa raidan uudelleen

⑯ TIMER ON/OFF

- ottaa käyttöön / poistaa käytöstä ajastintoiminnon

⑰ CLOCK

- valitsee kellotoiminnon.

⑱ ALBUM/PRESET +/-

radio valitsee valmiiksi ohjelmoituja radiokanavia.
MP3/WMA valitsee albumin.
kello/ajastin säätää kello/ajastintoiminnon minuutit

⑲ MUTE

- keskeyttää ja käynnistää äänentoiston.

⑳ Numeropainikkeet (0-9)

- syöttää levyn raidan numeron.

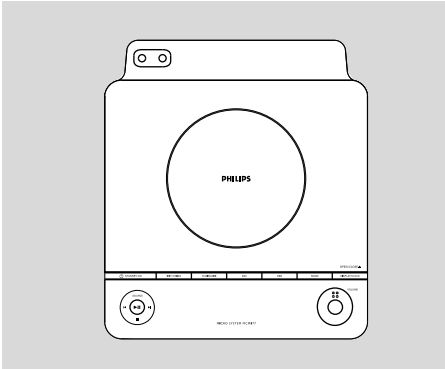
㉑ PROG

CD ohjelmoi kappaleita ja tarkistaa ohjelman.

Tuner ohjelmoi radiokanavia

manuaalisesti tai automaattisesti.

kello valitsee 12 tai 24 tunnin esitystilan



TÄRKEÄÄ:

Ennen kuin alat käyttää laitetta, varmista että kaikki esivalmistelut on tehty.

Plug & Play (viritin asennusta varten)

Plug & Play -asennus tallentaa muistiin automaattisesti kaikki vastaanotettavissa olevat radioasemat.

Ensi-asennus/virran kytkentä

- 1 Kun kytket laitteeseen virran, näyttöön ilmestyy "AUTO INSTALL - PLEASE PRESS PLAY, STOP CANCEL".
- 2 Aloita asennus painamalla laitteesta painiketta ►||.
 - Näyttöön sytty "PLUG AND PLAY" ,,,, "INSTALL" ja sen jälkeen "TUNER" ja sitten "AUTO".
 - **PROG**-ilmaisain alkaa vilkkua.
 - Järjestelmä tallentaa automaattisesti radioasemat (vain FM), joiden signaali on riittävän voimakas.
 - Kun kaikki vastaanotetut radioasemat on tallennettu muistiin tai kun kaikki 40 muistipaikkaa ovat täynnä, viimeksi esiviritetty radioasema alkaa kuulua.

Plug & Play -uudelleen-asennus

- 1 Paina laitteesta valmiustilassa painiketta ►|| niin kauan, kunnes näyttöön sytty "AUTO INSTALL - PLEASE PRESS PLAY, STOP CANCEL".
- 2 Aloita asennus painamalla uudelleen painiketta ►||.
 - Kaikki muistiin aikaisemmin viritetyt radioasemat korvataan uusilla.

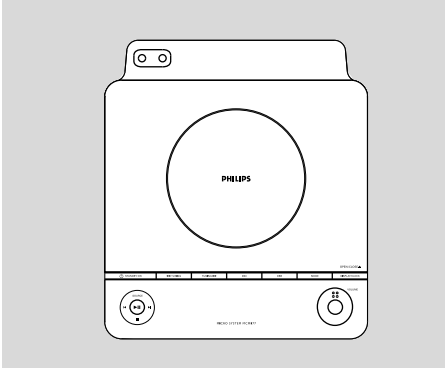
Plug & Play -asennuksen keskeytys

- Paina laitteesta painiketta ■.
 - Jos Plug & Play -asennusta ei viedä loppuun, toiminto alkaa uudelleen alusta, kun virta seuraavan kerran kytketään.


Huomaa:

– Jos Plug & Play -asennuksessa ei löydy stereotaajuutta, näyttö kehottaa tarkistamaan antennin "CHECK ANTENNA".


Perustoimintoja



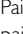
Laitteen kytkeminen toimintaan

- Paina **STANDBY ON** tai **SOURCE** (tai  kaukosäätimestä).
→ Laite vaihtaa viimeksi valitulle ohjelmalähteelle.
- Paina **CD, USB, FM** tai **AUX** kaukosäätimestä.
→ Laite vaihtaa valitulle ohjelmalähteelle.

Laitteen kytkemiseksi odotustilaan

- Paina **STANDBY ON** laitteella (tai  kaukosäätimestä).
→ Näytössä näkyy kellonaika tai ---: ---, jos kellonaikaa ei ole asetettu.
→ Äänenvoimakkuustaso (maksimiäänenvoimakkuustasoon 12 saakka), interaktiiviset ääniasetukset, viimeksi valitut lähde- ja viritinohjelmoinnit säilyvät laitteen muistissa.

Kytkeminen eko-valmiustilaan

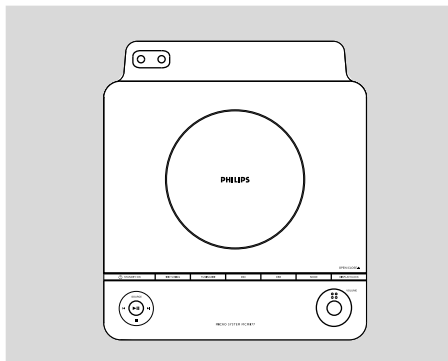
- Paina **STANDBY ON** ( kauko-ohjaimen painike) kahden sekunnin ajan tai kauemmin.
→ Näyttöruutu tyhjenee.
→ Eco Power -merkkivalo palaa.

Energiaa säästävä automaattinen odotustila

Virransäästötoiminto kytkeytyy automaattisesti valmiustilaan 15 minuutin kuluttua siitä, kun CD:n tai kasetin toisto on päättynyt eikä mitään säädintä ole käytetty.

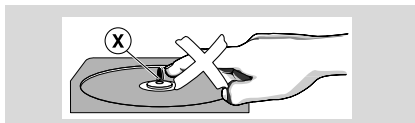
Äänenvoimakkuus ja äänen säätäminen

- 1 Käännä **VOLUME**-äänenvoimakkuussäädintä vastapäivään laitteella äänenvoimakkuuden vähentämiseksi tai myötäpäivään äänenvoimakkuuden lisäämiseksi (kauko-ohjaimen painike **VOL - / +**).
→ Näytössä näkyy äänenvoimakkuustaso  ja numero väliltä 1-31.
- 2 Paina interaktiivista äänen säädintä **DSC** laitteella tai kauko-ohjaimella kerran tai useammin haluttujen ääniominaisuuksien saamiseksi: **JAZZ / POP / CLASSIC / ROCK**.
- 3 Paina **DBB** basson vahvistuksen kytkemiseksi ja katkaisemiseksi.
→ Näytössä näkyy: **DBB** jos DBB on aktivoitu.
- 4 Paina kaukosäätimen **LOUD**-painiketta, kun haluat ottaa käyttöön tai poistaa käytöstä **LOUDNESS**-ominaisuuden.
- **LOUDNESS** ominaisuus auttaa järjestelmää automaattisesti nostamaan korkeita ja basso ääniefektejä matalalla äänenvoimakkuuden tasolla (mitä korkeammalla äänenvoimakkuus on, sitä heikompi on korkeiden ja basso äänen kasvu).
- 5 Paina **MUTE** kauko-ohjaimella äänitoiston keskeyttämiseksi välittömästi.
→ Toisto jatkuu ilman ääntä.
- Äänen toisto uudelleenaktivoidaan seuraavin tavoin:
 - paina uudelleen **MUTE**;
 - säädä äänenvoimakkuussäätimet;
 - muuttaa lähteen.



Tärkeää:

CD-soittimen linssiin ei saa koskea!



Levyjen syöttö

Tämä CD-soitin toistaa audiolevyjä mukaan lukien CD-Recordables ja CD-Rewritables.

- Soitin ei pysty toistamaan seuraavia: CD-ROM, CD-I, CDV, VCD, DVD tai tietokonekäyttöisiä CD-levyjä.
 - Älä yritä toistaa seuraavia levyjä: DRM suojatut WMA tiedostot.
- 1 Valitse toimintalähteeksi **CD**.
 - 2 Paina **OPEN•CLOSE▲** jolloin CD-pesä avautuu.
→ Näyttöön ilmestyy **OPEN** levypesä avattaessa.
 - 3 Asenna CD-levy tekstipuoli yläpäin ja paina painiketta **OPEN•CLOSE▲** sulkemaan CD-levypesän.
→ Näyttöön ilmestyy **READING** Raitojen kokonaismäärä ja soittoaika (tai albumien ja raitojen kokonaismäärä MP3 levyillä) näytetään.

Perustoisto

CD-levyn toisto

- Paina painiketta **▶II** toiston käynnistämiseksi.
→ Senhetkisen kappaleen numero ja siihen mennessä toistettu aika ilmestyvät näyttöön CD-levyn toiston aikana.

Eri kaistan valitseminen

- Paina kerran **◀/▶** kunnes haluttu kaistanumero ilmestyy näyttöön.

Tietyin kohdan haku kaistan puitteissa

- 1 Pidä painettuna painiketta **TUNING ◀◀/▶▶** (kauko-ohjaimella **◀◀/▶▶**).
→ Pikatoisto käynnistyy matalaäänisenä.
- 2 Kun tunnistat haluamasi kohdan, vapauta **TUNING ◀◀/▶▶** (kauko-ohjaimella **◀◀/▶▶**).
→ Normaali toisto jatkuu.

Kunkin raidan alun toistaminen

- Paina kaukosäätimen **INTRO**-painiketta, kun haluat kuulla jakson kunkin raidan ensimmäiset 10 sekuntia.

Toiston keskeytys

- Paina painiketta **▶II**.
→ Näyttö jähmettyy paikalleen ja toistoon käytetty aika vilkkuu, jos toisto keskeytetään.
→ Paina uudelleen **▶II** toiston käynnistämiseksi.

Toisto lopetus

- Paina painiketta **■**.

Huomautus: Toisto pysähtyy myös, jos:

- avataan **CD-kansi**.
- **CD-levy on toistettu loppuun**.
- **valitset toisen toimintalähteen: USB, FM tai AUX**.
- **suoritat painannan odotustilaan siirtymiseksi**.

MP3/WMA-levyn toisto

- 1 Syötä MP3/WMA-levy.
→ Levyä lukeminen voi kestää yli 10 sekuntia yhdelle levyille koottujen laulujen suuren määrän takia.
→ näkyviin tulee **▯▯ ▯▯▯**. **▯▯** tarkoittaa albumien kokonaismäärää ja **▯▯▯** raitojen kokonaismäärää.
 - 2 Valitse haluamasi albumi painamalla painikkeita **TUNING ◀◀/▶▶** (tai **ALBUM/PRESET +/-** kaukosäätimestä).
 - 3 Valitse nimike painikkeella **◀/▶**.
 - 4 Aloita toisto painikkeella **▶II**.
- Albumin ja nimikkeen nimi voidaan näyttää toiston aikana painamalla painiketta **DISPLAY/CLOCK**.

CD/MP3-vaihtimen käyttö

Tuetut MP3-levyformaatit:

- ISO9660, Joliet, UDF 1,5
- Nimikkeiden enimmäismäärä: 999 (riippuu tiedoston nimen pituudesta)
- Albumien enimmäismäärä: 99
- Tuetut näytteenottotaajuudet: 32 kHz, 44,1 kHz, 48 kHz
- Tuetut bittinopeudet: 32–256 (kbps), säädettävä bittinopeus

Erilaisia toistotiloja: SHUFFLE (SEKOITUS) ja TOISTO

Pystyt valitsemaan ja muuttamaan toistotiloja ennen toistoa tai toiston aikana. Toistotilat voidaan myös yhdistää PROGRAM-toimintoon.

SHUFkoko CD-levyn kaistoja toistetaan satunnaisessa järjestyksessä

REP ALLtoistaa koko CD-levyn/ ohjelman

REPtoistaa senhetkisen kaistan jatkuvasti

REP ALBtoistaa kaikki raidat kyseiseltä albumilta (vain MP3/WMA).

- 1 Toistotilan valitsemiseksi paina **MODE** (tai **SHUFFLE** tai **REPEAT** tai **REP ALL**)-painiketta ennen toistoa tai toiston jälkeen, kunnes näyttöön ilmestyy haluttu toiminto.
 - 2 Paina **▶II** toiston käynnistämiseksi STOP-pysäytysasennossa oltaessa.
→ Jos olet halunnut toiminnon SHUFFLE, toisto käynnistyy automaattisesti.
 - 3 Normaaliin toistoon palaamiseksi paina vastaavaa **MODE** (tai **SHUFFLE** tai **REPEAT** tai **REP ALL**)-painiketta, kunnes kyseiset SHUFFLE/REPEAT-tilat eivät ole enää esillä näytössä.
- Voit myös painaa **■** toistotilan peruuttamiseksi.

Huomautus:

– SHUFFLE ja REPEAT mintoja ei voida käyttää samaan aikaan.

Kappalenumeroiden ohjelmointi

Suorita ohjelmointi STOP-asennossa CD-levykaistojesi valitsemiseksi ja tallentamiseksi halutussa järjestyksessä. Haluttaessa mikä tahansa kaistoista voidaan tallentaa yhtä useamman kerran. Muistiin voi tallentaa enintään 40 raitaa.

- 1 Paina painikkeita **◀|▶** haluamasi kaistanumeron valitsemiseksi.
- MP3-levyjä toistettaessa voit valita halutun albumin painamalla ensin painikett **TUNING ◀◀ / ▶▶** (tai **ALBUM/PRESET +/-** kaukosäätimestä) Tämän jälkeen voit valita haluamasi raidan painamalla painiketta **◀|▶**.
- 2 Tallenna muistiin painikkeella **PROG.**
→ Näyttö: **PROG** vilkkuu ja näkyy lyhyen aika **PR** **□ / a**. Sen jälkeen näkyy valittu kappalenumero (ja valittu MP3-albuminumero).
- 3 Toista vaiheet **1-2** kaikkien haluttujen kaistojen valitsemiseksi ja tallentamiseksi.
→ **PROGRAM FULL** ilmestyy näyttöön, jos yrität ohjelmoida enemmän kuin 40 kaistaa.
- 4 CD-ohjelmasi toiston käynnistämiseksi paina **▶II**.

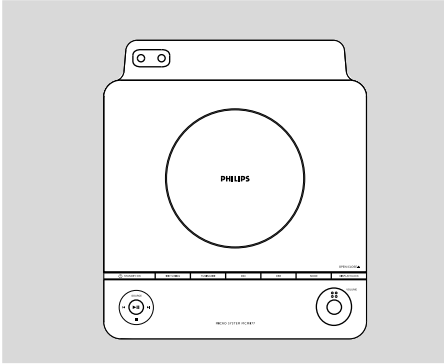
Ohjelman tarkistus

- Pysäytä toisto painamalla toistuvasti painiketta **PROG.**
- Tarkistustoiminto lopetetaan painikkeella **■**.

Ohjelman ylipyhintä

Voit ylipyhyä ohjelman seuraavana mainituin tavoin:

- painamalla **■** kerran STOP-pysäytysasennossa oltaessa;
- painamalla **■** kaksi kertaa toiston aikana;
- avaamalla CD-levyepesän kansi;
→ **PROG** ohjelma häviää näytöstä.



Radiokanaville virittäminen

- 1 Paina **SOURCE** laitteella tai paina **FM** kauko-ohjaimella haluamasi aaltokaistan valitsemiseksi.
- 2 Paina alas **TUNING** ◀ / ▶ (tai ◀◀ / ▶▶ kaukosäätimestä) ja vapauta painike.
→ Radio virittyy kanavalle automaattisesti antaen riittävän kuuluvuuden. Näytössä automaattisen virityksen aikana: SEARCH.
- 3 Toista vaihe 2 tarvittaessa, kunnes löydät halutun kanavan.
- Heikosti kuuluvalla kanavalla virittämiseksi paina hetken ajan ja toistuvasti **TUNING** ◀ / ▶ (tai ◀◀ / ▶▶ kaukosäätimestä) kunnes olet saanut optimin vastaanoton.

Radiokanavien ohjelmointi

Pystyt tallentamaan muistiin enintään 40 radioasemaa manuaalisesti tai automaattisesti.

Automaattinen ohjelmointi

Automaattinen ohjelmointi käynnistyy valitusta etukäteen ohjelmoidusta numerosta. Tästä numerosta lähtien aikaisemmat ohjelmoidut radiokanavat tulevat ylipyyhityiksi. Laite ohjelmoi vain sellaisia kanavia, jotka eivät ole vielä muistissa.

- 1 Paina painiketta ◀ / ▶ (tai **ALBUM/PRESET** +/- kaukosäätimestä) sen ennalta ohjelmoidun numeron valitsemiseksi, jossa ohjelmointi halutaan käynnistettäväksi.

Huomautus:

– Jos ei ole valittu numeroa ohjelmointia varten, oletuksena on (1) ja kaikki ohjelmoimasi numerot tulevat ylikirjoitetuiksi.

- 2 Paina **PROG** yli kahden sekunnin ajan ohjelmoinnin aktivoimiseksi.
→ Näytössä näkyy **RUTO** ja tarjolla olevat kanavat ohjelmoidaan aaltokaistan vastaanottovahvuusjärjestyksessä. Sen jälkeen toistetaan viimeinen automaattisesti tallennettu ohjelmoitu osuus.

Manuaalinen ohjelmointi

- 1 Virityt halutulle radiokanavalle (katso jakso "Radiokanaville virittäminen").
- 2 Paina painiketta **PROG** ohjelmoinnin aktivoimiseksi.
→ Näytössä vilkkuu **PROG**.
- 3 Paina painiketta ◀ / ▶ (tai **ALBUM/PRESET** +/- kaukosäätimestä) antamaan tälle kanavalle numero väliltä 1 - 40.
- 4 Paina painiketta **PROG** asetuksen vahvistamiseksi.
→ **PROG** häviää näytöstä; näyttöön ilmestyy ennalta ohjelmoitu numero ja ennalta ohjelmoidun kanavan taajuus.
- 5 Toista yllä kuvatut vaiheet muiden kanavien tallentamiseksi.
- Voit ylikirjoittaa ohjelmoidun kanavan tallentamalla toisen taajuuden sen tilalle.

Viritys ennalta ohjelmoiduille kanaville

- Paina painiketta ◀ / ▶ (tai **ALBUM/PRESET** +/- kaukosäätimestä) kunnes näyttöön ilmestyy halutun kanavan ennalta ohjelmoitu numero.

USB-yhteys

USB-yhteyden käyttö

- MCM177-soittimen etupaneelissa on USB-portti, ja näin laite tarjoaa yhdistä ja soita -toiminnon, joka mahdollistaa USB-massatallentimeen tallennetun digitaalisen musiikin ja puhutun äänitteen soiton MCM177-soittimen välityksellä.
- Käyttäessäsi USB-massatallenninta lähteenä, voit nauttia kaikista MCM177-soittimen toiminnoista, jotka on tarkemmin esitelty ja neuvottu levyn käytössä.

Yhteensopivat USB-massatallentimet

MCM177-järjestelmän yhteydessä voit käyttää:

- USB flash muistia (USB 2.0 tai USB1.1)
- USB flash players (USB 2.0 tai USB 1.1)
- Soitin ei tue USB-laitteita, jotka vaativat ajuriohjelman (Windows XP).

Huomaa:

– *Jotkut USB flash playerit (tai muistilaitteet) käyttävät tavaramerkin suojelevaa teknologiaa tallennetun sisällön äänityksessä. Tällä tavoin suojeletua sisältöä ei voi soittaa missään muussa laitteessa (kuten esimerkiksi tässä MCM177-järjestelmässä).*

Tuetut formaatit:

- USB tai muistitiedosta formaatti FAT12, FAT16, FAT32 (sektorin koko: 512-4096 bittia)
- MP3 data rate 32-320 Kbps sekä vaihteleva bit rate.
- WMA versio 7 tai aiempi
- Hakemistojen pesäkkeet max. 8 tasoa
- Albumeiden/kansioiden määrä: maksimi 99
- Kappaleiden/raitojen määrä: maksimi 800
- ID3-tagi v2.0 tai myöhempi
- Tiedoston nimi Unicode UTF8 (maksimipituus: 128 bittia)

Järjestelmä ei soita tai tue seuraavia:

- Tyhjiä albumeja: tyhjä albumi on albumi jossa ei ole MP3/WMA tiedostoja ja jotka eivät näy näytössä.
- Järjestelmä hyppää ei tuettujen formaattien yli. Tämä tarkoittaa esim. sitä, että Word dokumentit.doc tai MP3 tiedostot joiden tiedostopääte on .dlf jäävät huomioimatta ja niitä ei soiteta.
- AAC, WAV, PCM. NTFS äänitiedostoja
- DRM suojatut WMA tiedostot
- WMA tiedostot Lossless formaatissa

USB-massatallentimen käyttö

- 1 Tarkista, että laitteen MCM177 virta on kytketty.
- 2 Liitä yhteensopiva USB-massamuistilaitte MCM177:n USB-porttiin, jossa on merkintä ➔. Käytä tarvittaessa sopivaa USB-kaapelia yhdistääksesi MCM177 USB-porttiin.
➔ Laite käynnistyy automaattisesti.
- Jos laite ei kuitenkaan käynnisty automaattisesti, laita se päälle manuaalisesti ja yhdistä uudelleen.
- 3 Valitse USB-lähde painamalla toistuvasti **SOURCE**-painiketta (tai kauko-ohjaimen **USB**-painiketta).
➔ Näytölle ilmestyy **NO TRACK**, jos USB-laitteesta ei löydy äänitiedostoja
- 4 Paina **▶▶** MCM177-soittimessasi soiton aloittamiseksi.
- Lisätietoja muista toistotoiminnoista on kohdassa CD/MP3-käyttö.

Hyödyllisiä vinkkejä:

- Varmista, että MP3 tiedostot päättyvät .mp3 määreeseen.
- DRM suojattuihin WMA tiedostoihin, käytä Windows Media Player 10 (tai uudempi) ja paltal konvertoi levyt sillä. Katso www.microsoft.com saadaksesi lisätietoa Windows Media Playeristä ja WM DRM suojauksesta.
- USB-laitteella toistettaessa näyttök teksti **OL** tarkoittaa, että USB-laite ylikuormittaa laitetta MCM177 sähköisesti. Tilalle on vaihdettava toinen USB-laite.

INFORMATION REGARDING USB

DIRECT:

1. USB-yhteyden yhteensopivuus tämän tuotteen kanssa:
 - a) Tämä tuote tukee useimpia USB MSD -standardien mukaisia USB-massamuistilaitteita (MSD).
 - i) Yleisimpiä massamuistiluokan laitteita ovat esimerkiksi Flash-asetat, muistitikut ja muut siirrettävät muistivälineet.
 - ii) Jos tietokoneesi näyttöön tulee teksti Disc Drive (Levyasema), kun tietokoneeseen on liitetty massamuistilaitte, se on todennäköisesti MSD-yhteensopiva ja toimii käyttämäsi tuotteen kanssa.
 - b) Akku- ja paristokäyttöiset massamuistilaitteet. Tarkista, että laitteen akussa/paristossa on virtaa, tai lataa USB-laite ja aseta se sitten takaisin tuotteeseen.
2. Tuetut musiikkityypit:
 - a) Tämä laite tukee vain suojaamattomia musiikkitiedostoja, joiden päätteenä on jokin seuraavista:
 - .mp3
 - .wma
 - b) On line -musiikkikaupoista ostetut musiikkitiedostot eivät ole tuettuja, koska ne on suojattu digitaalinen käyttöoikeuksien suoja (Digital Rights Management, DRM).
 - c) Sellaisia tiedostoja ei tueta, joissa on esimerkiksi jokin seuraavista päätteistä:
 - .wav; .m4a; .m4p; .mp4; .aac.
3. Tietokoneen USB-porttia ei voi yhdistää suoraan tuotteeseen, vaikka tietokoneessa olisi mp3- tai wma-tiedostoja.

Ulkoisen ohjelmalähteen kuuntelu

Voit kuunnella järjestelmän kaiuttimien kautta yhdistetyn ohjelmalähteen ääntä.

AUX IN -liitäntä (3,5 mm:n liitin)

- 1 Liitä päälaitteen **AUX IN**-liitäntä (3,5 mm, takapaneelissa) ulkoisen laitteen (esim. CD-soitin tai videonauhuri) AUDIO OUT- tai kuulokeliitäntään RCA-kaapelilla (lisävaruste).
- 2 Paina toistuvasti **SOURCE**-painiketta (tai kaukosäätimen **AUX**-painiketta), kunnes näytössä näkyy AUX 1.

AUX IN 2 -liitäntä (valkoiset/punaiset liittimet)

- 1 Liitä päälaitteen **AUX IN 2 (L/R)**-liitännät (takapaneelissa) ulkoisen laitteen (esim. TV tai videonauhuri) vastaaviin AUDIO OUT -liitäntöihin äänikaapeleilla (valkoinen/punainen, lisävaruste).
- 2 Paina toistuvasti **SOURCE**-painiketta (tai kaukosäätimen **AUX**-painiketta), kunnes näytössä näkyy AUX 2.

Kellon näyttäminen

- Kellonaika (jos se on asetettu) näytetään tavallisessa valmiustilassa.

Kellon näyttäminen kaikissa äänilähteillä (esimerkiksi CD- tai FM-tilassa)

- Paina nopeasti **DISPLAY/CLOCK** (tai **CLOCK** kaukosäätimestä).

Kellon asetus

- 1 Pidä valmiustilassa painettuna laitteen painiketta **DISPLAY/CLOCK** (tai kaukosäätimen **CLOCK**-painiketta) kahden sekunnin ajan.
→ Aika näytetään 12 tai 24 tunnin muodossa.
- 2 Valitse 12 tai 24 tunnin esitystila painamalla **PROG**-painiketta.
→ Kellon numerot vilkkuvat.
- 3 Käännä **TUNING** ◀◀ / ▶▶ (tai ◀◀ / ▶▶ kaukosäätimestä) tuntien asettamiseksi.
- 4 Aseta minuutit painamalla laitteen ◀ / ▶-painiketta (tai **ALBUM/PRESET +/-** kaukosäätimestä) to set the minutes.
- 5 Paina **DISPLAY/CLOCK** (tai **CLOCK** kaukosäätimestä) ajan vahvistamiseksi.

Ajastimen asetus

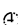
- Laitetta voi käyttää herätyskellona, jos CD, FM tai USB on käytössä asetettuna aikana. Kellonaika on asetettava, ennen kuin ajastinta voi käyttää.

- 1 Pidä valmiustilassa kaukosäätimen **TIMER**-painiketta painettuna noin 2 sekuntia.
- 2 Käännä **SOURCE (CD/USB/FM)** kaukosäätimestä) valitsemaan toisen kahdesta tarjolla olevasta äänilähteestä.
- 3 Paina **TIMER** toiminnan vahvistamiseksi.
→ Kellon numerot vilkkuvat.
- 4 Käännä **TUNING** ◀◀ / ▶▶ (tai ◀◀ / ▶▶ kaukosäätimestä) tuntien asettamiseksi.
- 5 Aseta minuutit painamalla laitteen ◀ / ▶-painiketta (tai **ALBUM/PRESET +/-** kaukosäätimestä) to set the minutes.
- 6 Paina **TIMER** ajan vahvistamiseksi.
→ Ajastin on nyt asetettu ja aktivoitu.

Notes:


- Ajastin ei ole käytettävissä AUX-tilassa.
- Jos CD- lähde on valittu ja levyä ei ole CD-lautasella tai levyssä on virhe, FM valitaan automaattisesti.
- Jos lähteeksi on valittu USB eikä yhteensopiva USB-laitteita ole liitetty, lähteeksi valitaan automaattisesti FM.

Ajastimen TIMER kytkentä ja sammuttaminen

- Oltaessa odotustilassa tai toiston aikana paina kerran **TIMER ON/OFF**.
→ Näyttöön ilmestyy  jos toiminto on aktivoitu ja se häviää, jos toiminto sammutetaan.

Uniajoituksen SLEEP kytkentä ja sammuttaminen

Uniajastimen avulla laite saadaan sammumaan automaattisesti asetetun aikajakson kuluttua.

- Paina kerran tai useammin kauko-ohjaimella **SLEEP**.
→ Näyttöön ilmestyy **zZ** ja kukin uniajastuksista peräkkäisessä järjestyksessä: 50, 45, 30, 15, 0, 50... jos olet valinnut ajan.
- Kun haluat ottaa toiminnon pois käytöstä, paina kaukosäätimen **SLEEP**-painiketta uudelleen, kunnes näytössä näkyy 0 tai paina laitteen **STANDBY ON** -painiketta (tai  kaukosäätimen painiketta).
→ Näytön poikki vierittyä **zZ**.

VAHVISTIN

Antoteho	2 x 10W RMS
Signaali-melu-suhde	≥ 60 dBA (IEC)
Taajuusvaste	125 – 16000 Hz
Impedanssi, kaiuttimet.....	4Ω

CD-soitin

Taajuusalue	125 – 16000 Hz
Signaali-melu-suhde	65 dBA

VIRITIN

FM -alue	87,5 – 108 MHz
Herkkyys tasolla 75 Ω	
– FM 26 dB herkkyys	20 μV
Harmoninen kokonaissärö	≤ 5%

KAIUTTIMET

Bassorefleksijärjestelmä	
Mitat (l x k x s)	160 x 250 x 180 (mm)

YLEISTÄ

Vaihtovirtajännite	100 – 240V, 50/60 Hz
Mitat (l x k x s)	232 x 85 x 275 (mm)
Paino (kaiuttimien kanssa)	noin 5 kg
Tehontarve	
Toiminnassa	30 W
Valmiustilassa	< 5 W
Eco Power -valmiustila	< 1 W

Oikeus muutoksiin varataan.

Hoito

Kotelon puhdistus

- Käytä laimeaan pesuveteen kostutettua pehmeää liinaa. Älä käytä alkoholia, spriitä tai ammoniakkaa sisältäviä tai syövyttäviä puhdistusaineita.

Levyjen puhdistus

- Puhdista likaantunut levy puhdistusliinalla. Pyyhi levy suurin vedoin keskustasta pois päin. Älä käytä pyörivää liikettä.
- Älä käytä liuottimia kuten bensiiniä, äläkä analogisille levyille tarkoitettuja puhdistusaineita tai antistaattisia suihkeita.



Lukupään linssin puhdistus

- Lukupään linssiin voi aikaa myöten kerääntyä likaa tai pölyä. Tarvittaessa linssi voidaan puhdistaa Philips CD Lens Cleanerillä tai vastaavalla. Noudata Lens Cleanerin mukana olevia ohjeita.

Tarkistusluettelo

VAROITUS

Älä missään tapauksessa yritä itse korjata laitetta, sillä takuu lakkaa silloin olemasta voimassa. Älä avaa laitetta ettet saa sähköiskua.

Jos laitteeseen tulee vika, tarkista alla luetellut kohdat ennen kuin toimitat laitteen huoltoon. Ellei vika korjaannu näillä keinoilla, kysy neuvoa myyjältä tai asiakaspalvelusta.

Ongelma	Ratkaisu
Näytössä näkyy "NO DISC".	<ul style="list-style-type: none">✓ Insert a disc.✓ Check if the disc is inserted upside down.✓ Wait until the moisture condensation at the lens has cleared.✓ Replace or clean the disc, see "Maintenance".✓ Use a finalized CD-RW or a correct MP3-CD format disc.
Radiovastaanotto on heikko.	<ul style="list-style-type: none">✓ Jos signaali on liian heikko, säädä antennia tai yhdistä ulko-/keskusantenniin.✓ Siirrä laitteisto kauemmas televisiosta tai kuvanauhurista.
Ääni ei kuulu tai kuuluu huonosti.	<ul style="list-style-type: none">✓ Säädä äänenvoimakkuus.✓ Irrota kuuloke liitännästä.✓ Tarkista että kaiuttimet on liitetty kunnolla.✓ Tarkista että liittimet koskettavat kaiutinjohtimien paljasta kohtaa.✓ Varmista, että MP3-levy tallennetaan 32-256 kbps:n bittinopeudella ja 48, 44.1 tai 32 kHz:n näytetaajuudella.
Vasen ja oikea kanava vaihtuneet.	<ul style="list-style-type: none">✓ Tarkista kaiuttimien kytkennät ja paikat.
Kauko-ohjain ei toimi.	<ul style="list-style-type: none">✓ Valitse ohjelmälähde (esim. CD tai FM) ennen kuin painat toimintopainiketta (▶, ◀, ▶).✓ Vie kauko-ohjain lähemmäs laitetta.✓ Aseta paristot oikeinpäin (plus- ja miinusmerkit näytettyyn suuntaan).✓ Vaihda paristot.✓ Suuntaa kauko-ohjain kohti laitteen infrapunailmaisinta.
Ajastin ei toimi.	<ul style="list-style-type: none">✓ Aseta kello oikein.✓ Kytke ajastin painikkeella TIMER ON/OFF.✓ Jos tallennus tai kasetin kopiointi on käynnissä, pysäytä tallennus.
Kellon/Ajastimen asetus pyyhitty.	<ul style="list-style-type: none">✓ Sähköhäiriö tai verkkojohto on irrotettu. Nollaa kello/ajastin.

Ongelma	Ratkaisu
USB-laite ei toimi MCM177-soittimessani	<ul style="list-style-type: none">✓ Sitä ei ole asennettu USB-tilaan. Valitse USB-tila painamalla toistuvasti painiketta SOURCE (tai kauko-ohjaimen USB-painiketta).✓ Laitetta ei ole huolellisesti liitetty MCM177-soittimen USB-porttiin. Liitä laite uudelleen ja tarkasta, että laite on päällä.✓ MCM177-soitin ei tue laitetta tai äänitallenteen formaattia. Käytä sopivaa laitetta/äänitallenteen muotoa.

Meet Philips at the Internet
<http://www.philips.com>

English

Français

Español

Deutsch

Nederlands

Italiano

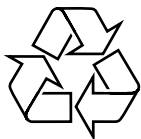
Svenska

Dansk

Suomi

Português

Ελληνικά



MCM177

